



Uluslararası Sosyal Araştırmalar Dergisi

The Journal of International Social Research

Cilt: 9 Sayı: 47 Volume: 9 Issue: 47

Aralık 2016 December 2016

www.sosyalarastirmalar.com Issn: 1307-9581

**VİCTORİA AND ALBERT MÜZESİ DEPOSUNDA BULUNAN YEŞİL CAMİ VE YEŞİL TÜRBE'NİN  
ÇİNİLERİ İLE LEON PARVİLLÉE İLİŞKİSİ\***  
**TILES OF BURSA YEŞİL TOMB AND BURSA YEŞİL MOSQUE IN V&A MUSEUM'S STORAGE RELATED  
TO LEON PARVİLLÉE**

**Süreyya EROĞLU\*\*  
Hayal BAŞARAN GÜLEÇ\*\*\***

**Öz**

Londra'da bulunan Victoria & Albert Müzesi'nin İznik çini koleksiyonu, ilgililer tarafından bilinen bir koleksiyondur. Ancak koleksiyona dahil olan çinilerin tümü sergilenmemektedir. Sergilenmeyen çiniler, müze ve Blythe House'da bulunan depolarda korunmaktadır. Victoria & Albert Müzesi'nin ve Blythe House'ın depolarında yer alan çinilerin incelenmesi sonucunda Bursa Yeşil Cami ve Yeşil Türbe'ye ait çini parçaları tespit edilmiştir. Müze arşivinde yer alan belgelerin incelenmesi ile bu parçaların müzeye kimin vasıtasıyla ne şekilde intikal ettiği açıklık kazanmıştır. İncelenen belgelere göre, bu eserler 1863-1867 yılları arasında Bursa Hüdavendigâr Vilayeti Valisi Ahmet Vefik Paşa'nın himayesinde yapılan kapsamlı restorasyon çalışmalarında görevlendirilen Fransız Leon Parvillée vasıtasıyla müze koleksiyonuna dahil edilmiştir.

Parvillée'nin 1865 yılında restorasyon çalışmaları sürerken ailesini ziyaret gerekçesiyle gittiği Paris'e başta Yeşil Türbe ve Yeşil Cami olmak üzere birçok anıtsal yapıya ait eserden oluşan koleksiyonunu da beraberinde götürdüğü incelenen belgelerden anlaşılmıştır. Parvillée'nin ölümüyle ailesine miras kalan bu eserler, aile şirketi Parvillée Frères & C<sup>ie</sup> tarafından Victoria and Albert Müzesi'ne teklif edilmiş ve akabinde müze tarafından tüm koleksiyon satın alınmıştır. 104 parça eser, 1615'ten başlayıp 1719 ile biten envanter numaralarıyla müze koleksiyonuna kaydedilmiştir.

Bu çalışmada öncelikle Victoria & Albert Müzesi deposu ve arşivinde yapılan incelemede tespit edilen Bursa Yeşil Cami ve Yeşil Türbe'ye ait kayıp çini parçaları tanıtılacaktır. Kuşkusuz bu çalışma da çini eserlerin müzeye hangi tarihte, kim ya da kimler tarafından aktarıldığı konusu öncelikli olarak ele alınmaktadır.

**Anahtar Kelimeler:** İznik Çinileri, Victoria & Albert Müzesi, Léon Parvillée, Bursa Yeşil Cami, Bursa Yeşil Türbe.

**Abstract**

Collections of Iznik tiles in Victoria & Albert Museum in London is familiar to the people who are interested in. However permanent exhibiton or temporary exhibitions does not include all the tiles, which in museum acquisition. Those other tiles are protected in the museum's and Blyte House's storages. As a conclusion of the study made on those tiles, which are kept in storages, it was detected some pieces of tiles which are originally belong to Bursa Yeşil Mosque and Yeşil Tomb. Through an examination of some documents which is found in the Museum's archive, it became clearer how and by whom those tiles were brought to the Museum. According to documents Leon Parvillée, who was working on restoration under the patronage by Ahmet Vefik Pasha, had delivered them to the Museum.

In 1865 Parvillée had visited his family in Paris in the same period the restoration process continues. According to the documents which are found in V&A Museum's archive, during this visit he had brought with him many pieces of tiles, which were belong to the Yeşil Mosque and the Yeşil Tomb and some other monumental buildings. Following his death, this collection of tiles were offered to Victoria and Albert Museum by *Parvillée Frères&C<sup>ie</sup>* which was a family company belonged to Parvillée's inheritors. 104 pieces of tiles were recorded in the Museum collection under the numbers which are between 1615 and 1719.

The present edict firstly aims to introduce those tiles, which were determined as missing tiles from Bursa Yeşil Mosque and Yeşil Tomb. Secondly it aims to bring light to how, when, and by whom those tiles ended in the Museum's storages.

**Keywords:** İznik Tiles, Victoria and Albert Museum, Léon Parvillée, Bursa Yeşil Mosque, Bursa Yeşil Tomb.

**Giriş**

Anadolu'da Selçuklu Çağı'nın en görkemli mimari eserlerinde çok dengeli biçimde kullanılan ve özellikle iç mekânlarda izlenen sırlı tuğla bezeme, Osmanlı Dönemi'nde yerini sırlı levha ve çinilere bırakmıştır. (Altun-Demirsarı,2004:237) Osmanlı Beyliği'nin İznik, Bursa, Kütahya ve Edirne bölgesinde güçlenmesiyle, yoğun bir imar faaliyetine girdiği izlenmektedir. (Öney, 2002:702) Çini sanatı Osmanlı Dönemi'nin başlangıcından itibaren çeşitli tekniklerin uygulanması ile büyük bir ilerleme ve zenginlik göstermiştir.<sup>1)</sup> İnşa edilen yapılar, farklı renklerden oluşan parçaların meydana getirdiği büyük kompozisyonlar ve geometrik düzenlemelerden oluşan çiniler ile kaplanarak yapı içlerine canlılık

\* Bu çalışma SDU-BAP tarafından desteklenen, "V&A Müzesi Deposunda Bulunan 16.Yüzyıl Çinileri" başlıklı yüksek lisans tezinin ön çalışmaları için Londra'da yapılan incelemelerde elde edilen bilgiler ve belgeler ışığında hazırlanmıştır. "Bursa Yeşil Cami ve Yeşil Türbe" yapılarına ait olan çiniler ve belgeler tez çalışmasının kapsamında değildir. Fotoğraf düzenlemeleri için Uğur Bilgin'e teşekkür ederiz.

<sup>1</sup> Bkz."Lotus Flowersand Tulips, Syria and Turkey 15-19.th. Centuries", *İslamic Tiles*, London 2008, p.92-111

kazandırılmıştır.(Öney, 2002:702) Çini, özellikle yapı içinde duvarları, kemerleri, pencere alınlıklarını, mihrapları ve lahitleri kaplayan ana bezeme ögesi olarak kullanılmıştır. (Öney,1987:68) 15 yüzyıldan başlayarak 18.yüzyıla kadar çini, Osmanlı mimarisinin ana dekorasyon malzemesidir. ( Ribeiro, 2009:105) Çini sanatının bu denli gelişip, sağlam bir karakterle kendini ortaya koymasında sarayın desteği ve ilgisi mühimdir. (Bakır, 1999:277)

Erken Osmanlı mimarisinin teknik bakımından en mükemmel ve en kaliteli örnekleri Bursa'da görülmektedir. (Aslanapa, 2003:322) Büyük bir çöküntü döneminin izlerini silebilmek, Fetret döneminin geçtiğini, görkemli ve parlak eserlerin yapılabileceğini göstermek için bu denli ihtişamlı tasarlanmış (Ayverdi, 1972:49, Ayverdi,1972:105) Bursa Yeşil Külliyesi'nin çini süslemeleri, erken Osmanlı sanatında çininin ulaştığı düzeyi göstermesi bağlamında dikkat çekicidir.<sup>2</sup>

Osmanlı çini sanatının etkileyici üslubu Bursa'da *Yeşil Cami* (1419-1420) ve *Yeşil Türbe* (1421-1424) ile başlar. (Sönmez, 1995:423-424) Çinilerde geleneksel firuze ve kobalt tonlar halâ baskındır ancak, yaprak yeşili ve parlak sarı, kullanılan altının yumuşatıcı etkisi ile yeni ve canlı bir armoni yaratır. (Brand,2007:178) Selçuklulardan tamamen ayrılan Osmanlı renkli sır tekniği yanında, mozaik çinilerin teknik bakımdan en mükemmel ve en kaliteli örnekleri de burada görülmektedir. (Aslanapa,2003:322) Bu dönemde beyaz, sarı, fıstık yeşili ve eflâtonun katılmasıyla renkler zenginleşmiş, ayrıca hatayı ve şakayık gibi Uzakdoğu kökenli motifler çini sanatına çeşitlilik katmıştır. (Sinemoğlu, 1996:124-154) Bunda ise hiç şüphesiz 1402 yılında Timur tarafından Semerkand'a götürülen ve orada yeni teknik ve üslupları öğrenen ustaların büyük payı vardır. (Yetkin, 1972:203) Timur'un ölümünden sonra bu ustalardan bazıları, Anadolu'ya yeni edimlerle geri dönmüşlerdir. Ustaların Anadolu'ya hangi tarihlerde ve hangi nedenle döndüğü konusu açık değildir, ancak 1410'lu yıllarda geldikleri kabul görmektedir. (Beyazıt, 2014:45-46)

Yeşil Cami'nin güneyinde yer alan ve kitabesine göre 1421 yılında ölen *Çelebi Sultan Mehmed* için yaptırılan türbenin bitiş tarihi muhtemelen 1424-1425'tir. (Sönmez, 1995:424) Yapının mimarının Yeşil Cami'nin de mimarı olan *Hacı İvaz bin Ahi Bayezid* olduğu bilinmektedir. (Sönmez,1995:423) Bursa'dan Semerkand'a götürülen ustaların arasında olduğu kaynaklarda belirtilen Ali bin İlyas Ali'nin, külliye'nin süsleme programından sorumlu olduğu kabul edilmektedir. (Keskin, 2013:445) Nakkaş Ali muhtemelen Yeşil Cami'nin inşaatında birlikte çalıştığı Tebrizli ustalar, *Ali ibn Hacı Ahmed Tebrizi* ile *Muhammed el-Mecnun*'u beraberinde getirmiş olmalıdır. (Keskin, 2013:447) Türbede duvarlar, mihrap ve sandukalar zengin çini kompozisyonlar ile değerlendirilmiştir. (Yetkin,1972:203) Yeşil Cami ve Yeşil Türbe'de uygulanan renkli sır ve mozaik tekniği, yeni renklerin ilavesi ile sonraki natüralist üslubun gelişmesine hazırlık olarak Osmanlı Türk çini sanatındaki yeniliklere işaret eder. (Carswell, 1973:333)

İslam ve Türk-İslam dönemi çinilerinin oldukça erken tarihlerden itibaren batıların ilgisini çektiği aşikârdır. Dünyanın sayılı müzeleri İslam ve Türk-İslam dönemi çinilerinden oluşan koleksiyonlarıyla ön plana çıkmaktadır. Londra'da bulunan Victoria and Albert Müzesi zengin İznik çini koleksiyonuna sahip müzelerden biri oluşuyla dikkat çekmektedir. Müzede toplam dört yüz on dört adet İznik çinisi bulunduğu ve bunlardan yüz altmış beş tanesinin farklı yüzyıllara ait duvar çinileri olduğu müzenin envanter kayıtlarında belirtilmektedir. Bu çinilerin bir kısmı sergilenmekte, bir kısmı da Victoria & Albert Müzesi ve Blythe House'da bulunan depolarda korunmaktadır. (Resim:1)

Victoria & Albert Müzesi deposunda ve arşivinde yapılan incelemelerde<sup>3</sup>, Bursa Yeşil Cami ve Yeşil Türbe'ye ait kayıp çini parçaları tespit edilmiştir. Müzenin arşiv belgelerine göre bu çiniler altmış iki eserden oluşan bir koleksiyonun parçaları olarak, Parvillée'nin 1885 yılındaki (Aiko, 2002:7) ölümünün ardından mirasçıları tarafından 1892 yılında müzeye satılmıştır.(Belge:1, 2.a,b,c,d) Koleksiyonun tümü için istenen tutarın azlığı dikkat çekicidir.

Satın alınan arkeolojik buluntu parçaları ve çini eserler müze envanterine yüz dört parça olarak kaydedilmiştir. Koleksiyonun bir kısmını oluşturan çinilerin yedi parçası Bursa Yeşil Külliyesi'ne aittir. Bu çinilerin birisi camiden, diğerleri ise türbeden götürülen parçalardır.

### **Parvillée'nin Bursa'da Yaptığı Restorasyon Çalışmaları Sırasında Koleksiyonuna Dahil Ettiği, Sonrasında Victoria & Albert Müzesi'ne Satılan Çiniler**

Parvillée'nin koleksiyonun satışıyla Victoria & Albert Müzesi'ne geçen çinilerden birincisi, Yeşil Cami'nin mihrabına ait bordür parçasıdır. Yeşil Cami'nin mihrap nişini sınırlayan bordüre ait çini parça

<sup>2</sup> Şerare Yetkin, Anadolu'da Türk Çini Sanatının Gelişmesi isimli kitabında Yeşil Cami ve Türbesi'nin çinilerinin İznik üretimi olmadığını öne sürer. İznik kazılarında renkli sır tekniğinde parçaların ele geçmediğini, bu nedenle yapının çinilerinin Bursa'da külliye'ye yakın bir yerde yapıya uygun olarak imal edildiğini yazar. Bkz. Şerare Yetkin (1972). Anadolu'da Türk Çini Sanatının Gelişmesi, İstanbul, s.203

<sup>3</sup> Bu çalışma sırasında gösterdikleri yardımlar ve iş birliği için, başta V&A Müzesi Ortadoğu departmanından sorumlu küratör Mariam Rosser-Owen olmak üzere tüm müze yetkililerine teşekkür ederiz.

1617-1892<sup>4</sup> envanter numarasıyla müzeye kayıtlıdır. Renkli sır tekniğinde yapılmış çini bordür parçasının yüksekliği 31.9 cm, genişliği 26.7 cm.' dir. Bordürde kartuşların içerisine beyaz renkli, hurdeleri ayırma rumileri alan bölmesi yapılmış, ortasına bir hatayi motifi yerleştirilmiştir. Hatayi motifinden çıkan kobalt mavisi dallar üzerine birbirine rumilerle bağlanan peç motiflerinden oluşan bir kompozisyon yerleştirilmiştir. Kartuşun yan boşlukları rumi motifleriyle dolgulanmıştır. Bordür ve kartuş zemini kahverengi, kartuş içindeki alan bölmesi ise siyahla renklendirilmiştir. Hatayi, peç motifleri beyaz, ortaları kahverengi, rumiler yeşil, beyaz ve kobalt mavisi ile renklendirilmiştir. Motiflerin tümü siyahla konturlanmıştır. (Resim:2)

Victoria & Albert Müzesi deposunda bulunan Yeşil Türbe'ye ait olan çinilerin ilk parçası 1618-1892 envanter numarasıyla kayıtlıdır. Mihrabın etrafını çevreleyen, dıştan içe doğru üçüncü bordüre ait çini parçasının yüksekliği 31.8 cm, genişliği ise 27.4 cm.'dir. Bu bordür, üç sıra mukarnas dizisinden meydana gelmiştir. İlk iki sıra mukarnas dizisinin nişlerinin içleri altın yaldızla boyanmış, etrafı firuze ve beyaz renkli basit geçmeler ile sınırlanmıştır. Üçüncü mukarnas dizisinin nişlerinin içlerine ise, kobalt mavisi zemin üzerine altın ve firuze renkli rumi-palmet motiflerinin iç içe geçmesiyle oluşan bitkisel kompozisyon yerleştirilmiştir. Renkli sır tekniğindeki çini bordürde kobalt mavisi, beyaz, firuze ve altın yaldız kullanılmıştır. (Resim:3)

Yeşil Türbe'ye ait ikinci çini parçası 1624-1892 envanter numarasıyla kayıtlı mihrap nişini yanlardan sınırlayan mukarnas başlıklı sütüncenin üst kısmına ait olan parçadır. Yüksekliği 24.9 cm, genişliği ise 17 cm.'dir. Renkli sır tekniğinde yapılmış, çini parçasının sağ dış kenarını iç içe geçmiş rumilerden meydana gelen bir bordür sınırlamaktadır. Motiflerde kobalt mavisi zemin üzerine yerleştirilen motiflerde firuze, beyaz ve altın renkleri kullanılmıştır. Mukarnas nişlerinin iç kısımları ise altınla boyanmış, dış kısımları beyaz renkle konturlanmıştır. (Resim:4)

1625-1892 envanter numarasıyla kayıtlı, (olan silinecek.) renkli sır tekniğindeki üçüncü çini parçasının yüksekliği 22.5 cm., genişliği ise 16.5 cm.'dir. Bu çini parçası, yapıyı dışardan boydan boya dolaşan bordürün parçasıdır. Ayırma rumi motiflerinin iç içe geçmesiyle oluşturulan bordürde, kobalt mavisi zemin üzerine sarı, beyaz, firuze renkleri kullanılmış, motiflerin etrafı siyah renkle konturlanmıştır. (Resim: 5)

1622-1892 envanter numarasıyla kayıtlı, yüksekliği 28.1 cm., genişliği ise 22.4 cm. ölçülerindeki dördüncü çini parça, Yeşil Türbe taçkapısının mihrabiye köşeliğine aittir. Renkli sır tekniğinde yapılmış olan çini parçasının zemin rengi bir hayli tahrip olmuştur. Ancak aralarda kalan renk izlerinden zeminin kobalt mavisi olduğu izlenebilmektedir. Sağ tarafında düz firuze ince bir bordürün sınırladığı alanda firuze, yeşil ve beyaz renkli serbest düzende kıvrık dallar ve rumi motifleri yer almaktadır. (Resim: 6)

1641-1892 envanter numarasıyla kayıtlı, 14 cm. yüksekliğindeki ve 52 cm. genişliğindeki beşinci parça, türbenin taçkapısında bulunan kitabenin etrafını çevreleyen bordüre aittir. 14x14 cm. ölçüsünde iki köşe çinisi ve 14x24 cm ölçüsünde ara bordür çinisi birleştirilerek tek parça şeklinde düzenlenmiştir. Bordürün köşelerini oluşturan çini parçada, ortada bulunan rozetin etrafında, kıvrık dal ve rumi motiflerinin oluşturduğu geçmelerden oluşan bir kompozisyon yer almaktadır. Düz bordür parçasında ise, serbest düzende tasarlanmış, rumi motifleri ve kıvrık dallardan oluşan kompozisyon uygulanmıştır. Çinilerde firuze, beyaz, kobalt mavisi ve sarı renkleri kullanılmıştır. (Resim:7)

Yeşil Türbe'ye ait olan altıncı çini parçasının Çelebi Sultan Mehmed'in sandukasının zemin döşemesine ait olması muhtemeldir. 1619-1892 envanter numarasıyla kayıtlı olan renkli sır tekniğinde yapılmış çini bordür parçasının yüksekliği 34.3 cm, genişliği ise 19.8 cm.' dir. Bu parçada dandanlı ayırma rumileri iç içe geçirilerek bordüre yerleştirilmiş, motiflere ½ simetri uygulanmıştır. Kobalt mavisi zemin üzerine yerleştirilen motifler, sarı-yeşil, eflatun-mavi ile degrade boyama tekniği<sup>5</sup> kullanılarak renklendirilmiştir. Üslup olarak diğer çinilerden farklılık gösterdiği dikkat çekmektedir. (Resim: 8)

Bursa Yeşil Külliyesinde yapılan çalışmalar sonrasında, parçaların yerleri tespit edilmiş ve çini parçaları fotoğraf üzerinde yapıdaki yerlerine yerleştirilmiştir. (Resim: 9,10,11,12,13,14)

### **Sonuç**

Kuşkusuz bu çalışmanın en önemli sonucu, Bursa Yeşil Külliyesi'nin kayıp çinileri ile ilgili tartışmaları sonlandırarak başta Yeşil Cami Külliyesi olmak üzere anıtsal yapılarda, Bursa Hüdavendigâr Vilayeti Valisi Ahmet Vefik Paşa'nın himayesinde 1863 yılında (Ayverdi, 1972:102) başlayan kapsamlı restorasyon (Yavaş, 2012:18) çalışmalarında bulunan Fransız Léon Parvillée<sup>6</sup> ile ilgili bugüne kadar açığa

<sup>4</sup> İlk rakam eserin müzeye giriş kayıt numarası, ikinci rakam ise eserin müzeye intikal ettiği tarihi belirtmektedir.

<sup>5</sup> Açıkta koyuya doğru kat kat boyama tekniği.

<sup>6</sup> Leon Parvillée'nin 1874 yılında kardeşi ile "Parvillée Frères&Cie isimli bir şirket kurduğu ve özellikle mimar Viollet-le-Duc isimli mimarın restorasyon projeleri için çini paneller ürettiği bilinmektedir. V&A Müzesi'nde bu çalışmaların örnekleri bulunmaktadır. (Aiko,2002:5)

<http://collections.vam.ac.uk/item/O34835/tile-panel-Parvillée-leon/>

çıkarmış yeni bilgiler ortaya koymasındır<sup>7</sup>. Elde edilen belgelerin incelenmesi sonucunda, 1854 Bursa depremi sonrasında anıtsal yapıların restorasyonu için görevlendirilen Fransız Léon Parvillée'nin, Osmanlı topraklarından ayrılırken beraberinde çok sayıda eseri ülkesine götürdüğü ortaya konmuştur. Parvillée'nin ölümünden sonra ailesine miras kalan bu koleksiyon yedi yıl sonra, Parvillée Frères & Cie şirketi üzerinden Victoria & Albert Müzesi'ne teklif edilmiş ve akabinde müze tarafından tüm koleksiyon satın alınmıştır. Bu eserler, 1615'ten başlayıp 1719 ile biten envanter numaralarıyla müze koleksiyonuna kaydedilmiştir<sup>8</sup>. (Belge 3,4,5,6)

1923 yılında *Yeni Mecmua*'da yayınlanan "Gurebahane-i Laklakan" isimli yazısında ilk kez bu konuya dikkati çeken Ahmet Haşim, "... meşhur mimar Döpar Willie'nin<sup>9</sup> nezareti altında tamir edilen Yeşil Cami'den çalınan çinilerden söz eder, ancak detaylı bilgi vermez. Tahsin Öz ise 1945'te yayınlanan *Turkish Ceramics* isimli kitabında detaya girmeden Bursa'dan çalınan çinilerden bahseder. (Yenal, 2013:28)

Amerika'da LACMA (Los Angeles County Museum Of Art) koleksiyonunda bulunan Yeşil Türbe'ye ait çini parçaları müzeye armağan eden koleksiyoner Edwin Binney, 1979 Portland sergi katalogunda bu ve benzeri çini parçalarının Ahmet Vefik Paşa'nın himayesinde yapılan restorasyon çalışmaları sırasında Batı'ya kaçırıldığını açıkça ifade etmektedir. (Yenal, 2013:29)

Bu çalışma sonucunda Victoria & Albert Müzesi deposunda yapılan incelemelerde tespit edilen, Bursa Yeşil Cami Külliyesi'ne ait olan kayıp çinilerin belgelerle ülkemizden ne şekilde ve kim tarafından çıkarıldığı açıklık kazanmıştır. 20. Yüzyılın başından itibaren tartışılan bu savlar, ortaya konulan belgelerle nihayetlenmiştir. Victoria and Albert Müzesi deposunda yapılan araştırma sırasında, Osmanlı Dönemi'ne ait çeşitli yüzyıllardan, büyük boyutlu duvar çinilerinin çokluğu dikkat çekmiştir. Burada ve benzer müze depolarında yapılacak olan yeni araştırmalar, kuşkusuz kayıp olan birçok parçanın tespitini yapmamıza, hatta onların ait oldukları eserlere geri dönmesine vesile olacaktır.

Restorasyonlarda, eksik olan parçaların yeniden üretilip yerine konması anlayışı, birçok yapının günümüze eksiksiz geldiği kanısını uyandırmaktadır. Fotoğraflarda da görüldüğü gibi Bursa Yeşil Külliyesi yapıları da bu anlayışın izlerini yansıtmaktadır. Yapının eksikleriyle ve mevcut haliyle korunması ilke edinilmelidir.

#### KAYNAKÇA

- AIKO, Miyuki (2002). *Osmanlı modernleşmesinin eşliğinde bir Fransız sanatçı*, (İstanbul Teknik Üniversitesi, Sosyal Bilimler Enstitüsü Yayınlanmamış Doktora tezi), İstanbul.
- ALTUN, Altun-Belgin Demirsarı (2004). İznik Çinçiliği, *Tarih Boyunca İznik*, (ed. Işıl Akbaygil-Halil İnalcık-Oktay Aslanapa) İstanbul: İş Bankası Kültür Yayınları.
- ANONİM, (2008). Lotus Flowers and Tulips, Syria and Turkey 15-19.th. Centuries, *İslamic Tiles*, London: The British Museum Press.
- ASLANAPA, Oktay (2003). *Türk Sanatı*, İstanbul: Remzi Kitabevi.
- AYVERDİ, Ekrem Hakkı (1972). *Osmanlı Mimarisinde; Çelebi ve II.Sultan Murad Devri (806-855 / 1403-1451)*, İstanbul: İstanbul Fetih Cemiyeti Yayınları.
- BAKIR, Turan Sitare (1999). *İznik Çinileri ve Gülbenkiyan Koleksiyonu*, Ankara, Kültür Bakanlığı.
- BRAND, Barbara (2007). *İslamic Art*, London: The British Museum Press.
- BEYAZIT, Mustafa (2014). Erken Osmanlı Devri'nde Tebrizli Ustaların İzi Nasıl Sürülmeli? *History Studies, International Journal Of History*, V.6, I, 3, ss. 45-46
- CARSWELL, Jhon (1998). *İznik Tiles*, London: The British Museum Press.
- CEZAR, Mustafa (1971). *Sanatta Batıya Açılış ve Osman Hamdi*, İstanbul: İlke Basın Yayın.
- DEMİRİZ, Yıldız (1973). *Osmanlı Mimarisinde Süsleme I, Erken Devir (1300-1453)*, İstanbul: Kültür Bakanlığı Yayınları.
- KESKİN, Mustafa Çağhan (2013). "Siyasi Kültürel İlişkiler Çerçevesinde Tebrizli Çini Ustalarının Anadolu Yolculuğu (1419-1433)", *Bellekten*, C. LXXVII, S. 279, ss. 445.
- ÖNEY, Gönül (2002). "Çini ve Seramik", *Osmanlı Uygarlığı*, Ankara: Kültür ve Turizm Bakanlığı Yayınları.
- ÖNEY, Gönül (1987). *İslam Mimarisinde Çini*, İstanbul: İş Bankası Yayınları.
- RIBEIRO, QUEIROZ, Maria (2009). *IZNIK Pottery and Tiles in The Calouste Gulbenkian Collection*. Lisbon: Calouste Gulbenkian Foundation.

<http://collections.vam.ac.uk/item/O35003/tile-panel-Parvillée-leon/>

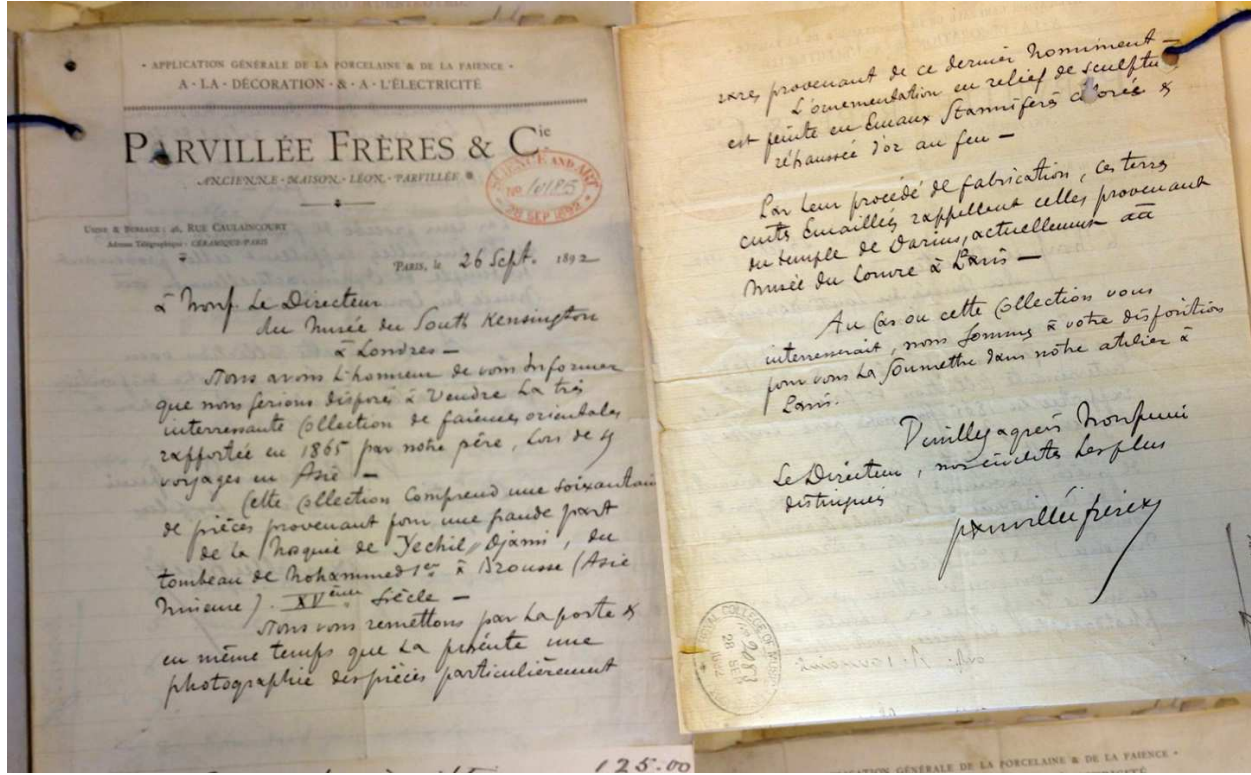
<sup>7</sup> Parvillée tarafından yapılan restorasyon çalışmaları oldukça tartışmalıdır. Mustafa Cezar Sanatta Batıya Açılış ve Osman Hamdi isimli kitabında Parvillée'nin yaptığı restorasyonlar için "...çinilerin bir kısmının yerine mermer koyması, eski eser tamirinde yabancı bir mimara iş vermenin neye mal olduğunun açık işaretidir." ifadesini kullanmıştır. Bkz. Mustafa Cezar, Sanatta Batıya Açılış ve Osman Hamdi, İstanbul 1971, s.131; Ekrem Hakkı Ayverdi ise Parvillée'nin restorasyonları için "tahayyül ettiği" ifadesini kullanmaktadır. Ayrıca Parvillée'nin yapı ile ilgili albümünü "...pek hafifinden yazılmış kısacık ve yanlış metinli" olarak tanımlamaktadır. Bkz. E. Hakkı Ayverdi, Osmanlı Mimarisinde; Çelebi ve II.Sultan Murad Devri (806-855 / 1403-1451), İstanbul 1972, s.49, s.106. Ekrem Hakkı Ayverdi, aynı eserinin 55.sayfasında ise "...bu albüm müellifin resim hünelerini göstermekten başka bir kaymet taşımamaktadır." ifadesini kullanmaktadır. Albert Gabriel ise Parvillée ile ilgili "... araştırmaları Yeşil Cami ve Yeşil Türbe ile sınırlı kaldı, desenleri ve rölevaleri ise belge niteliğindedir" ifadesini kullanır. Bkz. Miyuki Aiko, "Osmanlı modernleşmesinin eşliğinde bir Fransız sanatçı", (İstanbul Teknik Üniversitesi, Sosyal Bilimler Enstitüsü Yayınlanmamış Doktora tezi), İstanbul 2002, s.6.

<sup>8</sup> Teklif mektubunda yaklaşık 62 parça olarak belirtilen eserler, müzenin envanter sistemine göre 104 parça olarak kaydedilmiştir. Muhtemelen aynı esere ait parçalar Parvillée tarafında tek sayıldığı için farklı rakamlar söz konusudur.

<sup>9</sup> Parvillée'yi "Döpar Willie" olarak yazmıştır. Bkz. Yenal (2013) *Bursa'nın Çalınan Çinileri*, s.28

SİNEMOĞLU, Nermin (1996). "16.yüzyıl Çinlerinde Motif Zenginliği", Prof. Dr. Şerare Yetkin Anısına Çini Yazıları, İstanbul: Sanat Tarihi Derneği Yayınları.  
SÖNMEZ, Zeki (1995). Başlangıcından 16. Yüzyıla Kadar Anadolu Türk-İslam Mimarisinde Sanatçılar, Ankara: Türk Tarih Kurumu Yayınları.  
YAVAŞ, Doğan (2012). "Restorasyon Sonrası Yeşil Cami", Bursa'da Zaman, S.3, ss. 18.  
YENAL, Engin (2013). "Bursa'nın Çalınan Çinileri", Bursa'da Zaman, S.6, ss. 28-29.  
YETKİN, Şerare (1972). Anadolu'da Türk Çini Sanatının Gelişmesi, İstanbul: İstanbul Üniversitesi Edebiyat Fakültesi Yayınları.  
<http://collections.vam.ac.uk/item/O34835/tile-panel-Parvillée-leon/>  
<http://collections.vam.ac.uk/item/O35003/tile-panel-Parvillée-leon/>  
<http://www.historystudies.net/dergi/tar201512d0501.pdf>

## BELGELER



Belge:1. Parvillée Frères'in Victoria and Albert Müzesi'ne Yazdığı Teklif Mektubu<sup>10</sup>

<sup>10</sup> Güney Kensington Müze Müdürlüğü'ne/Londra "Sizi, 1865'te babamın Asya gezisinden getirdiği çok ilginç Oryantal fayans koleksiyonunu satmaya hazır olduğumuzu bilgilendirmekten onur duyarız. Bu koleksiyon çoğunlukla Bursa'daki Yeşil Cami'deki I. Muhammet'in mezarından- 15. yüzyıl- getirilmiş aşağı yukarı altmış parça içermektedir. Mektup ile birlikte parçaların bir fotoğrafını size posta ile gönderiyoruz. Yazı parçası, sütun -başharflerin parçası- çerçeve de iki kenar süsü parçası, bu son anıttan gelen parçalardır. Rölyefli oyma süslemesi, renkli Stannifere (sırlı?) duvar süslemesi, seramiklerde kullanılan bir malzeme (?) ile sırlanmış ve ateşte altından boyanmıştır. Bu emaye pişmiş toprak, yapım şekli itibarıyla Darius Tapınağı'ndan gelen ve şu anda Paris'teki Louvre Müzesi'nde bulunanları hatırlatıyor. Bu koleksiyonun ilginizi çekmesi halinde, Paris'teki atölyemizde size sunmak için hizmetinizdeyiz. En özel selamlarımı sunarım, Müdür Bey...Parvillée Frères" (Fransızca çeviri için Esra Baki ve Yonca Morali'ya teşekkürler)



Oriental Turkish tiles belonging to Messrs:  
Parvillée frères of 46 rue Casimir court:  
for the most part figured in the book of Léon Parvillée  
16 frames containing tiles from the tomb  
of Mahmound I and the Babee Mosque  
at Broussa which were restored  
by Messrs: Léon Parvillée, the father,  
of the owners - these include:

No. 1	Portion of cornice with inscription in Kufic letters	625.00
2	Border with bequest inscription -	625.00
3	Portion of a piece	500.00
4	Stalactite cornice with gold	625.00
5	Panel from a piece	250.00
6	Portion of piece	375.00
7	do do	500.00
8	Spandrel from each of doorway	250.00
9	Fragment of inscription	125.00
10	Portion of capital of a corner column	200.00
11	Two pieces of piece border in one frame	150.00
		<u>4225.00</u>

Belge:2-a. Parvillée Frères'in Teklif Mektubuna Eklediği Eser Listesi ve Fiyat Listesi

No.	Description	Price
No. 12	Piece of border	200.00
13	Two " " "	100.00
14	Two fragments	50.00
15	Four " "	50.00
16	Inlaid in scriptura	50.00
The following tiles are from various sources		
Constantinople 17	Three tiles forming the top of an arch	375.00
do 18	Two Constantinople tiles	50.00
do 19	Three tiles with gables	75.00
do 20	Three tiles from arch at the top of a panel	50.00
do 21	Two border tiles	50.00
do 22	One " "	100.00
do 23	" " "	100.00
do 24	Four fragments	50.00
do 25	Five fragment of which one is Persian	50.00
do 26	Border	75.00
do 27	Cresting	100.00
do 28	Three fragments	25.00
do 29	Cresting	100.00
do 30	Corner of a spandrel	50.00
		<u>1700.00</u>

Belge: 2.b. Eser ve Fiyat Listesi

Continuation of work on tiles, continued -

3

No. 31	Portion of a panel with border	75.00
32	" " " "	75.00
33	" " " "	50.00
34	Three fragments <small>change in size as per 32-33</small>	50.00
35	Two do <small>(see also No 32)</small>	12.50
36	Fragment of inscription	50.00
37	Border	25.00
38	Corner of arched panel	75.00
39	Cresting	50.00
40	Infilling with coloured chevrons	25.00
41	Two fragments like No. 33	25.00
42	Squarish cresting tile	125.00
43	Filling tile - same type as 42	50.00
44	Inscriptions	100.00
<small>Doubtful miser</small>	45 Hexagon - green & gold	75.00
<small>Bronze</small>	46. Three border tiles	50.00
	47 Two borders	50.00

Belge: 2.c. Eser ve Fiyat Listesi



4

Persian tiles, continued

No 48	one hexagon tile	---	50.00
49	do do do	---	25.00
50	one border - unframed	---	25.00
Samaritan tiles			
51	Tile from Tobb's house	---	50.00
52	Large Jerusalem tile	<small>changed with 23 for 53 (see above p. 304-30)</small>	100.00
53	one tile	}	50.00
54	do do		
55	do do		
56	do do		
57	Three fragments	---	12.50
58	Border	---	12.50
59	one small tile	---	12.50
Persian tiles			
60	Four fragments Isfahan tiles	---	125.00
61	one tile with lustre	---	125.00
62	Three modern Kutakia tiles	---	25.00
			612.50
			962.50
			1700.00
			4225.00
			7500.00

Belge: 2.d. Eser ve Fiyat Listesi

Telegraphed 28 Nov 92  
 Vice President  
 being made  
 Sanctions 17 per to  
 + 100 fr. of  
 Pannille three hundred  
 purchase of other lites  
 to further expenditure of  
 1180 fr. and financial  
 also from Duceyrie's account  
 List for 2400 francs  
 Remuneration - Hotel St Remain  
 Rue St Roch  
 Paris.  
 for the purchase at 7,000 francs and a letter  
 of credit that must be sent to them at once as I am  
 informed that M. Pannille are about removing  
 from their factory & office to smaller premises and  
 that, it is probable, no office being removable will not  
 be refused.  
 C. J. Case  
 27. 11. 92  
 I am sure  
 T. A. 27. 11. 92  
 Recommended  
 Philip Lambie  
 Telegraphed as  
 per memo Kennell  
 28 Nov 92  
 For 86.80  
 £ 34.5 10. 10  
 paid 24th Dec 92  
 Precis made  
 30 Nov 1892  
 1892  
 12 Jan 1893  
 AHS Ireland Nov 28. 92

Belge:3, Arşiv Kayıtları

TILE. Enamelled earthenware, decorated in colours with por-  
tion of a compartment, enclosing an ogee-shaped device with  
floral designs, symmetrically arranged. There are traces of  
gilding. From Broussa. Turkish (Anatolian). L. 12 $\frac{3}{8}$  in.,  
W. 10 $\frac{3}{8}$  in. Bought. 1617.-1892.

R

- do -

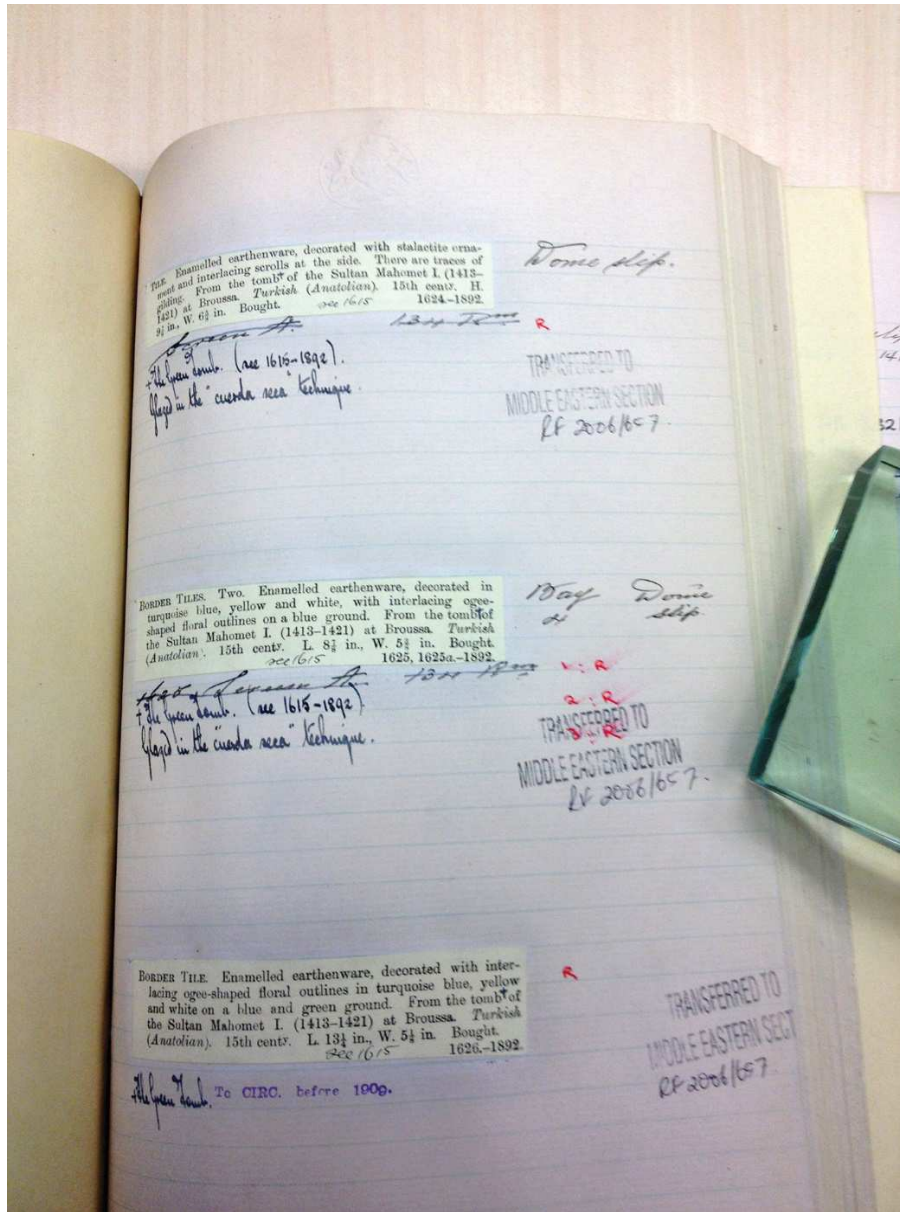
Screen A. 134 10 $\frac{3}{8}$

Made in the "cuir de rose" technique. Probably from the  
work for the Ottoman Sultan Celebi Mehmed I (d. 1421).

YEŞİL TURBE (Green Tomb) at Bu

TRANSFERRED TO  
MIDDLE EASTERN SECTION  
RF 2006/657

Belge:4. Envanter Kayıtları



TILE. Enamelled earthenware, decorated with stalactite ornaments and interlacing scrolls at the side. There are traces of gold. From the tomb of the Sultan Mahomet I (1413-1421) at Broussa. Turkish (Anatolian). 15th cent. H. 4 1/2 in. W. 4 1/2 in. Bought. <sup>see 1615</sup> 1626-1892.

*Dome slip.*

*see 1615*  
*1347*  
*see 1615-1892.*  
*slip in the cuerda seca technique.*

TRANSFERRED TO  
MIDDLE EASTERN SECTION  
2006/657.

BORDER TILES. Two. Enamelled earthenware, decorated in turquoise blue, yellow and white, with interlacing ogee-shaped floral outlines on a blue ground. From the tomb of the Sultan Mahomet I (1413-1421) at Broussa. Turkish (Anatolian). 15th cent. L. 8 1/2 in. W. 5 1/2 in. Bought. <sup>see 1615</sup> 1626, 1626a-1892.

*1504*  
*Dome slip*

*see 1615-1892.*  
*slip in the cuerda seca technique.*

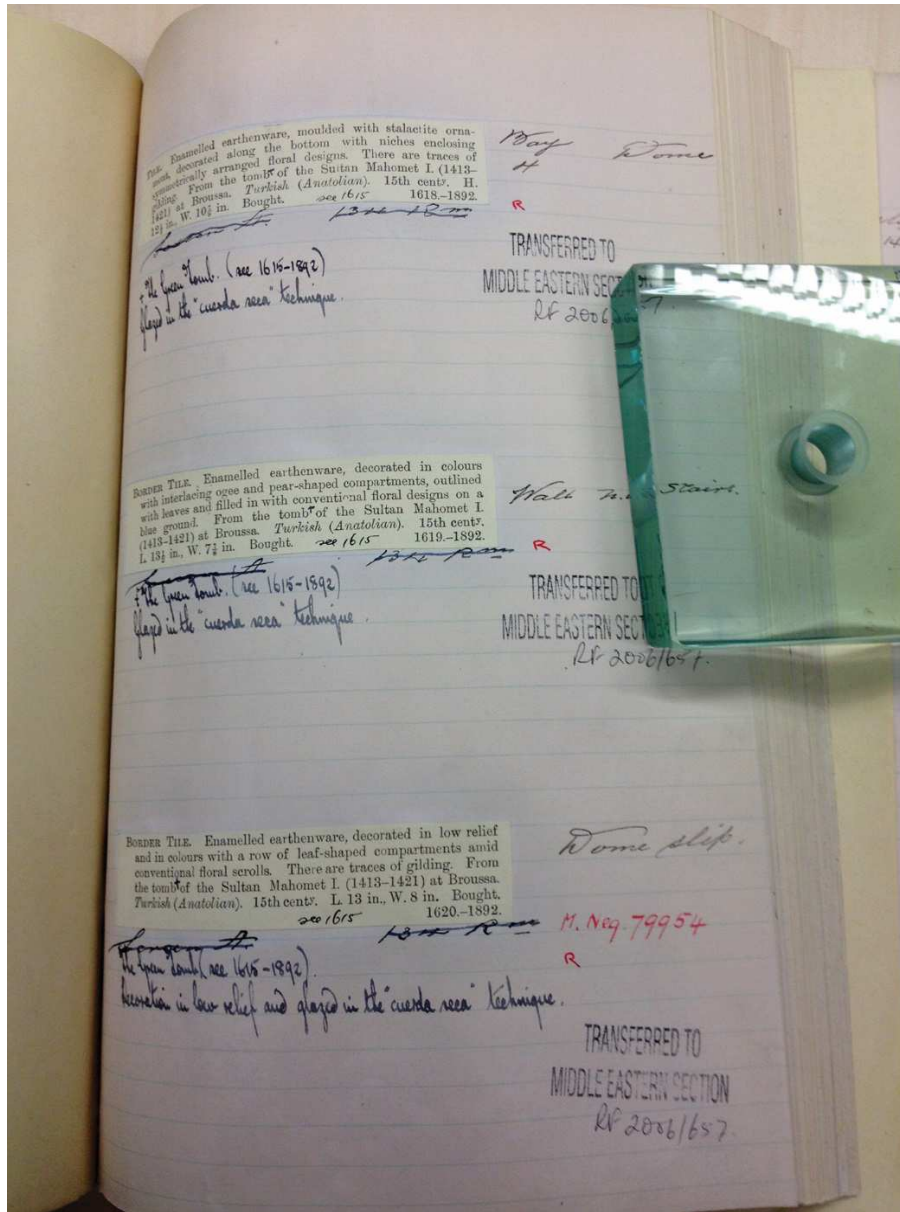
TRANSFERRED TO  
MIDDLE EASTERN SECTION  
2006/657.

BORDER TILE. Enamelled earthenware, decorated with interlacing ogee-shaped floral outlines in turquoise blue, yellow and white on a blue and green ground. From the tomb of the Sultan Mahomet I (1413-1421) at Broussa. Turkish (Anatolian). 15th cent. L. 13 1/4 in. W. 5 1/2 in. Bought. <sup>see 1615</sup> 1626-1892.

TRANSFERRED TO  
MIDDLE EASTERN SECT  
2006/657.

*see 1615*  
*To CIRC. before 1906.*

Belge:5. Çinilere ait Envanter Kayıtları



Belge: 6. Çinilere ait Envanter Kayıtları

## RESİM LİSTESİ



Resim :1 Victoria and Albert Müzesi Deposu Genel Görünüm

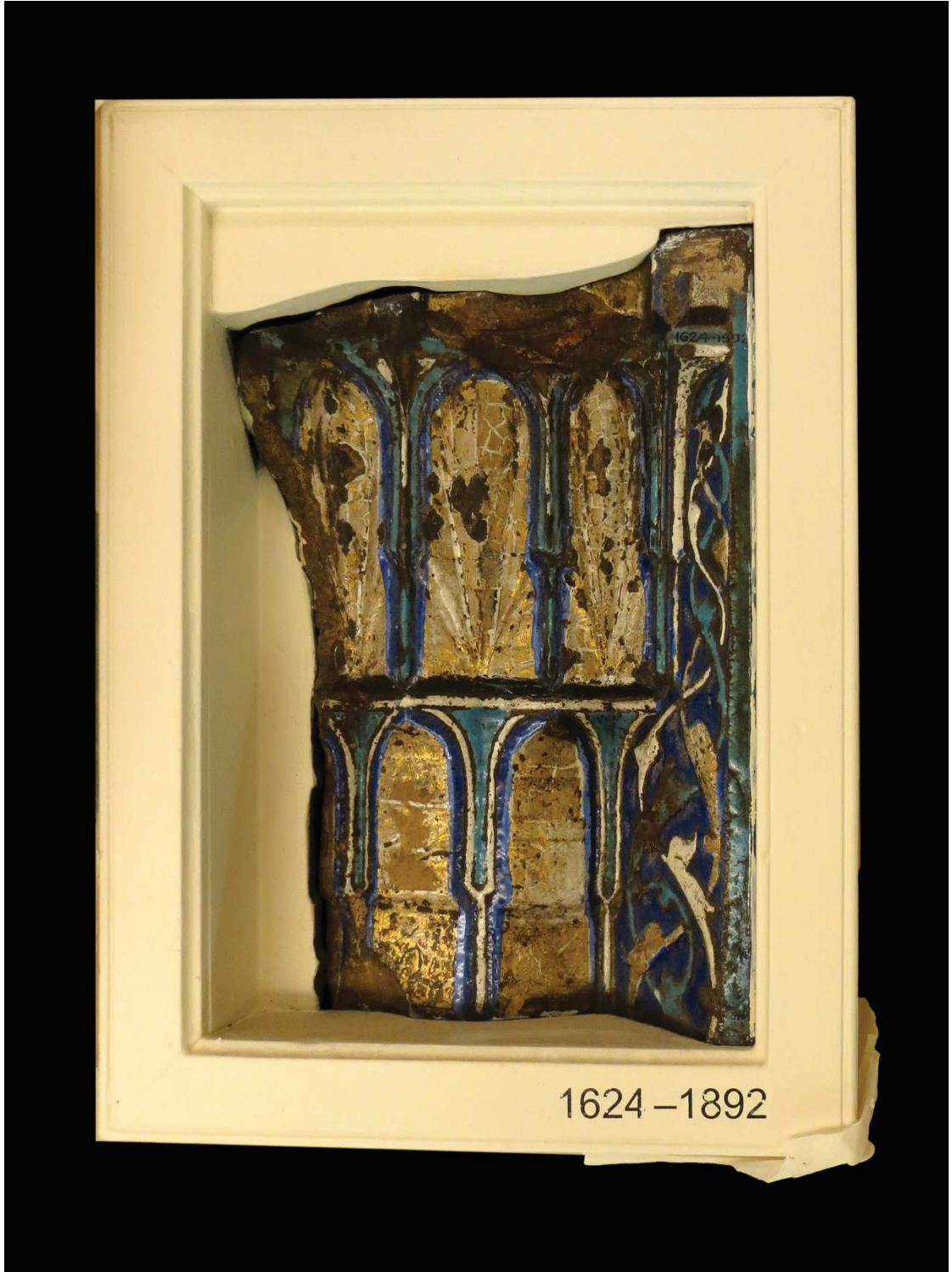


Resim: 2. Yeşil Cami Mihrabı Bordür Çinisi



Resim:3, Yeşil Türbe, Mihrap Bordür Çinisi





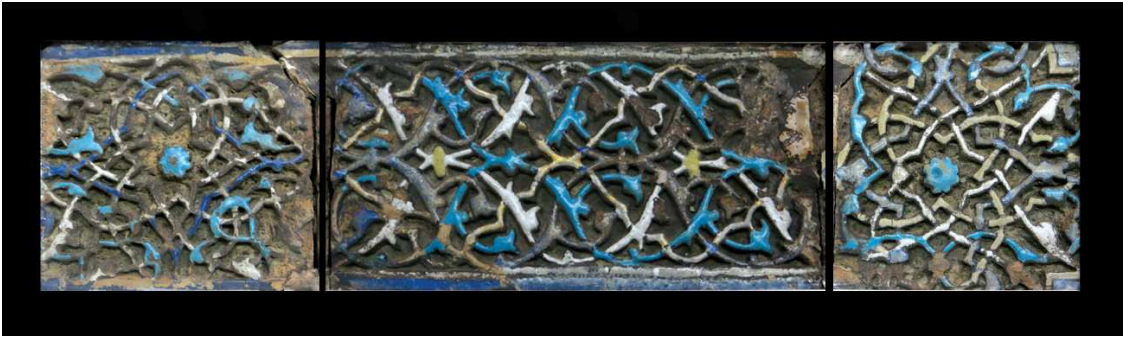
Res,im:4, Yeşil Türbe,Mihrap Nişini Sınırlayan Sütüncenin Üst ParçasıNA Ait Çini



Resim:5, Yeşil Türbe Dış Bordür Çinisi



Resim:6, Yeşil Türbe, Taçkapı Mihrabiye Köşeliğine Ait Çini



Resim: 7, Taçkapı'da Bulunan Kitabeyi Sınırlayan Bordür

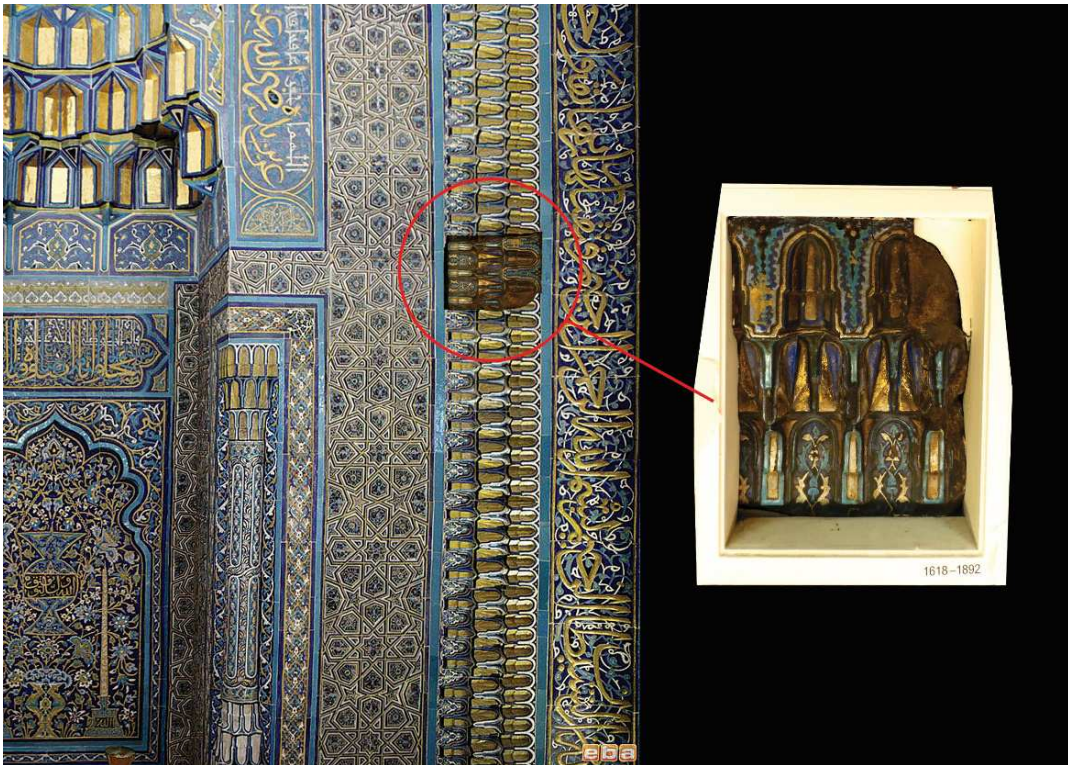


Resim:8, Yeşil Türbe, Çelebi Sultan Mehmed'in Sandukasına ait Çini

## ÇİNİLERİN YAPI ÜZERİNDE TESPİTİ



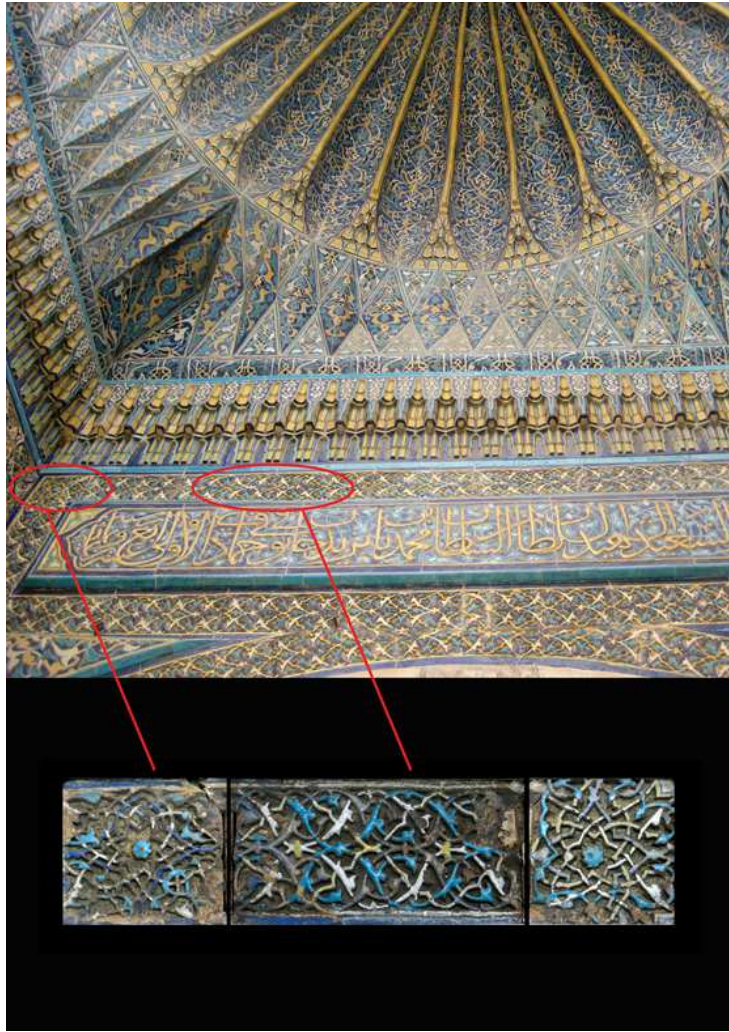
Resim:9, Yeşil Cami Mihrap Bordürü



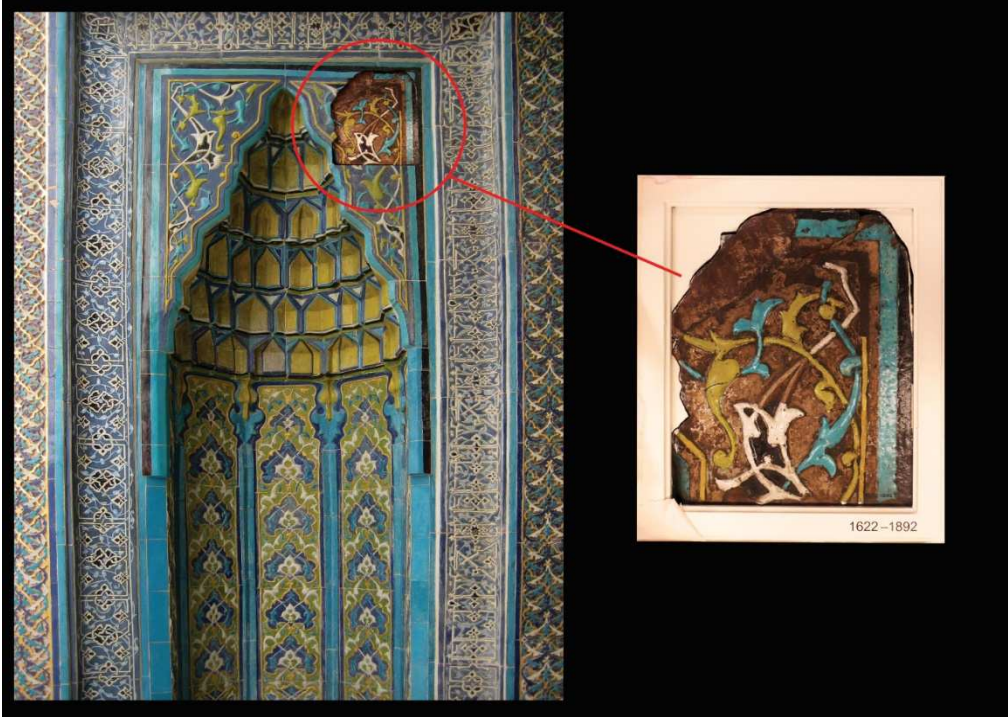
Resim: 10, Yeşil Türbe Mihrabı



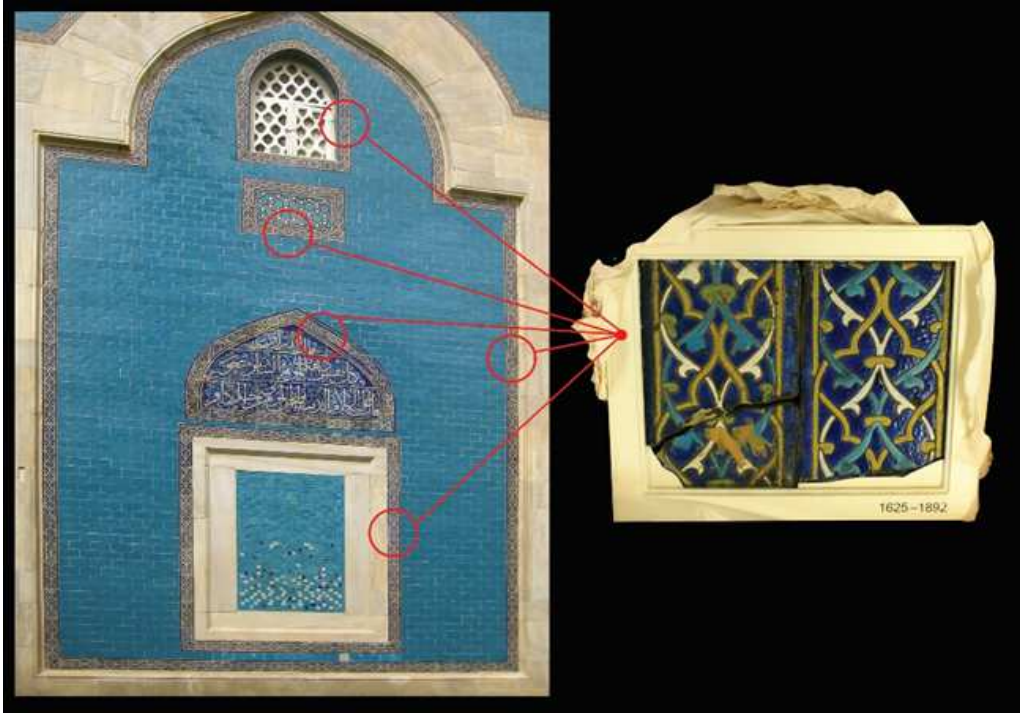
Resim: 11, Yeşil Türbe Mihrabı



Resim:12, Taçkapı'da Bulunan Kitabeyi Sınırlayan Bordür



Resim:13, Yeşil Türbe Taçkapı Mihrabiye Köşeliği



Resim:14, Yeşil Türbe Cephe Bordürleri