



Uluslararası Sosyal Araştırmalar Dergisi

The Journal of International Social Research

Cilt: 9 Sayı: 47 Volume: 9 Issue: 47

Aralık 2016 December 2016

www.sosyalarastirmalar.com Issn: 1307-9581

**BİRİNCİ DÜNYA SAVAŞI'NDA OSMANLI ORDUSUNDA DEVELER VE DEVELİ BİRLİKLERE İLİŞKİN DÜZENLEMELER\***  
**CAMELS IN THE OTTOMAN ARMY AND REGULATIONS RELATED TO THE OTTOMAN CAMEL CORPS DURING WORLD WAR I**

**Berfin MELİKOĞLU GÖLCÜ\*\***  
**Nigar YERLİKAYA\*\*\***

**Öz**

Sıcak ve kuru iklimlere dayanıklı bir hayvan olan deve, kum üzerinde ağır yük taşıyabilme özelliği ile tarihsel süreçte birçok uygarlıkta geniş kullanım alanı bulmuştur. Osmanlı Devleti'nde ordu ve halk tarafından çoğunlukla yük, çeki ve binek hayvanı olarak yararlanan develer, Birinci Dünya Savaşı sırasında gerçekleştirilen Kanal Seferleri'nde özellikle taşıma işlerinde kullanılmıştır. Diğer taraftan Osmanlı Devleti'nde develerin kullanımı ve bakımına ilişkin düzenlemelerin sınırlı sayıda olduğu belirlenmiştir. Dördüncü Ordu tarafından sırasıyla, 1915 ve 1916 yıllarında yayımlanan "Deve Talimnamesi" ve "Develi Nakliye Kolları Hakkında Talimatname" adlı iki düzenleme ile develi askeri birliklerin çalışma esaslarına açıklık getirilmiştir. Bu düzenlemelerde, develer ve develerin ordu içinde kullanımı hakkında verilen bilgilerin yanı sıra develerin bakılması, sağlığı ve hastalıkları gibi veteriner hekimliği uygulamaları açısından öne çıkan bölümlerin de varlığı saptanmıştır.

**Anahtar Kelimeler:** Deve, Develi Birlikler, Osmanlı Devleti, Birinci Dünya Savaşı, Kanal Seferleri

**Abstract**

Owing to their resistance to hot and dry climates and their capability of bearing heavy weight loads on sand, camels have been widely used by many civilisations throughout the course of history. In the Ottoman State, camels were not only used as draught and draft animals and mounts by the army and common people, but were also used for pulling military loads particularly in the Campaign of Suez Canal was performed during World War I. On the other hand, Ottoman regulations related to the use and care of camels were very few in number. The "Camel Manual" and the "Instruction Related to the Carrier Camel Corps" published by the Fourth Army in 1915 and 1916, respectively, laid down the rules of procedures of the Ottoman camel corps. Apart from general information on camels and their military use, these regulations also contained technical information on the care, health and diseases of camels, which was of particular significance for veterinary medicinal practice.

**Keywords:** Camel, Camel Corps, Ottoman State, World War I, Suez Campaign.

**Giriş**

Sıcak ve kuru iklimlere dayanıklı bir hayvan olan deve, kum üzerinde ağır yük taşıyabilme özelliği ile geniş kullanım alanı bulmuştur (Dunlop ve Williams 1996:35-47, 193-197). Tarihsel süreç içerisinde Asurlular, Babilliler, Mısırlılar, Hititler, Yunanlılar ve Romalılar gibi birçok uygarlık, taşımacılık, ticaret kervanları ve askeri seferlerde develerden yararlanmıştır (Arslan, 1997:35-60; Melikoğlu ve Dinçer 2008:175-181). Türk kültürünün hemen her alanında yer alan develer, çoğunlukla yük, çeki ve binek hayvanı olarak kullanılmıştır (Arslan, 1997:35-60; Pamir, 1942:297-305).

Osmanlı Ordusu'nda harp ve süvari hayvanı olarak yararlanan develer, Birinci Dünya Savaşı'nda başta güney cephelerde olmak üzere taşıma işlerinde büyük önem teşkil etmiştir (Karadağ, 1941:38-42; Yıldırım, 1998:163-187). Özellikle Sina ve Filistin Cephesinin çöllerle kaplı olması sebebiyle karayolları ile ulaşımın zorluğu ve mevcut demiryollarının yetersizliği, savaş sırasında hayati öneme sahip olan cephane ve yiyecek taşımacılığında develerin kullanımını zorunlu hale getirmiştir (Şekil 1)<sup>1</sup>. (Karaköse, 2000: 39-48, Nedim, 1995:1-5)

\* Bu makale, 25-27 Mayıs 2016 tarihleri arasında Bursa'da gerçekleştirilen V. Ulusal Veteriner Hekimliği Tarihi ve Mesleki Etik Sempozyumunda "Birinci Dünya Savaşı'nda Osmanlı Ordusunda develi birliklere ilişkin yasal düzenlemeler" başlığıyla sunulan bildirinin genişletilmiş halidir.

\*\* Ondokuz Mayıs Üniversitesi Veteriner Fakültesi, Veteriner Hekimliği Tarihi ve Deontoloji Anabilim Dalı.

\*\*\* Ankara Üniversitesi Veteriner Fakültesi, Veteriner Hekimliği Tarihi ve Deontoloji Anabilim Dalı.

<sup>1</sup> Birinci Dünya Savaşı'nda Osmanlı Devleti'nin müttefiki olan Alman Hükümeti tarafından Filistin Cephesinde görevlendirilen General Kress Von Kressenstein, çöle götürülecek arabaların mümkün olduğu kadar az sayıya indirebilmesi için cephane kolları, ağırlıklar, nakliye kolları, sıhhiye teşkilatı ve diğer amaçlarla kullanılan arabaların yerine develerin tercih edildiğini bildirmiştir (Kress von Kressenstein (1943). *Türklerle beraber Süveyş Kanalı'na*, İstanbul Askeri Matbaa.

Şekil 1: Sina Çölünde taşımacılıkta kullanılan develer (Kaynak: Erden, 2003)



Osmanlı Devleti'nde develerin cephelerde yaygın biçimde kullanılmasına rağmen bu dönem, develerin bakımı ve yetiştiriciliği ile ilgili mevcut bilgilerin yetersiz<sup>2</sup>, ordu içindeki kullanımlarına açıklık getiren düzenlemelerin ise sınırlı sayıda olduğu belirlenmiştir. Bu çalışmada, Birinci Dünya Savaşı sırasında gerçekleştirilen Kanal Seferleri'nde kullanılan develer ile develi birliklere ilişkin yayımlanan düzenlemeler hakkında bilgi verilmeye çalışılmıştır.

### 1. Kanal Seferleri'nde Develer

Osmanlı Ordusu tarafından 3 Şubat 1915-27 Temmuz 1916 tarihlerinde düzenlenen ve "Kanal Seferleri" adı verilen iki taarruzda da develerden yararlanılmıştır<sup>3</sup> (Yıldırım, 1998:163-187).

Bu taarruzlar, Süveyş Kanalı'na yerleşen İngiliz kuvvetlerinin Avrupa cephelerindeki birliklerini takviye etmelerini engellemek ve mümkün olursa Mısır'ı tekrar ele geçirmek amacını taşıdığı için askeri ve stratejik açıdan büyük öneme sahip olmuş, seferlerin ana lojistik kuvvetini oluşturan develerin sağlığı ise mevcut şartlar içerisinde korunmaya çalışılmıştır (Harp Tarihi Encümeni, 1931:26-29; Muzaffer, 2006:37-38; Nedim, 1995:9).

Kanal Seferlerini gerçekleştirmek üzere 4. Ordu Komutanlığı'na getirilen Cemal Paşa ve 8. Kolordu Kurmay Başkanlığına tayin edilen General Kressenstein tarafından yürütülen Birinci Kanal Seferi'nde, 14 Aralık 1914-22 Şubat 1915 tarihleri arasında toplatılan deve sayısının 12.120 olduğu bildirilmiştir (Erden, 2003:119-123; Üzen, 2011:182-202, 212-214; Muzaffer, 2006:7-16)<sup>4</sup>. Develerin orduya tedarik edilmesi işi deve tüccarlarıyla çoğunlukla aşiretlerden ibaret olan büyük arazi sahipleri tarafından sağlanmış, ihtiyaç duyulan develerin savaş vergisi ile bedevilerden alınması çok zor olduğu için satın alma yoluna gidilmiştir<sup>5</sup> (Kressenstein, 1943:53-55; Üzen, 2011:212). Bu amaçla, 4. Ordu Komutanlığı tarafından öncelikle yakın bölgelerden develer tedarik edilmeye çalışılmış, özellikle Halep, Beyrut, Suriye vilayetleriyle, Zor, Urfa ve

<sup>2</sup> Bu dönem develerin yetiştiriciliği ve hastalıkları konusunda sadece Askeri Veteriner Okulu muallimlerinden İhsan Âbidin (Akıncı) tarafından kaleme alınan ve 1915 yılında yayımlanan "Anadolu Develerinin Irkları, Bakılması, Hastalıkları" adlı kitaba rastlanmıştır. İhsan Âbidin eserinin mukaddeme bölümünde bu dönem yapılan çalışmalar arasında develerin ıslahı ve yetiştiriciliğine dair herhangi bir araştırma bulunmadığını; gerek develerin genel durumları ve hayat şartları hakkındaki bilgilerin eksikliğinden, gerekse araştırma ve inceleme güçlüğünden dolayı istenilen düzeyde ayrıntılı ve kapsamlı bir bilgi verilemediğini bildirmiştir. Bununla birlikte, Muzaffer Bekman, Birinci Dünya Savaşı sırasında deve hastalıkları ile ilgili mevcut bir bilginin bulunmadığını belirterek, orduya alınan develerin çok sayıdaki ölümü üzerine İhsan Abidin'in develerle ilgili olarak meslektaşlarının bilgisini arttırmak ve bu konudaki eksikliği gidermek amacıyla bir kitap yazdığını kaydetmiştir. (İhsan Âbidin (1915). *Anadolu Develerinin Irkları, Bakılması, Hastalıkları*, İstanbul: Becidyen Biraderler Matbaası, Muzaffer Bekman (1945). *Veteriner Hekimliğimizin Büyüklüğü (Biyografi)*, İstanbul: Marifet Basımevi. Berfin Melikoğlu ve Ferruh Dinçer (2008). *Deve Üzerine Yazılmış İki Kitabın Veteriner Hekimliği Tarihi Açısından İncelenmesi*, Konya: II. Ulusal Veteriner Hekimliği Tarihi ve Mesleki Etik Sempozyumu Bildiriler Kitabı.

<sup>3</sup> Sefer hazırlıklarının başında ordunun ihtiyacı için toplatılan develerin bir kısmı Urfa'da ön bir değerlendirmeye tabi tutularak aralarından yavru, yaşlı, gebe, yaralı ve hasta vb. nedenlerle işe yaramaz olanlar elendikten sonra kalan sağlam hayvanlar istenilen bölgelere gönderilmiştir. (Başbakanlık Osmanlı Arşivi, Tarih: 23 Z 1332, Fon Kodu: DH.İ.UM.EK, Dosya No: 73, Gömlek No:53)

<sup>4</sup> Hayvanların birçoğunun zayıf ve güçten düşmüş olabileceği ve uzun süre için 120 kilodan fazla yük yükletilemeyeceği varsayılarak başlangıçta 30 bin deveye ihtiyaç olduğu öngörülmüş ancak bu sayının toplanması mümkün olamamıştır. Birinci Kanal Seferi'ne topçu subayı olarak katılan Albay Muzaffer, Cemal Paşa'nın mevcut malzemeleri son damlasına kadar kullanarak eksikleri tamamlamak için büyük bir titizlikle çalıştığını, bu amaçla 18 Aralık 1914-2 Ocak 1915 tarihleri arasında 3325 devenin, 20 Ocak 3 Şubat 1915 tarihleri arasında 4094 devenin, 20 Ocak 4 Şubat Tarihleri arasında ise 3105 devenin toplandığını bildirmiştir. (Kress von Kressenstein (1943). *Türklerle beraber Süveyş Kanalı'na*, İstanbul Askeri Matbaa, Muzaffer Bekman (1945). *Veteriner Hekimliğimizin Büyüklüğü (Biyografi)*, İstanbul: Marifet Basımevi.

<sup>5</sup>Başbakanlık Osmanlı Arşivi, Tarih: 23 Z 1332, Fon Kodu: DH.İ.UM.EK, Dosya No: 73, Gömlek No:57. Değeri on altın Türk Lirası olarak kararlaştırılan her bir devenin yanı sıra bu hayvanların semer, yular, ip vb. teçhizatının tedariki ile ilgili ödeneğin Alman Hükümeti tarafından sağlandığı bildirilmiştir. Detaylı bilgi için bkz. (Kress von Kressenstein (1943). *Türklerle beraber Süveyş Kanalı'na*, İstanbul Askeri Matbaa.

Kudüs sancaklarından develer istenmiştir<sup>6</sup>. Satın alınan develerin bir kısmı İskenderun'da, diğer kısmı ise Şam'da toplandıktan sonra Sina Çölü'ne gönderilmiştir. Elde edilen deve sayısının sınırlı olmasından dolayı develerin iki kademe halinde harekâta katılmaları öngörülmüştür<sup>7</sup> (Muzaffer, 2006:16-17; Üzen, 2011:212-213). Ancak çok sayıda hayvan ve asker kaybıyla sonuçlanan Birinci Kanal Seferi'nde, ulaşım ve iâşe temini için taşımacılıkta kullanılan deve ve benzeri hayvanların büyük bir kısmının açlık, hastalık gibi nedenlerle telef olduğu bildirilmiştir (Karaköse, 2000:39-48; Kressenstein, 1943:53-55; Üzen, 2011:328).

Yenilgiye uğrayan bu harekâtın<sup>8</sup> ardından hazırlıklarına başlanan İkinci Kanal Seferi'nde ihtiyaç duyulan deve sayısı 40 bin olarak belirlenmiş; Temmuz 2015 itibarıyla çölde kullanılan 6500, hayvan hastanelerinde bulunan 7300 ve taahhüt edilenden geriye kalan 12000 deve olduğu hesaplanmıştır. Hastanelerde bulunan hasta ve yaralı develerin yarısının iyileşmeye ihtimaline karşın Seferden önce 20.000 deve siparişi verilmiş, Almanya'dan makineli tüfeklerin taşınabilmesi için özel hazırlanan deve semerleri getirilmiştir.<sup>9</sup> Develerin kol ve tabur halinde donatılarak teşkil edilmesi görevi Binbaşı Fischer'e verilmiştir. Bununla birlikte Binbaşı Fischer'in müdür ve öğretmenliğini yaptığı bir deve eğitim merkezi Şam'da açılarak, deve kollarının bütün subaylarının burada bir ay eğitim görmeleri kararlaştırılmıştır (Erden, 2003:119-123). Ayrıca, Sina Çölü'nün merkez, kuzey ve güney rotaları üzerinde 45 menzil noktası belirlenmiş, Birüsebi, Hafir, el-Ariş, Birihasana ve Nahl gibi ana menzil noktalarında içerisinde veteriner ecza deposu ve hayvan hastanesinin yer aldığı tesisler kurulmuş, diğer menzil noktalarında ise sıhhiye ve veteriner tesislerinin bulundurulmasına çalışılmıştır (Şekil 2) (Erden, 2003:123; Üzen, 2011:366).

Şekil 2: Birinci Ordu İki Numaralı Hayvan Hastanesinde bir deve koğuşu  
(Kaynak: Ankara Üniversitesi Veteriner Fakültesi Veteriner Hekimliği Tarihi ve Deontoloji AD Arşivi)



Savaş süresince menzil hayvan hastaneleri kısmen seyyar bir hale geldiği için sabit ve müstakil memleket hayvan hastanelerinin tesisi de düşünülmüş, bu amaçla İstanbul, Halep ve Tokat'ta üç hayvan hastanesi açılmıştır. Sabit memleket hastanelerinin kurulmasıyla, menzil hayvan hastanelerinin yetersiz kaldığı durumlarda, nispeten daha ağır ve uzun süreli tedaviye ihtiyaç duyan hayvanların bu hastanelere sevk edilerek, iyileşenlerin tekrar orduya iade edilmesi suretiyle, ordunun hareket kabiliyetinin korunmasına çalışılmıştır<sup>10</sup> (Harp Tarihi Encümeni, 1931:26-29) (Şekil 3 ve 4).

<sup>6</sup> Şam'da bulunan 4. Ordu Kumandanlığından Halep, Beyrut ve Suriye vilayetleriyle Zor, Urfa ve Kudüs sancaklarından develerin toplatılması için yazılı bildirimde bulunulmuş, dönemin kısıtlı şartları dolayısıyla bu hayvanların kısa sürede toplatılması gerekeceği için mülkiye memurlarının ve zabıtalının da bu işte görevlendirilmesi istenmiştir. Ayrıca Bâbüali Dahiliye Nezareti Muhaberat-ı Umumiye Dairesi tarafından 4. Ordu Kumandanlığından talep edilen develerin tedarikine son derece çaba harcanması ve istenilen miktarın tamamen karşılanamaması durumunda adı geçen kumandanlık ile haberleşerek diğer nakliye araçlarının alınarak sevkine gayret gösterilmesi emredilmiştir. (Başbakanlık Osmanlı Arşivi, Tarih: 30 Z 1332, Fon Kodu: DH.İ.UM.EK, Dosya No: 89, Gömlek No:58; Tarih: 21 M 1333, Fon Kodu: DH.ŞFR, Dosya No: 47, Gömlek No:394)

<sup>7</sup> Başbakanlık Osmanlı Arşivi, Tarih: 30 Z 1332, Fon Kodu: DH.İ.UM.EK, Dosya No: 89, Gömlek No:58 (İsmet Üzen (2011). *Osmanlı'nın Çöl Yürüyüşü Kanal Seferleri*, İstanbul: Paraf Yayınları

<sup>8</sup>Birinci Kanal Harekâtının sonucu, Süveyş Kanalı'nın ve Mısır'ın fethi açısından yenilgi olarak kabul edilse de Kanal'da ve Mısır'da mümkün olduğu kadar çok düşman kuvvetinin tutulması sağlandığı için stratejik açıdan başarılı sayılmaktadır (Muzaffer E. Mra (2006). *Birinci Dünya Savaşı'nda Mısır Seferi Çerçevesi İçinde Birinci Kanal Akımı*, Ankara: Genelkurmay Basımevi.

<sup>9</sup> Eski ve bozuk semerlerin tamir edilerek yenilenmesi için Birüsebi, Hafir, Gazze, İbin ve Nahl'de birer semerhane kurulmuştur (Ali Fuat Erden (2003). *Birinci Dünya Harbi'nde Suriye hatıraları*, Türkiye İş Bankası Kültür Yayınları.

<sup>10</sup> Savaşın ilk yıllarında hayvan hastanelerinden her türlü hayvan yararlanmış, menzil numaraları ve kuruldukları yere göre isimlendirilen bu hastaneler kısa zamanda deve, at ve sığırlarla dolmuştur. Ancak savaşın uzun süre devam etmesi, savaş koşullarında birçok hastanenin lağvedilmesi, veteriner hekim kadrosunun yetersizliği ve ilaç, alet ve ekipmana duyulan ihtiyaç, bu hastanelerden istifadeyi azaltmıştır. (Harp Tarihi Encümeni (1931). *Büyük Harbin Baytari Tarihinin Methal-Merkez Cildinin Netayıcı İlmiye Faslı*, İstanbul Askeri Matbaa.

Şekil 3: Bir devenin arka ayağına mih batması ameliyesi  
(Kaynak: Ankara Üniversitesi Veteriner Fakültesi Veteriner Hekimliği Tarihi ve Deontoloji AD Arşivi)

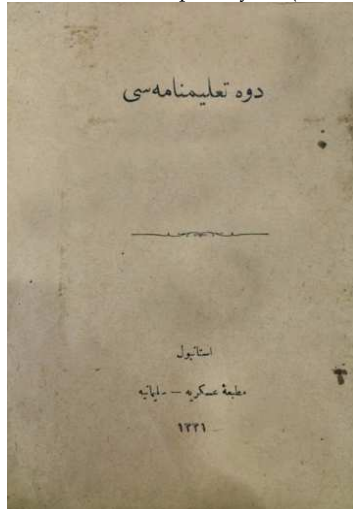


Şekil 4: Birinci Ordu İki Numaralı Hayvan Hastanesinde uyuzlu develerin tedavisi  
(Kaynak: Ankara Üniversitesi Veteriner Fakültesi Veteriner Hekimliği Tarihi ve Deontoloji AD Arşivi)



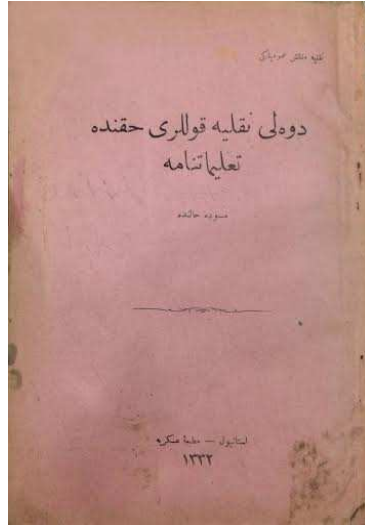
Diğer taraftan develerin bakımı ve ordu içindeki kullanımına ilişkin kurallar yayımlanan talimatnamelerle güvence altına alınmaya çalışılmıştır.<sup>11</sup> Konu ile ilgili olarak 4. Ordu tarafından Kanal Seferleri sırasında hazırlanan ve “Deve Talimnamesi” (Şekil 5) ile “Develi Nakliye Kolları Hakkında Talimatname” (Şekil 6) adlarıyla yayımlanan iki düzenlemeye rastlanmıştır.

Şekil 5: Deve Talimnamesinin kapak sayfası ( 1331-1915)



Şekil 6: Develi Nakliye Kolları Hakkında Talimatnamenin kapak sayfası (1332-1916)

<sup>11</sup>Von Kressenstein kendisi tarafından bazı nizamname, talimatname ve emirlerin kaleme alındığını ancak Almanca dilindeki kısa ve kesin emir tarzının askerler üzerinde ters etki yaratmasından çekinildiği için bu emirlerin Türkçeye çevrilmesi sırasında yeniden düzenlendiğini ifade etmiştir. (Kress von Kressenstein (1943). *Türklerle beraber Süveyş Kanalı'na*, İstanbul Askeri Matbaa.



### 1.1. Deve Talimnamesi<sup>12</sup> (1331-1915)

“Deve Talimnamesi”, İstanbul Askeri Matbaa tarafından 1915 yılında yayımlanmıştır. Talimnemenin giriş bölümünde Kanal Seferi’ni gerçekleştirmekle görevlendirilen dördüncü ordunun suyunu, erzakını, cephanesini taşıyacak askeri kolların develerden oluştuğu, develerin diğer hayvanlara göre sıcağa, susuzluğa, açlığa dayanabilmeleri ve ağır yük taşıma kapasitelerinden dolayı çölde bu iş için en elverişli hayvanlar olduğu bildirilmiştir. Ordunun muhtaç olduğu develerin büyük paralar ve fedakârlıklar ile temin edildiği vurgulanarak, talimnemenin subay, astsubay ve erlere develerin nasıl bakılacağını ve usulüyle nasıl kullanılacağını öğretmek için hazırlandığı ifade edilmiştir. Ayrıca Dördüncü Ordu Kumandanlığı tarafından talimname hükümlerine uyulması ve bütün âmirlerin bu konuyu düzenli olarak muayene ve teftiş etmeleri emredilmiştir.

Talimnemenin ilk bölümünde develerin türleri anlatılmıştır. Bu bölümde Türkiye’de adi ve hecin develeri olarak iki deve türünün kullanıldığı belirtilmiş, bu develerin anatomik ve morfolojik özellikleri ile sıcak ve soğuğa dayanıklılıkları hakkında bilgiler verilerek develerde kullanılan teçhizata değinilmiştir. Develerde kullanılan teçhizatla ilgili olarak özellikle semer ve semerin bölümleri üzerinde durulmuş, her devenin vücuduna uygun bir semerin seçilmesi gerektiğine dikkat çekilmiştir. Hayvanların yaralanmalarını için vücuda temas eden semer yüzeyinin içinin keçe ile kaplı olması, aynı zamanda yükün taşınmasını da kolaylaştırdığı için önemli tutulmuştur.

Develerin bakımında develerin huy özellikleri ile birlikte tımarın önemi ve nasıl yapılacağı anlatılmıştır. Talimnameye göre, tımar develere günde en az bir defa yük vurmada önce yapılmalıdır. Vücudu her türlü pislikten ve deride bulunan böceklerden temizlediği, hayvanın yorgunluğunu giderdiği ve ağır yüklerin taşınmasından meydana gelen acıyı hafiflettiği için tımarın düzenli yapılmasına özen gösterilmesi gerektiği ifade edilmiştir. Bu bölümde ayrıca develere verilen istirahat süresi, yem, su ve tuz miktarı, hangi yemlerin kullanıldığı, verilme zamanları ile bunların denetiminden bahsedilmiştir. Talimnamede develerde kullanılan yemlerin kırılmış arpa, saman ve kuru ot olması, develerin kuvvetten düşmemeleri için sabah-akşam yem ve sularının verilmesi, günde sekiz saat istirahat ettirilmeleri bildirilmiştir. Top taşıyan develere diğer yükleri taşıyanlara oranla daha fazla yem verilmesi uygun görülmüş, çöl koşullarında yem bulmakta zorluk görülürse bile her deveye günde en az beş kilo arpa ile en az üç günde bir, sıcak bölgelerde ise daha fazla su verilmesi emredilmiştir. Konuyla ilgili görevlendirilen bir subayın denetiminde develere su ve yem verilmesi şarta bağlanmıştır.

“Develerin Sağlığı” başlığını taşıyan bölümde sağlam, hasta ve yaralı deve tanımları yapılmıştır. Develerde en çok semer ve semer parçalarının vurması ve ayaklarda görülen yaralanmalara rastlandığı bildirilmiştir. Topallıklar ve uyuz hastalığı üzerinde ayrıca durulmuş, bu hastalıklar karşısında alınması gereken önlemler ve hayvanın veteriner hekime sevk edilmesi gereken durumlardan kısaca bahsedilmiştir. Hasta ve yaralı develerin asla çalıştırılmaması emredilen Talimnamede, yaralanma ve topallıklar karşısında sebebin ortadan kaldırılmasına ve yaranın veteriner hekime gösterilinceye kadar temiz tutulmasına önem verilmiştir. Uyuz hastalığının belirtileri tarif edilmiş, hastalığın bulaşıcılığına dikkat çekilerek, şüpheli hayvanların ve bu hayvanlara ait teçhizatın ayrılarak veteriner hekime gönderilmesi gerektiği ve uyuzlu hayvanın bakımının nasıl olacağı anlatılmıştır. Talimnamede yüz deveden oluşan birliklere deve kolu adı verilmiştir. (Tablo1).

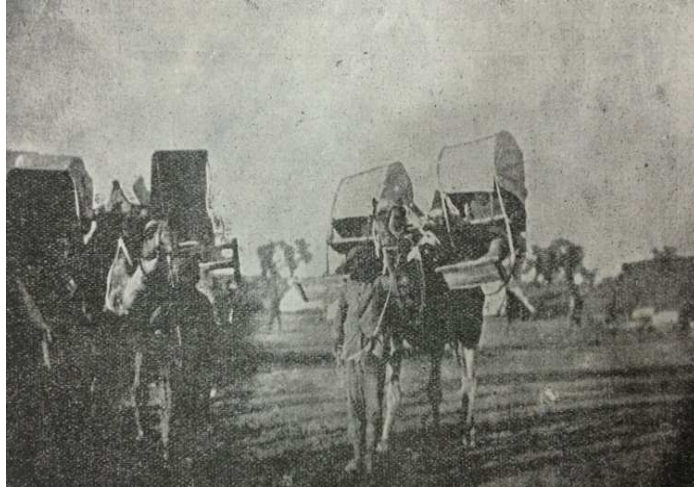
<sup>12</sup> Deve Talimnâmesi, İstanbul: Matbaa-i Askeriye, 1331 (1915)

Bu kollar taşıdıkları yükün cinsine göre erzak kolu, cephane kolu, su kolu şeklinde isimlendirilmiştir. Her deve kolunda bir kol kumandanı ve kumandan yardımcısı görevlendirilmiştir. Deve kolunun ve nakliyatın düzeninden kumandanlar, develerin bakımından ise erler sorumlu tutulmuştur. Her 25 deve ve 12 erden oluşan birliklere "kısım" adı verilmiştir. Her bir kısım bir onbaşı tarafından, her iki kısım ise bir çavuş tarafından kumanda edilir. Bu onbaşı ve çavuşlar develerin yanında eşek veya at üzerinde hareket ederler. Bununla birlikte 20-30 koldan oluşan büyük develi birliklere deve taburu adı verilmiş ve bir deve taburunun kadrosunda doktor, veteriner hekim ve eczacılar da yer almıştır.

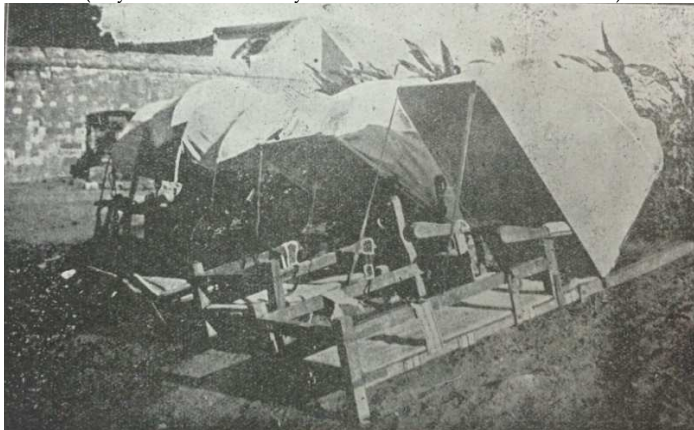
Develi birliklerin yürüyüş düzeninde dar yollarda tercih edilen develerin birbirinin arkasından gittiği tek kol, develerin 10 metre aralıkla ikişer ikişer gittiği çift kol ve çöl veya geniş yerlerde tercih edilen geniş kol nizamı olmak üzere üç yürüyüş biçimi tanımlanmıştır. Kol kumandanı yürüyüşe başlamadan önce bütün bölükleri gözden geçirmek ve bir hata tespit ederse düzeltmekle sorumlu tutulmuştur. Yürüyüşte en çok aşağıdaki kurallara dikkat edilmesi gerekmektedir.

Yürüyüşte her saat başına beş dakikalık küçük bir mola verilir. Bu molada yükler kontrol edilir. Yürüyüş on saatten fazla olmamalıdır. Kol kumandanı gidilecek yürüyüşün uzunluğuna, havanın sıcak veya soğukluğuna göre kısa ve uzun molaları ayarlamaktan sorumludur. Deve bakıcıları molada develerin yaralanıp yaralanmadığına, semerlerde bozukluk olup olmadığına bakar, kol kumandanı ise develerin son durumunu gözden geçirir. Deve kolunun konakladığı ordugâhlara ilişkin olarak konaklama yerinin seçimi, askerlerin ve develerin yerleştirilmesi üzerinde durulmuştur. Deve kolunda hasta develerin olması durumunda bu hayvanların ordugâhın arka kısmına yerleştirilmeleri uygun görülmüş ve ordugâhın temiz bırakılması gerektiğine dikkat çekilmiştir. Talimnamede ayrıca ağır yüklerin develer üzerinde taşınması konusunda cephane ve patlayıcıların taşınması sırasında uyulması gereken kurallar, ağır yüklerin taşınması için kullanılan donanım, topun deve üzerine yerleştirilmesi ve deveden indirilmesi ile çölde yaralı ve hasta askerleri taşımak için yapılan bir tür iskele olan kakulelerden bahsedilmiştir. Askeriyede kullanılmak üzere iki tür kakule vardır. Biri hafif yaralıları taşımak için kullanılan koltuk sandalyesi şeklinde (Şekil 7), diğeri ağır yaralıları hastaları taşımak için kullanılan sedye şeklinde (Şekil 8) olan kakulelerdir.

Şekil 7: Kakule develeri  
(Kaynak: Develi Nakliye Kolları Hakkında Talimatname)



Şekil 8: Sedye şeklindeki kakuleler  
(Kaynak: Develi Nakliye Kolları Hakkında Talimatname)



Her iki kakulenin üst kısmına hasta ve yaralıların güneşten ve yağmurdan etkilenmemesi için açılıp kapanabilen körüklü bir bölüm eklenmiştir. Sedyeye şeklindeki kakulelerin arka tarafı hastanın oturmasına veya kalkmasına göre ayarlanabilir yapılmıştır. Bu kakulelerin ön kısmı ahşap, arka kısmı demirden yapılmıştır.<sup>13</sup> Talimnamede bir deve kolunun teftişi şu şekilde açıklanmıştır: Deve taburu kumandanları kol kumandanlarına bu talimatı okutur ve bir hareket defteri (Tablo 2) verir. Kol kumandanları rotaları üzerinde menzil noktalarında bulunan veteriner hekimlere develerini muayene ettirerek hareket defterine veteriner hekimin develerle ilgili değerlendirmesini yazdırır. Aynı zamanda menzil noktalarında bulunan nokta kumandanları da kolun genel durumu ile ilgili görüşlerini, develerin nasıl, nerede beslendikleri, nereden su verildiğini bu deftere yazar ve imzalar. Ambarlardan alınan yiyecek miktarı da ambar memurlarına kaydettirilir. Yolda develerin başına bir hal gelirse en yakın menzil nokta kumandanına haber verilir ve bu durum deftere kaydedilir. Her ay sonunda deve taburu kumandanı, kol kumandanlarından hareket defterlerini toplar ve kendi menzil müfettişlerine yollar. Menzil müfettişleri kolların hareket defterlerini dikkatle gözden geçirir ve menzil nokta kumandanları ile veteriner hekimlerin değerlendirmelerini inceleyerek işlerini yapmayan veya aksatan kol kumandanlarını orduya bildirir. Kol kumandanları görevlerini yapıp yapmamalarına göre ya bir maaş kadar parayla taltif edilir ya da cezalandırılır. Yine hareket defterlerine nokta kumandanlarının veya veteriner hekimlerin görüşlerini yazdırmayan kol kumandanlarının ağır ceza görür.

### 1.2. *Develi Nakliye Kolları Hakkında Talimatname*<sup>14</sup> (1332-1916)

İstanbul Askeri Matbaa tarafından 1916 yılında yayımlanan "Develi Nakliye Kolları Hakkında Talimatname" 58 maddeden oluşmaktadır. Talimatnamenin başlangıcında "müsvedde halinde" ibaresi mevcuttur. Bu talimnamede ele alınan ana başlıkların "Deve Talimnamesi" ile aynı olduğu ancak içeriğinin çok daha geniş bir şekilde işlendiği belirlenmiştir. Genişletilen konuların özellikle develerin bakımı, sağlığı, yaraları ve hastalıkları gibi veteriner hekimliği kapsamında değerlendirilen bölümler olduğu görülmüştür.

Talimatnamenin başında kumandanların talimatname hükümlerine uyulması konusunda yapması gereken işlere değinilmiştir. Askeri birliklerde deveciliğin yanlış bilgiler ve devecilerin ihmalkârlıkları altında sürdürüldüğü vurgulanarak erlerin, usulüne uygun ve muntazam bir surette deveye bakmasını öğrenerek, askerlik görevinden sonra da ülkede deveciliğin geliştirilmesine fayda sağlayacağı ve ordunun bu konuda halka örnek olacağı ifade edilmiştir. Kumandanlar bu talimatname hükümlerinin ve veteriner hekimler tarafından verilecek sıhhi tavsiyelerin tamamını yapmaya dikkat etmelidir. En basit veya önemsiz olarak addedilen aksaklığın derhal üst birimlere ihbarı kumandanların birinci vazifesidir.

Develerin anatomik ve morfolojik özelliklerinin anlatıldığı Talimatnamenin ilk bölümünde, Deve Talimnamesinden farklı olarak develerin ırkları, yaşam süreleri, iklime duyarlılıkları, gebelik süreleri, donları gibi ırk ve tür özellikleri hakkında detaylı bilgi verilmiş, bu özelliklerle ilgili olarak alınması gereken önlemler değinilmiştir.

Talimatnameye göre, açlık, susuzluk, yük ve yürüyüş gibi sıkıntılara dayanıklı olan develerin kullanılması sırasında gereken özeni göstererek nesillerinin tükenmemesi için her türlü çaba sarf edilmelidir. Konu ile ilgili şu bilgilere yer verilmiştir;

Sıcak ve soğuğa dayanıklılıkları bakımından farklı ırkları bulunan develer alıştıkları, yaşadıkları iklimde veya bu iklime tamamıyla benzeyen bir iklimde kullanılmalıdır aksi takdirde telef olurlar. Binek yük ve bazen koşum ve çift hizmetlerinde kullanılan deve ırkları arasında yapısı ve hareketlerinin çevik ve hızlı olması sebebiyle binmeye en uygun olanlar hecinlerdir (Şekil 9).

<sup>13</sup>Birinci Kanal Seferi sırasında hasta ve yaralılar, Müslüman kadınların Hacca giderken bindirildikleri hasırdan yapılmış mahmillerle taşınmış, ancak bu mahmiller, devenin yürüyüşü sırasında çok sallandıkları için hasta ve yaralıların ıstırabını daha da arttırmış ve beklenen yarar sağlanamamıştır. İkinci Kanal Seferi Hazırlıkları sırasında Ordu Sağlık Başkanı Ali Galip ile yardımcısı Dr. Hüsnü Bey'lerin önerisiyle mahfillerin yerine kakuleler tercih edilmiştir. Bu dönem, kakule develerinin eğitimi ve kakule yapımını öğretmek üzere Kakule Sıhhiye Müfrezesi Mektebi açılmıştır. Kakuleci erler yetiştirmeyi amaçlayan bu Okulda, 31 Ağustos 1915 tarihinden itibaren çöl deve taburunda uygulamalı eğitime başlanmıştır. Ayrıca Kakule Sıhhiye Müfrezesi Mektebi Muallimi Beyrut Osmanlı Tıp Fakültesi hocalarından Yüzbaşı Doktor Süleyman Rifat Bey'in gayretleriyle 1916 yılında hazırlanan bir kakule talimatnamesi yayımlanarak Kakule Sıhhiye Bölüklerinin çalışma esasları belirlenmiştir. Ayrıntılı bilgi için bkz. Nuran Yıldırım (1998). *Osmanlı Ordusunda Kakule Sıhhiye Bölükleri*, Ankara: V. Türk Tıp Tarihi Kongresi Bildirileri, Ali Fuat Erden (2003). *Birinci Dünya Harbi'nde Suriye Hatıraları*, Türkiye İş Bankası Kültür Yayınları.

<sup>14</sup> *Develi Nakliye Kolları Hakkında Talimatname*, İstanbul: Matbaa-i Askeriye, 1332 (1916)

Şekil 9: Birinci Hecinsüvari Bölüğü (Kaynak: Erden, 2003)



Develerde bir tür yağ deposu görevi gören hörgüçler, hayvanların yeterli gıda alamaması veya hastalanması durumunda küçüldüğü için hayvanın sağlık durumunu gösteren bir özelliktir. Develerin ayakları çöllerde kumlar üzerinde mükemmel hareket edecek biçimde yaratılmıştır, yassı ve yuvarlaktır dolayısıyla kaygan zeminler, çamurlu iniş ve yokuşlar develerin yaralanmaları açısından tehlikeli olabilir. Bu duruma önlem olarak kaygan yollara saman, kum, kömür tozu ve çalı dökülmesi veya hayvanların ayaklarına keçe çalınması önerilir. Göğsü dar beli içe meyilli olan develer hareket ettiklerinde kollar ile göğüs altında bulunan nasırın birbirine sürtünmesinden yaralar oluştuğu için bu tip develerin çok gerekli olmadıkça askeriyede kullanımı tavsiye edilmemektedir.

“Develerin Bakımı” başlığı altında öncelikle develerin genel mizacı hakkında bilgi verilmiş, develere kötü muamelede bulunmak ve develeri dövmek kesin olarak yasaklanmıştır. Develerin tımarlanması konusunda sabahları yemden önce yapılan asıl tımarın dışında hizmetten dönen hayvanlara el tımarının nasıl yapılacağı açıklanmış, yapılmadığı durumlarda görülmesi muhtemel deri hastalıklarından bahsedilmiştir. Tımarsız, tüyleri pis ve keçeleşmiş hayvanlardan sorumlu askerlerin cezalandırılması emredilmiştir. Talimatnamede ayrıca deri ve tüylerin sağlığını korumak amacıyla ilkbahar ve sonbaharda yapılan katranlama uygulamasından ve develerin barındırıldığı yerlerde alınması gereken hijyenik önlemlerden bahsedilmiştir. Yine develere verilen yem, su ve tuz miktarı, hangi yemlerin kullanıldığı, verilme zamanları ile birlikte develerin göreceği hizmetler, yük taşıma kapasiteleri ve istirahatleri hakkında detaylı bilgiler verilmiştir.

Talimatnamede “Develerin Sağlığı” bölümünde develerde görülen yara ve hastalıklar ayrıntılı bir şekilde işlenmiş, hastalık belirtileri üzerinde durulmuştur. Bu belirtiler görüldüğü takdirde hayvanın hemen veteriner hekime sevk edilmesi, askeri birlikte veteriner hekim yoksa yakınarda bulunan bir veteriner hekimin çağırılması, o da yoksa mülki yerin en büyük memuruna başvuruda bulunarak sivil bir veteriner hekimin istenmesi bildirilmiştir. Develerin hastalıklarını teşhis ve tedavi etmekle her ne kadar veteriner hekimler yetkili kılınmışsa da özellikle veteriner hekimlerin bulunmadığı yerlerde tedavinin uygulanması, kontrolü ve hastalıkla ilgili önlemlerin alınması deve bakıcılarının sorumluluğuna verilmiş, tüm askerlere veteriner hekimlerin tavsiyelerini ve raporlarını dikkatle ve harfiyen uygulamak emredilmiştir. Talimatname hükümlerine uymayan, hayvanın bakımına dikkat etmeyen, hastalığından veya yarısından haberi olmayan askerlerin ise ağır ceza almaları öngörülmüştür. Talimatnamede bahsedilen hastalıklar arasında özellikle deve teçhizatının yanlış kullanılmasından ve sürtünmeden kaynaklanan yaralanmalar ve çıbanlar, topallıklar, çöl develerinde kum fırtınalarından dolayı çok sık rastlanan göz hastalıkları, mide-bağırsak hastalıkları, ciğer hastalıkları, bulaşıcı hastalıklar, paraziter hastalıklar ve genelde kenelerden develere geçen kan hastalıkları yer almış, bu hastalıklar karşısında alınması gereken önlemler ile deve bakıcıları ve veteriner hekimlerin görevlerine açıklık getirilmiştir. Hasta ve yaralı develerin çalıştırılmaması, bulaşıcı hastalıklar sırasında hasta hayvanlar ve bu hayvanlara ait eşyalarla birlikte hasta hayvanlarla ilgilenen askerlerin de ayrılması gerekli görülmüştür.

Develi birliklerin ordu içindeki teşkilatında her bir deve kolunun kadrosuna eski ve bozuk semerlerin tamiri ve yenilenmesiyle uğraşan semercilerin eklenmesi dışında bir değişiklik görülmemiştir. Develi kısımların adı deve katarı olarak değiştirilmiş, deve taburunun kadrosu ise küçültülerek 5’den 10’a kadar deve kollarının birleştirilmesinden oluşturulmuştur. Develerin teçhizatını anlatan bölümde, semerin kolan, sindebend, kuskun, başlık gibi bölümleri ile özellikle soğuk ve yağmurlu zamanlarda hayvanların üzerine örtülen çulların nasıl olması gerektiği ve işlevleri anlatılmış, bir deve kolunda hayvanların bakımı ile ilgili bulunması gereken eşyalar bildirilmiştir. Bununla birlikte cephaneye ve patlayıcıların taşınması sırasında uyulması gereken kurallar, ağır yüklerin taşınmasında kullanılan donanım, topun deve üzerine



yerleştirilmesi ve deveden indirilmesi, çölde yaralı ve hasta askerleri taşımak için yapılan kakuleler, yürüyüş düzeni ve ordugâh ile ilgili konulan talimatların Deve Talimnamesinde yer alan kurallara benzediği saptanmıştır.

### Sonuç

Osmanlı Devleti'nin çeşitli bölgelerinde çoğunlukla nakliye işlerinde kullanılan develer, Birinci Dünya Savaşı sırasında ulaşım ve nakliyatın zor olduğu Kanal Seferleri'nde tercih edilmiş ancak yenilgiye uğrayan her iki seferde de, develerin telefâtı önemli miktarlara ulaşmıştır. Nitekim yorgunluk, yem ve su yetersizliği nedeniyle sefere katılan develerin büyük bir çoğunluğunun öldüğü, kalanların da hasta ve zayıf oldukları çeşitli kaynaklarda (Erden, 2003:10-121; Karaköse, 2000: 39-48; Kressenstein, 1943:53-55) bildirilmiş, Birinci Kanal Seferi'nin gerçek kurbanlarının develer olduğu (Üzen, 2011:328) ifade edilmiştir.

Makalede ele alınan talimatlar, Kanal Seferleri'nde kullanılan develerin telefâtını en aza indirmek için bu hayvanların bakım ve kullanımına açıklık getirmek üzere hazırlanmıştır. "Develi Nakliye Kolları Hakkında Talimatname" adında müsvedde olarak yayımlanan düzenlemenin, "Deve Talimnamesi" ile aynı başlıkları taşıyıp, içeriğinin daha detaylı ele alınması, bu Talimnamenin uygulanması sırasında görülen eksiklerinin tamamlanarak geliştirilmiş baskısı için yeniden hazırlandığını düşündürmektedir. Söz konusu Talimatnameye eklenen bölümlerin, başlıca develerin kullanımı ve bakımı sırasında dikkat edilmesi gereken uygulamalar ile develerin sağlığı ve hastalıkları konusunda verilen bilgilerden oluşması ve talimatname hükümlerinin denetimine ilişkin maddelere ayrıntılı bir biçimde yer verilmesi, Osmanlı Devleti'nin siyasi ve ekonomik açıdan sıkıntılı olduğu bu dönemde ordunun muhtaç olduğu hayvanları tedavi etmekten çok hastalıklara karşı koruyucu tedbirleri almaya önem verdiğini göstermiştir.

Kanal Seferleri'nde develi birliklere ilişkin düzenlenen bu talimatlar ile develerin bakımı ve sağlığı her ne kadar garanti altına alınmaya çalışılsa da zorlu savaş koşullarında ciddi aksaklıkların yaşanması kaçınılmaz olmuştur. Ayrıca, "Develi Nakliye Kolları Hakkında Talimatname"de yer alan "ülkemizde devencilik yanlıştır" bilgileri ve devcilerin ihmalkârlıkları altında sürdürülmesi nedeniyle deve bakımı ve kullanımı konusunda ordunun ülke geneline örnek olması gerektiği ifadesi, bu talimatnamenin askeriye içinde uyulması gereken kuralların yanında deve kullanımının ülkede geliştirilmesi için bir kılavuz niteliği taşıdığını da göstermektedir. Bununla birlikte, hem "Deve Talimnamesi" hem de "Develi Nakliye Kolları Hakkında Talimatname", develerin Osmanlı Ordusu'ndaki kullanımına ilişkin ulaşılabilen ilk düzenlemeler arasında bulunmaktadır.

### KAYNAKÇA

- ARSLAN, E. Sedat (1997). *Aydın'da deve kültürü, V. Milletlerarası Türk Halk Kültürü Kongresi Genel Konular Sektör Bildirileri*, Ankara: Kültür Bakanlığı Yayınları, Devran Matbaacılık.
- BEKMAN, Muzaffer (1945). *Veteriner Hekimliğimizin Büyükleri (Biyografi)*, İstanbul: Marifet Basımevi.
- DUNLOP, H. Robert, WILLIAMS, J. David (1996). *Veterinary Medicine. An Illustrated History*, Missouri: Mosby -Year Book, Inc.
- ERDEN, A. Fuat (2003). *Birinci Dünya Harbi'nde Suriye hatıraları*, İstanbul: Türkiye İş Bankası Kültür Yayınları.
- HARP TARİHİ ENCÜMENİ (1931). *Büyük Harbin Baytari Tarihinin Methal-Merkez Cildinin Netayici İlmiye Faslı*. İstanbul: Askeri Matbaa.
- İHSAN Â. Akıncı (1915). *Anadolu Develerinin Irkları, Bakılması, Hastalıkları*, İstanbul: Becidyân Biraderler Matbaası.
- KARADAĞ, Hüsamettin (1941). "Türkiye'de Devencilik", *Türk Vet. Hekiml. Dern. Derg.* (4),S. 58, s.38-42.
- KARAKÖSE, Hasan (2000). "Birinci Dünya Savaşında Suriye ve Arabistan Cephesinde ulaşım ve iâşe (Erzak)", *Gazi Üniversitesi Kırşehir Eğitim Fakültesi Dergisi*, 1 (1),s.39-48.
- KRESSENSTEIN, Kress von (1943). *Türklerle beraber Süveyş Kanalı'na*, İstanbul: İstanbul Askeri Matbaa.
- MELİKOĞLU Berfin, DİNÇER Ferruh (2008). *Deve Üzerine Yazılmış İki Kitabın Veteriner Hekimliği Tarihi Açısından İncelenmesi*, Konya: Konya İl Ulusal Veteriner Hekimliği Tarihi ve Mesleki Etik Sempozyumu Bildiriler Kitabı, ME-SA Digital Kopyalama Merkezi.
- MUZAFFER E. Mra (2006). *Birinci Dünya Savaşı'nda Mısır Seferi Çerçevesi İçinde Birinci Kanal Akını*, Yayına Hazırlayan: Hülya Tokar. Ankara: Ankara Genelkurmay Basımevi
- NEDİM, Ş. Mahmut (1995). *Filistin Savaşı, 1914-1918*, Ankara: Ankara Genelkurmay Basımevi.
- PAMİR, O. (1942). "Develerin İş Kabiliyetleri ve Onlardan İstifade Şekilleri", *Askeri Vet. Hekiml. Dern. Derg.* 20 (153), S.47, s.297-305.
- ÜZEN, İsmet (2011). *Osmanlı'nın Çöl Yürüyüşü Kanal Seferleri*, İstanbul: Paraf Yayınları.
- YILDIRIM, Nuran (1998). *Osmanlı Ordusunda Kakule Sıhhiye Bölükleri, V. Türk Tıp Tarihi Kongresi Bildirileri*, Ankara.

Tablo1: Bir deve kolunun kadrosu

	Subay	Astsubay	Er	At	Hecin	Yük Devesi	Eşek	Çadır
Kumandan	1		1	1				1
Kumandan Yardımcısı	1		1	1				
Çavuş		2					2	
Onbaşı		4						7
Deveci			50					
Deve Bakıcısı		1						
Deve						100		
	2	7	52	2		100	2	8

Tablo 2: Deve kolunun hareket defteri

Tarih	Hareketi	Varış	Beslendiği yer	Su verildiği yer	İdare memurlarının açıklaması	İstirahat açıklaması	Yüklerin toplanma durumu	Hayvanların sağlık durumu	Vukuat ve açıklaması
..... tarihinde		..... tarihinde	..... tarihinde	..... tarihinde	..... tarihinde	..... saat istirahat etmiştir.		..... tarihinde	
Nokta Kumandanı İmzası		Nokta Kumandanı İmzası	Nokta Kumandanı	Nokta Kumandanı	İdare Memuru	..... yılında Nokta Kumandanı		Nokta Veteriner hekimi İmzası	