



Uluslararası Sosyal Araştırmalar Dergisi

The Journal of International Social Research

Cilt: 9 Sayı: 46 Volume: 9 Issue: 46

Ekim 2016 October 2016

www.sosyalarastirmalar.com Issn: 1307-9581

KÜRESEL CİNSİYET UÇURUMU (GLOBAL GENDER GAP) AÇISINDAN AVRUPA VE ORTA ASYA ÜLKELERİNİN DEĞERLENDİRİLMESİ: İSTATİSTİKSEL BİR ANALİZ EVALUATION OF THE EUROPE AND THE MIDDLE EAST COUNTRIES IN TERMS OF GLOBAL GENDER GAP: A STATISTICAL ANALYSIS

Pelin GENÇOĞLU*
Sevda KUŞKAYA**

Öz

Toplumsal cinsiyet eşitliği, toplumsal yaşamın her alanında kadınların ve erkeklerin eşit katılım olanaklarına sahip olması şeklinde tanımlanmaktadır. Sosyal refah devlet anlayışını benimsemiş olan devletlerin temel hedeflerinden birisi de bu eşitliği sağlamaktır. Çalışmanın amacı ise, ülkelerin toplumsal cinsiyet eşitliği açısından durumlarını incelemektir. Bunun için çalışmada, Dünya Ekonomi Forumu (WEF) tarafından hazırlanan Küresel Cinsiyet Uçurum Endeksi (GGGI) verileri 2015 yılı baz alınarak 38 Avrupa ve Orta Asya ülkesi için incelenmiştir. Ülkelere ait ekonomik, politik, eğitim ve sağlık göstergeleri kullanılarak kümeleme analizi yapılmıştır. Kümeleme analizi için hiyerarşik kümeleme analizlerinden biri olan Ward yöntemi tercih edilmiştir. Elde edilen analiz sonuçlarına göre, ülkeler cinsiyet uçurumu açısından altı kümede gruplanmışlardır. Ayrıca kişi başına gelir düzeyi birbirlerine yakın olan ülkelerin çoğunluklar aynı küme grubunda yer aldığı sonucuna ulaşılmıştır.

Anahtar Kelimeler: Toplumsal Cinsiyet, Cinsiyet Ayrımcılığı, Kümeleme Analizi, GGGI.

Abstract

Gender mainstreaming is defined as men and women have the equal participation possibility at every aspects of social life. One of the fundamental goals of the countries adopting the social welfare state understanding is to provide this equality. The purpose of this study is to analyze the situation of the countries in terms of gender mainstreaming. To achieve this purpose, in this study 38 European and Middle Eastern states were analyzed based upon the year-2015 data of the Global Gender Gap Index (CCGI) prepared by the World Economic Forum (WEF). Clustering analysis is done by using the economic, political, education and health indicators belonged to the countries. For clustering analysis; Ward's method, one of the hierarchical clustering analysis methods, is preferred. According to obtained results, countries are grouped at 6 sets in terms of gender gap. Moreover, it has been acquired that countries, whose GDP income per capita level is close to each other, take place in the same group.

Keywords: Gender, Gender Discrimination, Cluster Analys, GGGI.

Giriş

Sosyal refah devleti anlayışı, ülkelerin sosyal eşitliği sağlamasını zorunlu hale getirmektedir. Sosyal eşitliğe ulaşmada en önemli aşamalarından biri, toplumsal cinsiyet eşitliğinin sağlanmasıdır. Toplumsal cinsiyet eşitliği, toplumsal yaşamın her alanında kadınlar ve erkelerin eşit katılım olanaklarına sahip olmaları şeklinde tanımlanabilmektedir. Sosyal refah devleti anlayışı içerisindeki devletlerin, amaçları arasında bütün bireylere sağlanan hak ve imkânlardan, vatandaşlarının tamamının eşit bir şekilde faydalanabilmesi yer almaktadır. Bu doğrultuda; ülkelerdeki toplumsal cinsiyet eşitliğindeki sorunların, hangi boyutta olduğunun belirlenmesi ve bu konuda gerekli düzenlemelerin yapılması önem kazanmaktadır. Bu nedenle, cinsiyet eşitsizliğinin hangi alanlarda ortaya çıktığının tespit edilmesi, söz konusu alanlarda gerekli önlemlerin alınması açısından ülkeler için önemli hale gelmektedir.

Çalışmada 38 Avrupa ve Orta Asya ülkesi ele alınarak ülkelerdeki toplumsal cinsiyet eşitsizliği durumunun belirlenmesi amaçlanmıştır. Bu doğrultuda, Dünya Ekonomi Forumu (WEF) tarafından hazırlanan Küresel Cinsiyet Uçurumu Endeksi (GGGI) değişkenleri kullanılmıştır. Endeks ülkelerin; ekonomik, politik, eğitim ve sağlık göstergeleri açısından cinsiyet uçurumlarını ölçmektedir. Analizde, en son yayınlanan GGGI rapordaki 2015 verileri kullanılmıştır. Elde edilen veriler doğrultusunda ülkelerin cinsiyet uçurumları açısından, hangi ülkelerle benzerlik gösterdiği tespit edilmeye çalışılmıştır. Bu amaç doğrultusunda hiyerarşik kümeleme analizlerinden Ward yöntemi kullanılmıştır. Kümeleme analizinin bu alanda ilk defa kullanılıyor olması literatür katkısı açısından önem arz etmektedir.

Çalışma dört bölümden oluşmaktadır. İlk bölümde cinsiyet ve toplumsal cinsiyet kavramı ele alınmıştır. İkinci bölümde cinsiyet ayrımcılığının etkili olduğu alanlara yer verilmiştir. Üçüncü bölümde araştırma konusu ile ilgili literatürde yapılan bazı çalışmalar değerlendirilmiştir. Son bölümde ise, uygulanan kümeleme analizinin sonuçları yer almıştır.

* Dr., pgencoglu@erciyes.edu.tr

** Doktora Öğrencisi, Erciyes Üniversitesi, Sosyal Bilimler Enstitüsü, İktisat ABD, skuskaya@iibf.erciyes.edu.tr

1. Cinsiyet ve Toplumsal Cinsiyet Kavramı

Cinsiyet; bireyin kadın veya erkek olmasından kaynaklanan genetik, fizyolojik ve biyolojik özellikleri olarak tanımlanır (Üner, 2008: 6). Toplumsal cinsiyet ise, cinsiyet kavramından farklı olarak daha sosyal nitelikleri içeren bir olgudur. Toplumsal cinsiyet kavramını literatüre kazandıran kişi Ann Oakley (1972)' dir. Oakley' e göre; toplumsal cinsiyet, toplum tarafından kadın ve erkeğe yüklenen rol ve sorumluluklardır.

Toplumsal cinsiyet statik bir durumu ifade etmez. Yani zamana ve yere bağlı olarak değişen dinamik bir olgudur. Bireyin toplumsal cinsiyetini belirleyen birçok faktör vardır. Bu faktörler; bireylerin fırsatlara erişiminde, kaynakların dağıtılmasında ve kullanılmasında, hizmetlere ulaşmada yaşanan ayrımcılıklarla etkilerini gösterirler. Söz konusu faktörlerin cinsiyetler üzerindeki etkisi farklı şekillerde gerçekleşmektedir. Bu durumdan erkekler olumlu, kadınlar ise olumsuz yönde etkilenmektedirler (Kaya, t.y.: 1). Ancak genel olarak toplumsal cinsiyet ve ayrımcılık ele alındığında, sadece kadınlara yönelik yapılan ayrımcılığı dikkate almak tam olarak gerçeği yansıtmamaktadır (Özaydınlık, 201: 93). Çünkü ayrımcılık, tek bir cinsel kimliğe yönelik olarak ortaya çıkabilecek bir durum değildir.

Toplumsal cinsiyet eşitliği, toplumsal yaşamın her alanında kadınların ve erkeklerin eşit katılım olanaklarına sahip olması şeklinde tanımlanmaktadır. Yani, bireylere cinsiyetleri ne olursa olsun eşit hak ve imkânların sağlanmasıdır (Kaya, 201: 1). Kısaca; toplumsal cinsiyet eşitliği, fırsatların kullanılması açısından eşitliği ifade etmektedir (Güner, 200: 8). Bireyler arasında cinsiyete yönelik ayrımcılığın mevcut olması ise, toplumsal cinsiyet eşitliğinin sağlanması gerekliliğini ortaya çıkarmaktadır.

Toplumsal cinsiyet ayrımcılığını önlemede, devlet önemli bir role sahiptir. Bunun temel nedeni, ülkelerin sahip oldukları sosyal refah devleti anlayışıdır. Sosyal refah devleti, sosyal eşitliği sağlamak amacıyla bir kısım piyasa güçlerini de etkileyen düzenlemelerin gerçekleştirilmesi şeklinde tanımlanabilmektedir (Ruggie, 1984: 11). Daha geniş bir ifadeyle, devletin politikalarını ve sosyo-ekonomik yapılarını daha çok birey tarafından kullanılabilir hale getirilmesine yönelik anlayış, sosyal refah devleti anlayışı olarak adlandırılmaktadır. Sosyal refah devletinin temel amacı, sosyal hakların artan oranda güvence altına alınmasını sağlamaktır (Şanlıoğlu, 2011: 9). Bu amaç doğrultusunda; sosyal refah devletinin özellikleri şu şekilde sıralanabilmektedir (Aktan, 1995: 73-75):

- Devlet, ekonomi ve özellikle piyasalar üzerinde müdahaleci ve düzenleyici konuma sahiptir.
- Piyasadaki gelir ve servet dağılımını düzenlemeye yönelik aktif role sahiptir.
- Piyasada üretici konumda (girişimci) da bulunabilir. Bu duruma sosyal yardım ve hizmetler dahildir.
- Bireylerin, ekonomik ve sosyal haklarına kavuşmalarını sağlamada etkin bir konuma sahiptir.

Ülkeler, sosyal devlet anlayışı içerisinde toplumsal cinsiyet eşitliğini sağlamak amacıyla hareket etmelerine rağmen, birçok alanda cinsiyet ayrımcılığı kendisini göstermektedir.

2. Cinsiyet Ayrımcılığı ve Etkili Olduğu Alanlar

Cinsiyete dayalı ayrımcılık; "fırsatların ve kaynakların kadın ve erkekler arasında farklı dağılımı şeklinde tanımlanabilmektedir (Reskın and Padavic, 1994: 46). Bu durum, toplumsal cinsiyet kapsamındaki hakların etkin bir şekilde kullanılmasını engellemektedir.

Doğrudan ve dolaylı olmak üzere iki tür cinsiyet ayrımcılığı vardır (Demirbilek, 2007: 14). Doğrudan cinsiyet ayrımcılığı; bir bireyin, karşı cinse cinsiyetini esas alarak olumlu ya da olumsuz davranışlarıdır. Dolaylı cinsiyet ayrımcılığı ise, başlangıçta biçimsel olarak cinsiyetler arası eşitliğin sağlanmasına rağmen zamanla bir cinsin üzerinde ayrımcılık yapılmasıdır. Belirtilen bu iki tür cinsiyet ayrımcılığı da toplumun çeşitli alanlarında kendisini göstermektedir.

2.1. Cinsiyet Ayrımcılığının Etkili Olduğu Alanlar

Cinsiyet eşitsizliği olarak da adlandırılan ayrımcılık, genel olarak kendini ekonomi, eğitim, siyaset ve sosyal yaşam alanlarında göstermektedir (Demirbilek, 2007: 20).

2.1.1. Cinsiyet Ayrımcılığı ve Eğitim

Eğitim alanındaki cinsiyet ayrımcılığı bireylerin cinsiyetleri nedeniyle eğitim haklarından yoksun bırakılmalarıdır (Demirbilek, 2007: 21).

Eğitim, bireylerin toplumsal hak ve görevlerini öğrenmeleri açısından ön koşul niteliğindedir. Bu doğrultuda sosyal refah devleti anlayışı içerisinde de yer alan eğitim hakkı diğer haklara kıyasla daha önemli bir konumda yer almaktadır. Eğitimde cinsiyet ayrımcılığının olmaması, bireyin hem kendi hem de içinde bulunduğu toplumun gelişimine katkı sağlayacaktır (Özaydınlık, 2014: 95). Eğitim alanında cinsiyet ayrımcılığı genel olarak kızların eğitim hakkından yoksun bırakılması şeklinde ortaya çıkmaktadır. Bu durum, devletlerin kızların eğitime katılımını arttırmaya yönelik çalışmalar yapmalarına neden olmaktadır. Dünya genelinde kızların eğitime katılımı sağlayacak politikaların uygulanması neticesinde, politikalar sonucunda, eğitim alanındaki cinsiyet ayrımcılığı önemli ölçüde azalmıştır.

Kızların eğitime katılımları sonucu eğitim alanında cinsiyet eşitliğinin sağlanması, kadınların işgücüne katılım oranındaki artışla kendini göstermiştir (Demirbilek, 2007: 21). Bu durum, genel olarak ekonomi alanında da kadınlara yönelik cinsiyet ayrımcılığı üzerinde etkili olacaktır.

Toplumsal cinsiyet eşitsizliği sorununun çözülmesi ve tamamen ortadan kaldırılması açısından eğitim, kritik bir öneme sahiptir. Daha öncede belirtildiği gibi devletler, sosyal refah devleti anlayışı içerisinde bütün bireylerin eğitim ve sağlık gibi temel haklardan eşit şekilde faydalanabilmelerini sağlamayı amaçlamaktadır. Devletin eğitim alanında üstlendiği görev, eğitimde cinsiyet eşitsizliği sorununun çözülmesine yardımcı olabilecektir (ECORYS, 2014: 20-21).

2.1.2. Cinsiyet Ayrımcılığı ve Ekonomi

Ekonomi alanında cinsiyet ayrımcılığı, etkisini çalışma hayatında göstermektedir. Bu alandaki cinsiyet ayrımcılığı, eleman seçimi ve alımında işletmenin işin niteliği ile bağdaşmayan özellikleri adaylardan talep ederek çeşitli sınırlamalar getirmeleri şeklinde ortaya çıkmaktadır (Demir, 2011: 762).

Çalışma hayatında ayrımcılık, işe alım sırasında ortaya çıkabileceği gibi ücretler konusunda da kendisini gösterebilmektedir. Bu durum; aynı işi yapan bireylerin, cinsiyetleri nedeniyle farklı ücretleri almaları yada aynı verimliliğe sahip bireylerin, cinsiyetleri nedeniyle düşük ücretli işlerde görevlendirilmesi şeklinde ortaya çıkmaktadır (Demirbilek, 2007: 21).

Toplumda aynı mesleğe sahip kadın ve erkeklerin, eşit haklara ve sorumluluklara sahip oldukları düşünülmektedir. Oysaki yapılan çalışmalar, çalışan kadınların aynı statüde çalışan erkeklere göre daha düşük konumda yer aldıklarını bu nedenle, kadınlara yönelik cinsiyete dayalı ayrımcılığın olduğunu göstermektedir (Eyuboğlu, 1999: 27).

Çalışma hayatında kadına yönelik cinsiyet ayrımcılığının temel kaynağı, toplumsal işbölümü kaynaklı ataerkil ideolojidir. Toplumsal işbölümünün erkeğe verdiği sorumluluklar, zaman içerisinde çalışma hayatında erkeklerin egemen hale gelmesine yol açmıştır. Erkek egemenliği; istihdam alanı, ücretlendirme, ücretlendirme biçimi üzerinde etkili olmuş aynı zamanda sisteminin erkekler tarafından belirlenip kadınların geri planda kalmasına yol açmıştır (ECORYS, 2014: 27).

Zamanla ortaya çıkan kadına yönelik cinsiyet ayrımı;

- Kadınların toplumsal işbölümü nedeniyle, ev içinde yaptıkları işlerin değerlendirme dışında tutulması ya da eksik değerlendirilmesi,
- Ev dışında kadınların ücretli çalışmaları durumunda da ev işleri ile ilgili sorumluluklarının devam etmesi,
- Erkeklere kıyasla işgücü piyasasında karşılaştıkları ayrımcılıklar şeklinde kendini üç farklı kanaldan göstermektedir (Eyuboğlu, 1999: 27).

Kadınların iş hayatında yaşadığı temel sorunlar; işe alınma/iş ilanlarında başlayan ayrımcılık, çalışma saat düzensizliği, iş yerinde mobbing, izin almada güçlükler, doğum sonrası işe dönüşte eski pozisyonunu bulamama ve terfi sıkıntıları şeklinde örneklendirilebilmektedir (ECORYS, 2014: 28).

2.1.3. Cinsiyet Ayrımcılığı ve Siyasete Katılım

Bireyin siyasal sistemde doğrudan ya da dolaylı olarak yöneticilerini seçme ve siyasal kararları etkilemeye yönelik faaliyetlerin tamamı siyasal katılım olarak tanımlanabilmektedir. Birey, siyasal katılımı hem karar veren hem de alınan kararları etkileyebilen bir konumdadır (Çağlar, 2011: 27). Diğer bir ifadeyle; siyasal katılım bireylerin yaşadıkları toplumun yönetiminde görev almaları, seçme, seçilme, örgütlenme, görüş açıklama gibi yollarla katkı sağlamları şeklinde tanımlanabilmektedir (Şahin, 2011: 12).

Siyasete katılım; eğitim, meslek ve gelir durumu gibi birçok sosyo-ekonomik değişken tarafından belirlenmektedir. Genel olarak; iyi eğitilmiş, iyi bir meslek sahibi olan ve yüksek gelir elde eden bireyler; yoksul, eğitimsiz ve düşük statülü meslek sahibi olanlara kıyasla daha yüksek oranda siyasete katılımı bulmaktadır (Şahin, 2011: 19). Daha öncede belirtildiği gibi, eğitim ve çalışma hayatında kadına yönelik toplumsal cinsiyet eşitsizliği söz konusudur. Bu durum, doğrudan sosyo-ekonomik değişkenler nedeniyle kadınların siyasete katılımında da eşitsizlik yaşamalarına neden olabilmektedir.

Siyasete katılım açısından toplumsal eşitlik, cinsiyet farkı gözetmeksizin ister seçilmiş isterse atanmış olsun siyasal alanda kamu politikalarının oluşturulmasında yer alan ve siyasi karar verilen her düzeyde görev eşitliği olduğunu belirtilmektedir. Belirtilen eşitliğin sağlanması için kadınların da erkekler gibi toplumun en küçük birimi olan aileden en yüksek yetki düzeyini temsil eden meclise kadar söz ve karar alma sürecine katılma hakkı elde etmesi gerekmektedir (Aydemir ve Aydemir, 2011: 7).

Hem siyasal katılım hem de ekonomi ve eğitim alanında toplumsal cinsiyet eşitsizliğinin olduğu görülmektedir. Yukarıda ayrıntılı bir şekilde yer verildiği gibi, net bir şekilde toplumdaki bu cinsiyet ayrımcılığından olumsuz etkilenen çoğunlukla kadınlar olduğu dikkat çekmektedir.

3. Literatür Değerlendirmesi

Togeyb (1994), 1988-1990 döneminde Danimarka' da uygulanan dış politika yaklaşımının cinsiyetler arası farklarını ortaya çıkarmaya yönelik anket çalışması yapmıştır. Araştırma sonucunda, cinsiyetler arasında dış politikaya yönelik görüş ayrılıkları olduğu ve kadınların erkeklere göre daha barışçıl ve şiddetten uzak politika tercihinde buldukları sonucuna ulaşılmıştır.

Shabaya ve Konadu-Agyemang (2004) tarafından seçilmiş Afrika Ülkeleri (Gana, Zimbabve, Kenya)'nde eğitim alanındaki cinsiyet eşitsizlikleri, 1998 ve 1999 yıllarında gerçekleştirilen anket çalışmasıyla araştırılmıştır. Araştırma, eğitim alanındaki mevcut sorunların, kızların aleyhine gerçekleştiği ve eğitime katılımda cinsiyet eşitsizliğinin olduğu sonucuna ulaşmıştır.

Dalkıranoglu ve Çetinel (2008), kadın ve erkek yöneticiler arasındaki cinsiyet eşitsizliği anket yöntemi kullanılarak araştırılmıştır. 2006 Nisan ayında İstanbul' da ki beş yıldızlı 25 otelde uygulanan ankete, 174 personel katılmıştır. Sonuç olarak, hem kadın hem de erkek yöneticilerin astlarına yönelik ayrımcı tutumlarının olduğunu belirlenmiştir.

Dijkstra ve Hanner (2011), cinsiyet eşitsizliğini 137 ülke için karşılaştırmışlardır. Çalışma 1992 yılında ülkelerin İnsani Gelişme Endeksi (HDI), Cinsiyete Bağlı Gelişme Endeksi (GDI) ve Kadının Nispi Statü Endeksi (RSWI) kıyaslamalarını içermektedir. Sonuç olarak üç endeksinde cinsiyet eşitliğini ölçmekte kısmi etkin olduğu ifade edilmiştir.

Demir (2011) çalışmasında cinsiyet ayrımcılığı açısından Türkiye' de faaliyet gösteren 209 turizm işletmesini incelemiştir. 2011 yılı için gerçekleştirilen analizde öncelikle anket çalışmasına yer verilmiş ardından anket sonuçlarından faydalanılarak faktör ve regresyon analizi yapılmıştır. Uygulanan analizler turizm sektöründe cinsiyet ayrımcılığının mevcut olduğunu göstermiştir.

Demir ve Hobikoğlu (2012), Türkiye' de Cinsiyet Eşitlik Endeksi (GEI) yardımıyla toplumsal cinsiyet eşitsizliğinin mevcudiyetini araştırmışlardır. 2011 yılı için gerçekleştirilen çalışmada, Türkiye' de kadınlara yönelik toplumsal cinsiyet eşitsizliğinin olduğu ve bu durumun kadınların iktisadi hayata katılım ve siyasi alanda ki temsil oranını olumsuz etkilediği sonucuna ulaşılmıştır.

Kahraman vd. (2014), 2013 yılında toplumsal cinsiyet eşitsizliğini Nevşehir Hacı Bektaş Veli Üniversitesi için anket çalışması yardımıyla araştırmışlardır. Sonuç olarak; 209 öğretim üyesinin katıldığı çalışmada, üniversitede toplumsal cinsiyet eşitsizliğinin var olduğu ortaya çıkmıştır.

4. Araştırmanın Yöntemi

Çalışmada, ülkelerin toplumsal cinsiyet eşitsizliği açısından benzerliklerini incelemek amacıyla kümeleme analizi tercih edilmiştir. Kümeleme analizi, X veri matrisinde yer alan ve doğal olarak nasıl gruplandığı kesin olarak bilinmeyen birim ve değişkenleri birbirleriyle benzer alt gruplara ayırmaya yardımcı olan yöntemdir (Özdamar, 1999: 257). Kümeleme analizinde de bağımlı ve bağımsız değişken ayrımı yoktur.

Analizin temel amacı; küme içi homojenlik ile kümeler arası heterojenliği maksimuma ulaştırmaktır (Nakip, 2006: 437-438). Yüksek heterojenlik, farklı kümelerde bulunan birimlerin birbirine uzak olmasını ifade etmektedir. Yüksek homojenlik ise, aynı kümede yer alan birimlerin birbirine yakın olması anlamına gelmektedir (Akın ve Eren, 2012: 176).

Kümeleme analizi yöntemleri, hiyerarşik ve hiyerarşik olmayan kümeleme analizi olmak üzere iki grupta toplanmaktadır (Özdamar, 1999: 271). Yöntemler arasındaki temel fark, küme sayısının hiyerarşik kümeleme yönteminde program tarafından, hiyerarşik olmayan küme yönteminde ise araştırmacı tarafından belirlenmesidir (Akın ve Eren, 2012: 176).

Küme sayısı ile ilgili ön bilginin bulunmaması nedeniyle çalışmada yer alan analizde hiyerarşik kümeleme yöntemi tercih edilmiştir. Hiyerarşik kümeleme analizinde; tam bağlantı, tek bağlantı, ortalama bağlantı ve Ward olmak üzere kullanılan dört farklı yöntem bulunmaktadır (Nakip, 2006: 438). Yaygın olarak kullanılan yöntem Ward olduğu için, analizde bu yöntem tercih edilmiştir.

Ward yöntemi tercih edilerek gerçekleştirilecek analizde uygun küme sayısının belirlenebilmesi için, öncelikle yığılım tablosu daha sonra farklı küme sayıları durumunda ülke dağılımı ve dendogram dikkate alınacaktır. Küme sayısının yığılım tablosu kullanılarak belirlenmesinde, tabloda yer alan katsayılar sütunundaki artışlar göz önünde bulundurulacaktır. Katsayılardaki en yüksek sıçramanın hangi aşamada gerçekleştiği incelenecektir. En yüksek sıçramanın ardından gelen sıçrama sayılarına bağlı olarak da küme sayısı belirlenecektir.

Farklı küme sayıları durumunda ülke dağılımlarının incelenmesinde, yığılım tablosu aracılığıyla elde edilen küme sayısı dikkate alınacaktır. Belirlenen küme sayısına alternatif olarak farklı küme sayıları denenerek, en uygun ve dengeli dağılıma sahip küme sayısı belirlenmeye çalışılacaktır. Son olarak ise, küme sayısının belirlenmesinde dendogram dikkate alınacaktır.

5. Veri Seti

Bu bölümünde sırasıyla, analizde kullanılan göstergeler ve analize dahil edilen ülkeler yer almaktadır. Analizde yer alan değişkenler Küresel Cinsiyet Uçurum Endeksi (GGGI) hesaplanırken

kullanılan değişkenlerden oluşmaktadır. Çalışmada kullanılan GGGI'nın ilki, Dünya Ekonomi Forumu tarafından 109 ülke için cinsiyete dayalı farklılıklar ve bunların zaman içerisindeki değişimini takip etmek amacıyla hazırlanmıştır (WEF, 2015: 3). Endeks, ülkelerdeki cinsiyet eşitsizliklerini farklı gelir grupları ve ülkeler arasında karşılaştırma yapmaya olanak sağlayacak şekilde dört kriter açısından ölçmektedir. Bu kriterler, ekonomik, politik, eğitim ve sağlık şeklinde sıralanmaktadır. Belirlenen kriter altında yer alan değişkenler kullanılarak her bir ülke için skor adı verilen değerler hesaplanmaktadır. Skorun oluşturulmasında kullanılan yöntem ve niceliksel analizlerin amacı, cinsiyet uçurumundaki azalmaların etkin bir şekilde ölçülmesine imkan sağlamaktır.

Endekste kullanılan yöntem 2006 yılından beri istikrarlı bir şekilde sürdürülmektedir. Bu sayede, ülkelere ait bilgilere erişilmekte ve ülkelere kıyaslamalar mümkün olmaktadır. GGGI'nde hangi göstergenin seçildiği, hangi verinin işlendiği ve hangi ölçütün kullanıldığını belirleyen üç temel anlayışa sahiptir (WEF, 2015: 3-4). Birincisi; GGGI raporu, cinsiyet eşitsizliğini ölçerken ülkelerin gelişmişlik seviyelerini ihmal etmektedir. Bu nedenle, ülkelere ait endeks oluşturulurken ülkenin sahip olduğu kaynak ve fırsat miktarı değil, kaynak ve fırsatlara erişimde cinsiyete dayalı farklılıklar ölçülmeye çalışılmaktadır. Örneğin; ekonomi kriteri dikkate alındığında, ülkenin genel ekonomi seviyesinden bağımsız olarak kadın ve erkeklerin işgücüne katılım oranları arasındaki farklar dikkate alınmaktadır. Bu nedenle, raporda ülke sıralamaları yapılırken kadın ve erkekler arasındaki eşitsizliğin büyüklüğü dikkate alınmaktadır. İkincisi; raporda endeks, girdi veya araç değişkenler yerine çıktı değişkenler kullanılarak hesaplanmaktadır. Üçüncüsü ise; rapor kadınların güçlendirilmesinden ziyade cinsiyet eşitsizliğini göz önüne alarak sıralama yapmaktadır. Yani, sıralama yapılırken, kadınların erkeklere göre daha iyi olduğu alanlar değil, ilgili alanda kadın ve erkek arasındaki farkın azalması dikkate alınmaktadır.

Cinsiyetler arası uçurum düzeyi ölçülürken, ülkelerin gelişmişlik düzeyi bağlı olarak sahip oldukları fırsat ve imkanlar ihmal edilmektedir. Hesaplama ülkenin sahip olduğu kaynak ve imkanlara bireylerin erişimleri göz önünde bulundurulmaktadır. Kısaca endeks, ülkelerin gelişmişlik düzeyinden bağımsız olarak hesaplanmaktadır.

Ülkelere kaynak düzeyi ne olursa olsun, kaynaklara erişimdeki uçurum ne kadar küçükse endeks o kadar büyük olacaktır. Örneğin, eğitimde ülkenin genel eğitim düzeyi yerine kadınlar ve erkekler arasındaki okullaşma oranı arasındaki farkın boyutu dikkate alınmaktadır. GGGI, ekonomik katılım ve fırsatlar, eğitim, sağlık ve politik yetkilendirme değişkenleri olmak üzere dört alt endeksten oluşmaktadır. Bu alt endeksler, toplam 14 değişkenden oluşmaktadır.

Analizde de yer alan bu alt endeksler ve göstergeler Tablo 1'de yer almaktadır.

Tablo 1: Analizde Kullanılan Göstergeler

Değişken Adı	Birimi
1. Ekonomik Katılım ve Fırsatlar	
İşgücüne katılım oranı	K/E
Ücret eşitliği	K/E
Üst düzey yönetici sayısı	K/E
Uzman ve teknik eleman sayısı	K/E
Elde edilen tahmini gelir	K/E
2. Eğitim	
Okur - yazar oranı	K/E
İlköğretim okullaşma oranı	K/E
Orta öğretim okullaşma oranı	K/E
Yükseköğretim okullaşma oranı	K/E
3. Sağlık	
Cinsiyet oranı	K/E
Sağlıklı yaşam beklentisi	K/E
4. Politik Yetkilendirme	
Parlamentodaki koltuk sayısı	K/E
Bakan ve dengi görevli sayısı	K/E
Devlet bakanlığı görevde kalma süresi (Son 50 Yılda)	K/E

Tablo 2'de yer alan değişkenlerin tamamında, GGGI hesaplanmasında kullanılan şekilde, birim olarak kadınların erkeklere oranı (K/E) dikkate alınmıştır. Tablo 2'de analize dahil edilen 38 Avrupa ve Orta Asya ülkesine yer verilmiştir.

Tablo 2: Analize Dahil Edilen Avrupa ve Orta Asya Ülkeleri

Arnavutluk	Estonya	İtalya	Moldova	İspanya
Ermenistan	Finlandiya	Kazakistan	Hollanda	İsveç
Azerbaycan	Fransa	Kırgızistan Cmh.	Norveç	İsviçre

Belçika	Gürcistan	Letonya	Polonya	Türkiye
Bulgaristan	Yunanistan	Litvanya	Portekiz	Ukrayna
Hırvatistan	Macaristan	Lüksemburg	Romanya	Birleşik Krallık
Kıbrıs	İzlanda	Makedonya	Sırbistan	
Danimarka	İrlanda	Malta	Slovenya	

6. Kümeleme Analizi

Yöntem kısmında da belirtildiği gibi, çalışmada hiyerarşik kümeleme analizlerinden biri olan, Ward yöntemi kullanılmıştır. Yığışım tablosu, ağaç grafiği, farklı küme değerleri dikkate alınarak uygun küme sayısı belirlenmiştir. Uygun küme sayısının belirlenmesinde ilk aşama yığışım tablosunun elde edilmesidir. Tablo 3' te elde edilen yığışım tablosu yer almaktadır.

Tablo 3: Yığışım Tablosu (Agglomeration Schedule)

Aşama	Birleştirilmiş Küme		Katsayılar	Kümenin İlk Görüldüğü Aşama	
	Küme 1	Küme 2		Küme 1	Küme 2
1	4	8	1,180	0	0
2	31	33	2,790	0	0
3	18	25	4,704	0	0
4	6	30	6,794	0	0
5	20	21	9,166	0	0
6	18	37	11,559	3	0
7	29	31	14,055	0	2
8	7	13	16,757	0	0
9	14	28	19,708	0	0
10	5	14	22,778	0	9
11	4	26	25,976	1	0
12	27	34	29,418	0	0
13	4	22	32,994	11	0
14	9	32	36,808	0	0
15	12	19	40,753	0	0
16	11	17	45,015	0	0
17	18	20	49,429	6	5
18	6	7	54,339	4	8
19	4	35	60,223	13	0
20	4	38	66,471	19	0
21	1	23	73,153	0	0
22	10	27	80,482	0	12
23	11	29	88,613	16	7
24	5	9	97,762	10	14
25	10	15	107,050	22	0
26	3	12	117,258	0	15
27	6	11	128,129	18	23
28	1	3	139,168	21	26
29	5	18	150,291	24	17
30	4	16	166,186	20	0
31	6	24	184,958	27	0
32	4	6	211,946	30	31
33	1	4	251,994	28	32
34	1	36	298,897	33	0
35	1	10	368,600	34	25
36	2	5	438,869	0	29
37	1	2	518,000	35	36

Tablo 3' te yer alan ilk sütun, ülkelerin tek bir küme altında toplanabilmesi için kaç aşama geçmesi gerektiğini göstermektedir. Bu doğrultuda analiz, 37 kümeden meydana gelmektedir. Tablodaki birinci satır, kümeleme analizinin birinci aşamasını göstermektedir. Gözlemlerin birbirine yakınlık durumu "Birleştirilmiş Küme" başlığı altında yer alan, Küme 1 ve Küme 2 sütunları dikkate alınarak tespit edilmektedir. Örneğin ilk aşamada Küme 1' deki 4. gözlem ile Küme 2' deki 8. gözlem yani Belçika ile Danimarka birbirine en yakın gözlemlerdir. Gözlemler arasındaki mesafeyi ölçmek amacıyla kullanılan "Kareli Öklid Uzaklığı (Squared Euclidean Distance)" na ait değer Katsayılar sütununda yer almaktadır. Buna bağlı olarak Belçika ile Danimarka arasındaki uzaklığın 1,180 olduğu anlaşılmaktadır. "Kümenin İlk

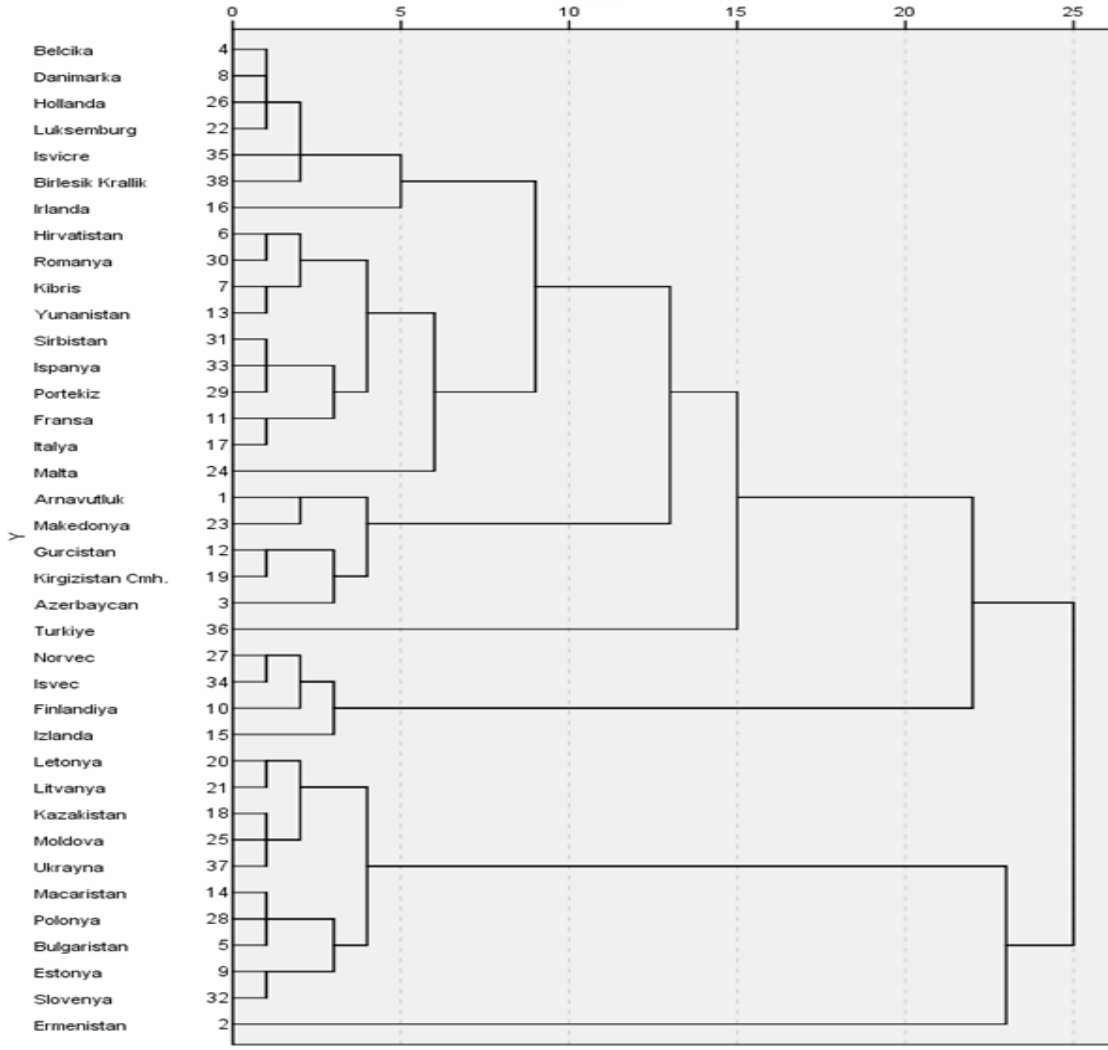
Görüldüğü Aşama” sütunu her bir satırdaki kümenin hangi aşamada meydana geldiğini göstermektedir. “Sonraki Aşama” sütunundan ise, kaçınıcı aşamada iki gözleme yeni bir gözlem eklendiği anlaşılmaktadır. Örneğin; ilk satırda bir sonraki aşmanın 11. aşama olduğu görülmektedir. Başka bir ifade ile 4. ve 8. gözlemlere 11. aşamada 1. gözlemin eklendiği anlaşılmaktadır. Yani Belçika ve Danimarka’ nın oluşturduğu kümeye 11. aşamada Arnavutluk dahil olmuştur.

İkinci aşamada birbirine en yakın gözlemlerin, 2,790’ lık mesafeyle 31. gözlem (Sırbistan) ile 33. gözlem (İspanya) olduğu görülmektedir. Sırbistan ve İspanya’ ya 7. aşamada Ermenistan (2. gözlem) eklenerek yeni bir küme meydana gelmiştir. Bu küme oluşumları 37 aşama sonunda tamamlanmıştır. Son aşamada en yüksek gözlem uzaklığına (518,00) ulaşılmıştır.

Küme sayısının belirlenmesinde yığışım tablosunda yer alan katsayılar sütunundaki değerlerin artışları dikkate alınmaktadır. Katsayılar sütununda 32. Aşamadan itibaren 6 önemli artışın (sıçrama) meydana geldiği görülmektedir. Bu durum 6 kümenin mevcut olduğunun göstergesidir.

Şekil 1’ de yer alan dendogram da yığışım tablosundan elde edilen sonuçları içermektedir. Dendogram sayesinde ülkelerin hangi küme içerisinde yer aldıkları anlaşılmaktadır. Şekil 1 dikkate alındığında ülkelerin 6 grupta kümelendiği söylenebilmektedir. Dendogram yardımıyla, birinci kümede 2 ülke, ikinci kümede 1 ülke, üçüncü kümede 1 ülke, dördüncü kümede 11 ülke, beşinci kümede 13 ülke ve altıncı kümede 10 ülkenin yer aldığı anlaşılmaktadır.

Şekil 1: Ward Yöntemiyle Oluşturulan Ağaç Grafiği (Dendrogram)
Birleştirilmiş Kümeleme Mesafesi



Yığışım tablosu ve dendogram yardımıyla belirlenen küme sayısının uygunluğunu netleştirmek amacıyla, alternatif küme sayıları durumundaki ülke dağılımları incelenmiştir. Bunun için belirlenen 6 küme sayısına ek olarak 5,7,8 küme sayıları seçilmiştir. Belirtilen küme sayılarına ait sonuçlar Tablo 4' te yer almaktadır.

Tablo 4: Küme Sayısı Belirtilerek Elde Edilen Küme Üyeleri

Ülkeler	5 Küme	6 Küme	7 Küme	8 Küme
Arnavutluk	5	6	3	3
Ermenistan	2	2	2	2
Azerbaycan	4	5	3	3
Belçika	5	4	6	1
Bulgaristan	4	5	5	4
Hırvatistan	5	6	6	1
Kıbrıs	5	6	6	1
Danimarka	1	4	6	1
Estonya	4	5	5	4
Finlandiya	1	4	4	5
Fransa	5	4	6	1
Gürcistan	4	5	3	3
Yunanistan	5	6	6	1
Macaristan	4	5	5	4
İzlanda	1	4	4	5
İrlanda	1	1	4	8
İtalya	5	6	6	1
Kazakistan	4	5	5	4
Kırgızistan Cmh.	4	5	5	4
Letonya	4	5	5	4
Litvanya	4	5	5	4
Lüksemburg	5	4	6	1

Makedonya	5	6	6	1
Malta	5	6	1	7
Moldova	4	5	5	4
Hollanda	5	4	6	1
Norveç	1	4	4	5
Polonya	4	5	5	4
Portekiz	5	6	6	1
Romanya	4	5	5	4
Sırbistan	5	6	6	1
Slovenya	4	4	6	1
İspanya	5	6	6	1
İsveç	1	4	4	5
İsviçre	1	4	6	1
Türkiye	3	3	7	6
Ukrayna	4	5	5	4
Birleşik Krallık	1	1	6	1

Tablo 4 dikkate alındığında en uygun küme sayısının 6 olduğu sonucuna ulaşılmaktadır. Altı olarak belirlenen küme sayısının doğrulanması amacıyla, ward yöntemi dışında, hiyerarşik olmayan kümeleme analizlerinden tam bağlantı yöntemi uygulanmıştır. Uygulama neticesinde uygun küme sayısının ward yönteminde belirlendiği gibi 6 olduğunu destekler sonuçlar elde edilmiştir. Belirlenen 6 kümede yer alan ülkeler Tablo 4’ de yer almaktadır.

Tablo 5: Kümeleme Tablosu

Küme Numarası	Kümede Yer Alan Ülkeler
Birinci Küme	İrlanda, Birleşik Krallık
İkinci Küme	Ermenistan
Üçüncü Küme	Türkiye
Dördüncü Küme	Belçika, Danimarka, Finlandiya, Fransa, İzlanda, Lüksemburg, Hollanda, Norveç, Slovenya, İsveç, İsviçre
Beşinci Küme	Bulgaristan, Estonya, Gürcistan, Macaristan, Kazakistan, Kırgızistan, Letonya, Litvanya, Moldova, Polonya, Romanya, Ukrayna, Azerbaycan
Altıncı Küme	Arnavutluk, Hırvatistan, Kıbrıs, Yunanistan, İtalya, Makedonya, Malta, Portekiz, Sırbistan, İspanya

Tablo 5’te oluşan kümeler, ülkelerin kişi başına gelirleri dikkate alınarak incelendiğinde aşağıdaki sonuçlara ulaşılmaktadır.

- Birinci ve dördüncü küme, kişi başına geliri 12.736 \$ ve üstü olan yüksek gelir grubuna dahil ülkelerden oluşmaktadır.
- Kişi başına geliri 1.046\$ ile 4.125 \$ arasında yer alan orta alt gelir grubuna dahil ülkelerden Ermenistan hariç tamamı, beşinci kümede yer almaktadır. Ermenistan ise, tek başına ikinci kümeyi oluşturmaktadır.

Altıncı kümede ise; kişi başına geliri, 4.126\$ ile 12.735 \$ arasında yer alan orta üst gelir grubuna dahil ülkelerden meydana gelmektedir. Türkiye’de orta üst gelir grubuna dahil olmasına rağmen tek başına üçüncü kümede yer almaktadır.

Kişi başına gelirler dikkat alındığında genel olarak, ülkelerin dahil oldukları gelir grubu ile toplumsal cinsiyet eşitsizliği endeksini oluşturan değişkenler dikkate alınarak elde edilen kümelerin birbiriyle uyumlu olduğu görülmektedir.

GGGI Raporu’nda her yıl, yer alan tüm ülkeler dikkate alınarak toplumsal cinsiyet eşitsizliği açısından en iyi durumda olan yani toplumsal cinsiyet eşitliğinin en yüksek olduğu ülkeler belirlenmektedir. GGGI 2015 Raporu’nda en yüksek toplumsal eşitliğine sahip ülkeler; İzlanda, Norveç, Finlandiya, İsveç, İrlanda, Ruanda, Filipinler İsviçre, Slovenya ve Yeni Zelanda olarak belirlenmiştir. Bu ülkelerin, Tablo 4’ e bakıldığında dördüncü kümede yer aldığı görülmektedir. Bu doğrultuda, dördüncü kümenin en düşük toplumsal cinsiyet eşitsizliğine sahip küme olduğu anlaşılmaktadır.

Sonuç

Toplumsal cinsiyet, kadın ve erkeklerin toplumda üstlendikleri rol ve sorumlulukları ifade etmektedir. Bireyin rol ve sorumlulukları, çeşitli faktörler nedeniyle yer ve zamana bağlı olarak değişiklik gösterebilmektedir. Bu faktörlere örnek olarak, bireylerin fırsat erişimi, kaynak dağılımı ve kullanımı ve hizmete ulaşımı verilebilmektedir. Belirtilen faktörler ise, zaman içerisinde kadın ve erkekler arasında sosyal açıdan eşitsizliklere yol açmaktadır. Yani, toplumsal cinsiyet eşitsizliğine neden olmaktadır. Toplumsal cinsiyet eşitsizliği, bireylerin cinsiyetleri nedeniyle sahip olduğu hak ve imkanlardan eşit şekilde faydalanamamalarıdır.

Cinsiyet ayrımcılığı olarak da adlandırılan toplumsal cinsiyet eşitsizliği; ekonomi, eğitim, siyaset ve sosyal yaşam gibi birçok alanda kendini göstermektedir. Genel olarak ortaya çıkan cinsiyet ayrımcılığından olumsuz etkilenen tarafın kadınlar olduğu sonucuna ulaşılmaktadır. Bu nedenle de çoğunlukla cinsiyet ayrımcılığı, kadına yönelik ayrımcılık olarak düşünülmektedir. Devletler, sosyal refah devleti anlayışı içerisinde bütün vatandaşlarına eşit hak ve özgürlükler vermeyi amaçlamaktadırlar. Bu anlayış doğrultusunda; devletler, cinsiyet ayrımcılığının önüne geçmeye yönelik hareket etmektedirler.

Dünya genelinde, toplumsal cinsiyet eşitsizliğinin belirlemek ve zaman içerisindeki değişimini gözlemleyebilmek için farklı kurum ve kuruluşlar tarafından çeşitli çalışmalar yapılmaktadır. Dünya Ekonomi Forumu (WEF)'un hazırladığı Küresel Cinsiyet Uçurumu Raporu (GGGR) da bunlardan birisidir. Rapor, ülkelerin ekonomi, eğitim, politika ve sağlık alanlarında toplumsal cinsiyet eşitliği açısından (erkeklerle kıyasla kadınların durumu) sahip olduğu değerler dikkate alınarak endeks (GGGI) hesaplanmaktadır. Elde edilen endeksler, ülkelerin mevcut toplumsal cinsiyet eşitsizliğini göstermektedir.

Çalışmamızda GGGI'da yer alan değişkenler kullanılarak Avrupa ve Orta Asya Ülkelerinin toplumsal cinsiyet eşitsizliği açısından nasıl gruplandıkları, kümeleme analizi aracılığıyla incelenmiştir. Analiz sonucunda; ülkelerin, toplumsal cinsiyet eşitsizliği açısından altı küme oluşturdukları gözlenmiştir. Kümelerdeki ülke dağılımına bakıldığında ise, kişi başına gelir düzeyi birbirine yakın olan ülkelerin aynı kümelerde yer aldığı sonucuna ulaşılmıştır. Bu durum, aynı gelir grubu ya da gelişmişlik düzeyinde bulunan ülkelerde yürütülen politikaların toplumsal cinsiyet eşitsizliği açısından benzer olduğu ya da politika sonuçlarının benzer nitelikte sonuçlara yol açtığına göstergesi olabilmektedir.

KAYNAKÇA

- ŞANLIOĞLU, Ömer (2011). *Sosyal Refah Devletin Dünü, Bugünü ve Geleceği: Almanya Örneği*, Ankara: Detay Yayıncılık.
- EYUBOĞLU, Dilek (1999). *Kadının İşgücünün Değerlendirilmesinde Yetersizlikler*, Ankara: Milli Prodüktivite Merkezi Yayınları, No: 637.
- KADILAR, Elif (2012). *Üç Kuşak Kadının Cinsiyet Rollerini*, İstanbul: Kum Saati Yayınları.
- AKTAN, Coşkun (1995). *21. Yüzyıl İçin Yeni Bir Devlet Modeline Doğru: Optimal Devlet*, Ankara: TUSİAD Yayınları.
- DEMİRBİLEK, Sevda (2007). "Cinsiyet Ayrımcılığının Sosyolojik Açısından İncelenmesi", *Finans Politik & Ekonomik Yorumlar*, S.511, s. 12-27.
- ÜNER, Sarp (2008). *Toplumsal Cinsiyet Eşitliği, Kadına Yönelik Aile İçi Şiddetle Mücadele Projesi*, Ankara: T.C. Başbakanlık Kadının Statüsü Genel Müdürlüğü.
- ÖZAYDINLIK, Kevser (2014). "Toplumsal Cinsiyet Temelinde Türkiye' de Kadın ve Eğitim", *Sosyal Politika Çalışmaları Dergisi*, S.33, s. 93 - 112.
- ECORYS,(2014). *Kadına Yönelik Aile İçi Şiddetin Önlenmesi Projesi Raporu*, Ankara: İçişleri Bakanlığı.
- DEMİR, Mahmut (2011). "İş Yaşamında Ayrımcılık: Turizm Sektörü Örneği", *Uluslararası İnsan Bilimleri Dergisi*, S.1, s. 760 - 784.
- RUGGLE, Mary (1984). *The State and Working Women: A Comparative Study of Britian and Sweden*, US: Princeton UniverstyPress.
- KAYA, Ç.Nilay (t.y.)."Türkiye' de Toplumsal Cinsiyet Eşitliği ve Eğitim", İnternet Adresi: http://kizlarinegitimi.meb.gov.tr/KEP-1/files/img/toplum_cinsiyet_ve_egitim.pdf, Erişim Tarihi: 01.07. 2016.
- ŞAHİN, Funda (2011). *Kadınların Siyasal Katılımları Çerçevesinde Kadın Meclislerinin Yerel Siyasetteki etkinlikleri ve Üye Profilleri*, T.C. Başbakanlık Kadın Statüsü Genel Müdürlüğü Uzmanlık Tezi.
- ÖZTÜRK, Z. Ayşe (2012). "Uluslararası Siyasette ve Karar Alma Mekanizmalarında Kadın", *Ege Stratejik Araştırma Dergisi*, S.1, s. 1 - 33.
- AYDEMİR, Dilek ve Elvan AYDEMİR (2011). *Türk Siyasetinde Kadınlar: Çok Oluyoruz!*, Ankara: USAK Sosyal Araştırma Merkezi Raporu, NO:11-05.
- ÇAĞLAR, Nedret (2011). "Kadının Siyasal Yaşama Katılımı ve Kota uygulamaları", *Süleyman Demirel üniversitesi Vizyoner Dergisi*, S.4, s. 56-79.
- DENİZ, H. Müjgan ve Elif H. HOBİKOĞLU (2012). "Cinsiyete Göre Gelişme Endeksi Çerçevesinde Türk Kadın İstihdamının Ekonomik Değerlendirilme: Türkiye Örneği", İnternet Adresi: <http://avekon.org/papers/546.pdf>, Erişim Tarihi: 01.07.2016.
- TOGEBY, Lise (1994). "The Gender Gap in Foreign Policy Attitudes", *Journal of Peace Research*, No:4, pp. 375-392.
- SHABAYA, Judith and Kwaduo KANADU-AGGEMANG (2004). "Unequal Access, Unequal Participation: SumSpatialandSocial - Economic Dimencion of Gender Gap in Education in Africa with Spacial Rederance to Ghana, Zimbabwe and Kenya Compare", *A Journal of Comperativeand International Education*, No:4, pp.395-424.
- NAKİP, Mahir (2006). *Pazarlama Araştırmaları Teknikler ve (SPSS Destekli) Uygulamalar*. Genişletilmiş İkinci Baskı, Ankara: Seçkin Yayıncılık.
- ÖZDAMARLAR, Kazım (1999). *Paket Programlar İle İstatistiksel Veri Analizi-2 (Çok Değişkenli Analiz) SPSS-Minitab*, İkinci Baskı, Eskişehir: Kaan Kitabevi.
- RESKIN, F. Barbara and Irene PADOVİC (1994). "Women and Men at Work", *Sociology For A New Century*, Fine Forge Press, London, pp. 46-79.
- AKIN, H. Besim ve Özge EREN (2012). "OECD Ülkelerinin Eğitim Göstergelerinin Kümeleme Analizi Ve Çok Boyutlu Ölçekleme Analizi İle Karşılaştırmalı Analizi", *Öneri Dergisi*, S.10(37), s. 175-181.
- World Economic Forum (2014). *The Global Gender Gap Report 2014*, Geneva.
- World Economic Forum (2015). *The Global Gender Gap Report 2015*, Geneva.
- YILDIZ, F. Feramuz (2015). "Küresel Toplumsal Cinsiyet Uçurumu Raporu Analizleri, Türkiye İçin Değerlendirmeler ve İş'te Eşitlik Platformu", *1. Uluslararası Çukurova Kadın Çalışmaları Kongresi*, Çukurova Üniversitesi, 09-11 Nisan 2015, Adana.
- YEŞİLBUDAK, Mehmet; Hamdi T. KAHRAMAN ve Hacer KARACAN (2011). "Veri Madenciliğinde Nesne Yönelimli Birleştirici Hiyerarşik Kümeleme Modeli", *Gazi Üniversitesi Mühendislik ve Mimarlık Fakültesi Dergisi*, S. 1, s. 27-39.