



Uluslararası Sosyal Araştırmalar Dergisi
The Journal of International Social Research
Cilt: 9 Sayı: 44 Volume: 9 Issue: 44
Haziran 2016 June 2016
www.sosyalarastirmalar.com Issn: 1307-9581

TUR ABDİN BÖLGESİ'NDE YERLEŞİK SÜRYANİLERİN YER, ZAMAN VE SOSYO-KÜLTÜREL BAĞLAMDA KIRSAL MİMARİLERİ: MİDYAT-HABERLİ (BASİBİRN) KÖYÜ ÖRNEĞİ
RURAL ARCHITECTURES OF ASSYRIANS SETTLED IN TUR ABDIN REGION IN THE CONTEXT OF LOCATION, TIME AND SOCIO-CULTURE: THE CASE OF MIDYAT-HABERLİ (BASİBİRN) VILLAGE

Kamuran SAMİ*
Berrin KARAKAŞ**

Öz

Anadolu, Mezopotamya ve Suriye'nin kesişme noktasında yer alan *Tur Abdin*, bölgenin kadim halklarından biri olan Süryanilerin ilk yerleşim yeridir. Antik bir isim olarak bilinen Tur Abdin Bölgesi; batıda Mardin, kuzeyde Hasankeyf, doğuda Cizre ve güneyde Nusaybin sınırları içinde yer alan coğrafik bir bölge olarak tanımlanmaktadır. Bölgede yaşayan insanların toplumsal hafızasında ayrıksı bir halk olarak görülen Süryaniler, 4. yüzyıldan beri bu topraklar üzerinde; kültürel ve iktisadi yapı bağlamında kendilerine özgü mekânsal yerleşimlerin dizgesini oluşturan örüntülerin hayat bulmasını sağlamışlardır. Bölgede çoğulcu yerleşimlerin temsilini sağlayan Süryani kırsal ve kentsel mimari doku örüntüleri, farklı bir inancın mekâna ve kültürel yaşama sirayet eden tezahürlerin yaşam alanı olmuştur. Eskiden Midyat'a bağlı Süryani köylerinden biri olan Haberli (Basibirn) Köyü; kültürel, toplumsal ve dinsel yaşamı dışı vuran kırsal mekân yapı örüntülerinin fiziki konumları ve zaman boyutu içinde maruz kaldıkları dönüşümler, tahribatlar ve toplumsal ayrışmalar; bu çalışmanın odak noktasını teşkil etmektedir. Bu çalışmada, bölgede kadim yerleşimlerin dizgesini yaratan uygarlıkların izleriyle birlikte Mezopotamya'nın tarihsel döngüsünde yeni kapılar açmış olan Süryani kültürü bağlamında Haberli (Basibirn) köyünün kırsal yerleşim dokusu ile dini yapıların günümüzdeki hikâyesinin ortaya çıkacağı beklenmektedir.

Anahtar Kelimeler: Tur Abdin Bölgesi; Süryaniler; Kırsal Mimarlık; Toplumsal ve Kültürel Dönüşümler; Haberli (Basibirn) Köyü.

Abstract

Located at the point of intersection of Anatolia, Mesopotamia and Syria, *Tur Abdin* is the first settlement area of Assyrians, one of the ancient communities in the region. Known as an ancient name, Tur Abdin Region is defined as a geographical area located within the boundaries of Mardin in the east, Hasankeyf in the north, Cizre in the east and Nusaybin in the south. Seemed to be an anomalous community in the collective memory of people living in the region, Assyrians have ensured that the patterns forming the system of spatial settlements specific to them in the context of cultural and economic structure invigorate on these lands since 4th century. Ensuring the representation of pluralist settlements in the region, the rural and urban architectural texture patterns have been the living space of appearances of a different belief spreading to location and cultural life. Haberli (Basibirn) Village having been one of the villages of Assyrians affiliated with Midyat formerly, the physical locations of rural location building patterns expressing the cultural, societal and religious life and the transformations, destructions and societal disintegrations to which they were exposed within the time dimension constitute the focal point of this study. In this study, one anticipates that, together with traces of civilizations having created the system of settlements of ancient communities in the region, the history of rural settlement pattern and religious structures of Haberli (Basibirn) village in the context of Assyrian culture having opened new doors in the historical cycle of Mesopotamia will be revealed.

Keywords: Tur Abdin Region; Assyrians; Rural Architecture; Social and Cultural Transformations; Haberli (Basibirn) Village.

1. GİRİŞ

Tarih boyunca, etnik ve farklı toplumsal katmanları bir arada olmalarını sağlayarak, "dinler ve diller kenti" şeklinde tanımlanan Midyat; Tur Abdin¹ olarak bilinen bölgenin tarihi merkezi olmuştur. Bu antik bölge (Tur Abdin), batıda Mardin, kuzeyde Hasankeyf, doğuda Cizre ve güneyde Nusaybin sınırları içinde yer almaktadır (Şek. 1). Bölgenin adı ve bu yerin yerleşim bağlamı içinde tarihte ilk ortaya çıkışı konusunda birden fazla ve değişik görüşler mevcuttur. Midyat adı, etimolojik ve tarihsel olarak birçok değişime

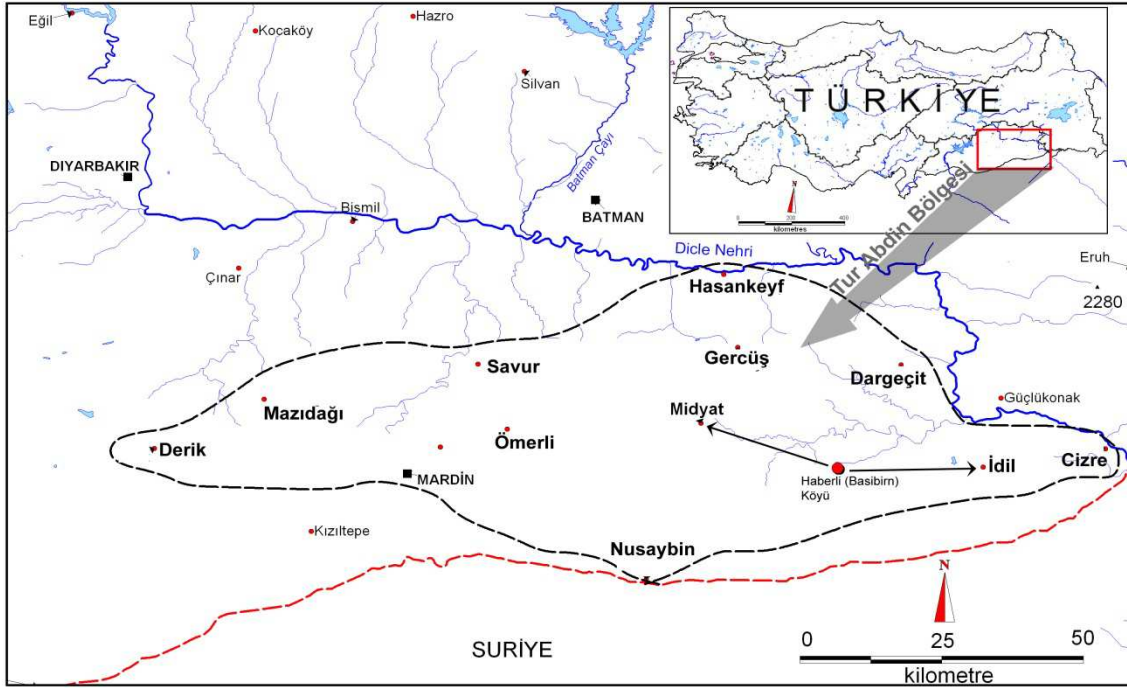
*Doç. Dr., Dicle Üniversitesi Mimarlık Fak., E-Mail: samikamuran@gmail.com

**Y. Mimar, Diyarbakır Kültür Varlıklarını Koruma Bölge Kurulu Müdürlüğü

¹ İbadet edenlerin dağı veya diyarı anlamına gelen bu isim, aynı zamanda Midyat'ın içinde bulunduğu coğrafi bölgenin antik adını tanımlamaktadır.

uğramış ve daha sonraları ise bilinen kaynaklara göre; Arapça, Farsça ve Süryanice kelimelerinin birleşiminden meydana gelen ve “ayna” anlamını barındıran bir kelimeye dönüşmüştür (Çetin, 2007: 71-73). Bu tanımlamalara karşın diğer bir tanımlama ise, mağaralar kenti anlamına gelen “matiate” kelimesinin M.Ö. 9. yüzyılda Asur yazıtlarında geçtiği ve zamanla bu kelimenin Midyat ismine dönüştüğü yaygın bir kabuldür (İşler ve Çetin, 2000: 11). Midyat’ın tarihsel olarak ilk yerleşim yerinin mağara olduğunu gösteren *Eleth*² bölgesi, Romalılar dönemine ait bir yer olup ve günümüze ise yalnızca kalıntılardan ibaret izler bulunmaktadır.

Mezopotamya uygarlığı içinde hüküm sürmüş olan Asurlar döneminden günümüze kadar gelen farklı din, dil ve kültür zenginliği içinde Mardin’e türdeş olan taş evler, konaklar ile çok sayıdaki Süryani kilise ve manastırının (Deyrul Umur-Mor Gabriel-Manstırı³) bulunduğu Midyat; dünyanın en eski yerleşim bölgesi olan Yukarı Mezopotamya bölgesinin toplumsal ve kültürel hafızasını temsil etmektedir (Res. 1). Tarihsel yolculukta günümüze değin sayısız uygarlıkların izlerini taşıyan Midyat, coğrafik olarak yüksek dağların etkisinde olmamasına karşın; coğrafik alan olarak engebeli arazilerin hâkimiyeti altındadır. Bölgenin iktisadi yapısına yön veren sulak arazilerde çeltik, sebze ve meyve yetiştirilen yörede; susuz olan arazilerde ise bağcılık (üzümcülük) yapılmaktadır.



Şekil 1. Tur Abdin Bölgesi ve Bu Kadim Bölge İçinde Yer Alan Haberli (Basibim) Köyü.



Resim. 1. Deyrul-Umur (Mor Gabriel) Manastır’ının Mimari Kütle Azametini Dışa Vuran Ön Cephe Görünüşü.

²Midyat’a 3 km uzaklıkta bulunan Acırlı beldesi sınırları içinde yer alan “ziyaret ve mesire” yeri olarak kullanılmaktadır.

³ 397 yılında Mor Samuel tarafından kurulan ve Tur Abdin Bölgesi metropolitliğinin merkezi olan kilise, en eski Hıristiyan manastırlarından biri olma özelliğini göstermektedir. Ayrıca Meryem Ana Kilisesi, Resuller Kilisesi, Kırk Şehitler Kilisesi, Kartminli Şmuel Kilisesi, Sekiz Kemerli Theodora ile Mısırlılar Kubbeleri, bu bölgede bulunmaktadır.

Geçim kaynağı tarım ve hayvancılığa dayalı olan bölgede bağcılık önemli bir yer tutmaktadır. Bu iktisadi dokuyla birlikte el sanatları konusunda dünyaca ünü bilinen Midyat, gümüş ve altın işletmeciliği konusunda Türkiye ve dışarıdan gelen yabancı turistler için yoğun bir ilgi çekmektedir. Geçmişten günümüze değin gelen gümüş işletmeciliği (telkâri), ekonomide önemli bir geçim kaynağı olarak büyük bir önem arz etmektedir. Herhangi bir toplumsal grubun iktisadi bağlamda mekânsal yerleşim düzeni ve sosyo-kültürel yapısının tarihsel süreçle birlikte iyi anlaşılması için; toplumsal ilişkiler, geçim biçimleri ve etkinliklerin nasıl biçimlendiğini değerlendirmek önem kazanmaktadır. Kentsel ve kırsal yerleşim alanlarında yaşamlarını idame eden Süryaniler, başta telkâri (gümüş işleme) işletmeciliği olmak üzere; kuyumculuk, terzilik, dişçilik, demircilik vb. zanaatları temel iş alanları olarak benimsemişlerdir. Buna karşın kırsal kesimde yaşayan Süryanilerin temel geçim kaynağı ise çiftçilik ve hayvancılık üzerine yoğunlaşmıştır.

Bu çalışmada, araştırmanın konusuna odak olan Basibirn (Haberli) Köyü; bölgedeki seçkin üzüm bağları ve geleneksel Süryani evleriyle dini yapıların (kilise ve manastır) köy yerleşimi üzerinde sağladığı farklı bir temsiliyetle anılmaktadır. Köyün bağlarında üretimi yapılan "bakari" cinsi üzümler, "şmunoye" cinsi incirler, "şabani" cinsi armutlar; yakın tarihlere kadar yerel halkın geçim kaynağını teşkil etmekteydi. Ancak tarihsel olarak süregelen bağcılık faaliyetlerini 1980'lerle kıyaslandığında ve bu yıllarda da bölgede yoğun olarak yaşanan zoraki göç nedeniyle üzüm bağcılığının Süryani nüfusun göçüyle birlikte yok olma aşamasına gelmiştir. Bunun ötesinde de bölgede önemli bir ekonomik faaliyet alanı olarak bilinen ve özellikle Ermeniler ile Süryaniler tarafından yapılan taş işleme işçiliği; Mardin ve yakın çevresindeki tarihi yapıların mimarisine kimlik katan süslemeler ve ortaya çıkan yerleşimlerin doku düzeni, bu etnik halkın göz ardı edilemeyecek zanaatları arasında yer almaktadır.

Sayırsız uygarlığa ev sahipliği yapan, geçmişten geleceğe bir köprü durumunda olan yapısıyla farklı kültürler, örfler, adetler, din(ler) ve dillere sahip olan Midyat; gelenek ve görenekleriyle toplumsal katmanlar arası ilişkilerde, özel günlerde ve gerekse doğum, evlenme ve ölüm adetleri bağlamında folklorik özgünlüğünü hala koruyabilmektedir. Bölge farklı etnik yapıların bir arada bulunmasıyla ortak bir yaşamı birlik potasında sarmalayan ve ortak çevreyi paylaşan kültürlerin barış içerisinde sürdürülmesinin dışı vurumu olmuştur. Bu çoğulcu yapısal ve toplumsal desenin en belirgin özelliğinden "dinler ve diller kenti" kimliğini taşıyan Midyat, tarih boyunca bünyesinde farklı dinden insanları bir arada tutmasıyla birlikte Müslümanlara, Süryanilere ve Yezidilere yaşam alanı sağlamış olmasıdır. Çoğul kültürel bir düzlemde toplumsal ve mekânsal örüntüler üzerinde ortak bir yaşamı meydana getiren katmanlar arasında Türkçe, Kürtçe, Arapça ve Süryanice dilleri; gündelik yaşamın iletişimini sağlamada ve kesintisiz bir birlikteliğin ortak aklı olmuştur.

Sosyo-tarihsel dizgenin verileri üzerinden şekillenen Süryani yerleşim alanları; buldukları bölgenin fiziki koşullarını, kültürel yapısını, inandıkları dinin kudretini ve sahip oldukları yaşam biçimini mekânlara yansıtarak; kentsel ve kırsal yerleşimler üzerinden vücut bulan yöresel mimarinin hayat bulmasına öncülük etmişlerdir. Midyat ve onu tanımlayan kentsel ve kırsal yerleşimler ya da köyler, çoğulcu kültürel bir desen bağlamında insanların sosyo-kültürel değerlerini çevre bütününde yaşatan bir özelliğe sahip olan geçmişleriyle birlikte kadim kültürler arasındaki farklılıklarını mekânsal düzeyde ortaya koyabilmişlerdir.

Midyat, geleneksel toplum katmanları ayrıtında halk kültürel zenginliğini dışı vuran örüntüleri mekânsal yerleşimlerin suretinde barındırmaktadır. "Diller ve dinler kenti" olarak literatürde önemli bir yer edinen Midyat ve yakın çevresi; Anadolu uygarlığının kültürel hafızasında önemli bir yeri olan ve toplumsal katmanlar arasında çoğul renklerin tınısına ev sahipliği yapan Süryanilerin mekânsal doku ayrıtında önemli bir yer tutmaktadır. Midyat Süryani kırsal yerleşimlerindeki yapılaşma ve sosyal yaşam işleyişini biçimlendiren mekânların plan tipolojileri, kullanılan malzemeler ve inşa tekniklerini belirlemek için; yörenin tarihsel hafızasında iz bırakan uygarlıkların etkileri ve/ya kırsal mimaride devam etmekte olan geleneksel kabullerin biçimlenişi önemli bir girdi teşkil etmektedir.

İçinde yaşadığımız zaman dilimi aralığında Türkiye'de yaşanan toplumsal gelişmelerle birlikte ortaya çıkan göçler nedeniyle Süryanilerin bölgedeki nüfusları hızlı bir şekilde azalmaktadır. Dünyanın birçok değişik ülkesine göç etmek zorunda kalan bu halk özellikle 1960'lardan sonra Avrupa, Amerika vb. ülkelere göç etmek zorunda bırakılmışlardır. Mezopotamya Bölgesinin kadim halklarından birisi olan Süryaniler, Türkiye'nin dışında Suriye, Lübnan, Irak, İsrail, Mısır ve Hindistan gibi ülkelerde yerli halk olarak ikamet etmektedirler (Aktar, 2000: 34-35). 1960'lardan başlayan ve özellikle 1990'ların başında terör nedeniyle ortaya çıkan sorunlarla birlikte Süryaniler kırsal yerleşimlerdeki köylerini boşaltıp ve kentsel yerleşimlerde de sayıları azalacak şekilde göçe maruz kalmışlardır. Asırlardan beri yerleşik yerlerini terk

etmek zorunda kalan Süryaniler göç etmelerine rağmen; geride bırakmak zorunda kaldıkları taşınmazlarını satmak eğiliminde olmamışlardır. Geride bırakmış oldukları mal varlıklarını bağlı oldukları kiliselere ya da tanıdıklarına veya güvendikleri (kirve) Müslüman ailelere emanet etmişlerdir.

2. TARİHSEL ARKA PLANDA TUR ABDİN VE SÜRYANİLER

Ortadoğu ve Mezopotamya'nın en eski halklarından biri olan Süryaniler, Hıristiyanlığı ilk kabul edenler olarak, geleneklerini yüzyıllardır yaşatabilen ender topluluklardan birisidir. Süryani (Süryoyo) adının nasıl, ne zaman ve hangi nedenden dolayı kullanıldığı kesin olarak bilinmemektedir. Kaynaklar Süryani isminin kökeni hakkında bugüne değin birçok varsayım öne sürebilmişlerdir. İleri sürülen fikirlerin ortak özelliği; Süryani adının Mezopotamya'daki bir şehirden ya da bu coğrafik bölgede hüküm sürmüş bir kralın adından kaynaklanmış olabileceğidir⁴.

Süryaniler, anayurtlarının bugünkü Beth-Nahrin (Mezopotamya) Bölgesi olduğunu ve bölgenin belleğinde 5 bin yıllık bir tarihin sahibi olarak, kendilerini kadim bir halk olarak tanımlarlar. Hıristiyanlığın kabulünden sonra, Irak, Suriye ve Türkiye'de ise Mardin, Midyat ve çevresinde yerleşik düzene geçen Süryaniler; bölgede dinsel bir hâkimiyet kurmalarıyla birlikte diğer etnik grupların bir kısmını etkileyerek, bunlar arasında "Şemsiler ve Yezidiler" gibi halkların zorla Hıristiyanlaşmalarına öncülük etmişlerdir (Çetin, 2006: 62-63). Tur Abdin Bölgesi Hıristiyanları (Süryaniler) tarihsel döngülerin sarmalında toplumsal, kültürel ve dinsel erklerini yerleşik bir düzlemde inşa ederken, birçok zorlukları ve felaketleri de yaşamak zorunda kalmışlardır. Bölgenin bu kadim halkı, yaklaşık 4. yüzyıldan günümüze değin maruz kaldıkları kuraklık, salgın hastalık ve benzeri olumsuzluklarla mücadele ederken; aynı zamanda Romalılardan Selçuklulara ve Osmanlıların son dönemlerine kadar pek çok dinsel farklılıklardan kaynaklı saldırılara karşı mücadele etmişlerdir (Palmer⁵, 1999: 47-55). Süryaniler, kültürel ve iktisadi refah düzeylerini bölgedeki diğer etnik gruplara oranla daha iyi görmelerinden dolayı süregelen bu saldırıların nedeni olarak görmüşlerdir. Farklı bir bakış açısında anlatılanlara göre de; Süryanilerden sonra bölgeye yerleşmelerine rağmen, onlara egemen bir konum sağlayan ve bölgenin çoğunluğu tarafından üstün ve asil din olarak kabul edilen İslam'ın egemenliği baskın olduğu için, yapılan saldırılara ses çıkarılmamıştır.

Tarihsel döngülerin sarmalında ve özellikle ülkemizin doğu bölgelerinde son yıllarda yaşanan toplumsal ve güvenlik içerikli olaylar nedeniyle Süryani nüfus üzerinde yoğun bir şekilde yersel değişiklikler yaşanmıştır. Göreceli olarak bölgedeki olayların durağan hale gelmesiyle birlikte yerlerini ve yurtlarını terk etmek zorunda kalan Süryani halk arasında geriye dönüşlerin yaşandığı da bir gerçektir. Özellikle son zamanlarda hem Türkiye içinde ve hem de dış ülkelerden, bu kadim topraklara kesin veya mevsimlik geriye dönüşler olduğu için, bölgedeki Süryani nüfusu sayısal olarak belirtmek mümkün değildir. 1950'li yıllara tekabül eden demografik yapı 1980'lerle kıyaslandığında; Süryani nüfusun sayısal olarak büyük bir değişime uğradığı ve daha önceleri Süryani nüfusun en yoğun olduğu Midyat kentsel yerleşiminde bile nüfusun sayısal olarak belirgin bir şekilde azalma göstermektedir.

Akyüz (1999), Süryanilerin M.S. 300 yılına kadar kurdukları devletleri kaybedince, kendilerini dine ve bilime adayan kadim bir halk olarak "ruhani bir imparatorluk" kurduklarını ve bu sayede binlerce kişinin rahipliği seçtiğini belirtir. Bu manevi inancın yaratmış olduğu kültür potası içerisinde farklı devletlerin egemenlikleri altında yaşamlarına rağmen; dillerini, kültürlerini, inançlarını ve kimliklerini koruduklarını vurgulu bir şekilde dile getirmektedir. 1056-1091 ve 1166 yıllarında Süryani Kadim Kilisesi'nin patriklik merkezi olan Mardin, 1125'ten itibaren metropolitlik olmuş ve 1293 yılından 1932 yılına kadar patriklik merkezi niteliğini sürdürerek; Süryaniler için kutsal bir şehir kimliğini kazanmıştır. Daha sonra patriklik merkezi, metropolitlerin oybirliğiyle Suriye'nin Humus kentine taşınmış ve 1959 yılında başkent olan Şam'a nakledilmiştir. Türkiye'de ise patrikliği Deyrüzafaran (Mardin) Metropolitliği temsil etmektedir.

Süryaniler, toplumsal hayatın her yerinde ve her aşamasında dinsel söylemler ilişki ağları içerisinde gündelik yaşamlarını; inandıkları dinin ritüelleri etrafında biçimlendirmeyi benimseyen bir halktır. Süryaniler, çevrelerine yakın toplumsal katmanlar arasında var olan "din-insan ilişkileri" ayrıtında ortaya çıkan farklılıkta gündelik insani ilişkilerde diğer gruplara oranla ruhban sınıfıyla daha çok iç içe olmayı tercih etmektedir. Geleneksel din ve kültür ilişkilerinin aksine, Süryani din adamlarının asıl dinsel görevleri yanında idari ve siyasi işlevleri yüklenmeleri; din ve gündelik hayatla ilgili her hangi bir engel teşkil etmemiştir.

⁴ Ayrıntılı bilgi için: Yakup Bilge'nin 1996 yılında Yeryüzü Yayınları arasında çıkan; *Anadolu'nun Solan Rengi Süryaniler* adlı kitaba bakılabilir.

⁵ Andrew Palmer (1999), "Kartmin (Mor Gabriel) Manastırı'nın 1600 Yıllık Öyküsü", Hans Hollerveger, Lebends Kulturerbe, Living Cultural Heritage-Canlı Kültür Mirası: Turabdin içinde, RePro-Atelier Hofmüller-Druckerei Rudolf Traunner, s. 47-55.

Tarihsel süreç içerisinde Süryanilerin toplumsal hafızaları (seyfo⁶) birçok acı olaylara, yıkımlara ve yaşadıkları kadim topraklar üzerinde göçe maruz kalmalarıyla ilgili hikâyelerle doludur. 1914-1915'lerde Ermenilere yönelik yapılan uygulamalar ve bölgenin gelenini etkisi altına alan olaylar neticesinde, bölgedeki diğer tüm Hıristiyanlık inancına mensup toplumsal gruplar istenilmeyen baskılara maruz kalmışlardır (Yonan, 1999). Bu baskıların olduğuna dair bilgilere yazılı tarihte pek rastlanmamakla beraber, bölgedeki sözlü tarih bu tür bilgilerle doludur. Bölgedeki Müslüman gruplar tarihsel dönemlere ışık tutarken, 1900'lerin başlarına denk gelen ve Süryanilere yönelik iki fermandan söz etmektedir. Süryaniler, bu fermanları "Seyfo" (kılıçtan geçirme) ve "sawqiyat" (sürgün) olarak adlandırmaktadırlar⁷ (Hinno, 1993: 14-15). Süryani anlatımlarına göre, ferman kendilerinden daha çok bölgede yaşayıp zengin ve sanatkâr olan Ermeniler için çıkarılmış ve daha sonraları kendilerine de uygulanmıştır.

Fermanın bölgede uygulanmasının siyasi nedenlerin ötesinde, devletin merkezi bir kararı olmaktan çok bölgedeki Kürtler ile Arapların, Ermenilere yönelik fermanı bir fırsat olarak değerlendirerek; Süryanilere yönelik katliamlara başladıkları ve buna yol açan nedeninde bölgedeki Süryani nüfusunun elindeki malları ele geçirmek olduğu inancı Süryaniler arasında yaygın bir kanıdır. Ferman sonrası Süryani mallarına yönelik yağmanın izleri günlük dilde hala rastlanmaktadır. Birisinin fazla malı olup, eğer bunun fazla emek harcamadan elde edilmesine inanılması durumunda, Kürtçe'de kullanılan "bixwun, malefila ye" (yiğin Hıristiyan malıdır) sözü, bunun en iyi canlı örneğidir.

3. ALAN ÇALIŞMASI: MİDYAT-HABERLİ (BASİBİRN) KÖYÜ

Tur Abdin bölgesinde kentsel ve kırsal yerleşimlerin dokusuna kültürel miras bağlamında bir kimlik kazandıran evler (konutlar) ile dini yapılar; sosyo-kültürel bağları, mekânsal düzenlemeleri, dinsel eğilimleri ve ona yüklenen değerleri dışı vuran özelliklerini tarihsel bir dizge üzerinden günümüze kadar getirebilmiştir. Tarihi düzlemde yerleşimlerin mekânsal dokusunu bir dizge etrafında tanımlayan Midyat ve kırsal alanlardaki köy ev(ler)i; mimari örüntüleri, sosyal yaşam biçimini, mekânların kullanım düzenlerini ortak kabuller bağlamında taşlara nakış gibi işlenen özellikleriyle bilinmektedir.

Coğrafi sınırların yönetsel olarak değiştirilmesi nedeniyle İdil İlçesine bağlanan Haberli Köyü'nün tamamı Süryani Ortodoks olup, köyün sürekli göç vermesiyle birlikte geriye kalan 130 kişilik nüfus ve 23 hane bulunmaktadır. Bu köyün Süryani kadim kültürünü, yaşam biçimini ve dini yapıların belirleyici gücü altında biçim alan taş yapı evlerin varlığı, köyün geleneksel mimari dokusunu belirgin bir şekilde ortaya koymaktadır (Res. 2-3). Köyü yakın çevresi üzerinden farkındalığını ortaya koyan bir manastır (Res. 4) ile 23 tane kilisenin bulunması ve bu kiliseler arasında birkaçının hala dini faaliyetlerine devam ediyor olması; yerleşimler bağlamında bu yerin özgünlüğünü duşa vurmaktadır (Res. 5).

"Rüzgârın yeri, haberci ve/ya sığınma yeri"nin kalesi anlamına gelen Haberli (Basibirn) Köyü'nün ismini tanımlayan yerleşim dokusunda, köyü sarmalayan ve bugün yok olan yüksek duvarlar, savunma amaçlı kuleler ile kilise(ler)in (manastır yapısı dâhil) var olması; bu köye "Azizler Köyü" denilmesini sağlamıştır (Hollerweger 1999: 153). Bu dini yapılar bütününde büyük olanlar evlerin arasından dikili anıtlar gibi yükselirken, daha küçük olanlar ise köy etrafında serpiştirilmiş olarak konumlanmıştır.

Beth Sbirino ismi, Süryanicede "umut evi" anlamına gelen "Beth Sabro" sözcüğünden türemiştir. Süryanicedeki "sabro" (umut) ve "sbartho" (iyi haber) anlamlarından esinlenilerek, Türkçede "Haberli" ismini almıştır. Turoyo (yerel ağız) "Bsorino" adıyla bilinip, Araplar onu "Basibrin"; Kürtler ise, "Basibrine" olarak ifade etmektedirler (Beğtaş 2000b: 22).



Resim 2-3. Mardin İli Midyat İlçesi Haberli (Basibirn) Köyü'nden Genel Görünüşler

⁶ Süryaniler, 1900'ların başlarına denk gelen ve maruz kaldıkları fermanları "seyfo" (kılıçtan geçirme) ve/ya "sawqiyat" (sürgün) olarak adlandırmaktadırlar. Bunu birebir yaşayanların anlatımlarından ortaya çıkan sözlü tarih ve Süryanilerin canlı hafızası, "seyfo" vakasının tarihsel düzlemde hep canlı kalmasını sağlamıştır (Yonna, 1999; Hinno, 1993).

⁷Hinno, H. S. 1993. Ferman: Tur Abdinli Süryanilerin 1914-1915 Katliamı, Atina, s. 14-15.

Süryani kırsal mimarisinin iyi bir örneğini kendi içinde barındıran ve aynı zamanda da dini yapıların sayısal fazlalığıyla bilinen Haberli Köyü'nün yerleşim düzeni ile tarihine ilişkin yazılı kaynak bulma oldukça yetersiz kalmaktadır. Beğtaş (2000)'e göre, Köyün MÖ 'tan önceki dönemleri hakkında günümüze ulaşan herhangi bir bilgi mevcut olmayıp; Hıristiyanlığın I. yy'da Bethzabday'a (İdil) ulaştığı ve bu konuda Süryani kaynaklarının hemfikir olduğu gerçeğinden hareketle, Basibirn (Haberli Köyü)'nün bu dönemde Hıristiyanlaşmış olması akla daha yatkın görülmektedir.

Tarihsel süreçte birçok olumsuzluklarla karşı karşıya kalan Haberli Köy halkının sıkıntılı dönemlerde cemaatleriyle birlikte hayatta kalabilmek için, fiziki olarak güvenebildikleri yerlere sığındıkları görülmektedir. Mor Gabriel Manastırı (Bkz. Res. 1), köydeki azizler ile köy halkı için ilk ruhani kale gibi olup, diğer kale ise şiddete maruz kaldıkları dönemlerde sığınabildikleri tek yer Dimitrius kalesi⁸ olmuştur. Günümüzde ise, bu kalenin yalnızca kalıntı izleri mevcuttur.

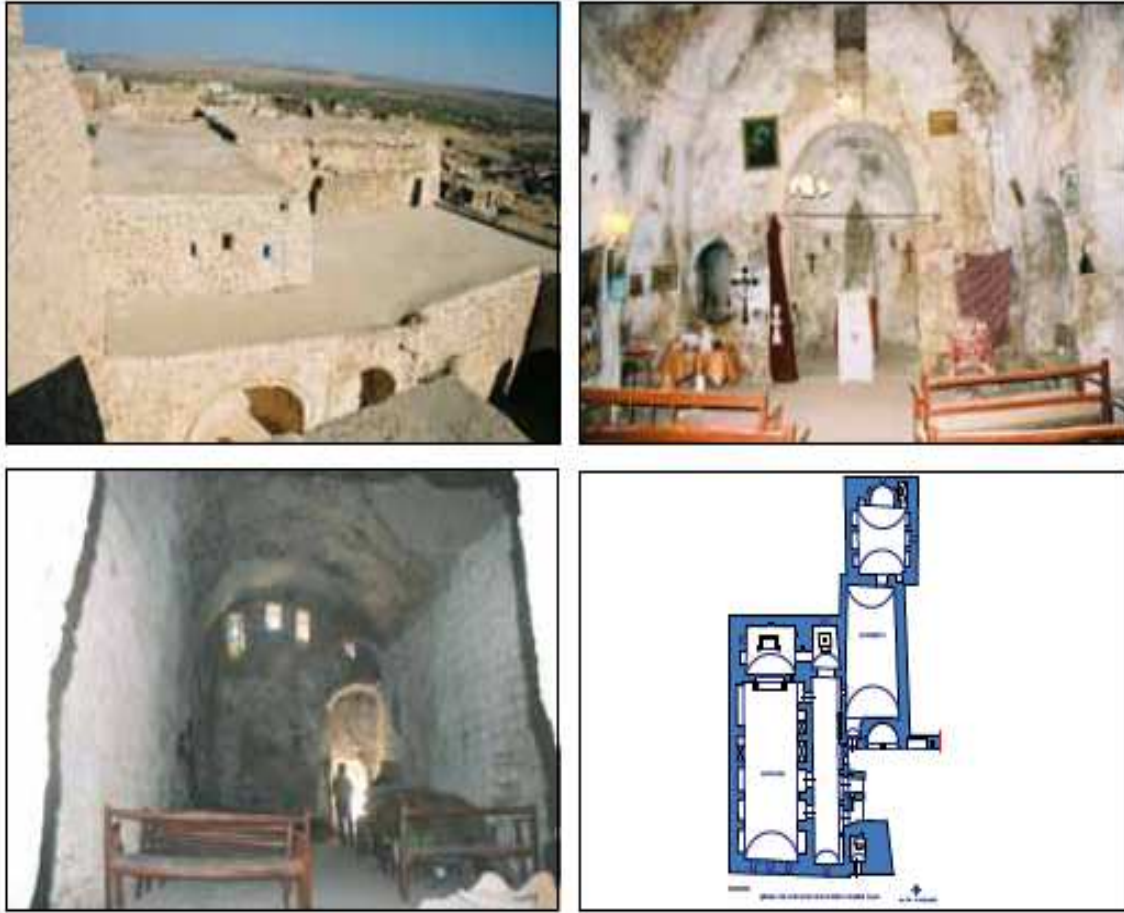


Resim. 4. Haberli (Basibirn) Mor Barsavmo Manastırı (Şırnak Valiliği İl Kültür Envanteri 2010).

Ekonomisi tarım ve hayvancılığa dayalı olan Haberli (Basibrin) Köyünü çevre köylerden ayıran en önemli özelliği, dini ve kültürel eğitime olanak veren yapıların mevcut olmasıdır. Bu eğitim yapılarında

⁸Bsorino'nun güneyinde Nsibin ile Bethzabday arasında kalan Dimitrius kalesi, Perslerin saldırılarına karşı İmparator Kostantinos'un emriyle, Turabdin'in ana girişlerinde inşa edilen üç kaleden birisidir. Roma komutanlarından Dimitrius tarafından 351'de inşa edilmiştir. Bu kale Haytam el-Tay'in eline geçince, kaleye Haytam ismi verilmiştir. Perslerin harabeye dönüştürdüğü bu kale bir müddet sonra, 684 yılında Mor Şemun Dzayte'nin girişimleriyle Abrohom ve Loozor isminde iki Süryani tarafından yeniden onarılıp, Beth Sbirino kalesi ismini almıştır. Onca gücüne rağmen, Aksak Timur'un bir türlü fethedemediği bu kale 1451'lerde Beth Mahlam ismiyle çağırıldığı görülmektedir. Dönemsel olarak köy ahalisine sığınak olmuşsa da, Bsorino halkına yarardan çok zarar ve sıkıntı vermiştir. Bundan dolayı bu yer Basibrinlilerin hışmına uğramış ve yıkılmıştır (Beğtaş, 2000a).

bilim adamı, tarihçi, şair, yazar ve sayısız metropolit⁹, rahip ve keşiş bu köyle tanınmış ve/ya bu köyde yaşamıştır. Bu köyü öven ezgilerin yanı sıra, geçmişte kilise yardım severlerinin adlarını içeren, "SfarHaye (Hayatın Kitabı)" adlı eser burada kaleme alınmıştır (Hollerweger, 1999: 43).



Resim 5. Haberli (Basibirn) Mor Dodo Kilisesi-Bu kilisede dini görevlerin yerine getirilmesi yanında köyün madraştosu¹ olarak da hizmet vermektedir- (Şırnak Valiliği İl Kültür Envanteri 2010).

3.1. Yerleşim Özellikleri

Tarihi kaynakların ifade ettiği gibi, Midyat'ın en eski yerleşim dokusunun mağaralardan meydana geldiği bilinmektedir. Bu mağaraların birbirleriyle bağlantılı olduğu ve eskiden yer altındaki geçitlerle yakın köylere kadar gidildiği söylenilmektedir. Haberli Köyü'ndeki yerleşim düzeni, tarihi, evlerin plan dizgisi, kültürü ve teolojik referansları köy halkının yaşam tarzıyla birlikte dikkate alındığı zaman; kentsel ve kırsal evlerin tarihsel süreç içerisinde biçim alan değerler üzerinden yerleşim dokusunun bir uyum içerisinde biçim aldığı görülmektedir.

Evlerin zemin katlarının mağaralardan oluştuğu ve eskiden bu mağaralardan köyde bulunan bütün evlere geçitlerin bulunduğu söylenen Haberli Köyünde yapılaşma düzeni topografyaya uygun olarak; belli bir plana bağlı kalmaksızın yapılmıştır. Bir bölümü eğimli arazide, bir bölümü ise düz arazide yapılmış olan Haberli Köyündeki konutlar, başta Midyat olmak üzere diğer Süryani evlerinin aksine, sade ve gösterişsiz olup, yapı parselleri benzer geometrik düzende değildir.

3.2. Evlerin Plan Düzeni

Evler genellikle bir avlu etrafında biçim alan, ailenin ihtiyaçlarına cevap verebilen ve bu birimlerin bir dizge etrafında sıralanmasıyla oluşmuştur. Köyün yerleşim dokusunu fiziki olarak belirleyen evler en çok iki katlı (zemin+1) olarak yapılmıştır (Katalog 1-2-3-4-5-6-7). Bu evler, yapıldıkları dönemin sosyo-

⁹ Süryani Hıristiyanlık inancında, bir bölgenin tüm kiliselerinden sorumlu piskopos veya başpiskoposlara metropolit denilmektedir. Bu Metropolitler kendi yönetim sınırları içinde yer alan bölgede, çocuk doğumlarından, evlilik ve ölümlere kadar sorumlu oldukları topluluğa karşı; toplumsal, kültürel ve dinsel etkinliklerden haberdar olmakla mükelleftirler.

kültürel yapısını, ayrıksı bir halk olmanın yarattığı birlik olma hissini ve ekonomik olanakları yansıtacak mimari özellikleri taşımaktadır. Boyutları ve plan düzeni geniş aileyi barındıracak, kadınların ev içi uğraşlarını karşılayacak niteliktedir. Servis mekânları (ahır, kiler) ve ıslak hacimler, ev halkı tarafından ortak kullanılmaktadır.

Basibirn (Haberli) köy evleri Midyat evlerinde olduğu gibi, var olan doğal yapıyı zemin ya da halk arasında mağara diye tabir edilen veya insan eliyle yapılmış oyuklar, plan düzenlemesinin ana temasını oluşturmuş olup; günümüzde artık ahır veya depo olarak kullanılmaktadır. Zemin kat, düzgün olmayan parselde uyumlu bir şekilde oturtulmuştur. Avlusu olmayan az sayıda evde, teras veya dam avluda gündelik işlerin yapıldığı mekânlar olmuştur. Zemin katta servis birimleri, ıslak hacimler, revak ile yaşama birimleri yer almaktadır. Yemek pişirme, çamaşır ve bulaşık yıkama ile hayvanların bakımı, mevsimlik yiyeceklerin hazırlanıp depolanması gibi günlük işlerin yapıldığı yerlerdir. İki katlı konutlarda üst kat çoğunlukla yaşama alanı olarak ayrılmıştır. Bölgedeki diğer yerleşim yerlerinin aksine, haremlik-selamlık plan düzeni görülmemektedir. Midyat-Haberli (Basibirn) Köy'ünde kırsal mimarinin temelini oluşturan konutların giriş katındaki biçimlenişi belirleyen, mekânlar arası bağlantıları sağlayan avlu; parselin ve evlerin büyüklüğüne göre boyutlandırılmış olup, evin merkezi niteliğinde olan ortak alandır. Özellikle yaz aylarında, günlük işlerin büyük çoğunluğunun yapıldığı avlu, gündüzleri oturulan ve geceleri yatılan, üstü açık bir oda şeklindedir (Res. 6).



Resim 6. Geleneksel Bir Evin Avlusu Etrafında Dizilen Mekânsal Birimler ve Gündelik Doğal Yaşamdan Kesitler.

Avlu içinde tuvalet, merdiven, kuyu, ocak, tandır, çeşme, niş (taka) ve çiçeklikler bulunur. Merdiven altları ihtiyaç doğrultusunda kapatılarak odunluk ve kömürlük gibi depo amaçlı kullanılmıştır. Birçok evde mağara diye tabir edilen alttaki oyuklara geçiş avludan sağlanır. Avlu duvarlarında bazı evlerde hayvanlar için yemlikler, sulaklar ve nişler bulunur. Avlu döşemesinin çoğunlukla toprak olduğu evlerde, kullanıcılar tarafından çamura karşı önlem alınmış ve yer yer beton dökülmüştür. Damlar ise evin çatı kısmını oluşturur. Zemin kattaki açık mekân gereksinimi avlu tarafından karşılanırken, üst katta avlunun yerini teras ve dam almaktadır. Teras ve dam, günlük işlerin yapıldığı, mevsimlik yiyeceklerin kurutulduğu, geceleri yatılan ve yaz aylarında yoğun olarak kullanılan açık mekânlardır (Res. 7). Teras ve damlarda yer alan tahtlar, ahşap direkler üzerinde yükseltilmiş bir sedir gibidir. Her biri birkaç yatak alabilecek büyüklüktedir. Yataklar aradaki çitalara bez ya da kilim gerilerek ayrılır. Günümüzde demirden yapılmış olup, sıcak yaz günlerinde kullanılan bu tahtlar, sökülüp taşınabilir bir özelliğe sahiptir. Gerektiğinde üstü açık kalacak şekilde çevresi bir perde ile örtülerek, çevre yapılardan görülmesi önlenmiş ve böylece mahremiyet sağlanmıştır. Dama çıkış tek katlı evlerde avludan, çok katlı yapılarda ise teras, eyvan veya aralıktan çıkan bir merdivenle belirgin hale getirilmiştir.

Bilindiği gibi eyvanlar, iki yanı kapalı mekân (oda) arasında bir yarı açık ilkesine dayalı geçiş mekânlarıdır. Her iki yanında oda veya odalar bulunur. Özellikle bahar ve yaz aylarında çok kullanılan eyvan; oturma, yatma, yemek hazırlama, misafir ağırlama vb. günlük işlerin birçoğunun görülebildiği, yaz mevsimi için serin ve gölgeli alanlar olan eyvanlarda süs havuzları gibi su ögesine yer verilmemiştir. Boyutları önlerinde buldukları yaşama birimlerine bağlı olarak değişen eyvanlar, bazen tek, bazen çift açıklıklı olup; Haberli Köyünde Midyat evlerinin tam aksine eyvanlı yapılar yaygın olmamakla birlikte, bazı

evlerde orijinal olan zemin katların üstüne betonarme yeni yapılar yapılmış ve bu yeni yapı içerisinde eyvanlar oluşturulmuştur (Res. 8).

Revaklar, evlerin zemin katında yer alan, üç tarafı ve üstü kapalı, önü bir veya birden fazla sütun ile iki veya daha fazla açıklığa bölünmüş ve kemerli geçitler olup, arkalarında ahır, kiler, depo ve oda vs. geçişi sağlayan serin ve gölgeli mekânlardır (Res. 9-10). Boyutları, üstlerinde bulunan terasın boyuna göre değişmektedir. Revaklarda üst örtü çapraz veya beşik tonozla geçilmiştir. Bazı revaklarda kuyu bulunur. Haberli Köyünde kemerli geçitler çok fazla olup, bunların çoğu tek açıklıklıdır. İki açıklığa bölünmüş birkaç ev mevcut olup, bunlardan bazıları yıkılmıştır.

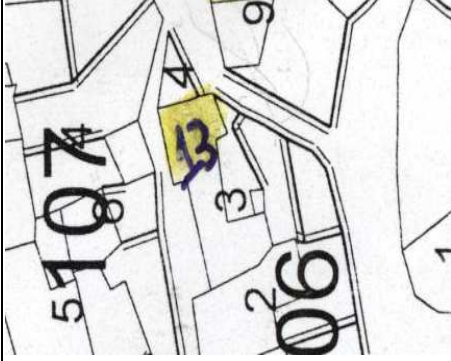
İLİ: ŞIRNAK
İLÇESİ: İDİL
KÖY: HABERLİ(BASİBİRN KÖYÜ)

KATALOG NO: 1

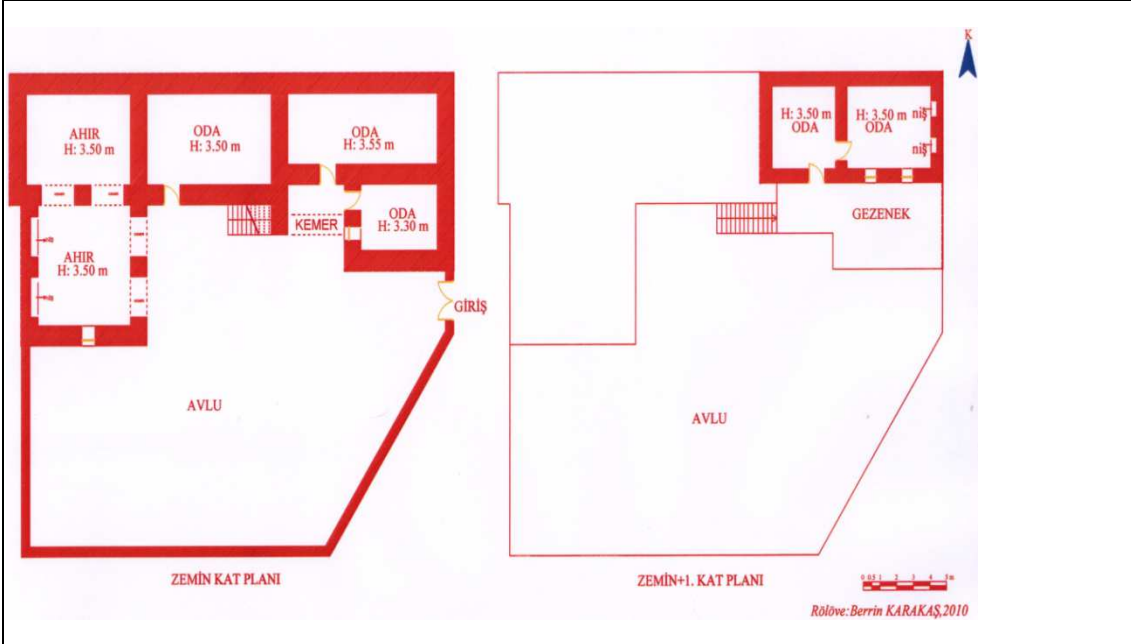
ADI: Konut

BUGÜNKÜ SAHİBİ: KARAGÖZ İLİYON

VAZİYET PLANI



GENEL FOTOĞRAF



GÜNÜMÜZDEKİ KULLANIM ve TESPİTLER:

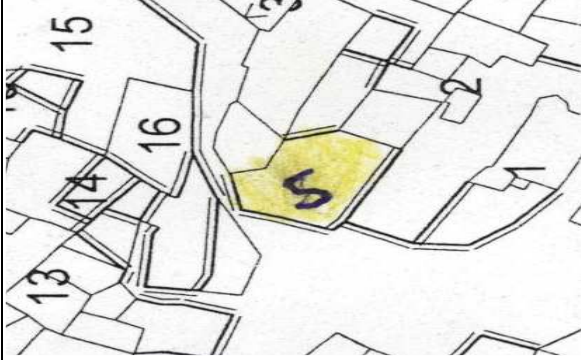
Söz konusu taşınmaz özgün olup, yöresel malzeme ile yapılmıştır. Yapının zemin katı tamamen hayvan barınağı olarak kullanılmaktadır. Üst katı ise kısa bir zaman önce boşaltılmıştır. Yarı yıkık durumda olan bu yapı, U tipi planlı olup, yapıya giriş avludan sağlanmaktadır. Odalar avlu etrafında sıralanmıştır. Zemin katta avlu kapısının karşısında, hayvan barınağı olarak kullanılan, birbirine açılan kemerli geçitlerin mevcut olduğu bir birim ile iki oda bulunur. Üst kat ise, iki odanın geri çekilmesi ile oluşturulan bir gezemek ve iki odacıktan ibarettir. Odalarda kapaksız nişler mevcuttur. Alt kattan üst kata taş bir merdiven ile çıkılır. Pencereler iklim şartlarından dolayı küçük tutulmuştur. Pencerelerin önünde lokma şebeke demir korkuluk vardır. Zemin katta kapı- pencere doğramalarının çoğu sökülüp ve bu boşluklar taş ile doldurulmuştur.

Yapım malzemesi olarak kalker cinsi moloz taş kullanılmıştır. Kat yüksekliği zemin katta 3.30-3.50 m arasında olup, üst katta 3.50 m'dir. Duvar kalınlığı ortalama 100 cm civarındadır. Zemin katta tavanda tonoz mevcuttur. Yapı içinde duvarlarda yer yer yıkılmalar, dökülmeler mevcut olup, sağlam olan kısımlarda taş aralarında boşalmalar görülmüştür. Özellikle zemin kattaki duvarların yıkılması ile yapı içinde toprak ve taş yığıntıları görülmüş ve duvarlarda nemlenmeden dolayı taşlarda kararmalar ve yosunlaşmalar tespit edilmiştir. Avlu zemini toprak olup, yapı içinde tandır bulunmaktadır.

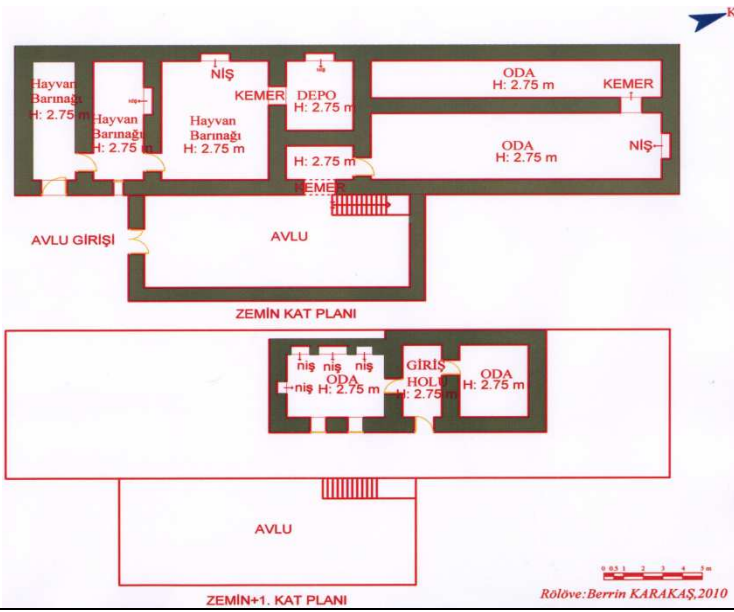
İLİ: ŞIRNAK
İLÇESİ: İDİL
KÖY: HABERLİ(BASIBİRN KÖYÜ)

KATALOG NO: 2

VAZİYET PLANI



GENEL FOTOĞRAF



GÜNÜMÜZDEKİ KULLANIM ve TESPİTLER:

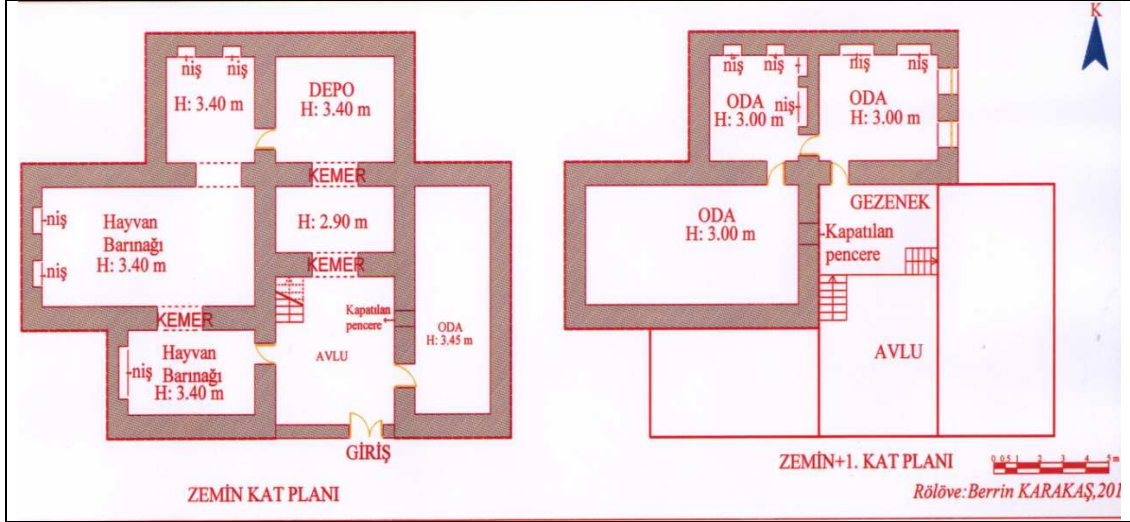
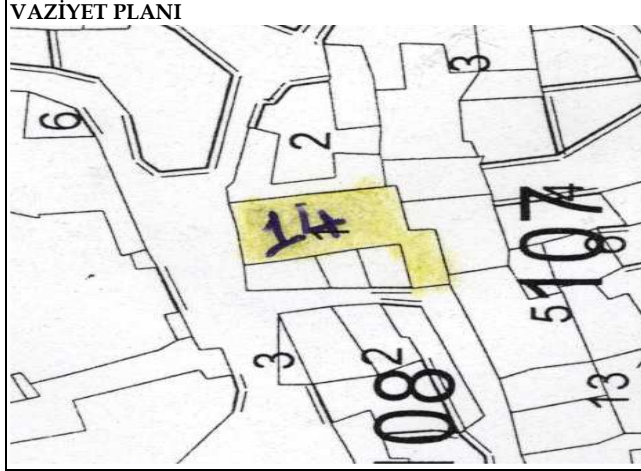
Zemin katı tamamen hayvan barınağı olarak kullanılan taşınmaz özgün olup, yöresel malzeme ile yapılmıştır. Yapı ev sahibi tarafından kullanılmaktadır. Çok iyi durumda olmayıp, I tipi planlı olan bu yapıya giriş avludan sağlanmaktadır. Geçitli, birden çok odası olan yapıda odalar avlu etrafında sıralanmıştır. Zemin katta avlu kapısının çaprazında bulunan bir kapı ile bu gün hayvan barınağı olarak kullanılan bölüme girilmektedir. Bu birim, birbirine açılan geçitlerin mevcut olduğu dört bölümden oluşmaktadır. Bu bölüme ait, dışarıya açılan kapatılmış bir kemer mevcuttur. Avludan içeri girildiğinde kemerli bir geçitten birbirine açılan iki odanın olduğu bölüme girilir. Geçişin avluda bulunan taş bir merdivenle geçiş sağlandığı üst kat ise üstte bulunan odanın geri çekilmesi ile oluşturulan bir gezemek ve iki oda ile bu odalara geçişi sağlayan bir eyvandan ibarettir. Batı kanatta yer alan oda da çok sayıda niş mevcuttur. Pencere iklim şartlarından dolayı küçük tutulmuştur.

Doğramaları yenilenen pencerelerin önünde lokma şebeke demir korkuluk vardır. Üst katta yapıya bitişik bir taş merdivenle dama çıkış sağlanmaktadır. Yapım malzemesi olarak kalker cinsi moloz taş kullanılmıştır. Kat yüksekliği hem zeminde hem de üst katta ortalama 2.75 metredir. Avlu zemini toprak olup, özellikle zemin kattaki duvarlarda tahribatlar mevcuttur. Üst katta dış cephede duvarların boyandığı tespit edilmiştir.

İLİ: ŞIRNAK İLÇESİ: İDİL KÖY: HABERLİ(BASIBİRN KÖYÜ)		KATALOG NO: 3
ADI: Konut	BUGÜNKÜ SAHİBİ: KARAGÖZ İLYON	
VAZİYET PLANI		GENEL FOTOĞRAF
GÜNÜMÜZDEKİ KULLANIM ve TESPİTLER :		
<p>Günümüzde zemin katı kümes ve hayvan barınağı olarak kullanılan yapının üst katı, yaşama alanı ve erzak deposu olarak kullanılmaktadır. Oldukça tahrip olmuş olan bu yapı L tipi planlı olup, yapıya giriş avludan basık kemerli bir kapıdan sağlanmaktadır. Bir bölümü kayalık üzerine inşa edilmiş olan yapıda odalar avlu etrafında sıralanmıştır. Zemin katta avlu kapısının tam karşısında bu gün hayvan barınağı olarak kullanılan, birbirine açılan kemerli geçitlerin mevcut olduğu bir birim ile iki oda bulunur. Duvar kalınlığı yaklaşık 90 cm olan zemin kat duvarları hem kullanıcı müdahalesi hem de doğa etkisi ile oldukça tahrip olmuş durumdadır.</p> <p>Duvarlarda yıkılmalar, taş kopmaları kararmalar, derz boşalmaları ve yüzey kayıpları görülmüştür. Kat yüksekliği kuzey kanatta 3.00 m doğu kanatta 2.50 cm civarındadır. Pencere mevcut olmayıp, bu gün kapatılmış durumda olan havalandırma boşlukları mevcuttur. Zemin kattan taş bir merdiven ile zemin kattaki kuzey kanadın geri çekilmesi ile oluşturulan bir gezemeğe çıkılarak gidilen üst kat, giriş hölü diyebileceğimiz bir kapalı oda ile birbirine geçitli iki odadan ibarettir. Üst katta gezemek üstünde tuvalet ve mutfak sonradan inşa edilmiştir. Giriş kısmındaki odada derinlikleri 45 cm, genişlikleri 60-75-130-180 cm olan dört adet niş bulunur. Kat yüksekliği diğer iki odaya göre daha yüksek tutulmuş olup, 3.50 metredir. Boyutları yaklaşık 67 cm olan pencereler oldukça küçük tutulmuştur. Duvar kalınlığı 85 cm olan bu bölümden dört basamakla kat yüksekliği 3.00 m olan bir odaya girilmektedir. Bu odada derinliği 50 m genişliği 150 ile 280 cm olan iki büyük niş mevcuttur. Bu odadan bir kapı ile kat yüksekliği 3.00 m, duvar kalınlığı 90 cm, derinliği 50cm, genişliği 60-80-100 cm olan üç nişi olan bir odaya girilmektedir. Bu odada genişliği 80 cm olan iki adet pencere mevcut olup, beş basamakla zemin kattan yükselen kayalığın üzerine çıkılmaktadır. Tavanı tonoz olan bu odaların duvarları boyanıp sıvanmıştır. Yaşama alanı olarak kullanılan bölümlerde kapı pencere doğramaları yenilenmiş olup, kullanılmayan birimlerde doldurulmak suretiyle kapatılmıştır. Yapım malzemesi olarak kalker cinsi moloz taş kullanılmıştır. Avlu zemini toprak olup, yapı içinde tandır bulunmaktadır. Avlu duvarlarının çoğunda yıkılmalar görülmüştür.</p>		

İLİ: ŞIRNAK İLÇESİ :İDİL KÖY:HABERLİ(BASIBIRN KÖYÜ)	KATALOG NO: 4
---	---------------

ADI: Konut	BUGÜNKÜ SAHİBİ: ŞAO ER
------------	------------------------



GÜNÜMÜZDEKİ KULLANIM ve TESPİTLER:

Avlusu diğer yapı avlularına göre küçük olan bu yapı iki katlı olup, U tipi planlıdır. Zemin kat diğer bütün yapılarda olduğu gibi hayvan barınağı, odunluk ve samanlık olarak kullanılmaktadır. Yapı genel anlamda özgün olup, yöresel malzeme ile yapılmıştır. Üst kat ise yaşam alanı ve erzak deposu olarak kullanılmaktadır. Yapıya giriş avludan sağlanmaktadır. Birbirine açılan odaların mevcut olduğu birimler avlu etrafında sıralanmıştır.

Zemin katta birbirine açılan geçitlerin mevcut olduğu iki bölüm ile doğu kanatta yer alan bir bölüm bulunur. Duvar içlerinde bulunan nişlerin bazıları içine taş doldurulmak suretiyle yarı kapalı durumdadır. Üst kata çıkış avluda bulunan bir taş merdivenle sağlanmaktadır.

Üst kat ise bir gezemek ile birbirine açılan tek girişli üç odadan oluşmaktadır. Oda içlerinde derinliği 25 cm, genişliği 45 cm olan iki niş ile derinliği 75 cm olan iki büyük niş mevcuttur. Kemerli, ahşap doğramalı, demir korkuluklu pencerelerin boyutları çok büyük tutulmayıp, 50 cm civarındadır. Yapı kullanıcı tarafından birçok müdahaleye maruz kalmış ve özgünlüğü bozulmuştur. Döşeme betonarme şap olup, tavan tonozlu bir yapıya sahiptir. Yöresel malzemeden oluşan yapı duvarlarında yer yer yıkılmalar, taş kopmaları, derz boşalmaları görülmüş olup, bazı duvarların sıvanıp boyandığı gözlemlenmiştir. Duvarlarında yer yer çimento harç kullanılmış ve bazı yerler çimento ile sıvanmıştır. Kat yüksekliği ortalama 2.90 metredir. Avlu zemini toprak olan yapının avlu duvarlarında küçük nişler, mevcut olup, hayvanlar için yemlikler bulunmaktadır.

İLİ: ŞIRNAK
İLÇESİ: İDİL
KÖY: HABERLİ(BASİBİRN) KÖYÜ

KATALOG NO: 5

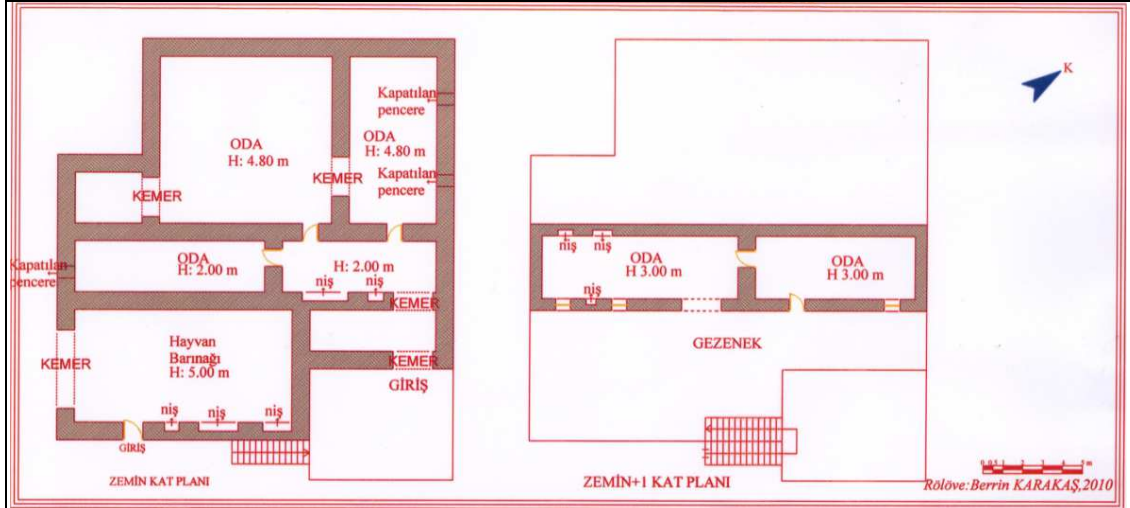
ADI: Konut

BUGÜNKÜ SAHİBİ: HADO ATUK

VAZİYET PLANI



GENEL FOTOĞRAF



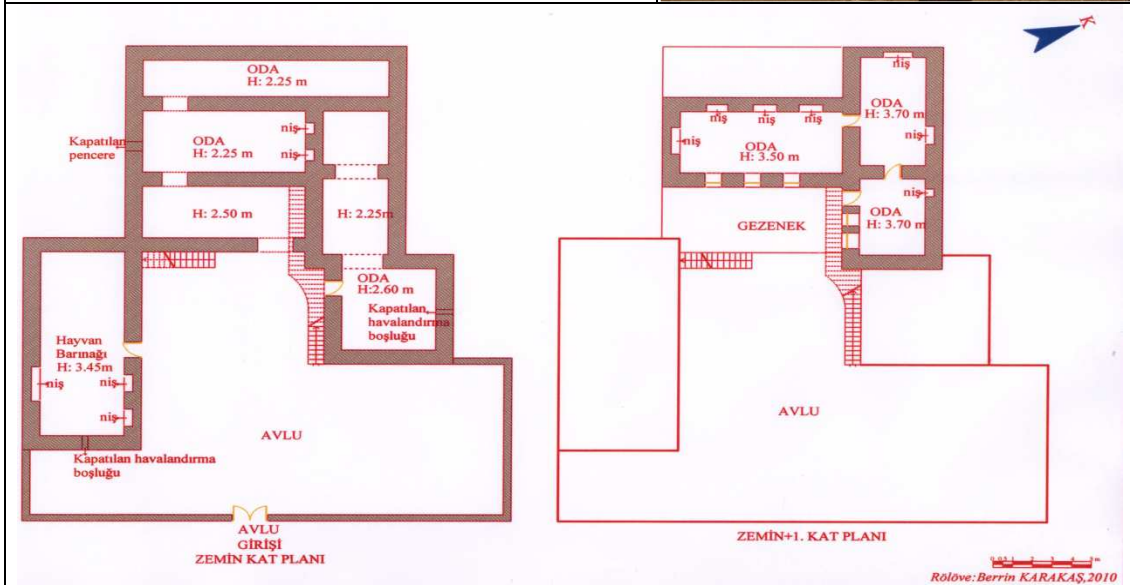
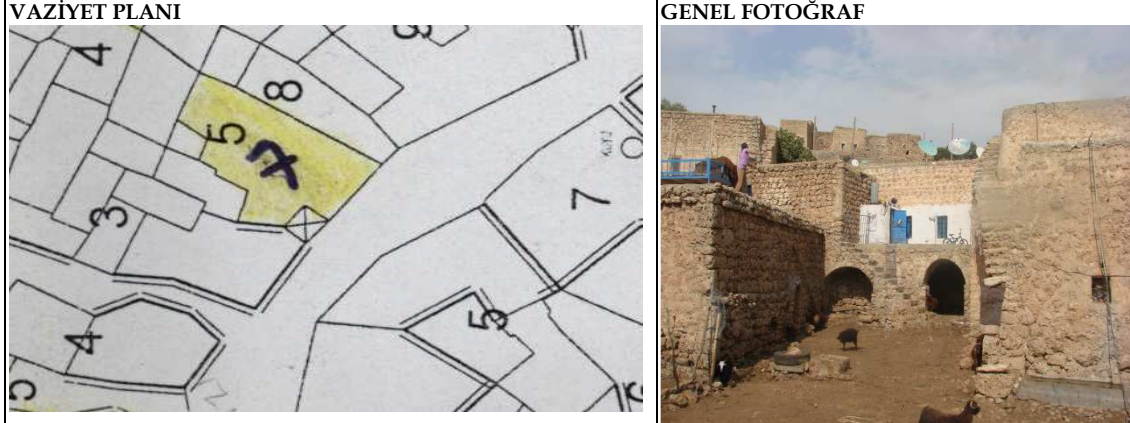
GÜNÜMÜZDEKİ KULLANIM ve TESPİTLER :

İki katlı olup, zemin katı tamamen hayvan barınağı, odunluk ve depo olarak kullanılmaktadır. Üst katı yaşam alanı olarak kullanılan yapı, L tipi planlıdır. Yapının üst katına giriş avludan sağlanmayıp, taş bir merdivenle çıkılan gezemekten sağlanmaktadır. Yapıdan gelen izlerden hayvan barınağını içine alan avlu duvarının yıkıldığı anlaşılmaktadır. Zemin kattaki hayvan barınağı olan kısma dışarıdan girilmektedir. Bu kısımdaki duvarların yıkıldığı, bazı kemerlerin içinin taş doldurularak kapatıldığı görülmüştür. Yapı oldukça tahrip olmuş olup, yapıya bitişik eklenti bir yapı yapılmaktadır.

Üst kat ise birbirine açılabilen iki odadan ibarettir. Oda içlerinde derinliği 20 cm genişliği 40 cm olan iki niş ile genişliği 20 cm küçük bir niş mevcuttur. Ahşap doğramalı, demir korkuluklu pencere boyutları ise 50 cm'dir. Yapı kullanıcı tarafından birçok müdahaleye maruz kalmış ve özgünlüğünü bozacak eklemelere maruz kalmıştır. Yöresel malzemenin oluşan yapı duvarların yer yer ahşap hatıllarla desteklendiği görülmüştür. Duvarlarda yıkılmalar, taş kopmaları, derz boşalmaları görülmüş olup, üst kat duvarlarının boyanıp sıvandığı gözlenmiştir. Kat yüksekliği zemin katta 2.00 -5.00 m arasında olup, üst katta ise ortalama 3.00 metredir.

İLİ: ŞIRNAK İLÇESİ: İDİL KÖY: HABERLİ(BASİBİRN) KÖYÜ	KATALOG NO: 6
--	---------------

ADI: Konut	BUGÜNKÜ SAHİBİ: İSA ATUK
------------	--------------------------

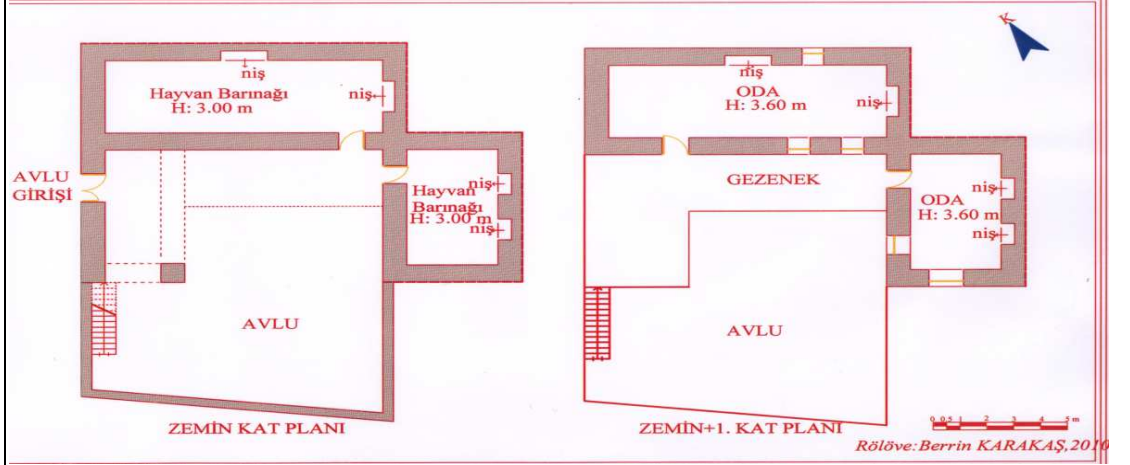


GÜNÜMÜZDEKİ KULLANIM ve TESPİTLER :

Günümüzde zemin katı tamamen hayvan barınağı, odunluk ve samanlık olarak kullanılan iki katlı taşınmaz özgün olup, yöresel malzeme ile yapılmıştır. Üst katı yaşam alanı olarak kullanılan taşınmaz, iyi durumda olamayıp, U tipi planlıdır. Yapıya giriş avludan sağlanmaktadır. Geçitli, birden çok odası olan bu yapıda birimler avlu etrafında sıralanmıştır. Zemin katta birbirine açılan geçitlerin mevcut olduğu iki bölüm ile batı kanatta mevcut olan bir bölüm mevcuttur. Duvar içlerinde çok sayıda niş bulunmaktadır. Üst kata çıkış avluda bulunan bir taş merdivenle sağlanmaktadır. Üst kat ise üstte bulunan odanın geri çekilmesi ile oluşturulan bir gezemek ile iki oda ve bu odalara geçişi sağlayan bir eyvandan oluşmaktadır. Oda içlerinde derinliği 45 cm, genişliği 110-170 cm arasında değişen büyük nişler ile genişliği 50 cm plan küçük bir niş mevcuttur. Ahşap doğramalı, demir korkuluklu pencere boyutları ise küçük tutulmuş olup, 80-90 cm arasındadır. Yapı kullanıcı tarafından birçok müdahaleye maruz kalmış ve özgünlüğü bozulmuştur. Döşemesi betonarme şap olan yapı duvarları zemin katta büyük ölçüde hasar görmüştür. Yöresel malzemedен oluşan yapı duvarlarında yer yer yıkılmalar, taş kopmaları, derz boşalmaları görülmüş olup, üst kat duvarlarının boyanıp sıvandığı gözlenmiştir. Kat yüksekliği hem zemin katta 2.25 -3.45 m üst katta ise ortalama 3.50 -3.70 metredir. Avlu zeminini toprak olan yapının avlu duvarlarında küçük nişler, merdiven altında ise eskiden ocaklık olarak kullanıldığı söylenen büyük bir niş mevcuttur.

İLİ: ŞIRNAK İLÇESİ: İDİL KÖY: HABERLİ(BASİBİRN KÖYÜ)	KATALOG NO: 7
--	---------------

ADI: Konut	BUGÜNKÜ SAHİBİ: ŞEHMUS OKTA
------------	-----------------------------



GÜNÜMÜZDEKİ KULLANIM ve TESPİTLER:

Günümüzde zemin katı tamamen hayvan barınağı olarak kullanılan yapı özgün olup, yöresel malzeme ile yapılmıştır. Üst katı yaşama alanı olarak kullanılan taşınmaz L tipi planlıdır. İyi durumda olamayan yapıya giriş avludan basık kemerli bir kapı ile sağlanmaktadır. Avlu kapsından girildiğinde; yapıdan gelen izlerden anlaşıldığı üzere, orijinalinde iki kemerli eyvan şeklinde oluşturulan bir bölüm ile avlunun iki kanadına yayılan odalara geçilmektedir. Günümüzde bu kemerlerden sadece biri ayakta kalmıştır. Avlu girişindeki bir bölümü odunluk olarak kullanılan eyvanın üstü, üst katın gezemeği şeklindedir. Yıkılan kemerin devamında üst kattaki gezemek, betonarme bir kolonla desteklenmiş ve taş olan döşeme betonarmeye dönüştürülmüştür. Zemin katta hayvan barınağı olarak kullanılan odaların kullanıcı müdahalesi, doğa etkisine maruz kalmış ve tahrip olmuştur. Drenajın yeterince iyi olmaması sebebiyle, oda duvarlarında su ve nem etkisiyle taş kararmaları, tuzlanmalar görülmüştür. Cephedeki taşlarda kopmalar, yüzey kayıpları, derz boşalmaları yoğun olarak hissedilmektedir. Odaların kat yükseklikleri 3.60 cm civarındadır. Avlunun batı kanadındaki odada genişliği 160-175 cm, derinliği 50 cm olan iki niş, kuzey kanattaki odada derinliği 50 cm genişliği 110 cm olan iki niş bulunmaktadır. Zemin katta pencereler bulunmayıp, havalandırma boşlukları bulunmaktadır. Köydeki diğer bütün evlerde olduğu gibi zemin kat sığınma amacıyla inşa edildiğinden zemin katta pencereler havalandırma boşluğu şeklindedir. Üst kat ise eyvanın geri çekilmesi ile oluşturulan bir gezemek ve iki odadan ibarettir. Batı kanattaki odada genişliği 175 cm, derinliği 50 cm olan bir yüklük ile genişliği 85 cm olan üç pencere mevcuttur. Pencereler iklim şartlarından dolayı küçük tutulmuştur. Kuzey kanattaki odada ise genişliği 100-130 cm olan iki pencere ile derinliği 50 cm genişliği 110 cm olan iki niş bulunmaktadır. Doğramaları yenilenen pencerelerin önünde lokma şebeke demir korkuluk vardır. Ancak üst katta kullanıcı tarafından yapı özgünlüğüne uymayan betonarme eklentiler yapılmıştır. Taş merdivenle çıkılan üst katın kat yüksekliği ortalama 3.00 metredir.



Resim 7. Üzerinde Kışlık Zahire için Kurutma Yapılan ve Yazın Yatmak İçin Taht Kurulan Evin Ön Terası.

Kırsal mimaride köyün yerleşim dokusunu oluşturan evlerin mekânsal birimleri olan odalar; gündüzleri oturulan, misafir kabul edilen, yemek yenilen, banyo yapılan ve geceleri ise hem oturma hem de yatak odası işlevini gören mekânlardır. Kuzey kanatta yer alan, evin diğer odalarından daha ferah ve bezemeli oda misafir kabul odası olarak kullanılmaktadır (Res. 11-12). Oda duvarlarında kapaklı ve kapaksız dolaplar (niş veya taka) ile yüklükler bulunur. Nişler odaların dört tarafında da bulunabilir. Genellikle sağır duvarlarda veya iki pencere arasında yer alan nişler, odalarda çeşitli süs ve aydınlatma eşyalarının konulması amacıyla, yarı açık mekânlarda ise ibrik, gaz lambası gibi eşyaların yerleştirilmesi amacıyla duvar içinde oluşturulan, mekâna hareket katan boşluklardır. Oda duvarlarında yer alan yüklükler yatakların konulduğu yerlerdir. Bazı odalarda lamba koymak için köşelik ve raflar vardır. Bazen bu görevi duvarlardaki küçük nişler görür. Oturma ve misafir ağırlanan odaların genellikle ince uzun dikdörtgen planlı olduğu Basibirn Köy evlerindeki diğer odalar çoğu zaman dikdörtgen veya kareye yakın formlardadır (Res. 13-14).



Resim 8. Avlunun Bir Tarafında Dizilen Eyvan (Sallo Özaslan Evi).

Oda boyutları incelendiğinde, kısa kenarın 2,00-4,50 m, uzun kenarın 4,00-8,00 m arasında değiştiği görülmektedir. Çoğunlukla ahır olarak kullanılan zemin katlarda tavan yüksekliği ise alçak olup, birinci katlarda yüksek tutulmuştur. Zemin katta en düşük tavan yüksekliği 2.00 m olurken, birinci katta 2,75-5,00

m arasında değişmektedir. Ayrıca çok sayıda 3,00-4,00 m arasında değişen tavan yükseklikleri tespit edilmiştir.

İnsanların kışlık yiyeceklerini, yakacaklarını ve eski eşyalarını sakladıkları mekânlar olan kilerler; evlerin büyüklüğüne ve ev sahibinin zenginliğine göre boyutları değişmektedir. Genellikle döşemeleri ve duvarları doğal taş olup, üst örtüsü beşik veya çapraz tonozlu olan bu mekânlar, Haberli Köyü'ndeki evlerin bir kısmında mevcuttur. Bu mekânlar köydeki evlerin özgün olan zemin katında bulunurlar. Ancak özgün olan zemin katlar günümüzde ahır veya kullanılmayan eşyaların bırakıldıkları depo olarak (Res. 15-16) kullanıldığından, kilerler de bu günkü işlevini yitirmiştir ve depo-hayvan barınağı olarak kullanılmaktadırlar.



Resim 9-10. Basibirn Köyü'nde Revaklı Ev Örnekleri (Karagöz İlion Evi).



Resim 11-12. Geleneksel Kırsal Evlerde Misafir Odaları (Şefik Oktay Evi-İsa Atuk Evi).

Haberli (Basibirn) köy evlerinde mekânsal bütünlük içinde yer alan mutfak birimi, Miđyat evlerinde olduğu gibi yapı içerisinde özgün olarak bulunmamaktadır. Eskiden olduğu gibi, güncel olarak evlerde avlu veya terasın (özellikle avlunun) bir köşesinde yer alan ateş ocakları üzerinde yemek pişirilmektedir (Res. 17). Mutfağı olan evler ise geç dönemlerde yapılan evlerdir. Bugün birçok evde ek bölümler yapılarak veya mevcut mekânlar bölünüp ve su tesisatı çekilmek suretiyle yeni mutfaklar oluşturulmuştur (Res. 18-19).

Basibirn Köyü'nde evlerinin hiçbirinde özgün banyo mevcut değildir. Birçok evde banyo sonradan eklenmiştir. Geçmişte odalarda, servis mekânlarında veya varsa su gideri olan yerlerde banyo yapıldığı bilinmektedir (Res. 20). Tuvaletler koku yapmasın diye yaşama birimlerinden uzakta ve sokağa yakın bir

şekilde giriş kapısının yanında, avlunun bir köşesinde, bazen merdiven altında ve bazen de birinci katta terasın bir köşesinde yapılmıştır (Res. 21).



Resim 13-14. Geleneksel Evlerde Oturma/Yatma Odaları (Y. Oktay Evi-Şao Er Evi).



Resim 15-16. Depo/Mutfak Olarak Kullanılan Kiler (Seydi Önal Evi)



Resim 17. Ailenin Varlığını Temsil Eden Ve Avlunun İçinde Belli Bir Yükselti Verilerek Konumlanan Ocak (Melki Alkın Evi).

3.3. Evler ve Sokak Cepheleri

Haberli (Basibirn) Köyü yerleşim dokusunu oluşturan en önemli birimlerinden olan cepheler, sokak cepheleri ve avlu cepheleri olarak iki bölümde incelenmiştir:

Sokak avlu duvarları, sokak kapıları, zemin kattaki küçük pencereler ve üst katın sokağa bakan pencereleri; sokak cephelerini oluşturan elemanlardır (Res. 22-23 ve 24-25). Avlu duvarları çoğu zaman sokaktan evin içinin görülmesini önleyecek yüksekliktedir. Avlu duvarlarının üstleri tarlalardan toplanan çalı çırpıyla kapatılarak, dışarıdan duvar üzerinden içeriye girilmesi önlenmeye çalışılmıştır.



Resim 18-19. Geleneksel Mekânlara (Mutfağlara) Adapte Edilen Modern Gereçler Ve Ortaya Çıkan Uyumsuzluklar (İ. Karagül Evi-K.İliyon Evi).



Resim 20-21. Banyo Olarak Kullanılan Bölüm İle Sonradan Yapıya Eklenti Olarak Yapılan Tuvalet (Şefik Oktay Evi).



Resim 22-23. Melki Alkın Evi ile Karagöz İliyon Evi.



Resim 24. Bir Evin Sokak Cephesi-Sami Akgül Evi.

Basibirin Köy evlerinde özgün yapı çoğunlukla zemin katlar olduğundan birinci kattaki pencereler özgün değildiler. Tamamen ihtiyaçtan dolayı çoğunlukla betonarme olan birinci kat basit ve gösterişsiz olup, onları mimari açıdan değerli kılabilecek özelliğe sahip değillerdir. Köy evlerindeki yapıların birinci katlarından özgün olanların pencereleri ise özgün halinde ahşap iken pvc ile değiştirilmiştir (Res. 25).

3.3.1. Avlu Cepheleri

Basibirin Haberli Köyü'nde avlu cepheleri, kırsal kültürün insani ilişkiler bağlamında biçimlendirdiği yaşamın doğallığı içinde dışa vurulmuş şeklini yansıtmaktadır. Avlu cepheleri sokak cephelerine göre daha hareketlidir. Sokak cepheleri daha düz ve daha sadedir. Midyat evlerinde görülen süslemeli kapı, pencere, eyvan ve revakların oluşturduğu kemer boşlukları ile değişik süslemeli silmeler, korkuluklar ve yazıtlar yer almamaktadır. Özgün olanların tamamıyla taş olduğu bu cepheler, günümüzde kullanıcı müdahalesi ve başka nedenlerden tahribata uğrayarak, çoğu bölümleri yıkılmış ve/ya kapı ile pencerelerdeki özgün ahşaplar değiştirilmiştir. Güney cephe en özellikli cephe olup¹⁰, eyvan ve revak gibi ana mekânlar bu cephede bulunur. Avlu içinde tuvalet, merdiven, kuyu, ocak, tandır, çeşme, niş (taka) ve çiçeklikler bulunup, bu yapı elemanları da avlu cephelerinin birer parçasını oluştururlar. Avluya giriş bazen düz bir kapıdan bazen de kemerli bir kapıdan sağlanır (Res. 26).



Resim 25. Geleneksel Bir Evin Sokak Cephesi-Hadu Yalo Evi.



Resim 26. Geleneksel Bir Evin Avlu-Sokak Cephesi-Melki Alkın Evi.

3.1.6. Cephe Elemanları

Haberli Köy konutlarında Midyat evlerinde görülen çıkma (cumba) yoktur (Res.27). Eyvanlar, revaklar, pencereler, kapılar, nişler, çoğu zaman bir birliktelik içerisinde evin cephe elemanlarını

¹⁰ Süryani evlerinin başka bir özelliği de, mimari yapılarda "Hirist Süryani" imzasının bulunmasıdır. Bunun en canlı örneği; Mardin merkezdeki evlerin hepsi güneye bakacak şekilde inşa edilmiş olup güney (kible) cephesinde mihrabı andıran bir niş olmasıdır. Ancak Midyat evleri güneyin dışında başka yönlere de bakmaktadır. Evlerdeki mihrap şekli Hristiyanların kiblesi doğu cephesinde bulunmaktadır.

oluşturabilmektedirler. Eyvanlar genellikle tek açıklıklı olup, İki açıklıklı eyvan örneği yok gibidir. Eyvan açıklığı yarım daire ya da sivri kemerin kullanıldığı biçimlere sahiptir. Pencereleler genellikle cepheden duvarla düz bitecek şekilde biçimlenmiştir (Res. 26, Res. 28). Bazı pencereler, odaların iç kısımlarında nişlerin içine oturtulmuştur. Bu nişler, kemer, yarım daire kemer, sivri kemer vb. değişik formlarda yapılmıştır (Res. 29). Bu nişlerin içerisinde yer alan pencereler dikdörtgen, yarım daire kemer ve basık kemer formundadır. Bazı pencereler Pencerelelerin üstünde sağır kemerler bulunur. Pencereleler dıştan demir parmaklıklıdır (Res. 28). Bazı pencerelerin üstlerinde ise (iki pencere arasında), daha çok havalandırma amacıyla yapılan ve kuşluk denilen küçük bir tepe penceresi bulunur. Tepe pencereleri genellikle dikdörtgen, yuvarlak formlarında olup, boyutları diğer pencerelere göre oldukça küçüktür. Yazın ısınan havanın yükselip bu boşluklardan çıkması böylece doğal havalandırılmanın yapılması sağlanmıştır. Basibirn'de evlerin genelinde özgün ahşap pencere doğramaları mevcut değildir. Doğramaların çoğu yenilenmiştir. Bazı evler bu gün (daha çok hayvan barınağı) dolayı, pencere doğramaları yerinden sökülmüş, bazılarında ise pencere boşlukları taşla doldurulmuştur. Pencereleler ½ oranında yapılmıştır. Genellikle genişlikleri 80-95 cm arasında değişmekle beraber, daha küçük olanları 60 ile 70 cm arasında ve az sayıda 95-110 cm arasında yapılmıştır.



Resim 27. Geleneksel Bir Evin Avlu Cepheleleri-Karagöz İliyon Evi.



Resim 28. Melki Alkın Evi



Resim 29. Şao Er Evi.

Kapılar, avlu (şokak kapıları), oda ve aralık kapıları olarak üç kısımda incelenmiştir. Avlu kapıları (şokak kapıları) çoğunlukla iki kanatlı ve basık kemerlidir. Ev sahiplerinin anlattığına göre eski orijinal kapılarda metal aksamlar ile ahşap (gürgen ve meşe) bir arada kullanılmıştır. Kapıların üzerinde zengin çeşitleri bulunan şak şak denilen kapı tokmakları olup, bu kapı tokmakları genellikle yuvarlak veya kuş motifleri şeklinde yapılmış olup, dış ile iç mekân arasındaki iletişimi sağlamaktadır. Ancak araştırma alanı olan Haberli Köyü'nde özgün olanları ise bulunmamaktadır. Oda ve aralık kapıları genellikle tek kanatlı, bazen kemerli ve niş içerisinde yer alan orijinalinde ahşap olup ve bu gün ise, eskiler değiştirilerek yerlerine demir kapılar konulmuştur. Basibirn'deki köy evlerinde odalara çoğu zaman avludan direkt girildiği için,

oda kapılarının çoğu demirden yapılmıştır. Aynı şekilde avlu içinden yapıya girildiğinde ise, aralık kapısı yine demir olup; aralığa açılan oda kapıları da demirden yapılmıştır.

3.1.7. Yapım Tekniği ve Malzeme

Bölgede kentsel yerleşimlerin yönetsel nedenlerden dolayı fiziki sınırları üzerinden değişikliklere gidilmesi, Haberli köyünün İdil İlçesine bağlanmasını neden olmuştur. Bu fiziki sınır değişiklikleri bölgenin kentsel ve kırsal yerleşimleri üzerinde birçok yapısal, toplumsal ve kültürel dönüşümleri beraberinde getirmiştir. Köyün kırsal fiziki dokusunu belirleyen geleneksel evlerin tamamı, yerelde ikamet eden Süryani taş ustaları tarafından yapılmıştır. Evlerin yapımında en çok kullanılan ana yapım malzemesi taşla birlikte metal ve ahşap yoğun bir şekilde kullanılmıştır. Haberli (Basibirn) köy evlerinde yaygın olarak moloz taş yerel ölçekte belirleyici yapı malzemesi olmuştur. Bölgede yapıların inşasında kullanılan bu taşlar; temel ve avlu duvarlarında, evlerin zemin katı ile hane halkına gündelik yaşam alanı sağlayan avlu duvar cephelerinde, sokaktan görülmeyen yan bina duvarlarında, iç duvarda ve tonoz örgüsünde yaygın olarak kullanılmıştır.

Tur Abdin bölgesi kentsel ve kırsal binaların yapımında taş dışında kullanılan malzeme çok sınırlı bir boyutta kalmaktadır. Ahşap, pencere ve kapı doğramaları ile pencere ve dolap kapaklarının yapım malzemesi olup; çoğu zaman meşe ve gürgen ağaçlarından elde edilir. Midyat ve buna bağlı köylerde ahşap malzemenin çok yaygın olarak kullanılmamış olması, bölgedeki fazla ağaç potansiyelinin yetersizliği ve taş malzemesinin tarihsel olarak yarattığı gelenek ve ona duyulan bağlılıktan kaynaklanmaktadır. Ayrıca ahşap üst örtüde ve evlerde mobilyaların yapımında kullanılırken, yapı malzemesi olarak demir, pencere ve şebeke ile kapılarda kullanılmaktadır. Toprak ise harç yapımında; alçı ise çok az sayıda evin tavanlarında yapılan basit süslemelerde kullanılmıştır.

Toprağa atfedilen kutsiyet ve avlu mekânın sahip olduğu doğal boşluk zemini, köy yaşamına sağladığı kolaylıkların doğal bir sonucu olarak toprak olarak bırakılmıştır. Evlerde ve evlere ait birimler, avlu etrafında sıralandıkları ve birçok evde bu birimlere avludan direkt girildiği için; özellikle kış aylarında çamurun içeriye girmesini önlemeye yönelik avluya beton şap döküldüğü de görülmektedir. Bazen maddi durumu iyi olan ailelerin evlerinde-özellikle yeni yapılarda- avlu döşemesi taş kaplamasını tercih etmektedirler. Evlerin çatısı ise mutlaka düz dam olarak tercih edilmektedir.

4. SONUÇ

Süryanilerin tarihsel döngülerin katmanları düzleminde inşa etmiş oldukları kültür ve bölgede ayrıksı olarak görülen toplumsal ve dinsel işleyiş düzenleri; coğrafik olarak isimlendirilen Tur Abdin bölgesinde kendilerine özgü mekânsal örüntüler bağlamında vücut bulan yerleşim alanları yaratmışlar. Bu kadim kültürün yaratımlarından biçim alan mekânsal yerleşim dokuları; farklı uygarlıkların izleri üzerinden topoğrafyaya saygı duyan yerleşim düzeniyle birlikte fiziksel çevre koşulları ile şekillenen kentsel ve kırsal yerleşmeleri bir miras olarak günümüze kadar taşıyabilmişlerdir. Süryani kültürel ve toplumsal dışavurumunun Mezopotamya Bölgesinde ne kadar güçlü olduğunu, "diller ve dinler kenti" olarak ifadesini bulan ve Midyat üzerinden somutlaşmış bir göstergesidir. Aynı kadim geleneksel kültürün kentsel ve kırsal alanlarda ve mimari ayrıntıda farklılıklar yaratarak, tarihsel düzlemde bölgesel bir renk desenini ortaya çıkarmıştır.

Bu çalışma, Midyat İlçesinde zengin bir kültüre sahip olan Süryani kırsal mimarisi ve sosyo-kültürel yaşamlarını dışa vuran mimari örüntülerin plan tipolojileri, yapı malzemesi ve inşa sürecinde kullanılan teknikler bir mantık dizgesi üzerinde anlatılmıştır. Bu bağlamda bölgenin eski yapılarındaki olası uygarlık izlerini veya kırsal mimaride devam etmekte olan tarihsel gelenekleri belirlemek amacıyla Süryani kültürünün yoğun olarak yaşandığı Haberli (Basibirn) Köyü; çalışılmanın çatkısını oluşturmak amacıyla seçilmiştir.

Haberli (Basibirn) Köyü'nde kırsal mimari kimliğin biçimlenmesinde etkin olan doğal ve sosyo-kültürel veriler, yapı malzemesi, yapı elemanı, geleneksel-yerel yapım yöntemleri, konut ve yerleşim özellikleri incelenmiştir. İncelenen evlerden elde edilen veriler ayrıntılı bir şekilde açıklanmış ve tespitleri yapılan 14 ev içerisinde 7 tanesi seçilerek ve makaleye veri oluşturacak şekilde her bir evin durumunu belirten kataloglar hazırlanmıştır.

Haberli (Basibirn) Köyü'ndeki evler, genellikle bir avlu etrafında biçim alan yapı örüntülerinin sıralanmasıyla oluşan ve çoğunlukla iki katlı (zemin+1) olarak inşa edilen bir yapı geleneğiyle meydana gelmiştir. Kırsal mimarinin temel taşları niteliğinde olan konutların yapımında en çok kullanılan ana yapım malzemesi taş olup ve bununla birlikte metal ve ahşap da kullanılmıştır. Buldukları bölgenin sosyal ve kültürel özellikleri ile ihtiyaçları doğrultusunda çözümlenen kırsal konutlar, zemin katları ihtiyaçlar doğrultusunda yeniden düzenlenerek ya da daha önceden var olan doğal veya insan eliyle yapılmış oyuklar;

plan düzeninin ana şemasını oluşturacak şekilde depo, kiler, mutfak, ahır, ambar, arabalık ve samanlık olarak tanzim edilmiştir. Bu nedenle konutlarda üst katlar daha çok yaşama alanı olarak kullanılmıştır.

Kırsal hayatın kendi özgü toplumsal ve kültürel yaşamından kaynaklı olarak Basibirn köyündeki konutlar, temel ihtiyaçları öncelediği için, bu evler oldukça sade bir biçimlenmeyi yansıtmaktadır. Genel bir anlamda Süryani evlerinin (kentsel olan) çoğunda süsleme unsurlarına geniş ölçüde yer verildiği görülmektedir. Ancak bu durum Basibirn köyünde farklı bir boyutta ortaya çıkmıştır, çünkü bölgede yaşayan Süryaniler için bu köy (tarihte yaşanmış kötü olaylara karşı) her zaman bir 'sığınma kalesi' olarak görüldüğünden dolayı evlerin iç ve cephelerindeki süslemeler asgari düzeyde olmuş ya da hiç yapılmamıştır.

Günümüzde siyasal, ekonomik, dinsel, kültürel ve toplumsal nedenlerden dolayı Basibirn (Haberli) Köyü'nden yurt dışına yoğun bir göç yaşanmıştır. Bu göçün yaratmış olduğu toplumsal çözülüşle birlikte evlerin sahipleri tarafından terk edilmesinden ötürü evlerin hızlı bir şekilde bozulmalarını ve kültürel miras olma hüviyetlerini ortadan kaldırmıştır. Bu evlere yerleşen yeni sakinlerin ihtiyaçlarına göre yaptıkları bilinçsiz müdahaleler, bu tarihi kültürel mirasın yok olmasını daha da hızlandırmıştır.

Basibirn Köyü'nü tarihsel ve yerleşim kurgusu boyutunda çevredeki yerleşimlerden ayıran temel özelliklerinden biriside, bu köyün birden fazla dini yapı ve külliye barındırıyor olmasında kaynaklanmaktadır. Köyün kültürel miras örüntülerini yerleşim dokusunda barındıran 23 tane kilise ve eğitim amaçlı manastırlar bulunmaktadır. Bu zengin kültürel mirasın varlığı kaçınılmaz olarak bu tarihi kültürel hafızanın korunmasını zorunlu kılmaktadır. Kırsal mimari kimliğin oluşmasına etki eden unsurlardan biri olan bu anıtsal yapılar ait oldukları dönemin izlerini yansıtan konutlarla beraber düşünülürse; köy ölçeğinden tek yapı ölçeğine kadar bir koruma politikasının önemini ve bizden olmayı tasavvur eden toplumsal bir bilinci beraberinde getirecektir. Yapıların mevcut durumlarının tespiti (rölövesi) yapılarak, bozulmalar ile bunların nedenleri belirlenip ve belgelendikten sonra; uygun koruma kararlarını içeren restorasyon projeleri hazırlanmalıdır. Hazırlanan bu projeler uzman kişiler tarafından uygulanmalı ve denetlenmelidir. Süryani Kültürünün yoğun olarak hissedildiği Haberli Köyü'ndeki sivil ve anıtsal değeri olan yapılar, bu sayede geçmişleri ile de kayıt altına alınarak korunmuş olacak ve de gelecek nesillere aktarılacaktır.

Günümüzde güvenlik durumunun iyileşmesiyle birlikte bölgenin kentsel ve kırsal alanlarında yeni konutlar (evler) yoğun bir şekilde inşa edilmektedir. Bu yeni yapılaşma süreçleri içinde değişen yaşam koşullarını dönüştüren kültür ve tarihsel bağlam üzerinden yorumlayarak ve bunu yaparken de geçmişin kültür birikimleri sonucunda oluşan mekânsal biçimlenişleri günümüz yapım tekniği ile geliştirmek gerekir. Bu öngörüler kırsal yaşama biçimini, gelenek-görenekleri ile köy konutlarını tanımak gereğini ortaya koyarak; yöreye özgü kırsal bir kültürün bu günkü ve gelecekteki yaşam koşullarına uygun planlarının hazırlanması ile mümkün olabilecektir.

KAYNAKÇA

- AKTAR, Ayhan (2000). *Varlık Vergisi ve Türkleştirme Politikaları*, İstanbul: İletişim Yayınları.
- AKYÜZ, Gabriyel (1997). *Deyrülzafaran Manastırı Tarihi*, Mardin: Kendi Yayını.
- AKYÜZ, Gabriyel (1999). *Dişarbakır'daki Meryem Ana Kilisesi'nin Tarihçesi: M.S. 3. Yüzyıl*, Mardin: Kendi Yayını.
- BEĞTAŞ, Yusuf (2000a). "Süryani Kilisesi-Antakya Kürsüsü", *Heto Dergisi*, Sayı: (3): 10-15.
- BEĞTAŞ, Yusuf (2000b). "Bşorino Reşe Dudino", *Turabdin Sesi Dergisi*, (6): 22.
- ÇETİN, İhsan (2006). "Mardin Çevresi Araçları: Mihalmiler ve Kökenleri", [Arabs Around Mardin: Mhalmians and Their Root], *Kırkbudak Dergisi*, (Kırkbudak Journal of Anatolian Folk Beliefs), (8): 62-63.
- ÇETİN, İhsan (2007). *Midyat'ta Etnik Guruplar*, İstanbul: Yaba Yayınları.
- HOLLERWEGER, Hans (1999). *Turabdin, Lebendiges Kulturerbe, Living Cultural Heritage*. Linz: Österreich.
- İŞLER, İbrahim ve ÇETİN, Mehmet (2000). *Dinler ve Diller Dişarı Midyat*, İstanbul: Midyat Belediyesi Yayını.
- YONAN, Gabriele (1999). *Asur Soykırımını Unutulan Bir Holocaust*, Çev. Erol Sever. İstanbul: Pencere Yayınları.