



Uluslararası Sosyal Araştırmalar Dergisi

The Journal of International Social Research

Cilt: 9 Sayı: 43 Volume: 9 Issue: 43

Nisan 2016 April 2016

www.sosyalarastirmalar.com Issn: 1307-9581

PASIN OVASININ KUZEYE AÇILAN İKİ TARİHİ YOLU THE TWO HISTORICAL ROADS OF THE PASIN PLAIN OPENED TO THE NORTH

Nezahat CEYLAN*

Öz

Doğu Anadolu Bölgesi oldukça yüksek ve dağlık bir mevkide yer almaktadır. Ortalama yükseltisi 1800 m'yi geçmektedir. Bölgede oldukça yüksek ve aşılması zor dağlar yer almaktadır. Bölgenin hırçın ve zorlu arazisi ile birlikte, iklim şartları da yaşam konforunu düşürmektedir. Paleolitik dönemden itibaren yerleşme gören Doğu Anadolu Bölgesi, tarihin her döneminde cazibesini korumayı başarmıştır. Bölge tarım ve hayvancılığa oldukça uygun durumdadır. Bölge, tarih öncesi dönemlerden itibaren, komşuları ile siyasi ve ticari ilişkiler yürütmüştür. Yollar, devlet ilişkilerinde belirleyici olmuştur. Doğu Anadolu Bölgesi Asya ve Avrupa arasında bulunan ticari yolların kavşak noktasında yer almaktadır. İlk defa Alman coğrafyacısı Ferdinand von Richthofen tarafından İpek Yolu olarak adlandırılan kervan yolu, Doğu Anadolu'da bulunan merkezlere ulaşarak, farklı yönlere doğru devam etmiştir. Erzurum'un tarihi yol ağı üzerinde olduğu tarihi belgelerle ve arkeolojik verilerle sabittir. Urartu Devletinin kuzeybatı yolunun en önemli durağı hiç şüphesiz Erzurum'dur. Erzurum'u Karadeniz'e bağlayan Bayburt- Trabzon yolunu Ksenophon'un on binlerin dönüş yolu olarak kullandığı tahmin edilmektedir. Çalışma alanımızı bölgenin sarp ve çetin fiziki şartlarına rağmen, yolları sayesinde komşuları olan Kafkaslara, İran'a ulaşabilmiştir. Ayrıca diğer komşu bölgelerle ve şehirlerle irtibat sağlayabilmiştir.

Anahtar Kelimeler:Doğu Anadolu Bölgesi, Erzurum, Pasinler, Oltu, Akşar, Ardahan.

Abstract

The Eastern Anatolia Region is located in the easternmost and mountainous part of Turkey. Average elevation of the region is over 1800 m. There are many high and extreme mountains which are too difficult to move beyond. Climate condition of the terrain right along with being harsh and challenging makes the living conditions uncomfortable. The Eastern Anatolia Region, in which human has resided since the paleolithic age, has managed to maintain its settlement throughout the history. The region is quite a reliable and convenient for breeding. From the prehistoric ages, region established strong political and trading relations with neighbouring societies. Roads became the dominating factors in government relations. The Eastern Anatolia Region locates in the junction point of the trading routes of Asia and Europe. For the first time in history, by German geographer Ferdinand von Richthofen reached in the centres in The Eastern Anatolia Region and continued to the different areas by using the silk way called caravan route. With historical documents and archaeological findings, it is a provable fact that Erzurum was in the historical road network. It goes without saying that Erzurum was the most important way-point of Northern west route of Urartu State. It is thought that Ksenophon used the path of Bayburt-Trabzon road combining Erzurum with Black Sea as a term of ten thousands' return. In our study, it is indicated that although the region has a harsh and stiff physical features, it has been able to reach its neighbours Caucasus and Iran by the help of the roads. Also the region has connections with other regions and cities.

Keywords: The Eastern Anatolia Region, Erzurum, Pasinler, Oltu, Akşar, Ardahan.

Giriş

Doğu Anadolu Bölgesini, Türkiye'nin diğer coğrafi bölgelerinden ayıran en büyük özellik, yüksek ve dağlık olmasıdır (Harita 1). 1941 yılında Türk Coğrafya Kongresinde, Türkiye yedi coğrafi bölgeye ayrılmıştır. 163.200 km²lik bir alanı oluşturan Doğu Anadolu Bölgesi, üçgeni andıran şekliyle Türkiye'nin çatısı durumundadır. Türkiye'nin ortalama yükseltisi 1132 m. olmasına rağmen, Doğu Anadolu Bölgesinde ortalama yükseklik 2000 m'yi bulmaktadır (Atalay, 1992: 3 vdd.; Atalay-Mortan, 2003; 415 vd.).

Doğu Anadolu Bölgesini, Türkiye'nin doğu komşuları ile olan sınırları belirlemektedir. Bölge Gürcistan, Ermenistan, Nahcivan ve İran sınırı ile Türkiye'nin Kafkaslara, Orta Asya'ya ve İran yaylalarına açılan kapısı durumundadır (Ceylan, 2008; 33). Doğu Anadolu Bölgesini Ağrı, Bingöl, Erzurum, Erzincan, Kars, Hakkâri, Malatya, Muş, Tunceli, Van, Şırnak ve Iğdır illeri oluşturmaktadır (Arınç, 2006; 46).

Doğu Anadolu Bölgesi yeryüzü şekilleri bakımından 5 bölüme ayrılmıştır. 1) Erzurum-Kars Platosu 2) Munzur Dağlarının Doğusu 3) Kura-Aras Dağlarının Güneyi 4) Güneydoğu Toros Dağları Bölümü 5) Van Gölü ve Mengene dağlık alanı. Çalışma alanımızı oluşturan birinci kısım Erzurum-Kars platosudur. Bu bölüm bölgenin kuzey kısmını oluşturmaktadır. Erzurum-Kars bölümünün başlıca dağları Kargapazarı (3280m), Gavurdağı (3109 m), Kop (2360m), Çimendağı (2749m), Palandöken Dağlarıdır (3176m) (Tarkan, 1974; 9 vd; Doğanay, 1989; 243 vd.).

Doğu Anadolu Bölgesinin jeolojik ve jeomorfolojik özellikleriyle iklim şartları dikkate alındığı zaman bölge dört bölüme ayırmak mümkündür. 1) Yukarı Fırat Bölümü 2) Yukarı Murat-Van Bölümü 3)

* Dr. Atatürk Üniversitesi Lojmanları 61/6 bceylanerzurum@hotmail.com

Erzurum-Kars Bölümü 4)HakkâriBölümü. Çalışma alanımızı oluşturan bölüm üçüncü bölümdür. Bu bölüm bölgenin en yüksek alanını oluşturmakta olup, dağların üzerindeki geniş düzlükler ile bu dağların arasında uzanmış geniş vadilerden meydana gelmektedir (Ceylan, 2008; 36 vd; Özgül, 2011; 15).

Doğu Anadolu Bölgesinin önemli ovaları Van Ovası, Muş Ovası, Malatya Havzası, Bingöl Ovası, Göle-Ardahan-Çıldır ve Aktaş Havzası, Erzurum Havzası, Erzurum Ovası, Pasin Ovası ve bölümün en alçak kısmını oluşturan 875m. yükseltisiyle Iğdır Ovasıdır (Erinç, 1953; 5; Tarkan, 1974; 8).

Erzurum şehrinin ortalama yükseltisi yeni kurulan yerleşim yerleri ile birlikte 2000 m'yi aşmıştır. Erzurum dünyanın en yüksekte kurulmuş birkaç şehridir (Harita 2). Orta kuşakta kurulmuş şehirler içerisinde en yüksekte kurulmuş, en büyük şehir Erzurum'dur (Doğanay, 1989; 243 vd.). Erzurum ili kapladığı alan açısından, Türkiye'nin dördüncü büyük ilidir. Erzurum 25.323 km² yüzölçümüne sahip olup, dokuz il ile komşudur. Bu iller Bayburt, Rize, Artvin, Ardahan, Kars, Ağrı, Muş, Bingöl ve Erzincan'dır.

Erzurum ilinin büyük bölümünde kışlar uzun ve sert, yazlar ise kısa geçmektedir. Erzurum'a yılda 50 gün civarında kar yağmaktadır. Karın yerde kaldığı süre ise ortalama 114 gündür (Tuncel, 2011; 257 vd.).

Erzurum'un önemli akarsuları Aras, Fırat (Karasu), Çoruh'tur. Türkiye'nin de önemli akarsuları olan bu ırmaklardan Aras, topladığı suları Hazar Deniz'ine boşaltır. Tortum ve Oltu çaylarından gelen sular, Çoruh Irmağında toplanır ve Karadeniz'e dökülür. Karasu'da (Fırat) toplanan sular Basra Körfezine dökülür (Ceylan, 2015: 1 vdd; Özgül, 2011;13 vd.; Günaçtı,2013: 1vdd; Üngör, 2015: Baskıda.)

Erzurum ilinin ekonomisinin kaynağı tarım ve hayvancılığa dayanmaktadır. Tarımın büyük bölümünü tahıl üretimi oluşturmaktadır. Erzurum ve Pasin Ovası buğday üretiminde başta gelmektedir. Erzurum'un ekonomik hayatının en önemli gelir kaynağı hayvancılıktır. Doğal çevre şartlarından dolayı Erzurum ili, en çok hayvan besleyen illerden biri olma özelliğini korumaktadır (Doğanay, 1989: 328 vd; Koday, 2005: 1vdd; Ceylan, 2015: 75).

Tarihi Yollar

Makalemize konu olan tarihi yollar, Pasin Ovasında yer almaktadır. Pasin Ovası, Aşağı ve Yukarı Pasin Ovası olmak üzere ikiye ayrılmaktadır. Aşağı Pasin Ovası olarak tanımlanan, Horasan havzasıdır. Merkezi Horasan ilçesi olan Aşağı Pasin'in kuzeyi ve güneyi dağlarla çevrilidir. Aşağı Pasin Ovasının şekillenmesinde Aras Irmağı ve kolları önemli rol oynamıştır (Atalay, 1982:24; Gök, 2007: 15; Yılmaz, 1984: 13) Aşağı Pasin Ovası 120 km² lik bir alanı kapsar ve ortalama yükseltisi 1600m'dir (Saraçoğlu, 1989: 17).

Deniz seviyesinden daha yüksek olduğu için Yukarı Pasin olarak adlandırılan ovanın ikinci bölümünün merkezini Pasinler İlçesi oluşturmaktadır. Her iki ovanın sınırını Çobandedeköprüsü belirlemektedir. Yukarı Pasin Ovasının doğusunda Köprüköy ve Horasan, batısında Erzurum, güneyinde Karayazı ve Tekman, kuzeyinde Tortum ve Narman bulunmaktadır.

Yukarı Pasin Ovasını, Erzurum Ovası'ndan Deveboynu Geçidi ayırmaktadır.Yukarı Pasin Ovası, 350 km²lik alanı kapsar ve denizden ortalama yükseltisi 1700 m'dir (Ünal, 1994: 32 vd.)

Erzurum ilinde çok sayıda tarihi ve arkeolojik yerleşme yer almaktadır. Paleolitik Çağ'dan günümüze kadar uzanan bir tarih söz konusudur. Paleolitik Çağ ile ilgili yapılan çalışmalar, Kökten tarafından yürütülmüş ve HamamderesimevkindePaleolitik Çağ'a ait taş aletler bulunmuştur (Şenyürek, 1944: 349; Kökten, 1953: 189). Bölgede Neolitik Çağ'a ait herhangi bir yerleşme bulunamamıştır. Geç Neolitik Çağ'da, Doğu Anadolu'da kurak bir çöl-step iklimi egemendir. Doğu Anadolu Bölgesinde Neolitik yerleşme sayısının azlığı, M.Ö 4400 lü yıllara kadar devam süregelen olumsuz iklim koşullardan kaynaklanmaktadır (Sevin, 2003: 74). Kalkolitik Çağ'dan günümüze kadar kesintisiz bir yerleşim söz konusudur.

Erzurum ilinde çok sayıda kazı çalışması yürütülmüştür. Bölgede ilk kazı çalışmaları, Karaz Höyük'te başlamıştır. (Koşay-Turfan, 1959: 349 vd.) Pulur Höyük (Koşay-Vary, 1964: 1 vdd; Koşay, 1964:91 vd.;Koşay, 1984: 1 vdd), Güzelova Höyük (Koşay-Vary, 1967: 1 vdd.; Pehlivan, 1984: 1vdd.), Pasinler Kalesi (Erkmen-Ceylan, 2003: 17 vd.; Ceylan, 2008: 104 vd) , Sos Höyük (Sagona, 2000: 329) , Büyükkardıç (Şenyurt, 2005: 1vdd.), Tasmator (Şenyurt, 2005: 1 vdd), Güllüdere (Şenyurt-İbiş, 2005: 1vdd) Tetikom bölgedeki diğer kazı çalışmalarıdır (Şenyurt-Ekmen, 2005: 1 vdd.).

Erzurum Bölgesinde egemen olan en erken kültürlerden birisi Karaz Kültürüdür.Geç Kalkolitik Çağ'ında başlayan Karaz Kültürü, İlk Tunç Çağ'ına kadar oldukça geniş coğrafyaya yayılmıştır. Kafkaslardan Doğu Anadolu'ya, Doğu Anadolu'dan KhirbetKerak/Bet Yerah (Bugünkü İsrail toprakları)'a kadar ulaşmıştır. Pek çok adla adlandırılan kültüre Karaz Kültürü adı verilmiştir ("Kura-Aras Kültürü", "Transkafkasya'nınEneolitik Kültürü", " Yanıktepe Kültürü"). Bu kültür, M.Ö 3250-2000/1750 tarihleri arasında varlığını sürdürmüştür. Erzurum Aziziye İlçesinin bir mahallesi olan, Karaz Köyünde yapılan kazılardan dolayı, Karaz Kültürü adını almıştır (Bittel, 1945: 94 vd.;Burney-Lang, 1971: 43vd; Arsebük, 1974: 1vdd.; Pehlivan, 1984: 32 vd.).

Erzurum Bölgesi, M.Ö III. Binde Karaz Kültürüne ev sahipliği yaparken,M.Ö II. Binde Hayaşalıların toprakları olarak anılmaktadır. Hitit yazılı kaynaklarında, Hititlerle Hayaşalıların yaptığı anlaşmalardan, Hayaşalılar hakkında bilgi sahibi olmaktadır (Pehlivan, 1991: 1 vdd.; Ceylan, 2015: 477 vd).

M.Ö I. Binde, Erzurum ve çevresinde Diauehidevletinin varlığı görülmektedir. Kuzeydoğu'ya Anadolu'ya egemen olan Diauehi'nin sınırlarını, Sarıkamış ile Tercan arasındaki bölge oluşturmaktadır. (Ceylan, 2015: 488). Diauehi coğrafyasını, Kafkaslardan (Bugünkü Gürcistan'dan) Karadeniz'e kadar taşıyan bilim adamları da bulunmaktadır (Melikişvili, 1950: 26 vd.; Melikişvili, 1954: 1 vdd). Diauehi Bölgesinin Urartu egemenliğine geçmesi ise Urartu Kralı Arğişti I. döneminde olmuştur. Urartu Krallarından Sarduri II. döneminde de bölgeye seferler düzenlendiği 2 yazıttan anlaşılmaktadır (Avnik Yazıtı ve Taşköprü Yazıtları) Sarduri'den sonra Diauehi'den hiç söz edilmemektedir. Urartu Krallığı döneminde bölgeye yapılan seferler, yazıtlarda yer almıştır (Payne, 2006: 252; Payne, 2006: 239)

İnsanoğlu'nun kullandıkları ilk yollar "keçiyolu" olarak adlandırılan hayvanların izledikleri yollardır. İnsanlar avcılık ve toplayıcılık yaptıkları dönemlerde hayvanların sıkça kullandıkları yolları kullanmaya devam etmişlerdir. Bu yollar daha sonra "Patika Yolu" olarak adlandırılmıştır. İnsanların ve hayvanların rahatlıkla kullandıkları yollara "Doğal Yollar" adı da verilmektedir. Hayvanlar, dağ yamaçları, vadi, orman, çalılık ya da bozkırların kolay geçilecek alanlarını kullanmışlardır. Doğu Anadolu'nun uzun süren kış şartları, dört ay karın yerde kalması, ulaşımın bütün yıl boyunca yapılmasını engellemiştir. Doğal yolların gösterdiği zorunlu ulaşım yolları kullanılmıştır (Erzen, 1992: 6; Belli, 1982: 179 vd.).

Doğu Anadolu'nun yüksek yaylalarında yol ağları, sosyal ve ekonomik gelişmenin göstergesi olarak karşımıza çıkmaktadır. Doğu Anadolu Bölgesi'nde yollar çay, dere ve ırmakların açmış oldukları vadilerde yer almıştır. M.Ö III. Bin yılından başlayarak varlığını ortaya koyan Hurriler, ulaşımı vadiler aracılığı ile sağlamışlardır. Urartu Devletinin kurulması ile birlikte yol ağı daha biçimli bir şekilde düzenlenmiştir. Ulaşım ağı, Urartu Devletinin genişleme siyasetinin bir unsuru olarak ortaya çıkmıştır. Urartu Krallığının merkezleşme siyaseti, yol ağına önem verilmesi sonucunu doğurmuştur (Belli, 1982: 180 vd.).

Doğu Anadolu Bölgesi, Asya ile Avrupa arasındaki ticaret yollarının kavşak noktasında yer almaktadır. İlk defa Alman coğrafyacısı Ferdinand von Richthofen tarafından İpek Yolu olarak adlandırılan kervan yolu, Doğu Anadolu'da bulunan merkezlere ulaşarak, farklı yönlerde doğru devam etmiştir (Eğri, 2012: 411 vd.; Ceylan, 2015: 77 vd.).

Doğu Anadolu Bölgesinde yol ağı tarihin her döneminde askeri ve ticari amaçla kullanılmıştır. Doğal yollar depresyon alanlarını izleyen, doğu-batı yönünde oluşmaktadır (Selen, 1943: 352 vd.; Saraçoğlu, 1989: 503 vd.; Tarkan, 1974: 19).

Kuzeyde yer alan birinci yolsistemi Sivas-Erzincan-Erzurum-Kars veya Erzurum-Ağrı-Doğubayazıt yoludur. Bu yol, Kars üzerinden Kafkaslara, Ağrı Dağı kuşağı üzerinden İran yaylalarına açılmaktadır. İkinci yol ise Malatya-Elazığ-Muş-Van depresyonlarını birbirine bağlayan yoldur. Doğu-batı yönündeki bu ana yollar, yüksek dağların geçit verdiği vadilerde yer almaktadır. Dikey yolların en önemlileri Malatya-Sivas-Samsun ile Trabzon-Gümüşhane-Bayburt-Erzurum yoludur (Tozlu, 1997: 1 vdd).

Doğu Anadolu Bölgesinin doğu-batı yönündeki yolları tarıma elverişli depresyonları birbirine bağladığı gibi yaylalarda yetiştirilen hayvanların, Anadolu'nun iç kesimlerine satış için gönderildiği yol olma özelliği taşımaktadır (Tarkan, 1974: 18 vd.; Saraçoğlu, 1989: 481 vd.; Koday, 2005: 1 vdd.).

Tarihi yolların kavşak noktasında bulunan Erzurum, doğu-batı yönlü yolun üzerinde yer almaktadır. Bu yol üzerinde bulunan yerleşmeler, bölgenin gelişmiş yerleşmeleridir. Erzurum'un tarihi yol üzerinde bulunması ona ticari, ekonomik, sosyal ve politik yararlar sağlamıştır. Erzurum-Aşkale-Tercan-Pülümür-Tunceli ve Erzurum-Pasinler-Köprükoy-Muş yolları ile Güneydoğu Anadolu bölgesindeki şehirlere bağlanır.

Erzurum'u Karadeniz'e bağlayan yol ise Erzurum-Aşkale yolu ile batıya gittikten sonra kuzeye dönerek, Kop Geçitini (2600m) aşarak Bayburt'a ulaşır. Daha sonra Gümüşhane'ye varan yol, Zigana Geçitini (2030) aşarak, Trabzon'a yani Karadeniz'e ulaşır (Doğanay, 1983: 217; Tozlu, 1997: 1 vdd.; Erinc, 1953: 44). Bu yol Karadeniz'i İran'a bağlayan en kısa yoldur. Erzurum'u Karadeniz'e bağlayan diğer yollar ise Erzurum-Tortum-Aşkale-Bayburt-Of-Trabzon ve Erzurum-İspir-İkizdere-Rize yollarıdır. Bahsettiğimiz son iki yol özellikle kışın kesinlikle geçit vermez.

Erzurum'un tarihi yol ağı üzerinde olduğu tarihi belgelerle ve arkeolojik verilerle sabittir. Urartu Devletinin kuzeybatı yolunun en önemli durağı hiç şüphesiz Erzurum'dur. Urartu başkenti Van'dan başlayan yol sırasıyla; Keçikıran-Deliçay-Erciş-Ağrı Gediği-Dedeli-Değirmendüzü-Giriktepe-Patnos-Ağrı-Eleşkirt-Tahir Gediği-Horasan-Pasinler-Erzurum'a ulaşır (Burney, 1957: 39 vd.; Kleiss-Hauptmann, 1976: 11 vd.; Tarhan-Sevin, 1977-1979: 296 vd.; Balkan, 1960: 192 vd.; Bilgiç-Öğün, 1974: 33 vd.; Pehlivan, 1984: 23 vd.; Tarhan, 1978: 141 vd.).

Erzurum'dan batıya devam eden yol, Karasu vadisini takip ederek Aşkale-Küçük Çağdırış-Tercan-Yollarüstü-Altıntepe-Saztepe-Erzincan'a ulaşır. Erzincan'dan devam eden yol Orta Anadolu'ya açılır (Özgüç, 1961: 253; Özgüç, 1966: 1 vdd.; Özgüç, 1969: 1 vdd.; Ceylan, 2008: 43 vd.).

Erzurum'u Karadeniz'e bağlayan Bayburt-Trabzon yolunu Ksenophon'un on binlerin dönüş yolu olarak kullandığı tahmin edilmektedir. Helen askerleri bu yolu devam ederek Karadeniz'e ulaşmışlardır (Ksenophon, 1962: 19 vd.). Bölgenin tarihi yolları Karasu (Fırat), Aras ve Çoruh vadileri Bizans döneminde kullanılmıştır. (Honigmann, 1970: 145 vd.).

Çin'den başlayan İpek yolu, Pekin, Hang-ho, Çang-Çu, Yarkent, Kaşkar, Urumçi, Alma-Ata ile İran'ın ticaret şehirleri olan Meşhed, Tarhan, Erdebil, Tebriz'den gelen mallar Erzurum'dan Sivas, Kayseri, Konya, İstanbul veya Erzurum, Trabzon üzerinden Avrupa'ya ulaştırılıyordu (Yücel, 1964: 9 vd.) Uzak Doğu'nun baharat, süs eşyaları, şal ve ipek gibi kıymetli eşyaları bu tarihi yol sayesinde Avrupa'ya ulaşmaktaydı (Doğanay, 1989: 246 vd.).

Ortaçağda yoğun olarak kullanılan yol XV.yüzyılda Ümit Burnunun keşfi ve ardından 1869 yılında Süveyş Kanalı'nın deniz ulaşımına açılması ipek yolunun eski önemini ortadan kaldırmıştır. Ancak Erzurum, İran, Azerbaycan, Gürcistan gibi ülkeler ile yapılan ticaretin düğüm noktasında yer almaktadır. (Kayserili, 2014: 79 vd.)

Birinci Tarihi Yol Ağı

Erzurum bölgesinin kuzeye açılan iki tarihi yolunu ele almayı uygun bulduk. Bunlardan birincisi Erzurum'u Ardahan'a bağlayan en kısa yol olan Erzurum-Ardahan yoludur. Erzurum'a Kafkaslardan gelen yol ile İran yaylalarından gelen tarihi yol Iğdır-Kağızman'dan geçerek Karaurgan da buluşur. Yolun Erzurum'a doğru devamında Van Gölü bölgesinden gelen tarihi yolla Horasanda birleşir. Köprüküy'de güneyden gelen Muş yolu ile buluşur ve Pasinler'e ulaşır. Deveboynu eşiğini aştıktan sonra Erzurum'a varmaktadır. Makalemize konu alan yol, Köprüküy'ü geçtikten sonra Pasinler'e varmadan Kuzeye döner. Kısaca yolun güzergâhını şöyle tarif edebiliriz. Erzurum Deveboynu geçidi-Pasinler-Esendere-Örentaş-Çimenli-Yanıktaş-Narman'ın batısından geçen yol Araköy-Ünlükaya-Oltu-Akşar-Göle'yi geçerek Ardahan'a ulaşır. Erzurum'u Ardahan'a ulaştıran yol 241 km.'dir. Bu güzergâh üzerindeki kalelere baktığımızda Erzurum Kalesi (Foto 1-2), Uzunahmet Kalesi (Foto 5-6), Pasinler Kalesi (Foto 3-4, Çizim 1), Ünlükaya Kalesi, Oltu Kalesi (Foto 9-10) başta olmak üzere pek çok kale ve yerleşme bulunmaktadır. Bu tarihi yol Doğu Anadolu'yu Gürcistan'a bağlaması nedeniyle önemlidir. Yolun önemi günümüzde daha iyi anlaşılmasına başlanmış şehirlerarası yol haline getirilmeye çalışılmaktadır (Harita 3).

İkinci Tarihi Yol Ağı

İkinci tarihi yolumuz ise yine aynı güzergâh üzerindedir. Erzurum-Deveboynu-Pasinler-Köprüküy-Çobandede Köprüsü-Horasana-Horasandan kuzeye dönen yoldur. Yine bu yol Süngütaş (Zivin), Karaurgan-Kurbançayırı-Yeniköy-Gaziler-İçmesu-Akşar-Göle-Ardahan ve İçmesu'dan sonra Doğuya doğru ayrılmaktadır. Bu yol daha eski bir yol olma özelliği taşır ve İçmesu-Timurkişla-Şenkaya-Tahtköy'den sonra Akşar'da yol diğer yol ile birleşir. Akşar, yolların kesişme noktasıdır. Erzurum-Narman-Oltu'dan gelen yol ile söz konusu tarihi yol Akşarda birleşerek Ardahan'a varmaktadır. Bu tarihi yolun uzunluğu 263 km'dir (Harita 4).

Söz konusu tarihi yolumuz üzerinde Erzurum Kalesi, Uzunahmet Kalesi, Pasinler Kalesi, Süngütaş (Zivin) Kalesi (Foto 7-8, Çizim 2), Gaziler Kalesi (Foto 11-12) yer almaktadır.

Sonuç

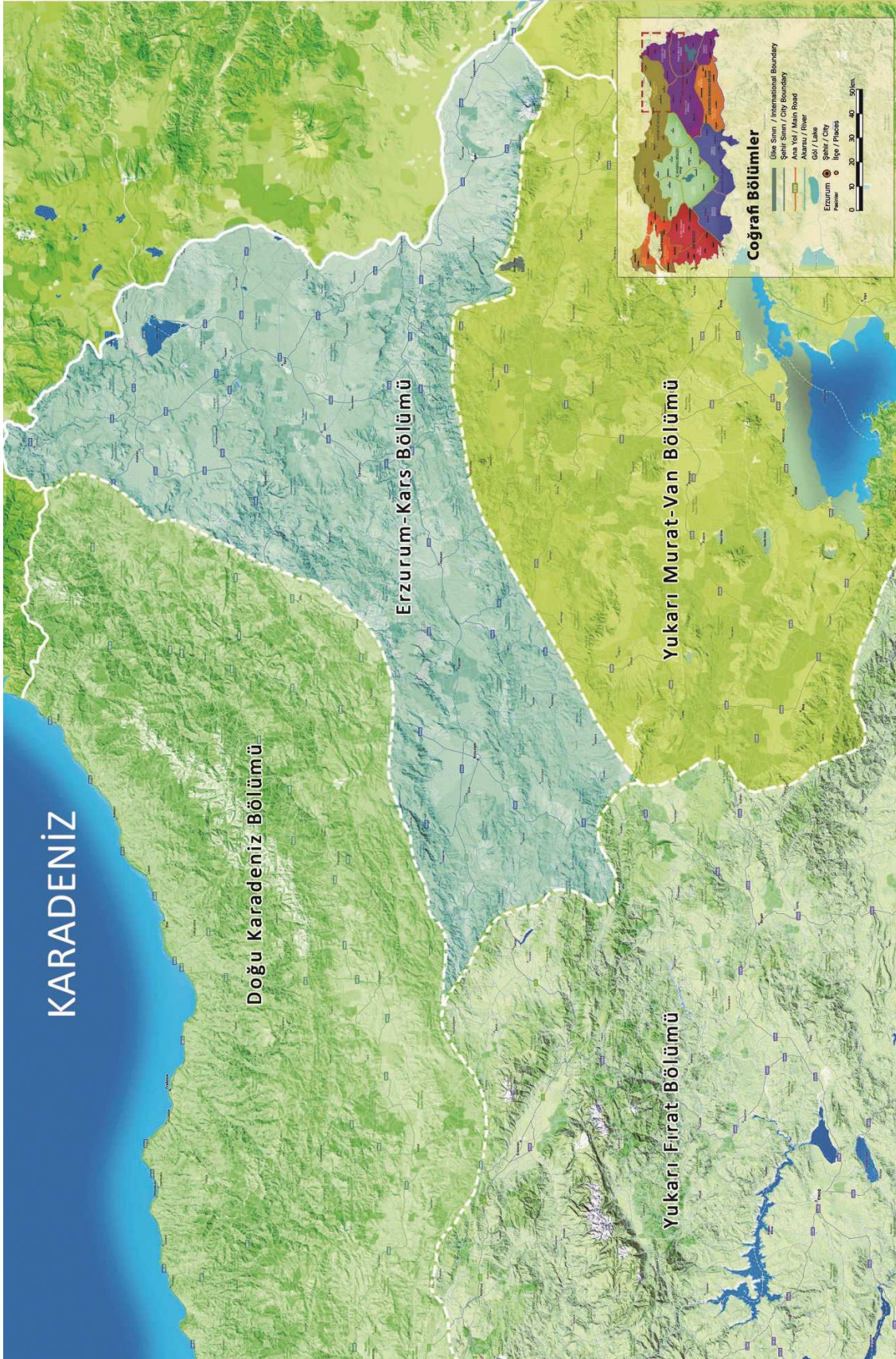
Doğu Anadolu yollarının doğu-batı yönlü olduğu ve ilkçağdan günümüze kadar bölgeye egemen olan bütün kültürlerin kullandığı anlaşılmaktadır. Erzurum bölgesinde toplanan yolların Karadeniz ve Kafkasya bağlantılarını ortaya koymak oldukça zordur. Dağların doğu-batı doğrultulu olması yollara kolay kolay geçit vermemektedir. Dar vadilerden oluşan yolların güzergâhlarına kaleler kurulmuştur. Bu kalelerden bazıları yol kontrol amaçlı kurulmuş, bazıları ise merkezi kaleler olarak yapılmıştır. Makalemizde ele aldığımız kuzeye açılan bu yol güzergâhı üzerinde kurulan merkezi kaleleri görmekteyiz. Erzurum Kalesi, Uzunahmet Kalesi, Pasinler Kalesi, Süngütaş (Zivin), Gaziler Kalesi (Bardız), Oltu Kalesi merkez kale olma özelliği taşımaktadırlar.

Bizim bu çalışmayı yaparken ilginç olarak elde ettiğimiz sonuçlardan birisi de merkezi kalelerin Urartu Dönemi Kaleleri olma özelliği taşımasıdır. Ulaşım Yollarının İlkçağda kullanıldığını rahatlıkla ifade edebiliriz. Günümüzde Erzurum'u kuzeye, Karadeniz ve Gürcistan'a bağlayan yolların alternatiflerinin tarihin derinliklerinde gizli olduğunu görmemiz açısından bu çalışmanın faydalı olduğunu ifade etmemiz mümkündür.

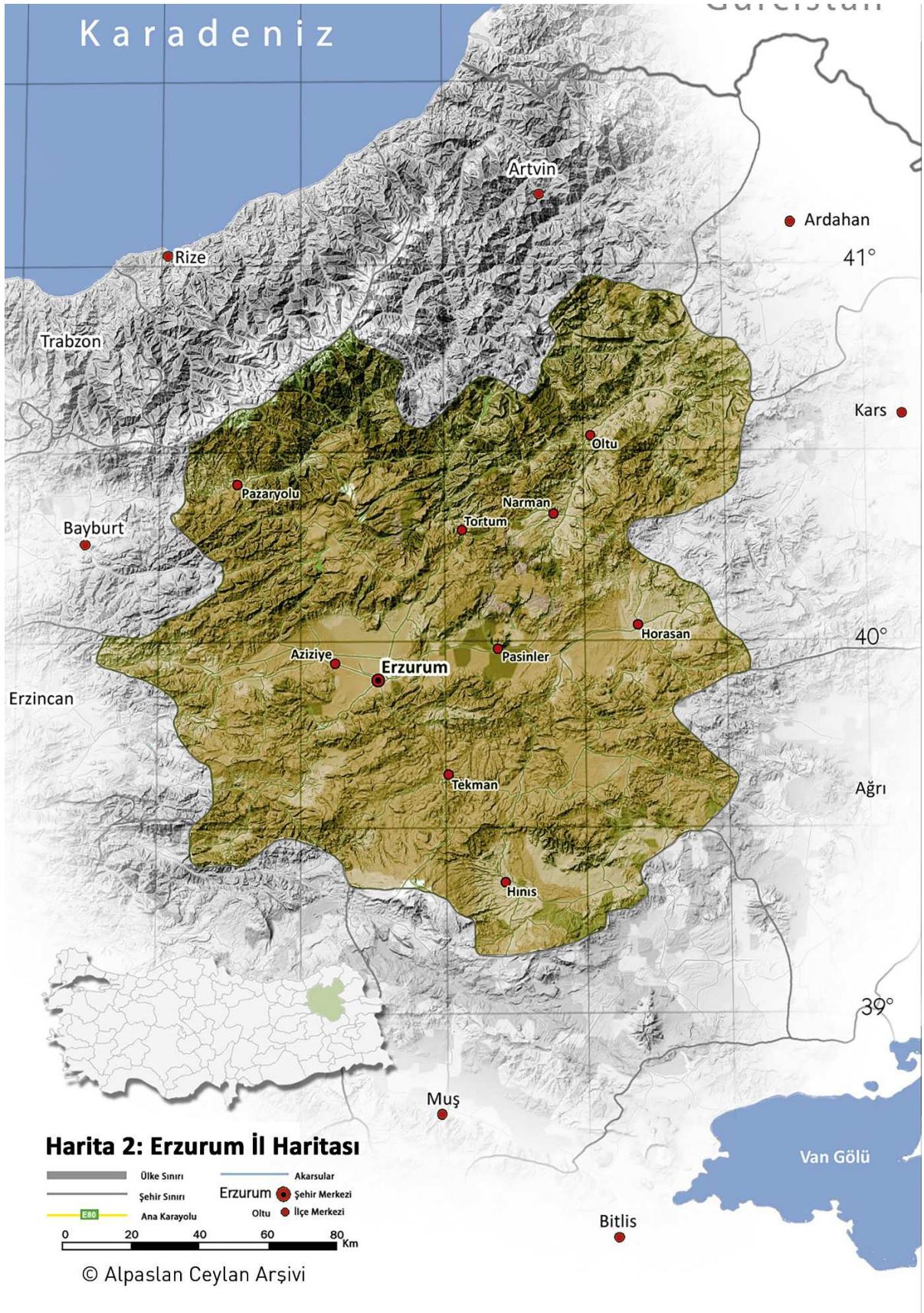
KAYNAKÇA

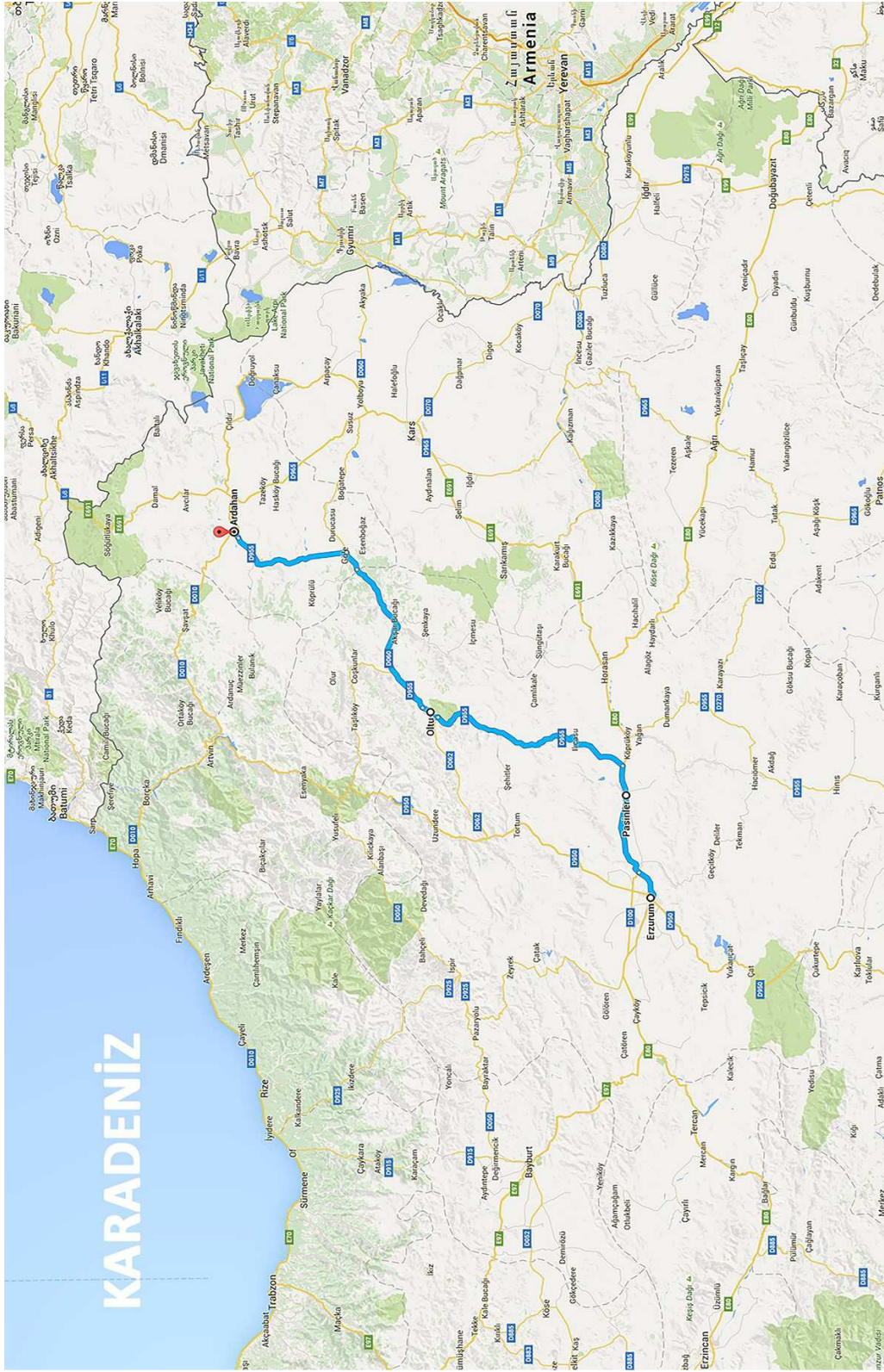
- ARINÇ, Kenan (2006). Türkiye'nin Coğrafi Bölgeleri II, Erzurum.
ARSEBÜK, Güven (1974). *Altınova'da Koyu Yüzlü Açıklı ve Karaz Türü Çanak Çömlek Arasındaki İlişkiler Sorunu*, Yayınlanmamış Doktora Tezi, İstanbul: İstanbul Üniversitesi Edebiyat Fakültesi.
ATALAY, İbrahim (2002). Türkiye Coğrafyası, 1992.
ATALAY, İbrahim-Kenan Mortan (2003). *Türkiye Coğrafyası*, İstanbul.
BALKAN, Kemal (1960). "Ein Urartaischer Tempelauf Anzavurtepe bei Pntos und hierentdeckte Inschriften", *Anatolia* S. V, 99-158.

- BELLİ, Oktay (1977).*Urartular Çağında Van Bölgesi Yol Şebekesi*, İstanbul Üniversitesi Edebiyat Fakültesi Doktora Tezi, İstanbul:İstanbul Üniversitesi Edebiyat Fakültesi.
- BELLİ, Oktay (1982). "Urartular", *Anadolu Uygarlıkları Ansiklopedisi-I*, İstanbul, 1982, s. 139-208.
- BİLGİÇ, Emin.-Baki ÖĞÜN (1974). Adilcevaz Kef Kalesi Kazıları, *Türk Arkeoloji Dergisi*C. 21, S. 1, s. 31-35.
- BİTTEL, Kurt (1945).*Ön Asya Tarih Öncesi Çağları: Mısır, Filistin, Suriye*. İstanbul.
- BURNEY, Charles A. (1957). "Urartian Fortresses and Towns in the Van Region", *Anatolian Studies* C.VIII, London, 1957, s. 157-209.
- BURNEY, Charles A.-David Marshall LANG (1971).*The Peoples of the Hills. Ancient Ararat and Caucasus*, London, 1971.
- CEYLAN, Alpaslan (2008). Doğu Anadolu Araştırmaları, Erzurum-Erzincan-Kars-Iğdır (1998-2008), Erzurum.
- CEYLAN, Alpaslan (2015). Doğu Anadolu Araştırmaları-II, Erzurum-Erzincan-Kars-Iğdır (2008-2014), Erzurum.
- DOĞANAY, Hayati (1983).*Erzurum'un Şehrsel Fonksiyonları ve Başlıca Planlama Sorunları*, Yayınlanmamış Doktora Tezi, Erzurum: Atatürk Üniversitesi Sosyal Bilimler Enstitüsü.
- DOĞANAY, Hayati (1989). Erzurum'un Genel Coğrafi Özellikleri, Şehr-i Mübarek Erzurum, Ankara, s. 242-254.
- EĞRİ, Sadettin (2012). "HitâySefâretnâmesi ve Kanunnâme-İ Çin-ü Hitây'da İpek Yolu İzlenimleri" *TurkishStudies* C. 7, S. 2, Ankara, Spring 2012, s. 411-422.
- ERİNÇ, Sırrı (1953).*Doğu Anadolu Coğrafyası*, İstanbul.
- ERKMEN, Mustafa-Alpaslan Ceylan (2003). "Pasinler Kalesi Kazısı 2001", 13. Müze Çalışmaları ve Kurtarma Kazıları Sempozyumu, Ankara, s. 17-28.
- ERZEN, Afif (1992).*Doğu Anadolu ve Urartular*. Ankara, 1992.
- GÖK, Yaşar (2007).*Horasan İlçesinin Coğrafyası*, Erzurum.
- GÜNAŞDI, Yavuz (2013).*Karasu (Yukarı) Havzasındaki Tarihi ve Arkeolojik Veriler*,Yayımlanmamış Doktora Tezi, Erzurum: Atatürk Üniversitesi Sosyal Bilimler Enstitüsü.
- HONİGMANN, Ernst (1970).*Bizans Devletinin Doğu Sınırı*, İstanbul, 1970.
- KLEISS, Wolfram-Harald HAUPTMAN (1976). *Topographische Karte von Urartu*, Berlin, 1976.
- KODAY, Saliha (2005).*Doğu Anadolu Bölgesi'nde Hayvancılık*, Erzurum.
- KOŞAY, Hamit Zübeyr (1964). "Pulur ve Güzelova (Erzurum Araştırmaları)", Atatürk Konferansları I, Ankara, s. 91-94.
- KOŞAY, Hamit Zübeyr (1984).*Erzurum ve Çevresinin Dip Tarihi*, Ankara.
- KOŞAY, Hamit Zübeyr-Hermann Vary (1964).*Pulur Kazısı*, Ankara.
- KOŞAY, Hamit Zübeyr-Hermann Vary (1967). *Güzelova Kazısı*, Ankara.
- KOŞAY, Hamit Zübeyr-Kemal Turfan (1959). "Erzurum-Karaz Kazısı Raporu", *Bulleten* C.XXIII, S. 91, Ankara, s. 349-413.
- KÖKTEN, İsmail Kılıç (1953). "1952 Yılında Yaptığım Tarih Öncesi Tarih Araştırmaları Hakkında" *Ankara Üniversitesi Dil Tarih ve Coğrafya Fakültesi Dergisi* C. XI, S. 2-4, Ankara, s. 177-209.
- KSENOFON (1962).*Anabasis, Onbinlerin Dönüşü*, İstanbul.
- MELİKİŞVİLİ,GeorgiAleksandrovic (1950)."Diauehi", *Vestnik Drenaj İstori*C. 34, S. 4, s. 26-42.
- MELİKİŞVİLİ,GeorgiAleksandrovic, (1954). *Nairi-Urartu (DrevncvoostocnyemeterialypoistoriinarodovZakav-kaz'ja I)*, 1954.
- ÖZGÜÇ, Tahsin (1961). "Altın-tepe Kazıları-Excavations Altın-tepe" *Bulleten* C.XXV, S. 98, s. 253-290.
- ÖZGÜÇ, Tahsin (1966).*Altın-tepe I: Mimari Anıtları ve Duvar Resimleri*, Ankara, 1966.
- ÖZGÜÇ, Tahsin (1969). *Altın-tepe II*. Ankara, 1969.
- ÖZGÜL, Oktay (2011). *Eskiçağ'da Yukarı Aras Vadisi*, Yayınlanmamış Doktora Tezi, Erzurum:Atatürk Üniversitesi. Sosyal Bilimler Enstitüsü.
- PEHLİVAN, Mahmut (1984).*En Eski Çağlardan Urartu'nun Yıkılışına Kadar Erzurum ve Çevresi*, Yayınlanmamış Doktora Tezi, Erzurum: Atatürk Üniversitesi Sosyal Bilimler Enstitüsü.
- PEHLİVAN, Mahmut (1991).*Daya (e) ni /Diau (e) hi*. Erzurum, 1991.
- SAGONA, Antonio G. (1999). "The Bronze Age-The Iron Age Transition in Northeast Anatolia: a view from SosHöyük", *Anatolian Studies* 49, London, 1999, s. 153-157.
- SAGONA, Antonio G. (2000)"SosHöyük and the Erzurum Region in Late Prehistory: a Provisional Chronology for Northeastern Anatolia Area",*Anatolica XI Chronologies des pays du caucases et de L'euphrate aux I ve III e Millenaires*, edited by c. Morro and H. Hauptmann, Paris, 2000, s. 329-373.
- SAGONA, Antonio G.-Mustafa Erkmen-Cladio Sagona (1997). "Excavations Sos Höyük 1995", XVIII. *Kazı Sonuçları Toplantısı-I*, Ankara, 1997, s. 137-143.
- SARAÇOĞLU, Hüseyin (1989).*Doğu Anadolu Bölgesi*, İstanbul.
- SELEN, Sadi (1943). "Türkiye'nin Yol Sistemi", *Türkiye Coğrafya Dergisi* I-IV, 1943, s. 352-371.
- ŞENYURT, S.Yücel (2005). *Büyükardıç*. Ankara.
- ŞENYURT, S.Yücel (2005).*Tasmasor*, Ankara.
- ŞENYURT, S.Yücel.-Hamza Ekmen (2005).Tetikom Höyük: Pasinler Ovası'nda Bir Demir Çağı Yerleşmesi, Ankara.
- ŞENYURT, S.Yücel-Resul İbiş (2005).*Güllüdere*, Ankara.
- ŞENYÜREK, Muzaffer (1944). "Tebliğler: Anadolu'da Bulunan İki Yeni Alete Paleolitik Alete Dair Bir Not", *Dil Tarih ve Coğrafya Fakültesi Dergisi*, II/ 2, Ankara, s. 348-352.
- TARHAN, Mehmet Taner (1976-1977). "Van Bölgesinde Urartu Araştırmaları-I: Askeri ve Sivil Mimariye Ait Yeni Gözlemler". *AnArIV-V*, Ankara, s. 273-304.
- TARHAN, Mehmet Taner (1978).*M.Ö. XIII. Yüzyılda Uruatri ve Nairi Konfederasyonları*, Basılmamış Doçentlik Tezi, İstanbul: İstanbul Üniversitesi Fakültesi.
- TARKAN, Tevfik (1974).*Ana Çizgileriyle Doğu Anadolu Bölgesi*", Atatürk Üniversitesi 50. Yıl Armağanı, Erzurum ve Çevresi, Erzurum, s. 7-22.
- TOZLU, Selahattin (1997).*Trabzon-Erzurum-Beyazıt Yolu (1850-1900)*, Basılmamış Doktora Tezi, Erzurum: Atatürk Üniversitesi Sosyal Bilimler Enstitüsü.
- TUNCCEL, Metin (2011). "Erzurum İlinin Coğrafi Özellikleri", Bir Şehir Var Yaylada ERZURUM, İstanbul, s. 257-294.
- ÜNAL, Çiğdem (1994).*Pasinler İlçesinin Coğrafi Etüdü*, Yayınlanmamış Doktora Tezi, Erzurum: Atatürk Üniversitesi Sosyal Bilimler Enstitüsü.
- ÜNGÖR, İbrahim (2015). "Urartu Kale Kazıları (Pasinler Kalesi)", *Uluslararası Doğu Anadolu Güney Kafkasya Kültürleri Sempozyumu*, Cambridge Scholars Publishing II, s. 432-442.
- YILMAZ, Özer (1984).*Horasan-Sarıkamış Arasındaki Aras Nehri Havzasının Fiziki ve Tatbiki Fiziki Coğrafyası*, Yayınlanmamış Doktora Tezi, Erzurum: Atatürk Üniversitesi Sosyal Bilimler Enstitüsü.
- YÜCEL, Talip (1964).*Avrupa'nın Ekonomik Yapısı*, Ankara.

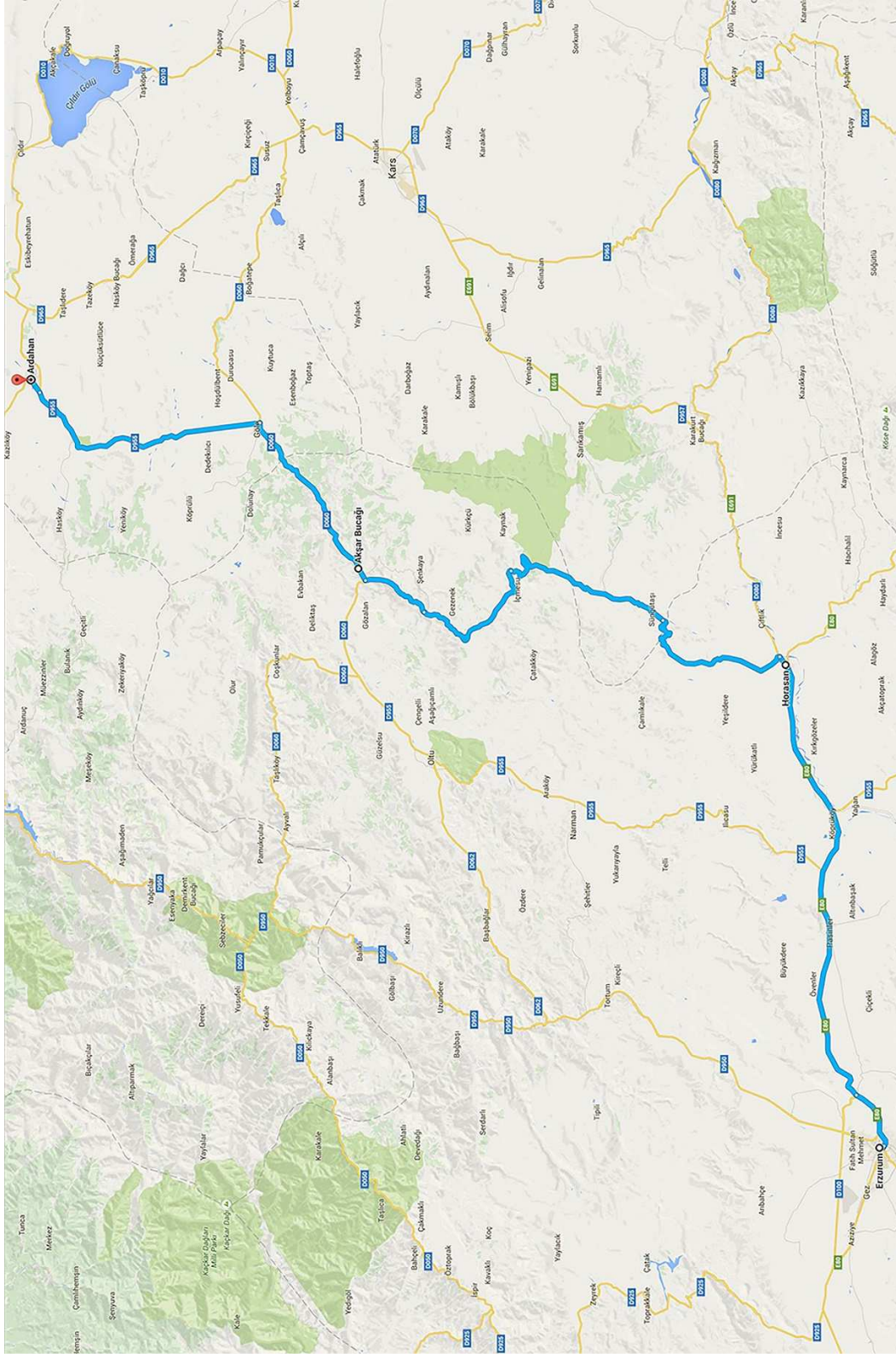


Harita 1: Doğu Anadolu Haritası





Harita 3: Erzurum-Pasinler-Oltu-Ardahan Yolu



Harita 4: Erzurum-Pasinler-Horasan-Ardahan Yolu



Foto 1. Erzurum Kalesi Genel Görünüm



Foto 2. Erzurum Kalesi Kazı Çalışmalarından Görünüm



Foto 3. Pasinler (Hasankale) Kalesi Genel Görünüm



Foto 4. Pasinler (Hasankale) Kalesi Urartu Kralı Menua Dönemine Ait Sur Duvarı



Foto 5.Uzunahmet Kalesi Genel Görünüm



Foto 6.Uzunahmet Kalesi Sur Duvarlarından Görünüm



Foto 7.Zivin (Süngütaşı) Kalesi Genel Görünüm



Foto 8.Zivin (Süngütaşı) Kalesi Genel Görünüm



Foto 9. Oltu Kalesi Genel Görünüm



Oltu Kalesi Sur Duvarlarından Görünüm

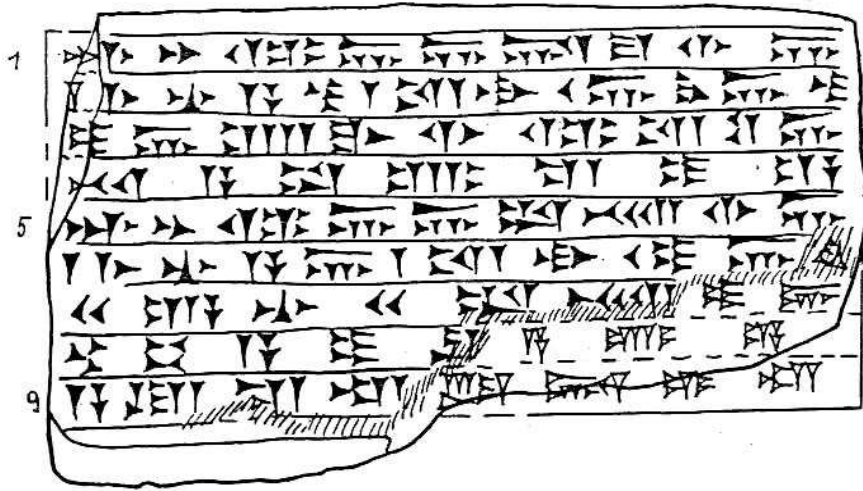
Foto 10.



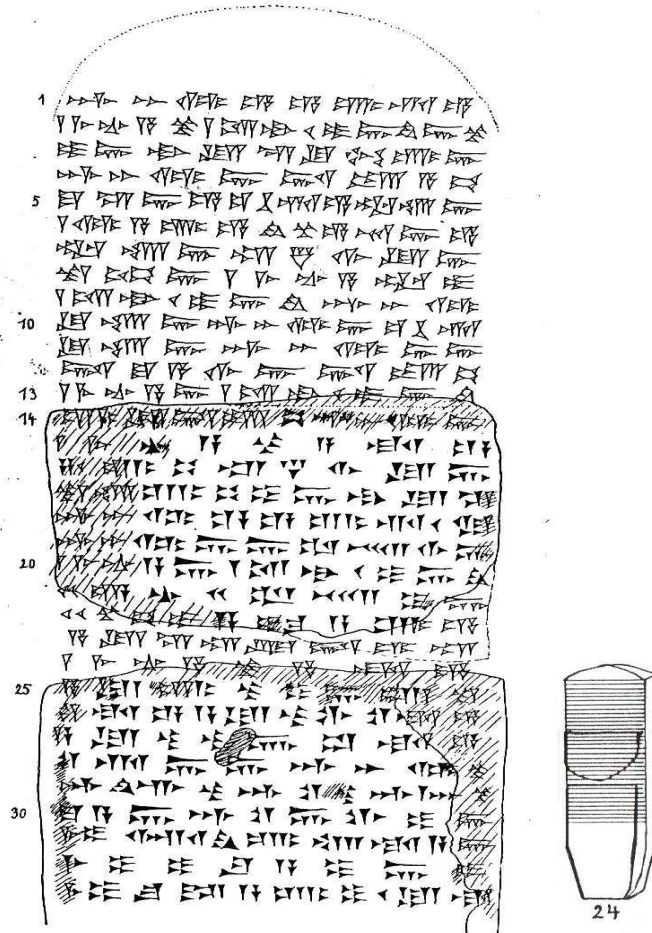
Foto 11. Bardız Kalesi Genel Görünüm



Foto 12. Bardız Kalesi Genel Görünüm



Çizim 1. Pasinler Kalesi Yazıtı



Çizim 2. Zivin (Süngütaşı) Kalesi Yazıtı