



Uluslararası Sosyal Araştırmalar Dergisi

The Journal of International Social Research

Cilt: 9 Sayı: 42 Volume: 9 Issue: 42

Şubat 2016 February 2016

www.sosyalarastirmalar.com Issn: 1307-9581

## ÜST GELİR GRUBUNUN SOSYO - MEKANSAL AYRIŞIMI, "ANKARA BİLKENT ANGORA EVLERİ ÖRNEĞİ" SOCIO-SPATIAL SEGREGATION OF HIGH INCOME GROUPS "THE CASE OF ANGORA HOUSES IN BILKENT ANKARA"

Tuğçe ŞANLI\*  
Nihan ÖZDEMİR SÖNMEZ\*\*

### Öz

Bu çalışmada üst gelir grubunun sosyo-mekansal ayrışımı Ankara kentinde Bilkent, Angora Evleri özelinde incelenmektedir. Bu kapsamda Ankara kenti içerisinde yer alan ayrılmış kapalı toplulukların, kapılı sitelerinden biri (Gated Community) örneklem alan olarak ele alınacaktır. Bu araştırma kapsamında; ayrışma, sosyal tabakalaşma, ayrışmanın yapı taşları, ayrışmanın oluşum süreçleri, kent ve kentliye olan etkileri, ayrışmaya etki eden içsel ve dışsal faktörler, üst, orta ve alt gelir gruplarının kent içindeki yerleri, üst gelir grubunun sosyo-mekansal ayrışımı; teorik çerçeve, mevcut durum ve örnekler kapsamında, seçilen örneklem alanında yapılan araştırmalar sonucu elde edilen bulgular ışığında değerlendirilmektedir. Örneklem alanında yapılan anket çalışmasıyla, bu bölgede yaşayan grubun, sosyo-mekansal ayrışmaya ne kadar katıldığı, mekânsal tercihleri, kent içerisindeki davranışları ve tüketim alışkanlıkları bağlamında incelenirken, kentsel politikaların da ayrışma ve seçilen gruba etkisi bu anlamda değerlendirilmektedir.

**Anahtar Kelimeler :** Toplumsal Tabakalaşma, Ayrışma, Sınıf, Eşitsizlik, Sosyal Ayrışma, Mekânsal Ayrışma, Üst Gelir Grubu, Tüketim Kültürü, Korunaklı Topluluklar / Yerleşimler / Alanlar.

### Abstract

In this study socio-spatial segregation of high income groups will be examined in the example of Bilkent, Angora Evleri. Segregation, social stratification, structures of segregation, and its explicit and implicit effects to the urban space and to urban-dwellers, their new consumption patterns in urban area will be examined with theoretical framework and past-present examples. After finishing the theoretical framework research, with the light of diagnosis, questionnaires will be sent out in the chosen area, where the high income groups live in Ankara. With the findings of survey, which made in the sampling area, how this sampling group participates to socio-spatial segregation will be explicated. Spatial choices, behaviours in the city and consumption habits of this group will be examined, and also effects of urban policies will be analysed to segregation in the city and to the sampling group.

**Keywords:** Social Stratification, Class Structure, Inequality, Social and Spatial Segregation, High Income Groups, Gated Communities, Changing Consumption Culture.

## 1. GİRİŞ

Toplumda ekonomik eşitsizlikler beraberinde yaşamın her alanında eşitsizliği getirmekte ve küreselleşme/serbest piyasa ekonomisi bu eşitsizliği körüklemektedir. Bu da beraberinde uçurumları uzun mesafeli kutuplar haline getirmekte ve üst sınıf olarak tabir edilen kesimin kendisi gibi olmayanları "öteki"leştirilmesi de bu süreci hızlandırmaktadır. Bununla birlikte kendi gibi olmayanları "öteki"leştiren ve üst, orta-üst gelir grubuna dahil edilen kesime bir de suç, şiddet korkusu eklenince, güvenli sitelerin oluşumu gibi yaşama mekânındaki ayrışma çok daha keskin hatlarla ve kaçınılmaz bir şekilde oluşmaya başlamıştır. Ancak kutuplaşmanın gittikçe belirginleşmesi, yaşam stillerinin, tüketim alışkanlıklarının değişmesi ve izlenen kentsel politikaların da katkısıyla önceleri barınma mekânlarında gözlemlenen ayrışma artık eğitim, alışveriş, rekreasyon gibi kentin pek çok alanında karşımıza çıkmaya ve kent parçaları bu doğrultuda biçim kazanmaya başlamıştır.

Küreselleşmenin egemen olduğu şu günlerde, bu süreçlere ayak uydurur nitelikte hızla gelişen ayrışma, toplumsal tabakalaşma sorunları ve bunun sosyal ve mekânsal etkileri gündeme gelmiştir. Bu anlamda ülkemizde yaşanan süreçlere bakıldığında 1980 öncesi ve sonrası olmak üzere iki farklı dönem ve iki farklı ayrışmanın biçimlendiği gözlemlenmektedir. 1980 öncesi Türkiye'sine bakıldığında ayrışma daha mütevazı ölçeklerde gecekondular-apartman biçimindeyken, 1980 sonrası yaşanan ekonomik değişimlerle ithal ikameci politikalardan vazgeçilip neo-liberal politikaların uygulanması sonucunda, sosyo-mekânsal ayrışmanın, gelir dağılımındaki adetsizliğin derinleşmeye başladığı bir sürece girilmiştir. Sosyal ayrışmanın sonucu olan tüm bu oluşumlardan kentlerin mekânsal yapısı da payını almıştır.

Dünyada ve ülkemizde yaşanan ayrışmanın Ankara'da gözlenen boyutu ve ayrışmanın sadece konut alanlarında veya sadece fizik mekânda gerçekleşmediğinin nedenlerini ve etkenlerini değerlendiren bu makalede varılmak istenen nokta; toplumun diğer kesiminden, sahip olduğu gelir durumuyla belirgin

\* Arş. Gör., (Newcastle University'de doktora öğrencisi), Mardin Artuklu Üniversitesi, Mimarlık Fakültesi, Mardin

\*\* Doç. Dr., Gazi Üniversitesi, Mimarlık Fakültesi, Şehir ve Bölge Planlama Bölümü, Maltepe, Ankara, nihansonmez@gmail.com

olarak ayrıışan grup sadece maddi durumuyla bu ayrıışmayı vurgulamadığı, maddi durumun yönlendirdiği/şekillendirdiği; eğitim, meslek, tüketim kültürü, kentte kullandığı mekânlar ve sahip olduğu yaşam çevresiyle de başta dışladığı kesimden, yaratmaya çabaladığı ütopyasıyla kendisini soyutlamakta olduğudur. Bu anlamda ortaya konacak etken ve nedenlerin belirlenmesiyle; derinleşen kentsel kutuplaşmaya karşı geliştirilecek kentsel politikalar ve planlama disiplininin iş birliğinde getirilecek çözüm önerilerine katkıda bulunabileceği ve bu anlamda kentsel gelişim açısından önem taşıdığı düşünülmektedir.

## 2. YÖNTEM

Araştırmanın amacına yönelik olarak yapılan değerlendirmeler üç temel hipotez altında gruplandırılarak yapılmıştır.

1. Toplumsal Ayrıışma Mekânı Biçimlendirir. Toplumsal ayrıışmanın mekândaki biçimlenişi; eğitim, alışveriş, eğlence, rekreasyon mekanları ve ulaşım araçları tercihleriyle de ilişki içerisinde gelişir.
2. Toplumsal Ayrıışma Kentli Davranışlarını Biçimlendir/Yönlendirir. Kent sistemine katılım, tüketim kültürü ve alışkanlıkları, aldığı eğitim sonucu seçtiği meslek bu biçimlenişin ve yönlendirmenin bileşenleri arasındadır. Bu bileşenlerle birlikte toplumsal ayrıışma beraberinde bir grubun kendisi dışındakileri hem sosyal hem de mekânsal anlamda yok saymasını getirmektedir.
3. Kentsel Politikalar Ayrıışma Şekillendirir/ Ayrıışma Kentsel Politikalara Yön Verir. Yönetim değişen ekonomiden etkilenir ve bunu kendi politikalarına yansıtır. Yönetim, ister üst gelir grubu olsun ister alt gelir grubu, oy beklediği kesim ve hizmet verip hitap etmek istediği kesim ile karşılıklı çıkar ilişkisi içindedir. Sosyal ve ekonomik üstünlüklere sahip sınıflar yönetim ve kentsel politikalar anlamında da güç dengeleri doğrultusunda hâkimiyet kurabilir.

Hipotezlerin sınanması anlamında, araştırmaya yön verecek kavramlarla birlikte, teorik çerçevede elde edilen değerlendirmeler, dünya ve Türkiye süreçlerinde üst-orta ve üst gelir grupları özelinde incelenmiştir. 1980 sonrası Türkiye sürecine ağırlık veren bu çalışmada, ayrıışmanın oluşum, gelişim ve biçimlenişi Bilkent Angora Evleri kullanıcıları özelinde irdelenmiştir. Bu anlamda; örneklem alan özelinde daha önceden yapılmış çalışmalar incelenmiş ve yapılan özgün alan çalışmasıyla birlikte yeni bulgulara ulaşılarak hipotezler test edilmiştir.

Konunun ve seçilen alanın araştırmada bir takım sınırlılıklara sebep olmasıyla birlikte; yaklaşık 1400 hanenin yaşadığı Angora Evlerinde, örneklem alan çalışması kapsamında hanelerin birçoğuyla iletişim oldukça güç gerçekleşmiştir. Örneklem alanda anket çalışması için %10'luk bir örneklem yüzdesine ulaşmak hedeflenmiştir. Ancak alanda yaşanan iletişim güçlükleri, dışa kapalı, korunaklı sitede yaşayan sakinlerin böyle bir araştırmaya katılmak istememeleri sebebiyle, hanelerin çoğuyla görüşülmeye çalışılsa da, %10'luk örneklem için ancak 150 haneye anket ulaştırılabilmiş, bu 150 haneden ise sadece 50'sinden ankete dair cevaplar elde edilebilmiştir. Bu sınırlılıklar sebebiyle de örneklem yüzdesi ancak %3,5 olabilmıştır.

## 3. TEMEL KAVRAMLAR

### 3.1. Toplumsal Tabakalaşma ve Sınıfsal Ayrıışma

Sermeye birikiminin ekonomiyi şekillendirdiği toplumlar, sınıf toplumları olarak tanımlanmaktadır. Bu toplumlarda, kar amaçlı üretim ekonominin itici gücünü oluşturur (buna bireysel sermaye sahipliği de dahildir). Özel mülkiyet ve sermaye sahibi olabilme adaletsizdir. Tüm bunların bütününde ortaya çıkan sınıf çatışması da hem ekonomide hem de siyasette önemli bir yere sahiptir (Giddens, 2001).

Sınıfsal ayrıışmanın yapısı tanımlanırken, prestiji yüksek okullarda eğitim görmüş olmak, sosyal kulüp üyeliği, politika belirlemede aktif rol oynayan gruplarda yer almak gibi bazı somut özellikleri değerlendirilmektedir. Yani bireyin hayat görüşleri, yaşam stili ve sınıfsal konumu ve diğer sınıflarla ilişkileri dikkate alınmaktadır. Bu noktada da insanların sınıf tabanlı, sınıfsal davranışlar sergilediği vurgulanmaktadır (Aslan, 2007).

Sınıfsal ayrıışmanın belirginleşmesi kentsel eşitsizliği körüklemekte, artan eşitsizlik de ekonomik ve sosyal üstünlüklü kesim ile bu üstünlüklerden yoksun kesimin kentsel mekânda çakışması doğurmaktadır. Dönem artık sınıflar arası mesafelerin, farklılığın en üst düzeyde yaşanmakta olduğu bir dönemi getirmiştir. Artan zenginlik de beraberinde farklılaşan talepler, gereksinim ötesi istekleri getirmiş, sonuçta da değişen tüketim kültürü ve yeni yaşam biçimleriyle farklılaşp ayrıışma kuvvetlenmiştir.

Sınıfsal ayrıışmanın bir diğer boyutu olan değişen tüketim kültürü; toplumsal düzeyin dile gelişi olarak betimlenmekte ve kişilerin kendi beğenileri doğrultusunda sahip oldukları şeylerin aslında o kişinin toplumda sahip olduğu konumsal durum ve konunun yükselme-alçalma eğilimlerinde belirlendiğini vurgulanmaktadır (Aytaç, 1995). Yani bir diğer anlamda, varlıklı kesimin ihtiyacından fazlasını gösteriş amaçlı tüketmesidir. Gösterişçi tüketime yönelen aile, çevresine kendi toplumsal konumuyla ilgili mesajlar vermekte ve bir anlamda sahip olduklarını yaptığı tüketimle teşhir etmektedir (Ayata S., Ayata A. 2000).

### 3.2. Sınıf / Statü Farklılıklarına Dayalı Sosyal Ayrıışma Mekân İlişkisi

Tabakalaşmalar/kutuplaşmalar birbiriyle zincirleme ilişki içinde 3 aşamada kurgulanmıştır. Bunlardan ilki ekonomik kutuplaşmadır; yeni endüstrilerde; çok sayıda düşük ücretli işçi ile az sayıda

yüksek ücretli uzman aynı anda yer almaktadır. Bu durumda kutuplaşmış gelir dağılımı egemenliğini göstermektedir. İkinci aşama olan sosyal kutuplaşma aşaması; ekonomik kutuplaşmanın bir sonucu olarak ortaya çıkmakta ve sınıfların enformasyon teknolojilerine mesafeleri, sahip oldukları erişebilirlik düzeyleriyle birlikte belirginleşmektedir. Üçüncü aşama olan mekânsal kutuplaşma ise; sosyal kutuplaşmanın bir sonucu olarak ortaya çıkmakta ve devlet müdahalesinin zayıf olduğu alanlarda kutuplaşmış - tabakalaşmış toplum, mekânsal olarak da benzer kutuplaşma ve tabakalaşmaları sergileyerek ayrılmış kent parçalarına neden olmaktadır (Özkan, 2004).

Sınıfsal ayrışmanın, kutuplaşmanın somut, gözle görülür temsilcileri mekânlar, dolayısıyla da kentsel faaliyetlere katılımın gerçekleştiği kent mekânlarıdır. Önceleri sanayileşme ve sanayi faaliyetlerinin mekânı biçimlendirdiği kentler görülmekteyken, sermayenin dönüşümü ve neo-liberal politikalarla gündeme gelen kapitalizm ve küreselleşme süreçleri ile şekillenen kent mekânları karşımıza çıkmaktadır.

20. yüzyıla birlikte kent ve toplumun çözümlenmesi adına yeni kuramlar üretilmeye başlanmıştır. "Kentsel ekoloji kuramı" nı ortaya çıkaran ve ekolojik yaklaşımı benimseyen Chicago okulu, kenti bir organizma olarak görür ve kent gelişimini süreçleri içerisinde ele alır:

- *Konsantrasyon*, kentler önce çekirdek alanlarını oluşturur ve kentler merkezde yoğunlaşır (centralization). Aşırı yığılmanın sonucu olarak merkezden çepere doğru gelişmeler yaşanır (decentralization).
- *Ayrılma*, belirli faaliyetlerin kentin belirli bir kesiminden ayrılması, finansal kurumlar, ticaret, ithalat, alışveriş merkezleri..vs. buna bağlı olarak yerleşim alanlarında da ayrılmalar gözlenir( sosyo-ekonomik olarak).
- *İşgal Ve Terk*, kimi kullanım yada grupların zaman içinde terk ettikleri bölgelerin başka bir grup tarafından işgali.
- *Hakimiyet ve Eğilim*, bir kullanımın hakimiyeti ve o kullanıma bağlı diğer kullanımların kent içindeki dağılımları. (Bu süreçte etken olan hakim kullanımın yanı sıra bu kullanımlara sahip oldukları avantajlar doğrultusunda sahip olabilen sınıftır.)
- *Ayrışma Ve Bütünleşme*, kimi kullanımlar ile sosyal grupların birbirinden ayrışması veya kendi içlerinde bütünleşmesi.(gated communities) (Bal, 1999, Günay, 2005).

Özellikle 20. yüzyılın sonlarına doğru hem gelişmiş ülkelerde hem de az gelişmiş ülkelerde sermaye birikimi ve sermayenin desteklenmesine yönelik politikalarla kentlerin yapılanmasında da önemli değişimler olmuştur. Bu değişimin belirgin özelliklerinden biri de sınıfsal düzlemde ayrışma/kutuplaşmanın artmasıdır. Bu halde, üst ve orta gelir grupları, kentlerin iç veya dış kesimlerinde kendilerine, yaşam stillerine uygun mekânlar yaratmaya yönelmekte ve kendisini diğer kesimden soyutlamaktadır (Şengül, 2002 ).

Tablo 1: Sosyal ve Mekânsal Ayrışmanın Belirleyicileri

Konut	Göreceli Ağırlık	MEKANSAL AYRIŞMA	SOSYO-MEKANSAL AYRIŞMA
Sınıfsal Gruplar			
Konut Çevresi Komşuluk Birimleri			
Kent			
İş	Göreceli Ağırlık	SOSYAL AYRIŞMA	
Arkadaşlar			
İletişim			

Kaynak: Schnell , Benjamini, 2005

Konut, kişinin dahil olduğu sınıfsal grup, konut çevresi komşuluk birimleri ve yaşadığı çevre, yaşadığı kent görece ağırlıklı olarak mekânsal ayrışmayı niteleyen unsurlar olarak sunulmaktayken, sahip olduğu iş ve meslek, çevresindeki arkadaşlar, dahil olduğu arkadaş grupları, iletişim kurduğu çevre, kullandığı iletişim araçları ve yöntemleri de görece ağırlıklı olarak sosyal ayrışmayı niteleyen unsurlar olarak değerlendirilebilir.

Sınıfsal ayrışmanın yıllar boyu süregelen aynası kentler olurken, ekonominin değişen yapısı, kentleri ve kent kültürünü de, kentlileri ve kentli kültür ve alışkanlıklarını da değiştirmede rol oynamaktadır. Yaşanan her aşamadaki sınıfsal farklılık, dönemin getirdikleriyle mekâna yansımaktadır. Barınma mekânlarında daha net gözlenen bu ayrışmada tüketim kültürünün değişmesi ve "kapitalizmin mekânsal

örgütlenmesi" (Yırtıcı, 2005), ayrışmaya farkında olarak ya da olmadan destek vermektedir. Sınıfsal grupların; ihtiyaç, tüketim, iş, meslek, kentsel faaliyetlerin kullanımı konusundaki talepleri ve sınıfsal konumunu yükseltme ya da sabit tutma anlamında gösterdiği çabaların bir sonucu olarak, ayrışma artık sadece barınma mekânlarında değil yaşamın pek çok alanında, kendisini mekânsal ve sosyal ayrışma olarak göstermektedir.

### 3.3. Ayrışmanın Mekânsal Biçimlenişi: Korunaklı Alanlar

Kentsel sorunlar temelde bütün toplumsal grupların günlük yaşam temelinde yer almış ortak tüketim araçlarının örgütlenmesi ve bu örgütlenmenin boyutlarıyla ilişkilidir. Konut, eğitim, sağlık, kültürel aktiviteler ve kültürel yapı, ticaret ve ulaşım bunların belirleyicileri olarak rol oynamaktadır. Kapitalizmi yaşayan toplumlarda bu durum sermayenin yoğunlaşması / birikmesi ve üretim araçlarının da benzer biçimde yoğunlaşması neticesinde tüketimin toplumsal düzeyde artması şeklinde gerçekleşmektedir. Bununla birlikte de tüketim araçlarının üretimi ve dağıtımıyla kar artırımına odaklı kapitalist mantık arasında temel bir çelişki ortaya çıkmaktadır (Castells, 1997). Bu noktada kentsel çelişkiler, ayrışmalar, eşitsiz ilişkiler ortaya çıkmakta ve mekânın tüketimi, muhtemel her alanda farklılaşmaktadır.

Güç ilişkileri doğrultusunda gelişim gösteren bu duruma bir de kentsel çelişkiler ve gerilimlerin eklenmesiyle güvenlik ihtiyacının artması ve ayrışan mekânın "ötekilere" karşı korunaklı hale getirilmesi eklenmektedir. Bu çerçevede "atomlara ayrılmış şehir"<sup>1</sup> sosyo-kültürel ilişkiler, güç dengeleri, sosyo-ekonomik üstünlükler doğrultusunda hizmet vermeye başlamıştır. Bu anlamda farklılaşan ve korunaklı hale getirilen her bir kentsel mekân hizmetini bu ilişkiler bağlamında vermektedir. Korunaklı konut yerleşimleri, korunaklı alışveriş, eğlence merkezleri, rekreasyon alanları, ayrılmış ulaşım talepleri ve kimi noktalarda bunları destekleyen kentsel politikalar, mekanda ayrışmanın sınırlarını netleştiren unsurları oluşturmakta, farklılaşan her bir hizmet için de farklılaşmış ve ayrılmış sunumları geliştirmektedir.

#### 3.3.1. Korunaklı Konut Yerleşimleri

Konut konusunda karşımıza çıkan en temel eşitsizlik ulaşılabilen konut pazarının türünü sınırlayan gelir düzeyidir. Ancak sadece gelir düzeyi bu durumun belirleyicisi olarak nitelendirilmediği yeterlidir. Sosyal, ekonomik ve toplumsal tüm kaygılar bütününde yani mülke ulaşmanın her adımında karşımıza çıkar. Bireylerin üretim hiyerarşisindeki konumlarına bağlı olarak gelişen kendi düzeylerindeki hiyerarşi ile birlikte, mekânsal olarak farklı konut sunumları ve sektörleri ayrılmakta ve sınıflandırılmaktadır. Ayrılmaya ve sınıflandırılmaya statü açısından açık bir ayrımcılığa yol açmakta ve bu alanlar geniş bir sembolik "teşhir alanı" haline gelmektedir (Castells, 1997).

Yaşadığımız son dönemde sosyal ve sınıfsal ayrışmanın konut alanlarına yansımalarının en açık örneği dışarıya kapalı korunaklı yerleşmelerdir. "Yeni bir yaşam çevresi değil, bütünüyle yeni bir yaşam alanı" (Dündar, Özcan, 2003) oluşturduğu vurgulanan, İçerideki ve dışarıdaki kavramlarının var olmasını sağlayan, özelleştirilmiş fiziksel alanlar olarak da tanımlanabilen bu yerleşmeler; konut alanları olabileceği gibi ticaret, rekreasyon, sanayi alanları da olabilmektedirler. Korunaklı yerleşmelerin temel özellikleri olarak; güvenliği temsil etmek, topluluk ve kimlik ruhunu arayan tüketicilerin dikkatini çekmek, rekabetçi ortamda üretici için pazar stratejisi sunmak, "davetsizi" dışarıda tutmak, çekici, lüks, rahat koşullar sunmak ve emlak değerini arttırmak sıralanabilir (Levent, Gülümser, 2004). Bununla birlikte ister kentin içinde ister de dışında yer alsın bu korunaklı alanlar, teknolojik donanım, güvenlik elemanları, ve yüksek duvarlar gibi araçlarla da kenti fiziksel olarak bölmektedir. Sonuçta da sosyal anlamda ayrıcalıklı yaşam isteği karşılanmak için gönüllü gettolaşma oluşturulurken, fiziksel açıdan ayrıcalıklı yaşam isteği sonucu tam donanımlı yerleşim alanları ortaya çıkmıştır (Özkan, 2004).

#### 3.3.2. Korunaklı Alışveriş, Eğlence, Rekreasyon Mekânları

Üretim ilişkilerindeki konumu doğrudan belirleyen gelir, eğitim ve mesleki düzey; ortak tüketimin düzeyini, türünü ve bunların kent sistemiyle olan ilişkisinde belirleyici görev almaktadır.

Son dönemlerde perakende ticaret büyük değişimlere uğramıştır, ölçek, mekân ve organizasyon boyutunda farklılaşarak nitelik değiştirmiş, dünyadaki ekonomik, politik ve sosyal yapılarla kent mekânlarında da değişimlere yol açmıştır. Bu yapılanma tüketicinin satın alma faaliyetlerinin, tüketicinin mekânsal davranışlarının ve tüketimin örgütlenmesinin farklılaşmasına ve çeşitlenmesine sebep olmuştur. Bu yeni yapılanmayla birlikte; nüfus artışı, gelir dağılımı, gelir seviyesi, enflasyon oranı, teknolojik gelişmeler, ulaşım ve iletişim, tüketicilerin nerede ve ne kadar para harcayacaklarını belirleyen en önemli

<sup>1</sup> "Şehirde oluşturulacak yeni bölgeler tek bir sınıfa ayrılmalıydı ve eski şehir merkezinde de zenginlerle yoksulların ayrılması gerekliydi... Şehirdeki her yerin özel bir görevi vardır ve şehrin kendisi de atomlara ayrılmıştır. 1950'lerin Amerikan orta sınıf banliyölerinde tek işlevli planlama en uç örneğine ulaştı; bloklar halinde muazzam sayıda ev inşa edildi; bu evlerde oturan ailelere hizmet amacıyla başka yerlerde bir cemaat merkezi, bir eğitim parkı, bir alışveriş merkezi, bir hastane kampüsü ve benzerleri kuruldu." (Sennett, R, 1996)

faktörler olarak belirlemekte ve bu faktörlerdeki düzensizlik ya da eşitsizlik, tüketici grupları arasındaki farkın daha da açılmasını sağlamaktadır (Sert, 1999).

Küreselleşmenin getirileri ve değişip gelişen teknolojiler eğlenceye hizmet eden alanlarda daha çok kullanılmaya başlamış, içerisinde eğlence hizmetini sunan mekânlar da bu anlamda yeni formlar kazanmaya başlamıştır. Yeni imkanlarla form değiştiren bu mekânlar daha geniş alan talep etmekte bu sebeple de kent merkezinden uzak, geniş alanlarda yer seçerek kentsel gelişmeyi yönlendirmeye önyak olmuştur. Ancak ileri teknoloji ile kurgulanan bu alanların aktif kullanımına üst ve orta üst gelir gurubu katılabilmektedir. Yeninin, farklı olanın prestijli olmayı desteklediği bu yeni dönemde üst düzey meslek sahipleri ve aileleri statüleriyle uyum sağlayacak yeni yaşam stilleri ve alanları arayışına girmişleridir. Bu yaşamın görselleştiren yeni, korunaklı konut alanları ve çevrelerinde kurgulanmış ve içerisinde eğlenceden, alışverişe her tür imkânı sunan, diğer korunaklı "center"ler bu yeni yaşamın destekleyicisi olmuşlardır (Gültekin, Onsekiz, 2005). Bu korunaklı merkezlerin bir başka özelliği ise ana ulaşım yollarını izleyerek alt kentlere doğru gitmeleri ve bu yeni bölgelerdeki toplu konut alanlarına yakın olma çabalarıdır (Osmay, 1998).

### 3.3.3. Ayrışma - Ulaşım, Ayrışmış Ulaşım Talepleri

Kentsel mekân tüm parçalarıyla ele alındığında tüm bu parçalar arasında ilişkiyi kuran ulaşım da değerlendirmeye alınmalıdır. Ulaşımın türleri, ulaşım için üretilen politikalar, farklılaşan tüketim alışkanlıkları sonrasında gelişen yeni ulaşım talepleri, farklı kesimlerin bu alanda talep ettikleri farklı ihtiyaçlar da bütünüyle yine bu alanın parçalarıdır.

Ücretli kesimindeki genel eğilimde; konut, iş, dinlenme, alışveriş gibi faaliyetler giderek daha belirgin bir biçimde birbirinden ayrılmaktadır. Bunun sonucu olarak da ulaşım araçlarına olan günlük bağımlılık daha çok artmaktadır. Ancak ulaşım araçlarına olan bağımlılığın artması sonucu oluşan ortak ulaşım alternatifleri, bazı gruplar için; sıkışıklık, baskı, zorunlu zamanlama ve kişiye yönelik tehlike anlamına gelebilmektedir. Bu sebeple, kişiler bundan kaçmayı, bağımsızlaşmayı, sınırlanmamış kişisel hareketlilik kabiliyetini arzulamaktadır, bu durumda da kişisel arabalar ortaya çıkmaktadır. Bireysel otomobil ekonomik bakımdan kapitalizmin bugünkü yapısı içinde bir zorunluluk halini almakta bunun yanı sıra da ideolojik olarak hakim kültürün temelinde yer alan bireycilik ve saldırganlığın gelişmesinde kendine zorunlu bir yer bulmaktadır (Castells, 1997).

Ayrışmış konut alanlarında yaşayan ve göreceli olarak ekonomik ve kültürel temelli avantajlara daha erişilebilir konumda olan kesim genellikle ayrılmış konut alanlarıyla, alışveriş-eğlence merkezleri ya da iş yerleri arasındaki yolculuklarında, bu mekânlar boyunca geliştirilen bağlantı yolları vasıtasıyla ve yüksek oranlardaki bireysel araba sahiplilikleriyle, toplu taşıma araçlarının karmaşasından uzakta, daha kolay bağlantı kurmaktadır.

### 3.3.4. Ayrışma ve Kentsel Politikalar

Kentsel çelişkilerin bir sonucu olarak ortaya çıkan yeni karmaşık durum sonucunda devlet bu çelişkileri çözmek adına daha çok müdahale yoluna gitmektedir. Fakat bu noktada sınıfsal ayrışma kendini sadece sosyal ve mekânsal olarak göstermekle kalmaz, sınıflı toplumun bir ifadesi olarak, devlet pratikte sınıflar ve toplumsal gruplar arasındaki güç ilişkilerine göre, genellikle de hakim sınıfların yararına hareket etmektedir (Castells, 1997).

1980 sonrası kentsel gelişmelerde, neo-liberal politikalar ve küreselleşme sürecinin gelişmiş ve azgelişmiş ülkelerin ve bu ülke kentlerinin üzerinde çok önemli etkileri vardır. Bu süreçte; eğitim, sağlık, ulaşım ve benzeri türden hizmetlerin sağlanmasında devlet elini göreceli olarak çekerken, bazı noktalarda da müdahaleleri ihale ve benzeri yöntemlerle özel sektöre bırakmıştır. Kent mekânına ilişkin düzenlemelerde de giderek gevşekleştirilmiş, planlama kurumları güçlerini yitirmeye başlamışlardır. Bu durumda da kentler ekonomik gelişmenin odakları haline gelmeye başlamışlardır..

### 3.4. Türkiye’de ve Ankara’da Yaşanan Sosyo-Mekânsal Ayrışma

Küresel süreçte bu günün kentleri artık toplumsal bölünmelerin, ayrışmaların, tabakalaşmanın ve farklı olma isteğinin "dışa vurumcu" mekânları haline gelmişleridir. Türkiye biryandan dünyada yaşanan ekonomik gelişmelere ayak uydururken Türkiye’nin kentleri de değişen ekonominin mekânsal boyutlarında da benzer bir aşamayı yaşamaktadır.

Yaşanan ekonomik dönüşüm süreçlerini Türkiye özelinde özetleyecek olursak;

- 1923 - 1953 dönemi: tarım ve ticaret sermayesine dayalı gelişim
- 1954 - 1980 dönemi: ithal ikameci sanayileşme politikaları altında sanayi sermayesi birikimine dayalı gelişme,
- 1980 - 2000 dönemi: liberal politikalara dayalı dışa açık koşullarda gelişme (Ataay, 2001),
- 2000’lerden günümüze: gelişen kapitalizm ve küreselleşme

Araştırmanın kapsamı gereği Türkiye için 1980 sonrası büyük önem taşıyan dönem ele alınacaktır. Bu anlamda 1980 sonrası yaşanan süreçlerin mekânsal özelliklerine bakmakta fayda vardır;

- Kentte konut sunumunun 1980 dönemine kadar daha çok küçük girişimci yapsatçılar eliyle yapılırken, 1980 sonrasında toplu konut yeni bir konut sunum biçimi olarak ortaya çıkmış,
- Sanayi tek tek yer seçerken, bu tarihten sonra organize bölgeler halinde gerçekleşmeye başlamış,
- Kamu ve özel sektör yönetim ve hizmetler merkezlerini kampüsler halinde geliştirmeye başlamış,
- Ulaşımında özel araç sahipliği yaygınlaşmıştır (Tekeli, 2001).

Dönemin farklılaşan konut alanları özelliklerine bakıldığında ise;

- Kentin çeperinde eskisinden farklı yöntemlerle ve ilişkilerle var olmaya çalışan kent yoksulları ( çöküntü alanları ve gecekondu)
- Merkezle çeper arasında bir yerlerde apartmanlar ve kooperatifler yoluyla kentteki paylaşım kavgasına katılmaya çalışan orta sınıflar
- Diğer uça kentten en prestijli alanlarında “kapattığı” arazilerde özel güvenlik sistemleri ile korunan yüksek duvarların ardında yaşayan ve artık terk ettiği kente, topluma dönüp bakmayan üst sınıflar görülmektedir (Işık , Pınarcıoğlu, 2001).

Bu anlamda konut sunumu ve taleplerindeki değişimler ve sınıfsal farklılaşmanın bu anlamda konut alanlarındaki değişimi yönlendirmesi, kamu ve özel sektörün mekânsal tercihlerindeki değişimler, artan ekonomik üstünlüklerle değişen tüketim kültürü ve artan özel araç sahipliği sosyo-mekânsal ayrışmanın Türkiye kentlerindeki temel belirleyicileri haline gelmektedir.

#### **3.4.1. 2000’lerden Günümüze Sosyo-Mekânsal Ayrışmanın Türkiye’deki Yansımaları**

Türkiye’de korunaklı yerleşmelerin oluşum süreci 1970lerin ortalarına kadar uzanmaktadır. İlk olarak ülkenin Kuzey ve Güney sahillerinde, sayfiye yerlerinde ikinci konut edinimi ile başlayan süreçte, bu türden konutların yılın belirli zamanlarında kullanılıp belirli zamanlarında boş kalmasından dolayı artan güvenlik ihtiyacı sebebiyle konutların etrafı duvarlarla çevrilmeye başlamıştır. Bu alanlar bir yandan korunaklı bölgeler oluştururken bir yandan da daha iyi bir yönetim ve görsel varsıllığın keşfini desteklemiştir. Bu noktada ilerleyen süreçlerde yaşanan ekonomik gelişmeler ve “gelir açığının yeni üst sınıfın elinde yükselmesiyle”, elitler yaşamlarını daha yüksek statüde devam ettirme isteği içine girmişlerdir. Artık bu grup için prestij yeni bir davranış biçimi haline gelmiş, ikinci, üçüncü özel araç edinimi de sadece pratikte kullanım amacı ile değil sembolik amaçlara hizmet etmek üzere gerçekleşmeye başlamıştır (Dündar, Özcan, 2003).

Son dönemde yaşanan bu değişimle birlikte prestijli sunum biçimleri kentlerin her alanında ortaya çıkmaya başlamıştır. Sunulan ister konut, alışveriş-eğlence merkezi olsun ister, çocukların eğitim alacağı okullar, ya da kullanılan ulaşım alternatifleri olsun üst katmanda ayrışan sınıfın talepleri çoğunlukla daha iyiye, daha seçkin olana, daha kendi gibi olana yakın olma arzusuyla şekillenmektedir. Genelden uzak korunaklı yaşam “adaları”, yine korunaklı alışveriş-eğlence merkezleri, korunaklı ve “seçkin” hocalarla kadrosunu kuran özel eğitim kurumları, konforlu son model özel araçlar idealize edilmiş yeni bir yaşam biçimini gücü yetene sunmaktadır.

#### **3.4.2. Ankara Kentinde Planlama, Üst Gelir Gruplarının Sosyal ve Mekânsal Ayrışması**

Ankara kenti makroformunu tanımlayan en önemli etken 1990 Nazım Planıdır. Planın öngördüğü tarihe kadar kent içerisinde sıkışıp kalan merkez ve kimi yerlerde de konut alanlarının kent dışına desantrilizasyonu bu dönemde gündeme gelmiştir. Yine benzer olarak 1990 Nazım Planı Kısmi Revizyonu, kent içerisindeki ayrılma eğilimlerine paralel olarak, üst gelir gruplarının ayrılmış konut taleplerini destekleyecek çözümler üretmiştir.

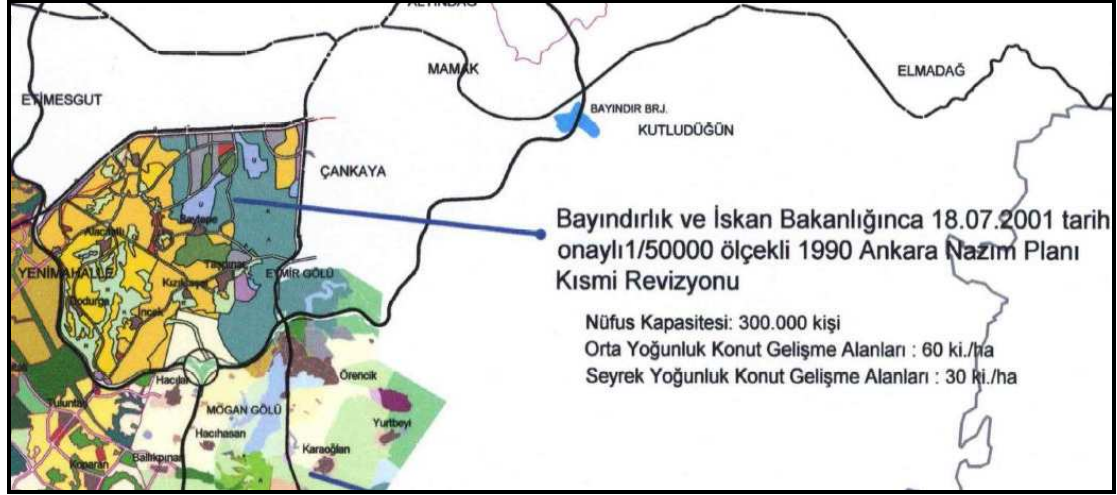
Bu planla kent; batıda İstanbul ve Eskişehir yolu aksları boyunca bir desantrilizasyona yönlendirilmiştir. İstanbul aksı boyunca ise orta ve alt gelir grupları için konut ve çalışma alanları açılması, Eskişehir yolu güneyinde ise kent içinde sıkışan idari kurumlar, yeni eğitim kurumları ve bu işlevlerin çekeceği üst-orta ve üst gelir grupları için konut ve yaşam alanlarının (alışveriş-eğlence-spor merkezleri) gelişmesi öngörülmüştür. Sonuçta da özellikle Eskişehir aksı boyunca Ümitköy, Konutkent, Koru Sitesi (son dönemde de Bilkent )gibi birkaç yoğun konut gelişimi oluşmuş, iş yerleri ve kamu kurumlarının da bu alana desantrilizasyonu ile bu aks güçlenmiştir. Dünya emek pazarının değişen yapısı sonucu sosyo-ekonomik statü ve prestijlerin mekânda da teşhiri için üst gelir grubunu aradığı en uygun alan olarak da Eskişehir aksının yeni, lüks, çağdaş hizmetler sunan apartmanları ve kapalı “kaçış ada” türü yerleşmeleri kendini göstermeye başlamıştır. Böylelikle önceleri kentten güneyinde Çankaya, GOP, Oran, Ayrancı gibi semtlerde yer seçen üst gelir grubu yeni açılımlarla birlikte batı aksındaki yayılıma katılmış ve korunaklı konut alanlarına yerleşmeye, “kaçış adalarına” gitmeye başlamışlardır (Şenyapılı, 2005).

1990 Planında alınan kararlar sonucunda ortaya çıkan gelişmeleri destekleyecek bir biçimde planın kısmi revizyonu gerçekleştirilmiştir. 1990 Nazım Planı Kısmi Revizyonu, kent içerisindeki ayrılma eğilimlerine paralel olarak, üst gelir gruplarının ayrılmış konut taleplerini destekleyecek çözümler üretmiştir. Yoğun konut gelişiminin gözlemlendiği Eskişehir Yolu-Konya Yolu arasındaki gelişmeleri yönlendirmek ve bu alanlarda mevzi planlarla toplu konut alanı ilan edilen alanlar için 1/50.000 ölçekte



Ankara 1990 Nazım Planı Kısmi Revizyonu plan çalışması yapılmış ve bu plan 2001 yılında Bayındırlık ve İskan Bakanlığınca onaylanmıştır. Bu anlamda 2023 Ankara Nazım İmar Plan Açıklama Raporu 1990 Ankara Nazım Planı Kısmi Revizyonu değerlendirmelerine bakıldığında kent yönetiminin ve planlama çalışmalarının sosyo-ekonomik farklılıklara yönelik ayrışmayı desteklediği açıkça görülmektedir.

“Plan onama sınırı 14.700 ha olan ve 3 etap halinde yaklaşık 7600 ha’lık bir alanda yaygın bir formda ağırlıklı *üst gelir yerleşimleri* oluşturabilecek plan kararı üreten bu plan ile bir yandan özel çevre koruma bölgesi ile bütünlenen, diğer yandan da Çayyolu çevresindeki *üst gelir yerleşimlerini* tamamlayan bir doku oluşturulmaya çalışılmıştır.” (2023 Ankara Nazım İmar Plan Açıklama Raporu, 2006).



Şekil 1: Angora Evleri'nin Ankara 1990 Nazım Planı Kısmi Revizyonundaki Yeri (Ankara Büyükşehir Belediyesi., 2006)

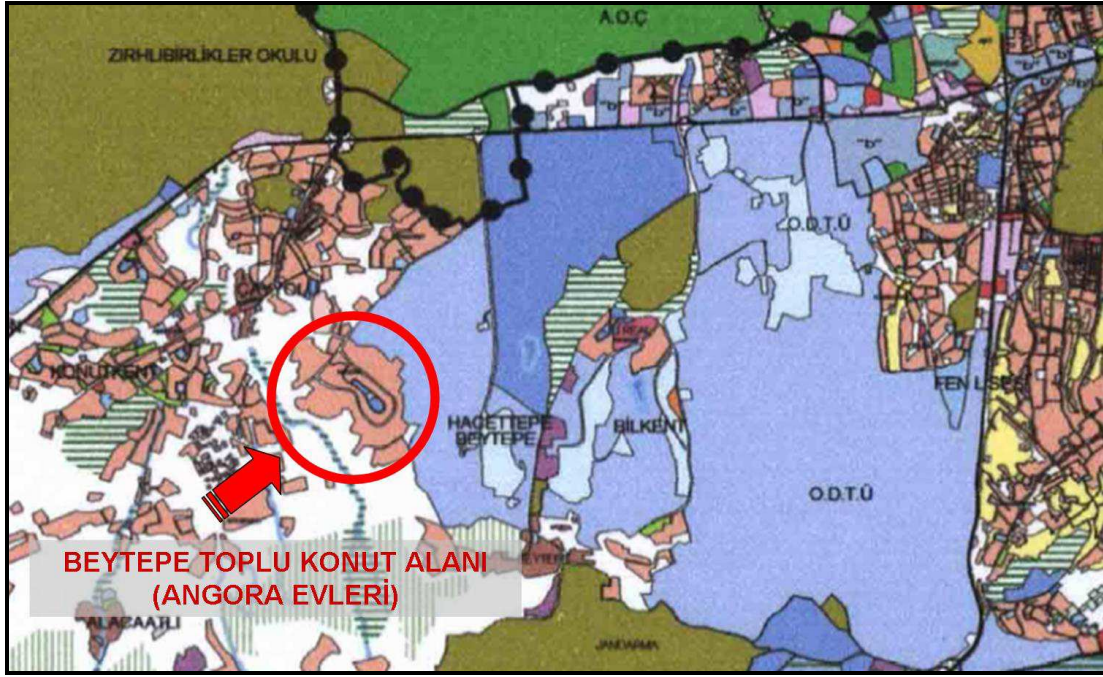
Kentteki planlama çalışmaları, sosyo-ekonomik statü ve gelişimler doğrultusunda gelişen mekansal ayrışma sadece konut alanlarında değil, alışveriş, eğlence, eğitim gibi pek çok kentsel fonksiyonun yer seçiminde de görülmektedir.

Bu yeni gelişim ve yer seçim süreçlerinde; alışveriş ve sosyal faaliyetleri bünyesinde barındıran ve örgütlenme biçimleri yeni teknoloji olanaklarından faydalanan alışveriş-eğlence merkezleri, 1980lerin sonlarında önce kent merkezlerinde, 1990lı yıllardan itibaren ise kentlerin dışında ana ulaşım akslarında yer almaya başlamıştır. Tüketimin örgütlenme biçimi toplumun gelir gruplarına ve bu grupların yeni yaşam stillerine göre farklılıklar göstermekteyken, özellikle metropol kentlerde en zengin kesimin alışveriş yaptığı mağazalar, uzmanlaşmış mağazalar, ünlü firmaların mallarını satan yerlerdir. Ayrıca yine bu kesimler günlük ihtiyaçları dışındaki tüketimleri için yerel seçeneklere bağlı değillerdir (Osmay, 1998). Ankara'daki büyük alışveriş merkezlerinin konumu ve içeriği, ünlü firmaların bu merkezlerde yer seçtiği düşünüldüğünde, alım gücü yetenin aktif olarak bu alanları kullandığı, gücü yetmeyeninde boş zaman değerlendirme niteliğinde bu alanları ziyaret ettiği görülmektedir.

Sosyo-ekonomik farklılaşmalar, statünün üst gelir gruplarınca kimi noktalarda simgeleştirilmesi, beraberinde yine bu kesim için ihtiyaçların en özel biçimiyle karşılanması haline dönüşmüştür. Bu kadar özel de beraberinde özelleşmiş kent parçalarını getirmiştir. Özel konutlar için özel yerleşkeler, özel alışveriş ve eğlenceler için özel merkezler, özel okullar için özel eğitim veren okullar/kampuslarının... vb. özel mekanlarla şehrin mekansal görünüşünün farklılaşması kaçınılmaz olmuştur.

### 3.5. Ankara Bilkent Angora Evlerinde Yaşayan Üst Gelir Grubunda Sosyo-Mekânsal Ayrışma

Ankara'nın Üst ve Üst orta gelir gruplarının oturmayı tercih ettikleri Angora Evleri, Ankara'nın Batı aksında yer alan Ümitköy/Çayyolu ve Beysukent semtlerinin arasında, Hacettepe Üniversitesi Beytepe Kampusu'nun batısında yer almaktadır.



Şekil 2: Angora Evleri'nin 2005 Ankara Arazi Kullanımındaki Yeri (Ankara Büyükşehir Belediyesi, 2006)

Ankara'nın makroformunu öngördüğü desantralizasyonlarla büyük ölçüde değiştirdiği belirtilen 1990 Nazım Planında, "Diğer Tarım Alanları" olarak gösterilen Angora evlerinin de yer aldığı Beytepe Toplu Konut Alanının bulunduğu alanın konut yerleşimine açılmadığı görülmektedir. Ancak Ankara'nın güneybatı aksı gelişim sürecinde, önceki bölümlerde de ifade edildiği gibi, 1990 Planı yapıldıktan sonra mevzi planlarla bu bölgede Toplu Konut Alanı ilan edilen alanlar oluşmuştur.

Özellikle 1990 Ankara Nazım Planı sonrasında gelişen Eskişehir Aksının barınma mekânları ve sonrasında da diğer kentsel fonksiyonlar anlamında çekici hale gelmesi, planda kamu eliyle orta ve düşük gelirli için konut üretimi öngörüsünün ötesine geçerek, (bölgenin imar rantları bakımından da çekici hale gelmesiyle) korunaklı konut siteleri içinde önemli bir cazibe merkezi haine gelmiştir. 1990 planında özellikle İstanbul yolu ve çevresinde iş yeri-konut ilişkisi kurgulanarak orta ve orta-alt gelir grupları için yeni yaşam alanları oluşturulurken, üst gelir gruplarının da kent dışında yer seçme taleplerinde yükselme yaşanmıştır.

Ancak zaten kent içinde belli semtlerde ayrılmış olan üst gelir grupları için piyasa koşullarının da etkisiyle İstanbul Yolu yeni bir yaşam alanı olamamış, bu sebeple de Eskişehir Yolu aksındaki gelişmeler tetiklenmiştir. Bu nedenle 1990 planından hemen sonra mevzi planlarla Çayyolu aksında, özel mülkiyetlerin de kamulaştırmasıyla toplu konut alanları ilan edilmeye başlanmıştır. Angora evleri olarak bilinen Beytepe Toplu Konut alanı da bu kapsamdadır.

1989 yılında bazı siyasetçi, bürokrat ve diğer tanınmış simalarla kurulan Kooperatif-18'in kurulduğu yıllarda Çayyolu Toplu Konut Alanında Belediyece isteyen kooperatiflere arsa temin edildiği belirtilmektedir. Ancak bu arsalarda emsal düşük bulunduğu için, Bilkent ve Ümitköy arasında Arsa Ofisine arazinin de yetersiz kaldığı düşüncesiyle, kooperatifçe yeni çözümler üretilmeye çalışılmıştır. Bu sebeple Büyükşehir Belediyesi devreye sokulmuş; çevredeki arazi ve tarlaların Belediye tarafından kamulaştırılması ve kooperatife devredilmesi gündeme gelmiştir. Bu amaçla kooperatif ve Belediye arasında bir protokol imzalanmış, protokole göre de belediyenin konu olan araziye "Toplu Konut Alanı" ilan etmesi, kamulaştırmayı yapması ve arsanın alt yapısını tamamladıktan sonra kooperatife devretmesi kararlaştırılmıştır. Protokolün bir başka maddesi gereğince ise alanın kentsel tasarımının kooperatif tarafından yapılması kabul edilmiş, böylelikle de Belediye sadece planı onaylamıştır. Promim Çevre Düzenleme, Kentsel Tasarım, Bilgisayar Hizmetleri Ltd. Şti. tarafından tasarlanan alanın inşası için ise 1996 yılında Barmek Holding'e bağlı Barmek İnşaat Sanayi ve Ticaret A.Ş. ile anlaşma sağlanmıştır. Ancak "Yaşamayı Bilenlerin Buluştuğu Kent" sloganıyla yola çıkan proje için bir takım usulsüzlükler tespit edilmiştir (Saner, 2000). Buna göre;

– 2942 sayılı Kamulaştırma Kanunu'na göre; kamulaştırmanın, kamu yararı ve kamu hizmetlerinin yürütülmesi için yapılması gerekliliği, bir kooperatife arsa sağlamak amacıyla kamulaştırmanın yapılamayacağı.

– 1164 sayılı Arsa Ofisi Kanunu ve Uygulama Yönetmeliği gereğince; arsaların, satışının, kiralanmasının ve devrinin yasaklanması ve bu gibi durumlarda arsaların geri alınmasının öngörülmesi, tespit edilen usulsüzlükler arasındadır (Saner, 2000).



“Kusursuz yapılması, daimi güvenliği, rahatlığı ve huzuru mükemmel bir tasarımla perçinleyen Angora Evleri; sizi bu rüya kente davet ediyor” sloganıyla sunumunu gerçekleştiren Angora Evleri; Beytepe Toplu Konut Alanı olarak planlarda adlandırılmış ve 1988 yılında Toplu Konut Sahası olarak ilan edilmiştir (SS Kooperatif-18, 2006).

#### 4. ANGORA EVLERİ ALAN ÇALIŞMASI BULGULARI

Bu araştırma ile dünyada ve ülkemizde yaşanan bu ayrışmanın Ankara’da gözlenen boyutu ve ayrışmanın sadece konut alanlarında veya sadece fizik mekânda gerçekleşmediği nedenleri ve etkenleriyle değerlendirilmesi amaçlanmaktadır.

Ankara’nın üst ve üst orta gelir grubunun ikamet etmeyi tercih ettikleri kabul edilen Angora Evleri sakinlerine dokuz ana başlık altında 62 sorudan oluşan bir anket çalışması uygulanmıştır. Büyük güvenlik önlemleriyle korunan sitede ve sosyo-mekânsal ayrışmanın kimi yerlerde yabancılaşmaya dönüşmeye başladığı sakinler arasında böyle bir çalışma tüm hane halklarına ulaşmayı güçleştirmiş, bu nedenle ulaşılabilen ve çalışmaya katılmayı kabul eden 50 hane’de anket çalışması uygulanabilmektedir.

Anket soruları kapsamında çalışmaya katılanlara, hane halkına, konuta, site yerleşkesine, Angora Evlerini tercih nedenlerine, tüketim alışkanlıklarına, sosyo-kültürel yapıya, (varsa) çocukların eğitim ve kent mekânını kullanım alışkanlıklarına, bireylerin kullandıkları ulaşım türlerine, tercih sebeplerine, alışveriş ve boş zaman değerlendirme alışkanlıklarına, kent mekânından beklentilerine, kentte gördükleri problem ve problemlili alanlara, yaşadıkları kente ve kentsel politikalara ilişkin sorular sorulmuştur.

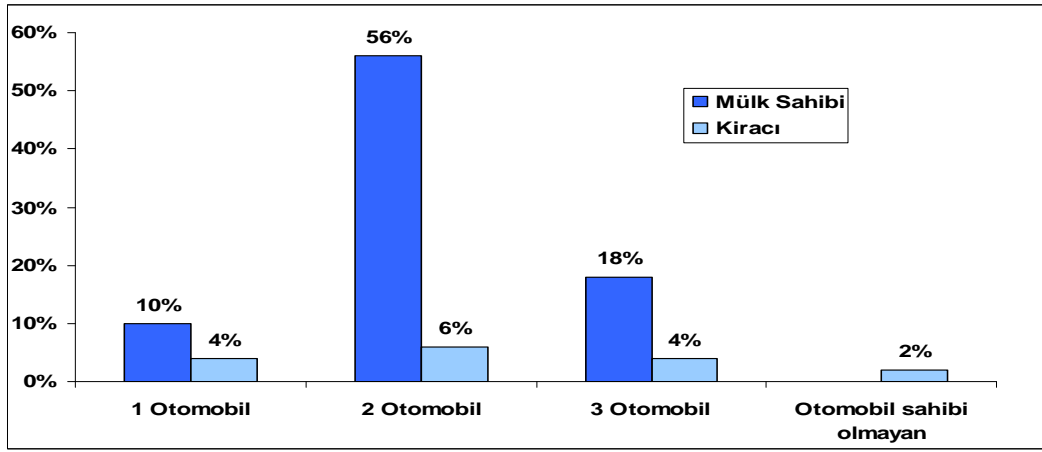
##### 4.1. Hane halkına yönelik bulgular

Angora evlerinde anket uygulanan hane halklarının gelir durumu oldukça yüksektir. Aylık gelir sorusunda en yüksek oranlara sahip kesim olan “7000-9000TL” ve “10000TL üzeri” kesimin çokluğu dikkate alındığında bu alanı üst gelir grubu olarak tanımlamak yanlış olmaz. Hane halkları gelir grupları TÜİK’in 2005 yılında yaptığı gelir dağılımı grupları verileriyle birlikte yeniden yorumlandığında, %54 ile 5000-9000TL arası geliri olan ikinci grup ilk sırayı almakta, %32 ile de 10000TL üzeri geliri olan grup ikinci sırayı almaktadır. buna göre TÜİK’in belirlediği 2. %20lik grup Angora evleri haneleri arasında ilk sırada yer almakta, 3., 4. ve 5. %20’lik gruplar ise yine yüksek bir orana sahip olarak ikinci sırada yer almaktadırlar. Bu noktada ekonomik anlamda Angora Evlerinde tamamen homojen bir yapıdan söz edilemez benzer bir durum, Angora evlerinin demografik yapısı için de geçerlidir.

Angora Evlerinde anket uygulanan hane halklarında meslek grupları ve iş yerlerine ilişkin sorular sorulmuştur. Meslek gruplarına yönelik soru ile belirli meslek gruplarına eğilim olup olmadığı değerlendirilmek istenirken, iş yerlerine yönelik soru ile sakinlerin iş yeri-konut arası ilişkide şehir merkezini kullanma durumları değerlendirilmek istenmiştir. Anket uygulanan hane halklarının meslek grupları oranlarına bakıldığında birinci meslek gruplarında (çalışanlardan birincisi); doktor, mühendis, öğretim üyesi ve serbest çalıştıklarını belirtenlerin oranı diğer meslek gruplarına göre daha yüksektir, ikinci meslek gruplarında ise (hane içinde çalışanlardan diğeri); ilk sırayı öğretmenler alırken bunu doktorlar, ev hanımları, mühendisler takip etmektedir. Bu anlamda tüm hanelere ulaşamadığı göz önüne alınarak, sadece anket uygulanan kesim için doktor ve mühendislerden oluşan meslek gruplarında yoğunlaşma olduğu söylenebilir.

Bununla birlikte Meslek grupları ve iş yerleri değerlendirmelerinde; sakinlerin verdikleri cevaplardan “özel, kendi iş yeri” gibi nerede olduğu tam olarak bilinemeyen yanıtlar hariç tutulduğunda, iş yerlerine bakıldığında şehir merkezinin iş yeri anlamında kullanımı görülmektedir. Bu anlamda sakinler iş yerleri bağlamında merkezden tamamıyla soyutlanmamaktadırlar.

Konut ve araç sahipliği değerlendirmelerine göre; anket yapılanların %84’ü ev sahibi iken, %16’sı kiracı konumundadır. Bununla birlikte hanelerin %14’ü 1 araç, %62’si 2 araç, %22’si 3 araç sahibiyken, hanelerin %2’sinin özel araç sahipliği yoktur. Burada da baskın olarak karşımıza çıkan durum birden fazla özel araç sahipliğidir. Yani burada aile başına bir araç talebi değil, ailede ehliyet sahibi olabilecek konumdaki bireylerin araç sahipliği bulunmaktadır. Bu noktada gereksinimden çok bireysel sahiplik isteği öne çıkmaktadır.



Şekil 3: Hane Halkları Konut ve Araç Sahipliliği

Toplam 50 haneye yapılan anket çalışmasınının 16'sı (%32) villa tipi konutta oturanlara, 15'i (%30) sıra ev ve 19'u (%38) da apartman dairesinde oturan sakinlere yapılmıştır. Buna göre anket örneklem alanı hane halkları içerisinde villa tipi konutta oturanların %32'si yani tamamı mülk sahibi iken, sıra ev için bu oran %24, apartman dairesi için ise %28'dir. Alım gücünün yüksek olduğu bölgen çoğunluğunun konutu mülk olarak edindiği özellikle villa tipi konutlarda oturanların tamamının konutun mülküne sahip oldukları dikkati çekmektedir. Evde çocuk bakımı, ev işleri veya başka yardımlar için yardımcı tutan hane sayısının toplamda %74 gibi yüksek bir orana sahip olması dikkati çeken bir başka noktadır.

#### 4.2. Mekâna yönelik bulgular

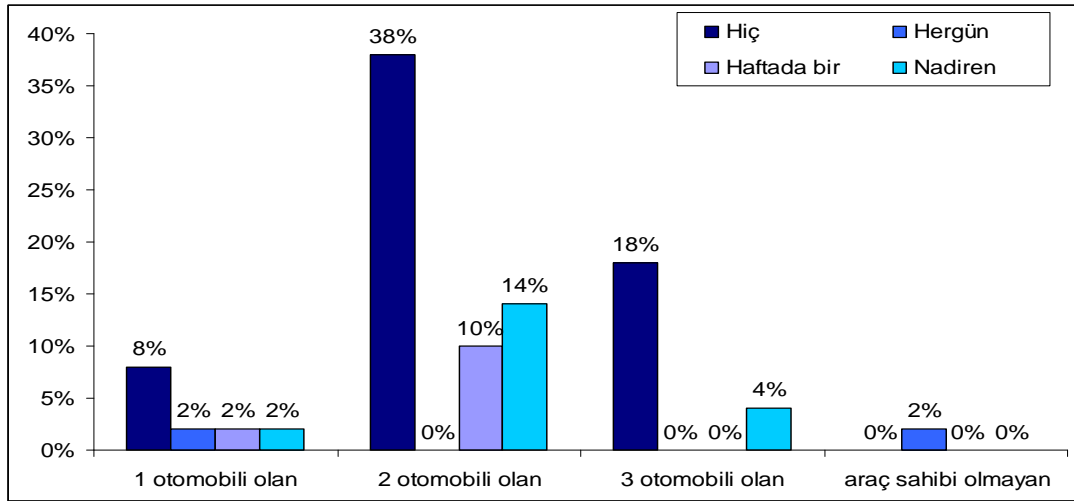
Hane halklarının Angora evlerini tercih etmelerindeki sebepler değerlendirildiğinde; bina kalitesi -tasarımı (ferahlık hissi, lüks olması) önem derecesi bakımından en çok öneme sahip etken olarak karşımıza çıkarken, bunu sırasıyla; Sitenin kalitesi, Benzer sosyal yapıdakilerle bir arada bulunmak ve güvenlik izlemektedir. Angora evlerinin kent içerisindeki konumu ise en az öneme sahip etken olarak karşımıza çıkmaktadır. Araç sahipliğinin oldukça fazla olması, hatta 2. araç sahipliğinin çoğunlukta olduğu düşünülürse çıkan sonuç şaşırtıcı değildir.

Bu noktada görülmektedir ki anket yapılan Angora Evleri sakinlerinin, barınma mekânlarını tercih etmedeki sebepleri; çalışmanın başında belirtilen hipotezleri destekler biçimde ortaya çıkmakta, sosyo-ekonomik avantajlara sahip olan bu kesim sahip oldukları bu avantajlar doğrultusunda kurguladıkları "kaliteli" yaşam biçimi için kalitesine, lükslüğüne ve tasarımına önem verdikleri barınma mekânlarında yaşamayı tercih etmişler, bu anlamda mekânsal olarak ayırırken, benzer sosyal yapıdakilerle bir arada bulunma isteğini de vurgulayarak sosyal ayrışmanın altını çizmektedirler.

Konutun yanı sıra, eğitim, alışveriş mekânları, serbest zamanın değerlendirildiği mekânları tercih etmedeki etkenler ve önem sıralaması sorusunda da bütün bu mekanlar için "güvenlik, kalite, benzer sosyal yapıdakilerle bir arada bulunma, ferahlık hissi, binanın lüks olması ve kent içerisindeki konumu" gibi sayılan etkenlerin tamamı en yüksek oranlarını " çok önemli" başlığında almışlardır. Bu anlamda ayrışma desteği olabilecek bu başlıkların oranlarının tüm mekânlarda yüksek çıkması dikkati çekmekte ve sosyo-mekânsal ayrışmanın boyutlarını ortaya koymaktadır.

Angora Evlerinde yaşamının avantajları önem derecesine göre sorulduğunda 1. derece önem sıralamasında ilk sırayı "sakin olması" cevabı alırken (%40), bunu sırasıyla "güvenlik" (%24), "yeşil alan" (%16) ve "sosyal çevre/ benzer sosyal yapıdakilerle bir arada bulunma" (%14) cevabı takip etmiştir. Pek çok konumsal üstünlüğe sahip olan bu kesim için yeşil alanı, otoparkı, temiz havası gibi avantajlara sahip korunaklı bir alanda kendileri gibi olanlarla bir arada yaşamayı, yani avantajlı kesimin avantajlı alanlarda yaşamayı tercih etmesi kaçınılmazdır.

Angora evlerinde yaşayanların toplu taşıma hizmetlerinden faydalanma sıklığı değerlendirildiğinde ise; bu hizmetlerden hiç faydalanmayanla çoğunluğu oluştururken, bunu %20 ile nadiren faydalananlar ve %12 ile haftada bir toplu taşıma hizmetini kullananlar takip etmektedir. Bu durumda site halkının özel araç sahipliğindeki yüksek oranının etkisi büyüktür.



Şekil 4: Angora Evlerinde Yaşayanların Toplu Taşıma Hizmetlerinden Faydalanma Sıklığı ve Araç Sahipliği Karşılaştırması

Hane halklarına Ankara'daki en problemlı semtler-alanlar<sup>2</sup> sorulduğunda %84lük bir çoğunluk Kızılay-Ulus kent merkezini en problemlı alan olarak belirlemiştir. Bunun yanı sıra verilen farklı cevaplar arasında, Abidinpaşa, Demetevler, Cebeci, Altındağ, Akdere, Tuzluçayır, Mamak, Pursaklar, Kurtuluş semtleri bulunmaktadır. Merkez için çıkan yüzdenin bu denli çok oluşu kent merkezinden kaçışın ifadesi olarak karşımıza çıkmaktadır. Kentsel problem çözüldüğü takdirde kent merkezine dönme-taşınma isteği sorusunda %74 ile büyük bir çoğunluk, problemler çözülsün bile kent merkezine taşınmayacaklarını belirtmişlerdir.

#### 4.3. Sosyal ve kültürel yapıya yönelik bulgular

Dışarıda serbest zamanı değerlendirmede kullanılan mekânlar sorulduğunda; ilk sırayı %60 gibi yüksek bir oranla alışveriş merkezleri almaktadır. Bunu sırasıyla alışveriş merkezleri ve açık havayı birlikte söyleyenler ve diğer başlığı altında yakın çevrede (Çayyolu, Ümitköy) veya spor salonunda vakit geçirerek bu zamanı değerlendirenler takip etmektedir.

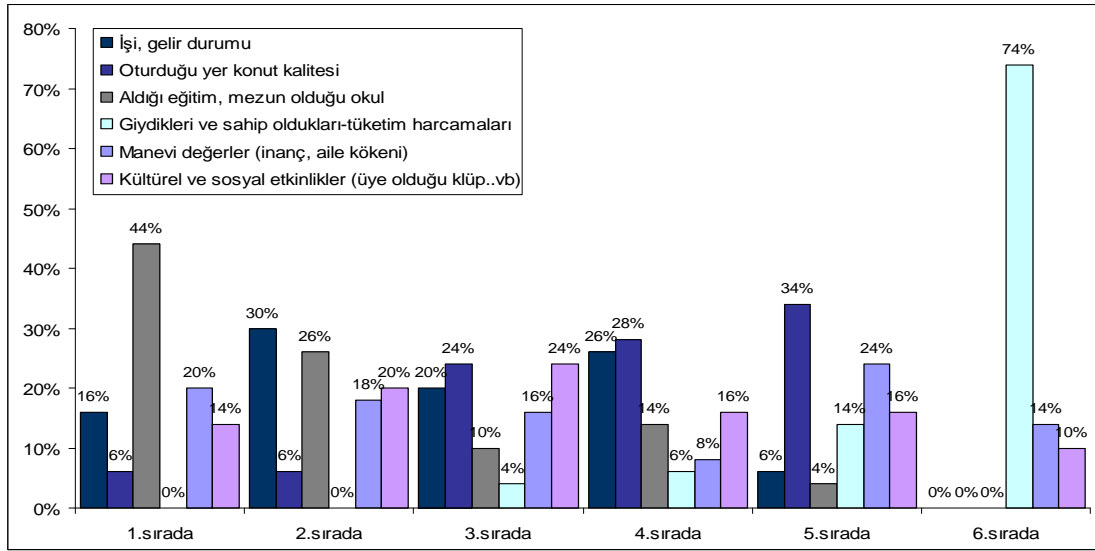
Tablo 2: Dışarıda Serbest Zamanın Değerlendirildiği Mekânlar

AVMler <sup>3</sup>	60%	76%	AVM'ler Genel Toplamı
AVMler-Açık hava	14%		
AVMler-tiyatro	2%		
Açık hava	2%		
Diğer	8%		
Yanıtız	14%		
<b>Toplam</b>	100%		

Bir kentliyi diğer bir kentliden ayıran unsurlar önem sıralamasına göre sorulduğunda; ilk sırayı "aldığı eğitim, mezun olduğu okul", ikinci sırayı "manevi değerler", üçüncü sırayı "iş gelir durumu", dördüncü sırayı kültürel sosyal etkinlikler (kulüp üyeliği)", beşinci sırayı ise "oturduğu yer, konut kalitesi" almaktadır. Bu değerlendirmeye site sakinleri için bir kentliyi değerlendirmede aldığı eğitim, iş ve gelir durumu en önemli değerlendirme unsuruyken, oturduğu yer ve konutunun kalitesi de diğer sıralamalarda birinci gelmesi bakımından önem sıralamasında dikkati çeken bir yer almıştır.

<sup>2</sup> "Problemlı semtler-alanlar" olarak belirtilen, bir önceki soruyla bağlantılı olarak anket uygulanan kesimin problem olarak gördüğü unsurların kent içinde yoğunlaştığı mekânlardır.

<sup>3</sup> AVM'ler: Alışveriş Merkezleri



Şekil 5: Bir Kentliyi Diğer Bir Kentliden Ayıran Unsurlar ve Önem Sıralaması

#### 4.4. Eğitime yönelik bulgular

Angora evlerinde anket uygulanan çocuklu ve çocuksuz ailelere çocuğunuzun eğitimlerini aldıkları veya almasını istediğiniz okul sorusunda önemli bir çoğunluk özel okul cevabını verirken, sadece 5 hane (%10) devlet okulunu tercih ettiklerini veya tercih edebileceklerini belirtmişlerdir.

Okul tercihindeki etmenler olarak sıralanan, "güvenlik", "eğitim kalitesi", "benzer sosyal yapıdakilerle bir arada bulunmak", "bina kalitesi, tasarımı (ferahlık hissi, lüks olması)", "kent içerisindeki konumu", etkenleri genel olarak değerlendirildiğinde, çok önemli görülen etkenlerden, %96lık bir oranla "eğitim kalitesi" ve %94 ile "güvenlik" ilk sırayı paylaşırken, bunu sırasıyla kent içerisindeki konumu, bina kalitesi, tasarımı ve benzer sosyal yapıdakilerle bir arada bulunmak takip etmektedir.

#### 4.5. Ulaşımaya yönelik bulgular

Angora evlerinde yaşayan hane halklarının "Alışveriş", "gezme/ eğlenmeye", "iş" ve "okula" giderken kullandıkları ulaşım türleri sorulduğunda; "Alışveriş", "gezme/ eğlenmeye", "iş" giderken kullandıkları ulaşım türünde "özel araç" %100'e yakın, yüksek oranlara sahip olurken, diğer ulaşım türlerinin yüzdesi oldukça düşük kalmış veya hiç söylenmemiştir.

Hane halklarına toplu taşıma hizmetlerinden faydalanma sıklığı ve bu ulaşım türünü tercih etmeyenler için tercih etmeme sebepleri değerlendirildiğinde, bu ulaşım türünün "vakit kaybettiği" düşüncesi yüksek bir orana sahiptir. Bununla birlikte "kendini bu araçlarda rahat veya güvende hissetmiyorum" diyenlerin varlığı da dikkati çekmektedir. Bu noktada da toplumsal ayrışmanın ulaşım türleri içerisinde de şekillendiği, özellikle toplumun her kesiminden insanın istisnasız bir arada bulunabileceği toplu taşıma araçlarından duyulan rahatsızlık kendini göstermektedir.

#### 4.6. Alışveriş ve serbest zaman değerlendirmeye yönelik bulgular

Günlük ihtiyaçları karşılamak amacıyla kullanılan, kent merkezi ve alt merkezlerinde seçenekler arasında yer aldığı, merkezler sorusunda günlük ihtiyaçlar için bile olsa "kapalı alışveriş merkezlerinin" anket uygulanan hane halkları için kullanım oranı oldukça yüksek çıkmıştır. Şehir merkezini hiç kullanmadıklarını belirtenlerin varlığı da dikkate alındığında, kentsel ayrışmanın günlük ihtiyaçları gidermede de karşımıza çıktığı görülmektedir.

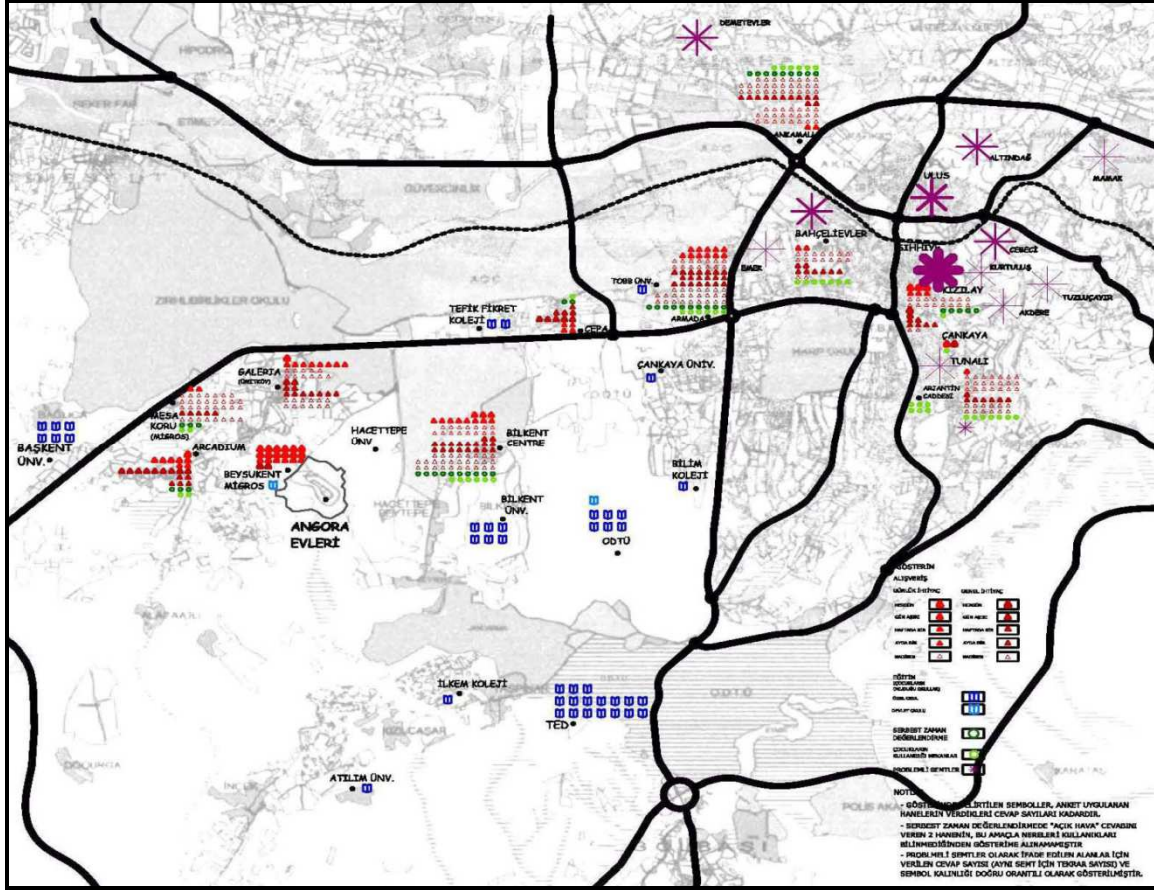
Alışveriş yapılan mekânlarda iş yerinden, arkadaş çevresinden ve üye olunan kulüpten tanıdıklarla karşılaşma, değerlendirildiğinde "sık sık karşılaşma" durumunun oldukça yüksek olması dikkat çekicidir. Bu durumda toplumsal tabakalaşmanın görüldüğü, benzer yapıdaki insanların kendi çevrelerinin tercih ettikleri mekânlarında benzer olduğu ortaya çıkmakta, bu da benzer sosyal statüye sahip kimselerle aynı alanlarda vakit geçirme isteğinin veya sözlü olarak bu istek direk belirtilmese de sonuçta ulaşılan noktanın bu ayrışma durumu olduğu ortaya çıkmaktadır.

Günlük ve genel ihtiyaçları karşılamada tercih edilen alışveriş alanları incelendiğinde; şehir merkezi ve çevresinin "hiç" kullanılmayan mekânlar arasında en yüksek oranlarını alması dikkati çekmektedir. Yine ister alışveriş ister serbest zamanı değerlendirmek için, hem anket uygulanan bireylerin hem de çocuklarının tercih ettikleri mekânlar arasında korunaklı alışveriş merkezleri en yüksek oranı almıştır. Bununla birlikte "kent içerisinde huzurlu ve güvenli hissedilen alanlar" incelemesinde de en yüksek oranı korunaklı alışveriş merkezleri almıştır. Buradan hareketle; kent içerisindeki farklı semtlere ve kent merkezine ilişkin sorulara ise kent merkezinin %84 gibi yüksek bir oranla en güvensiz alan olarak çıkması ve kent içerisindeki en güvenli alanların ise yine %84'lük oranla korunaklı alışveriş merkezleri olarak çıkması dikkat

çekicidir. Bu noktada artan güvenlik, korunaklı yaşam alanları ihtiyacı, merkezden kaçış kendini göstermektedir.

#### 4.7. Anket çalışmasına özet değerlendirme

Yapılan anket çalışmasının sayısal ortamda mekansal gösterim ve değerlendirmesine ilişkin bir haritalandırma yapılmıştır. Yapılan haritaya göre kent bütününe bakıldığında merkezin güney batısında tercihlerin yoğunlaştığı, merkezin doğu ve kuzey doğusunda kalan semtlerin ise problemlili semtler olarak yoğunlaştığı görülmektedir. Bu anlamda Angora Evlerinde anket uygulanan kesimin kent içi tercih ve davranışlarında doğu-batı odaklı bir ayrışma sergilediğini söylemek mümkündür.



Şekil 6: Alan çalışması sonuçlarının mekansal gösterimi

#### SONUÇ VE DEĞERLENDİRMELER

Sınırların ortadan kalkmasıyla yani küreselleşmeyle eşitsizlikler derinleşmiş, gelişen teknoloji, bilginin üretimi ve kullanımı yine konumsal üstünlüklü sınıfın bunlara daha kolay erişebilmesiyle, zenginlik, güç ve ayrıcalıklar yaşantının her alanında ifade bulur olmuştur. Yeni düzende yeni endüstri alanlarının oluşmasıyla üretim çeşitlenmiş ve bu çeşitlilik tüketimin çeşitlenmesini de beraberinde getirmiştir. Bir yandan çeşitlenen üretim ve hizmetlerin varlığı, diğer bir taraftan "ekonomik ve sosyal üstünlüklere sahip sınıf" ve "diğerleri" arasındaki uçurumun artması, bu sınıfın görece üstünlüğünün kuvvetlenmesi, alım gücünün onlar için artması, değişen tüketim alışkanlıklarını/kültürünü beraberinde getirmiştir. Artık ayrıcalıklı kesim için ihtiyaçlarını karşılamak yetmemekte, gereksinim ötesinde bir tüketme talebi oluşmaktadır. Bu durumda da aynı toplum içerisinde gözlenen farklı tüketim alışkanlıkları, mekân kullanımının da farklılaşmasına, yani mekân tüketimin de değişmesine neden olmuştur. Oluşan yeni yaşam biçimi, bu yaşantıya sahip olanlar için daha görünür bir ayrışmayı gerçekleştirmiştir.

Bir taraftan sosyal ve ekonomik bakımdan görece üstünlüklü sınıf kendi mekânlarını yaratırken veya onlar için mekânlar yaratılırken, diğer bir tarafta ötekileştirilmiş kesim ile olan kutuplaşma artmakta ve kentsel gerilimleri yaratmaktadır. Bu noktada ortaya çıkan "artan güvenlik ihtiyacı"nın giderilmesi, farklılaşan, ayrışan birey ve mekânlar arasındaki sınırları koyulaştırmaktadır.

Yaratmak istediği ütopyasında, mekânlarını korunaklı kılan ayrışmış sınıf, sonuçta onlar için korunaklı ütopyalar oluşturmaktadır. Stilizasyonu ve streilizasyonu sağlanmış mekânlarda ayrışmış hayatlar yaşayan bu kesim için farklılaşmış, tabakalaşmış doğal bir yaşam tarzı haline dönüşmüştür. "Korunaklı" sözüyle belirtilen ister fiziksel bariyerler olsun, ister sosyal veya ekonomik bariyerler, ya da gözle görünür güvenlik görevlileri veya gözle görünemeyecek kadar küçük güvenlik teçhizatları olsun,



ulaşılan nokta; sosyal ve ekonomik bakımdan görece üstünlüklü kesim farklılaşan sınıfsal konumu kadar farklılaşan kent mekânı yaratabilmekte ya da daha korunaklı yaratılmış mekânlardan da en çok onlar faydalanabilmektedir. Sosyo-ekonomik gücün bu anlamda kentsel mekânı kullanma gücüne dönüşmesi kentsel mekânda bir sorun olarak karşımıza çıkmaktadır.

Sosyal ve ekonomik açıdan görece üstünlüklü bu gurubun sahip olduğu avantaj ve üstünlükler sayesinde kolay arsa ve plan üretimlerini gerçekleştirebilmesi, özellikle de 18. dönem milletvekilleri için yapımına başlanan Angora evlerinin kurulma aşamaları değerlendirildiğinde netliğe kavuşmaktadır. Korunaklı ve ayrıcalıklı gelişime sahne olan güneybatı aksında yaşanan gelişmeler neticesindeki oluşan talepler doğrultusunda, özel alışveriş ve iş merkezleri, özel sağlık ve eğitim hizmetleri gibi hizmetler oluşmuş ve bölge, bütünüyle ayrıcalıklı hale dönüşmüştür.

Örneklem alan çalışmasında, diğer bölümlerde de açıklanmaya çalışılan teorik çerçevedeki ve Türkiye'deki gelişmelerin birbirleriyle olan ilişkileri kapsamında açıklanmaya çalışılmış ve çalışmanın başında belirlenen hipotezler Angora Evleri örneklem alanında sınanmıştır:

– Ekonomik ayrışmanın beraberinde getirdiği sosyal ve toplumsal ayrışma, mekânın biçimlenişine etki ederek, mekânsal ayrışmayı da beraberinde getirir. Toplumsal ayrışmanın mekânın biçimlenmesindeki etkisi konut alanları dışında, özel eğitim kurumu tercihi, ister alışveriş ister serbest zaman değerlendirmek için olsun korunaklı, ayrıcalıklı, kapalı alışveriş merkezlerinin kent merkezine karşı yüksek oranla tercih edildiği, kullanılan ulaşım türlerinde de bu ayrışmanın, ekonomik gücün de etkisiyle yüzde yüze yakın olduğu gözlenmiştir.

– Değişen tüketim alışkanlıkları beraberinde “gösterişçi tüketim” olgusunu getirmiş, bununla birlikte kentten ayrılan üst gelir gruplarınca yeni yaşam stili oluşmaya başlamıştır. Bu yeni stilde gereksinim ötesi tüketme isteği, tercih edilen mekânlarda farklı kesimlerin bir arada bulunmasından duyulan rahatsızlık, “ötekileştirme”, güvensizlik hissi, özellikle kent merkezinin hemen hemen her koşulda tercih dışı kalması mekânsal ve toplumsal ayrışmanın vurgusunu yapmaktadır.

– Kentsel politikaların, ayrışmaya ivme katması, kimi durumlarda, statü ve sosyo-ekonomik üstünlüklerle yönetim arasında daha kolay işbirliği kurulabilmesi, güç dengelerinin bu anlamda kullanılması bu yeni düzende ayrışmanın fiziksel ve fiziksel olmayan boyutlarına etki etmektedir. Bu anlamda kentsel rantlarla arsa üretimi, özellikle de Angora için bu alanın hayata geçirilmesinde daha ilk günden itibaren yaşanan kolaylıklar, üst gelir grubu taleplerine yönelik üretilen özel hizmetler ve kent içerisindeki konumları dikkate alındığında, ayrıcalıklı olan bu kesimin kentsel politikalara etkisi ve yönlendirici özelliği yadsınamaz hale gelmektedir.

Yapılan araştırmalardan elde edilen bulgular, literatür araştırmasının işaret ettiği neden ve sonuçlarla büyük oranda örtüşmektedir. Çalışmanın başından itibaren ifade bulan, ayrıcalıklı yaşam, hipotezler de belirtilen ayrışma ve gücün etkisindeki farklılaşma teorik çerçevede yer bulabildiği gibi, pratikte de yaşanan süreçlerde yer bularak, yapılan anket çalışmasının sonuçlarıyla da altı çizilmektedir. Bu anlamda “Angora evlerinde yaşayan üst gelir grubu örneklem alanı”ndan yola çıkıldığında, anket uygulanan bireylerin, kent sistemine katılımında, tercih ettikleri ve yaratmaya çalıştıkları yaşam tarzında ayrıştıkları görülmektedir. Tüm bu değerlendirmelerin ışığında çalışmanın başında verilen hipotezler de geçerlilik kazanarak destek bulmaktadır.

## KAYNAKÇA

- 2005 Gelir Dağılımı Göstergeleri, (2006), *TÜİK Haber Bülteni*, , Sayı 207
- Ankara Büyükşehir Belediyesi (2006), “2023 Ankara Nazım İmar Plan Açıklama Raporu”, Ankara Büyükşehir Belediyesi İmar Dairesi, Ankara
- “Angora Evleri Vaziyet Planı ve Proje Bilgileri”, Erişim tarihi: 23.05.2008  
[http://www.promimproje.com/PDA/urban\\_images/angora/angora](http://www.promimproje.com/PDA/urban_images/angora/angora).
- ASLAN, A., (2007), *Elit Sosyolojisi*, Phoenix Yayınları, Ankara,
- Ataay, F., (2001), “Türkiye Kapitalizminin Mekansal Dönüşümü”, *Praksis Dergisi*, sayı 2
- Ayata, S., Ayata, A., (2000), “Toplumsal Tabakalaşma, Mekansal Ayrışma ve Kent Kültürü”, *Mübeccel Kıray İçin Yazılar*, Bağlam, İstanbul, 151-175
- Aytaç, E., (1995), “Orkus’un Önündeki Pırlıtlı Dünya: Alışveriş Caddeleri, Dünya Büyük Bir Mağaza”, *Coğito*, 3 Aylık Düşünce Dergisi, Sayı 5, İstanbul, 75-80
- Bal, H., (1999), *Kent Sosyolojisi*, Turhan Kitabevi Yayınları, Ankara,
- Castells, M., (1997) *Kent, Sınıf, İktidar*, Bilim ve Sanat Yayınları, Ankara
- Dündar, Ö., Özcan, Z., (2003), “An Example Of A Gated Community From Ankara, Turkey”, *Gated Communities: Building Social Division or Safer Communities?*, 18-19 September 2003 In Glasgow, Scotland
- Giddens, A., (2001), *Sosyoloji, Eleştirel Bir Giriş*, Phoenix Yayınevi, Ankara
- Gültekin, N., Onsekiz, D., (2005), “Ankara Kentinde Eğlence Mekanlarının Oluşumu ve Yer Seçimi”, *Gazi Üniversitesi Mühendislik Mimarlık Fakültesi Dergisi*, 2, (1): 137-144
- Günay, B., (2005), “Ankara Çekirdek Alanın Oluşumu ve 1990 Nazım Planı Hakkında Bir Değerlendirme”, *Cumhuriyetin Ankara'sı*, ODTÜ Yayıncılık, Ankara
- Işık O., Pınarcıoğlu M., (2001), *Nöbetleşe Yoksulluk, Sultanbeyli Örneği*, İletişim Yayınları, İstanbul

- Levent, B., A., Gülümser, A., A., (2004), "İstanbul'un Değişen Yüzü: Korunmalı Yerleşmeler", Değişen - Dönüşen Kent ve Bölge, 8 Kasım Dünya Şehircilik Günü 28. Kolokiyumu, TMMOB Şehir Plancıları Odası, ODTÜ, Ankara 717-733
- Osmay, S., (1998), "1923ten Günümüze Kent Merkezlerinin Dönüşümü", 75ylda Değişen Kent ve Mimarlık, Tarih Vakfı Yayınları, İstanbul,139-154
- Özkan, E., (2004), "Küreselleşme - Yerleşme Diyalektiğinde "Olmayan Kent"", Değişen - Dönüşen Kent ve Bölge, 8 Kasım Dünya Şehircilik Günü 28. Kolokiyumu, TMMOB Şehir Plancıları Odası, ODTÜ, Ankara, 275-289
- Saner, A. İ., (2000), *Devletin Rantı Deniz...*, İletişim Yayınları, İstanbul
- Schnell, I., Benjamini, Y., (2005), "Globalisation And The Structure Of Urban Social Space: The Lesson From Tel Aviv", *Urban Studies*, December, 42, (13): 2489-2510
- Sennett, R., (1996), *Kamusal İnsanın Çöküşü*, Ayrıntı Yayınları, İstanbul
- Sert, A., (1999), "Perakende Ticaretin Dönüşümü" , *Domus M Dergisi*, Ekim-Kasım, 86-90
- "SS: Kooperatif 18 Konut Yapı Kooperatifi" Resmi Belge, (2006), Erişim tarihi: 20.05.2008  
[http://www.chp.org.tr/index.php?module=museum&page=stream&entry\\_id=956&sid=ebf339cbfc88e9afdd60e8c0bfed2915](http://www.chp.org.tr/index.php?module=museum&page=stream&entry_id=956&sid=ebf339cbfc88e9afdd60e8c0bfed2915)
- Şengül, T., (2002), "Kapitalist Kentleşme Dinamikleri", *Evrensel Kültür*, Sayı:128
- Şenyapılı, T., (2005), "Ankara Kenti İkili Yapısında Dönüşümler", *Cumhuriyetin Ankara'sı*, ODTÜ Yayıncılık, Ankara
- Tekeli, İ., (2001), *Modernite Aşılırken Kent Planlaması*, İmge Kitabevi Yayınları, Ankara
- Yurtcu, H., (2005), *Çağdaş Kapitalizmin Mekansal Örgütlenmesi*, İstanbul Bilgi Üniversitesi Yayınları, İstanbul