



Uluslararası Sosyal Araştırmalar Dergisi  
The Journal of International Social Research  
Cilt: 9 Sayı: 42 Volume: 9 Issue: 42  
Şubat 2016 February 2016  
www.sosyalarastirmalar.com Issn: 1307-9581

## ARKEOLOJİK VERİLER VE MÜZE BULUNTULARI IŞIĞINDA URARTU MADENİ BİLEZİKLERİ\* URARTIAN BRACELETS IN THE LIGHT OF ARCHAEOLOGICAL DATA AND MUSEUM FINDS Davut YİĞİTPAŞA\*\*

### Öz

Bilezikler altın, gümüş, bronz ve demirden yapılmıştır. Takıların yapımında döküm tekniği, detayların işlenmesinde ise kazıma tekniği kullanılmıştır. Urartu bilezikleri, "Açık Uçlular" ve "Halka Bilezikler" diye gruplandırılmıştır. Bu gruplar, ayrıntı farklılıklarından doğan alt tiplere ayrılmıştır. Yuvarlak kesitli bileziklerin uç kısımları genellikle kübik, aslan, yılan-ejder ve boğabuzbağı başlarıyla süslenmiştir. Bununla birlikte uçları küt şeklinde sonlananlar, bant şeklinde (Yassı) olanlar, uçları süslemesizler ve spiraller de vardır. Halka Bilezikler; boğumlular ve uçları birleşebilenlerden oluşur. Bazı bilezikler sadece kişisel süs eşyası olarak kullanılmamış aynı zamanda koruyucu/tılsım özelliği de olmalıdır. Urartu Krallığı'nın ilk kurulduğu MÖ 9. ve 8. yüzyılda hayvan başlı bilezikler ayrıntılı bir şekilde işlenmişken, MÖ 7. yüzyılın ortalarından itibaren stilize edilmeye başlanmıştır.

**Anahtar Kelimeler:** Adıyaman Müzesi, Ahlat Müzesi, Erzurum Müzesi, Van Müzesi, Urartu, Takı, Bilezik.

### Abstract

Bracelets were made of gold, silver, bronze and iron. Casting technique in jewelry making and scraping technique in embroidering the details were used. Urartian bracelets were grouped as "open ended" and "ring" bracelets. These groups were divided into subtypes according to the differences in detail. The ends of circular -section bracelets were decorated with cubic, lion, snake-dragon, bull-calf heads. However, there are also tape-shaped (flat) bracelets with blunt ending and those without decorated. Ring Bracelets composed of nodular bracelets and those whose endings are incorporable. Some bracelets were not only worn as personal ornaments but also as protective / talisman wares. Although, animal head bracelets were decorated in detail in 8<sup>th</sup> and 9<sup>th</sup> century BC, the first establishing of Urartu Kingdom, in the middle of 7<sup>th</sup> century bracelets began to be stylized.

**Keywords:** Adıyaman Museum, Ahlat Museum, Erzurum Museum, Van Museum, Urartu, Jewelry, Bracelet.

### I. Giriş

Süs eşyaları insanlık tarihi kadar eskiye dayanır diyebiliriz. İnsanın en önemli ihtiyaçlarından biri olan giyinme, zamanla, giysiyi süsleyen çeşitli takılarla daha çok prestij ve estetik kaygılarla ön plana çıkmaya başlamıştır. Modern çağımızın vazgeçilmez parçası olan takılar eski çağda da -şimdiki gibi- sık kullanılan eşyalardı. İnsanlar hemen her dönemde bilezik, boncuk, pazubent, küpe, halhal, pendant vb. takıları farklı tip ve tekniklerde severek kullanmışlardır. Kemik, boynuz, fildişi, yarı değerli taş ve çeşitli madenlerden yapılan bu örnekleri hem arkeolojik obje hem de duvar resmi, kabartma ve metal eserler üzerindeki figürlerde bulabiliriz.

Urartular da diğer Önasya uygarlıkları gibi takıları severek kullanmışlar ve özellikle bileziklerin Urartu takıları arasında önemli bir yeri vardır. Gerek ince işçilikleri ve gerekse farklı tipleri ile oldukça dikkat çekmektedirler. Ancak takıların sadece kişisel süs eşyaları olarak değerlendirilmesi eksik bir tanımlama olur. Aşağıda değinileceği gibi, takılar aynı zamanda çeşitli anlamlara da sahiptir.

Bu çalışmada, arkeolojik veriler ve satın alma yöntemi ile Adıyaman, Ahlat, Erzurum ve Van Arkeoloji Müzeleri'ne gelen Urartu dönemi bilezik örnekleri incelenmiştir. Bu döneme ait bileziklerden birbirinin tekrarı nitelikte olmayan örnekler seçilerek tanıtılacaktır. Çalışmaya, daha önce Erken Demir Çağ (Bundan sonra EDÇ) bilezikleri olarak değerlendirilen, ancak aşağıda değinileceği üzere Urartu dönemi özellikleri taşıyan bilezik buluntuları incelenerek başlanacaktır.

Çalışmanın birinci amacı, Adıyaman, Ahlat, Van ve Erzurum Arkeoloji Müzeleri'ndekiler ve yayımlanan bileziklerden hareketle genel bir tipoloji oluşturmaktır. Tipolojiye değinmeden önce, EDÇ bilezikleri?, genel hatları ile bilezik, kronolojisi, sahip olabileceği anlamlar, kullanım yöntemleri ve yapım

\* Bu bilezikleri ve pazubentleri yayınlamama izin veren Van Müze Müdürü sayın Harun Küçükaydın'a, müze çalışmamda yardımcı olan uzmanlardan Süleyman Can ve Fatih Arap'a, ayrıca Doç. Dr. Erkan Konyar, Yrd. Doç. Dr. Davut Kaplan ve Yrd. Doç. Dr. Akın Temür'e teşekkür ederim.

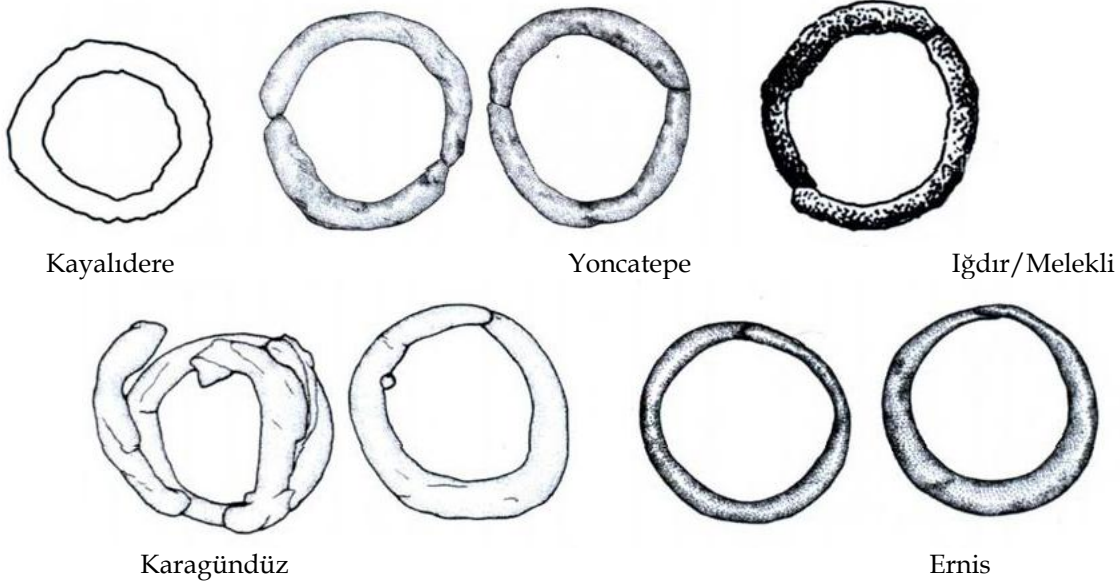
\*\* Yrd. Doç. Dr., Ondokuz Mayıs Üniversitesi, Fen-Edebiyat Fakültesi, Arkeoloji Bölümü, Protohistorya ve Önasya Arkeolojisi ABD, Kurupelit Kampüsü/SAMSUN. E-mail: davut.yigitpasa@omu.edu.tr

teknikleri açıklanacaktır. Tipolojinin ardından, incelenen bilezikler, Urartu Devleti sınırları içinde yer alan yerleşme buluntuları ile stil kritiği yapılarak, tarihlendirilmeye ve Urartu bileziklerinin sahip olabileceği anlamları belirlemeye çalışarak sonuca ulaşılmaya çalışılacaktır.

## II. Erken Demir Çağ? Bilezik Örnekleri

Doğu Anadolu Bölgesi'nde demir, gümüş ve tunçtan yapılan bileziklerin ilk örnekleri, MÖ 13-9. yüzyıllar arasında egemenliğini sürdüren Beylikler dönemine ait olduğu ileri sürülmüştür. EDC'na tarihlendirilen Karagündüz (Sevin, 2003: 216-219), Yoncatepe (Belli ve Konyar, 2000: 188-189; Belli ve Konyar, 2001: 188 vd.), Ernis/Evditepe (Erzen, 1964: 570 vdd.; Sevin, 1987: 37 vd.; Belli ve Konyar, 2000: 179 vd.; Belli ve Konyar, 2003: 5, 46, 189 vd.; Sevin, 2005: 361-362), Ünseli, Dilkaya (Çilingiroğlu, 1984: 159) ve Hakkâri (Sevin ve diğ., 2000: 356, Res. 7-8) gibi mezarlıklara ölümlerle birlikte demirden çeşitli süs eşyaları ve tören silahları bırakılmıştır. Bilezikler son derece sade formları yansıtır. Tunca nazaran işlenmesi çok daha zor olan demirden yapılan bilezikler ya yuvarlak kesitli ya da ince şerit halindedir (Belli ve Konyar, 2003: 46; Belli, 2004a: 166-168). Karagündüz mezarlarında *in situ* durumunda bulunan bilezikler genellikle açık ağızlı ya da iki ucu birbirinin üzerine bindirilmiş şekildedir (Sevin ve Kavaklı, 1996: 27-30; Belli ve Konyar, 2003: 184; Sevin, 2003: 216-219). En ilginç örnek, yılan başlı bir bilezik oluşturmaktadır (Sevin ve Kavaklı, 1996: 28).

Takıların en önemli özelliği, Urartu döneminde de çok sık kullanılan, dövme tekniği ile düşük karbonlu demir kullanılarak yapılması (Sevin ve Kavaklı, 1996: 27; Sevin, 2003: 217-218; Sevin, 2005: 368; Belli, 2010: 162), ayrıca demirden yapılan bileziklerin Kayalidere ve Iğdır Urartu mezarlarında da ele geçmesi ve diğer Urartu dönemine tarihlenen yivli seramikler, parlak kırmızı astarlı seramikler, fibulalar, iğneler ve bıçaklarla beraber ele geçirilmiş olması nedeniyle (Köroğlu ve Konyar, 2005: 35 v.d.) bu bilezikleri Urartu dönemine tarihleyebiliriz (Figür 1).



Figür 1: Mezarlıklardan Demir Bilezikler

### III.1. Arkeolojik Kazı ve Müze Buluntuları

Urartu Krallığı'nda süs ve takılar hakkındaki veriler; yazılı belgelerden çok arkeolojik kazılardan elde edilmiştir. Urartu Krallığı'nın yayılım alanındaki yerleşim ve mezarlıklarda yapılan kazılarda çok sayıda madeni bilezik ortaya çıkarılmıştır. Bu bilezikler bilimsel kazılarda çok az sayıda ele geçmiştir. Müze ve özel koleksiyonlardaki bileziklerin çoğu kaçak kazılardan gelmiştir ve buluntu yerleri ise belirsizdir. Bu durum bileziklerin tarihlendirilmesini zorlaştırmaktadır. Dolayısıyla söz konusu kültür hakkındaki bilgi, mezarlar ve bu mezarlarda ele geçirilen buluntuların değerlendirilmesi ve çevre kültürlerle karşılaştırılmasıyla oluşturulmuştur. Bilezikler konusundaki betimlemelere; adak levhaları, kemer, mobilya parçaları, duvar resmi, heykelcik, kalkan, fildişi eser, kaya ve paye üzerinde yer alan kabartmalar üzerinde karşılaşılmıştır.

Urartular'da hem kadın hem de erkekler tarafından kullanılan bilezikler çoğunlukla iki kol bileğinde bir veya birden fazla takılarak kullanılmışlardır. Bileziklerle genellikle karıştırılan pazubentler ise formları ve uç kısımları bileziklerle aynı özellikleri taşımaktadırlar. Buna karşın pazubentlerin çaplarının daha büyük ve esnekliklerinin de daha fazla olması dirsekten yukarıya doğru rahatlıkla geçirilebilmesini ve kolun pazu kısmına takılabilmesini sağlamaktadır. Bileziklerin çapı genel olarak 4 - 8 cm., pazubentlerin çapı ise 8 - 11 cm. aralığındadır. Urartu kabartmaları, tunç levhaları, heykeltraşlık eserleri ve duvar resimlerinde, bu tür

takıların toplumda kimler tarafından kullanıldığı, bileklere nasıl takıldığı, nerelerde kullanıldıkları görülebilmektedir (Kohlmeyer, 1991: 178)<sup>1</sup>. Bileziklerin kullanımıyla ilgili olarak Geç/Yeni Assur Sanatı (Kohlmeyer, 1991: 179) ve Geç Hitit Sanatı'nın (Türe ve Savaşçın, 2003: 62) kabartma ve heykeltraşlık eserlerinde görülmektedir. Ayrıca *in situ* olarak ele geçirilen iskeletlerin üzerindeki süs eşyaları takıların nasıl kullanıldığını bize göstermektedir (Öğün, 1973: 66-67)<sup>2</sup>. Urartu tunç levhaları üzerindeki resimlerde erkekler bileklerinde bir bilezik taşırken kadınların iki veya üç bilezik taktıkları görülmektedir. Ayrıca Urartu resim sanatında kadınların yanı sıra erkeklerin her iki bileğinde bilezik bulunmaktadır. Hatta tanrı, tanrıça ve kanatlı cinlerin bileklerinde de bilezik vardır (Belli, 2004a: 168). Urartu maden sanatının önemli bir grubunu oluşturan miğfer, kalkan, sadak ve kova kulbu gibi eşyalar üzerinde bileziklerde olduğu gibi yılan-ejder, aslan ve boğa-buzağı başları bulunmaktadır (Çilingiroğlu, 1997: 185). Kova tutamaklarında yılan-ejder başı şeklinde sonlanan örnekler de, bileziklerin uçlarında bulunan yılan-ejder başlarına benzemektedir. Bu tür hayvanların başlarını kullanmakta bu hayvanların dinî önemini göstermektedir (Biscione, 1994: 129). Van Müzesi'nde bulunan bir bakracın kulbu deliklerden geçirildikten sonra çubuğun uç kısımları bükülerek kıvrılmıştır, Urartu bileziklerinin uçlarında olduğu gibi, yılan-ejder başları ile sonlanmıştır. Yılan-ejder başı ile sonlanan bilezikler yılan-ejder başlı Urartu iğneleri ile de karşılaştırılabilir (Başaran, 1981: 82, fig. 1).

Urartu kuyumculuğuna ait en önemli parçalardan olan bilezikler altın, gümüş, tunç ve demirden yapılmışlardır. Altın ve demirden yapılan bilezikler gümüş ve özellikle tunçtan yapılan bileziklere göre çok daha azdır (Belli, 2004a: 168). Urartular'da yeni bilezik türleri ortaya çıkmıştır. Yuvarlak kesitli bileziklerin uç kısımları genellikle kübik, aslan, yılan-ejder ve boğa-buzağı başlarıyla süslenmiştir. Bununla birlikte uçları küt şeklinde sonlananlar da vardır. Urartu Krallığı'nın ilk kurulduğu MÖ 9. ve 8. yüzyılda hayvan başlı bilezikler ayrıntılı bir şekilde işlenmişken, MÖ 7. yüzyılın ortalarından itibaren bilezikler stilize edilmeye başlanmıştır (Belli, 2004a: 166 vd.).

Urartu bilezikleri, başlıkları, süslemeleri ve sayılarının çokluğu ile dikkat çekmektedirler. Ortaya çıkarılan çoğunluğu tunçtan yapılan bilezikler, en yaygın olarak kullanılan takı türünü oluşturmaktadır. Tunçtan masif döküm tekniği ile üretilen yuvarlak kesitli bileziklerin uç kısımları hayvan başlıdır. Bileziklerin uçlarındaki hayvanların neyi temsil ettiği ve bu hayvanların türünün ne olduğu hakkında birçok görüş bulunmaktadır. Daha sonraları hayvan başları stilize edildikleri için aslan, panter ya da ejdere benzetilmektedir. Ancak bu hayvan başının aslan başı olması gerektiği vurgulanmıştır (Türe ve Savaşçın, 2003: 66). K. Kohlmeyer (1991: 179 vd.) ise temsil edilen hayvanların koç başı ve dana başı olduğunu belirtmektedir. Aşağıda değinileceği üzere tarafımızdan da ejderin boğa-buzağı, yılanın ise yılan-ejder başı şeklinde olması gerektiği anlatılacaktır. Aslanın erk ve gücü temsil etmesi, ayrıca tanrı Haldi'nin kutsal hayvanı olması, koruyucu gücünü ön plana çıkarmaktadır.

Saraya bağlı atölyelerdeki kuyumcular tarafından üretilen aslan, yılan ve ejderli bilezikleri, V. Sevin (2005: 108) krallığın simgesi olarak yüksek sınıflar tarafından kullanıldığını, hiyerarşiyle bağlantılı olduğunu ve bu türlerin esin kaynağının Assur olduğunu belirtmiştir. O. Belli'ye (2004b: 202) göre kutsal bir yaratık şeklinde aslan ve boğa gibi güçlü hayvanların kudret ve iktidarı temsil etmesinin yanı sıra tanrıların kutsal hayvanları olması açısından da son derece önemlidir. Bu hayvanlara kimi zaman hayranlık kimi zaman da korku duyulmaktadır. Bundan dolayı bazı bilezikler sadece kişisel süs eşyası olarak kullanılmamıştır. Aynı zamanda koruyucu/tılsım özelliği de olmalıdır. Tılsım gibi koruyucu anlamları bulunan bilezikler amulet gibi sarkıntılı boncuk dizileri de ihtiva etmektedir. Takıları kullanan kişiyi yaşarken ve öldükten sonra da kötülüklerden koruyan/tılsım ve kötü ruhları kovduğuna inanılan bir muska (amulet) ve uğurluk olarak işlev görmüşlerdir (Köroğlu, 2004: 20). Urartular'ın diğer bazı kişisel süs eşyalarına da aynı anlamı yüklemiş oldukları anlaşılmaktadır.

MÖ 9. yüzyıl sonuna tarihlenen Patnos/Giriktepe sarayındaki eserler, teknik açıdan gelişmiş örneklerdir (Maxwell-Hyslop 1971: 198-205; Çilingiroğlu, 1998: 230 vd.). Ayrıca, Patnos'un Urartu ülkesinin merkezi bir yerinde bulunması, eserlerin II. tabakadaki sarayın harem eşyası olması nedeniyle, Urartu sanatının seçkin örneklerini oluşturmaktadır. Burada tunçtan yapılmış ejder? başlı bilezikler ve I. tabakada gümüşten yapılmış ejder? başlı bir bilezik ele geçirilmiştir (Balkan, 1964: 235-243). Giriktepe'de bulunan süs eşyalarının yapımında kullanılan tekniğin ileri bir teknik olduğu ve Marlık Tepe buluntuları ile yakın benzerlik gösterdiği saptanmıştır. Maxwell-Hyslop'a (1971, 198) göre, MÖ 8. yüzyıla tarihlendirilen bu teknik, Marlık Tepe'deki erken mücevherlerden geliştirilmiştir. A. Çilingiroğlu'da, aynı saptamayı yaparak, kültürel etkilenmenin doğudan geldiğini önermektedir (Çilingiroğlu, 1998: 231 vd.). N. Arslan Sevin Giriktepe Sarayı'nda bulunan ejderli? bileziklerin MÖ 9. yüzyılın sonu ile 8. yüzyılın başlarına (Balkan, 1964:

<sup>1</sup> Bileziklerin kullanıldığını gösteren Urartu örnekleri için bkz. Van Loon, 1966: 87 vd., lev. X, XIV, XVI; Piotrovsky, 1967: Figs. 12, 15, 32, 33, 44, lev. 2, 12, 15; Merhav, 1991b: 184, Res. 21; Seidl, 1994: Res. 2, Lev., 12, 20, 21.

<sup>2</sup> Benim de kazısına katıldığım Van-Kalecik Urartu mezarlığındaki oda mezar içerisinde (Ka.21) bir erkek iskeletinin sağ kolunun bileğinde ejder başlı üç bilezik ve aynı kolda bileziklerle aynı türden bir pazubent *in situ* durumda ele geçmiştir. Çavuşoğlu ve Biber, 2008b: Fig. 4.

242) dolayısıyla bu türün en erken örneklerine ait olduğunu belirtmiştir (Arslan Sevin, 2005). P.R.S. Moorey, yılan başının bileziklere adapte edilmiş en uygun form olduğunu ve Yakındoğu'da bulunan hayvan başlı bileziklerin de en erken tipi olduğunu vurgulamıştır (Muscarella, 1988: 36; Moorey, 1971: 220). Urartu yılan başlı bilezikleri MÖ 9. ve 8. yüzyıla aittirler. Assur'da ise yılan ve ejder başlı bilezik örnekleri yoktur (Maxwell-Hyslop, 1971: 204 vd.). Assur kabartmalarında tasvir edilen aslan başlı pazubentler genelde doğal ve sabit bir görünümde dirler. Kübik formlardan kaçınılarak yapılmış, birbirlerine yakın ve plastik bir özellik göstermektedirler (Kohlmeyer, 1991: 180). Assur kabartmalarında ve silindir mühürlerde yılan-ejder (snake-dragon) ve aslan-ejder (lion-dragon) motifleri görülmektedir (Black-Green, 1992: 40, 64, 121, 129, 134).

İncelemiş olduğumuz bileziklerin uç kısımlarındaki aslan, yılan-ejder, boğa-buzağı gibi hayvan başlarının yüz detayları incelikle işlenmiştir. Hayvanların özellikleri iyi bir biçimde karakterize edilmiştir. Yılanların başları yassı ve buruna doğru sivrilmiştir. Ağızlar kapalı, gözler oldukça iridir. Kulaklar işlenmemiştir. Aynı zamanda bileziklerin gövdeleri üzerinde tasvir edilen yılanın boyun bölgesinde derisinin pullu görüntüsünü belli eden çizgiler de kazıma tekniği kullanılarak yapılmıştır. Aslanın burnu keskin bir şekilde çizilmiştir. Buzağı başları ise yuvarlak bir şekildedir. Kısa bir çizgiyle belirtilen ağız kapalıdır. Gözler açık ve iri, kulaklar büyük ve her iki yana doğru açılmaktadır. Başı üzerindeki alınlığı çizgilerle belirtilmiştir.

Altından yapılan aslan başlı üç bilezikten biri olan Urartu'nun Transkafkasya'da bulunan önemli merkezlerinden biri olan Karmir Blur sarayının içindeki magazinlerin birinde bulunmuştur (Piotrovsky, 1969). İki uçlu olan bilezik aslan başlıdır. Aslanın baş detayları ile belirtilmişken, boynu bileziğin üzerine kazınarak yapılmıştır. Aslanın boyun üzerinde yeşeri bulunmaktadır (Piotrovsky, 1969: 174, Res. 118, ek 5, Lev. V a). Bu bilezik, tipik Urartu bileziği olarak tanımlanan ve hayvan başlı bileziklerin en erken tabaka veren örneğidir (Merhav, 1991a: 177-183). Karmir Blur'da bulunan mücevherler MÖ 7. yüzyıla tarihlendirilmektedir (Maxwell-Hyslop, 1971: 202-204). Diğer satın alma yoluyla Van Müzesi'nde bulunmaktadır (Figür 2-3) (Toker ve diğ., 2005: 52, ek 5, Lev. V b). Tunçtan yapılmış gövdede yumrular (kabartılar) bulunmaktadır. Altından aslan başlı bileziğin başları detaylı bir şekilde işlenmiştir. Kulaklar, gözler, ağız ve burun detayları ile belirtilmiştir. Gözler badem şeklinde, ağız açık ve detayları vurguludur. Hırlar vaziyette olan aslanın dişleri oldukça gerçekçi belirtilmiş, boyun kısmındaki yeşeri ve kırışıklıkları kazıma ile çizgiler halinde gösterilmiştir. İki ucu açık, karşılıklı duran aslan başlarının boynunda, yuvarlaklardan oluşan bir sıra ve spiral şeklinde motifler görülmektedir. Urartu iğnelerinin uç kısmındaki aslanlar açık ağızlıdır ve kükre vaziyette gösterilmiştir. Şematik stilde tasvir edilen aslanlarda detaylar fazla belirtilmemiştir. Aslan başlı bileziklerin yüz detayları da benzer özellikleri göstermektedir. O. Belli teknik, biçim ve ikonografik özellikleri göz önüne alarak 8. yüzyılın ilk yarısına tarihlendirmiştir (Belli, 2010: 260; Çavuşoğlu, 2011: 259, Res. 16). V. Sevin (2011: 81), kulak, alın ve çok karakteristik burun stilizasyonunun tamamen farklı ve alışılmış Urartu örneklerinden ayrılan özellikler olduğunu bildirerek Geç Hitit dünyası civarından bir sanatçının eseri olabileceğini belirtmektedir. Van Müzesi'ne satın alma yoluyla gelen işçilik, biçim ve stilizasyon açısından farklılık arz eden bu bilezik kanımızca Urartu dönemine ait olmalıdır. Eşsiz (unique) bir eser olması dolayısıyla diğer Urartu bileziklerinden farklılıklar arz etmektedir. Ancak hırlar vaziyette açık ağız, dışarı sarkmış dil, sivri dişler ve yeşeri karakteristik bir özelliktir. Ayrıca söz konusu bileziğin benzeri, -işçilik, biçim ve stilizasyon açısından farklılık arz etse de- Karmir Blur'dan bulunmuş olması Urartu dönemine tarihlendirilmesini desteklemektedir. Sonuncusu da Ziviy'e'den altın bir çift bilezik buzağı başlarına sahiptir (Maxwell-Hyslop, 1971: 209, Lev. 171 b).

Boğumlu bilezikler görünüşte masif tunç boncukların dizilmesi ile yapılmıştır (Figür 8). Adana Müzesi'nde bulunan bileziklerin olasılıkla gümüş-bakır karışımından, dökülmek sureti ile yapıldığı (Taşyürek, 1975: 141-151) belirtilmiştir. Diğer örnekler Erzurum Müzesi'nde, Iğdır Mezarlığı'nda (Barnett, 1963: 180, Res. 32; Girginer, 1999: 283 vd., Res. 32, ek 11, Lev. XI c) ve Hasanlı'dandır (Muscarella, 1988: 34 vd., Res. 20-22, ek 11, Lev. XI d).

Süs ve koruyucu mahiyette amulet olarak kullanılan boncukların küpe, kolye, bilezik ve iğne uçlarına takılarak kullanıldığı bilinmektedir. Boncuklu bileziklere Karagündüz (K5) (Sevin ve Kavaklı, 1996: 44, Res. 35) ve Van/Altıntepe'deki bir basit toprak mezarda (TM2) (Sevin ve diğ., 1999: Res. 9: 3) rastlanmıştır. Malatya Müzesi'nde bulunan bileziğin uç kısmında yer alan boncuklar ağız kısmından ince bir tele geçirilerek tel gövdeye dolanmıştır. Diğer ucu da öne doğru yuvarlatılarak yılan-ejder başı şeklinde bezenmiştir (Demircan, 2009: 39, Lev. XV b). Erzurum Müzesi'nden de bir örnek bulunmaktadır (Figür 19). V. Sevin'in (2003: 227; 2011: 82) belirttiği gibi tespah taneli olarak nitelenen bilezikler boncuklu bileziklerin bir gelişim halkası olarak görülmelidir.

Iğdır mezarlarındaki yakma işleminde gömüler, süs eşyaları üzerlerindeyken giyinik bir şekilde yakılmış, bilezikler ve silahlar yakma işleminden sonra mezara bırakılmıştır. Mezarlarda çocuk iskeletinin yanında demir ve tunç bilezikler bulunmuştur. En geniş grubu oluşturan pazubentler, boğumlular, üzeri

demir tel ile spiral şeklinde sarılı olanlar ve aslan başlılar olmak üzere üç gruba ayrılır. Iğdır Mezarlığı MÖ 7. yüzyılın ikinci yarısına tarihlendirilmiştir (Barnett, 1963).

Ankara Anadolu Medeniyetleri Müzesi tarafından satın alınan bir grup (Günel, 1988: 38-43), Van/Kalecik (Öğün, 1973: 61 vd.; Çavuşoğlu ve Biber, 2005: 20; Çavuşoğlu ve Biber, 2008b: Res. 4.), Van Gölü'nün kuzeybatısında bulunan Kayalidere A mezarı (Maxwell-Hyslop, 1971: 204), Aznavurtepe (Balkan, 1964: 237-239), Patnos Dedeli, A Mezarlık Alanı (Öğün, 1978: 666, Tex. 8, Res. 15), Adilcevaz H Kayalığı (Öğün, 1978: 662-663, Tex. 7, Res. II 14), A Kayalığı'nda (Öğün, 1978: 670, Tex. 10, Res. 17) bilezikler ele geçirilmiştir.

Urartu Devleti'nin başkenti Tuşpa'nın 2 km. kadar kuzeyinde yer alan Van/Altıntepe Nekropolü'nde 35 yer altı kaya mezarı, 3 toprak mezar ve 7 urne mezar tespit edilmiştir. Bu mezarlarda da çok sayıda kişisel süs eşyaları, bunların içinde de bilezikler saptanmıştır (Sevin ve Özfırat, 2000: 217-222; Yiğitpaşa, 2011: 116). Adana Müzesi'nde uçları yüz yüze bakan iki aslan başlı bileziklerin daha basit işçilik gösteren örnekleri olduğu gibi, tunçtan ve gümüşten yapılan örnekleri de vardır. Özellikle gümüş bileziğin işlenişinde görülen kübik stil nedeniyle bilezik MÖ 7. yüzyılın sonlarına tarihlendirilmektedir (Taşyürek, 1975: 141-151).

İran/Gilan'da bulunan bakırdan yapılan bilezik, metal bir levhanın dövülmesi ile yapılmıştır (Figür 16). Açık uçlu ve uçları düz biten bileziğin her iki ucunda, delik görülmektedir. Üzerindeki yazıtta, "Argiştî'nin oğlu" ifadesinin yer alması nedeniyle bilezik, II. Sarduri ya da II. Rusa dönemine tarihlenmektedir (Dalalian ve Grekian, 2004: Res. 1). Üzerinde yazıt olması nedeniyle özel bir amaçla yapıldığı düşünülebilir.

Bu bileziklerden anlaşılacağı gibi hepsi kalıpta şekillendirilmiştir. Hayvan başlarının detayları kazıma ile yapılmıştır. Hayvan başlarının kübik formda oluşu, alınlarında yer alan kazıma veya kabartma olarak yapılan at nalı ya da badem şeklindeki stilizasyon, burnun uzun ve hırlar vaziyetteki durumu karakteristik özellikleri olarak gösterilebilir. V. Sevin, ejder? başlı bileziklerin Urartu'ya özgü olduğunu belirtmiştir. Urartu sanatının Assur ve Kuzey Suriye etkili olduğunu biliyoruz. Assur'da yılan ve ejder başlı bilezik örnekleri yoktur (Maxwell-Hyslop, 1971: 204 vd.). Buradan hareketle V. Sevin'in ejder? başlı bileziklerin Urartu'ya mal etme yaklaşımı kabul edilebilir. Ancak biz, Urartu sanatında tek başına ejder motifinin bulunmadığını ve Assur kabartmalarında ve silindir mühürlerinde görülen yılan-ejder (snake-dragon) motifinin Urartu üzerinde etkili olduğunu düşünüyoruz. Kaldı ki V. Sevin'in ve diğer araştırmacıların ejder başlı olarak tanımladığı bilezikler stilize olmuş boğa-buzağı başlarıdır. Ejder? başlı bilezikler "Amlash" mücevherlerinin arasında da bulunduğu belirtilmiştir. Ancak herhangi bir tabakalaşma belli değildir. Nereden geldiği bilinen birkaç örnek sayesinde, Urartu tekniği ile benzer özellikler gösteren bu bileziklerin MÖ 9.-8. yüzyıllara ait olduğu belirtilmiştir. Bilinen örnekler ise, Urartu Devleti'nin de dahil olduğu bölgelerden gelir. Amlash mücevherlerinden bir örnek kare bir bölme sahne sahiptir. Bileziğin gövdesi boyunca, arkaya kıvrılan ejderin? başı ve boynu kazıma ile bezenmiştir. Tunç yapımı aynı örnekleri yine Iğdır mezarlığında görmek mümkündür (Maxwell-Hyslop, 1971: 204-205).

Urartu Krallığı'nın MÖ 7. yüzyılın sonunda yıkılmasından sonra, bilezik kullanım geleneği etkileri İran'da Pers sanatında da görülmektedir. Ancak hem bilezikler incelmış hem de hayvan başları gittikçe stilize edilmiştir (Ghirshman, 1964: 249). Hatta bu dönemde tunç üretilmediği için bilezikler, bakır ve camdan yapılmaya başlanmıştır (Frankel, 1979: 20 vd.; Belli, 2004a: 168-170).

### III.2. Betimleme Sanatında Gözlenen Örnekler

Altıntepe tapınağının duvar resimlerinde ve Adilcevaz Kef Kalesi'nde bulunan kabartmalı bir paye üzerindeki, aslan üzerinde ayakta duran kanatlı tanrıların her iki bileğinde, halka şeklinde bilezikler görülmektedir (Bilgiç ve Öğün, 1964: 71 vd.). Adilcevaz'da bazalt payeli bu mekânın, MÖ 7. yüzyılın ikinci yarısında inşa edildiği belirtilmiştir (Sevin, 1999: 178-179).

Yine Adilcevaz'da bulunan boğa üzerinde ayakta durur şekilde tasvir edilen tanrıya (Teişeba?) ait kabartmanın her iki bileğinde halka şeklinde bilezik görülmektedir. Bileziklerde herhangi bir bezemeye yer verilmemiştir. Assur sanatında da bu kabartmalardakiler benzer takılar görülmektedir. Bu kabartma, MÖ 7. yüzyılın ilk yarısına, II. Rusa dönemine tarihlendirilmektedir (Burney ve Lawson, 1958: 211-218).

Erzincan/Altıntepe'de fildişi iki kuş başlı adam figürlerinden birinin her iki bileğinde, diğerinin ise bir bileğinde, yuvarlak gövdeli ve yuvarlak kesitli bilezikler bulunmaktadır. En önemli ayrıntı ise, uçlarının açık olmamasıdır (Özgüç, 1969: 38).

Yukarı Anzaf Kalesi'ndeki Haldi tapınağında bulunan tunç adak kalkanındaki betimlemede Tanrı Haldi ve peşindeki diğer Urartu tanrılarının her iki bileğinde halka şeklinde bilezik olduğu anlaşılmaktadır. Asur sanatındaki betimlemelerde birçok bilezik görülmesine rağmen, bu kalkan üzerindeki Assur savaşçılarında bilezik görülmemektedir (Belli, 1998: 35 vd.; Belli, 1999).

Toprakkale'den fildişinden yapılmış bir kartal başlı grifonun (Çilingiroğlu, 1998: 44) bileğinde iki adet bilezik bulunmaktadır. Erzincan/Altıntepe'de apadanadaki (kabul salonu) duvar resimlerindeki

cinlerin her iki kolunda da bilezikler yer almaktadır (Özgüç, 1969: 18, ek 35, Lev. XXXV). Bir sfenksin tasvir edildiği başka bir resimde sfenksin bileğinde, sekiz yapraklı rozetle süslü bileziği bulunmaktadır. Ayrıca elbisesinin kısa kollu ucunun altında, pazısı üstünde pazubent vardır (Özgüç, 1969: 25). Mısır dışı sfenkslerinin kolyeleri içinde kullanılan *çiçek rozetler*, Mısır'ın sembolü olan *güneşin* stilize edilmiş hali olup, Mısır hanedanına girmiş Suriyeli kadınları temsil eden sfenkslerin boyunlarındaki madalyon içinde görülür (Helck, 1955: 9, 10). Assur kabartmalarında bileğinde görülen *çiçek rozetli* bilezikler şüphesiz Mısır etkisidir (Temür, 2007: 570). Erzincan/Altın-tepe'deki başka bir resimde sfenksin (Özgüç, 1969: 25) bileğindeki bilezik üzerindeki *sekiz yapraklı rozet* Assur etkili olmalıdır.

Van Müzesi'nde bulunan bir kemer parçası üzerinde bir ziyafet sahnesi betimlenmiştir. MÖ 8. yüzyılın ikinci yarısından önceye ait olduğu önerilen tanrıya adak merasimi olarak oluşturulan bu betimde tahtta oturan boynuzlu başlıkla görülen tanrı figürünün her iki bileğinde birer bilezik bulunmaktadır (Çilingiroğlu, 1991: 15 vd., ek 26, Lev. XXVI b).

Karmir Blur'da ele geçirilen bir kemerde, tanrı Haldi aslan üstünde, tanrı Teişeba boğa üzerinde durmakta ve tanrı Şivini kanatlı güneş kursunu başının üstünde elleriyle tutar vaziyette tasvir edilmiştir (Piotrovsky, 1969: 45, ek 26, Lev. XXVI c). Bu tanrı figürlerinin her iki bileğinde birer bilezik bulunmaktadır.

Giyimli adak levhaları üzerinde tasvir edilen figürlerin bileklerinde takı olarak halka biçiminde bilezikler görülmektedir (Erzen age.: 191 vd.; Taşyürek, 1975: 201 vd., Kellner 1982, taf. 7: 2, 4, 5, 6, 9, taf. 8: 9, taf. 9: 1, 3, 5, ek 28, Lev. XXVIII a - e, ek 29, Lev. XXIX a-f; Belli 2000, 228-231). Elazığ Müzesi'nde bulunan bir adak levhası üzerinde; başında yuvarlak ponponlu, sivri uçlu ve tek boynuzlu başlık bulunan, üzerleri farklı bezemelere sahip çift sadaklı (kanatlı ?) tanrı figürünün her iki bileğinde de bilezik bulunmaktadır. Tanrının karşısında ise sağ elinde bir alem tutmakta, sol eliyle tanrıya sunduğu keçinin ipini tutmaktadır. Figürün her iki bileğinde bilezik bulunmaktadır (Biber ve Çavuşoğlu, 2010: 72, Res. 1).

Kronolojisi tartışmalı olan Doğubayazıt kaya mezarı cephesi figüratif kabartmalı tek kaya mezarıdır. Girişin solunda mezar sahibini simgeleyen figürün önünde bir keçi, girişin sağında ise çift boynuzlu başlığı bulunan tanrı kabartması betimlenmiştir (Huff, 1990: 87 vd.). Mezar sahibinin ve tanrının her iki bileğinde birer bilezik bulunmaktadır.

Toprakkale'de bulunan tahtın parçası olduğu düşünülen, som tunçtan yapılmış insan başlı kanatlı boğa heykelciğinin kollarında halka şeklinde bilezikler bulunmaktadır. Kolların üst kesiminde de spiral şekilli pazubentler görülmektedir (Seidl, 1994; Roaf, 1996). Bir diğer buluntu, üst kısmı insan alt kısmı aslan, kanatlı dışı sfenksdir. Tunçtan yapılmış sfenks cepheden gösterilmiştir. Sfenksin her iki kolunda uçları açık olmayan bilezikler, bir kolunun üst kesiminde de spiral şeklinde pazubent bulunmaktadır (Barnett, 1954: 3-22; Seidl, 1994).

Erzincan/Altın-tepe tapınağında mobilya dekorasyonuna ait olduğu düşünülen, kavuşturulmuş iki el bileğinde bilezik görülmektedir (Özgüç, 1969).

Ayanis Kalesi'nden bronzdan döküm tekniğinde yapılan yumruk biçimli tutacağıın bileği üzerinde bilezik bulunmaktadır. Her iki ucunda aslan başı olan kabartma olarak belirtilmiş bileziğin iki ucunda yer alan aslanların yeleleri ve yüz hatları kazıma tekniğinde resmedilmiştir. En önemli ayrıntı ise, uçlarının açık olmasıdır (Çilingiroğlu, 2013: 158, Res. 6-8, 11, 13).

#### **IV. Adıyaman, Ahlat, Erzurum ve Van Arkeoloji Müzeleri'ne Satın Alma Yolu İle Gelen Bilezikler; Urartu Bileziklerinin Tipolojisi Üzerine**

Bu bölümde daha önce gerek arkeolojik kazılarda bulunmuş olan bilezik örnekleri ve gerekse Urartu tasvir sanatında gözlenen bilezik örneklerinden de yola çıkılarak Adıyaman, Ahlat, Erzurum ve Van Arkeoloji Müzeleri'ne satın alma yolu ile gelen bileziklerin stil kritiği yapılacaktır. Bu çerçevede söz konusu veriler bir bütün olarak değerlendirilerek Urartu bilezik ve pazubentleri hakkında genel bir tipoloji yapılacaktır.

Çalışmaya konu olan Urartu altın, tunç ve gümüş bileziklerinin ve pazubentlerinin karakteristik özelliklerini yansıtan Adıyaman, Ahlat, Erzurum ve Van Arkeoloji Müzeleri'ne satın alma yoluyla gelen 18 adet bilezik bilinen örnekler form ve bezeme bakımından katkıda bulunmaktadır. Urartu bileziklerinin tipolojisini oluşturmada genel anlamda bir ayrıma gitmek zorunda kalınmıştır. Buna göre, Urartu bilezikleri, incelenen örneklerin doğrultusunda "Açık Uçlular" ve "Halka Bilezikler" diye gruplandırılmıştır. Bu gruplar, ayrıntı farklılıklarından doğan alt tiplere ayrılmıştır.

##### **IVA.1. Açık Uçlular**

Bu gruba giren bileziklerin en belirgin özelliği, bileziklerde karşılıklı ya da birbirinin üzerine bindirilmiş iki uç olmasıdır. Açık uçlu bilezikleri, başlıklarına göre şu şekilde sınıflandırabiliriz;

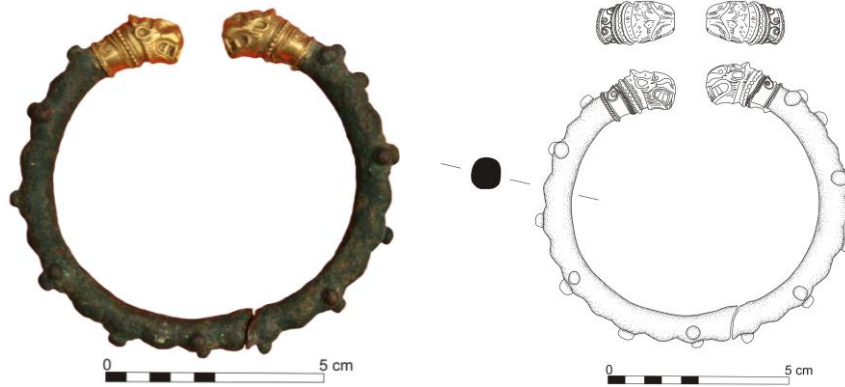
##### **IVA.1.1. Hayvan Başlılar**

Bilezikler içinde en büyük grubu oluşturur. Sahip oldukları hayvan başlarına ve kullanılan tekniklerde görülen farklılıklara göre alt gruplara ayrılmaktadır. Aslan başlılarda görülen damla motifi, volütlü burun ve kulaka benzer özellikler vahşi bir görüntü verilmemiş olan boğa-buzağı başlılarda da görülmektedir.

**IVA.1.1a. Aslan Başlılar:** İncelediğimiz bilezikler arasında aslan başlı 2 örneğimiz bulunmaktadır. Van Müzesi'nde bulunan söz konusu örnek, tunç gövdeli, altından yapılmış aslan başlı örnek eşsiz (unique) bir eserdir (Figür 2-3). Aslan başlılarda hırlar vaziyette açık ağız, dışarı sarkmış dil, sivri dişler ve yeleler karakteristik bir özelliktir. Aslan başlı bileziklerin benzer örneklerine Karmir Blur (Piotrovsky, 1969: 174, Res. 118, ek 5, lev. V a.), Iğdır (Barnett, 1963: Lev. 34: 4-7), Malatya Müzesi (Demircan, 2009: Lev. XVIII a) ve Adana Müzesi'nde (Taşyürek, 1975: Res. 3-4) rastlanılmaktadır.

Adıyaman, Ahlat, Erzurum ve Van Arkeoloji Müzeleri'nde bulunan, MÖ 7. yüzyıldan itibaren stilize edilen aslan başlı örnekler, kübik tarzda oluşu, kulak, burun ve ağzın belirgin olması, kazıma tekniği ile göz, yanak ve alındaki at nalı veya damla motifinin belirtilmesi ile tipik Urartu bilezikleri olduğu gözlenmektedir (Tablo 1). Paralellerine Van/Altın-tepe Nekropolü'nde (Sevin ve diğ., 1999: 424, Res. 7: 8; Sevin ve Özfrat, 2000: 221, Res. 7), Kalecik (Çavuşoğlu ve Biber, 2008: Res. 4) ve Ankara Anadolu Medeniyetleri Müzesi'nde (Günel, 1988: 39, Res. 1, ek 23, Lev. XXIII a) rastlanılmaktadır.

Ayrıca stilize aslan başlıların yayınlarda yanlış bir şekilde pantere benzetildiği de görülmüştür. Bunlar; Muş Göztepe Mezarlığı (Özfrat, 2001: Res. 7/5) ve Iğdır/Melekli Kremasyon mezarlığı (Barnett, 1963: Res. 9), Adana Müzesi (Taşyürek, 1975: Res. 5), Diyarbakır Müzesi (San, 2005: Res. 7-8) ve çeşitli koleksiyonlarda (Kohlmeyer, 1991: Res. 10) bulunmaktadır. Bazı örneklerde panter başı düz ve daha stilizedir. Küçük ve belirleyici kulakları vardır ve gözler bir çizgi şeklindedir. Başın orta kısmında çizgisel bir damla motifi bulunmaktadır. Özellikle ağzın üst kısmına yerleştirilmiş bıyık oldukça karakteristiktir. Bu haliyle hayvanın türünü belirleme de önem arz etmektedir. Van/Altın-tepe (Sevin ve diğ., 2000: Res. 7), Erivan Mezarlığı (Biscione, 1994: Res. 12), Erzurum (Belli, 2010: 261, 263, 270, 274, 276), Anadolu Medeniyetleri (Belli, 2010: 269, 273), Gaziantep (Belli, 2010: 271-272), Haluk Perk Koleksiyonu (Belli, 2010: 289) ve Van Müzeleri'nden (Belli, 2004a: 167; Belli, 2010: 264-268, 275, 278, 287-288) örnekler bulunmaktadır.



Figür 2: Aslan başlı bilezik ve çizimi.



Figür 3: Aslan başlı bilezik, detay.

**Figür 2-3-** Altın başlı bronz, Van Müzesi Env. No. 2.1.77, çap: 8.8 cm. 8. Yüzyılın ilk yarısı. Van Müzesi'nde bulunan söz konusu örnek, tunç gövdeli, altından yapılmış aslan başlı örnek eşsiz (unique) bir eserdir. Yuvarlak kesitli olup iki ucu açıktır. Gövdesinde kabartılar bulunmaktadır. Kulaklar, gözler, ağız ve burun detayları ile belirtilmiştir. Hırlar vaziyette olan aslanın yeleleri ve kırışıklıkları kazıma ile çizgiler halinde gösterilmiştir. Karşılıklı duran aslan başlarının boynunda, yuvarlaklardan oluşan bir sıra ve spiral şeklinde motifler görülmektedir. Yuvarlak sıra için granül tekniğinin kullanıldığı söylenebilir. Gözler badem şeklinde, ağız açık ve detayları vurguludur. Aslanın kulak detayları verilmiştir ve dişler oldukça gerçekçi belirtilmiştir.

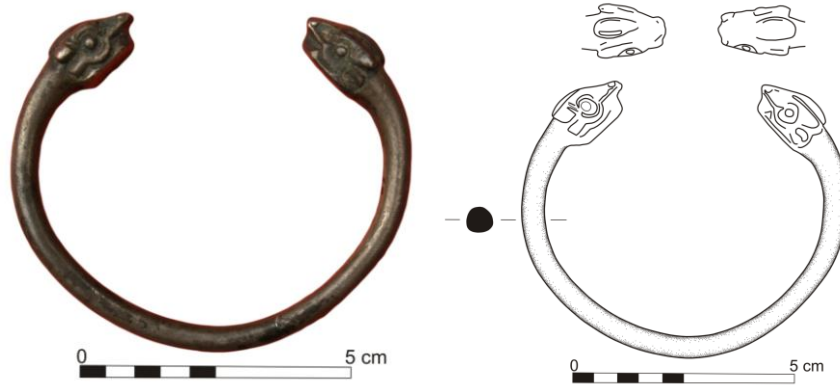
**IVA.1.1b. Boğa-Buzağı Başlılar:** Bilezikler elips ya da halka şeklindedir (Figür 4-7). Boğa-buzağı başları üzerinde at nalı veya damla motifi şeklinde bir alınlık bulunmaktadır. Yuvarlak veya kübik bir biçime sahip olan hayvan başları üzerinde kulaklar büyüktür ve arkaya doğru uzanmaktadır. Burun ve ağız küçüktür. Genellikle burun kabarık bir şekilde volütlü işlenmiştir. Karşılaştırmada kullanılan bazı örnekler

aslan başı olarak da tanımlanmıştır. Ancak aslan başlı bileziklerin ayırt edici özelliklerinden olan boyun kısmındaki yeşiler, hırlayan yüz betimindeki açık ağız, dışarı sarkmış dil, sivri dişler bu hayvan başlarında görülmemektedir. Yine aynı şekilde kulakların büyük bir şekilde arkaya doğru uzanmasından ve burnun volütlü gösterilişinden ejder başı şeklinde de yorumlanmıştır.<sup>3</sup> Gerçek boğada kulaklar dik ya da boynuzlu iken bileziklerde arkaya doğru yatık tasvir edilmesi, bileziğin günlük kullanımda rahat kullanımını sağlamak amacıyla yapılmış olabilir. Burun deliklerinin volütlü bir şekilde tasvir edilmesi de belirleyici bir unsur değildir. Farkının yuvarlak veya kübik başlı olması diyebiliriz (Tablo 2).

Bizim, boğa-buzağı olarak nitelendirdiklerimizi D. Kaplan<sup>4</sup> ikonografik değerlendirmesinde bunların tamamının stilize olmuş aslan olduğunu belirtmektedir: "Hitit ve Geç hitit sanatında aslan tasvirlerinde de stilizasyon görülür. Hitit aslanları stilize oldukları halde ejder figürleri ile benzerlik göstermezler. Aslan figürleri sadece baştan ibaret değil gövde ile birlikte betimlenmişlerdir. Bu tasvir şekli stilize aslan başlarını farklı hayvan başları ile karıştırmamıza olanak tanımaz. Bu nedenle gövdeye sahip herhangi bir ejder figürü adı geçen bu sanatların hiçbirinde yer almaz, ancak tasvir şekli ejderi andırabilir. Ayrıca doğal hayvan hareketleri içerisinde kulakların pozisyonu ve iki kulak arasındaki kırışan deri yapısı da bozulmuştur. Zamanla kulaklar ve bu katlanmış deri şekli şematikleştikçe iki kulak arasındaki deri de şekil olarak daha fazla bozulmuş olarak yani şekilsel ve şematik olarak algılanır olmuştur. Yüzdeki kırışan derilerin dişi aslanlarda oluşturduğu şekil, metal malzemelerdeki bitki bordüründe yer alan palmet bezemesini andırır şekilde şematize olmuştur. E. Akurgal ise bu bozulmadan bahsederken sadece Urartu aslanlarının yuvarlak hatlı stilize oluşundan genel olarak bahseder (Akurgal 1995, 177). Ki bu özellik bileziklerde de uygulanmıştır. Küçük boyutlu olmaları onları bu şematikliği daha da belirgin kılmaktadır (Tablo 1)."

Ziviye'den altın bir çift bilezik (Maxwell-Hyslop, 1971: 209, Lev. 171 b), Louvre Müzesi'nde (Pudelko, 1933-34: 87 vd., taf. IV, 3, ek 18, Lev. XVIII f), Iğdır (Barnett, 1963: 180, Res. 34: 4 - 7), Adana Arkeoloji (Taşyürek, 1975: 141 vd., Res. 3-6 a, b, ek 19, Lev. XIX b-e), Ankara Anadolu Medeniyetleri Müzesi'nde (Günel, 1988: 39, Res. 3, 3a, ek 19, Lev. XIX f-g; Belli, 2004a: 171, ek 20, Lev. XX a), Van Müzesi Toker ve diğ. 2005, 53; (Belli, 2004a: 168, ek 20, Lev. XX d-f), Sadberk Hanım Müzesi (Belli, 2004a: 175, ek 21, Lev. XXI a-b), Erzurum Müzesi (Köse, 2008: 46, Res. 13-29) ve Haluk Perk Koleksiyonu (Belli, 2004a: 174, ek 21, Lev. XXI c) benzer örnekler bulunmaktadır. Bunlar MÖ 8. ve 7. yüzyıla tarihlenmektedirler.

Ayrıca stilize Boğa-buzağı başlıların yayınlarda yanlış bir şekilde koça benzetildiği de görülmüştür. Bunlar; Van/Altıntepe (Ayaz, 2006: Kat. No: 18) ve Ziviye'de (Maxwell-Hyslop, 1971: Res. 171) bulunmaktadır.



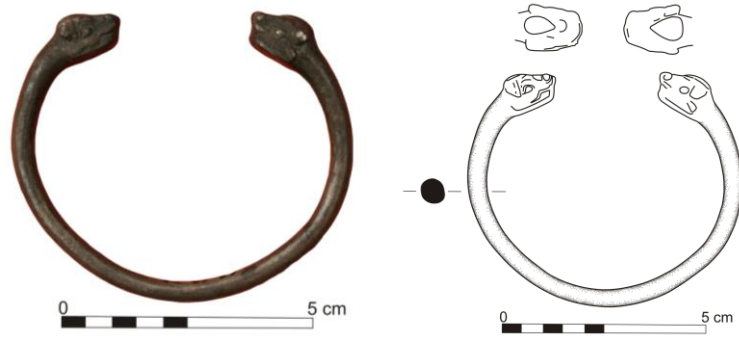
Figür 4: Boğa-buzağı başlı bilezik ve çizimi.

**Figür 4-** Gümüş, Van Müzesi Env. No. 65.68.75, çap: 7.5 cm. Yuvarlak profilli. Boğa-buzağı başlı. Ağız derin çizgilerle tasvir edilmiştir. Ağız kısmı yuvarlaktır. Gözler ve kulaklar kabartmadır, baş üzerinde damla motifi vardır. Yuvarlak bir biçime sahip olan hayvan başları üzerinde kulaklar büyüktür ve arkaya doğru uzanmaktadır. Burun küçüktür.

<sup>3</sup> Van Müzesi başkanlığında gerçekleştirilen Van-Kalecik Urartu mezarlığı kazısındaki oda mezar içerisinde (Ka.21) bir erkek iskeletinin sağ kolunun bileğinde boğa-buzağı başlı üç bilezik ve aynı kolda bileziklerle aynı türden bir pazibent *in situ* durumda ele geçmiştir. Ancak bilezikler ejder başlı olarak yayımlanmıştır. Çavuşoğlu ve Biber, 2008: Çizim 4.

<sup>4</sup> Yrd. Doç. Dr. Davut Kaplan'a değerli görüşleri için teşekkür ederim.





Figür 5: Boğa-buzağı başlı bilezik ve çizimi.

**Figür 5-** Gümüş, Van Müzesi Env. No. 65.69.75, çap: 6.8 cm. Yuvarlak profilli. Boğa-buzağı başlı. Ağız derin çizgilerle tasvir edilmiştir. Ağız kısmı yuvarlaktır. Gözler ve kulaklar kabartmadır, baş üzerinde damla motifi vardır. Yuvarlak bir biçime sahip olan hayvan başları üzerinde kulaklar büyüktür ve arkaya doğru uzanmaktadır. Burun küçüktür. Biraz tahrip olmuştur. O. Belli panter başlı demıştır, bkz. Belli, 2010: 264.



Figür 6: Boğa-buzağı başlı bilezik ve çizimi.

**Figür 6-** Bronz, Erzurum Müzesi Env. No. 73.81, çap: 8.5 cm. Yuvarlak profilli. Boğa-buzağı başlı. Ağız kısmı yuvarlaktır ve derin çizgilerle tasvir edilmiştir. Gözler ve kulaklar kabartmadır, baş üzerinde damla motifi vardır. Yuvarlak bir biçime sahip olan hayvan başları üzerinde kulaklar büyüktür ve arkaya doğru uzanmaktadır. Burun volütlüdür. O. Belli panter başlı demıştır, bkz. Belli, 2010: 261.



Figür 7: Boğa-buzağı başlı bilezik ve çizimi.

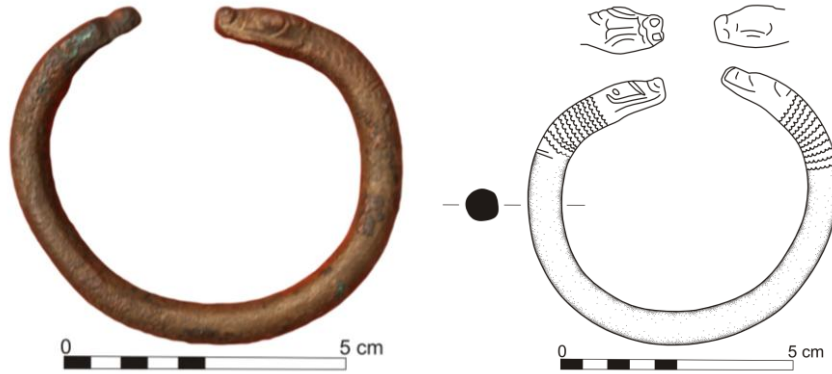
**Figür 7-** Bronz, Erzurum Müzesi Env. No. 45.1.74, çap: 6.7 cm. Yuvarlak profilli. Boğa-buzağı başlı. Ağız kısmı yuvarlaktır ve derin çizgilerle tasvir edilmiştir. Gözler ve kulaklar kabartmadır, baş üzerinde damla motifi vardır. Yuvarlak bir biçime sahip olan hayvan başları üzerinde kulaklar büyüktür ve arkaya doğru uzanmaktadır. Burun volütlüdür. O. Belli panter başlı demıştır, bkz. Belli 2010, 261.

**VIA.1.1c. Yılan-Ejder (Snake-Dragon) Başlılar:** Urartulara ait diğer madeni eserler üzerindeki benzer yılan-ejder başlı tasvirler, bilezikler üzerindeki kaynağa oluşturmaktadır. İki ucu açık yılan-ejder (snake-dragon) başlı bileziklerde, uç kesimleri detaylandırılarak yılan-ejder başı biçiminde tasarlanmıştır (Figür 8-10).<sup>5</sup> Yüz hatları derin çizgilerle belirtilmiştir. Gözler badem göz şeklinde yapılmıştır. Ağız öne doğru daraltılmıştır. Bazı örneklerde bileğe geçirilen bölüm dövülerek şekillendirilmiştir. Bir bileziğin sırt

<sup>5</sup> İkonografi üzerine önemli çalışmaları olan Yrd. Doç. Dr. Akın Temür'e yaptığı değerlendirmeler için teşekkür ederim.

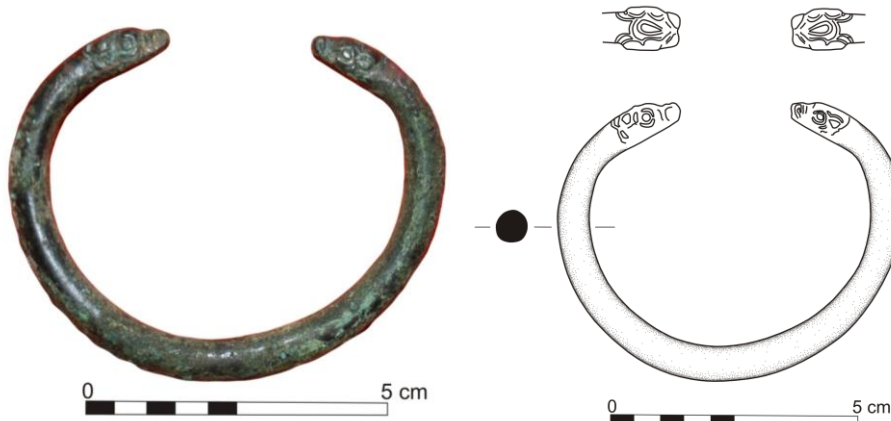
kısmı yivlerle taranmıştır. Boyun kısmında yılanın-ejderin pullu derisini andıran kazıma çizgilerle yapılan bezeme bulunmaktadır. Yılan-ejder başları yassı bir biçimde ve göz ve burun çizgileri belirtilmiştir. Bazı örneklerde detay yoktur. Detay olmayanlarda baş kısmı öne doğru inceltilerek yılan-ejder şekli verilmiştir (Figür 11-13). Kalıp yapımıdır. Bazı bilezikler diğerlerine göre oldukça incedir. Benzer örneklerinin Iğdır (Barnett, 1963: Lev. 34: 4-7), Adilcevaz (Öğün, 1978: Lev. 31: 14), Samtavro (Abramishvili, 2003: Lev. 1: 33-34), Erevan (Biscione, 1994: Res. 5: 1-3), Muncuklutepe (Aslanov ve diğ., 2002: Lev. XXVI), Van/Altıntepe (Sevin ve diğ., 1999: 424, Res. 7: 8, Sevin ve Özıfırat, 2000: 221, Res. 7, ek 22, Lev. XXII g-h; Ayaz, 2006: Kat. No. 4-12, 16-17), Van (Belli, 2004a: 168), Erzurum Belli 2004a, 170; (Köse, 2008: 30-82), Ankara Anadolu Medeniyetleri Müzesi'nde (Günel, 1988: 39, Res. 2, 2a, ek 23, Lev. XXIII b - c), Patnos/Dedeli (Öğün, 1978: 66 vd.), Berlin Vor-und-Fruhgeschichte Museum'da (Kohlmeyer, 1991: 182, Res. 10-12, ek 23, Lev. XXIII d), Haluk Perk Koleksiyonu'nda (Belli, 2004: 172, 174, ek 24, Lev. XXIV a), Adana Müzeleri (Taşyürek, 1975: Res. 3-4) ve Hasanlı'nun (Muscarella, 1988: 36, no. 23-25) yanı sıra bazı özel koleksiyonlarda (Belli, 2004: 172-174) yer aldığı görülür.

Örneklerin birincisinde, uçlar belirgin yapılmıştır. Ayrıca üzerinin yivli olması nedeniyle farklı bir grubu da oluşturmaktadır (Figür 10). Bazı örneklerin yılan-ejder başı stilize edilmiştir (Figür 12-13). Bir örneğin boyun kısmına kazıma çizgiler yapılarak (Figür 8) yılan-ejderin pullu derisi andırılmıştır.



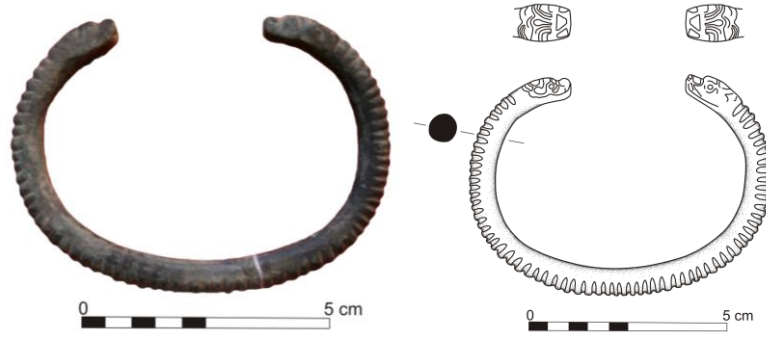
Figür 8: Yılan-ejder başlı bilezik ve çizimi.

**Figür 8-** Bronz, Van Müzesi Env. No. 26.8.76, çap: 6.7 cm. Yuvarlak profilli. İki ucu açık yılan-ejder (snake-dragon) başlı bileziklerde, uç kesimleri fazla detaylandırılmadan yılan-ejder başı biçiminde tasarlanmıştır. Ağız, burun ve kulaklar çizi olarak verilmiştir Ağız kısmı öne doğru daraltılmıştır. Bileğe geçirilen bölüm dövülerek şekillendirilmiştir. Boyun kısmında yılanın pullu derisini andıran kazıma çizgilerle yapılan bezeme bulunmaktadır.



Figür 9: Yılan-ejder başlı bilezik ve çizimi.

**Figür 9-** Bronz, Adıyaman Müzesi Env. No. 6754, çap: 7 cm. Yuvarlak profilli. Yılan-ejder başlı. Hayvanın başı uç kısmında yassı bir şekilde son bulmaktadır. Göz ile burun arasında bir çukurluk bulunmaktadır. Ağız kısmı derin çizgilerle tasvir edilmiştir. Gözler ve kulaklar kabartmadır, baş üzerinde damla motifi vardır. Burun volütlüdür.



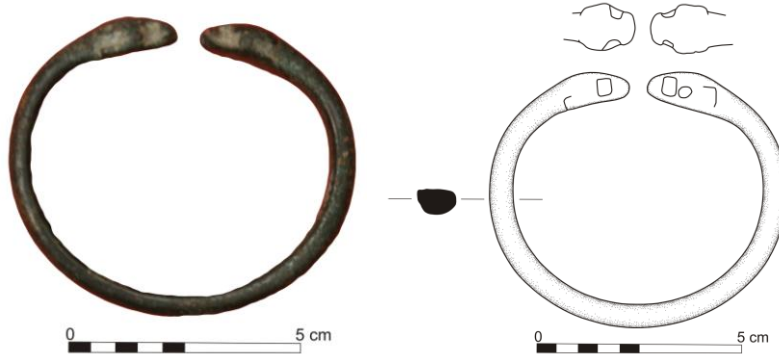
Figür 10: Yılan-ejder başlı bilezik ve çizimi.

**Figür 10-** Bronz, Ahlat Müzesi Env. No. 2783, çap: 7.7 cm. Yuvarlak profilli. Yılan-ejder başlı. Hayvanın başı uç kısımda yassı bir şekilde son bulmaktadır. Göz ile burun arasında bir çukurluk bulunmaktadır. Ağız kısmı derin çizgilerle tasvir edilmiştir. Gözler ve kulaklar kabartmadır, baş üzerinde damla motifi vardır. Burun volütlüdür. Bileziğin halka kısmının dış yüzeyinde derin yivler vardır.



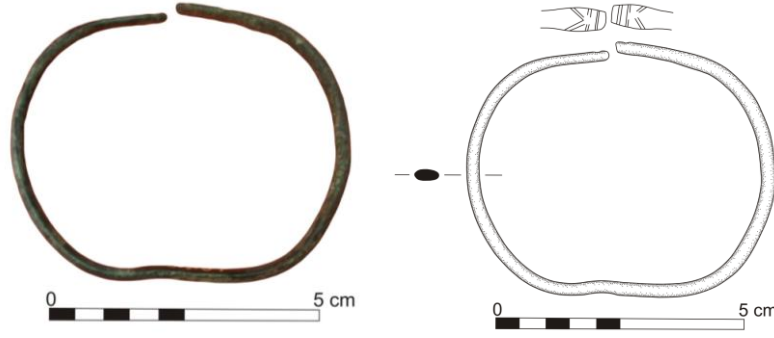
Figür 11: Yılan-ejder başlı bilezik ve çizimi.

**Figür 11-** Bronz, Erzurum Müzesi Env. No. 2277, çap: 5.8 cm. Yuvarlak profilli. Yılan-ejder başlı. Bileziğin hayvan başlı kısmı gövdeye oranla büyüktür. Baş üzerindeki detaylar kaba bir şekilde işlenmiştir. Göz ve buruna ait detaylar izlenebilmektedir. Baş üzeri ve boyun kazıma çizgilerle taranmıştır. Üstten bakıldığında yılan-ejder başı şeklindeki formu daha iyi anlaşılabilir.



Figür 12: Yılan-ejder başlı bilezik ve çizimi.

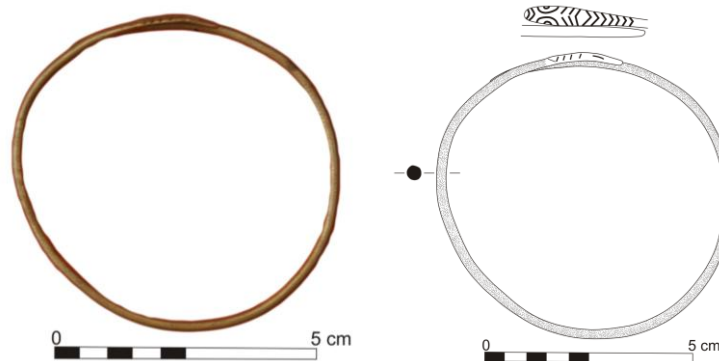
**Figür 12-** Bronz, Van Müzesi Env. No. 9.22.81, çap: 7.2 cm. Yuvarlak profilli. Bileziğin uç kısmında yer alan hayvan başı stilize bir biçimde işlenmesine rağmen üstten bakıldığında bir yılan-ejder başının özelliklerini vermektedir. İki ucu açık yılan-ejder başlı bileziklerde, uç kesimleri fazla detaylandırılmadan yılan-ejder başı biçiminde tasarlanmıştır. Ağız kısmı öne doğru daraltılarak yuvarlatılmıştır. Göz ve burun detayları çukurcuk şeklindedir. Bileğe geçirilen bölüm dövülerek şekillendirilmiştir.



Figür 13: Yılan-ejder başlı bilezik ve çizimi.

**Figür 13-** Bronz, Van Müzesi Env. No. 6.1.87, çap: 6.2x5.2 cm. Yassı ve oval kesitli. Bileziğin uç kısmında yer alan hayvan başı oldukça stilize bir biçimde işlenmiştir. Bu kısım bileziğin gövdesinin devamı şeklindedir ve üzerinde çizgi bezemeler mevcut. Gövde ince ve yassı olup uçlara doğru daha da yassılaşmaktadır. Yassı gövde ortadan içe doğru hafif eğiktir. İki ucu açık olup uç kesimlerindeki detaylı olmayan kazımadan yılan-ejder başı olduğu düşünülür. Uçlar dövülerek şekillendirilmiştir. Uçlar birbirine çok yakındır.

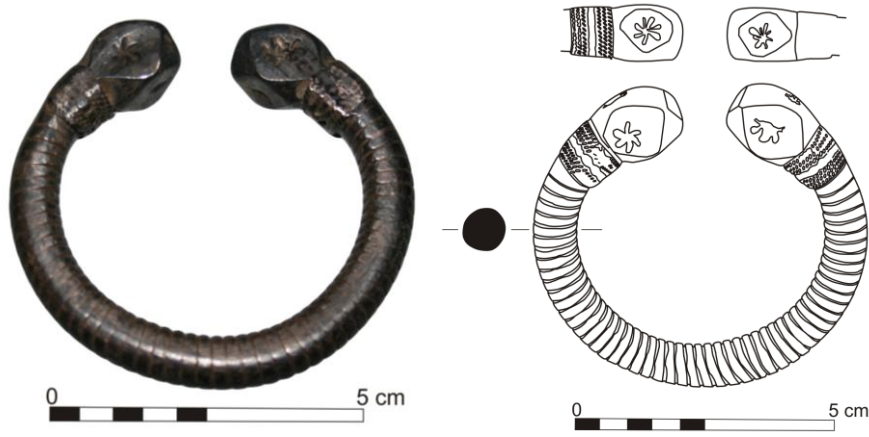
**IVA.1.2. Spiraller:** Metal çubuğun bir, iki, üç kez veya onlara yakın olarak bükülmesi ile yapılmıştır. Helezon bindirilmiş şekildedirler (Figür 14). Yuvarlak kesitli, sarmal halka şeklindeki bileziğin uçları üst üste bindirilmiştir. Uçlar yılan-ejder başı şeklinde yapılmıştır. Bazı örneklerde gövde yivlerle bezenmiştir. Yılan-ejderin göz ve burun detayları belirtilmiştir. Yılan-ejder başlı bileziğin baş kısmı gövdeden bir çizgiyle ayrılmıştır ve ağız kısmı öne doğru yuvarlatılmıştır. Oksitlenme fazla olduğundan detaylar belirgin değildir. Ağız kısmına yakın yivler yapılmıştır. Olasılıkla yılan-ejderin üzerindeki pullar betimlenmeye çalışılmıştır. Gözler badem şeklinde, burun volütleri verilmiştir. Toprakkale (Wartke, 1990: Lev. XXII a, Wartke, 1993: Lev. 63), Altın-tepe (Ayaz, 2006: Kat. No: 19-22), Muncuklutepe (Aslanov ve diğ., 2002: Lev. XXVI), Erevan (Biscione, 1994: Res. 5: 4), Hasanlı IV (Muscarella, 1988: 24-25), Van Müzesinde (Belli, 2004a: 167), Malatya Müzesinde (Demircan, 2009: Lev. XVI a-b, XVII a-b), Erzurum Müzesi (Köse, 2008: Res. 30, 37, 47, 48, 68, 72, 75, 76, 80, 81) ve bazı özel koleksiyonlarda (Belli, 2004a: 173) benzer tarzda bilezikler görülmektedir.



Figür 14: Spiral bilezik ve çizimi.

**Figür 14-** Bronz, Van Müzesi Env. No. 65.35.75, çap: 6 cm. Yuvarlak profilli. Spiral bilezik. Bileziğin uç kısmında yer alan hayvan başı stilize bir biçimde işlenmiştir. Sarmal halka şeklindeki bileziğin uçları üst üste bindirilmiştir. Bir uç yılan-ejder başı şeklinde öteki uç kuyruk şeklinde yapılmıştır. Gövde üzerindeki bezeme yılanın pullu derisini andıran kazıma çizgileridir. Yılan-ejderin göz ve burun detayları kazımayla belirtilmiştir. Ağız kısmı öne doğru yuvarlatılmış, kuyruk da sona doğru sivriltilmiştir.

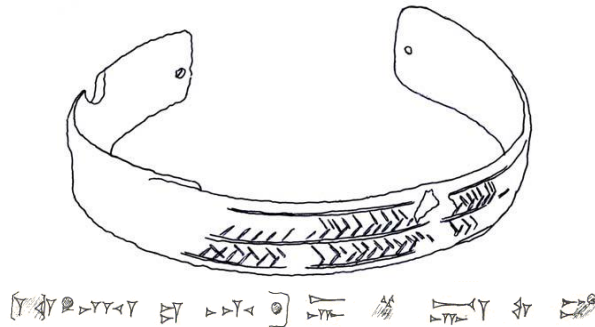
**IVA.1.3. Kübik Başlılar:** Uçlar küt ve köşeli, gövde içten köşeli dıştan yuvarlaktır. Bir örneğin boynunda bir boğum mevcut. Gövde üzerinde çizgilerden oluşan geometrik motifler yer alır. Bileğe geçirilen bölüm dövülerek şekillendirilmiştir (Figür 15). Erzurum Müzesi'nde (Köse, 2008: 91, Çiz. 83) ve Van Müzesi'nde birer örnek bulunmaktadır.



Figür 15: Kübik başlı bilezik ve çizimi.

**Figür 15-** Bronz, Erzurum Müzesi Env. No. 209.78, çap: 6.4 cm. Yuvarlak profilli. Uçlar küt, köşeli ve üzerinde derin çiçek motifi kazınmıştır. Boyundaki boğum üzerinde altı adet paralel çentik bezemeler mevcut. Gövde üzerinde derin halka yivler yer alır. Bileğe geçirilen bölüm dövülerek şekillendirilmiştir.

**IVA.1.4. Bant Şeklinde (Yassı) Olanlar:** Tunçtan dövme tekniğiyle şekillendirilmiş olup yassı biçimdedir. İki ucu açık ve uç kesimleri yuvarlatılmıştır ve bileği de tam olarak kaplamaz. Kenarlarda noktalı bir kenarlık ve üçgenler bulunmaktadır. Dış yüzeyin merkezinde balık kılıcı bezemesi vardır. Benzer örneği Malatya Müzesi'nden iki örnek (Demircan, 2009: 36, Lev. XI a-b) ve Kayalıdere Mezar A (Burney, 1966: 110, Res. 23 no. 6, Lev. XXV c; Girginer, 1991: 269, Res.107 f, ek 9, Lev. IX a-b), Erzurum Müzesi (Köse, 2008: 35, Res. 1), Hasanlı IV (Muscarella, 1988: 32 vd., no: 14-16, ek 9, Lev. IX d-f), Gilan'da (Figür 16) (Dalalian ve Grekian, 2004: 1 vd., Res. 1), Dinkha Tepe II ve Khurvin'de (Schauensee, 1988: 51, Res. 32, ek 9, Lev. IX c) ele geçirilmiştir.



Figür 16: Gilan'dan bant şeklinde (Yassı) bileziğin çizimi (Dalalian ve Grekian, 2004)

**IVA.1.5. Uçları Süslemesizler:** Bileziğin uçlarında bir bezeme ögesi bulunmadığından herhangi bir döneme yerleştirilebilir. Şekil olarak iki ucu açık olan yassı bileziklere benzerliği olasılıkla Urartu Krallığı dönemine ait olduğunu gösterebilir. Bu bağlamda bu grubu Urartu bronz bileziklerin kullanıldığı kuruluşundan yıkılışına kadar tarihlendirebiliriz. Yuvarlak kesitli hilal şeklinde, iki ucu açık olup uca doğru geldikçe sivriyen bir biçimde sonlanmaktadır. Olasılıkla dövülerek şekillendirilmiştir (Demircan, 2009: Lev. XVIII b, XIX a). Bant (Yassı) şeklindeki bileziklerinin iç ve dış yüzeyi yassı bir formda olduğu için bu gruba dahil edemiyoruz.

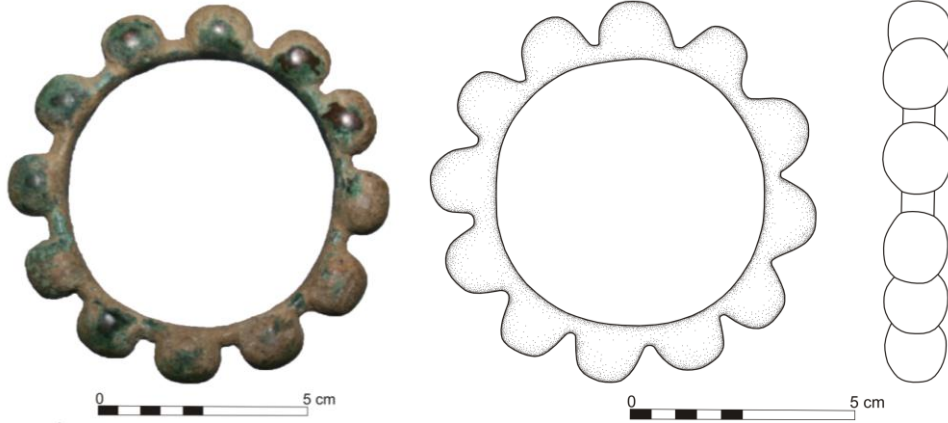
Bu grup içerisinde bilezik uçları sivri, açık, oval, kesik, uçları birbirine temas eden ve düz bir biçimde sonlanan örnekleri mevcuttur. Bileziklerin gövdesi bazen bezemesiz bazen de kazıma şeklinde yapılmış bezemeli örnekleri bulunmaktadır. Benzer örnekler Van/Altıntepe (Sevin ve diğ., 1999: 424, Res. 8: 4, Lev. XVII e), Erzurum Müzesi (Köse, 2008: 42-44, Res. 10-12) ve Van Müzesi'nde (Belli, 2005: 169, Lev. XVII f)<sup>6</sup> bulunmaktadır.

#### IVA.2. Halka Bilezikler

**IVA.2.1. Boğumlular:** Bu gruba giren bileziğin açık uçları yoktur ve halka şeklindedir. Gövdede, bileziğin üstünde boğumlar bulunmaktadır (Figür 17). Aralarında açıklık bulunan boğumlar çok büyüktür ancak boğumlar bileziğin kalınlığından fazla değildir. Boğumlar sadece bileziğin dış kısmında belirtilmiştir, iç kısmı düz biçimdedir. Boğumlar bazen boncuk taneleri bir araya getirilerek hem içte hem de dışta yuvarlak bir hat oluşturmuştur. Bazı örneklerde boğumlar birbirine yakın ve arası sıktır. Boğumlar arasındaki açıklıklar bazılarında sıkken bazılarında fazladır. Masif (İçi dolu) döküm tekniğiyle

<sup>6</sup> Ayrıca O. Belli son kitabında uçları süslemesiz olarak belirttiği bilezik boyunluk olmalıdır, bkz. Belli, 2010: 257.

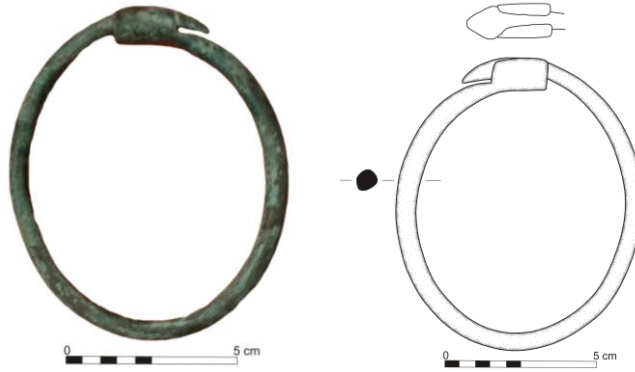
üretmişlerdir. Adana Arkeoloji Müzesi'nde (Taşyürek, 1975: 142, Res. 7, ek 11, Lev. XI b), Erzurum Müzesi, İğdır Mezarlığında bu boğumlu bilezik büyük boncuk parçalarının dizilmesiyle yapılmıştır (Barnett, 1963: 180, Res. 32; Girginer, 1999: 283 vd., Res. 32, ek 11, Lev. XI c). Hasanlu'dan halka şeklindeki bu bileziklerin boğumları sırt tarafta bulunmaktadır. Boğumların arası seyrek ve boğum sayısı 14 ya da 16'dır (Muscarella, 1988: 34 vd., Res. 20-22, ek 11, Lev. XI d).



Figür 17: Boğumlu bilezik ve çizimi.

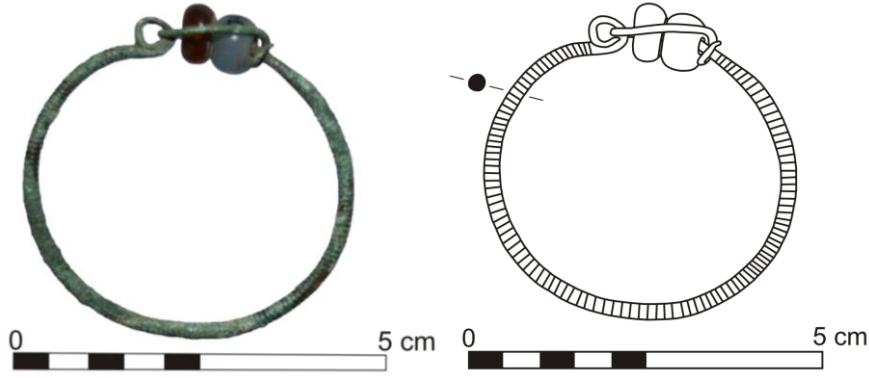
**Figür 17-** Bronz, Erzurum Müzesi Env. No. 9.87, çap: 8.5 cm. Halka bilezik boğumlu bir şekildedir. Boğumlar çok büyüktür ve boğumların aralarında açıklıklar bulunmaktadır. Boğumlar çok büyük olduğu için süs kısmı değil de bileğe oturan kısmı 5.9 cm. olduğu için pazubent olarak değil, bilezik olarak kabul ediyoruz.

**IVA.2.2. Uçları Birleşebilenler:** Bileziğin ucundaki deliklere geçirilen bağlama aracıyla her iki ucun birleştirilmesi yöntemidir. Bileziğin bir ucu sivri biçimde sonlanırken diğer uçta ise her iki ucun birleşmesini sağlayan bir yuva bulunmaktadır. Bir ucu delik diğer ucu perçinli yere oturtulan bu bölüm içindeki yuva içine bileziğin diğer ucu geçirilerek oturtulması ve mekanizma kapatılarak birleştirilmesi sağlanmaktadır. İki ucu birleştirmeye yarayan mekanizmanın gevşetilerek ya da sıkıştırılarak kola oturtulması sağlanır. Van Müzesi'nde bulunan bu örnekte, üçgen şeklindeki uçtan diğerinin geçmesi ile farklı bir şekil görülmektedir (Figür 18). Benzer örnek Erzurum Müzesi'nde (Köse, 2008: 36, Res. 2-3) bulunmaktadır. Erzurum Müzesi'nde başka bir örnekte bileziğin bir ucu spiral oluşturacak bir şekilde dışa doğru kıvrılırken diğer uçta ise her iki ucun birleşmesini sağlayan kıvrık telli bir kilit sistemi bulunmaktadır (Figür 19).



Figür 18: Uçları birleşebilen bilezik ve çizimi.

**Figür 18-** Bronz, Van Müzesi Env. No. 27.7.77, çap: 8x9.6 cm. Yuvarlak profilli. Uçları birleşebilen bilezik. Bileziğin bir ucu sivri biçimde sonlanırken diğer uçta ise her iki ucun birleşmesini sağlayan bir yuva bulunmaktadır. Bir ucu delik diğer ucu perçinli yere oturtulan bu bölüm içindeki yuva içine bileziğin diğer ucu geçirilerek oturtulması sağlanmaktadır. Bezemesizdir.



Figür 19: Uçları birleşebilen bilezik ve çizimi.

**Figür 19-** Bronz, Erzurum Müzesi Env. No. 45.5.74, çap: 4.4 cm. Yuvarlak profilli. Uçları birleşebilen bilezik. Bileziğin bir ucu spiral oluşturacak bir şekilde dışa doğru kıvrılırken diğer uçta ise her iki ucun birleşmesini sağlayan kıvrık telli bir kilit sistemi bulunmaktadır. Bir ucu spiral içinden bileziğin diğer kıvrık bir tel geçirilerek oturtulması sağlanmaktadır. Bileziğin uç kısmında yer alan iki boncuk ağız kısmından ince bir tele geçirilerek tel gövdeye dolanmıştır. Gövde üzerinde belli aralıklarla kazıma çizgilerle oluşturulmuş bezemeler bulunmaktadır.

#### Değerlendirme ve Sonuç

Süsleme amacıyla kullanılan takı türleri arasında önemli bir çoğunluğa sahip olanlardan birini de bilezikler oluşturur. Bileziklerin Anadolu'daki geçmişine bakıldığında, Neolitik döneme kadar geri gidilmektedir. Özellikle madenin bulunmasının ardından, mücevher yapım teknikleri ve formlarda da değişiklikler meydana gelmiştir. Tarih öncesi dönemlerden beri aslan, yılan gibi hayvanlar insanların çok sık kullandığı motiflerden biri olmuştur. İnsanlar çekindikleri, korktukları hatta saygı gösterdikleri bu hayvanlara çeşitli anlamlar yüklemişler ve onları tanrıların sembolü haline getirmişlerdir.

Urartu mezarlarına, armağan olarak ölümlerle birlikte silahlar, kişisel süs eşyaları, çanak çömlek ve ölü yemeği konulmuştur. Urartu mezarlarında yoğun olarak ele geçmiştir. Bu takılar ölen kişinin mezarına zati eşyası olarak bırakılmıştır. Yani bunlar mezar hediyesi değil; vücuduna bağlı kalan ve sahibinden ayrılmayan eşyalardır (Özgüç, 1948: 75 vd). Mezarlarda hem normal gömü hem de kremasyon gömülerinde de bulunan bilezikler, günlük yaşamda kullanılan bir nesne olmasının yanı sıra, ölümden sonraki yaşamda da kullanılmak istenilen objeler arasında olduğunu göstermektedir.

Urartu Devleti'ne ait kalelerde ve özellikle mezarlarda yapılan kazılarda bulunan bileziklerin çoğunlukla tunçtan yapıldığı görülmektedir. Altından yapılan ve çok iyi işlenen bileziklerin, sürekli kullanımdan ziyade, özel durumlar için üretildiği düşünülmektedir. Bu tür bilezikler için, Karmir Blur'dan elde edilen bilezik örnek olarak gösterilebilir. Günümüzde Van Müzesi'nde bulunan, tunç gövdesi kabartılarla süslü, uçları karşılıklı ve altından olan aslan başlı bilezik, diğerlerinden ayrılan ünik bir eserdir. Yine uçları hayvan başlı bir grup gümüş bileziğin özel durumlar için üretildiği düşünülmektedir (Merhav, 1991a: 177-183). Altın ve gümüş bilezikler, çeşitli kutlamalarda ve dinî törenlerde, din görevlileri, yüksek rütbeli memurlar ve kral sülalesinden olan kişiler tarafından kullanılmış olabilir. Erkek, kadın ve çocuk arasında ayırım olmaksızın kullanılan hayvan başlı bileziklerin belli bir cinsiyeti belirtmediğini, mezarlarda iskeletler üzerindeki araştırmalar göstermektedir. Bileziklerin, işlevlerine uygun olarak kullanılmalarının yanı sıra, Aznavurtepe'de gördüğümüz gibi, tanrılara adak olarak verilen eşyalar arasında yer almaktadır.

Üzerinde çalıştığımız bilezikler Urartu takı sanatı ile ilgili önemli bilgiler sunmaktadır. Bu eserler müzelere satın alma yoluyla gelmiştir. Yapım malzemesi olarak altın, bronz ve gümüş kullanılmıştır. Bileziklerin çapı genel olarak 4 - 8 cm. ve pazubentlerin çapları ise 8 - 11 cm. aralığındadır. Bilezikler şekil olarak halka ya da elips şeklindedir. Bunların uçları açıktır. Bileziklerin uçları süslemesiz, bant ya da yassı, konik, sivri bir biçimde ya da hayvan başlılar bulunmaktadır. Urartu, Geç/Yeni Assur, Geç Hitit tasvirli sanat eserlerindeki erkek ve kadın figürlerinin bileklerinde ve kollarında görüldüğü gibi MÖ 8. ve 7. yüzyılda bu tür takılara özellikle hayvan başlı örnekler de katılmıştır. Çalışmasını yaptığımız eserlerdeki hayvan başlı bilezikler içinde çoğunluğu boğa-buzağı başlılar oluşturmaktadır. Daha sonra ise yılan-ejder başlı bilezikler gelmektedir. Bu figürler dinsel ve mitolojik olarak yorumlandığında takılar üzerine rastgele konulmadıkları anlaşılmaktadır. Bu hayvanlar yani yılan-ejder ve boğa-buzağı genel olarak koruyucu/tılsım, bereket sağlayıcı, yaşam ve ölümlle ilgilidir. Bilezikleri takan kişi bu şekilde hayvan simgelerinin özelliklerinden yararlanmaktadır. Bu fayda ölümler üzerinde bulunan takıların yardımıyla ölümden sonra da devam etmektedir.

Elazığ/Korucutepe Höyüğü'ndeki mezarda ele geçirilen günümüzden beş bin yıl önceye tarihlendirilen gümüşten dövülerek ince şerit şeklinde yassılaştırılmış ve delikli uçları açık bileziğin ortasında konik bir çıkıntı halinde mühür bulunmaktadır (Sevin ve Sevin, 2009: 86, res. 13). Bu durum bize bileziklerin baskı mühür amacıyla da kullanıldığını gösterir.

En erken mücevher örneklerinin bulunduğu Giriktepe'de ejder? başlı bileziklerin bulunması, bu türdeki bileziklerin MÖ 9. yüzyılın sonundan itibaren kullanıldığını göstermektedir. Aslan başlı bilezikler bütün Urartu dönemi boyunca kullanılmış bilezik türüdür. Assur örneklerinde de aslan başlı bilezikler görülmektedir. Ancak Assur rölyeflerinde bileziklerde ve aslan başlı pazubentlerin ortasında rozet motifleri kullanılmaktadır. V. Sevin Urartu'da rozet motifinin hiç bulunmadığını belirtse de, Urartu'da çiçek rozetine tek örnek, Erzincan/Altıntepe'de apadananın duvar resmindeki sfenksin kolundadır ve Assur etkilidir. Çok fazla benzerlerini saptayamadığımız halka şeklindeki bilezikler daha çok betimleme sanatında görülmektedir. Halka bileziklerin yer aldığı figürler çoğunlukla MÖ 7. yüzyıla tarihlendirilmektedir. Ayrıca betimleme sanatında görülen bileziklerin neden açık uçlu-hayvan başlı değil de halka şeklinde yapılmış olması da ayrı bir tartışma konusudur. Urartu özelliklerinin görüldüğü aslan başlı bilezik, Ziwiy'e de saptanmıştır. Burası MÖ 7. yüzyıla tarihlendirilmektedir. Günümüzde Tahran Müzesi'nde olan altın bilezik, hırlayan aslanların karşılıklı çiftiyle ve bileziğin gövdesini oluşturan altın çubuğun sonundaki stilize aslan başları ile dekore edilmiştir. Dört aslan başının özellikleri, alınlarındaki tipik Urartu at nalı şekli ile bu parçalar Urartu işçiliğini yansıtmaktadır (Maxwell-Hyslop, 1971: 209-210). Biri düşsel diğeri doğada var olan yılan ve ejderi bir birinden ayırmak bazı durumlarda güçtür. Bazı araştırmacıların, ejder başlılarda görülen damla motifinin, volütlü burun ve kulağın genelde yılanla görülmediğini belirterek ayrı ayrı sınıflandırmışlardır. Ancak bunlara benzer özellikler vahşi bir görüntü verilmemiş olan boğa-buzağı başlılarda da görülmektedir. Bu yüzden kesin bir standardizasyona gidilememektedir. Söz konusu hayvan başlıları ayrı grup altında vermektense bazı özellikler göz önünde bulundurularak birlikte tip başlıklarıyla sunulmuştur. Ayrıca yayınlarda stilize aslan başlılar yanlış bir şekilde pantere, boğa-buzağı başlılar koça ve yılan-ejderine benzetildiği de görülmüştür.

Satın alma yoluyla Adıyaman, Ahlat, Erzurum ve Van Müzeler'ine gelen bileziklerin daha önce bilinen Urartu örneklerine çeşitlilik katacakları açıktır. Bütün bu örneklerden anlaşılacağı üzere, Urartu dönemi boyunca bileziklerin çok geniş bir kullanım alanı vardır. Bilezikler, Urartular'ın önem verdiği objeler arasında yer almaktadır. Bu bilezikler Urartu metal sanatçılarının üstün yetenek, zevk ve estetik duygularını yansıtır. Süs eşyaları arasında büyük bir grubu oluşturan bileziklerin, çoğunlukla kaçak kazılardan gelmesi tarihlendirilmesinde bazı problemleri ortaya çıkarabilir. Bileziklerdeki tarihsel gelişimin oluşturulmasında, üzerindeki yazıtıyla kesin tarihli olanlar, bilim adamları tarafından tarihi ortak kabul görenler, bileziklerin ucundaki bezeme ve figürlerin stil gelişiminden yararlanmışlardır. Urartu kuyumculuk sanatını gösteren bu eserlerin sürekli olarak yinelenmesi bu eserlerin atölyede seri üretimin bir sonucudur.

Müzelerde bulunan madeni bilezikler üzerinde yapılan çalışma sonucu Urartu ölü gömme adetleri, dinsel ve koruyucu inançlarla da ilgili bilgiler edinilmektedir. Bu takıların yaygın kullanımı MÖ 8. ve 7. yüzyıldır. Bileziklerin yapımında kullanılan madenler demir, bronz, gümüş ve altındır. Takıların yapımında döküm tekniği, detayların işlenmesinde ise kazıma tekniği kullanılmıştır. Bazı örneklerin bileğe oturan bölümleri dövülerek işlenmiştir. Hayvan başlı bileziklerde aslan, yılan-ejder ve boğa-buzağı başları görülmektedir. Damla motifi, volütlü burun ve kulak gibi bazı özellikler aslan, yılan-ejder ve boğa-buzağı başlılarda görülür.

Urartu damga mühürlerinde damga/baskı alanlarının sınırlı olması nedeniyle farklı hayvanların değişik uzuvlarının bir araya getirilmesi ile oluşturulan karışık yaratıklara çokça yer verilmiştir. Yukarıda boğa-buzağı başlı olarak grupladığımız aslan, panter, koç ya da ejdere de benzetilmektedir. Dolayısıyla bileziklerde de damga mühürler gibi farklı hayvanların değişik uzuvlarının bir araya getirilmiş olabileceğini de göz önünde bulundurabiliriz.

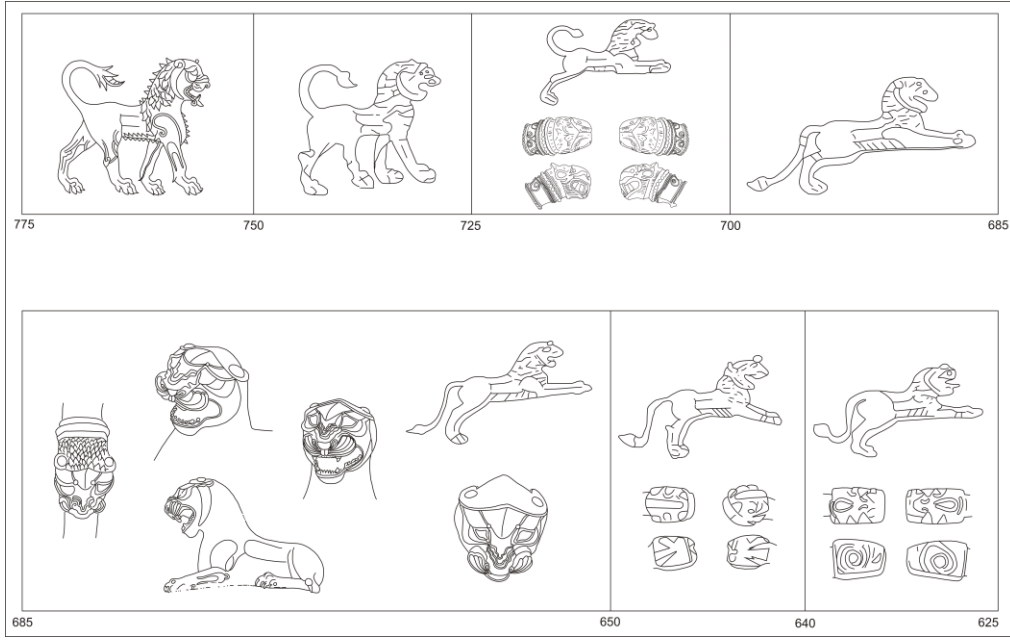
Krallığın yıkılmasından sonra bilezikler Doğu Anadolu'da Persler tarafından daha ince daha stilize ve farklı maddelerden yapımına devam edildiği görülmektedir.



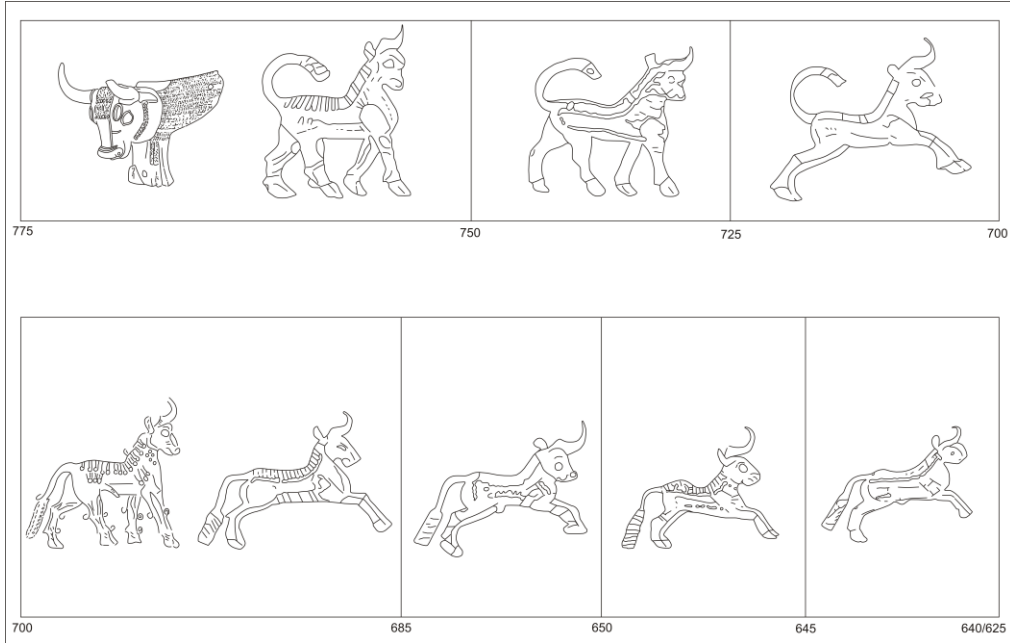
## KAYNAKÇA

- ABRAMİŞVİLİ, Rostom (2003). "Towards Dating The Remains Of The Late Bronz Age And Of The Period Of Wide Adoption Of Iron, Discovered At The Samtavro Burial Ground", *Dzieban: Problems of Caucasian Bronze-Iron Age Archaeology Supplement*, S. X, s. 12-26.
- AKURGAL, Ekrem (1995). *Anadolu Uygarlıkları*, İstanbul: Net Yayıncılık.
- ARSLAN SEVİN, Necla (2005). "Urartu Takı Sanatı", *ArkeoAtlas*, S. 4, s. 108-109.
- ASLANOV, G.-İBRAHİMOV, B.-KASHKAY, S. (2002). *Drevnie Nekropoli Xaraba-Gilan*, Bakü: Bilim.
- AYAZ, Gulan (2006). *Van Altıntepe Urartu Nekropolü Takıları*, Yayınlanmamış Yüksek Lisans Tezi, Van: Yüzüncü Yıl Üniversitesi Sosyal Bilimler Enstitüsü.
- BALKAN, Kemal (1964). "Patnos'ta Keşfedilen Urartu Tapınağı ve Urartu Sarayı", *AtaKonf.*, S. I, s. 235-243.
- BARNETT, Richard (1954). Barnett, *The Archaeology of Urartu*, RAI, S. III, s. 10-18.
- BARNETT, Richard (1963). "The Urartian Cemetery at Igdyr", *AS*, S. 13, s. 153-198.
- BAŞARAN, Sait (1979). "Van Bölge Müzesi'nden İki Urartu Bakracı", *AnArş*, S. 7, s. 79-92.
- BAŞOĞLU, Tamer (1974). "Bronz Döküm", *İst. DGSanat Aka. Yay.*, S. 63.
- BELLİ, Oktay (1985). "Urartu Kralı İşpuini'ye Ait Çivi yazılı ve Resimli Tunç Eserler", *AnAr*, S. 9, s. 327.
- BELLİ, Oktay (1987a). "Demir çağda Doğu Anadolu Bölgesinde Demir Metalurjisi", içinde: A. Çilingiroğlu (ed.), *Anadolu Demir Çağları*, I s. 89-107.
- BELLİ, Oktay (1987b). "Van Gölü'nün Güneyindeki Maden Yataklarının Mezopotamya İçin Önemi", *Uluslararası Assirioloji Kongresi*, S. XXXIV, s. 305-320.
- BELLİ, Oktay (1989). "Ore Deposits and Mining in Eastern Anatolia in the Urartian Period: Silver, Copper and Iron", içinde: R. Merhav (ed.), *Urartu A Metalworking Center in the First Millenium B.C.E.*, s. 16-41.
- BELLİ, Oktay (1993). "Eski çağ ve Orta çağ Doğu Anadolu Bölgesinde Bulunan Önemli Bronz Atölyeleri", *Semaavi Eyiceye Armağan*, s. 79-96.
- BELLİ, Oktay (1999). *Anzaf Kaleleri ve Urartu Tanrıları*, İstanbul: Arkeoloji ve Sanat Yayınları.
- BELLİ, Oktay (2000). "Giyimli (Hırkanis) Kazısı", içinde: O. Belli (ed.), *Türkiye Arkeolojisi ve İstanbul Üniversitesi (1932-1999)*, s. 228-231.
- Belli 2004a: O. Belli, "Bilezikler", içinde: O. Belli (ed.), *Urartu: Savaş ve Estetik* (2004).
- BELLİ, Oktay (2004b). *Anadolu'da Kalay ve Bronzun Tarihçesi*, İstanbul: Pera Müzesi yayınları.
- BELLİ, Oktay (2010). *Urartu Takıları*, İstanbul: Türkiye Turing ve Otomobil Kurumu Yay.
- BELLİ, Oktay ve KAYAOĞLU, İ. Gündoğ (2002). *Trabzon'da Türk Bakırcılık Sanatının Tarihsel Gelişimi*, İstanbul: Arkeoloji ve Sanat Yayınları.
- BELLİ, Oktay ve KONYAR, Erkan (2000). "Van Yocatepe Kalesi ve Nekropolü Kazıları", içinde: O. Belli (ed.), *Türkiye Arkeolojisi ve İstanbul Üniversitesi (1932-1999)*, s. 181-190.
- BELLİ, Oktay ve KONYAR, Erkan (2001). "Excavations at Van-Yocatepe Fortress and Necropolis", *Tel Aviv*, S. 28, 2, s. 169-212.
- BELLİ, Oktay ve KONYAR, Erkan (2003). *Doğu Anadolu Bölgesinde Erken Demir Çağ Kale ve Nekropollerini*, İstanbul: Arkeoloji ve Sanat Yayınları.
- BİBER, Hanifi ve ÇAVUŞOĞLU, Rafet (2010). "Elazığ Müzesi'nden Bir Grup Urartu Adak Levhası", *AST*, S. 27, II, s. 57-78.
- BİLGİÇ, Emin ve ÖĞÜN, Baki (1964). "1964 Adilcevaz Kef Kalesi Kazıları - Excavations at Kef Kalesi of Adilcevaz, 1964", *Anadolu (Anatolia)*, S. 8, s. 65-120.
- BİNGÖL, F.R. Işık (1999). *Anadolu Medeniyetler Müzesi Antik Takılar*, Ankara: T.C.Kültür ve Turizm Bakanlığı Anıtlar ve Müzeler Gnl. Müd. Yay.
- BİSCIONE, Raffaele (1994). "Recent Urartian discoveries in Armenia: The columbarium of Erevan", *SMEA*, S. 34, s. 115-135.
- BLACK, Jeremy A. ve GREEN, Black (1992). *Gods, Demons and Symbols of Ancient Mesopotamia: An Illustrated Dictionary*, Texas: University of Texas Press.
- BURNEY, Charles A. (1966). "A First Season of Excavations on the Urartian Citadel of Kayalidere", *AS*, S. 16, s. 55-111.
- BURNEY, Charles A. ve LAWSON, G.R.J. (1958). "Urartian Reliefs at Adilcevaz on Lake Van, And A Rock Relief from The Karasu, Near Birecik", *AS*, S. 7, s. 211-218
- CURTIS, John (1996). "Urartian Bronze Belts", *ZAVA*, S. 86, s. 118-136.
- ÇAVUŞOĞLU, Rafet (2002). *Urartu Kemerleri*, Yayınlanmamış Doktora Tezi, Erzurum: Atatürk Üniversitesi Sosyal Bilimler Enstitüsü.
- ÇAVUŞOĞLU, Rafet (2011). "Urartu Takıları", içinde: K. Köroğlu-E. Konyar (eds.), *Urartu-Bianili: Doğu'da Değişim: Transform/Urartu-Bianili Transformation in the East*, s. 248-263, İstanbul: Yapı Kredi Yayınları.
- ÇAVUŞOĞLU, Rafet ve BİBER, Hanifi (2005). "Van/Kalecik Urartu Gözlem Alanı ve Nekropolü", *ASanat*, S. 120, s. 17-28.
- ÇAVUŞOĞLU, Rafet ve BİBER, Hanifi (2008a). "2004-2007 Yılları Van-Kalecik Kazıları", *KST*, S. 30, 1, s. 269-290.
- ÇAVUŞOĞLU, Rafet ve BİBER, Hanifi (2008b). "Van/Kalecik Urartu Nekropolü Üzerine Bir Değerlendirme", içinde: E. Genç-D. Çelik (eds.), *Aykut Çınaroğlu'na Armağan*, 189-212, Ankara: Ekici Form Ofset.
- ÇİLİNGİROĞLU, Altan (1984). "Van-Dilkaya Höyüğü Ön Çalışmaları", *AST*, S. 2, s. 159-161.
- ÇİLİNGİROĞLU, Altan (1991). "Bir Urartu Kemer Parçası Üzerindeki Ziyafet Sahnesi", içinde: H. Malay (ed.), *Arkeoloji Dergisi-Özel Sayı Erol Atalay memorial*, s. 15-20.
- ÇİLİNGİROĞLU, Altan (1997). *Urartu Krallığı, Tarihi ve Sanatı*, İzmir: Yaşar Eğitim ve Kültür Vakfı.
- ÇİLİNGİROĞLU, Altan (1998). "Urartu'da tapınma ve tapınma yerleri", içinde: G. Arsebük, M. J. Mellink and W. Schirmer (eds.) *Karatepe'deki Işık. Halet Çambel'e Sunulan Yazılar*, s. 230-239.
- ÇİLİNGİROĞLU, Altan (2013). "Ayanis Urartu Kalesi İç Aydınlatma ile İlgili Yeni Bulgular", *M. Taner Tarhan'a Sunulan Makaleler*, O. Tekin-M. H. Sayar-E. Konyar (Eds.), 157-164, İstanbul: Ege Yayınları.
- DALALIAN, Tork ve GREKIAN, Yervand (2004). "An Urartian Bracelet from Gilan", *Iran and the Caucasus*, S. 8, s. 1-7.
- DEMİRCAN, Hatice (2009). *Malatya Müzesi'nde Yer Alan Bir Grup Urartu Tunç İğne ve Bilezikleri*, Yayınlanmamış Yüksek Lisans Tezi, Diyarbakır: Dicle Üniversitesi Sosyal Bilimler Enstitüsü.
- ERGİNSOY, Ülker (1978). *İslam Maden Sanatının Gelişmesi*, İstanbul: Kültür Bakanlığı Yay.
- ERZEN, Afif (1964). "Toprak kale, Çavuştepe ve Ünseli (Ernis) Kazıları", *Belleten*, S. 38, 111, s. 568-572.
- FRANKEL, David (1979). *The Ancient Kingdom of Urartu*, London: British Museum Publications.
- GHIRSHMAN, Roman (1964). *The Arts of Ancient Iran, from its Origins to the Time of Alexander the Great*, Golden Press.
- GİRGİNER, Serdar (1999). "İğdir'da Bir Urartu Mezarlığı", *Ata. Üni. GSE Derg.*, S. 25, s. 253-306.
- GÜNEL, T. (1988). "Müzemizce Satın Alınan Bir Grup Urartu Çağı Süs Eşyası", *AMM 1987 Yıllığı*, s. 38-43.
- HELCK, H.W. (1955). "Die liegende und geflügelte weibliche Sphinx des Neuen Reiches", *Mitteilungen des Instituts für Orientforschung*, S. 3, s. 1-10.
- HUFF, D. (1990). "Das grab von Doğubayazıt. Seine Stellung unter den urartäischen und iranischen felsgräbern", *TTKong.*, S. X, s. 87-95.

- KAYAOĞLU, İ. Gündoğ (1984). "Bakır Yapım Teknikleri", *FEA* 1, 84.
- KAYAOĞLU, İ. Gündoğ (1985). "Maden İşçiliğinin Dünü, Bugünü ve Yarını" *Türkiye'de Sanatın Bugünü ve Yarını*, Hacettepe Üni. GSF yayınları 1.
- KELLNER, Hans-Jorg (1982). "Gedanken zu den bronzenen Blechvotiven in Urartu", *AMI*, S. 15, s. 79-95.
- KELLNER, Hans-Jorg (1991). *Gürtelbleche aus Urartu*, Stuttgart: Franz Steiner.
- KOHLMEYER, K. (1991). "Armllets", içinde: R. Merhav (ed.), *Urartu, A Metalworking Center in the First Millennium B.C.E.*, s. 177-183.
- KÖROĞLU, Gülgün (2004). *Anadolu Uygarlıklarında Takı*, İstanbul: Türk Eskiçağ Bilimleri Enstitüsü Yay.
- KÖROĞLU, Kemalettin ve KONYAR, Erkan (2005). "Van Gölü Havzası'nda Erken Demir Çağ Problemi", *ASanat*, S. 119, s. 25-38.
- KÖSE, O. Emre (2008). *Erzurum Arkeoloji Müzesi'nde Bulunan Urartu Dönemi'ne Ait Madeni Bilezikler ve Pazubentler*, Yayınlanmamış Yüksek Lisans Tezi, Adana: Çukurova Üniversitesi Sosyal Bilimler Enstitüsü.
- MAXWELL-HYSLOP, K.R. (1971). *Western Asiatic Jewellery, c.3000-612 B.C.*, London.
- MERHAV, R. (1991a). "Armllets", içinde: R. Merhav (ed.), *Urartu: A Metalworking Center In The First Millennium B.C.E.*, s. 177-183.
- MERHAV, R. (1991b). "Clothing Accessories and Jewelry", içinde: R. Merhav (ed.), *Urartu, A Metalworking Center in the First Millennium B.C.E.*, s. 184-189.
- MERHAV, R. (1996). "The Sculptural Quality of Urartian Cast Pins With Figural Finials", *AnAr*, S. 14, s. 307-327.
- MOOREY, P.R.S. (1971). *Catalogue of the Ancient Persian Bronzes in the Ashmolean Museum*, University of Oxford, Ashmolean Museum.
- MUSCARELLA, Oscar W. (1988). *Bronze and Iron Ancient Near Eastern Artifacts in the Metropolitan Museum of Art*, New York.
- ÖĞÜN, Baki (1973). "Die Urartaischen Graber in der Gegend von Adilcevaz und Patnos", *The Proceedings of the Xth International Congress of Classical Archaeology*, S. I, s. 61-67.
- ÖĞÜN, Baki (1978). *Die Urartäischen Bestattungsbräuche Studien Zur Religion und Kultur Kleinasiens*.
- ÖZFIRAT, Aynur (2000). "1999 Yılı Muş İli Yüzey Araştırması: Tunç ve Demir Çağları", *AST*, S. 18, 2, s. 123-140.
- ÖZGÜÇ, Tahsin (1948). *Ön Tarih'te Anadolu'da Ölü Gömme Adetleri*, Ankara: Türk Tarih Kurumu Basımevi.
- ÖZGÜÇ, Tahsin (1969). *Altıntepe II. Mezarlar, Depo Binası ve Fildişi Eserler*, Ankara: Türk Tarih Kurumu Basımevi.
- PIOTROVSKY, Boris B. (1967). *Urartu. The Kingdom of Van and its Art* (trans. and ed. P.S. Gelling of Piotrovskij 1962), London - New York.
- PIOTROVSKY, Boris B. (1969). *The Ancient Civilization of Urartu* (trans. J. Hogarth of Piotrovskij 1962), Ancient Civilizations, New York - London.
- PUDELKO, G. (1933-34). "Altpersische Armbänder", *AO*, S. 9, s. 85-88.
- ROAF, Michael (1996). *Mezopotamya ve Eski Yakın Doğu. Atlaslı Büyük Uygarlıklar Ansiklopedisi*, S. 9.
- SAN, Oya (2005). "Some Urartian Bronze Artifacts From Diyarbakır Museum", *TAED*, S. 7, s. 21-34.
- SCHAUENSEE, M.d. (1988). "Northwest Iran as a Bronzeworking Centre: The View from Hasanlu", içinde: J. Curtis (ed.), *Bronzeworking Centres of Western Asia, c. 1000-539 B.C.*, s. 45-62.
- SEIDL, Ursula (1994). "Der Thron von Toprakkale. Ein neuer Rekon-struktionsversuch", *AMIT*, S. 27, s. 67-84.
- SEVİN, Veli (1987). "Urartu Oda-Mezar Mimarisinin Kökeni Üzerine Bazı Gözlemler", içinde: A. Çilingiroğlu (ed.), *Anadolu Demir Çağları*, S. I, s. 35-55.
- SEVİN, Veli (1999). *Anadolu Arkeolojisi*, İstanbul: Der Yay.
- SEVİN, Veli (2003). *Eski Anadolu ve Trakya Başlangıcından Pers Egemenliğine Kadar*, İstanbul: İletişim Yayınları.
- SEVİN, Veli (2005). "Son Tunç/Erken Demir Çağı Van Kronolojisi", *Belleten*, S. 68, s. 355-400.
- SEVİN, Veli (2011). "Urartu Dönemi Takı Sanatı Üzerine ...", *ASanat*, S. 136, s. 71-88.
- SEVİN, Veli ve KAVAKLI, Ersin (1996). *Bir Erken Demir Çağı Nekropolü Van-Karagündüz/An Early Iron Age Cemetery*, İstanbul: Arkeoloji ve Sanat Yay.
- SEVİN, Veli ve ÖZFIRAT, Aynur (2000). "Van-Altıntepe Kazıları", içinde: O. Belli (ed.), *Türkiye Arkeolojisi ve İstanbul Üniversitesi (1932-1999)*, s. 217-222.
- SEVİN, Veli ve SEVİN, Necla Arslan (2009). "Korucutepe Höyüğündeki Beş Bin Yıllık Boncuk ve Mücevherler", *Toplumsal Tarih*, S. 183, s. 84-87.
- SEVİN, Veli, ÖZFIRAT, Aynur, KAVAKLI, Ersin (1999). "1997-1998, Van/ Altıntepe Urartu Nekropolü Kazıları", *KST*, S. 21, I, s. 421-448.
- SEVİN, Veli, ÖZFIRAT, Aynur, KAVAKLI, Ersin (2000). "1997-99 Hakkari Kazıları", *KST*, S. 22, I, s. 355-368.
- SOYHAN, Cihat (1987). "Maden Sanatı", *Antika*, S. 20, s. 13.
- TAŞYÜREK, O. Aytuğ (1975). "Adana Bölge Müzesi'ndeki Urartu Süs Eşyaları ve Delici Aletler - Urartian Jewelry and Needles in the Adana Regional Museum", *TAD*, S. 22, 2, s. 141-150.
- TAŞYÜREK, O. Aytuğ (1977). "Ein Kaukasischer Gürtel in Adana", *AMI*, S. 10, s. 119-123.
- TEMÜR, Akın (2007). "Hitit Sfenkslerinde Mısır, Suriye ve Fenike Etkileri", *Doğu'dan Yükselen Işık Arkeoloji Yazıları. Atatürk Üniversitesi 50. Kuruluş Yıldönümü Arkeoloji Bölümü Armağanı*, B. Can-M. Işık (Eds), 567-578, İstanbul: Zero Yayınları.
- TOKER ve diğ. 2005: A. Toker ve diğ., *Van Müzesi* (2005).
- TÜRE, A. ve SAVAŞÇIN, M.Y. (2003). *Anadolu Antik Takıları*, İstanbul.
- VAN LOON, M.N. (1966). *Urartian Art*, London.
- WARTKE, R.B. (1990). "Neue Untersuchungen zu den im Berliner Vorderasiatischen Museum aufbewahrten Metallobjekten aus Toprakkale/Van", *TTKong*, S. X.
- WARTKE, R.B. (1993). *Urartu - das Reich am Ararat*, Mainz.
- YİĞİTPAŞA, Davut (2011). "Van/Altıntepe Urartu Nekropolü Sunu Kapları", *Ata. Üni. GSE Derg.*, S. 26, s. 111-153.



Tablo 1: Aslanın Stilizasyon Evresi (Çavuşoğlu, 2002'den geliştirilmiştir.)



Tablo 2: Boğanın Stilizasyon Evresi (Çavuşoğlu, 2002'den geliştirilmiştir.)