



Uluslararası Sosyal Araştırmalar Dergisi

The Journal of International Social Research

Cilt: 9 Sayı: 42 Volume: 9 Issue: 42

Şubat 2016 February 2016

www.sosyalarastirmalar.com Issn: 1307-9581

İNEGÖL YÖRESİNDEN TANINMAYAN ÜÇ HAMAM UNRECOGNIZED THREE BATH IN INEGOL AREA

Mustafa ÇETİNASLAN*

Öz

Osmanlı Devleti döneminde dini ve sosyal işlevli çok sayıda yapının inşa edildiği İnegöl yöresinde, temizlik ihtiyacının karşılanmasına yönelik olarak da pek çok hamam yapılmıştır. İnşa edildikleri alanın nüfus yoğunluğu, mevcut yapı ve ihtiyaç durumu gözetilerek boyut ve şekil özellikleri belirlenen bu hamamlar, halk hamamı şeklinde biçimlendirilmiş; kırsal kesimdekiler ilçe merkezindekilere göre daha küçük boyutlu olarak inşa edilmiştir.

İnegöl yöresinde çalışmamıza konu olan üç hamam da dâhil olmak üzere ikisi ilçe merkezinde diğerleri ise çeşitli köy ve kasabalarda toplam 14 hamam bulunmaktadır. Bu hamamlardan bir kısmı bazı yayınlarda ele alınmış olmakla birlikte Akıncılar, Deydinler ve Sarıpınar köylerindeki hamamlar ilk kez bu çalışmada bilim dünyasına tanıtılacaktır. Akıncılar, Deydinler ve Sarıpınar köylerindeki hamamlar abidevilikten uzak, işlevin ön planda tutulduğu tek hamamlardır. Gerek süsleme gerekse plan tipi açısından sade haldeki bu hamamların benzerlerini Bursa yöresinin genelinde görmek mümkündür.

Bu çalışmada İnegöl yöresindeki köprü, sarnıç, çeşme gibi su yapıları içerisinde özel bir öneme sahip bulunan hamamların, mimarlık ve sanat değerleri üzerinde durulmaya çalışılarak; yöre hamamlarının genel özelliklerinin ortaya konulması ve bu yapıların Türk İslam mimarisindeki yerlerinin tespit edilmesi amaçlanmıştır.

Anahtar Kelimeler: İnegöl, Hamam, Osmanlı Mimarlığı, Su Yapıları.

Abstract

In the Ottoman period many religious and social structures were built in Inegöl region. Some of these buildings were made towards cleaning needs. These rural baths which built smaller than town centre as a public bath considering density, building needs and shape-size measurements.

There are 14 baths in villages and towns of Inegöl region including three baths (two in town, one in village) which are subject of our study. However a part of these baths were discussed in several publications, in this study that baths which located in Akıncılar, Deydinler and Sarıpınar villages, will be introduced to the scientific world for the first time. Akıncılar, Deydinler and Sarıpınar village baths are too far from monumental structure and these are kept at the forefront of function. These baths have simple form considering both decoration and plan type, are similar with general Bursa region.

In this paper It's focused on art and architecture value of baths in Inegöl region considering water architecture such as cistern, bridge and fountains. It's aimed to reveal the general characteristic of local Turkish bath and identify the place the baths in Islamic architecture.

Keywords: İnegöl, Bath, Ottoman Architecture, Water Architecture.

GİRİŞ

Osmanlı Devletinin kuruluş aşamasında önemli bir merkez durumundaki İnegöl yöresi bu önemini uzun yıllar korumuş, hem günümüzdeki ilçe merkezinde hem de çevredeki köy ve kasabalarda önemli imar ve inşa faaliyetleri gerçekleştirilmiştir. Dini ve sosyal işlevli pek çok yapının inşa edildiği yörede, İslam dininin temizliğe verdiği önemin somut bir göstergesi olarak da çok sayıda hamam yapılmıştır. İnşa edildikleri alanın nüfus yoğunluğu, mevcut yapı ve ihtiyaç durumu gözetilerek; boyut ve şekil özellikleri belirlenen bu hamamlar halk hamamı şeklinde biçimlendirilmiş¹; kırsal kesimdekiler ilçe merkezindekilere göre daha küçük boyutlu olarak inşa edilmiştir.

İnegöl ilçe merkezindeki ve çeşitli köylerdeki hamamlardan bir kısmı bazı genel yayınlarda ele alınmıştır². Ancak çalışmamıza konu olan Akıncılar, Deydinler ve Sarıpınar köylerindeki hamamlar ilk kez

* Yrd. Doç. Dr., Selçuk Üniversitesi Edebiyat Fakültesi Sanat Tarihi Bölümü, Konya. mcetinaslan@selcuk.edu.tr

¹ Anadolu Türk hamamları hizmet verdiği topluluk dikkate alınarak özel hamamlar ve genel hamamlar olarak iki gruba ayrılmaktadır (Ülgen, 1987: 175; Önge, 1995: 11-13). Çalışmamıza konu olan hamamlar köylerde yer alan küçük boyutlu hamamlar olup, köy halkının kullanımına tahsis edilmiş genel hamamlardır.

² İnegöl hamamlarını konu alan doğrudan bir çalışma bulunmamaktadır. Ancak bazı yayınlarda çeşitli hamamlara yer verilmiştir. İnegöl ilçe merkezinde yer alan Sinan Bey Hamamı ilk kez Karl Klinghardt tarafından ele alınmıştır (Klinghardt, 1927: 35-36). Daha sonra A. Kemal Aru, Sinan Bey Hamamı ile ilgili olarak Klinghardt tarafından verilen bilgileri tekrarlamıştır (Aru, 1949: 121, 123). Ali Saim Ülgen İshak Paşa Hamamı olarak isimlendirdiği Yıldırım Hamamını kısaca tanıtmakta ve yapıyı 15. yüzyılın sonuna tarihlemektedir (Ülgen, 1958: 192d). Yıldırım Hamamı, ayrıca Ekrem Hakkı Ayverdi tarafından da ele alınmıştır (Ayverdi, 1989: 500). İnegöl ilçe merkezinde yer alan hamamlar Kenan Kahraman tarafından çeşitli yayınlarda kısmen ele alınmıştır (Kahraman, 1992: 119-120; Kahraman, 2001: 98-99). İnegöl hamamları ile ilgili en kapsamlı çalışma Türkiye'de Vakıf Abideleri ve Eski Eserler serisinin Bursa'nın ilçelerinin ele alındığı dördüncü ciltindeki İnegöl bölümüdür. Burada ilçe merkezindeki ve köylerindeki 12 hamam tanıtılmıştır (Ötügen-Durukan-Acun-Pekak, 1986: 114-192).

bu çalışmada bilim dünyasına tanıtılacaktır (1. Harita). Böylece İnegöl ve çevresinde günümüze ulaşan hamam sayısının tam olarak tespitinin sağlanması amaçlanmaktadır. Ayrıca hem ilk kez bu çalışma ile tanıtılan hamamların hem de yöredeki diğer hamamların mimari ve süsleme özellikleri ortaya konulmaya çalışılacak ve böylece İnegöl yöresindeki hamamların genel özellikleri tespit edilerek daha sora yapılacak çalışmalara bir zemin oluşturulacaktır.

Çalışmada öncelikle Akıncılar, Deydinler ve Sarıpınar köylerindeki hamamlar mimari özellikleri dikkate alınarak tanıtılacak, ardından yöredeki diğer hamamları da kapsayan genel bir değerlendirme yapılacaktır.

Akıncılar (Kadimî) Köyü Hamamı:

Akıncılar Köyü'nde, köy camisinin kuzeybatısında yer alan hamamın banisi ve inşa tarihi ile ilgili bir bilgi bulunmamaktadır³. Tek hamam olarak kuzeydoğu-güneybatı doğrultusunda inşa edilen hamam 9,75x4,72 m ölçülerinde dikdörtgen bir alanı kaplamaktadır. Hamam arka arkaya yerleştirilmiş yaklaşık kare planlı iki mekân ile bu mekânlardan ikincisine kuzeyden bitişik dikdörtgen planlı su deposundan oluşmaktadır (1. Çizim, 1. Fotoğraf).

Hamamın 0,70 m kalınlığındaki beden duvarları moloz taş ve tuğla, kapı ve pencere kemerleri ile üst örtü ve üst örtüye geçiş elemanları ise tuğla malzeme ile örülmüştür. Yapının dışında her herhangi bir sıva izine rastlanmamakla birlikte iç kısımda özellikle sıcaklıkta sıva izleri dikkat çekmektedir. Sıvaların döküldüğü alanlarda duvarların içerisine yerleştirilmiş pişmiş toprak künkler görülmektedir.

Güney cephenin batı ucuna yerleştirilmiş yarım daire kemerli bir kapı ile 3,14x3,22 m ölçülerinde kare planlı soyunmalığa girilmektedir (2. ve 4. Fotoğraf). Üzeri tromlarla geçilen kubbeye örtülü soyunmalığın doğu beden duvarında günümüzde içerisi doldurulmuş sivri kemerli bir ocak nişi yer almaktadır. Kuzey cephenin ortasında soyunmalıkla sıcaklığı irtibatlandıran düşey dikdörtgen bir pencere açıklığı ile cephenin doğusunda yarım daire kemerli bir kapı açıklığı vardır (3. Fotoğraf).

Soyunmalık ile eş büyüklükteki 3,12x3,22 m ölçülerinde kare planlı sıcaklığın üzeri yine soyunmalık da olduğu gibi tromlarla geçilen kubbeye örtülmüştür (5-7. Fotoğraf). Sıcaklıkta birisi batı, birisi de kuzey beden duvarının cephe ortasında birer kurna yer almaktadır. Süslemesiz taş kurnalardan kuzey beden duvarındaki kırıktır. Hamamın kullanıldığı son yıllarda sıcak ve soğuk su tesisatı ile donatıldığını gösteren su boruları kurnaların üzerinde görülebilmektedir. Sıcaklığın kuzey cephe ortasında yer alan düşey dikdörtgen biçimli pencere, kuzeybatı-güneydoğu doğrultusunda uzanan su deposuna açılmaktadır. Hazne bölümü yenilenmiş olan 1,08x3,22 m ölçülerindeki su deposunun üzeri beşik tonoz örtülmüştür.

Hamamın soyunmalık ve sıcaklığını örten kubbeler geçişte kullanılan tromplar ve hafifletme kemerleri sivri formlu olup, tuğladan örülmüştür (3. ve 5. Fotoğraf). Hem soyunmalığın hem de sıcaklığın kubbelerinin tepe noktalarında daire şeklinde birer ışıklık yer almaktadır.

Mevcut izlerden iç kısmı sıvalı olduğu anlaşılan hamam, günümüzde bütünüyle sade bir durumdadır. İç kısımda kubbeye geçiş elemanları arasında kalan beden duvarlarında sağır hafifletme kemerlerine yer verilerek hem kubbe baskısı azaltılmış, hem de yapı içerisindeki tekdüzelik giderilmeye çalışılmıştır. Ayrıca kapı açıklıkları da dikdörtgen çerçeveler içerisine alınmıştır (6. Fotoğraf).

Sel baskınları sonucunda kullanılamaz hale gelen hamamın çevresindeki yoğun bitki örtüsü sebebiyle külhanı tespit edilememektedir.

Beden duvarlarında ve kubbesinde yer yer çatlama görüldüğü hamamın, soyunmalığının olduğu kuzeybatı köşesinde kubbeye geçiş elemanı ve kubbenin bir bölümü çökmüştür (2. Fotoğraf). Günümüzde mevcut yol kotundan aşağıda kalan hamamın tarihlendirilmesi ile ilgili ipucu sağlayacak bir kayıt bulunmamaktadır. Mevcut haliyle konak hamamlarında yaygın olarak görülen aynı eksen üzerine yerleştirilmiş soyunmalık, sıvalık ve su deposundan oluşan Akıncılar Köyü Hamamı'nın, Türk hamam tipolojisi içerisinde *münferit planlı hamamlar* grubunda ele alınması uygundur (Karpuz, 2001: 107).

Deydinler Köyü Hamamı:

Deydinler Köyü'nde köy camisinin kuzeydoğusunda yer alan hamamın banisi ve inşa tarihi ile ilgili bir bilgi bulunmamaktadır⁴. Tek hamam olarak yaklaşık doğu-batı doğrultusunda inşa edilen hamam 7,21x8,16 m ölçülerinde kareye yakın dikdörtgen bir alanı kaplamaktadır. Hamamın önündeki soyunmalık muhdestir. Hamam arka arkaya yerleştirilmiş yaklaşık kare planlı iki mekân ile bu mekânlardan ilkinde güneyden bitişik dikdörtgen planlı bir mekân ve bu mekânın arkasına yerleştirilmiş su deposundan oluşmaktadır (2. Çizim, 8. Fotoğraf).

Hamamın ortalama 0,73 m kalınlığındaki beden duvarları ve üst örtüsü bütünüyle sıvanmış haldedir. Yapının girişine eklenen bölüm betonarme olarak inşa edilmiş; hamamın zemini, sekileri ve duvarları mermer ile kaplanmıştır.

³ Hamam 40° 6'44.79"K - 29°23'45.83"D koordinatlarında yer almaktadır.

⁴ Hamam 40° 2'3.51"K - 29°31'56.17"D koordinatlarında yer almaktadır.

Hamamın önüne sonradan eklenen 6,23x8,16 m ölçülerindeki soyunmalık bölümü bir koridor, üç soyunma hücresi ve bir tuvaletten oluşmaktadır. Hamamın özgün halinde burada bir soyunmalık bulunup-bulunmadığı tespit edilememektedir.

Hamamın doğu beden duvarının kuzey ucundaki yarım daire kemerli bir açıklıktan özgün halinde ılıklığa girilmektedir (9. Fotoğraf). 2,95x3,07 m ölçülerinde kare planlı mekânın üzeri tromplarla geçilen kubbeye örtülüdür. Batı cephenin ortasında soyunmalıkla sıcaklığı irtibatlandıran düşey dikdörtgen bir pencere açıklığı ile cephenin doğusunda yarım daire kemerli bir kapı ve batı cephenin kuzey ucunda yarım daire kemerli ikinci bir kapı açıklığı daha vardır. Bu bölümde kapı açıklıklarının önünde uzanan koridor haricinde bir sekiye yer verilmiştir.

Soyunmalık ile eş büyüklükteki 3,02x3,07 m ölçülerinde kare planlı sıcaklığın üzeri yine soyunmalık da olduğu gibi tromplarla geçilen kubbeye örtülmüştür (10. Fotoğraf). Sıcaklığın doğu cephesi haricindeki diğer üç cephesinde birer kurna yer almaktadır. Bu kurnalardan güney cephedeki, halvetteki kurnalar gibi yeni iken; diğer iki kurna hamamın özgün kurnalarıdır. Son onarımlarda hem sıcaklıkta hem de halvetteki kurnalara sıcak ve soğuk su tesisatı döşenmiştir.

Ilıklığın güney cephesinde yer alan yarım daire kemerli açıklıktan geçilerek 2,03x2,98 m ölçülerindeki üzeri tromplarla geçilen elips şeklinde bir kubbe ile örtülü halvete girilmektedir (11. Fotoğraf). Halvette yer alan iki kurna son yıllarda gerçekleştirilen onarımda yenilenmiştir. Halvetin dar kenarındaki kurnanın üzerinde mermerle kapatılmış pencere, arkadaki su deposuna açılmaktadır. Halvet ile sıcaklığın kesiştiği köşede yer alan su deposu işlevini yitirdiği için 1990'lı yıllarda yapılan son tadilatla kapatılmıştır.

Hamamın soyunmalık ve sıcaklığını örten kubbelere geçişte kullanılan tromplar ve hafifletme kemerleri sivri formu olmakla birlikte yapılan onarımlar nedeniyle şekilleri büyük oranda bozulmuştur. Kubbelerin tepe noktalarında ılık ve halvette beşer, sıcaklıkta ise yedi tane olmak üzere toplam 17 tane kare ılıklığa yer verilmiştir (12. Fotoğraf).

Hamamın özgün halinde süslemeleri olup-olmadığına dair herhangi bir iz ya da bilgi bulunmamaktadır. Günümüzde dışı beton ile sıvanmış haldeki hamamın içerisinde mermer kaplamalara yer verilmiştir. Sıcaklık ve halvette duvar kenarlarındaki sekiler mermer kaplanırken kurnalar da kısmen kaplamaya gömülmüştür (10. ve 11. Fotoğraf).

Hamam kültürünü yaşatmak için köy halkı tarafından yenilenen hamam, asker uğurlama, nişan ve düğün törenlerinde kullanılmaktadır. Isı ve su sistemi yenilenen hamamın inşa tarihini kesin olarak ortaya koyabilecek bir bilgi bulunmamaktadır⁵. Deydinler Köyü Hamam'ını, Osmanlı hamam tipinin en yalın örneklerinden olan *ılık-ılık ve halvetin eş odalar halinde olduğu plan tipi* içerisinde ele almak mümkündür (Eyice, 1997: 419).

Sarıpınar (Sırnas) Köyü Hamamı:

Sarıpınar Köyü'nde köyün merkezine yakın bir alanda yer alan hamamın banisi ve inşa tarihi ile ilgili bir bilgi bulunmamaktadır⁶. Tek hamam olarak doğu-batı doğrultusunda inşa edilen hamam 9,01x4,00 m ölçülerinde dikdörtgen bir alanı kaplamaktadır. Arka arkaya yerleştirilmiş biri dikdörtgen, biri kare planlı iki mekân ile bu mekânlardan ikincisine kuzeyden bitişik dikdörtgen planlı su deposundan oluşmaktadır (3. Çizim, 13. Fotoğraf). Ancak dikdörtgen planlı mekânın güneyinde günümüzde yıkık bir bölümün olduğu mevcut kapıdan ve izlerden anlaşılmaktadır.

Hamamın 0,67 m kalınlığındaki beden duvarları moloz taş, kapı ve pencere kemerleri ile üst örtü ve üst örtüye geçiş elemanları ise tuğla malzeme ile örülmüştür. Yapının dışında her herhangi bir sıva izi bulunmamakla birlikte iç kısımda özellikle sıcaklıkta sıva izleri görülmektedir. Sıvaların döküldüğü alanlarda yapının beden duvarları içerisine yerleştirilmiş pişmiş toprak künkler dikkat çekmektedir.

Kuzey cephenin batı ucuna yerleştirilmiş yarım daire kemerli bir kapı ile 2,54x2,95 m ölçülerinde dikdörtgen planlı soyunmalığa girilmektedir (15. ve 16. Fotoğraf). Üzeri tekne tonoz örtülü soyunmalığın güney beden duvarının ortasında bir ocak nişi ve ocak nişinin batısında, giriş kapısının karşısında yarım daire kemerli bir açıklık yer almaktadır. Yarım daire kemerli açıklıktan ulaşılan mekânın üst örtüsü çökmüş olduğu için bu bölüme girilememektedir. Yıkıntılardan dolayı boyutlarının ve işlevinin tespiti mümkün olmayan mekânın temizlik mekânı ya da hela gibi yardımcı hizmet mekânı olması mümkündür. Soyunmalığın doğu beden duvarında soyunmalıkla sıcaklığı irtibatlandıran düşey dikdörtgen bir pencere açıklığı ile cephenin güneyinde yarım daire kemerli bir kapı açıklığı vardır.

2,54x2,36 m ölçülerindeki sıcaklığın üzeri tromplarla geçilen yüksekçe bir kubbeye örtülmüştür (14. Fotoğraf). Sıcaklığın doğu beden duvarı ve kubbesi büyük oranda çöktüğü için kurna sayısını tespit etmek mümkün olmamaktadır. Sıcaklığın doğusunda, kuzey-güney doğrultusunda uzanan 2,54x1,19 m

⁵ Kaplanoğlu köyle ilgili bilgi verirken köyde "tarihsel bir hamamın kalıntıları" bulunduğunu belirtmekte ancak tarih vermemektedir (Kaplanoğlu, 2001: 88).

⁶ Hamam 40° 2'2.89"K - 29°27'55.59"D koordinatlarında yer almaktadır.

ölçülerindeki su deposu yer almaktadır. Yıkık durumdaki su deposunun üst örtüsü ve külhan görülememektedir.

Hamamın tuğla malzemedan örülen üst örtü elemanları büyük oranda çökmüş durumda olduğu için ışıklık gözleri hakkında bilgi sahibi olunamamaktadır.

Mevcut izlerden iç kısmı sıvalı olduğu anlaşılan hamamın sıvaları bütünüyle dökülmüş, sadece fikir verebilecek bazı izler günümüze ulaşabilmiştir. Hamamın iç kısmında yarım daire kemerli kapı açıklıkları dikdörtgen çerçeveler içerisine alınarak vurgulanmış ve yapıdaki tekdüze görünüm ortadan kaldırılmaya çalışılmıştır.

Hamamın yıkıntıları ve özellikle güney cephesindeki bitki örtüsü yapının bütününe algılamayı zorlaştırmaktadır. Ancak soyunmalığın kuzeyinde bir yardımcı hizmet mekânının yer aldığı hem mevcut izlerden hem de yöre halkından edinilen bilgilerden anlaşılmaktadır.

Beden duvarlarında yer yer yıkıkların görüldüğü hamamın, soyunmalık ve sıcaklığının üst örtülerinde kısmi çökmeler meydana gelmiştir. Mevcut yol kotundan aşağıda kalan hamamın tarihlendirilmesi ile ilgili ipucu sağlayacak bir kayıt bulunmamaktadır. Mevcut haliyle konak hamamlarında yaygın olarak görülen aynı eksen üzerine yerleştirilmiş soyunmalık, sıvalık ve su deposundan oluşan Sarıpınar Köyü Hamamı'nın, Akıncılar Köyü Hamamı'nda olduğu gibi *münferit planlı hamamlar* grubunda ele alınması uygundur (Karpuz, 2001: 107).

DEĞERLENDİRME:

İnegöl yöresinde çalışmamıza konu olan üç hamamla birlikte ikisi ilçe merkezinde diğerleri ise çeşitli köy ve kasabalarda olmak üzere toplam 14 hamam bulunmaktadır⁷. Yıldırım ve Sinan Bey hamamları ilçe merkezinde diğer hamamlar ise Alibey, Şehitler, Hamzabey, Kayapınar, Kulaca, Ortaköy, Sungurpaşa, Şibali ve Yenice köy-kasabalarında yer almaktadır⁸.

1. Malzeme ve Teknik:

İncelediğimiz hamamların beden duvarları moloz taş ve tuğla; kapı ve pencere kemerleri ile üst örtü ve üst örtüye geçiş elemanları ise tuğla malzeme ile yığma tekniğinde örülmüştür⁹. Örgü malzemelerinin arasında birleştirici olarak Horasan harcı kullanılmıştır. Deydinler Köyü'ndeki hamam içten ve dıştan bütünüyle betonla sıvanmış olmakla birlikte mevcut izler malzeme kullanımındaki genel uygulamanın burada da geçerli olduğunu ortaya koymaktadır¹⁰. Hamamların iç kısımlarında beden duvarlarının sıvandığı, ancak bu sıvaların zamanla döküldüğü ve günümüze kısmen ulaşabildikleri anlaşılmaktadır. Sıvaların döküldüğü alanlarda hamamların beden duvarlarında ve özellikle üst örtüye geçiş elemanları içerisine yerleştirilmiş pişmiş toprak künkler de görülebilmektedir. Söz konusu künkler yapının beden duvarlarını bir ağ gibi sarmakta ve külhandan gelen sıcak havanın beden duvarlarını ısıtması sağlanmaktadır. Ayrıca su deposunda ısınan suyun sıcaklıktaki kurnalara dağıtımında da yine künkler kullanılmıştır.

Son yıllarda bir tadilat geçiren Deydinler Köyü'ndeki hamamın zemininde, sekilerinde ve beden duvarlarında mermer malzeme, kaplama elemanı olarak kullanılmıştır. Mermer malzemenin kullanıldığı diğer bir alan da kurnalardır. Sayıları buldukları hamamlara göre değişen ve bir kısmı yenilenmiş olan kurnalar mermer ya da taş blokların oyulması ile oluşturulmuştur. Akıncılar Köyü hamamındaki sade haldeki birisi kırık iki kurna taş blokların oyulması ile elde edilmiştir. Sarıpınar Köyü hamamının sıcaklık bölümünün beden duvarları ve üst örtüsündeki çökmeler sebebiyle kurnalar görülememektedir. Deydinler Köyü hamamındaki beş mermer kurnadan sıcaklıktaki ikisi haricindekiler yenidir.

2. Plan Tipi ve Plan Elemanları:

Türk hamamları inşa edildikleri yere, döneme, hamamın boyutlarına, tek ya da çift hamam olma durumuna göre değişiklik gösterebilen soyunma yeri (soyunmalık/camekân), aralık, ılık/soğukluk, sıcaklık, halvet, su deposu ve külhan gibi çeşitli birimlerden oluşmaktadır¹¹.

⁷ Türkiye'de Vakıf Abideler ve Eski Eserler serisinin dördüncü cildinde tanıtılan İnegöl yöresindeki 12 hamamdan Edebey Köyü Hamamı 1983-84 yıllarından sonra harap olmuş ve nihayetinde yıkılarak yerine bir konut inşa edilmiştir. Edebey Köyü Hamamı için bkz. Ötügen-Durukan-Acun-Pekak, 1986: 133; 176.

⁸ Bu hamamların plan ve mimari özellikleri için bkz. Ötügen-Durukan-Acun-Pekak, 1986: 128-147.

⁹ İnegöl yöresi hamamlarında taş ve tuğla malzeme bir arada kullanılmış olmakla birlikte Bursa il merkezindeki hamamlarda yaygın olarak görülen iki veya üç sıra tuğla ile bir sıra arası dikine tuğlalı kaba ya da kesme taş sırasından oluşan almaşık örgü tekniğine yer verilmemiştir. Bunun yerine beden duvarları taş, üst kısımlarda ve kapı-pencere çevrelerinde tuğla malzeme tercih edilmiştir (Bursa hamamlarında malzeme ve teknik için bkz. Şehitoğlu, 2008: 34-36). Hamamların üst örtülerinde tuğla kullanımı benzer şekilde Edirne hamamlarında da görülmektedir (Erken, 1973: 419).

¹⁰ Benzer bir durum Alibey Köyü'ndeki hamam için de geçerlidir. Hamamın beden duvarları ve üst örtüsü bütünüyle betonla sıvanmış haldedir.

¹¹ Önge, 1995: 19-28. Anadolu'daki Türk hamamlarının 12-13. yüzyıla tarihlenen örneklerinde, soyunmalık mekânlarının genellikle tonoz ya da ahşap çatıyla örtülü oldukları bilinmektedir. 14-15. yüzyıldan itibaren soyunmalıklar büyük birer kubbe ile örtülmeye başlanmıştır. Soyunmalık ve sıcaklık arasında vücudu sıcaktan soğuğa veya soğuktan sığağa alıştırmak için belli bir süre beklenen ve dinlenmeye yarayan ılıkliklar, genellikle kare planlı, kubbeye örtülü ya da enine dikdörtgen planlı, beşik tonozla örtülü olarak

Çalışma kapsamında ele aldığımız hamamlar köylerde inşa edilmiş olan ve abidevilikten uzak, işlevin ön planda tutulduğu tek hamamlardır¹². Bu hamamlar gerek boyutları ve gerek mimari özellikleri dikkate alındığında saray ya da konak hamamları gibi özel bir kullanıcı kitlesinin kullanımına tahsis edilmiş hamamlarla benzerlik göstermektedir¹³.

Akıncılar ve Sarıpınar köylerindeki hamamlar dikdörtgen, Deydinler Köyü'ndeki hamam ise kareye yakın dikdörtgen bir alana oturmaktadır.

Osmanlı hamamları hakkında yaygın olarak kullanılan ve en kabul gören tipoloji çalışması Semavi Eyice tarafından hazırlanan, hamamların sıcaklıklarına göre değerlendirildiği tipoloji çalışmasıdır¹⁴. Söz konusu tipoloji genel anlamda büyük boyutlu hamamların plan şemalarını tanımlamaya yöneliktir. Bu nedenle incelediğimiz hamamları bu tipoloji içerisinde kesin bir yere oturtmak oldukça zordur. Ancak incelediğimiz hamamlar genel olarak konak ve saray hamamları gibi özel hamamlarda görüldüğü üzere eş ya da birbirine yakın büyüklükteki iki mekân ile bu mekânlara bitişik olarak yapılmış yardımcı mekânlar ve su deposundan oluşmaktadır (Ülgen, 1987: 175).

Bilindiği üzere Türk hamamlarını kullanılan suya göre tabii sıcak su ile çalışan hamamlar yani kaplıcalar ve ısıtılmış su ile çalışan hamamlar olmak üzere iki gruba ayırmak mümkündür (Önge, 1995: 10). Her türlü hava şartında rahatlıkla soyunup giyinmeyi temin eden bir mekân ile bu mekâna bitişik olarak yapılmış havuzda yıkanmayı sağlayan ikinci bir mekândan oluşan ilk kaplıca örnekleri ısıtılmış su ile çalışan hamamların mimari kompozisyonlarının ilham kaynağı olarak düşünülmektedir (Önge, 1995: 10-11). Çalışmamıza konu olan hamamlar bu uygulamanın en somut örneklerindedir. Bu özellikleri ile incelediğimiz hamamlardan Deydinler Köyü Hamamı'nı, Osmanlı hamam tipolojisi içerisinde *ılıklik-sıcaklık ve halvetin eş odalar halinde olduğu plan tipi* içerisinde ele almak mümkündür (Eyice, 1997: 419)¹⁵. Semavi Eyice abidevi hamamlar arasında yer almasına imkân bulunmayan ılıklik, sıcaklık ve halvetin eş odalar halinde olduğu plan tipinin, Osmanlı hamam tipinin en basit şekli olduğunu ifade etmekte ve bu plan tipinin İznik İsmail Bey, Sultanhanı (1230), İnönü Sadık Bey, Bozüyük Kasım Paşa (16. yüzyıl), İzmit Yukarı Pazar hamamlarında kullanıldığını ifade etmektedir (Eyice, 1960: 114).

Isparta'nın Eğirdir İlçesi'ne bağlı Barla Kasabası'nda yer alan Çaşnigir Hamamı ılıklik-sıcaklık ve halvetin eş odalar halinde olduğu plan tipinde inşa edilmiş hamamlardan olup, 14. yüzyılın üçüncü çeyreğine tarihlenmektedir (Doğan, 2008: 127-133). Lapseki'nin Umurbey Beldesi'ndeki metruk hamam ise hem plan tipi hem de sıcaklık ve halvetin su deposunun çevresine yerleştirilmiş olması ile Deydinler Köyü Hamamı ile yakın benzerlik göstermektedir (Uysal, 2012: 135-141).

Akıncılar ve Sarıpınar köylerindeki hamamlar Alara Kalesi Hamamı'nda (Yetkin, 1993: 119-126; Önge, 1995: 167-178) olduğu gibi yaklaşık olarak aynı eksen üzerine yerleştirilmiş soyunmalık/ılıklik, sıcaklık mekânları ve su deposu-külhan gibi tesisatları ile Türk hamam tipolojisi içerisinde *münferit hamamlar* olarak tanımlanan plan tipi içerisinde ele alınabilir. Benzer uygulama konak hamamlarında da sıklıkla karşımıza çıkmaktadır. Kayseri Gübgüboğlu (16. yüzyıl) (Denktaş, 2000: 196-198; Arslan, 2012: 57-66) ve Bektaşoğlu (1867) (Arslan, 2012: 66-71) konaklarının hamamları ile Lefkoşa, Dragoman Hadjigeorgakis (1803/1830) (Kavalçalan, 2015: 293-298) ve Hisarköy (Kavalçalan, 2015: 302-305) hamamları aynı eksen üzerine yerleştirilmiş yaklaşık kare planlı mekânları ile Akıncılar ve Sarıpınar köylerindeki hamamlar ile benzerlik göstermektedir.

Diğer taraftan yine Isparta'nın Eğirdir İlçesi'ne bağlı Barla/Göçeri İbrahim Paşa, Gökçe Köyü (14. yüzyıl) hamamları (Doğan, 2008: 153-157; 167-171) ve Gebze'nin Demirciler Beldesi'nde yer alan hamam (Yavuzylmaz, 2012: 105-117) da yaklaşık eş büyüklükte ılıklik ve sıcaklık mekânlarına sahip olmaları ile Akıncılar ve Sarıpınar hamamlarıyla benzerlik göstermektedir.

tasarlanmıştır. ılıklik aynı zamanda tuvalet ve traşlık gibi yardımcı hizmet mekânlarını da barındırmaktadır. Sıcaklık, Türk hamamlarında en önemli yıkanma bölümü olup, zeminde genellikle bir göbek taşının bulunduğu üzeri kubbe ile örtülü bölüm ile bu bölüm etrafında aksiyal olarak düzenlenmiş eyvanlar ve köşe halvetlerinden oluşmaktadır. Genellikle sıcaklığın arkasında ve sıcaklık boyunca enine dikdörtgen planda uzanan su depoları, beşik tonoz ya da sivri tonoz örtülüdür. Külhan, hamamlarda su deposunun gerisinde bulunan ve uzunluğu su deposuna eşit olan enine dikdörtgen planlı, üzeri tonoz ya da düz dam örtülü odunluk ya da ısınma tesisatının bulunduğu bölümdür.

¹² Tek hamamlar öğleden önce ve sonra gibi günün belli vakitlerinde (*kuşluk hamamı*) ya da haftanın belirli günlerinde kadınlar ve erkeklere hizmet vermekte (Ünver, 1973: 89); çifte hamamlar ise kadınlar ve erkeklere ait ayrı bölümleri ile aynı anda kullanılabilir. İnegöl yöresindeki tek çifte hamam, ilçe merkezinde yer alan Sinan Bey Hamamıdır.

¹³ Saray ve konak hamamlarını doğrudan konu alan az sayıda çalışma bulunmaktadır. Bu konuda bkz. Arslan, 2012: 53-81; Kavalçalan, 2015: 291-307.

¹⁴ Semavi Eyice tarafından hazırlanan tipolojide Osmanlı hamamlarının sıcaklıkları altı değişik plan tipinde ele alınmıştır: *A Tipi: Sıcaklığı dört eyvanlı ve köşelerde halvet hücreleri olan tip, B Tipi: Sıcaklığı yıldızvari tip, C Tipi: Kare bir sıcaklık etrafında sıralanan halvet hücreli tip, D Tipi: Sıcaklığı çok kubbeli tip, E Tipi: Sıcaklığı kubbeli dikdörtgen şeklinde olan çifte halvetli tip, F Tipi: ılıklik-sıcaklık ve halvetin eş odalar halinde olduğu tip*. Eyice, 1960: 99-120; Eyice, 1997: 417-419. Anadolu'da 12-13. yüzyılda inşa edilen hamamlarla ilgili tipolojisi çalışması için bkz. Önge, 1995: 25-26. Bu konuda ayrıca bkz. Ülgen, 1987: 174-178.

¹⁵ Semavi Eyice bu plan tipini daha önce *soğukluk-sıcaklık ve halvet eş odalar halinde olan tip* şeklinde anlandırmaktadır (Eyice, 1960: 114).

Özellikle köy ve kasabalarda yapılacak alan çalışmaları ile işlevin ön planda tutulduğu ve yaklaşık eş büyüklükteki hacimlerin aynı eksen üzerinde yerleştirilmesi ile oluşturulan plan tipinde inşa edilmiş küçük boyutlu pekçok hamamın tespit edilmesi mümkün olabilecektir.

İncelediğimiz üç hamamdan ikisinde doğrudan soyunmalığa girilmektedir. Deydinler Köyü'ndeki hamamın önüne son yıllarda betonarme bir soyunmalık eklenmiş olmakla birlikte hamamın özgün halinde bir soyunmalığı olup-olmadığına dair bir bilgi bulunmamaktadır¹⁶. Osmanlı hamamlarında camekân adı verilen soyunmalık bölümünün genellikle kâgir olarak yapıldığı; ancak pek çok durumda ahşap malzemenin de tercih edilebildiği görülmektedir. Bu durum dikkate alındığında yapının özgün halinde ahşap bir soyunmalığa sahip olduğu düşünülebilir.

Sarıpınar Köyü Hamamı'nda soyunmalığa bitişik olarak yapılmış hela ya da traşlık olarak kullanılan bir yardımcı hizmet mekânı vardır¹⁷.

Soyunmalığın arkasına yerleştirilmiş olan sıcaklık bölümü, Sarıpınar Köyü hamamında soyunmalığa göre biraz daha küçük boyutlu iken, Akıncılar Köyü Hamamı'nda eş büyüklükte yapılmıştır. Deydinler Köyü Hamamı'nda ise ılıklik ve sıcaklık eş boyutlardadır. Akıncılar ve Sarıpınar köylerinde aynı eksene yerleştirilen soyunmalık, sıcaklık ve su deposu sıralaması Deydinler Köyü hamamında değişikliğe uğramakta ve su deposu temizlik halvet ile sıcaklığın yanına alınmakta ve böylece hamam, kareye yakın bir alana yerleştirilmektedir¹⁸. Plan şeması açısından benzer uygulama inşa tarihleri kesin olarak bilinmeyen Bursa Demirci Köyü ve İnegöl Kayapınar hamamlarında da görülmektedir (Ötüken-Durukan-Acun-Pekak, 1986: 6, 135-136). Akıncılar ve Sarıpınar köylerindeki hamamlarda görülen mekânların aynı aks üzerine yerleştirildiği plan şemasını İnegöl'de Şehitler ve Ortaköy hamamları ile Yenişehir'de Köprühisar Köyü Hamamı'nda görmek mümkündür (Ötüken-Durukan-Acun-Pekak, 1986: 132-133, 140-141, 624-625).

3. Yapı Elemanları:

Hamamların ortalama 0,70 m kalınlığındaki beden duvarlarında dışarıya açılan birer kapı açıklığı haricinde herhangi bir açıklık bulunmamaktadır. Her üç yapıda da soyunmalık/ılıklik ve sıcaklık arasında irtibatı sağlayan birer pencereye yer verilmiştir. Ayrıca Deydinler Köyü Hamamı'nda halvetten diğer iki hamamda ise sıcaklıktan su deposuna açılan birer pencere daha bulunmaktadır¹⁹. Akıncılar ve Sarıpınar köylerindeki hamamlarda soyunmalık bölümünde birer ocak nişine yer verilmiştir.

Hamamların mekânları arasında bağlantı yarım daire kemerli kapı açıklıkları ile sağlanmıştır. Akıncılar ve Sarıpınar hamamlarında giriş açıklıkları her iki yönde de dikdörtgen çerçeveler içerine alınmıştır. Günümüzde özgün kapı kanatlarına sahip olmayan açıklıkların kenarlarında menteşe olarak kullanılmış olan demir kancalar görülmektedir.

Hamamların soyunmalık/ılıklik ve sıcaklıklarının üzeri kubbe ile örtülüdür. Ancak Deydinler Köyü Hamamı'nın halveti elips şeklinde bir kubbe ile Sarıpınar Köyü'ndeki hamamın soyunmalığı ise tekne tavan ile örtülüdür. Akıncılar Köyü Hamamı'nın su deposunun üzeri alışılageldiği üzere tonoz örtülüdür. Deydinler Köyü Hamamı'nın su deposu tamiratta kapatıldığı ve Sarıpınar Köyü Hamamı'nda ise su deposu yıkıldığı için üst örtüleri görülememektedir.

Her üç hamamda da kubbeye geçiş elemanı olarak tromplara yer verilmiştir. Sivri ya da yarım daire kemerli köşe trompları, duvarlarda hafifletme kemerleri ile desteklenmiş böylece hem üst örtüye geçişe destek olunmuş hem de duvar yüzeylerindeki tekdüzelik ortadan kaldırılmaya çalışılmıştır.

4. Aydınlatma

Çalışmamıza konu olan hamamların hiç birinde zemin kotunda ya da kubbe kasnağı seviyesinde pencereye yer verilmemiştir²⁰. Hamamlar, kubbelerin tepe noktasında yer alan ışık gözleri ile aydınlatılmıştır. Akıncılar Köyü hamamında kubbelerin tepe noktalarında geniş birer açıklığa yer verilirken, Deydinler Köyü hamamında küçük kare açıklıklar görülmektedir. Sarıpınar Köyü hamamının üst örtüsü çöktüğü için ışıklıklar hakkında fikir edinilememektedir.

¹⁶ Semavi Eyice, camekânların ahşaptan yapıldığı pek çok örneğin bulunduğunu; bu bölümlerin sıklıkla tamir edildiğini ve değişikliklere maruz kaldığı belirtmektedir (bkz. Eyice, 1997: 415). Bu durum dikkate alındığında yapının özgün halinde ahşap bir soyunmalığa sahip olduğu düşünülebilir.

¹⁷ İnegöl'deki büyük boyutlu Sinan Bey ve Yıldırım hamamları ile daha küçük boyutlu Şehitler, Kayapınar, Ortaköy, Şibali ve Yenice hamamlarında da giriş ya da soyunmalığa bitişik olarak yapılmış temizlik mekânı ya da hela olarak kullanılması muhtemel yardımcı hizmet mekânları bulunmaktadır.

¹⁸ İnegöl Sinan Bey, Yıldırım, Şehitler, Ortaköy ve Yenice hamamlarında su deposu sıcaklık ya da halvetlerin arkasına yerleştirilerek hamam dikdörtgen bir alana oturtulmuştur. Kayapınar, Sungurpaşa, Kulaca ve Şibali hamamlarında ise Deydinler Köyü Hamamı'nda olduğu gibi su deposu eksene yerleştirilmemiştir.

¹⁹ Söz konusu bu küçük pencereler su seviyesini kontrol etmek ve gerektiğinde su deposunun tamirati için deponun içine girmeye imkân sağlamaktadır (Çakmak, 2002: 21).

²⁰ Hamamlarda mahremiyet ihtiyacına bağlı olarak beden duvarlarında pencerelere yer verilmemiş ancak bunun yerine soyunmalık mekânında aydınlık feneri, kubbe ve tonozlarda ışık gözleri ve tepe pencereleri ile sağlanmıştır. Ancak 15. yüzyıldan itibaren soyunmalıklarda pencereler yapılmaya başlanmıştır (Önge, 1978: 6). Hamamlarda aydınlatma sistemi için bkz. Önge, 1978, 121-136.

5. Süsleme

İncelediğimiz hamamlar günümüze bütünüyle sade bir halde ulaşmışlardır. Ancak yer yer görülen sıva izleri ve sıvaların üzerinde yer alan bazı geometrik karakterli desenlerden sıva üzerine kalemşi süslemeler yapıldığı anlaşılmaktadır.

İnegöl yöresindeki hamamların büyük bir çoğunluğu uzun yıllar bakımsız halde kalmışlar, doğa ve insan tahribatı nedeniyle zarar görmüşlerdir. Bu nedenle hamamların genelindeki süsleme uygulamaları ile ilgili bilgimiz oldukça kısıtlıdır. Osmanlı hamamlarında görülen en yaygın süslemeler alçı malzemeden yapılmış uygulamalardır²¹. Benzer durumun İnegöl hamamları için olduğunu kabul etmek mümkündür. Ancak İnegöl'ün köylerindeki hamamların oldukça küçük boyutlu oldukları ve doğrudan işleve yönelik olarak tasarlandıkları ve bu sebeple çok fazla süslemeye yer verilmemiş olabileceği de unutulmamalıdır. Bununla birlikte Kayapınar Köyü Hamamının sıcaklık bölümünde alçı kalıplama tekniğinde yapılmış geometrik ve bitkisel motiflerden oluşan süslemeler bulunmaktadır. Benzer bir uygulamanın Sungur Paşa Köyü hamamında da olduğu mevcut izlerden anlaşılmaktadır. Diğer taraftan Hamza Bey Köyü Hamamı'nda sıva üzerine yapılmış kalemşi boyamalar ile mermerden kurna ve ayna taşı üzerindeki bitkisel süslemeler, vazodan çıkan çiçek ve meyve tabakları da süslemeye azımsanmayacak oranda yer verildiğini ortaya koymaktadır.

6. Tarihlendirme Sorunu

Çalışmaya konu olan hamamların üçünde de kitabe bulunmadığı gibi tarihlendirmeye imkân sağlayacak yazılı bir belge de bulunmamaktadır²². Söz konusu hamamları plan tipinden ya da kısmen günümüze ulaşabilen süsleme izlerinden hareketle belirli bir tarihe yerleştirmek de yanıltıcı olabilecektir²³. Zira abidevilikten uzak, işlevin ön planda olduğu hamamların en yalın hali olarak kabul edilebilecek bu hamamlar, Osmanlı mimarlığının hemen her döneminde karşımıza çıkmaktadır (Eyice, 1960: 114). Bu nedenle bu bölümde yöre hamamlarının tarihlendirilmesinde kullanılabilecek tarihlere ve plan özelliklerine yer verilecek ancak kesin bir tarihlendirme yapılmayacaktır. Bununla birlikte Akıncılar Köyü Hamamı'nda tromplar ve hafifletme kemerlerindeki tuğla örgü ile Sarıpınar Köyü Hamamı'ndaki tuğla işçiliği Osmanlı mimarlığının erken dönemlerine uygun düşmektedir.

İnegöl hamamları içerisinde sadece Ortaköy Hamamındaki bir kurna üzerinde Türkçe bir kitabenin bulunduğu bilinmektedir. Günümüze ulaşamamış olan kurnanın üzerinde hamamın 1639 yılında yapıldığı, 1834, 1924 ve 1944 yıllarında tamir edildiği yazılı olduğu kaynaklarda yer almaktadır²⁴. Tek hamam olarak inşa edilen Ortaköy Hamamı, arka arkaya yerleştirilmiş yaklaşık kare planlı iki mekân ve bu mekânlardan ilkinde bitişik daha küçük boyutlu kare bir bölüm ile ikinci mekânın arkasına yerleştirilmiş dikdörtgen planlı su deposundan oluşmaktadır. Bu plan şeması incelediğimiz hamamlardan Sarıpınar Köyü Hamamı ile büyük benzerlik göstermektedir.

Çalışmamıza konu olan hamamların yer aldığı Akıncılar, Deydinler ve Sarıpınar köyleri İnegöl yöresinin en eski köyleri arasındadır²⁵. Bu nedenle köylerin kuruluşu ile birlikte mescit-cami gibi dini içerikli yapıların yanında çeşme-hamam gibi su ve temizlik ihtiyacının giderilmesine yönelik sosyal amaçlı yapıların da inşa edilmiş olması bir zorunluluk olarak değerlendirilebilir. Nitekim yörede "*Hamamsız köy, imansız köydür*" deyişi (Akakuş, 2011: 63), temizliğe ve hamam yapımına verilen önemi de ortaya koymaktadır.

Evliya Çelebi 17. yüzyılın ortalarında İnegöl'ü ziyaret ettiğinde İnegöl Kasabasında biri İshak Paşa, diğeri de Yıldırım Hamamı olmak üzere iki hamam bulunduğunu belirtmekte, yol güzergâhı üzerinde yer almayan köylerdeki hamamlara değinmemektedir²⁶. 19. yüzyılın sonlarında İnegöl hakkında bilgi veren

²¹ Türk hamamlarında mimariye bağlı süsleme taş-mermer, sıva, çini ve kalemşi olmak üzere dört ana malzeme grubunda görülmektedir (Önge, 1988: 416-420).

²² İnegöl yöresindeki hamamların hiçbirinde günümüze ulaşan bir kitabe bulunmamaktadır. Bu sebeple Klinghardt, Sinan Bey Hamamını tanıtmakla birlikte yapıyı tarihlendirmemektedir (Klinghardt, 1927: 35-36). Diğer taraftan Ayverdi tarafından kısaca tanımlanan Yıldırım Hamamı *halk dahi bu hamamın Yıldırım Hamamı olduğunu bilir* denilerek Yıldırım Bâyezîd (1389-1402) dönemine tarihlenmektedir (Ayverdi, 500). Yıldırım Hamamı Ali Saim Ülgen tarafından İshak Paşa Külliyesinin bir parçası olarak kabul edilmekte ve 15. yüzyılın sonuna tarihlenmektedir (Ülgen, 1958: 192d).

²³ Ali Osman Uysal Deydinler Köyü Hamamı ile benzer plan tipine sahip olan Lapseki'nin Umurbey Beldesi'ndeki Metrük Hamamı değerlendirirken tipolojiden yola çıkılarak yapılacak tarihlendirmenin yanıltıcı olacağını ifade etmekte ve *ılıklik-sıcaklık ve halvetin eş odalar halinde olduğu plan tipi* ile ilgili yeterli kronolojik verinin henüz ortaya konulmadığı belirtmektedir (Uysal, 2012: 139).

²⁴ Ötügen-Durukan-Acun-Pekak, 1986: 140. 1983-84 yıllarında gerçekleştirilen yüzey araştırmasında varlığı saptanan kitabenin içeriği hakkında bilgi verilmediği gibi fotoğrafı da yayınlanmamıştır. Söz konusu tarihten sonra yapının beden duvarları ve üst örtüsünde oluşan yıkılmalar nedeniyle kurnayı tespit etme imkânımız olmamıştır. Ancak yapıda gerçekleştirilecek bir temizlik çalışması ile kurnanın tespit edilebilmesi mümkün olabilecektir.

²⁵ Akakuş, 2011: 62-63. Bu konuda ayrıntılı bilgi için 1487, 1520 ve 1573 yıllarının tahrir kayıtlarına bakınız (Barkan-Meriçli, 1988: 106-130). Bu konuda ayrıca bkz, Kaplanoğlu: 2001: 15, 88, 246-247.

²⁶ Evliya Çelebi, 2005: 10. Turgut Can Mamas tarafından 1947 yılında yayımlanan İnegöl'ün tarihi, coğrafi, iktisadi, içtimai, sıhhi ve kültürel özelliklerinin ele alındığı çalışmada kurumlara ilişkin bir döküm yapılmış ve hamam sayısı, isim belirtilmeden yine iki olarak kaydedilmiştir (Mamas, 1947: 12).

Şemseddin Sami yapı ismi vermeden İnegöl'de dört hamam bulunduğunu belirtmektedir (Şemseddin Sami, 1996: 1172). 1895 yılı salnamesinde ise İnegöl'de üç hamam bulunduğu yazılıdır (Kaplıanoğlu, 2001: 151).

Yöre hamamları ile ilgili olarak yukarıda verilen bilgiler haricinde tarihlendirmeye imkân sağlayacak başka bir bilgi tespit edilememiştir. Bu bilgilerden yola çıkılarak çalışmamıza konu olan hamamları kesin bir zaman dilimine yerleştirmenin mümkün olmadığı açıktır. Yapılarda gerçekleştirilecek malzeme ve harç analizi gibi çalışmalar ile tarihi kaynaklarda yer alan bilgilerin birlikte ele alınması yoluyla bu yapıların tarihlendirilmesi mümkün olabilecektir.

SONUÇ

Türk-İslam mimarisi içerisinde su yapılarının özel bir öneme sahip olduğu açıktır. Eski Türk inanışındaki su kültü ve İslam dininin temizliğe verdiği önemin yansımaları olarak küçük köylerden büyük kent merkezlerine kadar pek çok alanda çeşitli boyut ve plan özelliklerinde hamamların inşa edildiği görülmektedir. Osmanlı tarihi boyunca çok sayıda hamam inşa edilmesinin iki önemli sebebi vardır. Bunlardan ilki hamamların yüksek düzeyde gelir getirmeleri sebebiyle hayır eserlerine gelir kaynağı (akar) olarak vakfedilmeleri, ikincisi ise hamamların ait oldukları yapı topluluklarına hizmet etmeleridir (Eyice, 1997: 414). İnegöl ilçe merkezindeki Yıldırım ve Sinan Bey hamamları haricindeki diğer hamamlar bir külliye parçası olarak değil, bağımsız yapılar olarak inşa edilmiştir. İncelediğimiz üç hamam inşa edildikleri köylerde yaşayan halkın genel temizlik ihtiyacını karşılamaya yönelik olarak yapılmıştır.

İnegöl yöresi hamamları genel özellikleri ile Osmanlı dönemi hamamlarının mimari özelliklerini sürdürmekte ancak süsleme anlamında sade örneklerdir. Bununla birlikte yapılarda çeşitli süsleme izleri de görülebilmektedir. Bu durum hamamların kullanıldıkları dönemde çeşitli süslemelere sahip olduklarını ortaya koymaktadır.

Günümüz modern yaşamında işlevlerini yitiren hamamlar, yıkıma terk edilmiş ya da farklı işlevler verilerek yaşam süreleri uzatılmıştır²⁷. Ülkemizde şehir merkezlerindeki hamamlar konumları sebebiyle değerli arsa alanları olarak görülmekte ve yok edilmek istenmektedir. Pek çok süreçten geçerek günümüze ulaşan ve kültürümüzde önemli bir yere sahip olan hamamlar, ne yazık ki son yıllarda gerçekleştirilen tahribatlarla ortadan kaldırılmaktadır. Bu ve benzeri çalışmalar hamamların belgelenmesini sağlayarak; mimari, sanat tarihi, teknoloji ve kültür tarihi açısından büyük öneme sahip olan bu yapıların en azından belgelenerek de olsa geleceğe aktarılmasına hizmet etmektedir.

Osmanlı mimarlığının sade ve işlevsel yapı geleneğinin yaşatılması ve yöre hamamlarının gelecek kuşaklara aktarılması için gerek ilk defa bu çalışma ile bilim dünyasına tanıtılan gerekse İnegöl genelindeki diğer hamamların bir an önce restorasyonlarının yapılarak koruma altına alınmaları gerekmektedir.

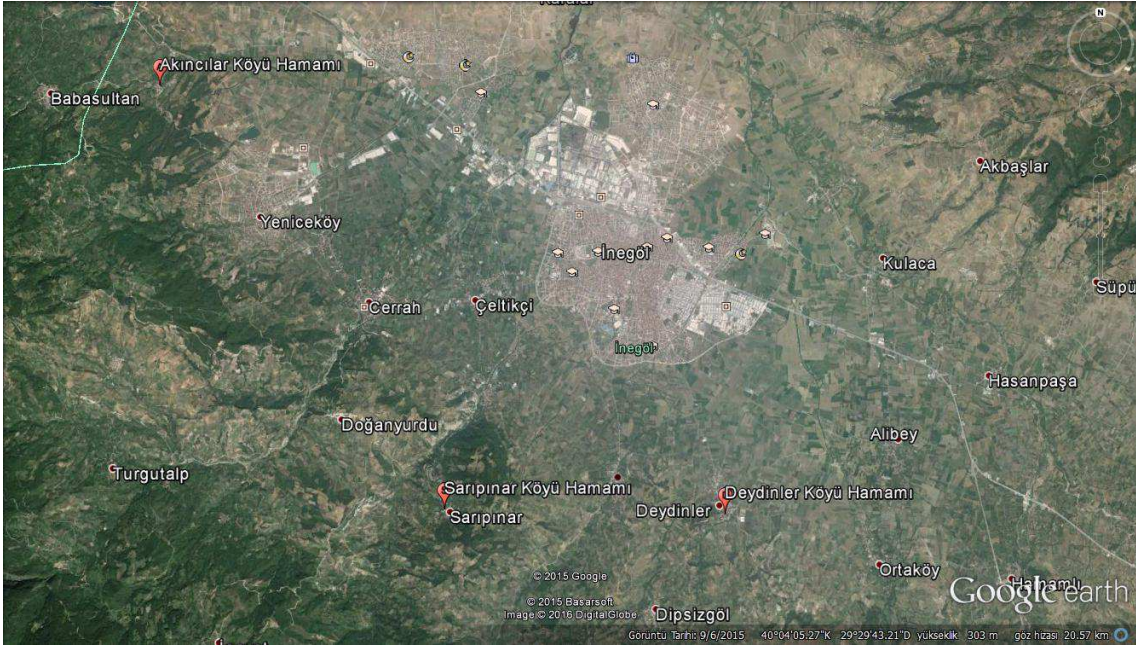
KAYNAKÇA

- AKAKUŞ, Recep (2011). *Coğrafyadan Vatana İnegöl ve Alperenler*, İstanbul: Sahraflar Kitap Sarayı.
- ALTINSAPAN, Erol (2009). *Eskişehir Hamamları (Selçuklu-Osmanlı Dönemi)*, (Ed. Ali Gerengi), Eskişehir: Eskişehir Valiliği İl Kültür ve Turizm Müdürlüğü.
- ARSLAN, Celil (2012). "Kayseri Konak Hamamları", *Zeitschrift für die Welt der Türken Journal of World of Turks ZfWT*, Vol. 4, No. 1, s. 53-81.
- ARU, K. Ahmet (1949). *Türk Hamamları Etüdü*, İstanbul: İTÜ Yayınları.
- BARCAN, Ömer Lütfi - Meriçli, Enver (1988). *Hüdavendigâr Livası Tahrir Defterleri I*, Ankara: Türk Tarih Kurumu Basımevi.
- ÇAKMAK, Canan (2002). *Tire Hamamları*, Ankara: Kültür ve Turizm Bakanlığı Yayınları.
- DENKTAŞ, Mustafa (2000). *Kayseri'de ki Tarihi Su Yapıları (Çeşmeler, Hamamlar)*, Kayseri: Kıvılcım Yayınları.
- DOĞAN, Nermin Şaman (2008). *Isparta'da Selçuklu ve Beylikler Dönemi Mimarisi*, Isparta: Isparta Valiliği İl Kültür ve Turizm Müdürlüğü.
- ERAVŞAR, Osman (2004). *Tokat Tarihi Su Yapıları (Hamamlar)*, Konya: Arkeoloji ve Sanat Yayınları.
- ERKEN, Sabih (1973). "Edirne Hamamları", *Vakıflar Dergisi*, S. X, Ankara, s. 403-420.
- Evlîyâ Çelebi b. Derviş Mehmed Zillî (2005). *Evlîyâ Çelebi Seyahatnâmesi -Topkapı Sarayı Kütüphanesi Bağdat 306, Süleymaniye Kütüphanesi Pertev Paşa 462, Süleymaniye Kütüphanesi Hacı Beşir Ağa 452 Numaralı Yazmaların Mukayeseli Transkripsiyonu -Dizini*, İstanbul: YKY.
- EYİCE, Semavi (1960). "İznik'de "Büyük Hamam" ve Osmanlı Devri Hamamları Hakkında Bir Deneme", *Tarih Dergisi*, C. XI, S. 15, s. 99-120.
- EYİCE, Semavi (1997). "Hamam, I. Tarih ve Mimari", *Türkiye Diyanet Vakfı İslam Ansiklopedisi*, C. 15, İstanbul, s. 402-430.
- KAHRAMAN, Kenan (1992). *Geçmişten Günümüze İnegöl*, İstanbul: İnegöl Kültür, Sanat ve Yardımlaşma Vakfı.
- KAHRAMAN, Kenan (1996). *İnegöl İshak Paşa Külliyesi*, Bursa: İnegöl Belediyesi Yayınları.
- KAHRAMAN, Kenan (2001). *Adım Adım İnegöl*, İstanbul: İnegöl Ticaret ve Sanayi Odası Yayınları.
- KAPLANOĞLU, Raif (2001). *Bursa Ansiklopedisi I (Yer Adları)*, İstanbul: Avrasya Etnografya Vakfı.
- KARPUZ, Haşim (2001). *Anadolu Selçuklu Mimarisi*, Konya: Selçuk Üniversitesi Yayınları.
- KAVALÇALAN, Enes (2015). "Kıbrıs'taki Konak Hamamları", *Zeitschrift für die Welt der Türken Journal of World of Turks ZfWT*, Vol. 7, No. 3, s. 291-307.
- KLINGHARDT, K. (1927). *Türkische Bäder*, Stuttgart: Julius Hoffmann.
- MAMAŞ, Turgut Can (1947). *İnegöl Tarihi, Coğrafı, İktisadî, İctimaî, Sıhhi ve Kültürel durumları*, Bursa: Aysan Basımevi.

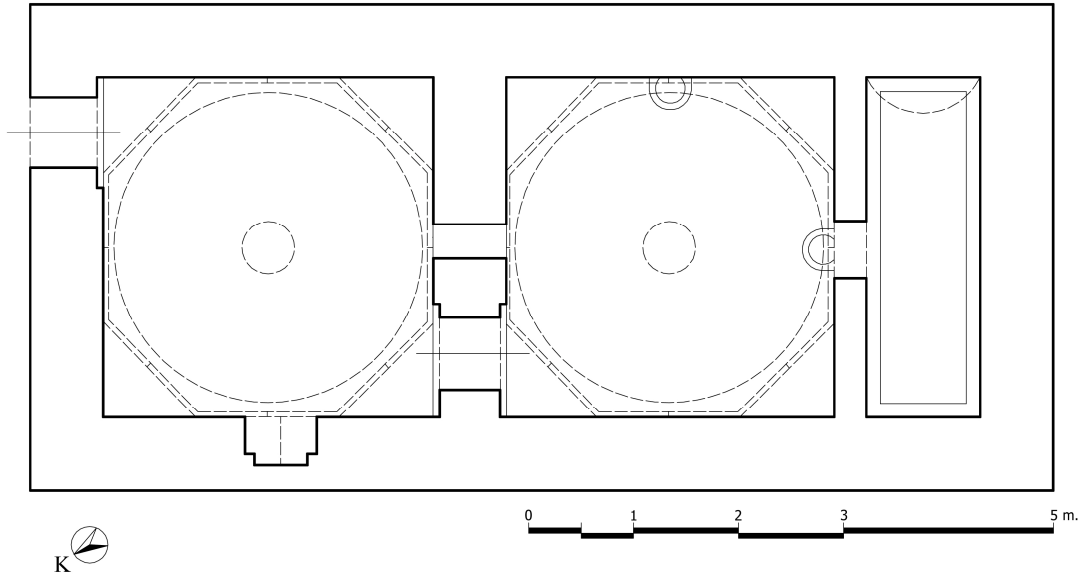
²⁷ İnegöl ilçe merkezindeki hamamlardan sadece Sinan Bey Hamamı işlevini sürdürmekte, Yıldırım Hamamı bir mağazaya dönüştürülmüş haldedir. Yöredeki diğer hamamlar ise doğa ve insanlığın tahribatına açık bir halde, yıkıma terk edilmiş vaziyettedir.

- ÖNGE, Yılmaz (1978). "Eski Türk Hamamlarında Aydınlatma", *Vakıflar Dergisi*, S. XII, Ankara, s. 121-136.
- ÖNGE, Yılmaz (1988). "Anadolu Türk Hamamları Hakkında Genel Bilgiler ve Mimar Koca Sinan'ın inşa Ettiği Hamamlar", *Mimarbaşı Koca Sinan Yasadığı Çağ ve Eserleri*, C. 1, İstanbul, s. 403-428.
- ÖNGE, Yılmaz (1995). *Anadolu'da XII-XIII. Yüzyıl Türk Hamamları*, Ankara: Vakıflar Genel Müdürlüğü Yayınları.
- Ötüken, S. Yıldız - Durukan, Aynur - Acun, Hakkı - Pekak, Sacit (1986). *Türkiye'de Vakıf Abideler ve Eski Eserler*, Cilt: IV, Ankara: Vakıflar Genel Müdürlüğü Yayınları.
- ŞEHİTOĞLU, Elif (2008). *Bursa Hamamları*, İstanbul: Tarih Vakfı Yurt Yayınları.
- Şemseddin Sâmî (1996). *Kâmûsü'l-Âlâm*, C. 2, Ankara: Kaşgar Neşriyat.
- UYSAL, Ali Osman (2012). "Lapseki'nin Umurbey Beldesinde Osmanlı Devri Yapıları", *Sanat Tarihi Dergisi*, C. XXI, S. 1, s. 127-151.
- ÜLGEN, Ali Saim (1958). "İnegöl'de İshak Paşa Mimarî Manzumesi", *Vakıflar Dergisi*, S. IV, Ankara, s. 192a-192d.
- ÜLGEN, Ali Saim (1987). "Hamam", *İslâm Ansiklopedisi*, 5. Cilt 1. Kısım, İstanbul, s. 174-178.
- ÜNVER, A. Süheyl (1973). "Türk Hamamı", *Belleten*, C. XXXVII, S. 145, Ankara, s. 87-94.
- YAVUZYLMAZ, Ahmet (2012). "Gebze'nin Demirciler Beldesinde Bilinmeyen Bir Hamam Yapısı", *Atatürk Üniversitesi Güzel Sanatlar Enstitüsü Dergisi/Journal of the Fine arts Institute (GSED)*, S. 28, Erzurum, s.105-117.
- YETKİN, Şerare (1993). "Alara Kalesindeki Hamamlı Kasır ve XIII. Yüzyıl Anadolu Mimarisindeki Yeri", *Malazgirt Armağanı*, Ankara, s. 119-126.

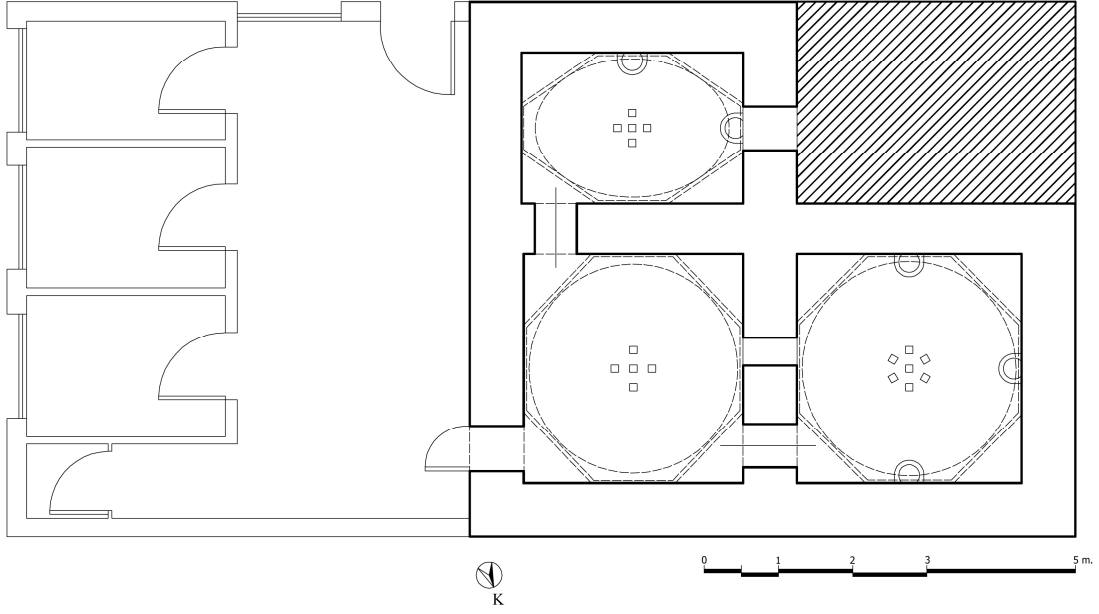
GÖRSELLER:



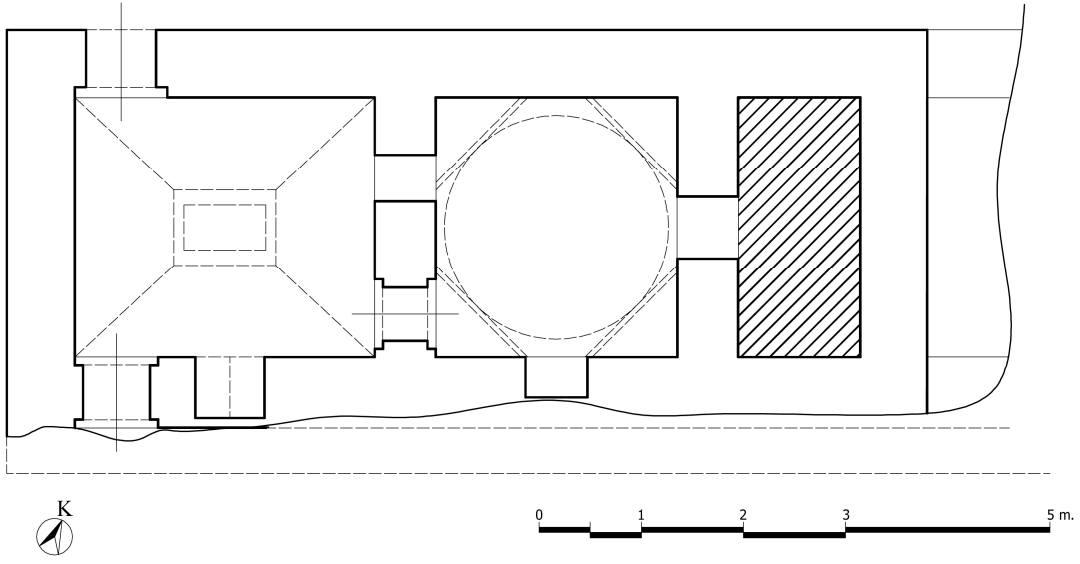
1.Harita: Akıncılar, Deydinler ve Sarıpınar hamamlarının harita üzerinde gösterimi (Google earth'den).



1.Çizim: Akıncılar Köyü Hamamının planı (M. Çetinaslan).



2.Çizim: Deydinler Köyü Hamamının planı (M. Çetinaslan).



2.Çizim: Sarıpınar Köyü Hamamının planı (M. Çetinaslan).



1.Fotoğraf: Akıncılar Köyü Hamamı, genel görünüşü.



2.Fotoğraf: Akıncılar Köyü Hamamı, soyunmalık bölümü.



3.Fotoğraf: Akıncılar Köyü Hamamı, soyunmalıktan sıcaklığa geçiş.



4.Fotoğraf: Akıncılar Köyü Hamamı, soyunmalığın üst örtüsü.



5.Fotoğraf: Akıncılar Köyü Hamamı, sıcaklık bölümünün genel görünüşü.



6.Fotoğraf: Akıncılar Köyü Hamamı, sıcaklıktan soyunmalığa bakış.



7.Fotoğraf: Akıncılar Köyü Hamamı, soyunmalık üst örtüsü ve aydınlatma sistemi.



8.Fotoğraf: Deydinler Köyü Hamamı, genel görünüşü.



9.Fotoğraf: Deydinler Köyü Hamamı, ılıklik bölümü genel görünüşü.



10.Fotoğraf: Deydinler Köyü Hamamı, sıcaklık bölümü genel görünüşü.



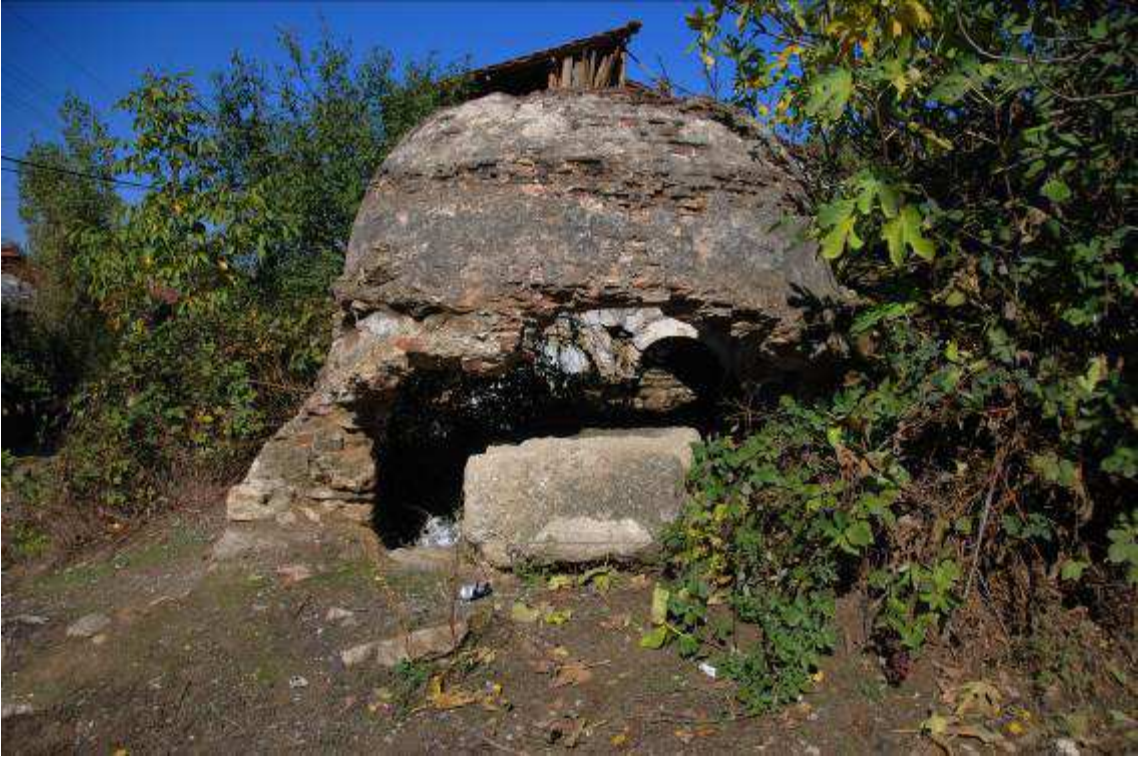
11.Fotoğraf: Deydinler Köyü Hamamı, halvetin genel görünüşü.



12.Fotoğraf: Deydinler Köyü Hamamı, ılıklik kubbesi ve aydınlatma gözleri.



13.Fotoğraf: Sarıpınar Köyü Hamamı, genel görünüşü.



14.Fotoğraf: Sarıpınar Köyü Hamamı, sıcaklık kubbesinin genel görünüşü.



15.Fotoğraf: Sarıpınar Köyü Hamamı, soyunmalık bölümü genel görünüşü.



16.Fotoğraf: Sarıpınar Köyü Hamamı, soyunmalık bölümü üst örtüsü.