



Uluslararası Sosyal Araştırmalar Dergisi

The Journal of International Social Research

Cilt: 9 Sayı: 42 Volume: 9 Issue: 42

Şubat 2016 February 2016

www.sosyalarastirmalar.com Issn: 1307-9581

REKREASYONEL DÖNÜŞÜM SÜRECİNDE ÖNEMLİ BİR YAYLACILIK SAHASI: GÜMELİ
YAYLALARI
GÜMELİ WOLDS: AN IMPORTANT TRANSHUMANCE FIELD IN THE RECREATIONAL CONVERSION
PROCESS

Şaban ÇELİKOĞLU*
Evren ATIŞ**

Öz

Batı Karadeniz’de yer alan Zonguldak ilinin Alaplı ilçesine bağlı Gümeli Beldesi’ne ait Bölüklü, Karatepe, Bacaklı ve Kızkulak önemli birer yaylacılık alanı durumundadır. Akçakoca Dağları üzerinde doğal orman katı içerisinde, orman açmasıyla elde edilmiş Gümeli yaylaları, uzun yıllar hayvancılığa dayalı geleneksel yaylacılık faaliyetlerine sahne olmuştur. Ancak ülkemizdeki birçok yaylada olduğu gibi, son elli yıllık süreçte fonksiyonel değişim sürecine girmiştir.

Günümüzde sadece Bölüklü Yaylası’nda 5-6 hane hayvancılık için yaylaya çıkmaktadır. Buna karşın Gümeli yaylalarının tamamında rekreasyonel yaylacılığa ve yayla turizmine yönelik faaliyetler giderek artmaktadır. Önemli sanayi ve nüfuslanma alanlarına yakın olan Gümeli yaylaları, zengin doğal ve kültürel potansiyeliyle birer çekim merkezi haline almaya başlamıştır.

Ziyaretçi sayısının artması, yaylalarda insan kaynaklı bazı sorunları da beraberinde getirmektedir. Bu çalışmada Gümeli’deki yaylacılık faaliyetlerinin mevcut durumu, potansiyeli, kullanımdan kaynaklanan sorunları ve yaylalara yönelik planlama önerileri ele alınmıştır.

Anahtar Kelimeler: Gümeli, Yaylacılık, Rekreasyonel Faaliyetler, Yayla Şenlikleri.

Abstract

Bölüklü, Karatepe Bacaklı and Kızkulak are each by themselves important transhumance fields in Gümeli township of Alaplı municipality, which is situated within Zonguldak province in Western Blacksea region. Gümeli wolds; which formed through thinning of the natural forest floor in Akçakoca mountains, used to be a place for traditional transhumance via livestock breeding for long years. However, as many of the wolds in Turkey, Gümeli wolds has shown a functional transformation course in the last fifty years.

Nowadays, only Bölüklü wold is utilized for livestock breeding by 5-6 households. Per contra, Gümeli wolds are entirely dedicated for recreational transhumance and lately increasing mountain tourism activities. Gümeli wolds; placed near some important industrial and populated areas; have already become points of attract each by itself owe to the fertile natural and cultural potential.

Increasing number of visitors has brought some anthropogenic problems in its wake. In this study; current situation of the transhumance activities, problems about usage and planning proposals intended for Gümeli wolds have been observed and analyzed.

Keywords: Transhumance, Gümeli, Recreational Activities, Transhumance Festivals.

1. Giriş

Yerleşim yeri olarak yaylanın ya da bu yerleşmelerdeki yaylacılığın değişik tanımları olmakla birlikte, ülkemizde yaylaların birer ekonomik faydalanma alanları oldukları araştırmacıların ortak görüşüdür (Başbüyük, Yazıcı ve Ertürk, 2001: 31-49).

Yazları kurak geçen alçak kesimlerden sürüler, taze otlaklar bulunması amacıyla yükseklere çıkartılır, dağ sıralarındaki yamaç ve düzlüklere yayılırlar. “Yayla” veya “yaylak” terimi bu hareketten türemiştir. Havalara soğumaya başlayınca, hayvan sürüleri alçak kesimlere ovalara hatta deniz kıyılarına indirilir. Kışın geçirildiği bu yerlere ise “kışlak” adı verilir (Darkot, 1968: 131-132).

Bir yerleşim yeri ve ekonomik faaliyet alanı olarak ele alındığında yayla; farklı yerleşmelerde yaşayan, farklı sosyo-ekonomik yapıdaki grupların yılın belli bir döneminde çıktıkları, orada beşeri ve ekonomik faaliyetlerde buldukları alan olarak tanımlanır. Genellikle yılın büyük bir bölümünde yerleşme dışında kalan, yoğunlukla devamlı yerleşme yerlerinden daha yüksekte kurulan ve Türkiye’nin her bölgesine dağılmış bulunan yaylaların kuruluşlarında fiziksel etmenlerin yanında insan gruplarına özellikle kırsal kesimlerde yaşayanlar için ek bir geçim kaynağı olabilme niteliği taşıdığı yerlerdir (Emiroğlu, 1977: 9-10). Sezonluk olarak çıkılan ve büyük çoğunluğu orman örtülerinin doğal yetişme sınırı üstünde kalan (orman içi ve ya orman kenarı yerleşmeler de olabilirler) yayla yerleşmeleri ve yaylacılık etkinlik alanlarında, arıcılık da dâhil hemen tamamen hayvansal ürünler üretmekte ve ekip-biçme ve ekip-dikme etkinliği büyük ölçüde sınırlı kalmaktadır (Doğanay ve Coşkun, 2013: 4).

Tarihsel sürece bakıldığında yaylacılığın, Türkiye kır ekonomisine hâkim olan hayvan yetiştirme faaliyetinde yaylacılık geleneğinin öteden beri yaygın olduğu görülür. Tarihsel sosyo-ekonomik nedenlerle

* Yrd. Doç. Dr., Bülent Ecevit üniversitesi, Ereğli Eğitim Fakültesi.

** Yrd. Doç. Dr., Kastamonu Üniversitesi Fen Edebiyat Fakültesi Coğrafya Bölümü, evrencogafya@gmail.com

ilgili olan bu durumun oluşmasında Anadolu'nun coğrafya olanaklarının da etkisi bulunmaktadır. Buna bağlı olarak Türkiye'de, özellikle kırsal nüfusun beşeri ve ekonomik faaliyetleri mevsime göre yüksek alanlarla, alçak alanlar arasında devri bir biçimde cereyan eder (Tunçdilek, 1964:20).

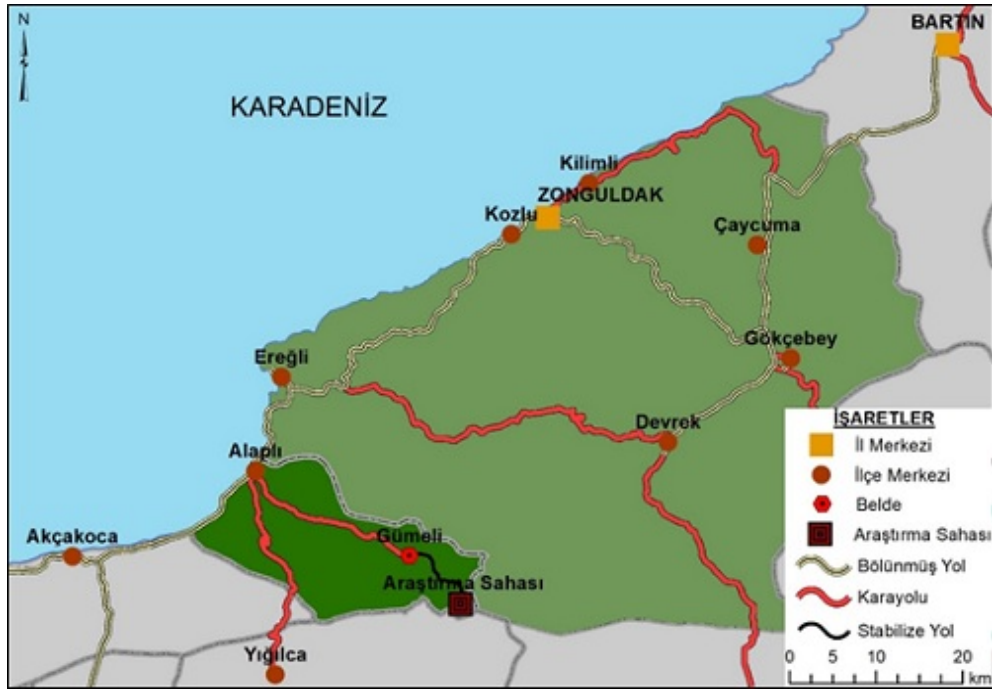
Yaylacılık, ülkemizin hemen her kesiminde yaygın olan kırsal ekonomik faaliyetlerden biridir. Yaylacılık faaliyetleri; topoğrafya, iklim, bitki örtüsü ve su kaynakları gibi doğal çevre faktörleri ile sosyal, kültürel ve ekonomik koşullardaki farklılıklara bağlı olarak, bölgeden bölgeye hatta bir bölgenin çeşitli yörelerinde bir takım farklılıklar gösterir. Zaman içerisinde sosyo-kültürel ve ekonomik şartlarda meydana gelen değişime bağlı olarak coğrafi dağılımları, fonksiyonel özellikleri ve yerleşme coğrafyası bakımından yaylacılık faaliyetlerinde de farklılaşma meydana gelmektedir (Özdemir ve Çelikoğlu, 2014:82).

Ülkemizdeki yaylacılık faaliyetleriyle ilgili birçok çalışma yapılmıştır. Tunçel tarafından yapılan bir çalışmada; Türk ve yabancı coğrafyacıların ülkemizle ilgili, göçebe hayvancılık ve yaylacılığı ele alan yayınları, çeşitli nitelikleri göz önüne alınarak değerlendirilmiştir. Yapılan literatür araştırmasında 19'u kitap, 168'i ise makale olarak yayınlanmış 187 çalışma belirlenmiştir (Tunçel, 2015: 6). Son yıllarda yapılan çalışmalar ülkemizdeki yaylacılığın bir fonksiyonel değişim sürecinde olduğunu ortaya koymaktadır. Yaylalardaki değişim aynı zamanda ülkemizdeki toplumsal değişim ve dönüşümün de bir yansımasıdır. Nitekim son elli yıllık süreçte bir tarım toplumundan sanayi toplumuna geçiş, kırdan kente göç, mera hayvancılığının yerini büyük tüketim merkezlerinin yakınlığında gelişen mandıracılığın alması gibi etkenler geleneksel yaylacılığın hızla önemini kaybetmesine yol açmıştır.

Diğer yandan, geleneksel yaylaya çıkma hareketi, kimi yörelerde yerini turizme bırakmıştır ya da bırakma yolundadır (Somuncu, 1994: 256). Karadeniz yaylalarında yılın belirli günlerinde düzenlenen yayla şenliklerinde olduğu gibi geleneksel kullanımın yanı sıra yayla etkinlikleri, yayla kültürü ve bozulmamış doğa, turizm sermayesinin de ilgisini çekmiş ve sonuç olarak "*yayla turizmi*" şeklinde bir turizm çeşidi ortaya çıkmıştır (Zaman, 2007: 364).

Bunun yanı sıra günümüzde şehirsiz ortam ve yoğun iş hayatının yol açtığı stresli yaşam koşulları, insanları boş zamanlarında gürültüden uzak, sakin, yeşili bol doğal ortamlarda dinlenme ve eğlenme faaliyetlerine yönlendirmektedir. İnsanların dinlenme ihtiyacı ve yeni yerler tanıma arzusuyla gerçekleştirmiş oldukları rekreasyonel amaçlı seyahatler; ulaşım koşullarının iyileşmesi, tanıtım olanaklarının artması ve tatil kavramının yaygınlaşması neticesinde gün geçtikçe artmaktadır. Nispeten dokunulmamış ya da bozulmamış doğal alanlara, manzaralarını ve yabani bitki ve hayvanlarını olduğu kadar mevcut kültürel özelliklerini de inceleme, görme, öğrenme gibi belirli bir amaçla seyahat etmek olarak tanımlanan ekoturizm, son yıllarda giderek rağbet kazanmakta ve yeni sahalar turistik cazibe merkezi haline almaktadır (Özgüç, 2007:134).

Batı Karadeniz'de yer alan Zonguldak ilinin Alaplı ilçesine bağlı Gümeli Beldesi'ndeki Bölüklü, Karatepe, Bacaklı ve Kızkulak yaylaları, uzun yıllar hayvancılığa dayalı geleneksel yaylacılık faaliyetlerine sahne olmuştur (Harita 1). Ancak ülkemizdeki birçok yaylada olduğu gibi, son elli yıllık süreçte fonksiyonel değişim sürecine girmiştir. Günümüzde zengin doğal ve kültürel potansiyeli sayesinde Gümeli yaylalarının tamamında rekreasyonel yaylacılığa ve yayla turizmine yönelik faaliyetler önem kazanmaktadır. Diğer yandan ziyaretçi sayısının artması, yaylalarda insan kaynaklı bazı sorunları da beraberinde getirmektedir. Bu çalışmada Gümeli yaylalardaki yaylacılık faaliyetlerinin mevcut durumu, potansiyeli, kullanımdan kaynaklanan sorunları ve yaylalara yönelik planlama önerileri ele alınmıştır.



Harita 1. Araştırma sahasının konum haritası.

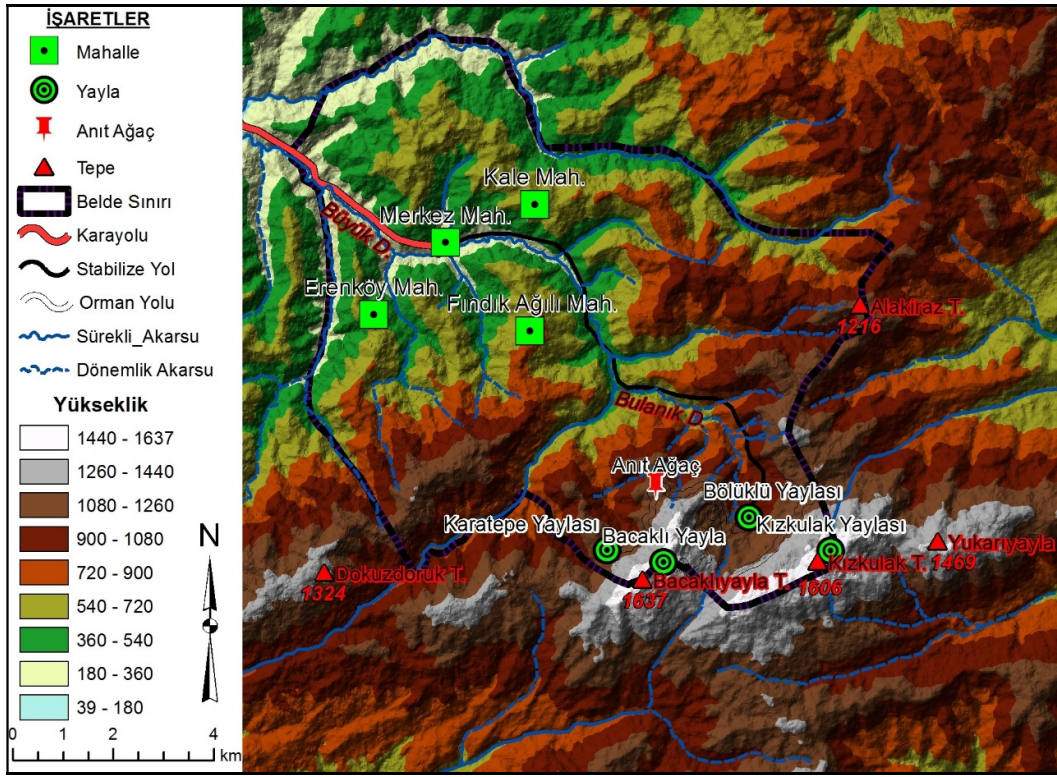
2. Doğal Çevre Özellikleri

Gümeli yaylaları, Kuzey Anadolu Dağları'nın kıyı kuşağındaki Akçakoca Dağları üzerinde yer alır. Gümeli'nin güney ucundaki 1637 m rakımlı Bacaklıyayla Tepe Akçakoca Dağları'nın en yüksek noktasını oluşturur.

Karadeniz Ereğlisi-Bolu Ovası arası kesitte, güneye yaklaştıkça yükselteleri artan, doğu-batı uzantılı, bir kısmı güneybatıdan kuzeydoğuya doğru yönelmiş çeşitli boy ve ende, bir sürü antiklinal ve senklinal mevcuttur. Bir kısmı topografyada dağ sırası, bir kısmı oluk şeklinde tecelli eden kıvrımlardan başlıcaları, bir kanadı Karadeniz'in işgaline uğramış Kandilli-Zonguldak antiklinalinden başka Göktepe, Babadağlar, Bolu Dağları antiklinalleri ve onların arasına sıkılmış Ereğli, Ormanlı (Başveren), Yığılca, Gökırmak-Bolu senklinalleridir (Yücel, 1988: 3).

Gümeli yaylalarını içine alan ve Babadağlar adıyla anılan dağlık saha, Çamdağ'dan başlayarak azami yükseltisine Eosen depoların Paleozoik taban üzerine takke gibi oturduğu Kızıltepe'den sonra, Bacaklıyayla'da (1637 m) ulaşır. Bu dağlık kütle etekleri pli-faylarla bezenmiş bir silsiledir. Çift istikametli tektonik basınçlarla yelpaze vâri kıvrılıp kırılmış bir antiklinal olan Babadağlar, Devrek-Ereğli şosasını geçmez şahsiyetini kaybetmektedir (Yücel, 1988: 3).

Gümeli yaylalarından biri olan Bacaklı Yayla, üzerinde Bacaklıyayla Tepe'nin de bulunduğu kabaca GB-KD istikametinde uzanan bir antiklinalin oluşturduğu sırtın üzerinde yer almaktadır. Bacaklı Yayla'nın yaklaşık 2 km doğusunda, Bölüklü Yaylası, yaklaşık 1 km batısında ise Karatepe yaylası bulunmaktadır. Bacaklı Yayla'nın 3 km doğusunda, ana morfolojik yapıya uygun olarak uzanan başka bir sırtın üzerinde Kızıkulak Yaylası konumlanır (Harita 2).



Harita 2. Gümeli yaylaları ve çevresinin topografya haritası.

Bölüklü Yaylası'nın bulunduğu düzlüğün orta kesimi, doğudaki yamaçtan kopan bir heyelan kütlelerinin getirdiği toprak parçasıyla örtülmüştür. Bu arazi düzlüğün yaklaşık üçte birini kaplar. Konutlar söz konusu alanın etrafında bir hilal şeklinde konumlanmıştır.

Gümeli yaylaları ve çevresinin suları Alaplı Çayı'nın kolları tarafından drene edilir. Bu kesimde dönemlik karakter sergileyen derelere ait vadilerin çoğu, morfolojik yapıyla uygun olarak GB-KD doğrultuya sahiptir. Bu akarsular kuzeybatı istikametinde akan Bulanık Dere'yle birleşerek Alaplı Çayı'na karışır. Bacaklıyayla kütlesi aynı zamanda Alaplı, Filyos ve Melendere çaylarının, başka bir ifadeyle üç farklı havzanın, su bölümü çizgisini oluşturur. Bu doğal sınır Alaplı, Devrek ve Yığılca ilçe sınırlarını birbirinden ayırır.

Bölüklü Yaylası'nın güney kesiminde yaklaşık 600 m² alana sahip küçük ve sığ bir göl bulunmaktadır. İçerisi çoğunlukla sızlıklarla kaplı söz konusu göl küçük bir sulak alan görünümündedir. Söz konusu göl aynı zamanda yayla düzlüğünün ortasından geçen ve yaylaya ayrı bir güzellik katan derenin de kaynak noktasıdır (Fotoğraf 1).



Fotoğraf 1: Bölüklü Yaylası'ndaki küçük göl ve ondan kaynağını alan dereyi birer görünüm.

Gümeli yaylalarını çekici kılan unsurların başında zengin doğal bitki örtüsü gelmektedir. İnceleme alanını içine alan Bacaklıyayla kütlesi nemli ormanlar sahası içerisinde yer alır. Özellikle kuzeye bakan yüzeyler yoğun bitki örtüsüyle kaplıdır. Yüksek kesimlerde kayınların (*Fagus orientalis*) boyları ve yoğunlukları artar. Yağışın artması ve sıcaklığın azalmasına bağlı olarak kayın hâkimiyetindeki nemli

ormanlar içerisinde köknar (*Abies bornmulleriana*) ve sarıçam (*Pinus sylvestris*) katılır (Fotoğraf 2). Gökknarların özellikle kuzeye bakan sırt ve yamaçlarda fazlaca bulunmasına karşılık, sarıçamlar güney yamaçlarda, meşeler (*Quercus*) ise alçak sırtlarda karışıklığa girerler. Vadiler ve akarsu boylarında kayınlar arasında kızılgaç (*Alnus*), gürgen (*Carpinus*), titrek kavak (*Populus tremula*), ıhlamur (*Tilia*), kestane (*Castanea*) ve az miktarda dişbudağın (*Fraxinus*) karıştığı yoğun bir bitki örtüsüyle kaplıdır. 1400-1500 metrelere kadar hâkim bitki örtüsünü teşkil eden kayın ormanları, bu seviyeden itibaren yerlerini iğne yapraklı ormanlara terk ederler. Sahadaki iğne yapraklı ormanları göknarlar temsil eder. Gökknarlar zirveye kadar bütün kuzey yamaçlarda yayılış gösterdikleri gibi, güney yamaçlarda da bir müddet devam ederler. Gökknar ormanları bazı kesimlerde % 90'a varan oranlarıyla mükemmel birlikler halindedir. Aralarına kayın, sarıçam ve karaçamlar (*Pinus nigra*) yer yer adacıklar fakat daha ziyade göknarlarla karışık halde girerler. Bu ormanların alt katını sırımbağı (*Daphne pontica*), çobanpüskülü (*Ilex aquifolium*) ve eğreltiler (*Pteridophyta*) teşkil eder (Yalçın, 1985:60-61).



Fotoğraf 2: Gümeli yaylalarında yayvan yapraklı ormanlar yaygınken yüksek kesimlerde ibrelili türler bu ormanlara dâhil olur.

Yüksek nemlilik ve yağış özellikleri zengin orman altı örtüsünün gelişmesini sağlamıştır. Ormangülü (*Rhododendron*), yabani fındık (*Corylus*), çobanpüskülü (*Aquifoliaceae*), kızcık (*Cornus mas*), funda (*Erica*), ayı üzümü (*Vaccinium myrtillus*), kuşburnu (*Rosa canina*), böğürtlen (*Rubus*), eğrelti otu (*Pteridophyta*) orman altı türlerinin başlıcalarıdır (Fotoğraf 3).



Fotoğraf 3. Yüksek nemlilik ve yağış özellikleri ormanaltı örtüsü olarak ormangülü (solda) ve eğrelti (sağda) gibi türlerin gelişmesi sağlamıştır.

Yüksek kesimlere doğru çıkıldıkça orman örtüsü hem zenginleşmekte hem de anıt ağaç karakterinde iri ve yaşlı ağaçlara rastlanmaktadır. Özellikle kayın, gürgen ve porsuk ağaçlarının yüzlerce yıllık örneklerini görmek mümkündür. Hatta Türkiye'de bulunan en yaşlı porsuk ağaçlarının Gümeli ormanlarında olduğu bilinmektedir. Bunlardan en önemlisi Bölüklü Yaylası'nın yaklaşık 3 km kuzeybatısında Karatepe mevkiinde yaklaşık 1400 m rakımda yer alan ve 1000 yaşında olduğu tahmin edilen porsuk ağacıdır. Söz konusu ağacı da kapsayan 2.490,85 Dekarlık alan 2008 yılında Gümeli Tabiat Anıtı adıyla Türkiye'nin 105. Tabiat Anıtı olarak ilan edilmiştir. Türkiye'nin en yaşlı ağaçları arasında gösterilen Porsuk ağacının çapı 2,50 m, çevresi 8 m, yüksekliği ise yaklaşık 20 m'dir (Fotoğraf 4).



Fotoğraf 4. Karatepe mevkiinde yaklaşık 1400 m rakımda yer alan ve 1000 yaşında olduğu tahmin edilen ve Türkiye'nin en yaşlı porsuk ağacı olarak bilinen anıt ağaçtan birer görünüm.

Gümeli yaylalarında zengin bitki örtüsünün yanı sıra; geyik (*Cervus elaphus*), karaca (*Capreolus capreolus*), yaban keçisi (*Capra aegagrus*), kurt (*Canis lupus*), çakal (*Canis aureus*), ayı (*Ursus arctos*), tilki (*Vulpes vulpes*), yaban domuzu (*Sus scrofa*), tavşan (*Lepus europaeus*) gibi hayvanlar foto safari için önemli bir potansiyel oluşturmaktadır.

3. Beşeri Çevre Özellikleri

Alaplı, Devrek ve Yığılca sınırlarının birleştiği kesimde yer alan Gümeli, Alaplı ilçesi sınırları içerisindeki tek beldedir. Gümeli halkı, tahminen 1880'li yıllarda Ordu ilinin Gürgentepe mevkiinden Gümeli'ye göçmüşlerdir. Göç etmelerinde ekonomik sebepler başlıca rolü oynamıştır. İlk gelenlerin 12 hane oldukları bilinmektedir. Sonraki senelerde ise Ordu'da kalan diğer akraba ve çocuklarını yanlarına almaya başlamışlardır (Alpago, 2011, s.2).

Dağınık bir yerleşme yapısına sahip olan Gümeli, 1992'de belediye olmuş ve Erenköy Fındıklı Ağılı, Kale ve Merkez olmak üzere dört mahalleden oluşmuştur. Belde 2015 Tüik verilerine göre 1704 nüfusa sahiptir.

Gümeli Beldesi, yaklaşık 85.607 Dekar alana sahiptir. Belde arazisinin % 10'a yakını, ekili ve dikili arazilerden oluşmaktadır. Bunun 8.530 dekarını fındık dikili alanları oluşturmaktadır. Diğer ekili ve dikili alanlar ise (mısır, buğday, elma, kivi, sebze) 390 dekarıdır. Başka bir ifadeyle beldedeki toplam ekili ve dikili alanların % 95,6'sı fındıklıklarla kaplıdır. Belde sınırları içerisinde kalan arazinin büyük bir çoğunluğunu orman alanları oluşturur. Geriye kalan araziler ise yerleşim ve mera alanlarından ibarettir.

Gümeli'de geçim kaynaklarından birini de hayvancılık oluşturur. Ancak büyük ve küçükbaş hayvan sayısı oldukça azalmıştır. Nitekim Alaplı İlçe Tarım Müdürlüğü 2015 verilerine göre, Gümeli'de 414 büyükbaş ve 736 küçükbaş hayvan mevcuttur. Buna karşın son yıllarda arıcılık önem kazanmaya başlamıştır. Nitekim aynı yıl beldede 2156 adet kovan bulunurken bu sayı Alaplı ilçesindeki toplam kovan sayısının % 32'sine karşılık gelmektedir. Arıların zengin orman örtüsü içerisindeki kestane, ıhlamur, ormangülü gibi türlerden elde ettiği nektarla ürettiği acı bal önemli bir pazar alanına sahiptir. Son yıllarda üretimde kaliteyi ve pazar koşullarını korumak amacıyla Gümeli Balı adıyla markalaşmıştır.

Gümeli'deki önemli ekonomik kaynaklardan biri de ormancılık faaliyetleridir. Beldenin yüksek kesimlerinde verimli ormanların olması, ormancılığın yöre halkı için geçim kaynaklarından biri olmasını sağlamıştır.

3.1. Gümeli Yaylalarının Başlıca Özellikleri

Araştırmaya konu olan Gümeli Yaylaları, Karadeniz Bölgesi'nin Batı Karadeniz Bölümü'nde yer alan Zonguldak ilinin Alaplı ilçesine bağlı Gümeli Beldesi sınırları içerisinde bulunmaktadır. Akçakoca Dağları üzerinde üç adet yayla alanı mevcuttur. Bunlardan Bölüklü Yayla 1075-1100 m yükselti kuşağında bir boyun sahasında, Karatepe Yaylası 1165-1180 m'lerde iki tepeyi birbirine bağlayan küçük bir sırt üzerinde yer alır. Bacaklı Yayla, 1520-1637 m yükselti kuşağında güneybatı-kuzeydoğu doğrultulu bir antiklinalin oluşturduğu büyük bir sırtın üzerinde, Kızkulak Yaylası da Bacaklı Yayla'nın hemen doğusunda 1500-1606 m yükselti basamağında, ana morfolojik yapıya uygun olarak uzanan başka bir sırtın üzerinde bulunur. Bacaklı ve Kızkulak yaylalarının üzerinde bulunduğu sırtlar, aynı zamanda Alaplı (Zonguldak) ile Yığılca (Düzce) arasında sınırı oluşturmaktadır. Bu nedenle söz konusu bu iki sahanın güneydoğuda kalan kesimleri Yığılca'ya aittir.

Gümeli yaylaları kuruluş yeri ve özellikleri bakımından Emiroğlu'nun (1977) ele aldığı Bolu yaylaları ile Özdemir ve Çelikoğlu (2014) tarafından incelenen Bartın Karabük sınırındaki Uluyayla ile benzerlik gösterir. Buradaki yayla alanları; Akçakoca Dağları üzerinde, üst zonda engebeli arazi yapısına

sahip doğal orman katı içerisinde, orman açmasıyla elde edilmiş hafif eğimli nispeten küçük alanlarda kurulmuştur (Fotoğraf 5).



Fotoğraf 5. Doğal orman katı içerisinde küçük bir düzlük üzerinde kurulmuş olan Bölüklü Yaylası'ndan birer görünüm.

Gümeli yaylaları karakter bakımından Tunçdilek'in (1964), Akdeniz ile Karadeniz bölgelerinin geçiş tipini meydana getirdiğini ifade ettiği Bolu yaylalarına benzerlik gösterir. Nitekim geçmiş yıllarda kışı vadi tabanında yer alan sürekli yerleşmelerinde geçiren hanehalkı, baharda yaylada karların kalkmasıyla ikiye ayrılmaktaydı. Her ailenin bir kısmı hayvanlarını önüne katıp yaylaya çıkmaktayken, diğerleri köyde kalmaktaydı. Fakat yaylalar ile iskân yeri arasındaki mesafe oldukça kısa olduğundan devamlı bir bağ mevcuttu.

Gümeli yaylalarının sürekli yerleşmelere olan mesafesi yaklaşık 10-15 km'dir. Geçmişte hayvanlar birkaç saatlik bir yürüyüşün ardından yaylaya aynı gün içerisinde varabilmekteydi. Günümüzde ise ulaşım yollarının gelişmesi ve araçların yaygınlaşması sayesinde yayla göçü çok daha kısa sürelerde gerçekleşebilmektedir.

Araştırma sahasındaki yaylacılık faaliyetleri, yaklaşık 250 m yükseltide yer alan daimi yerleşmelerden 800 ila 1350 m daha yüksek arazilerde sürdürülmektedir. Bu bakımdan söz konusu faaliyet için yapılan göçler, dikey ritmik hareket şeklinde gerçekleşmektedir.

Gümeli'de yetiştirilen büyükbaş ve küçükbaş hayvan sayısı yıldan yıla gerilemektedir. Buna bağlı olarak hayvan otlatmak için yaylalara duyulan ihtiyaç da azalmaktadır. Beldeki nüfusun bir kısmı tarım ve hayvancılıktan koparak Ereğli ve Alaplı'daki sanayi ve hizmetler sektörlerinde istihdam olanağı bulmuşken; belde kapsamındaki mahallelerde yaşamını sürdüren halk da, son yıllarda fındık tarımı, organik arıcılık gibi alternatif sektörlerle yönelmiştir. Bu gibi nedenlerle yakın döneme kadar yaygın olarak sürdürülen geleneksel yaylacılık faaliyetleri giderek önemini kaybetmeye başlamıştır.

Günümüzde Bölüklü Yaylası'nda bulunan yaklaşık 40 haneden 5-6'sı geleneksel yaylacılık faaliyetlerini sürdürmektedir. Karatepe Yaylası'nda ise sadece küçükbaş hayvancılıkla uğraşan iki hane bulunmaktadır. Bacaklı ve Kızkulak yaylalarında ise herhangi bir yerleşme bulunmamaktadır. Ancak diğer söz konusu yaylalar, diğerlerinde bulunan hayvan sürüleri için otlak alanı olarak kullanılmaktadır. Gümeli yaylalarına günümüze 100 kadar büyükbaş hayvan ile 300 civarında küçükbaş hayvan çıkarılmaktadır. Birkaç aile tavuklarını da yaylaya götürmektedir (Fotoğraf 6).



Fotoğraf 6. Yaylaya çıkarılan hayvan türlerinden birer görünüm.

Gümeli'de yaylaya hayvancılık amaçlı çıkışlar, yaylada havaların ısınmaya başladığı nisan sonu ya da mayıs başında gerçekleşirken, yayladan inişler ise havaların soğumaya yüz tuttuğu ekim sonu ya da kasım başında meydana gelir. Bununla birlikte yaylanın daimi yerleşim yerine yakın ve ulaşım imkânlarının elverişli olması, çeşitli ihtiyaçlar için sık sık Gümeli ve Alaplı'ya inilmesine olanak sunmaktadır.

Bölüklü Yaylası, beldede arıcılık yapan bazı aileler için de önemli bir faaliyet alanıdır. Çevredeki ormanlar içerisinde yer alan kestane ve ıhlamur gibi ağaçların çiçeklenme döneminde, 200 ila 300 kovan arı yaylaya getirilmektedir. Arıların yaylaya çıkarılmasında sözü edilen ağaçların yükselti farkına bağlı olarak farklı dönemlerde açması da önemli bir etkidir. Yayla çevresinin geç ısınmasına bağlı olarak ağaçlar daha geç çiçek açtığı için, arıların bu yolla daha uzun süre çiçekten beslenebilmesi sağlanır.

Yaylalar, Ereğli Orman İşletme Müdürlüğü'nün kontrolündedir. Yayla sakinleriyle yapılan mülakatlarda, işletme tarafından izin verilmediği için herhangi bir ürün ekemedikleri belirtilmiştir. Ancak Gümeli Yaylası'nda, geçmiş yıllarda dikilmiş ya da yabancı türlere aşılanmış, yaylacıların istifade ettiği önemli sayıda kiraz, armut ve erik gibi meyve ağaçları göze çarpmaktadır.

Gümeli yaylaları, geçmişte tamamen hayvan otlatmaya dayalı geleneksel yaylacılık sahası iken, günümüzde birer rekreasyon alanı haline almaya başlamıştır. Bunlardan Bölüklü Yaylası'nda konutu bulunan ailelerin çoğu genellikle hafta sonu olmak üzere 1-2 günlüğüne belirli aralıklarla yaylaya gelmektedir. Ayrıca Alaplı ve Ereğli şehirlerinden günübirlik dinlenme ve eğlenme amaçlı ziyaretler gerçekleşir. Hatta ziyaretçilerin geceleme için son yıllarda 1-2 konutta pansiyon hizmeti vermeye başlanmıştır. Diğer yaylalara ise sadece günübirlik piknik amaçlı gidilmektedir.

Yaylalardaki fonksiyonel değişimden geleneksel yaylacılık faaliyetinde bulunan aileler de istifade etmeye başlamıştır. Nitekim Gümeli Yaylası'nda elde edilen süt, yoğurt hatta yumurta gibi ürünler, hayvanlar doğal ortamda beslendiği için yaylaya rekreasyonel amaçlarla gelenler tarafından talep görmektedir. Bu sayede hayvan sahipleri bir miktar gelir elde edebilmektedir.

Bölüklü Yaylası için önemli rekreasyonel faaliyetlerden biri de Gümeli Belediyesi tarafından organize edilen Yayla ve Bal Festivali'dir. Söz konusu festival her geçen yıl daha fazla ilgi görmekte ve daha geniş kitlelere yayla ve çevresindeki güzellikleri tanıma olanağı sunmaktadır (Fotoğraf 7). Temmuz ayının son haftası ya da Ağustos ayının ilk haftası organize edilen festival, en son 3 Ağustos 2014 tarihinde düzenlenmiştir. 26 Temmuz 2015 tarihinde yapılması planlanan 6. Bölüklü (Gümeli) Yayla ve Bal Festivali, Şanlıurfa'nın Suruç ilçesinde yaşanan terör hadisesi nedeniyle iptal edilmiştir.



Fotoğraf 7. Bölüklü Yaylası'nda düzenlenen Bölüklü (Gümeli) Yayla ve Bal Festivali'nden birer görünüm
(Kaynak: Gümeli Belediye Arşivi).

Belde sınırları içerisindeki organik bal üretiminin yaygınlaştırılması ve Gümeli Balı ile yaylaların tanıtımının amaçlandığı festival, saat 12:00'da başlar. Saygı duruşu, İstiklal Marşı ve çeşitli konuşmaların ardından davetli ses sanatçısının konseri ile devam eder. Ardından, Hidrellez etkinliklerinde olduğu gibi, yöre halkının yoğun ilgi gösterdiği halk oyunları düzenlenir, çuval ve yumurta yarışları ile ip çekme oyunu gibi geleneksel oyun ve yarışlar sergilenir.

3.2. Yayla Konutları

Yerleşmenin yapısını oluşturan en küçük eleman konutlardır (Tolun (Denker), 1977: 59). Konutlar her şeyden önce çevre şartları ile insan ve faaliyetlerinin bir eseridir. Buna göre konut; çevre şartları yani relief, yükselti, jeolojik yapı, litoloji, bitki örtüsü, iklim elemanları ile onu inşa edecek kişilerin gelenek, görenek, arzu, mali imkân ve nihayet ekonomik faaliyetlerin bileşkesi olarak kabul edilebilir (Tunçdilek, 1967, 51).

Gümeli yaylalarında yayla konutlarından söz edilebilecek tek yerleşme Bölüklü Yaylası'dır. Daha önce de ifade edildiği gibi söz konusu yaylada 40 civarında yayla konutu bulunmaktadır. Yayla konutlarının en önemli ortak yönü alt katı ahır olmak üzere, iki katlı inşa edilmiş olmalarıdır. Konutlara ait bir diğer ortak özellik de, tamamının çitlerle ya da dikenli telle inşa edilmiş avlu ile çevrilmiş olmasıdır.

Eski yapılar doğal çevredeki yaygın yapı gerecini yansıtabilecek şekilde tamamen ahşaptan inşa edilmiştir (Fotoğraf 8). Hatta yaylada birkaç örneğine rastlandığı üzere çatılar dahi bedavra adı verilen genellikle göknar ağacından yapılmış, yaklaşık 20 cm genişliğinde 90 cm uzunluğunda ve 2 cm kalınlığında tahtalarla örtülmüştür. Daha sonraki yıllarda çatısı yenilenen konutlarda bedavra yerini daha kolay temin edilebilen, daha dayanıklı ve kullanışlı olan saç örtü gereğine bırakmıştır.



Fotoğraf 8. Eski yapılar doğal çevredeki yaygın yapı gerecini yansıtacak şekilde tamamen ahşaptan inşa edilmiştir.

Eski yayla konutlarının mimari tarzını karkas sistemle inşa edilmiş ve tahtayla kaplanmış evler oluşturur. Bu tip evlerin dış cephe kaplamasında son yıllarda lambri ve onduline gibi malzemelerin kullanıldığı görülmektedir. Toprakla temasını kesmek ve ömrünü uzatmak için ahşap konut, köşelerden iri taşlar üzerine oturtulmuştur. Eski yapılar, genellikle tek göz bir ahır katının üzerine yine tek göz bir odadan oluşmaktadır. Bu yapıları sonrakilerden ayıran bariz özelliklerden biri de pencerelerin küçük ve sayısının az olmasıdır. Ahır katında bir, üst katta ise iki adet 30*60 cm ebatlarında pencere bulunmaktadır.

Son yıllarda araç ve ulaşım imkânlarının gelişmesi, yeni inşaat gereç ve yöntemlerinin yaygınlaşması, bazı ailelerin gelir seviyesinin artması, orman denetiminin artmasına bağlı olarak ahşap kullanımının azalması ve ahşap malzemenin temininin pahalı olması gibi gelişmelere bağlı olarak Bölüklü Yaylası'nda çeşitli malzemelerin kullanıldığı, çok farklı plan ve tipte konutlar inşa edilmiştir. Bu evlerde de beton malzeme kullanılmamıştır. Ancak bazı evlerin alt katları, briketle örülmüş, üzerlerine karkas sistem inşa edildikten sonra lambri ve onduline gibi malzemelerle kaplanmıştır. Evlerde bol miktarda pencere kullanılmış ve pencere ebatları da büyümüştür (Fotoğraf 9). Bu durum üzerinde; konutun yapıldığı dönemde güvenlik kaygısının azalması, inşaat estetik anlayışın gelişmesi, nakliyenin kolaylaşması ve halkın alım gücünün iyileşmesi gibi unsurların ilgili olduğu söylenebilir. Eski dönemlerde pencerelerde kullanılan camın hem maliyetli olması, hem de gerek taşınırken gerekse daha sonraki süreçte kırılma olasılığına karşı küçük pencere tercih sebebi olmuştur.



Fotoğraf 9. Sonradan yapılan evlerde bol miktarda pencere kullanılmış ve pencere ebatları da büyümüştür.

Yeni konutlarda ihtiyaç ve istekler doğrultusunda oda sayıları artmıştır. Dahası yayla evlerine üç katlı yeni örnekler de katılmaya başlamıştır (Fotoğraf 10). Eski konutlarda çatılar bedavra ve saç gibi malzemelerle örtülmüşken, yenilerde kiremit ve onduline yaygınlık kazanmıştır.



Fotoğraf 10. Son dönemde yaylada farklı ev tipleri inşa edilmiş, konutlar arasına üç katlı yeni örnekler de katılmaya başlamıştır.

Bölüklü Yaylası'nda konut sahiplerinin bir kısmı, genellikle hafta sonunu geçirmek için yaz aylarında yaylayı tercih etmektedir. Bu yönüyle konutların bir kısmının adeta ikinci konut gibi kullanılmaya başlandığı anlaşılmaktadır. Bu nedenle yeni konutların inşasında ihtiyaçtan ziyade kişisel zevkler ön plana çıkmıştır. Ancak yaylada doğal çevre koşullarını yansıtmayan çok farklı yapıların gelişmesi, yaylanın doğal ortamının bozulmasına ve adeta bir daimi yerleşme görünümü kazanmasına yol açmaktadır. Bu tarz yapılaşmanın hızlı ve kontrolsüz bir şekilde gelişmesi üzerine, günümüzde Ereğli Orman İşletme Müdürlüğü tarafından yaylada yeni yapılaşmaya izin verilmemektedir.

3.3. Gümeli Yaylalarının Turizm Potansiyeli

Gümeli yaylaları, uzun yıllar hayvancılığa dayalı geleneksel yaylacılık faaliyetlerine sahne olmuştur. Ancak ülkemizdeki birçok yaylada olduğu gibi, son elli yıllık süreçte fonksiyonel değişim sürecine girmiştir. Kırsal alanda yaşayan nüfusun önemli bir kısmı kentlere göçerek tarım dışı sektörlerde geçimlerini sürdürmeye başlamıştır. Haftasonu tatili ve yıllık izin gibi tatil kavramlarının yaygınlaşması; şehirde yaşayan tarım dışı sektörlerde çalışan özellikle kırsal kökenli ailelerin kentsel ortamın stresli yaşamından kısa süreli de olsa uzaklaşmak ve doğayla iç içe olmak amacıyla rekreasyonel yaylacılığa yönelmiştir.

Önemli endüstri merkezleri ve nüfuslanma alanlarına güneybirlik erişim mesafesinde bulunan Gümeli yaylaları; serin iklimi, zengin orman varlığı, yaban hayatı, bin yıllık ant ağaçları gibi doğal çekiciliklerin yanında geleneksel yaşam ve mimari özellikleri gibi beşeri turistik çekiciliklere sahiptir. Gümeli yaylaları, yoğun iş yaşamının yorgunluğunu atmak isteyenlere ormanlarla çevrilmiş temiz, serin ve sakin ortamı, dinlenmek, doğayla iç içe olmak, yürüyüş, piknik, eğlence gibi olanaklar sunar. Bunun yanı sıra doğa meraklıları, turistik veya bilimsel gezi grupları için de zengin bir potansiyele sahiptir.

Bölüklü yaylasında düzenlenen "Yayla ve Bal Festivali", her geçen yıl daha fazla insanın katılımıyla gerçekleşmektedir. Festival kapsamında ses sanatçıları tarafından konserler verilmekte, çeşitli oyunlar ve yarışmalar düzenlenmektedir (Fotoğraf 11), kısa bir orman yürüyüşünün ardından ant ağaçlar ziyaret edilmektedir.



Fotoğraf 11. Bölüklü Yaylası'nda düzenlenen Bölüklü (Gümeli) Yayla ve Bal Festivali'nde çeşitli oyunlar ve yarışmalar düzenlenmektedir (Kaynak: Gümeli Belediye Arşivi).

SONUÇ VE ÖNERİLER

Günümüzde Gümeli yaylalarında geleneksel yaylacılık faaliyetleri sınırlı ölçüde sürdürülmektedir. Buna karşın rekreasyonel yaylacılığa ve yayla turizmine yönelik faaliyetler giderek artmaktadır. Gümeli Yaylaları zengin doğal kaynakları, temiz havası, bol oksijeni ve yöre halkının zengin kültürel birikimi ile Zonguldak ilinin önemli rekreasyon alanlarından biridir. Ressam Rahmi Pehlivanlı 'Adım Adım Türkiye' programı çerçevesinde gezilerini sürdürdüğü sırada, Bacaklı Yayla için "gördüğüm en güzel yayla" tanımlamasını yapmış, tanıtımına ise ne yazık ki ömrü vefa etmemiştir (Web 1). Günümüzde, Gümeli Belediyesi düzenlediği etkinliklerle Bölüklü ve Bacaklı yaylalarının tanıtımını gerçekleştirmektedir. Bu

sayede yaylaların önümüzdeki yıllarda daha fazla insan tarafından tanınacağı ve ziyaret edileceği öngörülebilmektedir.

Turizm sürecindeki yaylaların çoğunda olduğu gibi, fonksiyonel değişime uğrayan Gümeli yaylaları da yerel kimlikten sıyrılarak geniş bir kesimin kullanım alanı haline almaya başlamıştır. Nitekim Gümeli halkının ekonomik faydalanma alanı olan söz konusu yaylalar, rekreasyonel açıdan Alaplı ve Ereğli ilçelerinden, hatta Ankara, İstanbul, Sakarya, Düzce illerinden ziyaretçi çekebilmektedir. Yaylaların geniş kitleler tarafından kullanılması koruma kullanma dengesi açısından çeşitli problemleri de beraberinde getirmektedir. Doğal çevreye uygun olmayan gelişigüzel yapılaşma, katı atık sorunu ve doğal varlıkların zarar görmesi öne çıkan problemlerdir.

Gümeli yaylalarında yapılaşmalar çoğunlukla ahşaptandır ve betonlaşma neredeyse hiç yoktur. Bu durum, doğal ortama uyum açısından son derece olumludur. Ancak Bölüklü Yaylası'nda farklı plan ve tipte birçok yayla evine rastlanmaktadır. Yayla evlerinde ortak bir plan doğrultusunda belirli bir yapı tarzına sadık kalınması, sürdürülebilir bir yaylacılık açısından önem arz etmektedir.

Gümeli yaylalarının turizm açısından en büyük potansiyeli zengin bitki örtüsüdür. Yüzyıllardır varlığını sürdüren kayın ve porsuk ağaçları oldukça gelişmiştir. Hatta ülkemizin en yaşlı porsuk ağaçları burada yer almaktadır. Ülkemizin 105. Tabiat Parkı olarak ilan edilmesine rağmen 1000 yıllık porsuk ağacının koruma konusunda sıkıntısının olduğu anlaşılmaktadır (Fotoğraf 12). Nesiller boyunca varlığını sürdürmüş tarihi doğal değere, günümüzde doğal çevre bilincinden yoksun bazı insanlarca zarar verildiğini görmek üzüntü vericidir. Atalarımızın koruyup bize emanet bıraktığı bu varlıkları gelecek nesillere sağlıklı bir şekilde aktarmak ve onları bu güzelliklerden mahrum bırakmamak açısından koruma tedbirlerinin artırılması ve insanımızın bu konuda bilinçlendirilmesi, anıt ağacın sürdürülebilirliği açısından son derece önemlidir. Anıt ağacın önemini ve değeri ortaya koyan panolar hazırlanabilir. Caydırıcılık açısından güneş enerjisi ile çalışan kamere sistemi ile caydırıcılık sağlanabilir.



Fotoğraf 12. Ülkemizin 105. Tabiat Parkı olarak ilan edilen 1000 yıllık porsuk ağacı üzerindeki mermi izlerinden birer görünüm.

Gümeli yaylalarının yayla turizmi açısından değerlendirilebilmesi için atılabilecek bazı adımlar şu şekilde sıralanabilir:

- Piknik v.b. amaçlarla yaylaya gelenler atıklarını gelişigüzel doğaya bırakmaması için çeşitli noktalara konulacak çöp konteynerleriyle katı atıklar kontrol altına alınabilir.

- Bölüklü Yaylası'nda bir iki konut ev pansiyonculuğu amaçlı kullanıldığı ifade edilmektedir. Ancak bu imkân çok az kişi tarafından bilinmektedir. Bu konuda gerekli tanıtımların yapılması, gerekli düzenlemeler yapılarak diğer evlerde de pansiyonculuğun yaygınlaştırılması sayesinde hem mimari tarzının korunması sağlanabilir, hem de aileler gelir elde edebilir.

- Gümeli yaylalarına nasıl ulaşılacağı, ziyaretçilerin nereleri gezebileceği, neleri görebileceği gibi ön bilgi sağlayıcı ve tanıtıcı harita ve broşürler hazırlanabilir. Yazılı ve yörsel basın yayın organlarında yaylaların tanıtımı yapılabilir.

- Yaylalara rahat bir şekilde ulaşılabilmesi için yol standartlarının iyileştirilmesi, yollara uyarıcı ve bilgilendirici tabelalar konması, tomruk kamyonları ve yaban yayvanlarına karşı dikkatli olunması gibi konularda uyarı levhalarının hazırlanması güvenli bir ulaşım açısından ele alınabilecek çalışmalardır.

- Yöre insanı da paydaşlar arasına dâhil edilerek etkili bir turizm eylem planının hazırlanması ve uygulanması sürdürülebilir yaylacılık açısından önem arz etmektedir.

KAYNAKÇA

AKPINAR, Erdal, (2001). "Kelkit ve Çevresinde Yaylacılık", *Erzincan Eğitim Fakültesi Dergisi*, 3, 1, 117-134.

AKYÜZ, Feyza, (2006). "Yaylalarda Konut Planlaması", *Harita Genel Komutanlığı Harita Dergisi*, 135, 94-97.

ALAGÖZ, Cemal Arif, (1993), *Türkiye'de Yaylacılık Araştırmaları*, Ankara Üniversitesi, Türkiye Coğrafyası Araştırma ve Uygulama Merkezi Dergisi, 2, 1-51.

- ALPAGO, Esra, (2011). *Gümelî (Alaplı-Zonguldak) 1:5000 Nazım İmar Planı, 1:1000 Revizyon İmar Planı Açıklama Raporu*, Esa Planlama Yapı Proje İnşaat Mad. Turz. Hiz. San. Ve Tic. Ltd. Şti. Kdz. Ereğli.
- ARDEL, Ahmet, (1964). "Batı Karadeniz Bölgesinde Morfolojik Müşahedeler", *İstanbul Üniversitesi Coğrafya Enstitüsü Dergisi*, 7, 14, 62-75.
- BAŞIBÜYÜK, Adem & YAZICI, Hakkı & ERTÜRK, Mustafa, (2001), "Eğriçimen Yaylasında (Koyulhisar-Sivas) Rekreatif Yaylacılık", *Türk Coğrafya Dergisi*, 36, 31-48.
- DARKOT, Besim, (1968). *Türkiye İktisadi Coğrafyası*, İstanbul Üniversitesi Yayınları No:107, Coğrafya Enstitüsü Yayını No:51, s.131-132, İstanbul.
- DOĞANAY, Hayati & ZAMAN, Serhat, (2013). *Türkiye Turizm Coğrafyası*, Güncellenmiş 4. Baskı, Pegem Akademi Yayıncılık, Ankara.
- DOĞANAY, Hayati & COŞKUN, Oğün, (2013). "Türkiye Yaylacılığında Değişme Eğilimleri ve Başlıca Sonuçları", *Doğu Coğrafya Dergisi*, 30, 1-28.
- DOĞANAY, Serkan, (2010), İşlevsel Değişim Sürecinde Çakırgöl Çevresinde Yaylalar ve Yaylacılık, *Uluslararası İnsan Bilimleri Dergisi*, 7, 2, 611-639.
- EMİROĞLU, Mecdi, (1977). *Bolu'da Yaylalar ve Yaylacılık*, Ankara Üniversitesi Dil ve Tarih Coğrafya Fakültesi Yayınları No:272, Ankara.
- ERDOĞAN, Nazmiye., (2003). *Çevre ve (eko)turizm*, Erk Yayınları, Ankara.
- GÜNER, İbrahim & ERTÜRK, Mustafa, (2005). "Fethiye'de Yaylalar ve Yaylacılık", *Doğu Coğrafya Dergisi*, 14, 141-178.
- İNANDIK, Hamit, (1959). Ereğli-Akçakoca Kıyı Bölgesinin Morfolojisi, *İstanbul Üniversitesi Coğrafya Enstitüsü Dergisi*, 10, 92-115.
- KOCA, Halil, (1989). *Rekreasyonel Amaçlı Bir Yayla Yerleşmesi: GÖZNE*, Atatürk Üniversitesi Sosyal Bilimler Enstitüsü, Basılmamış Yüksek Lisans Tezi, Erzurum.
- KÖSE, Abdullah, (1997). "Madra Dağı Kuzey Yamaçlarında Yaylacılık", *Doğu Coğrafya Dergisi*, 2, 227-250.
- ÖZDEMİR, Ünal & ÇELİKOĞLU, Şaban, " Batı Karadeniz'de Rekreasyonel Açından Giderek Önemi Artan Bir Yaylacılık Sahası: Uluyayla", *Doğu Coğrafya Dergisi*", 32, 79-99.
- ÖZGÜÇ, Nazmiye, (2007), *Turizm Coğrafyası Özellikler ve Bölgeler*, Çantay Kitabevi, İstanbul.
- SOMUNCU, Mehmet, (1994), "Rize-Ayder Yaylasında Turizm". *Ankara Üniversitesi Türkiye Coğrafyası Araştırma ve Uygulama Dergisi*, 3, 255-273.
- TOKAY, Melih, (1953). "Karadeniz Ereğli-Alaplı Kızıltepe Alacaagzı Bölgesi Jeolojisi", *MTA Dergisi*, 42-43, 35-36.
- TOLUN (DENKER), Bedriye, (1977). *Yerleşme Coğrafyası- Kır Yerleşmeleri*, İstanbul Üniv. Yay. No: 2275, Coğrafya Enst. Yay. No: 93, İstanbul.
- TUNÇDİLEK, Necdet, (1964). "Türkiye'de Yaylalar ve Yaylacılık", *İstanbul Üniversitesi Coğrafya Enstitüsü Dergisi*"7, 14, 15-28.
- TUNÇDİLEK, Necdet, (1967). *Türkiye İskan Coğrafyası*, İstanbul Üniversitesi Edebiyat Fakültesi Yayınları:1283, Coğrafya Enstitüsü Yayınları: 49, İstanbul.
- TUNÇEL, Harun, (2015). Coğrafyanın Yaylacılık Literatürü Üzerine Bir Değerlendirme, *Yayla Kültürü Ve Yaylacılık Sempozyumu*, 6-7 Kasım 2014 - Bilecik. Bilecik Şeyh Edebali Üniversitesi Yayınları Sempozyum Ve Konferanslar Serisi: 8, Seçil Ofset, İstanbul.
- WEB 1: <http://www.zonguldak.gov.tr/alapli>, Erişim Tarihi: 18.12.2015.
- YALÇIN, Sedat, (1985), "Batı Karadeniz Bölümü (Sakarya-Filyos Kesimi) Bitki Örtüsünün Coğrafi Dağılışı I", *İstanbul Üniversitesi Coğrafya Dergisi*, 1, 47-76.
- YÜCEL, Talip, (1988). "Batı Karadeniz Bölgesi'nin Başlıca Topoğrafik Elemanları", *Ankara Üniversitesi Dil ve Tarih Coğrafya Fakültesi Coğrafya Araştırmaları Dergisi*, 11, 1-7.
- ZAMAN, Mehmet, (2007). *Doğu Karadeniz Kıyı Dağları'nda Yaylalar ve Yaylacılık*, Atatürk Üniv. Yay. No:960, Fen Ed. Fak. Yay. No:105, Araştırmalar Serisi No:75, Erzurum.
- ZAMAN, Mehmet, (2010). *Doğu Karadeniz Kıyı Dağlarında Dağ ve Yayla Turizmi*, Atatürk Üniversitesi Yayınları No:977, Erzurum.
- ZAMAN, Serhat, (2007) *Fonksiyonel Değişim Sürecinde Antalya Beydağları Yaylaları*, Atatürk Üniv.Yay. No:967, Kazım Karabekir Eğitim Fak. Yay. No: 125, Araştırmalar Serisi No:50, Erzurum.
- Zonguldak Doğa Turizmi Master Planı 2013-2023.