



Uluslararası Sosyal Araştırmalar Dergisi

The Journal of International Social Research

Cilt: 8 Sayı: 40 Volume: 8 Issue: 40

Ekim 2015

October 2015

www.sosyalarastirmalar.com Issn: 1307-9581

TOKAT GÖK MEDRESE VE DEVŞİRME SÜTUN BAŞLIKLARI TOKAT GÖK MADRASAH AND GATHERED COLUMN CAPS

İlknur GÜLTEKİN ÖZMEN¹
Oğulcan AVCI²

Öz

Anadolu Türk mimarisinde, sağlam ya da yıkılmış eski yapılardan derlenen malzemelerin tekrar kullanımı oldukça yaygındır. Anadolu Türk mimarisinin her yapı türünde kullanılan devşirme malzeme farklı kullanım şekilleriyle karşımıza çıkmaktadır. Gök Medrese'nin revak kemerlerinin oturduğu sütun başlıkları da Anadolu Türk mimarisinde devşirme malzeme kullanımına örnek oluşturmaktadır. Muineddin Pervane Darüşşifası, Kırk Kızlar Darüşşifası ve Bimarhane adlarıyla da anılan Gök Medrese, 1277 senesinde Muineddin Pervane tarafından Tokat'ta inşa ettirilmiştir. Medrese'nin revak kısmında 12 tane devşirme sütun başlığı bulunmaktadır. Bu çalışmada, Tokat Gök Medrese ve devşirme sütun başlıkları ele alınmıştır. Sütun başlığı olarak kullanılan devşirme malzemelerden bazılarının orijinalinde sütun kaidesi olduğu tespit edilmiştir. Söz konusu bu devşirme malzemelerden üç tanesi mermer diğerleri ise taş malzemeden yapılmıştır. Sütun başlıkları ve kaideler bezeme özellikleri ve yapım tekniğinden dolayı 5. ve 6.yüzyıllara tarihlendirilmektedir. Günümüzde Tokat ilinin sınırları içinde yer alan Komana ve Sebastopolis kentlerinde kullanılan sütun başlıkları ve kaideleri ile benzer özellikler taşıdığından bu malzemelerin medresenin inşası sırasında bu bölgelerden getirildiği düşünülmektedir.

Anahtar Kelimeler: Tokat, Gök Medrese, Devşirme Malzeme, Bizans, Sütun Başlığı.

Abstract

Use of material which are gathered material from ruined or solid buildings are prevalent in Anatolian Turk's architecture. In Anatolia, gathered materials differently are used in all of historic buildings which were built by Turks. Column caps which are used to carry portico's arches of Gök Madrasah are example for use of gathered materials. Gök Madrasah which is called Muineddin Pervane Hospital, Kırk Kızlar Hospital and Mental Hospital was built by Muineddin Pervane in 1277. There are 12 gathered column caps in portico of madrasah. In this study, Tokat Gök Madrasah and gathered materials are analyzed. Some of gathered materials is plinth. Three of gathered materials in point are marble, other are limestone. In view of ornament and construction practice, this plinths and column caps are dated 5. and 6. century. Plinths and column caps which were used in Komana and Sebastopolis antique cities situated in Tokat province today have several characteristics in common with Gök Madrasah's plinth and column caps so it is thought that gathered materials which are analyzed in this study are brought from Komana or Sebastopolis.

Keywords: Tokat, Gök Madrasah, Gathered Material, Byzantion, Column Caps.

Giriş

Devşirme malzeme kullanımıyla ilgili çalışmalar sınırlıdır. Yıldız Demiriz, Gönül Öney, Turgay Yazar, Nermin Şaman Doğan başta olmak üzere bazı araştırmacılar konuyla ilgili çalışmalar yapmışlardır.

Devşirme malzemenin kullanımıyla ilgili çeşitli görüşler bulunmaktadır. Devşirme malzeme kullanımının işlenmiş malzeme olması ve ekonomik olarak kolaylık sağlaması dışında siyasi ve ikonografik nedenleri bulunmaktadır. Anadolu Türk mimarisinde eski yapılardan derlenen malzemelerin tekrar kullanımı oldukça yaygındır. Genellikle önceki kültürlerle ait malzemeler yapılarda yeniden kullanılmıştır. Aynı döneme ait yapılardan da malzeme temin edilerek tekrar kullanımı görülmektedir. Malzemenin alındığı yapılar kullanılır durumda, atıl veya harabe halinde olabilir. Devşirilen malzemeler arasında en çok sütun, sütun başlığı ve sütun kaidesi bulunmaktadır. Başka bir yapıdan temin edilen malzeme eski işlevine uygun olarak kullanılabilirdiği gibi, kısmen veya hiç işlenmeden yeni bir işlev kazandırılarak da kullanılabilir (Doğan-Yazar, 2007: 209-230). Bu yapılardan biri de Tokat Gök Medresedir.

Muineddin Pervane Darüşşifası, Kırk Kızlar Darüşşifası ve Bimarhane (Kemaloğlu, 2014: 289-301.) adlarıyla da anılan Gök Medrese Tokat ilinin, Tokat-Sivas karayolu üzerindeki Gazi Osman Paşa Bulvarında, Meydan Mahallesi'nde yer almaktadır. Medresenin kitabesi günümüze ulaşmadığından banisi, mimarı ve inşa tarihi hakkında kesin bir bilgi yoktur fakat mimari özellikleri dikkate alındığında ve evkaf defterlerinde "Vakf-ı medrese-i Pervane Beğ ki Gök medrese demekle meşhurdur. Darü's-şifası ve darü's-sülehası var imiş." (Şimşirgil,1992: 227-242.) ifadelerinden yapının Anadolu Selçukluları döneminde, önce Tokat emiri (İbn-i Bibi, 1996: 152; Kesik, 2006: 91-93) olan ve daha sonra pervanelik makamında bulunan

¹Öğr.Gör. Gaziosmanpaşa Üniversitesi, Fen-Edebiyat Fakültesi, Sanat Tarihi Bölümü, Tokat, ilknur.gultekin@gop.edu.tr

² Arş. Gör. Gaziosmanpaşa Üniversitesi, Fen-Edebiyat Fakültesi, Sanat Tarihi Bölümü, Tokat, ogulcan.avci@gop.edu.tr

* Bu çalışmada bize yardımcı olan Dr. Çiğdem TEMPLE'ye ve Yrd. Doç. Dr. Esra KESKİN'e teşekkürlerimizi sunarız.

(İbn-i Bibi,1996: 149; Çayırdağ, 1997: 225-236.) Muineddin Süleyman Pervane tarafından yapılmış olabileceği düşünülmektedir. Bu nedenle yapı, Muineddin Süleyman'ın pervanelik makamına yükseldikten sonra ölümüne kadar geçen süre içinde (1256-1277) inşa edilmiş olmalıdır.

Mimari Tanım

Yapı çift üniteli olarak inşa edilmiştir. Yapının güneyde yer alan ünitesi, açık avlulu, iki katlı, iki eyvanlı ve üç yönden revaklı plan şemasına sahiptir (Çizim 1). Yapının hemen hemen kuzey duvar ekseninde sivri kemer profilli beşik tonoz ile örtülü bir giriş eyvanı bulunmaktadır. Giriş eyvanının kuzeyinde ve güneyinde, sivri kemer profilli beşik tonoz örtülü, doğu-batı yönünde dikdörtgen planlı ikişer mekan bulunmaktadır. Kuzeybatı ve güneybatı köşelerde diğer mekanlara oranla daha geniş olan sivri kemer profilli beşik tonoz örtülü birer mekan yer almaktadır. Yapının güney duvarında sivri kemer profilli beşik tonoz örtülü, kuzey-güney yönünde dikdörtgen planlı ve aynı ölçülerde inşa edilmiştir altı öğrenci odası bulunmaktadır. Yapının hemen hemen batı duvar ekseninde ana eyvan yer almaktadır. Ana eyvanın kuzeyinde dikdörtgen plan şemasına sahip bir mekan bulunmaktadır. Bu mekanda köşe üçgeni geçişli kubbenin oturacağı alan, kuzey ve güneyde, batı duvardan doğu duvara atılmış birer tonoz ile oluşturulmuştur. Ana eyvanın güneyinde, kuzey güney yönünde dikdörtgen planlı, sivri kemer profilli beşik tonoz ile örtülü meşcit kısmı bulunmaktadır. Yapının kuzey duvarında boyutları birbirinden farklı beş mekan bulunmaktadır. Bu mekanlardan doğudan başlamak kaydıyla dört tanesi sivri kemer profilli beşik tonoz ile örtülüdür. Diğer mekan ise köşe üçgeni geçişli kubbe ile örtülmüştür. Avlunun etrafını kuzey, doğu, güney yönde dolaşan revaklar sivri kemer profilli beşik tonoz ile örtülüdür. Söz konusu bu yapı bloğunun kuzeyinde kalan diğer ünitenin varlığı kazılar sonucu öğrenilmiştir. Kuzey ünitenin kalan bakiyelerinden kuzey duvarına beş odanın sıralandığı anlaşılmaktadır. Bu ünitenin batı duvarında sivri kemer profilli beşik tonoz ile örtülü bir eyvan yer almaktadır. Eyvanın kuzeyinde sivri kemer profilli beşik tonoz örtülü ve kuzey-güney yönünde dikdörtgen planlı bir mekan mevcuttur ayrıca kuzeybatı köşede içte ve dışta kare planlı köşe üçgeni geçişli kubbe ile örtülü bir türbe bulunmaktadır. Bu ünitenin güney duvar ekseninde bir eyvan olduğu fakat bu eyvanın daha sonradan ortadan kalktığı eski fotoğraflar ve planından anlaşılmaktadır (Çizim 2)(Cantay, 1992: plan 6).

Orijinalinde söz konusu bu eyvan ile batısında yer alan kubbeli mekandan diğer üniteye geçiş sağlanmaktaydı fakat şuan da bu geçişler mevcut değildir. Gabriel iki ünite arasında herhangi bir geçiş göstermemiştir (Çizim 3).

Yapının kuzey cephesi kademeli bir görünüme sahiptir. Kuzeybatı köşeden başlamak kaydıyla cephe eksenine kadar olan kısım cepheden dışa taşırılmıştır. Söz konusu bu kısımda hiçbir açıklık yoktur. Cephe ekseninin güneyinde kalan kısımda ise dikdörtgen biçimli demir parmaklıklı dört pencere yer almaktadır. Yapının batı cephesi tamamen sağırdır. Cephe ekseninin kuzeyinde ölçüleri birbirinden farklı iki payanda yer almaktadır. Ayrıca bu cephenin güney köşesinde de dikdörtgen kesitli bir payanda yer almaktadır. Yapının güney cephe ekseninde dikdörtgen kesitli bir payanda yer almaktadır ayrıca söz konusu cephenin doğu köşesinde de şuan bir kısmı yıkılmış olan bir payanda mevcuttur. Cephe ekseninde yer alan payandanın doğusunda ve batısında dikdörtgen biçimli demir parmaklıklı dörder pencere yer almaktadır.

Yapının doğu cephe ekseninde içeri girişi sağlayan ve cepheden dışa taşkın, iki yanda bitkisel süslemeli çift başlıklı sütuncelere oturan mukarnaslı kavsaraya sahip bir portal bulunmaktadır. Portal iki yanda alttakiler zar başlıklı üsttekiler ise bitkisel süslemeye sahip üst üste bindirilmiş sütunceler ile sınırlandırılmıştır. Portali üç yönden çerçeve içine alan bordürler mevcuttur. Bu bordürlerden en dışta yer alan ikisi sade bırakılmıştır. Portali üç yönden çerçeve içine alan ve en geniş bordür olan üçüncü bordür on iki kollu yıldız merkezi geometrik bezeme, dördüncü bordür ise Rumiler ve kıvrık dallardan oluşan bitkisel kompozisyon ile dekore edilmiştir. Bu bordürün ortasında gövdesi balıksırtı motifi ile bezenmiş ve bitkisel süsleme kompozisyona sahip başlıklara sahip sütunceler bulunmaktadır. Bu sırada bir başlığın üst kısmından başlayarak öteki başlığın üst kısmına kadar yivli gövdeye sahip kaval silme yer almaktadır. Beşinci bordür yine bitkisel kompozisyon ile bezenmiştir. Portal kavsarasının köşeliklerinde yivli kaval silmeler ile oluşturulmuş sivri kemerli birer pencere yer almaktadır. Ayrıca portal kırık çizgiler ile oluşturulmuş kompozisyon ile bezenmiştir. Mukarnaslı portal kavsarasında bitkisel öğelere de yer verilmiştir. Çift renk taş ile oluşturulmuş sivri kemerli giriş kapısının kemer köşeliklerinde geometrik bezemeler bulunmaktadır. Bu geometrik bezemelerde içleri çini ile süslenmiş altıgenler bulunmaktadır. Sivri kemerli giriş kapısının üzerinde yapının kitabelik kısmı yer almaktadır. Bu kısım iki yanda bitkisel kompozisyonlu sivri kemerli yüzeyler ile sınırlandırılmıştır. Portalin iki yanında kare biçimli demir parmaklıklı üçer pencere yer almaktadır. Portalin güneyinde kalan pencerelerden yapının köşesine yakın olan pencerenin altında da bir alt pencere bulunmaktadır.

Yapının sivri kemerli giriş kapısından giriş eyvanına ulaşılmaktadır. Giriş eyvanı büyük bir sivri kemer ile avluya açılmaktadır. Avlunun kenarlarına sıralanan tüm birimlere sivri kemerli bir kapı ile girilmektedir. Batı duvar ekseninde yer alan eyvanın üç duvarında da dikdörtgen biçimli nişler yer

almaktadır. Avlu merkezinde bir de havuz bulunmaktadır. Avlu ve revak duvarlarındaki çini kalıntılarında tüm avlunun çini ile kaplandığı anlaşılmaktadır. Çinilerde geometrik, bitkisel ve yazı olmak üzere üç farklı motif vardır. En dıştan başlamak kaydıyla ana eyvanı üç yönden çerçeve içine alan ilk bordür Besmele ve Ayet-el kürsi ile oluşturulmuş yazı kuşağı ile bezenmiştir (Mercan, 2003: 121). İkinci bordür on kollu yıldız merkezli geometrik kompozisyon ile bezenmiştir. Son bordürde de palmet ve rumilerden oluşan bitkisel kompozisyon bulunmaktadır. Ana eyvanın sivri kemer köşeliklerinin de çini kalıntılarında geometrik kompozisyon ile bezenildiği anlaşılmaktadır. Eyvanın iç duvarlarında firuze renkli altıgen çini panoların arasına mor renkli üçgen şeklinde çiniler yerleştirilmiştir. Revak duvarlarında da kırık çizgilerin birbiri içine geçmesi ile oluşturulmuş bezemenin yanında sivri kemer köşeliklerinde de dıştan bir bordürle sınırlandırılmış altıgen çini panolardan oluşturulan kompozisyon ile bezenmiştir. Revak sivri kemerlerinin tuğla aralarında da çiniler mevcuttur. Çinilerde genellikle patlıcan moru ve firuze renk tercih edilmiştir. Revak kemerlerinin derz aralarındaki geometrik süsleme unsurları da dikkat çeken başka bir ayrıntıdır. Çini dışında başka bir süsleme malzemesi de alçıdır. Ana eyvanın batı duvarında yer alan nişlerin etrafında alçı malzeme ile kabartma tekniğinde yapılmış bitkisel motiflerden oluşan kompozisyon yer alır. Aynı şekilde kuzeyde yer alan yapı bloğunda da bu süsleme mevcuttur. Asıl konumuzu oluşturan avlu revak kemerlerinin oturduğu devşirme sütun başlıklarının bazılarında da bezeme unsurları göze çarpmaktadır.

Yapının beden duvarlarında moloz taş, portalde kesme taş, kemerlerde tuğla, süslemede çini ve alçı, kapı kanatlarında ahşap malzeme kullanılmıştır.

Yapı, 1926 yılında onarılmış ve müze haline getirilmiştir (Ertuğrul, 1996: 139-140). Günümüzde ise Tokat Vakıflar Bölge Müdürlüğü olarak hizmet vermektedir.

Devşirme Sütun Başlıkları

Kaide 1:

Ç.:178 cm Tüm Yük.:28 cm P.Yük.:19 cm P. Gen.:66 cm P. Der.:57 cm

Attika A tipte olan sütun kaidesi, düz, profilsiz bir plinthos üzerinde torus ve onun üzerinde spira yer almaktadır. Profil üzerinde yer alan trokhilosun üzerinde tek yivli boyun bulunmaktadır. Kaidenin tüm yüzeyleri düzgün işlenmiştir. (Fotoğraf 1-2)

Kaide 2:

Ç.:154 cm Tüm Yük.:42 cm P.Yük.:30 cm P. Gen.:56 cm P. Der.:56 cm

Attika A tipte olan kaidenin dörtgen biçimli plinthosu üzerinde dışa taşkın torus ve spira bölümü yer almaktadır. Üzerinde trokhilos yer alır ve trokhilos üzerinde ortası tek yivli bir düzenleme bulunmaktadır. Yiv düzenlemesi üstüne oturan monolit sütuna işaret etmektedir. Yiv olasılıkla kaide ve sütun arasındaki ayrımı belirlemek için yapılmıştır. Tüm yüzeyleri düzgün işlenmiş, yer yer tarak izleri mevcuttur. (Fotoğraf 3)

Kaide 3:

Ç.:148 cm Tüm Yük.:32 cm P.Yük.:14 cm P. Gen.:57 cm P. Der.:57 cm

Attika B tipte olan kaidenin dörtgen biçimli plinthosu üzerinde üste doğru daralarak sonlanan torus bölümü bulunmaktadır. Torus üzerinde spira kısmı yer almaktadır. Kaide düz boyun kısmı ile sonlanmaktadır. Kaide yüzeyi düzgün işlenmiştir, yer yer tarak izleri vardır. (Fotoğraf 4)

Kaide 4:

Ç.:141 cm Tüm Yük.: 43 cm P.Yük.: 11 cm P. Gen.: 60 cm P. Der.: 60 cm

Attika C tipinde olan kaide altıgen bir plinthos üzerinde yükselmektedir. Üzerinde üste doğru gittikçe daralan bir torus kısmı bulunmaktadır. Torus üzerinde yukarı doğru çapı daralan boyun kısmı yer almaktadır. Kaidenin tüm yüzeyleri düzgün işlenmiştir. Kısmen kırıklar mevcuttur. (Fotoğraf 5)

Kaide 5:

Ç.:150 cm Tüm Yük.:27 cm P.Yük.:12 cm P. Gen.:54 cm P. Der.:54 cm

Attika tipte olan kaidenin dörtgen plinthosu üzerinde üst çapı daralan bir torus kısmı yer almaktadır. Torus üzerinde spira kısmı bulunmaktadır. Spiradan sonra gelmesi gereken boyun kısmı kırılmıştır. Düzgün işlenmiş olan kaidede tarak izleri görülmektedir. Kaide Attika B veya C tipinde olabilir. (Fotoğraf 6)

Sütun Başlığı 1:

Ç.:132 cm Tüm Yük.:33 cm Gen.:72 cm Der.:64 cm Volüt Ç.: 24 cm

İyon tipte olan sütun başlığının ön yüzünde üçlü volütler ve arasında dışa taşkın yumurta motifler yer almaktadır. Yumurta motifi ile volütlerin birleştiği yerde yaprak motifi izleri görülmektedir. Başlığın yan yüzünde ortada akantus motifi bezeli balteus bandı yer almakta ve polster yüzeyi uçları volütlerle birleşen alçak kabartma tekniğinde yapılmış akantus yaprakları ile bezenmiştir. Düzgün işlenmiş olan başlıkta yer yer kırıklar mevcuttur. (Fotoğraf 7-8)

Sütun Başlığı 2:

Ç.:128 cm Tüm Yük.:34 cm A.Yük.:30 cm A. Gen.:54 cm A. Der.:54 cm

Üzerinde bezeme ögesi bulunmayan sepet tipteki sütun başlığının dörtgen biçimli abakus kısmı bulunmaktadır. Alt kısmında bilezik kısmı bulunmaktadır. Bilezik kısmında kırıklar mevcuttur. Başlığın yüzeyi tahrip olmuştur. (Fotoğraf 9)

Sütun Başlığı 3:

Ç.:158 cm Tüm Yük.:34 cm A.Yük.:19 cm A. Gen.:47 cm A.Der.:47 cm

Sepet tipte olan başlığın abakus kısmı düz dörtgen şekildedir. Başlık düz ve bezemesizdir. Yüzeyi kısmen tahrip olmuştur. (Fotoğraf 10)

Sütun Başlığı 4:

Ç.: 136 cm Tüm Yük.:40 cm A.Yük.: 30 cm A. Gen.: 65 cm A. Der.: 65 cm

Kesik piramit tipteki sütun başlığının abakus kısmı düz dörtgen şekildedir. Gövde kabartma tekniğinde yapılmış godron motifi denilen çift sıra yivlerle bezenmiştir. Başlık düzgün işlenmiş olup kısmen tahrip olmuştur. (Fotoğraf11)

Sütun Başlığı 5:

Ç.:146 cm Tüm Yük.:43 cm A.Yük.:31 cm A. Gen.:62 cm A. Der.:62 cm

Kesik piramit tipteki sütun başlığının abakus kısmı düz dörtgen şekildedir. Gövde kabartma tekniğinde yapılmış godron motifi ile bezenmiştir. Başlık kısmen tahrip olmuştur. Başlığın bir yüzü bezemesizdir. Orijinalinde kullanıldığı yerde duvara bakan yüzünü ekonomik sebeplerle işlemeye gerek duymamış olabilirler. (Fotoğraf 12)

Sütun Başlığı 6:

Ç.:142 cm Tüm Yük.:39,5 cm A.Yük.:31 cm A. Gen.:51 cm A. Der.:51 cm

Kesik piramit tipte olan başlığının tüm yüzeyi düzgündür. Üzerinde bezeme ögesi bulunmayan başlığın dörtgen biçimli abakusu bulunmaktadır. (Fotoğraf 13)

Sütun Başlığı 7:

Ç.:168 cm Tüm Yük.: 47 cm A.Yük.:33 cm A. Gen.:66 cm A. Der.:66 cm

Malzeme yarım kalmıştır. Olasılıkla sütun başlığıdır. Üzerinde tarak izleri vardır. (Fotoğraf 14)

Değerlendirme ve Sonuç

Devşirme malzeme kullanımı erken dönemlerden itibaren görülmektedir. Eski malzemenin mabedlerden toplanması Yunanlılarda başlamaktadır. Romalılar üstünlüklerini, güçlerini göstermek için çeşitli bölgelerden getirdikleri malzemeleri yapılarında kullanmışlardır(Salerno, 379; Öney, 1970: 26). Yapılar dışında çoğu Yunan heykelinin parçalanarak Roma heykellerinde kullanıldığı görülmektedir. Bizans döneminde de Yunan ve Roma malzemelerinin kullanımı görülmektedir. Konstantin'in Ayasofya Kilisesi önüne 400 kadar diğer uygarlıklara ait eserler getirttiği ve sergilediği bilinmektedir(Grant, 1966: 25; Nobili, 1922: 17-59; Öney, 1970: 26). Sadece farklı uygarlıklar arasında değil, aynı uygarlıkta farklı dönemlerde de görülmektedir. 907-908 yıllarına tarihlendirilen Constantine Lips Manastırı'nda Polyeuktus'tan getirilen sütun başlıkları ve levhaların, Pantokrator Kilisesi'nde Polyeuktus'a ait bir levhanın tekrar kullanımı söz konusudur. Ayrıca Orta ve Geç Bizans dönemi yapılarında erken dönem yapılarından getirilen malzemelerin kullanıldığı görülmektedir(Temple, 2011: 46).

Devşirme malzemenin kullanımıyla ilgili çeşitli görüşler bulunmaktadır. Devşirme malzeme kullanımının işlenmiş malzeme olması ve ekonomik olarak kolaylık sağlaması dışında siyasi ve ikonografik nedenleri bulunmaktadır. İslam sanatında devşirme malzeme kullanımı erken dönemlerden itibaren görülmektedir. İslami yerleşimlerin genellikle eski şehirler ve kutsal alanlar üzerinde veya yakınında kurulması, yapı malzemelerinin devşirilerek tekrar kullanılmasındaki en önemli nedenlerden biridir. Diğer bir neden hızlı yapılaşma için malzeme temini konusunda kolaylık sağlamasıdır. Ayrıca yağmalanan, ele geçirilen yerleşimin temsil ettiği politik güce ve kültüre egemen olmak gibi ideolojik amaç da önemli unsurlardan biridir(Doğan - Yazar, 2007: 210; Temple, 2011: 46-47).

Anadolu Türk mimarisinde de eski yapılardan derlenen malzemelerin ikinci defa kullanımı oldukça yaygın bir kullanımdır. Genellikle önceki kültürlere ait malzemeler yapılarda ikinci defa kullanılmıştır. Aynı döneme ait yapılardan da malzeme temin edilerek ikinci defa kullanım görülmektedir. Malzemenin alındığı yapılar kullanılır durumda, atıl veya harabe halinde olabilir. Devşirilen malzeme eski işlevine uygun olarak kullanılabilirdiği gibi, kısmen veya hiç işlenmeden yeni bir işlev kazandırılarak da kullanılabilir. Devşirilen malzemeler hem estetik bakımdan malzeme çeşitliliği yaratmaktadır hem de dönemin hoşgörülü bakış açısını yansıtmaktadır(Doğan - Yazar, 2007: 227; Temple, 2011: 47).

Gök Medrese'deki devşirme sütun kaideleri ve başlıkları belli bir sıralamaya bağlı kalınarak ele alınmıştır. Sütun başlıkları da kendi içinde gruplandırılarak İyon, sepet ve kesik piramit tip sıralaması göz önüne alınmıştır. Gök Medrese'de bulunan sütun başlıklarından 5 tanesi ters çevrilerek başlık olarak kullanılmış sütun kaidesi, 7 tanesi ise sütun başlığıdır.

Ele aldığımız sütun başlıklarından 5 tanesi Attika tipte sütun kaidesidir. Bu kaidelerden 2 tanesi Tip A (Fotoğraf 1-2, 3), 1 tanesi daha basit formlu olan Tip B (Fotoğraf 4), 1 tanesi Tip C (Fotoğraf 5)'dir. 1 tanesinin ise torus kısmından itibaren kırık olduğu için tipi belirlenememiştir (Fotoğraf6).

Antik Çağ mimarlığında iki kaide tipi öne çıkmaktadır. Bunlar Anadolu ve Attika tipi kaidelerdir. Anadolu tipi sütun kaidesi yaygın olarak Ege adaları ve Batı Anadolu'da görülmektedir. Attika tip sütun kaidesi ilk kez M.Ö. 5. y.y.'ın sonlarında Yunanistan'da ortaya çıkmıştır. Attika tip sütun kaidesinin kullanımı Roma'dan itibaren artarak devam etmiştir, Bizans döneminde de kullanılmıştır. Attika tipindeki kaideler özellikle erken dönemde imparatorluğun hemen hemen her yerinde karşılaşılan kaidelerdir. Erken Bizans Dönemi sütun kaidelerinin biçimsel değişimini ve tiplerini konu alan az sayıda çalışma bulunmaktadır. Bu çalışmalardan J. Kramer ve Y. Ötüken tarafından yapılanlar tarafından en geniş kapsamlıdır. Kramer, M.S. 5.-6.yy sütun kaidelerini Attika tip ve Rohform olarak iki gruba ayırmıştır. Y. Ötüken ise Bithynia Bölgesi ile ilgili çalışmasında sütun kaidelerini üç gruba ayırmıştır. Gruplara ayırırken kaidelerin profil dizilimi ve oranlarını göz önüne almıştır(Ötüken, 1996: 41; Arslan, 2014: 23-24). Attika tip A olarak adlandırılan kaidelerde en alt kısmında dikdörtgen prizma formlu plinthos yer almaktadır. Plinthos üzerinde torus ve torusu çevreleyen halka vardır. Üst kısımda da trokhilos ve ikinci torus yer alır. Roma mimarisinden kaynaklanmakta ev Erken Hıristiyanlık dönemi yapılarında yoğunlukla görülmektedir(Keskin, 2015: 121). Tip A kendi içinde Tip A1 ve Tip A2 olmak üzere ikiye ayrılmaktadır. Attika tip B kaideler daha basit formludurlar. Ötüken ve Kramer tarafından "Rohform basen" olarak adlandırılmaktadırlar(Ötüken, 1996: 16; Kramer, 1970: 271-278). Attika tip C kaideler ise tek torusludurlar. Tip C de, Tip C1 ve Tip C2 olarak ikiye ayrılmaktadır(Ötüken, 1996: 152-163; Yıldırım, 2006: 115; Alpaslan, 2001: 273-274; A. Andıç, 2010: 15).

Attika Tip A, 532 yılına tarihlendirilen İstanbul Ayasofya Kilisesi, Yunanistan Selanik Akheiropoiotos Bazilikası'nda nefleri ayıran sütun kaidelerinde ve 5.yüzyıla tarihlendirilen Suriye Qalbloseh Bazilikası'nın apsis pencere kemerini taşıyan sütunların kaidesinde günümüze ulaşan in situ durumdaki benzer erken örnekleridir. İstanbul'da Sarayburnu civarında (Tezcan, 1989, s.352, Res.406, 504), Şile'de, (Peschow 1977/1978, s. 326, Nr.34, Taf.116/3), Bursa ve çevresinde (Ötüken, 1996, s. 152- 155, Abb.32 Taf.24/ 1-4, Taf. 25/ 1, 5, 6), Aizanoi'de (Kütahya/Çavdarhisar) (Niewöhner, 2007a, s.201-202, Taf.1/3, 10), Milet'de (Niewöhner, 2007b, s. 9, Abb. 1- 3), Akşehir Arkeoloji Müzesi'nde (Yıldırım, 2006, s.26-29, Kat. No:1- 6), Nevşehir Müzesi'nde (Temple, 2013, Res.51, 70), Çorum Müzesi'nde (Keskin, 2010, Res.1, 5), Çorum Evcı Köyü'nde (Keskin, 2010, Res.29, 30) ve Boğazkale Müzesi'nde (Keskin, 2010, Res.2) 5.- 6. yüzyıla tarihlendirilen benzer örnekleri görülmektedir(Keskin, 2010: 239; Temple, 2013: 245-246). Kataloğumuzda yer alan bu tipteki sütun kaideleri de 5.-6. yüzyıla tarihlenmektedir (Fotoğraf 1-2, 3).

Tip B olarak adlandırılan eserlerin, yaklaşık 5.-6. yüzyıllar arasına tarihlendirilen benzer örnekleri, İstanbul'da Aziz İoannes Studios Bazilikası'nın (450) neflerini ayıran sütun kaidelerinde (Mathews 1976, Fig.15.3; Peschow 2006, s.54, Fig.2), Sergios ve Bakhos Bazilikası'nda (527- 536) (Mathews 1976, Fig.24-29), Ayasofya Kilisesi (532) propylaionunda, Topkapı Sarayı ve Sarayburnu çevresinde (Tezcan 1989, s.352, Res.401, 505), Şile'de (Peschow 1977/1978, s.30-32, Nr.325, Taf. 116/1, 3), Marmara Adası Prokonnesos mermer ocakları kazısında ele geçmiştir. Anadolu'da ise Bursa ve çevresinde (Ötüken, 1996, s.161-163, Taf.26/1, 4, Abb. 34, 35), Ankara Anadolu Medeniyetleri Müzesi'nde (Alpaslan, 2001, s.273-274, Lev. VIII, Res.13, Lev.IX, Res.14,15), Aizonoi ve (Niewöhner, 2007a, s.171-172, 201,205, Abb.22-27, Taf.1-2/12-27), Milet'de (Niewöhner, 2007b, s.10, 12, 21, 26, Abb.4,5, 16), Çorum Müzesi'nde (Keskin, 2010, Res.7, 8) ve Anadolu dışında Yunanistan'da Selanik Acheiropoiotos ve Phillippi Bazilikası (Orlandos, 1952, s.270, Res.218, 6) benzer örnekleri mevcuttur(Keskin, 2010: 239. Temple, 2013: 246). Ele aldığımız B tipi örnek (Fotoğraf 4), benzer örneklerin yardımıyla 5.-6. yüzyıla tarihlendirilmektedir.

C tipi sütun kaidesine çalışmalarda çok az yer verilmiş ve tanımlaması yapılmamıştır. Benzer örneği Aizanoi'da (Niewöhner, 2007a, s.203, no.21), Bithynia'da Kayapa'da ve İmralı'da (Ötüken, 1996, s.153-154, 161, levha 24/6, 25/3), Çorum Koyun Baba Türbesi (Keskin, 2010, Res.17), Çorum Evcı Köyü'nde (Keskin, 2010, Fotoğraf 18) ve Konya Sille'de (Temple, 2010, Res.77) görülmektedir(E. Keskin, 2010: 240; Temple, 2013: 246-247). Keskin'in doktora çalışmasında Tip C ve C1'in Attika tipinden türediğini belirtmesi ve 5.-6. Yüzyıla tarihlendirme önerisinde bulunması, kataloğumuzda yer alan eser (Fotoğraf 5) için de geçerlidir(E. Keskin, 2010: 240).

Sütun başlıklarından 1 tanesi İyon, 2 tanesi sepet tipte, 3 tanesi kesik piramit tipte, 1 tanesi ise yarım kalmış bir sütun başlığıdır.

Geç Antik Çağ'dan itibaren görülen İyon sütun başlıkları, M.S. 4.-6.yy arasında biçimsel değişimler göstermiştir. Geç dönem İyon sütun başlıklarında başlığı oluşturan farklı şekillerde bozulmaların olduğu görülmektedir. Volüt sayılarının artması ya da azalması, yumurta sayısının azalması, stilize edilmiş ya da tamamen kaybolmuş köşe palmetleri İyon tipte başlıklarında geç dönemde görülen bozulmaların başında gelmektedir. Bu bozulmaların oranı Erken Bizans Dönemi sütun başlıklarının tarihlendirilmesinde göz

önünde bulundurulacak kriterlerin başında gelmektedir. Biçimsel bozulmaların ve işçilik kalitesindeki azalmanın zamana bağlı olarak arttığı kabul edildiğinde Gök Medrese'deki başlığın volütlerindeki tur sayısının fazlalığı göz önüne alarak başlığı M.S. 5-6. yüzyıla tarihlendirmek mümkündür (Fotoğraf 7-8)(Arslan, 2014: 32). Başkent uygulamaları, taşrada taklit edilmiş ve "Taşra-Eyalet Üslubu" denilen bir üslup ortaya çıkmıştır. Başlıktaki yaprak işlenişi ve yüzeyin bezemesinde de taşra üslubunu gösteren görece daha sade bir görünüm vardır.

Sepet tipte başlık kullanımı 5.-6. yüzyıllarda yaygın olarak görülmektedir. Katalogda yer alan sepet tipteki sütun başlıkları bezemesizdir (Fotoğraf 9, 10). Sepet tipteki başlıklar genellikle bezemeli olarak karşımıza çıkmaktadır. Özellikle başkentteki yapılarda bulunan örneklerde ajur tekniğinde yapılmış bezemeler görülmektedir³. Sepet tipteki başlıklarda yoğun şekilde bezemelerin olması ve medresede bulunan başlığın bezemesiz olması yarım kalmış olabileceğini ya da taş ocağından bezemek üzere yapı yerine gönderilmiş olabileceği düşüncesini akla getirmektedir.

Kesik piramit tipteki başlıklardan biri bezemesizdir (Fotoğraf 13). İki tanesi üzerinde ise kabartma tekniğinde yapılmış yivli düzenlemeler görülmektedir (Fotoğraf 11, 12). Yivler dış bükey konturlanmıştır. Bazı kaynaklarda bu yivli düzenleme godron motifi olarak geçmektedir. Godron motifli başlık düzenlemelerine yine Tokat'a komşu olan Amasya ve Çorum'da da rastlanmaktadır. Godron motifinin en erken örneği 5. yüzyıla tarihlendirilen Ayasofya'nın propylaeum'una ait kornişte, Aya İrini Kilisesi apsisi önünde duran 5. yüzyıla tarihlendirilen paye yüzeyinde ve Topkapı Sarayı Müzesi'nde bulunan 5-6. yüzyıla tarihlendirilen saçak silmesinde görülmektedir(Temple, 2013: 283-284; Keskin, 2015: 117). 5.-6. yüzyıllarda bu motifin yaygın olarak kullanımı, medresede bulunan bu iki başlığı 5.-6. yüzyıllara tarihlendirmemize olanak tanımaktadır.

Katalogda yer alan eserler malzeme bakımından incelendiğinde kireçtaşı ve mermer kullanıldığı görülmektedir. Kireçtaşı kullanımı yoğunluktadır. Mermer sadece üç başlıkta karşımıza çıkmaktadır (Fotoğraf 7, 11, 12). Mermer malzeme ocaktan iki farklı şekilde kullanım yerine gönderilmektedir, ocak atölyelerinde çalışan ustalar tarafından bitirilip gönderildiği gibi, genel hatlarıyla hazırlanıp yarı işlenmiş şekilde de inşa alanına gönderilebilmekteydi. Yarı işlenmiş olarak gönderilen malzemeye kent atölyelerindeki ustalar tarafından son şekli verilmekteydi(Yıldırım, 2006: 177-178; Temple, 2013: 236). Ayrıca malzeme ile birlikte ustaların da inşa alanına gittiği bilinmektedir. Örneğin başkente yakın Prokonnesos ocak atölyelerinde yarı işlenmiş sütun başlıklarının ihraç edilmiş ve satın alındıkları yerlerde tamamlanmıştır(Asgari, 1989: 163-165; Temple, 2010: 236). Bu durum Gök Medrese'de bulunan kaba şekli verilmiş olan sütun başlığının da bir atölyeden yarı işlenmiş şekilde getirilmiş olabileceği düşüncesini akla getirmektedir (Fotoğraf 14).

Sütun kaideleri ve başlıklarının yapımında kullanılan malzemenin nereden gelmiş olduğuna dair bir bilgi bulunmamaktadır. Tokat çevresinde bulunan Komana ve Sebastapolis kentlerinde Bizans dönemi yapı kalıntılarının yoğunlukta olması ve bu yapılarda kullanılan malzemelerin incelediğimiz eserlerle hem malzeme hem de tip olarak benzer özelliklere sahip olmaları, kaide ve başlıkların bu bölgelerden getirilmiş olduklarını düşündürmektedir. Devşirme malzemeler genellikle inşa alanlarına yakın olan yerlerden getirilmektedir. Komana'nın Tokat'a daha yakın olması malzemelerin bu kentten getirildiğini düşündürmekle birlikte her iki kentte de benzer malzemelerin bulunması kesin bir sonuca varmamıza engel olmaktadır.

Gök Medrese'de, Komana'da ve Sebastapolis'te bulunan eserlerin benzerleri Tokat'a komşu olan Amasya ve Çorum bölgelerinde de görülmektedir. Yakın bölgelerde benzer malzemelerin bulunması da bölgede üretim yapan ve çevreye malzeme gönderen bir atölyenin varlığını göstermektedir. Bu bölgede yer alan atölyeler ve taş ocakları ile ilgili çalışmalarımız devam etmektedir.

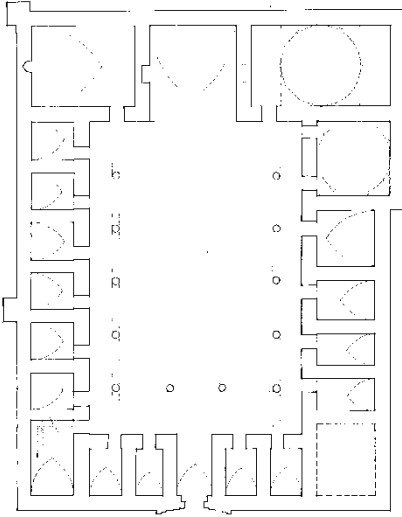
KAYNAKÇA

- ALP, Oğuz (2005). "Bizans Mimari Plastikinde Terminolojik Sorunlar", *Sanat Tarihinde Terminoloji Sorunları Semineri I (Mimari ve Mimari Süsleme)*, Ankara: Filiz Matbacılık, s.25-30.
- ALPASLAN, Sema (2001). "Anadolu Medeniyetleri Müzesindeki Bizans Dönemi Taş Eserleri", *Anadolu Medeniyetleri Müzesi Yıllığı 2000*, Ankara: Desen Ofset, s.273-274.
- ANDIÇ, Ayşegül (2010). *İzmir Arkeoloji Müzesi'ndeki Bizans Dönemi Taş Eserleri*, Yayınlanmamış Yüksek Lisans Tezi, Çanakkale: Onsekiz Mart Üniversitesi Sosyal Bilimler Enstitüsü.
- ASGARİ, Nuşin (1989). "Prokonnesos 1987 Çalışmaları", *VI. Araştırma Sonuçları Toplantısı*, Ankara: Kültür Bakanlığı Yayınları, s.73-80.
- ARSLAN, Aytuğ (2014). *Konya ve Çevresi Bizans Dönemi Mimari Plastikliği*, Yayınlanmamış Doktora Tezi, Eskişehir: Anadolu Üniversitesi Sosyal Bilimler Enstitüsü.
- CANTAY, Gönül (1992). *Anadolu Selçuklu ve Osmanlı Darüşşifaları*, Ankara: Atatürk Kültür Merkezi Yayını.
- ÇAYIRDAĞ, Mehmet (1997). "Kayseri'de Pervane Bey Medresesi", *Vakıflar Dergisi*, C: 26, Ankara: Vakıflar Genel Müdürlüğü, s. 225-236.

³ Sepet başlıkların İstanbul'daki örnekleri, Sergios ve Bacchos Kilisesi ve Ayasofya Kilisesi'nde görülmektedir (Kautzsch, 1936, s.136, levha 37/587; Kleinbauer ve diğerleri, 2004, s.34, Fotoğraf 110, 112); Temple, 2013: 289-290.

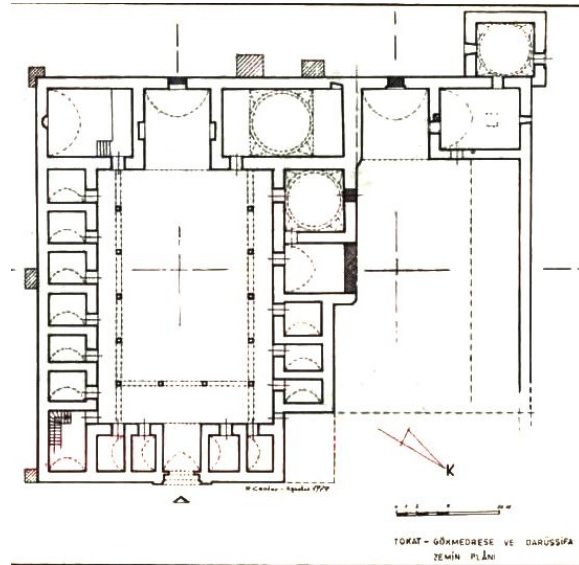
- DOĞAN, Sema (2005). "Bizans Mimarlığında Liturjik İşlevli Taş Yapıtlarda Terminoloji Sorunu", *Sanat Tarihinde Terminoloji Sorunları Semineri I (Mimari ve Mimari Süsleme)*, Ankara: Filiz Matbaacılık, s.31-41.
- ERTUĞRUL, Özkan (1996). "Gökmedrese", *TDV İslam Ansiklopedisi*, C:14, Ankara: İslam Araştırmaları Merkezi, s. 139-140.
- GRANT, Y.(1966). *The Pillage of Art*, London.
- İbn-i Bibi (1996). *El Evamirü'l-Ala'ıye Fi'Umuri'lAla'ıye (Selçuk Name) II*, çev: Mürsel Öztürk, Ankara: Türkiye Cumhuriyeti Kültür Bakanlığı Yayınları/1833.
- KEMALOĞLU, Mustafa (2014). "XI.-XIII. Yüzyıl Türkiye Selçuklu Devletinde Darüşşifalar", *Hikmet Yurdu, Düşünce-Yorum Sosyal Bilimler Araştırma Dergisi*, C:7, S:13, s. 289-301.
- KESİK, Muharrem (2006). "Muineddin Süleyman Pervane", *TDV İslam Ansiklopedisi*, C:31, Ankara: İslam Araştırmaları Merkezi, s. 91-93.
- KESKİN, Esra (2010). *Çorum İli ve Çevresinde Bulunan Bizans Dönemi Taş Eserleri*, Yayınlanmamış Doktora Tezi, Ankara: Hacettepe Üniversitesi Sosyal Bilimler Enstitüsü.
- KESKİN, Esra (2010). "Çorum İlinde Bulunan 5.-6. Yüzyıllara Ait Attika Tipi Sütun Kaideleri", *Bizans ve Çevre Kültürler*, Prof. Dr. S. Yıldız Ötügen'e Armağan, İstanbul: Promat Matbaası, s.228-234.
- KESKİN, Esra (2015). *Küçük Asya'da Kutsal Kent Euchaita ve Bizans Dönemi Taş Eserleri*, İstanbul: Gece Kitaplığı.
- KRAMER, J. (1970). "Attische Säulenbasendes 5 und 6. Jahrhunderts n. Chr. und ihre Rohform", *Banner Jahrbücher*, Sayı 70, s.271-278.
- MERCAN, M., M. E. Ulu (2003). *Tokat Kitabeleri*, Ankara: Türk Hava Kurumu Basımevi İşletmeciliği.
- ÖNEY, Gönül (1970). "Anadolu Selçuklu Mimarisinde Antik Devir Malzemesi", *Anadolu (Anatolia)*, S.XII, Ankara: Ankara Üniversitesi Yayınları, s.17-32.
- ÖTÜKEN, Semiha Yıldız(1996). *Forschungen im Nordwestlichen Kleinasien, Antike und Byzantinische Denkmäler in der Provinz Bursa*, Tübingen: Istanbul Mitteilungen.
- SALERNO L., "Museums and Collections", *Encyclopedia of World Art X*, s.379.
- ŞAMAN DOĞAN, Nermin, Turgay YAZAR, (2007). "Ortaçağ Anadolu Türk Mimarisinde Devşirme Malzeme Kullanımı", *Hacettepe Üniversitesi Edebiyat Fakültesi Dergisi*, C.24, S.1, Ankara: Hacettepe Üniversitesi Yayınları, s. 209-230.
- ŞİMŞİRGİL, Ahmet (1992), "XVI. Yüzyılda Tokat Medreseleri" *Tarih İncelemeleri Dergisi*, İzmir: Ege Üniversitesi Yayınları, VII, 227-242.
- TEMPLE, Çiğdem(2005). "Erken Bizans Dönemi Sütun Başlıkları Tipleri ve Terminolojisi Üzerine Bir Çalışma", *Sanat Tarihinde Terminoloji Sorunları Semineri I (Mimari ve Mimari Süsleme)*, Ankara: Filiz Matbaacılık, s.239-252.
- TEMPLE, Çiğdem(2011). "Nevşehir Müzesi'nde Bulunan Bizans Dönemi Mimari ve Liturjik Taş Eserleri", *Anadolu Kültürlerinde Süreklilik ve Değişim*, Dr. A. Mine Kadioğlu'na Armağan, Ankara: Reknay LTD., s.537-552.
- TEMPLE Çiğdem (2013). *Konya-İkonion ve Çevresinde Bulunan Bizans Dönemi Taş Eserleri*, Yayınlanmamış Doktora Tezi, Ankara: Hacettepe Üniversitesi Sosyal Bilimler Enstitüsü.
- TEZCAN, Hülya (1989), *Topkapı Sarayı ve Çevresinin Bizans Devri Arkeolojisi*, İstanbul: Türkiye Tarih ve Otomobil Kurumu.
- YILDIRIM, Şener (2006), *Philomelion'daki (Akşehir) Bizans Dönemi Taş Eserleri*, Yayınlanmamış Yüksek Lisans Tezi, Ankara: Hacettepe Üniversitesi Sosyal Bilimler Enstitüsü.

ÇİZİMLER VE FOTOĞRAFLAR

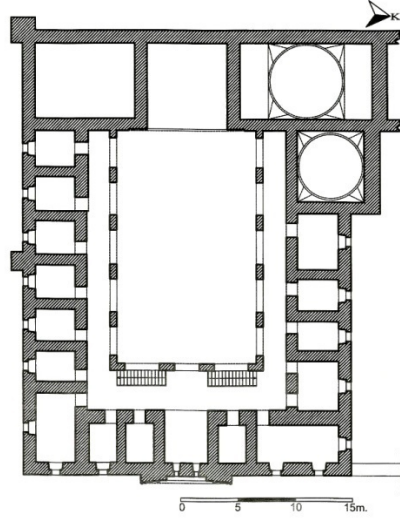


BELGE NO: 80001018-00001

Çizim 1 (Vakıflar Genel Müdürlüğü Arşivi)



Çizim 2 (Gönül Öney'den)



Çizim 3 (Albert Gabriel'den işlenerek)



Fotoğraf 1



Fotoğraf 2



Fotoğraf 3



Fotoğraf 4



Fotoğraf 5



Fotoğraf6



Fotoğraf 7



Fotoğraf 8



Fotoğraf 9



Fotoğraf10



Fotoğraf 11



Fotoğraf12



Fotoğraf 13



Fotoğraf 14