



Uluslararası Sosyal Araştırmalar Dergisi

The Journal of International Social Research

Cilt: 8 Sayı: 40 Volume: 8 Issue: 40

Ekim 2015 October 2015

www.sosyalarastirmalar.com Issn: 1307-9581

**BARAJLARIN OLASI ÇEVRESEL VE SOSYO-EKONOMİK ETKİLERİNİN HALKIN BAKIŞ AÇISIYLA DEĞERLENDİRİLMESİ: ILISU BARAJI VE HASANKEYF ÖRNEĞİ**  
**EVALUATION OF THE POTENTIAL ENVIRONMENTAL AND SOCIO-ECONOMIC IMPACTS OF DAMS ACCORDING TO PEOPLE'S PERSPECTIVE: A CASE STUDY ILISU DAM AND HASANKEYF**

**Zafer BAŞKAYA\***  
**Emre TÜRK\*\***

**Öz**

Barajlar; insanlığın su kullanmaya başladığından beri içme-kullanma suyu temini, sulama, balıkçılık, sel kontrolü, nehir ulaşımı gibi çeşitli amaçlar için kullanılmakla birlikte modern toplumlarında özellikle enerji üretimi ve rekreasyon amacıyla akarsular üzerine inşa edilen, engelleyici (bent ya da set) bir yapının oluşturduğu havzada suyun biriktiği, sosyo-ekonomik, güvenlik ve stratejik amaçlı yapay göllerdir.

HES Baraj projeleri, doğal çevreye ve insan yaşamına olan önemli olumlu veya olumsuz etkileri nedeniyle geçmişten günümüze daima ulusal ve uluslararası toplumların ilgi odağı olmuşlardır. Araştırmamıza konu olan Ilısu Barajı Projesi de Türkiye'nin yıllardır gündeminde olan bir konudur. Bu projenin uygulanmasının; çok sayıda medeniyete ve kültüre ev sahipliği yapmış, içerisinde birçok tarihi ve kültürel eseri barındıran Hasankeyf yerleşmesi gibi Dicle vadisindeki birçok yerleşmenin sular altında kalmasına, tarihi ve kültürel yapılarla birlikte yok olmasına, çevresel etkilere, kitlesel göç hareketlerine ve bu göçlerle birlikte ortaya çıkacak sosyo-ekonomik etkilere sebep olacağı aşikardır.

Ilısu Barajı'nın doğal ve kültürel çevre olarak Hasankeyf yerleşmesine ve kültürel yapılara etkileri, sosyo-ekonomik bakımdan Hasankeyf halkına olası etkilerinin Hasankeyf halkının bakış açısıyla sorgulanmak istendiği bu çalışmada, Hasankeyf halkından 212 kişiye Ilısu Barajı'nın Hasankeyf yerleşmesine olası olumlu ya da olumsuz çevresel ve sosyo-ekonomik etkilerinin neler olabileceği ya da oluşmaya başlayan yansımalarının neler olduğu ile ilgili anket soruları yöneltilmiş ve mülakat yapılmıştır. Alınan cevaplar değerlendirilerek yorumlamalar yapılmıştır. Tarihi ve kültürel mirasımız olan Hasankeyf'in sular altında bırakılmadan varlığının devam ettirilmesi adına, mevcut Ilısu Barajı Projesi'nden birçok yönden daha avantajlı olarak planlanan ve OTDÜ İnşaat Mühendisliği'nde yapılan Alternatif Beşli Sistem Ilısu Barajı Projesi'nin avantajlarına da dikkat çekilmiştir.

**Anahtar Kelimeler:** Ilısu Barajı, Hidroelektrik, Hasankeyf, Çevresel ve Sosyo-Ekonomik Etkiler, Halkın Bakış Açısı.

**Abstract**

Dams; are used for various purposes as drinking water supply, irrigation, fisheries, flood control, river transport since the start of using water by humanity, they are artificial lakes made for socio-economic, security and strategical purposes especially built on rivers for energy production and recreation, with accumulation of water in the basin formed by a inhibitor (dike and sets) structure in modern society.

HPS dam projects, due to the significant positive or negative effects to the natural environment and human life have always become focal point of the national and international society past and today. Ilısu dam project which is the subject of our research is also an issue for many years in Turkey's agenda. Implementation of this project will lead to flooding of the hasankeyf, has made home to numerous civilizations and cultures, and home to many historical and cultural monuments, also several settlements in the Tigris valley will be flooded, made environmental impact and mass migration will occur, this migration will lead to socio-economic impacts.

Ilısu dam's impacts of as a natural and cultural environment Hasankeyf settlement and cultural structure, possible socio economic impacts on the Hasankeyf's natives questioned with the view of the people of Hasankeyf, with 212 people live on Hasankeyf survey and interview was conducted about Ilısu dam's potential positive or negative impact or what the nascent reflection. Answers are evaluated and interpreted. For the continuation of presence without released underwater our cultural and historical heritage Hasankeyf, has drawn attention to Five System Alternative Ilısu Dam Project which is advantageous in many ways from planned Ilısu dam project.

**Keywords:** Ilısu Dam, Hydroelectric, Hasankeyf, Environmental and Socio-Economic Effects, People's Perspective.

**1.Giriş.**

20. yüzyılın ortasından sonra Fransızcadan dilimize geçmiş olan ve sözlükte engel (bent) anlamına gelen Baraj; suyu toplama amacıyla insan emeği ve tekniğiyle akarsular üzerine oluşturulan set göller veya yapay göller olarak tanımlanmaktadır (Doğanay & Sever, Genel ve Fiziki Coğrafya, 2011, s. 291; Akkaya, Gültekin, Dikmen, & Durmuş, 2009, s. 1). Başka bir ifadeyle, baraj gölleri; akarsular üzerine elektrik üretimi,

\* Yrd. Doç. Dr., Bilecik Şeyh Edebali Üniversitesi Fen Edebiyat Fakültesi Coğrafya Bölümü

\*\* Batman Üniversitesi Sosyal Bilimler Enstitüsü.

içme suyu temini, sulama, balıkçılık, sel kontrolü, nehir ulaşımı ve rekreasyon amacıyla inşa edilen ve suyun engelleyici bir yapının oluşturduğu havzada biriktiği yapay göllerdir. Uluslararası Büyük Barajlar Komisyonu (ICOLD) tanımına göre ise Baraj; suyu depolamak için vadilerin kapatılması suretiyle yapılan ve nehir seviyesinden (talveg) yüksekliği 15 metrenin üzerinde olan yapay yapıları olarak tanımlanmaktadır. Bu tanımın dışında kalan ve belli amaçlar için inşa edilmiş basit projeli ve hemen sonuç alınan küçük çaplı yapılara da gölet denilmektedir.

Tarih boyunca suya gereksinim duyan ve günlük ihtiyaçlarını giderecek su yapıları kuran insan, daha sonraları özellikle su kaynaklarının kıt olduğu yörelerde su depolama yapıları yapmak durumunda kalmıştır. Kuşkusuz bu yapılardan en önemlisi barajlardır (Doğanay, Özdemir, & Şahin, Genel Beşeri ve Ekonomik Coğrafya, 2011, s. 297-298). Hidro-elektrik ya da beyaz kömür olarak ifade edilen su gücünden; tarım alanlarının sulanması, nüfusun içme ve kullanma suyu olarak kullanımı, sürülerin sulanması ve sularda ulaştırma faaliyetlerinde kullanımı gibi yararlanma şekilleri oldukça eski tarihlere dayanmaktadır (Doğanay, Ekonomik Coğrafya 2 Enerji Kaynakları, 1998, s. 371). Su yapılarının ilk defa insanoğlunun yerleşik tarıma geçtiği M.Ö. 4000'li yıllardan itibaren Mısır'da Nil nehri üzerinde içme suyu ihtiyacı ve tarımsal sulama amacıyla inşa edildiği tahmin edilmektedir. Ayrıca Anadolu ve Asya'da da yine bu amaçla inşa edilmiş baraj kalıntılarına rastlanıldığını arkeolojik kaynaklardan öğrenmekteyiz. Orta Çağ'da akarsular; enerji kaynağı olarak değirmenler, demir atölyeleri ile kereste fabrikalarında kullanılarak önemini artırmış, tribün ve dinamonun icat edilmesiyle 19. yüzyıl sonlarına doğru elektrik enerjisinde kullanılmaya başlanmıştır (Karabulut, 1993, s. 186). Dar, uzun veya dallanmış yapıda olan bu göller; yüksek akış hızı, asılı maddenin çökme farklılığı, kısa süreli su değişimi gibi özelliklerinden dolayı doğal göllerden farklı özellik gösterirler (Atalay, 2001, s. 152; Fakioğlu, Atamanalp, & Demir, Aralık 2011, s. 65).

Dünya üzerinde çok sınırlı olan tatlı su kaynaklarının korunması, geliştirilmesi ve halkın kullanımına sunulmasında su kaynaklarını geliştirme çalışmaları ile üretilen çok sayıda proje günümüzde de ayrı bir öneme sahiptir (Avcı, 1999, s. 35). Dünyada halen ICOLD standartlarında, amaç ve tipleri farklılık gösteren yaklaşık 45.000 büyük baraj ve 100.000 dolayında ise küçük baraj bulunmaktadır. Bu barajların %20'si enerji amaçlı kullanılmaktadır. Büyük barajların %31'i gelişmiş ülkelerde, %46'si Çin'de, %9'u Hindistan'da, %3'ü Afrika kıtasında ve %1'i Türkiye'de inşa edilmiştir. Mevcut barajların sayısı her yıl ortalama 200-300 yeni baraj yapıyla artmaya devam etmektedir. Bu artışa rağmen 18 ülkede 166 milyon kişi su kıtlığı çekmekte, 11 ülkede ise 270 milyon kişi su bunalımı altında yaşamaktadır (Ekodialog.com). Dolayısıyla bu su yapıları projeleri doğal çevreye ve insan yaşamına olan çok önemli olumlu ve/veya olumsuz etkileri nedeniyle daima toplumun ilgi odağı olmuşlardır.

Barajların, akarsu rejiminin düzenlenmesi ve kurak dönemde toplumun su taleplerinin karşılanması, taşkın kontrolü, hidroelektrik enerji üretimi, ulaşım, kirlilik azalımı, endüstri gereksinimi, eğlence, faunanın korunumu, balıkçılık, tuzluluk kontrolü ve yeraltı sularının beslenmesi gibi amaçlara yönelik olarak çok önemli işlevlerinin olduğu bir gerçektir. Bu nedenle su akışının düzenli ve kontrollü olmasının gerekliliği, baraj göllerinin ve baraj yapılarının oluşturulmasının en önemli sebebidir.

Günümüzde enerji üretiminin önemi ile yıllık ve mevsimsel olarak değişkenlik gösteren yağış değerleri dikkate alındığında, Türkiye'de geniş tarımsal ve ormanlık alanlara rağmen, kullanım suyu ve enerji temini için akarsular üzerinde baraj ve hidroelektrik santrallerin (HES) inşası kaçınılmazdır (Akkaya, Gültekin, Dikmen, & Durmuş, 2009, s. 1). Günümüze kadar dünyada ve ülkemizde de tek amaçlı veya çok amaçlı olarak çok sayıda baraj inşa edilmiş ve amaçları doğrultusunda işletilerek ülke kalkınmasında önemli katkılar sağlamaya devam etmektedirler.

Barajlar, bütün bu olumlu etkileri yanı sıra; sismik olaylara, içinde bulunduğu havzanın ekolojik dengesine, mimari ve kültürel değerlere, su kalitesine, sudan kaynaklanan paraziter hastalıklara, akarsuyun hidrolojik rejimine, rezervuardaki orman ve tarım alanlarına, bu nedenlerle burada yaşayan ve göçe zorlanan yöre insanı üzerine olan etkileri gibi olumsuz çevre etkilerine de sahiptirler (Avcı, 1999, s. 35; Barajların Ortaya Çıkardığı Sorunlar, 2014). Bu nedenle baraj projeleri planlanırken teknik ve ekonomik yapılabirlik kadar çok sayıda çevresel ve toplumsal etkenler göz önünde bulundurularak çevresel ve toplumsal yapılabirlik kriterleri de önem taşımaktadır. Bu projelerde kaybedilme ya da etkilenme olasılığı olan ulusal ve evrensel değerlerin öneminin toplumun geleceği açısından değerlendirilmesi gerekir (Avcı, 1999, s. 35).

Gelişmiş teknoloji ve tecrübe birikimiyle inşa edilen barajlar ve HES'lerde (Hidro Elektrik Santral) enerji üretiminde kullanılan suyun yenilenebilmesi ve hidrolojik çevrim içinde sürekli olarak döngüde rol alması ekolojik avantaj sağladığı gibi bu yapıların işletme maliyetinin düşük ve ekonomik ömrünün yüksek olması da önemli avantajlarındandır. Bu nedenle, bazı dezavantajları olsa da HES projelerinin tüm çevresel, ekolojik ve sosyo-ekonomik zararları minimuma indirilip baraj rezervuar alanından etkilenen halkın menfaati göz önünde bulundurularak planlanması ve hayata geçirilmesi gerekmektedir. Dolayısıyla baraj gibi su yapıları Türkiye'nin ekonomik ve stratejik menfaatleri bakımından faydalı olmasının yanı sıra baraj

çevresinde yaşayan yöre halkının ekonomik kalkınması ve ekonomisi ve de geleceği açısından da faydalıdır. Ayrıca doğru araştırma ve planlamalarla baraj biyolojik, ekolojik bakımından da uygun olabilir (Sever & Ulukalın, Artvin İlinde Yapılan/Yapılmakta Olan Barajlar Hakkında Artvin Halkının Bazı Görüşleri, 2010, s. 67).

Nüfusun hızla artması ile birlikte suya olan ihtiyaç arttığından akarsuların doğal rejimine bağlı olarak kullanımı giderek yetersiz hale gelmektedir. Dünya nüfusunun hızlı artışıyla, akarsular gibi kaynakların kullanımı giderek artmaktadır. Günümüzde en kurak mevsimde dahi akarsulardan uzakta bulunan alanlarda tarım yapılabilmesi ayrıca, elektrik enerjisine yılın tamamında ihtiyaç duyulması ve sanayileşme ile bu talebin giderek artması, akarsuların önemini daha da artırmaktadır. Bu nedenle dünyanın çeşitli ülkelerinde daha fazla besin maddesi üretebilmek için hidrolojik sisteme müdahalede bulunmaya başlanmıştır. Bazı ülkelerde sulama imkânlarını arttırmak için; barajların yapılması, yer altı sularından faydalanma, akarsu yönlerinin değiştirilmesi, yapay yağmur yağdırma hatta deniz suyunun arıtılmasına kadar birçok uygulama yapılmaktadır (Sönmez, 2012, s. 215).

Günümüzde de tüketimi giderek artan ve gelecekte de atışını sürdürecektir olan en önemli ihtiyaçlarımızdan biri enerjidir. Enerji ihtiyacının artışı, kentleşme ve sanayileşmede hatalı yer seçimi vb. çevre sorunlarının giderek artan boyutlara ulaşmasına neden olmaktadır (Kadioğlu & Tellioglu, 1996, s. 55). Dolayısıyla akarsular, gelişen teknoloji ve artan enerji ihtiyacına bağlı olarak önemi daha da artan doğal kaynaklardır. Günümüzde artan nüfus ve gelişen teknolojik ihtiyaçlara bağlı olarak artan enerji kullanımını karşılamak amacıyla hidroelektrik enerji üretimi için devletler tarafından çok sayıda baraj yapılmaktadır. Günümüzde 150 ülkede kullanılan hidroelektrik santraller, dünya toplam enerji ihtiyacının % 19'unu ve dünya ülkelerinin üçte birinin elektrik gereksiniminin %50'sini karşılamaktadır. Dünya'da 24 ülkede elektrik üretiminin % 90'ının ve 63 ülkede % 50'sinin hidroelektrik santrallerden elde edilmesi bu yapıların enerji üretimindeki önemini göstermektedir (Akkaya, Gültekin, Dikmen, & Durmuş, 2009, s.1; Kadioğlu & Tellioglu, 1996, s.55).

Doğal göllerin yanı sıra birçok yapay göllere sahip olan Türkiye'de, Osmanlı döneminden kalan baraj yok derecesinde olup, cumhuriyet döneminde baraj yapımı Çubuk I barajıyla başlamıştır. 2. Dünya savaşı sonuna kadar önemli bir atılım gerçekleştirilmeyen ülkemizde, 1950'lerden sonra hızlı nüfus artışı ve şehirleşme sonucunda elektrik enerjisine olan ihtiyaç hızla artmaya başladığından baraj ve hidroelektrik yapımı ivme kazanmıştır (Güney, 2004, s. 316). Nitekim çoğu gelişmiş ve gelişmekte olan ülkelerdeki gibi Türkiye de enerji gereksiniminin önemli bir kısmını, yüksek maliyetle satın aldığı fosil yakıtlardan karşılamaktadır. Dolayısıyla kalkınmanın önündeki en büyük engel olan enerjiye olan bağımlılığın önüne geçmek için hidroelektrik potansiyeli yüksek olan Türkiye'de, ucuz ve yenilenebilir enerji üretilmesi nedeniyle baraj ve HES'ler kullanılmakta ve bu yapıların sayısı her geçen gün artmaktadır. Türkiye'nin hidroelektrik enerji potansiyelinin önemli ölçüde değerlendirilmesi ekonomi bakımından büyük fayda sağlayacaktır. Çünkü Türkiye'nin 2030 yılındaki enerji gereksiniminin ancak %30'unu hidroelektrikten karşılaması tahmin edilmektedir. Bu enerjinin kullanılmasıyla elde edilecek ucuz elektrik, ülke kalkınmasını destekleyici bir etken olarak elektrik üretiminde fosil yakıtların payını azaltacağından döviz kaybı da azalacaktır. Bilindiği üzere ucuz enerji, sanayinin gelişmesine ve milli gelir artışına katkı sağladığından bu durum ekonomide ithal enerjinin etkisini azaltmaktadır. (Sever & Ulukalın, Artvin İlinde Yapılan/Yapılmakta Olan Barajlar Hakkında Artvin Halkının Bazı Görüşleri, 2010, s. 67). Böylece kalkınmanın temeli olan enerjide dışarıya bağımlılık azalacağı gibi, bütçede artış olacak ve kalkınma amaçlı yatırımlar başka kaynaklar için kullanılacaktır.

Türkiye'de baraj ve hidroelektrik santrallerin planlanması ve inşası Devlet Su İşleri (DSİ), Elektrik İşleri Etüt İdaresi (EİEİ) denetiminde ve özel sektör tarafından yürütülmektedir. Türkiye'de teorik hidroelektrik potansiyeli 433 milyar kWh olup teknik olarak değerlendirilebilir potansiyel 216 milyar kWh ve ekonomik hidroelektrik enerji potansiyel 140 milyar kWh/yıldır. 2013 yılı sonu itibarıyla ekonomik olduğu belirlenen potansiyelin %41'lik kısmı işletmede, %27'lik kısmı ise inşa halindedir. 2013 yılı sonu itibarıyla, işletmede bulunan 467 adet HES, 22.289 MW'lık kurulu güce ve toplam potansiyelin yaklaşık %34,8'sine karşılık gelmektedir. 2013 yılında Türkiye elektrik üretiminin %24,8'i hidrolikten elde edilmiştir. (Enerji ve Tabii Kaynaklar Bakanlığı, 2014).

Barajların tüm bu olumlu etkileri yanında bugün dünyanın farklı yerlerinde yapılan ve yapılmakta olan barajlar mühendislik ve inşaat teknolojisindeki gelişmeleri tüm gerçekliğiyle ortaya koymaktadır. Dolayısıyla, baraj projelerinin boyutları ve sayısı arttıkça çevresel etkileri ve tahribatin büyüklüğü de buna paralel olarak artış göstermektedir. Coğrafi ortamın hızla değişmesine neden olan büyük baraj projeleri, genel olarak eksik ve hatalı planlamalar sebebiyle arazi potansiyelinin doğru değerlendirilmemesine bağlı olarak felaket boyutunda ciddi sorunların yaşanmasına yol açmakta ve hidro-elektrik projelerine şüpheyle bakılmasına neden olmaktadır (Sever, Coğrafi Açından Bir Araştırma: Çoruh Havzası Enerji Yatırım Projeleri ve Çevresel Etkileri, 2005, s. 14; Bayraktar, 2004, s. 100; Sönmez, 2012, s. 215).

Dünya Barajlar Komisyonu'nun çalışmalarına göre, barajların ekonomik çıktıları genelde büyütülürken, sosyal ve çevresel maliyetleri hiç göz önüne getirilmemekte ya da düşük gösterilmektedir. Sever (2005)' de pek çok ülkede inşa edilen veya inşa edilecek baraj ve HES'lerin yanlış ve eksik plânlamalar sebebiyle coğrafi çevreye olan olumsuz etkilerine dikkat çekmiştir. Özellikle son yıllarda farklı açılardan değişik değerlendirmelere konu olmaya başlayan baraj ve HES'ler; plânlama, kamulaştırma, yeniden yerleştirme, turistik değerleri yok etme, ekolojik dengeyi bozması, ömürlerinin kısa olması ve rantabilite (fayda-masraf) oranlarının düşük olması gibi gerekçelerle çözümü zorlaşan bazı sorunlara yol açmaktadır.

Barajların inşaat aşamasından itibaren sosyo-ekonomik ve kültürel etkileri olumlu ya da olumsuz olarak hissedilmektedir. Yapım aşamasında sualtında kalan arazinin nitelik durumu ve büyüklüğüne göre yapılan kamulaştırmalar iç ya da dış göçlere sebep olmakla birlikte arazinin değeri değişmektedir. Fakat buna karşın yapım aşamasında iş gücü akımı nedeniyle yöresel ekonomi canlılık kazanmakta, özellikle entegre projelerin alt yapı hizmetleri ile sosyal hizmetler (okul, sağlık tesisi vb.) açısından olumlu etkileri olmaktadır. Bunun yanı sıra rekreasyon ve su ürünleri üretimi için bir kaynak ta olan baraj gölleri, yöredeki tabiat ve tarih varlıklarının korunmaması neticesinde kültürel değerlerin kaybına da yol açabilmektedir. (Kadioğlu & Tellioglu, 1996, s. 59). Özellikle medeniyetler diyarı olan ülkemiz gibi ülkelerde bu etkiler daha da belirgin hale gelmektedir. Medeniyetler genelde su havzalarında kurulmuştur. Bu nedenle, her barajın su toplama alanı mutlaka bir medeniyet kalıntısını su altında bırakır. Günümüzde barajlar nedeniyle, birçok yerleşim yeri su altında kalmakta, verimli tarım alanları ortadan kalkmakta, ulaşım sistemleri güzergahları değişmektedir.

Barajların sosyal-kültürel, tarihi ve ekonomik olaylara etkisi yanında jeomorfolojik, biyolojik ve ekolojik etkileri de vardır: Barajların nehir ekosistemleri üzerinde çok büyük etkileri olabilmektedir. Barajlar, su kalitesinin bozulmasından akarsuların su akışındaki dengenin değişmesine, yeraltı suyu seviyesinin azalmasından sazlıkların kurummasına, canlı yaşam sahalarının tehlike altına girmesiyle birçok canlı türünün yok olmasına ve kıyı erozyonuna kadar doğal sistemler üzerine olumsuz etkileri vardır. Üzerinde baraj kurulan akarsular, barajların tortuları dolayısıyla da taşınan besin maddelerini tutmaktadır. Bu nedenle de kıyılarıdaki deltalarına tortu taşıyamadığından deltadaki verimlilik düşmektedir. Bu gibi etkiler, proje aşamalarında tam olarak hesaba katılmadığından ciddi sonuçlar ortaya çıkarmaktadır. Ekosistemler üzerindeki dolaylı etkileriyle de baraj göllerinin, erozyona bağlı olarak planlanan süresinden 50-60 yıl daha kısa sürede dolduğu bilinmektedir (Sever & Ulukalın, Artvin İlinde Yapılan/Yapılmakta Olan Barajlar Hakkında Artvin Halkının Bazı Görüşleri, 2010, s. 69-71).

Barajlardaki suyun bir kısmının buharlaşması, sudaki tuz ve diğer minerallerin oranının artmasına sebep olmaktadır. Ayrıca barajlardaki durgun suyun oksijen alma kapasitesi düştüğünden doğal temizleme kapasitesi de düşmekte ve gölde ötrofikasyon süreci başlamaktadır. Göl su kalitesinde ortaya çıkan değişimler sucul canlı yaşamını da değiştirmektedir.

HES'lerin baraj gölü neticesinde çok sayıda kültürel ve tarihi miras sular altında kalabildiği ve suyun yıkıcı gücü ile yok olma tehlikesi ile karşı karşıya kalmaktadır (Şenlik , 2013, s. 48). Bu tarihi yerleşmelerden biri de UNESCO Dünya Kültür ve Doğa Mirası kriterlerinin çoğuna uygun olan ve çok sayıda medeniyete beşiklik etmiş Antik kent Hasankeyf'tir.

## **2. Amaç, Yöntem ve Materyal**

Yıllardır yapılması gündemde olan ve yapımına başlanan Ilısu Barajı'nın yapımına başlandıktan ve tamamlandıktan sonraki süreç içerisinde olası çevresel ve sosyo-ekonomik etkilerinin Hasankeyf halkının bakış açısı yönüyle sorgulanarak değerlendirilmek istendiği bu çalışmada, literatür araştırmasının ardından, Hasankeyf halkından 212 kişiye Ilısu Barajı'nın Hasankeyf yerleşmesine olası çevresel ve sosyo-ekonomik etkilerinin neler olabileceği ya da oluşmaya başlayan yansımaları hakkında anket soruları yöneltilmiş ve mülakat yapılmıştır. Anket sorulardan alınan cevaplar SPSS programında işlenerek cevaplar değerlendirilmiş, sonuçlar tablolar haline getirilerek ve yorumlamalar yapılmıştır. Yapılan çalışma, fotoğraf, tablo ve grafik gibi görsel öğelerle desteklenmiştir. Tablo verileri, şekiller, saha çalışması sırasında edinilen veriler birleştirilerek çalışmanın metin kısmı oluşturulmuştur.

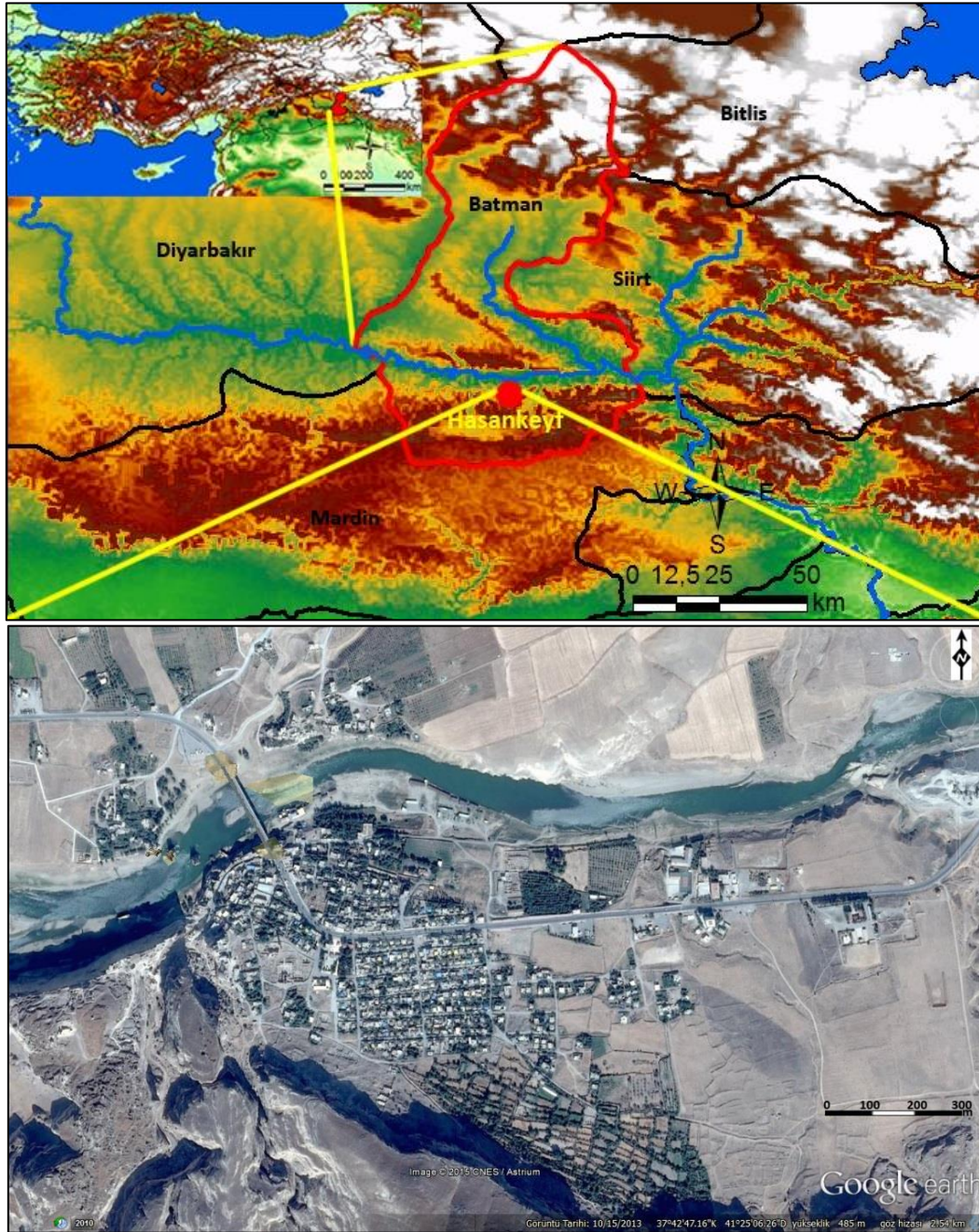
Tarih ve kültürel mirasımız olan Hasankeyf'in sular altında bırakılmadan varlığının devam ettirilmesi gerektiği yönünde birçok sivil toplum kuruluşu ve bilim çevreleri sözlü ya da yazılı olarak dile getirmektedirler. Hasankeyf'in sular altında bırakılmadan Ilısu Barajı'nın nasıl yapılması gerektiği yönünde 2010 yılında OTDÜ İnşaat Mühendisliği'nde Master tez çalışması olarak sunulan Alternatif 5'li sistem Ilısu Barajı Projesi tasarlanmıştır. Dünyada önemli tarihi ve kültürel zenginlik değerlerine sahip yerlerden biri olan Hasankeyf'in sular altında bırakılmadan gerçekleştirilebilmek için planlanan ve hesaplanan Alternatif 5'li Sistem Ilısu Barajı Projesi'nin de göz ardı edilmemesi gerektiğine dikkat çekilmek istenmiştir.

### 3. Hasankeyf'in Coğrafi Özellikleri, Konumu ve Tarihi

Fırat ve Dicle havzaları, coğrafi ortam özelliklerinin avantajıyla en eski medeniyetlerin tarih boyunca kesintisiz olarak buraları kendilerine mesken seçerek yaşamaları ve buraların artan nüfus ve ihtiyaçlar çerçevesinde zamanla değişim ve gelişim gösterdiği verimli topraklara sahip alanlardandır (Benek, 2012, s. 197-198).

GAP sınırları ve İlisu Barajı rezervuar alanı içinde bulunan Hasankeyf; coğrafi yapısı dolayısıyla tarih içinde stratejik açıdan önemini her zaman koruyan, Kuzey Mezopotamya ile Anadolu arasındaki bağlantı noktalarını oluşturan önemli bir merkezdi. Günümüzde Güneydoğu Anadolu Bölgesi sınırlarında yer alan bu antik kent, Batman ilinin doğa ve insan etkileşiminin bütünleştiği özgün küçük bir ilçe merkezidir.

Yukarı Dicle Havzası içerisinde yer alan Diyarbakır Havzası'nın güney sınırındaki dik bir fay aynasının önünde, Dicle Irmağı'nın oluşturduğu bir vadi tabanında yer alan (Arınc, 2013, s. 430) Hasankeyf'i hem coğrafi hem de stratejik açıdan önemli kılan özelliklerinden biri şüphesiz ki Dicle Nehri'nin kıyısında kurulmuş olmasıdır (Mıynat, Bir Ortaçağ Kenti: Hasankeyf, 2008, s. 1; Şekil 1).



Şekil 1. Hasankeyf yerleşmesinin lokasyon haritası.

Hasankeyf yerleşmesi, Batman il merkezine yaklaşık 37 km mesafede yer almaktadır (Hasankeyf Kaymakamlığı, 2014). Güneyinde Mardin-Midyat Eşiği, kuzeyinde önemli petrol yataklarına sahip Raman

Dağları, doğusunda Karakaş Dağı'nın yer aldığı bu yerleşim yeri; derin kanyonlar ile sınırlı; dik kayalıklar ve binlerce mağaradan oluşan bir bölgede yer almaktadır (Çeken , 2005, s. 10).

Dicle ırmağı ve kolları tarafından meydana getirilen vadi ve çevresinde, yarılmış kalker bloklarının yamaçlarında, bazılarında vadi yatağı tabanından başlayan birçok "yapay mağara-konut" tarih boyunca farklı uygarlıklar tarafından barınak olarak kullanılarak insanlar tarafından yaşam koşullarına uygun bir yerleşim oluşturulmuş, sosyal ve ekonomik faaliyetler yakın zamana (2010 yılı) kadar sürdürülmüştür (Doğanay, Hasankeyf Konut-Mağara Yerleşmeleri, 1989, s. 291-292). Nitekim, Hasankeyf yerleşmesindeki mağaraların varlığı bu yerleşmenin M.Ö. dönemlerde kurulduğunun en önemli ispatıdır. Hayati Doğanay tarafından; 1984-1985 eğitim-öğretim yılında Coğrafya Bölümü öğrencileriyle yapmış olduğu coğrafi gezide konut olarak kullanılan 92 adet mağara ve bu mağaralarda yaşayan 400 kadar aile olduğunu belirtilmektedir (Doğanay, Hasankeyf Konut-Mağara Yerleşmeleri, 1989, s. 291,293). Hasankeyf'teki mağaralarda 1970'li yılların başlarına kadar yoğun bir şekilde yaşam devam ederken 1967 yılında 245 sosyal konutun temeli atılarak 1971'de tamamlanmış ve ihtiyaç sahibi ailelere teslim edilmiştir (Doğanay, Hasankeyf Konut-Mağara Yerleşmeleri, 1989, s. 302-303). 2010 yılına kadar mağaralarda birkaç ailenin yaşadığı bilinmektedir. 2010 yılında Hasankeyf Kalesi Girişinde meydana gelen büyük çapta kaya düşmesi sonucunda burada yaşayan yaşlı bir kişinin enkaz altında kalıp yaşamını yitirmesinden ötürü yerleşmede mağara yaşamı kaymakamlık tarafından tamamen sona erdirilmiştir.

İlusu Barajı ve HES'in etki alanı içinde çok sayıda arkeolojik alan bulunmaktadır. Bunlar içinde en önemli olanı Kültür Bakanlığı envanterine kayıtlı olan Hasankeyf'tir (Dicle Üniversitesi Mühendislik Mimarlık Fakültesi İlusu Barajı ve HES Araştırma Komisyonu, 2006, s. 8). Hasankeyf ve çevresinin bulunduğu bölge Asur döneminden itibaren iskân alanı olarak kullanılmış, Urartular da uzun bir süre bu alana egemen olmuşlardır. (Çeken , 2005, s. 10-11). Ancak, günümüzde Japonlar tarafından yapılan höyük kazılarında Hasankeyf çevresinin daha eski tarihlerde iskan gördüğü belirtilmektedir.

Hasankeyf günümüzde tarihinin parlak devirlerindeki ortaçağ kenti olma özelliklerini kaybetmiş olsa da, günümüze kadar ulaşabilmiş belli başlı anıtlarıyla ve şehir dokusuyla, hâlâ görkemini korumaktadır. Geçen yüzyılda başından geçen talihsiz olaylar ve üzerine kurulan modern şehir, içinde yaşayan insan faktörüne dayanmaya çalışan bu kent, baraj suları altında kalması konusunda verilen kararlarla büsbütün kaderiyle baş başa bırakılmış durumdadır. İlk defa 1985'te Oluş ARIK tarafından başlayan kazılarla kurtarılmaya çalışılan kent, ortaya çıkan bilimsel veriler sayesinde son yıllarda ilgiyi üzerine çekmeyi başarmıştır (Çeken , 2005, s. 1).

Hasankeyf şehri kimler tarafından kurulduğu kesin olarak bilinmemektedir. Kasımiye denilen yerde bulunan mağaralardaki resimlere dayanarak bölgenin eski çağlarda iskana uğradığı düşünülmektedir. Ancak Antik dönemden günümüze kadar birçok kültür ve medeniyete ev sahipliği yapmış olan Hasankeyf'in adına ilk olarak Asur yazıtlarından rastlamaktayız (Mıynat, Eyyubi Hanedanlığının Son Kalesi Hasankeyf'in Düşüşü, 2009, s. 63). Hasankeyf ismi, Asurca, İbranice, Süryanice ve Arapça gibi "Arami" dil ailesinde kaya anlamına gelen "kepa, kipas, kefa, kaifa" gibi kelimelerle aynı kökten türemiştir. Romalılar, M.S. 7. yüzyıla kadar süren buralardaki egemenlikleri sırasında, yerleşimin Asurca adını kısmen korumuş ve buraya "Castrum Kepha" (Kaya Kalesi) demişlerdir (Çeken , 2005, s. 10). Romalı tarihçilerin "Kipas", "Cehpa" ya da "Ciphas" adını verdikleri Hasankeyf, İslamiyet Döneminde "Kaya Kalesi", "Sarp Kaya" anlamına gelen "Hasın Kayfa" ya da "Hısn-î Keyfa" adını almış ve zamanla bu sözcük Hasankeyf'e dönüşmüştür (T.C.Kalkınma Bakanlığı Güneydoğu Anadolu Projesi Bölge Kalkınma İdaresi Başkanlığı, 2012, s. 134).

M.S. 4. yüzyılda Romalılar ve Sasaniler arasında çekişmelerin yaşandığı bu bölgede Roma İmparatorluğu zamanında çağın iki süper gücü olan İran İmparatorluğu (Sasaniler) ile Romalılar açısından bir ileri karakol durumunda olan Hasankeyf, M.S. 5. yüzyılda Süryani Piskoposluğunun başkenti konumuna gelmiştir (Çeken , 2005, s. 11).

7. yüzyıldan itibaren Müslüman akınlarının başlamasıyla beraber bu topraklar da İslam hakimiyetine girmiştir. İslamiyet döneminde Emeviler, Abbasiler, Hamdaniler ve Mervaniler'in eline geçen Hasankeyf, 1101-1232 tarihleri arasında Artukoğulları'nın "Hıns-ı Keyfa" koluna başkentlik yapmıştır (Çeken , 2005, s. 13). Artuklular zamanında medreseleri, rasathaneleri, darüşşifası ve diğer kurumlarıyla gelişmiş bir yerleşme halini almıştır (Arınç, 2013, s. 430). 1232 yılında Eyyubiler'in hâkimiyetine giren kent 1260 yılında Moğol istilasına uğrayarak tahrip edilmiştir. Moğol istilasından sonra Beylikler arasında durmadan el değiştiren Hasankeyf bu dönemde Eyyubiler, Akkoyunlular, Safaviler ve Osmanlılar arasında çekişmelere sahne olmuş, karmaşa 1516 yılında Osmanlı İmparatorluğunun hakimiyetine kadar süregelmiştir. Osmanlı Döneminde de Hasankeyf doğrudan doğruya Osmanlı idaresi tarafından yönetilen bir idare merkezi özelliğini korumuştur (Çeken , 2005, s. 13).

16. yüzyılın sonlarında Hasankeyf Merkez nüfusunun yaklaşık 10.000'in üzerinde olduğu yazılı kaynaklarda belirtilmektedir (Göyünç, 1991, s. 35,40). Hasankeyf, 1. Dünya Savaşı sırasında terk edilerek

harabeye dönmüş, daha sonra buraya yerleşen köylüler tarafından yerleşim yeri haline getirilmiştir. 1967 yılında mağaralarda yaşayan ailelerin barınması için evler yapılarak, 1990 yılında yapılan bir düzenleme ile Hasankeyf ilçe haline getirilerek Batman'a bağlanmıştır (Dicle Üniversitesi Mühendislik Mimarlık Fakültesi İlisu Barajı ve HES Araştırma Komisyonu, 2006, s. 8).

1926 yılında Mardin İline bağlı Gercüş İlçesinin kurulmasıyla birlikte, Hasankeyf bu İlçeye bağlı bir bucak merkezi iken, 18 Mayıs 1990 tarih ve 3647 sayılı Kanunla Batman'ın il olmasıyla birlikte, Hasankeyf ilçe statüsünü kazanmıştır. İlçe Merkezi Kale ve Bahçelievler Mahallesi olarak iki mahalleden oluşmaktadır. İlçenin 18 köyü ve 7 mezrası bulunmaktadır. Hasankeyf genel nüfusu 1975 ile 1990 yılları arasında artarken 1990 ile 2000 yılları arasında ciddi bir azalma ivmesi göstererek 2000 yılından günümüze kadar sabit olarak azaldığı görülmektedir. Ancak 1990 yılında Batman'ın il, Hasankeyf'in de ilçe olmasıyla ve siyasi nedenlerle köyden kente göç edilmesi, toplam nüfusu ve özellikle ilçe merkez nüfusunu gözle görülür bir şekilde arttırmıştır. Ancak Hasankeyf, ilçe olmaya yaklaştığı ve ilçe olduğu seneler aldığı göç haricinde devamlı göç veren bir grafiğe sahip olmuştur (Hasankeyf Kaymakamlığı, 2014). Nitekim Hasankeyf merkez nüfusu 1975 yılı nüfusu TÜİK verilerine göre 3363; Hasankeyf'in ilçe olduğu 1990 yılındaki nüfusu artarak 4399 kişi olurken, 2000 yılı nüfus sayımında 3669 kişi, 2014 ADNKS verilerine göre nüfus ise önemli miktarda azalarak 3143 kişi olmuştur.

#### 4. İlisu Projesi'nin Genel Özellikleri

GAP'ın temel unsurlarından olan İlisu Projesi, dünyanın en büyük su projelerinden birisidir (Yenigün & Yüzgöl, 22-24 Mart 2013, s. 565-566). İlisu Barajı ve Hidroelektrik Santrali Projesi (İlisu Projesi), 1954 yılında DSİ tarafından Dicle Nehri'nin toprak ve su kaynaklarının geliştirilmesine ilişkin çalışmalar çerçevesinde başlatılmıştır. Barajın planlama ve proje çalışmalarına 1969'da başlanmış, hazırlanan projenin uygulanması 1988 yılında yatırım programına alınmıştır. İlisu Barajı ve HES Projesi'nden; Mardin, Diyarbakır, Batman Siirt, Şırnak il sınırları içerisinde bulunan 108 yerleşim yeri etkilenecektir. Bu yerleşim yerlerinden 45'i yeniden iskana tabi tutulacak, 63 yerleşim yerinde ise bu yerleşmelere ait arazilerin bir kısmı sular altında kalacaktır (T.C. Çevre ve Orman Bakanlığı Devlet Su İşleri Genel Müdürlüğü, 2009, s. 5-21).

İlisu baraj projesi için bir çok yabancı şirketle anlaşma yapılmış olmasına rağmen bu şirketler İlisu Barajı'nın ekolojik, sosyo-kültürel ve çevresel etkilerini ve zararlarını gerekçe göstererek bu anlaşmalardan 7 Temmuz 2009 tarihinde çekilmişlerdir.

Yabancı finans şirketlerinin projeden çekilmesi üzerine hükümetin yerli finans arayışına girmesiyle Türkiye'de bulunan özel bankalardan Garanti ve Akbank ile kamu bankası Halkbank ile olumlu görüşmeler yapılmıştır. Daha sonra özel bankalar tekrar başlayan toplumsal tepkiler neticesinde projeye finansman sağlamaktan vazgeçmişlerdir. Bu durum üzerine hükümet kamu bankası olan Halkbank'tan alınan kredi ile projeyi sürdürmeye devam etmektedir (Nas, 2011, s. 44-48).

İlisu Barajı; Güneydoğu Anadolu Bölgesi'nde, Suriye sınırına yaklaşık 45 km mesafede, Dicle Nehri üzerinde inşa edilecek olup proje tamamlandığında 1200 MW kurulu güç ile yılda ortalama 3833 GWh enerji üretileceği öngörülmektedir. (DSİ, [http://www2.dsi.gov.tr/ilisu\\_projesi.pdf](http://www2.dsi.gov.tr/ilisu_projesi.pdf), 2006, s. 1). İşletmeye alındığında; gövde hacmi açısından (45 milyon m<sup>3</sup>) Türkiye'nin ikinci, kurulu güç ve yıllık enerji üretim kapasitesi bakımından da, Atatürk Barajı, Karakaya Barajı ve Keban Barajı'ndan sonra 4'üncü büyük HES'i olması beklenmektedir. İlisu Barajı; Mardin ve Şırnak il sınırları arasında Dargeçit ilçesinin 15 km doğusunda, Dicle Nehri üzerinde inşa edilmektedir. Temelden yüksekliği 135 m olacak barajın maksimum su kotu 526,82 metre, toplam gövde hacmi 23,7 milyon metreküp, rezervuar hacmi ise 10.6 milyar metreküp olacaktır (İlisu Barajı ve Hidroelektrik Santrali, 2014; Tablo 1).

Tablo 1: İlisu Baraj Projesi ile ilgili teknik veriler

Kurulu Güç	1200 MW
Yıllık Üreteceği Ortalama Enerji	3.833 milyar kWh
Yıllık Üreteceği Güvenilir Enerji	2.459 milyar kWh
Baraj Gölü Maksimum Su Kotu	526 m
Hasankeyf Merkezinde Dicle Nehrinin Mevcut Ort. Su Kotu	463 m
Baraj Gölünün kaplayacağı Alan	331 km <sup>2</sup>
Göl su hacmi	10.5 milyar m <sup>3</sup>
Göl'ün Uzunluğu	135 km
Baraj Gölünün gövde yeri	Dargeçit- Şırnak sınırı
Gövde Genişliği	1780-1820 m
Gövde Yüksekliği	135 m
Baraj yaklaşık Maliyeti	3 milyar \$

Kaynak: TMMOB Mimarlar Odası Diyarbakır Şubesi Diyar Ch Bülten Dergisi (Tüzün, İlisu-Hasankeyf-Enerji, 2010, s. 46).

## 5. Hasankeyf'in Doğal ve Beşeri Kültür Varlıkları

Hasankeyf'te değişik dönemlerde birçok mimari eser yapılmış; ancak deprem, savaş ve ihmaller yüzünden bunların çoğu günümüze ulaşamamıştır. Ulaşabilenler de harabe halindedir. Tarihi süreç içerisinde Hasankeyf yerleşmesinin fiziki yapısını değerlendirdiğimizde üç ana yerleşim yapısı olduğunu söyleyebiliriz. Bunlardan ilk sırayı, yerleşimi Asur dönemine kadar uzanan, 7500 kadar olduğu sanılan ve Hasankeyf'i ünlü yapan insan eliyle şekillendirilmiş mağara tipi konutlar almaktadır. İkincisi Romalıların M.Ö. IV.-II. yüzyıllarda inşa ettiği "Roma Garnizon Kenti" özelliği, Üçüncüsü ise Artuklu ve Eyyubi hâkimiyetine bağlı olarak şekillenen Ortaçağ yerleşimidir. Ortaçağ yerleşimi üç ana yerleşim bölümünden oluşmaktadır. Bunlardan ilki tarihî yapıların çoğunun yer aldığı ve üzerinde günümüzde modern yerleşim bulunan, Aşağı Şehir (Sur İçi) olarak ifade edilen kısımdır. İkincisi kale sınırları içerisinde olan ve "İç Kale" veya "Yukarı Şehir" olarak ifade edilen kısımdır<sup>1</sup>. İç Kale, Dicle nehri kenarında 120 metre yükseklikte yekpare kaya kütleleri üzerine kurulmuştur. Doğal yapısına uygun surları ve görkemli kapılarıyla "Yukarı Şehir" olarak bilinen "İç Kale" 1970'li yıllara kadar kullanılmıştır. Üçüncü yerleşim bölümü ise Dicle Nehri'nin kuzeyinde yer alan "Rabat (Sur Dışı)"tır (Mıynat, Bir Ortaçağ Kenti: Hasankeyf, 2008, s. 154-155). Artuklu döneminde inşa edilen yapıların tahrip edilme ve yıkıma uğratılması neticesinde günümüzde Artuklu yapılarından daha çok Ortaçağ yerleşiminden günümüze ulaşan yapıların çoğunun Eyyubi dönemine ait olduğu görülmektedir.

### 5.1. Mağara Yerleşimleri

Hasankeyf, Dicle Nehri kenarında sarp bir kayalık üzerine kurulmuştur. Kayalara oyulmuş sayıları 7500 civarında olduğu tahmin edilen mağara konutları nedeniyle "Mağaralar Şehri" ya da "Kayalar Kenti" denilmiştir. Mağara konutları Hasankeyf'in yerleşimi açısından olumlu etki oluşturmasına ve buranın eski çağlardan beri cazip bir yerleşim alanı olarak kullanılmasına zemin hazırlamıştır (Foto 1-2). Nitekim Hasankeyf'in bu özelliği, Maximilian Streck gibi araştırmacıların buraya "Mağara Sakinlerinin Payitahtı" yakıştırmaları yapmasına neden olmuştur. Buradaki mağara konutlarının tam olarak ne zamandan beri kullanıldığını söylemek elde edilen bulgularla yeterli değildir (Mıynat, Bir Ortaçağ Kenti: Hasankeyf, 2008, s. 157). Hasankeyf'te binlerce yıldan beri varlığını devam ettiren mağara yerleşimleri, yöre halkı tarafından geçmişten günümüze konut olarak kullanımının yanı sıra dokuma atölyesi, bir ibadethane olarak, bazı kısımları da hayvan barınağı olarak kullanılmıştır (Foto 1-2). Hatta tarihi süreç içinde bir yerleşim alanı durumunda olan bu mağaralara temiz suyun, 200 metre derinliğindeki bir vadiden, sifon benzeri bir sistem yardımıyla borular geçirilerek ulaştırıldığı araştırmalarla da tespit edilmiştir (T.C.Kalkınma Bakanlığı Güneydoğu Anadolu Projesi Bölge Kalkınma İdaresi Başkanlığı, 2012, s. 133).

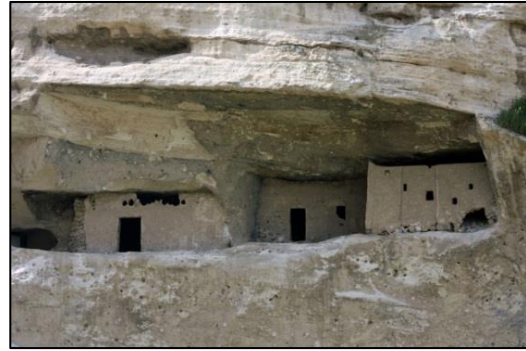


Foto 1-2: Hasankeyf mağara yerleşmelerinden görünümeler.

### 5.2. Roma Garnizon Kenti

Hasankeyf yerleşmesinde Roma Garnizon Kenti dönemi, anıtsal boyutta yapılmış en eski yapıların inşa edilmiş olması yönüyle oldukça önemlidir. Hasankeyf yerleşmesinde günümüze kadar ulaşmış, savunmaya uygun bir yer olan Kalebaşı bölgesine geçilen ilk giriş kapısından, en yukarı kesimdeki garnizon binalarına kadar blok kesme taşlarla Romalıların tarafından M.Ö. IV.-II. yüzyıllarda inşa edilmiş muntazam yapıları bunu kanıtlamaktadır (Abdüsselam Uluçam, 15-17 Nisan 2008; Mıynat, Bir Ortaçağ Kenti: Hasankeyf, 2008, s. 159).

### 5.3. Ortaçağ Yerleşimi

**5.3.1. Aşağı Şehir (Sur İçi):** Günümüzde modern yerleşimin sınırları içerisinde yer alan aşağı şehirde (Sur İçi), Eyyubi dönemine ait Koç Cami ve Medresesi, Sultan Süleyman Cami ve Medresesi, Er-Rızk Cami

<sup>1</sup>Günümüzde burası sit alanı olarak ilan edildiğinden konut alanı olarak kullanılmamaktadır.



ve Medresesi, Kızlar Cami ve Medresesi, Yamaç Külliyesi gibi yapılar; Osmanlı devrine ait bir cami, bir bedesten ve bir çarşı yer almaktadır.

**5.3.2. İç Kale:** Yaklaşık 100 m. yüksekliğinde sarp bir kaya kütesinin zirvesine tesis edilmiş olan Hasankeyf Kalesi olarak ta ifade edilen kale, (T.C.Kalkınma Bakanlığı Güneydoğu Anadolu Projesi Bölge Kalkınma İdaresi Başkanlığı, 2012, s. 135), IV. yüzyılda Roma İmparatorluğu II. Konstantinos (337-361) tarafından yaptırılmıştır.

Yerleşmenin bulunduğu yöre, Roma ile Sasaniler arasında bir mücadele sahası olduğundan Roma İmparatorluğu, Sasani saldırılarına karşı biri Heysem (HatemTa'i) Kalesi, diğeri ise Hasankeyf (Hesna de Cepha) Kalesi olarak iki kale yaptırmıştır. Hasankeyf Kalesi'nin sarp bir kaya kütesinin zirvesinde tesis edilmiş olması sebebiyle tarihi süreçte bu doğal korunaklı yapı, buraya sahip olan güçler tarafından avantajlı şekilde kullanılmıştır.

Orta kesiminde yoğun bir yerleşim alanı görülürken kalenin, su sarnıcının da yer aldığı güneybatı tarafı kutsal alan ve mezarlıklardan meydana gelmektedir. Manzaraya en hâkim noktalarında, hükümdar aileleri için saraylar inşa edilmiş olan kale içinde yaklaşık iki bin civarında ev yer almaktadır.

Kalenin doğu ve güneydoğusundaki vadi içerisinde kayaya oyulmuş ve önünde kuyular olan çok sayıda mağara ev ve dükkan niteliğinde olan mağaralar bulunmaktadır (Mıynat, Bir Ortaçağ Kenti: Hasankeyf, 2008, s. 160-161).

Günümüzde Eyyubi dönemine ait dört kapısı ayakta olan kaleye ulaşılan iki yoldan birincisi kalenin doğusunda, diğeri ise batısında yer almaktadır. Hasankeyf Kalesi'nde kuşatma zamanlarında Dicle Nehri'nden su almak amacıyla nehre inen, yaklaşık olarak iki yüz basamaklı, korunaklı ve kapalı oluşturulmuş, ancak zamanla aşınarak bu özelliğini kaybetmiş, dışarıdan da görülebilen gizli bir yol yer almaktadır (Foto 3).

Doğal yapıya uygun surları ve görkemli kapılarıyla Yukarı Şehir olarak ifade edilen ve 1970'li yıllara kadar kullanılan İç kalede kültür mirası olarak; Eyyubiler'e ait Küçük Saray, Büyük Saray'ın bir bölümü, Artuklular'a ait Ulu Cami'nin alt yapısı, üç adet kale kapısı (Foto 4) ile Şeyh Şerafeddin Türbesi, su künkleri, su sarnıcı ve birçok mezarlık da günümüze ulaşmış önemli yapılardır (Mıynat, Bir Ortaçağ Kenti: Hasankeyf, 2008, s. 162-165).



Foto 3: Kaleden Dicle Nehri'ne inilen basamaklı gizli yol (Günümüzde aşınmayla bu özelliğini kaybetmiştir.)



Foto 4 : Kale Kapıları ve kale yamacından bir görünüm.

### 5.3.3. Rabat (Sur Dışı)

Dicle Nehri'nin kuzey kıyısında bulunan ve Rabat (Sur Dışı) olarak adlandırılan bu yerleşim bölgesinde Artuklu devrinden kalma Hamam, Zeynel Bey Külliyesi'nde yer alan iki adet medrese; Eyyubi devrinden İmam Abdullah Türbe ve Zaviyesi; Akkoyunlu devrinden Zeynel Bey Türbesi; Osmanlı devrinden ise Zeynel Bey Külliyesi içerisinde yer alan bir medrese ve bir kervansaray günümüzde ortaya çıkarılmış önemli kültür miraslarıdır.

## 5.4. Dinî Yapılar

### 5.4.1. Camiler ve Mescitler

Kaledeki Ulu Cami<sup>2</sup>, Sultan Süleyman Camisi<sup>3</sup>, Koç Camisi<sup>4</sup>, Er-Rızk Camisi<sup>5</sup>, Kızlar Camisi<sup>6</sup>, Küçük Mescid<sup>7</sup>, Küçük Cami (Seyyid İbrahimu'l Kevkebî Camisi), Mardinliler (Hasankeyfli'lerin tabiri ile

<sup>2</sup>Kaledeki Ulu Cami: Hasankeyf Kalesi'nin iç kısmında (meydan) yer alan, kesin olmamakla birlikte XII. yüzyılın ortalarında inşa edilen Artuklu dönemi yapılarındandır.

<sup>3</sup>Sultan Süleyman Camisi: Aşağı Şehir (Sur İçi) yerleşim alanının ortalarında, Koç Camisi'nin kuzey batısında yer alan yapının, yapım yılı kesin olarak bilinmemekle birlikte minaresinin doğu cephesindeki kitabeden 1407'de Eyyubi Sultanı Süleyman tarafından yaptırıldığı anlaşılmaktadır (T.C.Kalkınma Bakanlığı Güneydoğu Anadolu Projesi Bölge Kalkınma İdaresi Başkanlığı, 2012, s. 140).

Mardinike) Camisi<sup>8</sup>, Yeni Cami<sup>9</sup>, Yamaç Külliyesi Camisi<sup>10</sup>, el-Hızır veya Hadra Cami ve Zaviyesi gibi cami ve mescitler Hasankeyf'in önemli dini yapılarıdır (Şekil 2).



Şekil 2: Hasankeyf Kültür Varlıkları ve Turizm Haritası.

#### 5.4.2. Kiliseler

Kısır Kilisesi<sup>11</sup>, Şabık Kilisesi<sup>12</sup> ve Deriki Kilisesi<sup>13</sup> gibi yapılar Hasankeyf'in diğer önemli dini yapılarıdır. Bu yapıların varlığı, geçmişte buranın çeşitli dini inanışa sahip medeniyetlere ev sahipliği

Yapı; genel olarak güneyde yan yana iki bölümden oluşmaktadır. Avlunun güneyinde ve güneybatısında türbe, batıda üç eyvanı, kapalı avlusu ve çeşitli büyüklükteki hücreleriyle bir medreseden meydana gelmektedir.

<sup>4</sup>**Koç Camisi:** Aşağı Şehir (Sur İçi) güney kesiminde yer alan Koç Camisi'nin hangi tarihte yapıldığı kesin olarak bilinmemekle birlikte planı ve alçı süslemeleri dolayısıyla XIV. yy. sonları veya XV. yy. başlarında Eyyubiler döneminde inşa edildiği tahmin edilmektedir.

<sup>5</sup>**Er-Rızk Camisi:** Aşağı Şehirde (Sur İçi), Dicle Nehri'nin güney kıyısında, ana kaya kütleleri üzerinde yer almaktadır. Hasankeyf Eyyubi meliki Ebu'l Mefâhir Süleyman tarafından 811/1409 yılında yaptırılmıştır. Avlu ve harim bölümleri büyük ölçüde tahrip olan yapının, Taç kapı ve minaresi anıtsal öğeleri oluşturmaktadır. 1953'te yapılan onarımla kuzey revakın önü, duvarla kapatılarak burası ibadet yeri olarak kullanıma açılmıştır. Caminin kuzeydoğu köşesinde bulunan ve muhteşem görüntüsünün yanı sıra şerefesine çift yolla çıkılması yönüyle burayı ziyaret edenlerin dikkatlerini kendi üzerine çeken kültürel mimarinin önemli öğelerinden biri olan minaresi, yaklaşık 30 m. yüksekliğindedir. Caminin avlusundaki havuz ve içerisindeki kuyu, nehirden buraya su taşıdığını göstermektedir (Mıynat, Bir Ortaçağ Kenti: Hasankeyf, 2008, s. 171).

<sup>6</sup>**Kızlar Camisi:** Aşağı Şehirde (Sur İçi), Sultan Süleyman Camisi'nin doğusunda yer alan yapının yapılış tarihi tam olarak bilinmemekle birlikte, bezemesi ve planıyla XIV. yy. sonu veya XV. yy. başlarında yapıldığı tahmin edilmektedir. Yapının aslen bir anıt mezar olarak yapıldığı tahmin edilmekle birlikte daha sonra bugünkü şekle dönüştürülmüştür. Buradaki türbede yatanların çoğunun bayan olması nedeniyle buraya Kızlar Camisi denmiştir.

<sup>7</sup>**Küçük Cami:** Er-Rızk Camisi'nin güneyinde yer alan bu yapının kitabesinden 923/1517 yılında yapıldığı anlaşılmaktadır. İnşasına Eyyubi döneminde başlanmış olan yapı, 1516 yılında Hasankeyf'in, Osmanlı Devleti hâkimiyetine girmesiyle tamamlanmıştır. Osmanlıların şehirdeki ilk eseri olması yönüyle önemlidir.

<sup>8</sup>**Mardinike Camisi:** Dicle Nehri'nin güney kıyısında, günümüz yerleşim yerinin doğusunda yapılan fakat bugün sadece temelleri mevcut yapı, halk arasında Mardinliler Camisi anlamında "Mardinike Cami" adıyla ifade edilmektedir.

<sup>9</sup>**Yeni Cami:** Bugünkü modern köprü'nün 40-50 m. doğusunda, Dicle Nehri'nin güney kıyısında yer alan caminin yapılış tarihi tam olarak bilinmemektedir. Fakat daha eski bir döneme ait caminin üzerine inşa edildiği bilinmektedir (Yurttaş, Hasankeyf Yapılarının Sanat Tarihimizdeki Yeri (2 cilt), 1991).

<sup>10</sup>**Yamaç Külliyesi Camisi:** Aşağı kentin doğusunda mağaralardan kuzeye doğru uzanan yamaçta bulunmaktadır. Hasankeyf'in Eyyubi döneminde tesis edildiği tahmin edilen bu yapı, cami merkezli bir külliye'dir (Uluçam, Hasankeyf Kazısı 2004, 30 Mayıs-3 Haziran 2005, s. 153).

<sup>11</sup>**Kısır Kilisesi:** Erken Hıristiyan dönemine ait olan yapı, Hasankeyf'in batısında bulunan Tıbbah Tepesi'nde bulunmaktadır (Yurttaş, Hasankeyf Yapılarının Sanat Tarihimizdeki Yeri (2 cilt), 1991, s. 250; Mıynat, Bir Ortaçağ Kenti: Hasankeyf, 2008, s. 177).

yapmış önemli bir merkez olduğunu ortaya koymaktadır. Nitekim Hasankeyf, 451 yılında yapılan Chalcedon (Kadıköy) Konsülüyle bir piskoposluk merkezi olmuştur (Darkot, s. 452). Dolayısıyla bu tarihten sonra Hasankeyf, Hıristiyanlık dünyası için önemli merkezlerden biri olmuştur. Burada çok sayıda kilise olduğu kaynaklarda geçmesine rağmen (Makdisi, 1987, s. 125), bazı kilise kalıntıları üzerine tarih içerisinde başka yapılar inşa edilmiş olabileceğinden, ancak günümüzde Hasankeyf'te sadece üç kilise belirlenmiştir.

### 5.4.3. Türbe ve Zaviyeler

Türbe, zaviye, anıt ve mezarlar şüphesiz ki insan yaşamının dini inanışıyla bağlantılı olduğundan, Hasankeyf'te yaşayan insanlar tarafından büyük önem taşımaktadır. Hasankeyf'in arkeolojik atmosferi dışında bölgede önemli kutsal türbelerin olması her yıl buraya çok sayıda ziyaretçi; hastalığının tedavisi, manevi açıdan iç huzuru sağlamak, kaza ve belalardan korunmak ve çocuğu olmayan ailelerin çocuğunun olması için dilek ve dualarda bulunurlar. (İlisu Çevre Gurubu, 2005, s. 112). Ayrıca Hasankeyf'e gelen ziyaretçiler buranın manevi ve tarihi atmosferinden ötürü kendilerini Hasankeyf'le özdeşleştirerek adeta kendilerini birer Hasankeyfli olarak hissederler.

Zeynel Bey Türbesi<sup>14</sup> (Foto 5a-5b), İmam Abdullah Türbe ve Zaviyesi<sup>15</sup>, Şeyh Şerafeddin Türbesi<sup>16</sup>, Zöhre Hatun Türbesi<sup>17</sup>, Hz. Verkane Türbesi<sup>18</sup> en önemli tarihi ve dini türbelerdendir (Şekil 2). Ancak Hasankeyf'te halk için önemli başka türbeler de vardır.

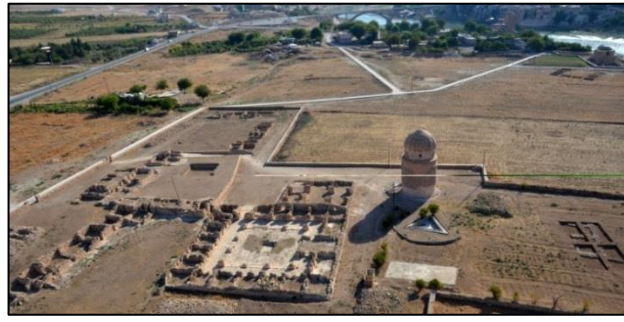


Foto 5a-5b: Zeynel Bey Türbesi'nin yakından ve çevresindeki tarih ve kültürel kalıntılarla birlikte havadan görünümü.

<sup>12</sup>**Şabık Kilisesi:** Yapılışı IV-V. yüzyıllara ait olduğu tahmin edilen ve İslâm hâkimiyeti döneminde de Hıristiyanlarca kullanıldığı sanılan kilise; Hasankeyf'in güneyindeki kayalık tepenin batı ucunda, Şabık mahallesinde yer alan kaya oyularak yapılmış önemli bir kültürel mirastır.

<sup>13</sup>**Deriki Kilisesi:** Mimari kültürel öğeleri dikkate alındığında Bizans yapısı olduğu tahmin edilen kilise (Yurttaş, Hasankeyf Yapılarının Sanat Tarihimizdeki Yeri (2 cilt), 1991, s. 251) Hasankeyf Kalesi'nin doğusundaki vadide yer almaktadır.

<sup>14</sup>**Zeynel Bey Türbesi:** Tarihi Hasankeyf Köprüsü'nün batısında, Dicle Nehri'nin kuzey sahilinde bulunmaktadır. Üzerindeki kitabe, Zeynel Bey adına yapıldığı belirtilmişse de, hangi tarihte yapıldığı belirtilmeyen türbe, Akkoyunlu hükümdarı Uzun Hasan tarafından Osmanlı Devleti ile yaptığı Otlukbeli Savaşı (877/1473)'nda vefat eden oğlu Zeynel Bey için yaptırılmıştır. Silindirik gövdeli türbe, sırlı tuğlalara işlenmiş çini süslemeleri, soğan kubbesi ve kitabesi ile dikkat çekici bir özelliğe sahiptir. Anadolu'da bir başka benzeri bulunmayan ve önemli kültürel miraslarımızdan olan bu eserin benzerleri İran ve Azerbaycan'da bulunmaktadır. Silindirik gövdesi üzerinde turkuaz ve lacivert sırlı tuğla ve kuşaklar oluşturulan türbedeki kuşaklarda "ALLAH, MUHAMMED ve ALİ" isimleri hayranlık verici biçimde yazılmıştır. Önceki yıllarda genel hatlarıyla harap bir halde olan ve mezar odasının örtüsü yıkılmış, kaplama çini levhalar dökülmüş, sanduka ve mezardan hiçbir iz kalmamış vaziyette olan yapı yakın zamanda restore görmüştür. Yapı içeriden sekizgen bir özelliğe sahiptir. Yapı içerisinde bulunan mezar bölümü açılmıştır. Anadolu'da bir başka örneğinin olmaması ve Hasankeyf'te, Akkoyunlu hâkimiyetini gösteren tek eser olması sebebiyle yapıyı oldukça önemli kılmaktadır (Mıynat, Bir Ortaçağ Kenti: Hasankeyf, 2008, s. 182-183; T.C.Kalkınma Bakanlığı Güneydoğu Anadolu Projesi Bölge Kalkınma İdaresi Başkanlığı, 2012, s. 142; Foto 5a-5b).

<sup>15</sup>**İmam Abdullah Türbe ve Zaviyesi:** Bugünkü modern köprü'nün kuzeyinde, Dicle Nehri'nin kuzey kenarında kayalık bir yamaca inşa edilmiştir. Hasankeyf ilk kez 640'ta Hz. Ömer zamanında İslam topraklarına katılmıştır. Hz. Muhammed'in akrabası Cafer'i Tayyar'ın oğlu İmam Abdullah 651'de burada şehit düşmüştür. Hısn-ı Keyfa Vekâyinamesi'nde buranın Hasankeyf Eyyubi meliki el Melikü'l Muvahhid Takıyyeddin Abdullah (647-693/1249-1294) tarafından yaptırıldığı yazılıdır. Takıyyeddin Abdullah'ın Kafur adındaki hizmetçisi, rüyasında İmam Abdullah'ın şehit düştüğü yeri görmüş, bu rüyaya binaen İmam Abdullah türbe ve zaviyesi yaptırılmıştır (Hasankeyf Vekâyinamesi, vrk. 41a.). Üzerindeki kitabe Akkoyunlu Sultan Halil tarafından 878/1474 yılında onarıldığı yazılıdır (Yurttaş, 2002; Mıynat, Bir Ortaçağ Kenti: Hasankeyf, 2008, s. 180). Günümüzde oldukça harap olan yapının esas ögesini türbe oluşturmakta fakat yan tarafında tam olarak hangi amaçla kullanıldığı belirlenememiş bir kule bulunmaktadır. Üzerinde yoğun bir bitkisel bezemenin görüldüğü ahşap kapı kanatları, zaviyenin en dikkat çeken özellikleri arasındadır. Mayıs ayının son haftasına denk gelen Cuma günü her türlü dilekleri gerçekleşmesi için her taraftan insan burayı ziyarete gelerek burada yemek törenleri düzenlenmektedir. Ancak günümüzde eskisi gibi yoğun yapılmamaktadır.

<sup>16</sup>**Şeyh Şerafeddin Türbesi:** Hasankeyf Kalesi'nin içinde Ulu Cami'nin kuzeyinde yer alan türbenin, malzemesi ve duvar örgüsünden Hasankeyf Eyyubi dönemine ait olduğu tahmin edilen kültür mirasıdır (Yurttaş, Hasankeyf Yapılarının Sanat Tarihimizdeki Yeri (2 cilt), 1991, s. 165).

<sup>17</sup>**Zöhre Hatun Türbesi:** Halk buraya "Sine Xatun, Kral Kızı" demektedir. Yerinin de nerede olduğu tam olarak bilinmemektedir. Ancak Hasankeyf halkıyla yaptığımız mülakatlar neticesinde buranın Hasankeyf'in güneydoğusunda Salahiye bahçelerinin olduğu mevkide yüksek tepede bulunduğu anlaşılmaktadır. Böyle bir yapının mevcudiyeti Eyyubi dönemine ait olduğu belediye bahçesinde bulunan kitabe'den anlaşılmaktadır (Yurttaş, Hasankeyf Yapılarının Sanat Tarihimizdeki Yeri (2 cilt), 1991, s. 167).

<sup>18</sup>**Hz. Verkane Türbesi:** Tarihi Hasankeyf Köprüsü ile İmam Abdullah Zaviyesi arasında Dicle Nehri'nin kuzey kıyısında bulunan türbe günümüzde toprak seviyesinin altında kalmıştır.



Foto 6a-6b: Sultan Süleyman Külliyesi ve Koç Camisinin yakından ve yakın çevresindeki tarihi kalıntılarla birlikte havadan fotoğrafı.

Hasankeyf halkından 20 yaş ve üzerinde olan 212 kişiyle yapılan ankette, katılımcılara Hasankeyf'teki kutsal ziyaretler sizin için ne ifade ediyor? sorusu sorulduğunda; katılımların % 57,1'inin verdiği cevap Hasankeyf halkının dini inancını pekiştirdiği yönünde olmuştur (Tablo 2). Bu cevaba göre Hasankeyf halkının dini inançlarını pekiştirmesinin ve dini değerlerine bağlılığının temel nedenlerinden birinin kutsal ziyaret mekanları olduğu anlaşılmaktadır. Katılımcıların %15,6'sı ise kutsal ziyaretlerin Hasankeyflileri çeşitli kötülüklerden koruduklarına, %12,7'si ise Hasankeyf'e bolluk, bereket ve huzurun gelmesine vesile olduklarına inandıklarını belirtmişlerdir. %3,8 oranında bir kesim ise kutsal ziyaret mekanlarının Hasankeyf'i doğal afetlerden koruduklarına inanmaktadır. Hasankeyf halkının genel nabzını ortaya koyan anket sorusuna göre katılımcıların fikirleri genel olarak değerlendirildiğinde katılımcılar içerisinde %89,2 oranında (189 kişi) kutsal ziyaret mekanları için olumlu yönde bir fikir belirterek bu mekanların kutsallığına inanmaktadır. %10,8 oranında kişi ise kutsal ziyaret mekanlarının hiçbir faydasının olmadığı ya da kutsallığının olmadığı yönünde cevap vererek olumsuz fikir belirtmişlerdir (Tablo 2).

Tablo 2: Hasankeyf halkının Hasankeyf'teki kutsal ziyaretlerle ilgili görüşleri.

Hasankeyf'teki kutsal ziyaretler sizin için ne ifade ediyor?	Frekans	Yüzde (%)	Kümülatif Yüzde (%)
Hasankeyf halkının dini inancını pekiştiriyorlar	121	57,1	57,1
Hasankeyf'i doğal afetlerden koruyor	8	3,8	60,8
Hasankeyflileri çeşitli kötülüklerden koruyorlar	33	15,6	76,4
Hasankeyf'e bolluk, bereket ve huzurun gelmesine vesile oluyorlar	27	12,7	89,2
Hasankeyf'e hiçbir faydaları yok	23	10,8	100,0
Toplam	212	100,0	100,0

## 5.5. Medreseler

Türkiye'de tarih ve kültür varlıkları içerisinde önemli yeri alan birçok medrese bulunmaktadır. Bu medreselerden bir kısmı Hasankeyf'te sürdürülen kazı çalışmaları sırasında gün yüzüne çıkarılmıştır. Günümüzde Hasankeyf sınırları içerisinde yer alan önemli kültürel varlıklarımızdan olan medreselerimiz; Artuklu Medresesi (1)<sup>19</sup>, Artuklu Medresesi (2)<sup>20</sup>, Sultan Süleyman Cami Medresesi<sup>21</sup>, Er-Rızk Cami Medresesi<sup>22</sup>(Foto 7), Küçük Cami Medresesi<sup>23</sup>, Şehabiyye Medresesi<sup>24</sup> ve Osmanlı Medresesi'dir.<sup>25</sup>

<sup>19</sup>**Artuklu Medresesi (1):** Zeynel Bey Türbesi'nin sınırları içerisinde bulunan ve 2004 yılı Hasankeyf kazılarında ortaya çıkarılan Artuklu Medresesi I, mimari açıdan farklı zamanlarda yapılmış medrese, imâret, mescit, han ve değişik amaçlı yapılmış sosyal tesislerden meydana gelmiştir. Büyük külliye'deki ilk ortaya çıkarılan medresenin, mimari ve süsleme özellikleri itibarıyla Artuklu döneminde inşa edildiği tespit edilmiştir. Zaman içerisinde büyük bir yıkıma uğrayan yapının, Eyyubi ve Akkoyunlu dönemlerinde yenilediği de belirlenmiştir (Uluçam, Hasankeyf Kazısı 2004, 30 Mayıs-3 Haziran 2005).

<sup>20</sup>**Artuklu Medresesi (2):** 2005 yılı Hasankeyf kazılarında Zeynel Bey Türbesi'nin çevresindeki külliye içerisinde Artuklu dönemine tarihlenen ikinci bir medrese daha gün yüzüne çıkarılmıştır. Bir eyvanla avluya açılan medresenin; teknik, mimari ve malzeme özellikleri ile eyvanda yer alan su sistemi ve eyvan karşısındaki avluda bulunan havuz kurgusu yer almaktadır (Uluçam, Hasankeyf Kazıları 2005, 30 Mayıs-3 Haziran 2006). Hasankeyf kazılarında ortaya çıkarılan Artuklu medreseleri; Hasankeyf'te Artuklu döneminin özelliklerini yansıtmaya yanında dini ve kültürel hayatın varlığını kanıtlayan kültürel çekiciliği yüksek önemli kültür zenginliklerimizdendir.

<sup>21</sup>**Sultan Süleyman Cami Medresesi:** Sultan Süleyman Camisi'nin de içinde yer aldığı yapılar kompleksinin (cami, türbe, avlu ve medrese) batı kanadında bulunmaktadır. Alçı süslemeleri Koç Camisi'ndeki alçı bezemelerine benzerlik göstermektedir. Bu durum medresenin XIV. yüzyılın ilk yarısında yapıldığına işaret etmektedir (Yurttaş, Hasankeyf Yapılarının Sanat Tarihimizdeki Yeri (2 cilt), 1991, s. 181; Foto 6a-6b).

<sup>22</sup>**Er-Rızk Cami Medresesi:** Er-Rızk Cami alanı içerisinde, avlu taç kapısında yer alan kitabede 811/1409 yılında, Hasankeyf Eyyubi meliki Ebu'l Mefâhir Süleyman tarafından yaptırıldığı yazılıdır (Yurttaş, Hasankeyf Yapılarının Sanat Tarihimizdeki Yeri (2 cilt), 1991, s. 182).

<sup>23</sup>**Küçük Cami Medresesi:** Küçük caminin güneyinde külliye'nin en yüksek kesiminde bulunmaktadır. Hasankeyf Eyyubi meliki Ebu'l Mefâhir Süleyman döneminde yaptırıldığı tahmin edilmektedir (Yurttaş, Hasankeyf Yapılarının Sanat Tarihimizdeki Yeri (2 cilt), 1991, s. 183).

<sup>24</sup>**Şehabiyye Medresesi:** Şehabiyye Medresesi'nin yeri henüz tespit edilmemiştir. Ancak tarihi kaynaklardan 750/1349 yılında Hasankeyf Eyyubi Meliki el-Melikü'l Adil Şehabeddin Gazi tarafından yaptırıldığı, Şehabeddin Gazi öldüğünde ise cenazesinin bu

## 5.6. Askerî ve Sivil Yapılar

**5.6.1. Tarihi Hasankeyf Köprüsü:** Geçmişte Hasankeyf'te Dicle nehrinin iki yakasını birleştiren günümüzde ise yıkık halde bulunan ve Ortaçağ'ın en ihtişamlı yapılarından olan köprü Hasankeyf Artuklu hükümdarı Fahreddin Kara Arslan tarafından (510/1116-1117 yılında yaptırılmıştır. Köprü'nün inşa tarzı, Artuklu hükümdarı Timurtaş'ın Batman Suyu üzerinde yaptırdığı Malabadi Köprüsü ile benzer özellikleri olması, köprü'nün üzerinde yer alan usta monogramlarının kaledeki Büyük Saray'daki usta monogramları ile birbirine benzerliği kıyaslandığında, yapının Hasankeyf Artukluları'na ait bir eser olduğu anlaşılmaktadır (Akkurt, 1964). Uzunluğu 100 m.'yi aşan Hasankeyf Köprüsü'nün orta kemer açıklığı 40 m'dir. Toplam yedi ayağının olduğu tespit edilen köprü'nün yapımında moloz taş, kesme taş ve tuğla kullanılmıştır. Yapı XVII. yüzyılın başlarında doğa şartlarına yenilerek kullanılamaz hale gelmiş, o tarihten sonra onarım görmemiştir (Mıynat, Bir Ortaçağ Kenti: Hasankeyf, 2008, s. 188-190; Foto 7).

### 5.6.2. Saraylar

**5.6.2.1. Büyük Saray:** Kazılar sonucu ortaya çıkarılmış ve 2000 m<sup>2</sup>'den daha fazla bir alan üzerine kurulmuştur. Hasankeyf Kalesi'nin kuzeyinde Ulu Camii'nin ise yakınında yer almaktadır. Üzerinde kitabe olmaması nedeniyle yapım tarihi tespit edilememiştir. Ancak yapı karakteri ve mevcut yapı kalıntısı üzerindeki usta monogramları Hasankeyf Köprüsü ile benzerlik göstermesi sebebiyle buranın Artuklu yapısı olduğu tahmin edilmektedir (Mıynat, Bir Ortaçağ Kenti: Hasankeyf, 2008, s. 194; Foto 9).

Büyük Saray'ın girişinin karşısında yer alan dikdörtgen tabanlı kule günümüzde saraydan bağımsız gibi görünse de onun bir parçasıdır. Yapılış amacı tam olarak belirlenemeyen bu yapının bazı kaynaklarda bir "anıt kulesi, gözetleme kulesi, bir yıldırımlik veya zayıf bir ihtimalle Saray Camisi'nin minaresi olabileceği yönünde yorumlar bulunmaktadır (Yuttaş, 2002; Mıynat, Bir Ortaçağ Kenti: Hasankeyf, 2008, s. 194; T.C.Kalkınma Bakanlığı Güneydoğu Anadolu Projesi Bölge Kalkınma İdaresi Başkanlığı, 2012, s. 139).

**5.6.2.2. Güney Burç Sarayı:** Yapımında kullanılan malzemeler yönüyle Büyük Saray'ın ki ile benzerlik gösterdiğinden Artuklu dönemine işaret eden yapı Hasankeyf Kalesi'nin güney yönünde en uç noktasında yer almaktadır (Mıynat, Eyyubi Hanedanlığının Son Kalesi Hasankeyf'in Düşüşü, 2009, s. 195).

**5.6.2.3. Küçük Saray:** Hasankeyf Kalesi'nin kuzeydoğusunda yer alan sarayın Hasankeyf Vekâyinamesi'ndeki kayıttan<sup>26</sup> 729-730/1328-1329 yılları arasında Hasankeyf Eyyubi meliki el-Melikü'l Adil Muciruddin Muhammed döneminde yaptırıldığı tespit edilmiştir (Mıynat, Bir Ortaçağ Kenti: Hasankeyf, 2008, s. 196; Foto 10).

### 5.6.3. Darphane

Hasankeyf kalesinin doğusunda yer alan tepe "Darphane Tepesi" olarak ifade edilmektedir (Foto 12). Tepe, güneyinde uzanan dağdan doğal bir yarıkla ayrılması ve doğal bir korumaya sahip olmasının yanı sıra Hasankeyf'te Artuklu dönemine ait sikkelerin basılmış olması, buraya o dönemde bir darphane inşa edildiğini göstermektedir (Mıynat, Bir Ortaçağ Kenti: Hasankeyf, 2008, s. 196).



Foto 7: Er-Rizk Camii ve Eski Köprüden bir görünüm.



Foto 8: Kale çıkılan merdivenler ve kale kapılarında bir görünüm.

medresenin bahçesine defnedildiği (İlisu Çevre Gurubu, 2005, s. 100b.) bilinmektedir. (Mıynat, Bir Ortaçağ Kenti: Hasankeyf, 2008, s. 187). Dolayısıyla, gelecekte kazıların devam etmesi halinde ortaya çıkarılması muhtemel kültürel varlıklardan birini oluşturmaktadır.

<sup>25</sup>**Osmanlı Medresesi:** 2005 yılı Hasankeyf kazılarında Zeynel Bey Türbesi çevresindeki külliye'nin içinde bir Osmanlı medresesine rastlanmış olup, medresedeki odaların genellikle sonraki dönemlerde yeniden düzenlenerek konut olarak kullanıldığı sonucuna varılmıştır (Mıynat, Bir Ortaçağ Kenti: Hasankeyf, 2008, s. 187).

<sup>26</sup>Hasankeyf Vekâyinamesi, vrk. 40b-41a.



Foto 9: Büyük Saray'dan bir görünüm.



Foto 10: Küçük Saray'dan bir görünüm.

#### 5.6.4. Hamamlar

**5.6.4.1. Artuklu Hamamı:** Tarihî Hasankeyf Köprüsü kalıntılarının kuzey batısında yer alan yapının duvar örgüsü ve malzemesi dikkate alındığında, XIV. yy. sonu ile XV. yy. başlarında inşa edildiği ve Artuklu dönemine ait olduğu Hasankeyf'te yapılan 2005 kazıları sonucunda neticelendirilmiştir. (Mıynat, Bir Ortaçağ Kenti: Hasankeyf, 2008, s. 199; Foto 11).



Foto 11: Dicle Nehri kenarındaki Artuklu Hamamı'ndan bir görünüm



Foto 12: Darphane Tepesi'nden bir görünüm.

**5.6.4.2. Eyyubi Hamamları:** XIII. yüzyıl İslâm müverrihlerinden İbn Şeddad'a göre Hasankeyf'te dört tane hamam bulunmakta bunlardan üçü Es'ad Mahmud el-Lahi Hamamı, Fasil Hamamı, Sultan Hamamı'dır. Bu hamamlar günümüzde tam olarak tespit edilebilmiş değildir. Kazılar neticesinde gün yüzüne çıkarılmayı beklemektedir (İbn Şeddad, Dımaşk 1978, s. 530-532; Mıynat, Bir Ortaçağ Kenti: Hasankeyf, 2008, s. 199).

#### 5.6.5. Hapishane

Hasankeyf'in "İç Kale" veya "Yukarı Şehir" olarak isimlendirilen kesiminde tarihî bir hapisane kalıntısı yer almaktadır. Günümüzde burası gelen turistlerin ziyaretine de açık durumdadır. Yapılan araştırmalarda ve tarihi kaynaklarda XVI. yy. müelliflerinden Şeref Han Bitlisi'nin aktardığı bir anektoda göre zamanında bölgenin ileri gelenlerinden Hasan adında birinin Hasankeyf Kalesi'nde hapsedildiğini belirtilmesi ve XX. yüzyılın ilk çeyreğinde Hasankeyf'e uğrayan Alman seyyah Samuel Guyer'in, Hasankeyf'te Pers dönemine ait bir hapisanenin bulunduğundan da bahsetmesi (Mıynat, Bir Ortaçağ Kenti: Hasankeyf, 2008, s. 196) burada geçmişte tarihi bir hapisanenin varlığını da kanıtlamaktadır.

#### 5.6.6. Yol Geçen Hanı

Aslen Hasankeyf Kalesi'nin altında bir doğal mağara olup halk arasında Yol Geçen Hanı olarak ta bilinmektedir. Ağız Dicle Nehri'ne açılan bu doğal mağara; eskiden su depolamak için sarnıç olarak, çabuk bozulan bazı gıdaları korumak amacıyla da mahzen olarak kullanılmıştır. Kaleye çıkabilmek için de gizli bir yolu bulunan bu devasa mağaranın Dicle Nehri'nin karşı kıyısına gidip gelmek amacıyla salların kullanıldığı devirde bir çeşit iskele görevi yaptığı tahmin edilmektedir (T.C.Kalkınma Bakanlığı Güneydoğu Anadolu Projesi Bölge Kalkınma İdaresi Başkanlığı, 2012, s. 139). Kışın sıcak yazın ise serin olduğundan eskiden beri han olarak bilinen ve dinlenme amaçlı kullanılan bu mağara günümüzde Hasankeyf'in önemli turistik çekiciliklerinden olup cafe-restoran olarak hizmet vermektedir.

## 6. Tartışma ve Bulgular

### 6.1. Ilısu Barajı'nın Hasankeyf'e Olası Çevresel ve Sosyo-Ekonomik Etkileri ve Halkın Bakış Açısı

Ilısu Barajı ve HES Projesi kapsamında Diyarbakır, Batman, Mardin, Siirt, Şırnak il sınırları içerisinde bulunan 108 yerleşim yeri etkilenmektedir. Bu yerleşim yerlerinden 45 yerleşim yeri yeniden iskana tabi tutulacak, 63 yerleşim yerine ait arazilerin ise bir kısmı sular altında kalacaktır.

Çalışmamızda Barajların sosyo-ekonomik ve çevresel etkileri kapsamında Ilısu Barajı'nın Antik dönemden günümüze kadar birçok kültür ve medeniyete ev sahipliği yapmış olan Hasankeyf yerleşmesi üzerindeki sosyo-ekonomik ve çevresel etkilerinin Hasankeyf halkının bakış açısıyla tespit edilmeye çalışıldığı anketin ilk bölümünde ankete katılanların demografik ve sosyo-ekonomik özellikleri incelenmiştir. Buna göre ankete katılan 212 kişinin 120'si erkeklerden 92'si ise kadınlardan oluşmaktadır. Anket yapılan yaş grupları sorulan sorulara daha geçerli cevaplar verilebilmesi açısından 20 ve üstü yaş aralıklarına sahip bireylerden oluşmaktadır. Anket yapılan kişilerin eğitim durumları ile ilgili bir değerlendirme yapıldığında kişilerin görüşlerini daha iyi ifade edebilmesi bakımından %91,5'inin okur-yazar kişilerden oluşmaktadır. Bu grup içerisinde ise çoğunluğunu 110 kişi ile (%51,9) lise mezunu bireyler ve 51 kişi ile (%24,1) yükseköğretim ve fakülte mezunu kişilerden oluşturmaktadır.

Ankete katılanları doğum yerlerine göre değerlendirdiğimizde; 20 yaş üstü rastgele seçilen 212 kişiden 168'i (%79,2)'si Hasankeyf ilçe merkezi doğumlu, 29'u (%13,7'si) Hasankeyf köyleri doğumlu, 15 kişi ise (%7,1'i) tamamen Hasankeyf ilçesi dışından olup, Adana, Amasya, Antalya, Denizli, Diyarbakır, Eskişehir, Giresun, İzmir, Kayseri ve Konya illerindedir.

Öz *Hasankeyfli misiniz?* sorusuna 155 kişi (%73,1) evet, 57 kişi (%26,9) hayır cevabını vermelerine karşılık *Kendinizi Hasankeyfli hissediyor musunuz?* Sorusuna 162 kişi (%73,1) evet, 57 kişi (%23,6) hayır cevabını vermiştir. Buradan Öz Hasankeyfli olmadığı halde ya da Hasankeyf dışından olduğu halde bazı kişilerin kendini Hasankeyfli hissettiği dolayısıyla bu kişilerin Hasankeyf'te kaldıkları süre boyunca Hasankeyf'te olmaktan mutluluk duydukları ve gerek beşeri gerekse doğal güzellikleri yönüyle Hasankeyf'i benimsedikleri anlaşılmaktadır.

Hasankeyfli olmayanlara yönelik olarak *Hasankeyf dışından iseniz Hasankeyf'e gelme nedeniniz nedir?* sorusuna karşılık verilen cevaplarda genellikle tayin, ailemin buraya gelmesi çok eskilere dayanmakta, iş bulmak/geçim sıkıntısı, evlik sebebiyle gibi cevaplar alınmıştır. Bu cevaplar içerisinde tayin nedeniyle gelenler %40,4'ü oluşturmaktadır. Türkiye'de nüfusu az olan ilçe merkezlerinin çoğunluğunda sanayi sektörü gelişme gösterememiştir. Bu nedenle tarımsal faaliyetlerde ön planda olan yerleşmelerde hizmetler sektörüne ait iş kollarında çalışanların sayısı sanayi sektörüne göre daha baskın özelliindedir. Dolayısıyla yönetim merkezi özelliğinden dolayı Hasankeyf'e de çeşitli yerlerden gelenler genellikle tayin olmuş hizmet sektöründe çalışan kişilerdir.

Hasankeyf halkının yaşam standartları ile ilgili sorulardan; *Gelirinizi nereden sağlıyorsunuz?* sorusuna verilen cevaplar değerlendirildiğinde memur maaşı cevabının %25,9 ile en fazla olduğunu görmekteyiz. Verilen diğer cevapları değerlendirdiğimizde ise emekli maaşı, kendi işinin sahibi esnaf, tarla-bahçe işleri, kazı çalışmaları gibi kısa süreli işlerden, geçici mevsimlik işler, hayvancılık, balıkçılık, turizm, eş ya da aile yakınlarının geliri, devlet yardımı (SDYV), kira ve mülk geliri, sakatlık ve yaşlılık maaşı ile herhangi bir gelirim yok çalışmıyorum gibi cevapların verildiği saptanmıştır (Foto 13-14-15-16). Dolayısıyla Hasankeyf'te çoğu küçük kasabalar gibi iş olanakları ve çeşitliliğinin az olduğu görülmektedir.

Anket yapılan kişilerin aylık gelir düzeylerine baktığımızda ise %38,7'sinin 500 TL ve altında %21,2'si ise 501 ile 1000 TL arasında gelire sahiptir. Türkiye'de net asgari ücretin 1000 TL'den az olduğu ve anket yapılan kişilerin rastgele kişilerden olduğu düşünüldüğünde anket yapılan kişilerin Hasankeyf halkının genel gelir düzeylerini yansıttığını ve Hasankeyf'teki yetişkin bireylerin gelir düzeylerinin asgari ücret ve asgari ücretin altında olduğu söylemek mümkündür. Dolayısıyla ailelerin yaşam standartlarının düşük ve geçim şartlarının az olduğu Hasankeyf'te Ilısu Barajı'nın aile geçimlerini nasıl etkileyeceğini sorgulamamız gerekmektedir. Hasankeyf'te kendi işyerinin sahibi esnaf, bağ bahçe sahibi çiftçi, geçimini Hasankeyf'in diğer ekonomik potansiyeli olan kaynaklarla sürdüren sakinler vs. Ilısu Barajı yapıldığında ve Hasankeyf yerleşmesinin bir kısmı sular altında kaldığında ne durumda olacak, işini devam ettirebilecek mi, göç mü edecek; göç ederse gittiği yerde ne gibi sıkıntılar yaşayacak ve gittiği yere adapte olabilecek mi? gibi sorular zihinleri karıştırmaktadır. Anket yapılanlar arasında geçimlerini kira geliriyle sağlayanlar, kiradaki evleri de sular altında kaldığında bu gelirden mahrum olacaklarını belirtmişlerdir. Ayrıca, Hasankeyf sular altında kaldığında kazı çalışmaları, mevsimlik turizm çalışanı gibi kısa süreli işlerden geçimini sağlayanlar bu işlere ne kadar devam edebilecek, bu kişiler başka iş imkanları bulamazlarsa durumları ne olacağını bilememekte ve bu soruna yetkililer tarafından cevap bulunması istenmektedir.

Tablo 3: Gelirinizi nereden sağlıyorsunuz? sorusuna ilişkin görüşlerin dağılımı.

Gelirinizi nereden sağlıyorsunuz?	Frekans	Yüzde (%)	Kümülatif Yüzde (%)
Emekli maaşı	13	6,1	6,1
Memur maaşı	55	25,9	32,1
Kendi işinin sahibi esnaf	19	9,0	41,0
Tarla-bahçe	18	8,5	49,5
Kazı çalışmaları gibi kısa süreli işlerden	7	3,3	52,8
Geçici mevsimlik dönemsel işler	24	11,3	64,2
Hayvancılık	9	4,2	68,4
Balıkçılık	2	0,9	69,3
Turizm	10	4,7	74,1
Eş ya da aile yakınlarının geliri	7	3,3	77,4
Devlet yardımı (SDYV)	1	0,5	77,8
Kira, Mülk Geliri	2	0,9	78,8
Sakatlık, Yaşlılık Maaşı	1	0,5	79,2
Çalışmıyor	44	20,8	100,0
Toplam	212	100,0	100,0



Foto 13: Turistik amaçlı hediyelik eşya dükkanları ve esnaftan bir görünüm.

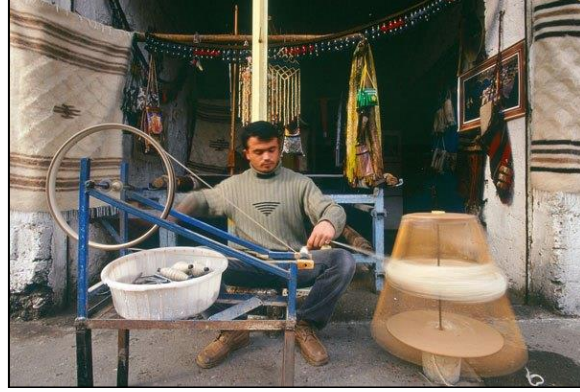


Foto 14: Kilim dokuma atölyelerinden biri.



Foto 15: Turizm açısından önemli bir gelir kaynağı olan Çardak denilen cafe restoranlardan bir görünüm.



Foto 16: Geçiminin balıkçılıkla sağlayan bir Hasankeyf'liden görünüm.

*Oturduğunuz eviniz kira mı?* sorusuna verilen cevaplar değerlendirildiğinde, evet diyenler %47,6 iken, hayır kira değil kendi evimizde oturuyoruz diyenlerin oranı ise %52,4'tür. Bu barajın Hasankeyf'in belli yerlerini sular altında bırakması, insanların doğduğu belki de babasının büyüdüğü atadan kalma evlerin, kişilerin anılarıyla ve evlerin kültürel özellikleriyle birlikte sular altında kalacağından üzüntü duymaktadırlar.

*Oturduğunuz evde kaç kişi yaşıyorsunuz?* sorusuna verilen cevaplarda 1-3 arası kişi %18,4 oranında, 4-6 kişi %39,6 oranında, 7-9 arası kişi %30,7 arasında, 9 kişiden fazla ise %11,3 oranındadır. 1-3 kişi arası ve 4-6 kişi arasında olanlar genellikle çekirdek aileyi oluştururken, 7 ve daha fazla kişinin bir evde oturması (%42) ataerkil aile (geniş aile) yapısına işaret etmektedir. Türkiye'deki aile yapısında ebeveynler imkanları dahilinde evlenen evlatlarını ayrı bir eve yerleştirmektedirler. Fakat Hasankeyf'te gelir kaynaklarının az olması, gelir durumunun yüksek olmaması ve Hasankeyf'in arkeolojik sit alanı olması nedeniyle yeterli sayıda konut yapılamadığından aynı evde akrabaların yaşaması yaygın bir özellik göstermektedir.

*Yaşadığınız evde anne-baba ve kardeşler dışında kimler yaşıyor?* sorusuna 212 kişiden 100 kişi cevap vermiştir. Dolayısıyla ankete katılanlar içerisinde Hasankeyf'te çekirdek aile dışında akrabalarıyla yaşayan aile %47,2 oranında olup geniş aile (ataerkil) oldukça yaygınlık göstermektedir. Ataerkil aile bireyleri olan



bu kişilerden %40'ı anne-baba ve kardeşleri dışında dede-ninesiyle birlikte yaşadıklarını, %37'si amca-yenge ve çocukları ile birlikte yaşadıklarını, %23'ü ise diğer bu kişiler dışındaki diğer akrabaları ile birlikte yaşadıklarını belirtmişlerdir. Çekirdek aile dışındaki akrabalarıyla birlikte yaşayanlara; *Yaşadığınız evde anne-baba ve çocuklardan oluşan çekirdek aile dışında hane sakinlerinin hanede bulunma nedenleri nelerdir?* sorusu yöneltildiğinde bu soruya cevap verenlerin %40'ı anne-baba ya da dede-nine gibi yaşlı aile büyüklerinin bakıma ihtiyaç duymaları olduğunu, %13'ü ekonomik koşulların zorluğu nedeniyle çekirdek aile bireyleri dışındaki akrabalarıyla yaşadıklarını, %31'i ise Hasankeyf'in sit alanı olması nedeniyle imara izin verilmediğini, %16'sı ise bunların dışında geçmişten gelen gelenekler gibi diğer nedenleri belirtmişlerdir.

Hasankeyf'in sit alanı olması nedeniyle imara izin verilmemesi sonucunda yeni konutlar yapılmaması evlerdeki birey sayısında yoğunluk oluşturmuştur. Dolayısıyla yeni evlenen ve çocuklu evliler dahi akrabalarıyla yaşamaya mecbur edilmiştir. Nitekim çok geç kalınmış olmakla birlikte, yerel yönetimler tarafından Hasankeyf mücavir alanı genişletilerek sit alanı içerisinde olmayan yerlerin imara açılması böyle bir mecburiyeti ortadan kaldıracak bir çözüm olabilirdi.

İnsanların uzun zaman yaşadıkları yerler ya da doğdukları yerlere bağlılığı bilinen bir gerçektir. Bu bağlılık genellikle sosyal ve kültürel niteliktedir. İnsanlar için yıllarca yaşadıkları yerler ya da çevreler alışkanlıklar kazandırdığı için bu yaşadıkları yerlerden, dolayısıyla alışkanlıklarından ve eş-dost-arkadaştan vazgeçmek kolay değildir. Bundan dolayı *Sizce şu anda yaşadığınız eski Hasankeyf yerleşmesinin cazip olmasının sebepleri nelerdir?* sorusuna karşılık ankete katılanlar içerisinde *Burası doğup büyüdüğüm yer* cevabını verenler %51,9 oranı ile en fazla grubu oluşturmaktadır (Tablo 4). Sosyal bağlarımız eskiye dayanmakta, kutsal ziyaretlerimiz burada, atalarımızın mezarı burada, yaşadığım evden ayrılamam, tarla-bahçemi terk edemem, nehir kenarında olması, havasının temiz olması gibi maddeler de cevaplar arasında yer almaktadır (Tablo 4). Gerek coğrafi mekan şartları gerekse bu mekanda uzun süre yaşamının ortaya çıkardığı alışkanlıklar ve kazandırdığı davranışlar zaman içerisinde insanların bilinç altına yerleşmekte ve kişiliklerine yansımaktadır. Bu nedenle Hasankeyf yerleşmesinde yaşayan çoğu kişi için yaşam şartları zor olsa da burada mevcut olan doğal ve beşeri güzelliklerin uzun süreçte insan ruhundaki olumlu yansımaları neticesinde kültürel öğeleri ve anıları sahiplenme ve koruma arzusu daha da pekişmektedir. Yıllarca aynı coğrafi mekanda yaşamış olan insanların gerek kültürel gerekse sosyal değerlerinden uzaklaşma ve uzaklaşmanın getirebileceği yalnızlık, ne yapacağını bilememe; bilgi, görgü ve ilgisinin gidebileceği başka yerlerdeki şartlarla veya insanlarla uyumlayacağı ya da yeterli olmayacağı düşüncesi vs. Hasankeyf halkının bulunduğu coğrafi ortama bağlılığına neden olması ve dolayısıyla Hasankeyf'in bu insanlar için cazibesini korumasında öncelikli nedenlerdendir.

Tablo 4: *Yaşadığınız mevcut Hasankeyf yerleşmesinin cazip olmasının sebepleri nelerdir?* sorusuna ilişkin görüşlerin dağılımı.

Sizce şu anda yaşadığınız mevcut Hasankeyf yerleşmesinin cazip olmasının sebepleri nelerdir?	Frekans	Yüzde (%)
Burası doğup büyüdüğüm yer	110	51,9
Kutsal ziyaretlerimiz burada	15	7,1
Atalarımızın mezarı burada	15	7,1
Sosyal bağlarımız eskiye dayanmakta	23	10,8
Yaşadığım evden ayrılamam	7	3,3
Tarla-bahçemi terk edemem	11	5,2
Nehir kenarında olması	9	4,2
Havaasının temiz olması	5	2,4
Diğer	17	8,0
Toplam	212	100,0

*Sizce şu anda yaşadığınız eski Hasankeyf yerleşmesinin sizin için itici sebepleri nelerdir?* sorusuna karşılık olarak; burada iş imkanları kısıtlı, evimizin koşulları kötü, yaşam şartları zor, eğitim ve sağlık koşulları kısıtlı, Hasankeyf'i sevmiyorum, halk arasında geçimsizlik mevcut, kendimi buralı hissetmiyorum gibi cevaplar alınmıştır (Tablo 5). Bu cevaplar aynı zamanda bir yerden başka bir yere olan göçü destekleyen olumsuzluklardır.

Tablo 5: *Sizce şu anda yaşadığınız mevcut Hasankeyf yerleşmesinin sizin için itici sebepleri nelerdir?* sorusuna ilişkin görüşlerin dağılımı.

Sizce şu anda yaşadığınız mevcut Hasankeyf yerleşmesinin sizin için itici sebepleri nelerdir?	Frekans	Yüzde (%)
Burada iş imkanları kısıtlı	89	42,0
Evimizin koşulları kötü	26	12,3
Yaşam şartları zor	27	12,7
Eğitim ve sağlık koşulları kısıtlı	29	13,7
Hasankeyf'i sevmiyorum	17	8,0
Halk arasında geçimsizlik mevcut	8	3,8
Kendimi buralı hissetmiyorum	16	7,5
Toplam	212	100,0

Daha iyi yaşam koşulları ve iş imkanlarının elverişli olduğu yerler insanlar için her zaman cazip noktalar ya da odak noktaları olmuştur. Bu şartların uygun olmadığı mekanlar ise kişilerin yaşadıkları ortamlar bile olsa zamanla çekiciliklerini kaybederler. Bu nedenle olumsuz şartların ağır bastığı yerleşmeler zamanla çekiciliklerini kayb ettikleri gibi bu yerlerden vazgeçme ve göç etme eğilimi baş göstermeye başlar. Hasankeyf yerleşmesi de pek göç almayan aksine imkanların azlığından dolayı nüfus miktarı giderek azalan bir yerleşmedir. Hasankeyf yerleşmesinin olumsuz şartlarının bazı aileler için baskın olması bu ailelerin İlisu projesinin Hasankeyf yerleşmesini sular altında bırakacak olmasına karşı duyarlılığını azaltmaktadır.

*Hasankeyf dışına göç eden akrabalarınız varsa sebepleri nelerdir?* sorusuna cevap verenlerin % 67,8'i işsizlik cevabını vermişlerdir. Hasankeyf yerleşmesinde geçmişten günümüze aileler için en büyük sıkıntı iş olanaklarının yetersiz olması ve yapılan işlerde de kazancın yetersiz olmasıyla birlikte oluşan geçim sıkıntısıdır. Hasankeyf'te geçmişten günümüze göç nedenleri arasında toprak kavgası, aile içi ve aile arası geçimsizlik, aileler arası anlaşmazlıklar (%32,2) gibi sebepler de bulunmaktadır. Çünkü yerleşmede genel olarak aile yapısının kalabalık ailelerden oluşmasıyla birlikte ortaya çıkan geçim sıkıntısı, tarım topraklarının paylaşımında ve komşu aileler arasında sınır tespitleri ya da ihlallerinde de anlaşmazlıklar ve huzursuzluklar oluşturabilmektedir.

Hasankeyf'in, kültürel ve tarihi zenginliklerinin korunması açısından "Gayrimenkul Eski Eserler ve Anıtlar Yüksek Kurulu'nun 14.4.1978 gün ve A-1105 sayılı kararıyla 1. Derece Arkeolojik Sit Alanı ilan edilmiştir.

1978 yılında Hasankeyf yerleşmesinin birinci dereceden arkeolojik sit alanı olarak ilan edilmesiyle, burada herhangi bir yapılanmanın yapılmayacağı ve olduğu gibi korunması öngörülmüştür. 1991 yılında ise Hasankeyf'te 22 adet taşınmaz kültür varlığı tescil edilmiş ve sit sınırları genişletilmiştir (Gümüş, Dalkılıç, & Toprak, Haziran 2006, s. 13).

Ankete katılan kişilere; *Hasankeyf'in eskiden beri sit alanı olması burada yaşayan halkı nasıl etkiliyor?* sorusu yönlendirildiğinde; yeni konut yapımına, yeni ticari alanların oluşturulmasına, turizme yönelik yeni iş yerlerinin oluşturulmasına izin verilmiyor dolayısıyla göçlerden dolayı Hasankeyf'in nüfusu azaldı, Hasankeyf yerleşimi ve ekonomisi yeteri kadar gelişmedi, eğitim ve sağlık hizmetlerinde aksaklıklar yaşandı gibi cevaplar alınmıştır. Özellikle sit alanı ilan edilmesiyle birlikte ortaya çıkan en büyük sorun yeni konut ve ticari alanların yapılmasına izin verilmemesi olmuştur. Hasankeyf'in sit alanı olmasıyla birlikte ortaya çıkan bu durumların giderilmeye çalışılması yönünde Hasankeyf kaymakamlığı ve Hasankeyf belediyesi işbirliği ile mevcut konutların daha kullanışlı hale getirilmesi için ailelere maddi destek olunması ve gerekli görüldüğünde ise bazı konutların restore edilmesi, Hasankeyf belediyesi tarafından mevcut şehir imar planının revizyonu ile mücavir alanı genişletilerek sit alanı içerisinde olmayan yerlerin imara açılması gerekirdi. Verilen cevaplardan da anlaşıldığı üzere, sit alanı olmasıyla birlikte yerel yönetimler Hasankeyf'i ihmal etmişlerdir. Hasankeyf halkı modern şartlardan mahrum edildiğinden mevcut Hasankeyf yerleşmesi aleyhine giderek algıları değişmeye başlamıştır.

Ankete katılanlar içerisinde Hasankeyf'in çekici ve itici yönlerini değerlendirdikten sonra *Hasankeyf'in sular altında kalmasını istiyor musunuz?* sorusu değerlendirildiğinde bu soruya katılımcıların %70,3'ü hayır cevabını verirken, % 29,7'si evet cevabını vermiştir (Tablo 6). Bu durum Hasankeyf halkı için Hasankeyf'in çekici yönlerinin itici yönlerinden ağır basmakta olduğunu ortaya çıkarmaktadır.

Tablo 6: *Hasankeyf'in sular altında kalmasını istiyor musunuz?* sorusuna ilişkin görüşlerin dağılımı.

Hasankeyf'in sular altında kalmasını istiyor musunuz?	Frekans	Yüzde (%)
Evet	63	29,7
Hayır	149	70,3
Toplam	212	100,0

*Hasankeyf sular altında kaldıktan sonra ne işle meşgul olmayı düşünüyorsunuz ya da gelirinizi nereden sağlamayı düşünüyorsunuz?* sorusuna verilen cevapların %10,8'i emekli, %22,6'sı memur, %6,6'sı esnaf, %4,7'si çiftçilik-hayvancılık, %5,7'si turizm, %1,4'ü mevsimlik işçi, %1,9'u günübirlik geçici işçilik olmuştur (Tablo 7). Bunların dışında diğer işler %7,1 oranında iken, fikrim yok cevabının verenlerin oranının %39,2 olması dikkat çekicidir (Tablo 7). Çünkü bu oran Hasankeyf halkının önemli bir kısmının Hasankeyf'in sular altında kalması durumunda ne yapacağını bilememesiyle birlikte ortaya çıkacak çaresizliğinin habercisidir. Bu da yetkililerin Hasankeyf halkına baraj sonrası ne olacağı konusunda yeterli bilgi vermediğini ortaya koymaktadır.

Hasankeyf halkı, Hasankeyf yerleşmesinin sular altında kalıp Hasankeyf'in yeni yerleşmesine taşınıldığında refah düzeylerinde olumlu bir etki olma durumlarında genellikle artış olmayacağını hatta azalışın olacağı kanaatindedir. Nitekim *Hasankeyf sular altında kaldıktan sonra refah düzeyinizin nasıl olacağını düşünüyorsunuz?* Sorusuna karşılık verilen cevaplarda %32,1 oranında değişmez, %25,9 oranında ise azalır cevabı alınmıştır. Değişmez ve azalır cevabını verenler yarından fazla olup %58 civarındadır. Diğer kişiler ise

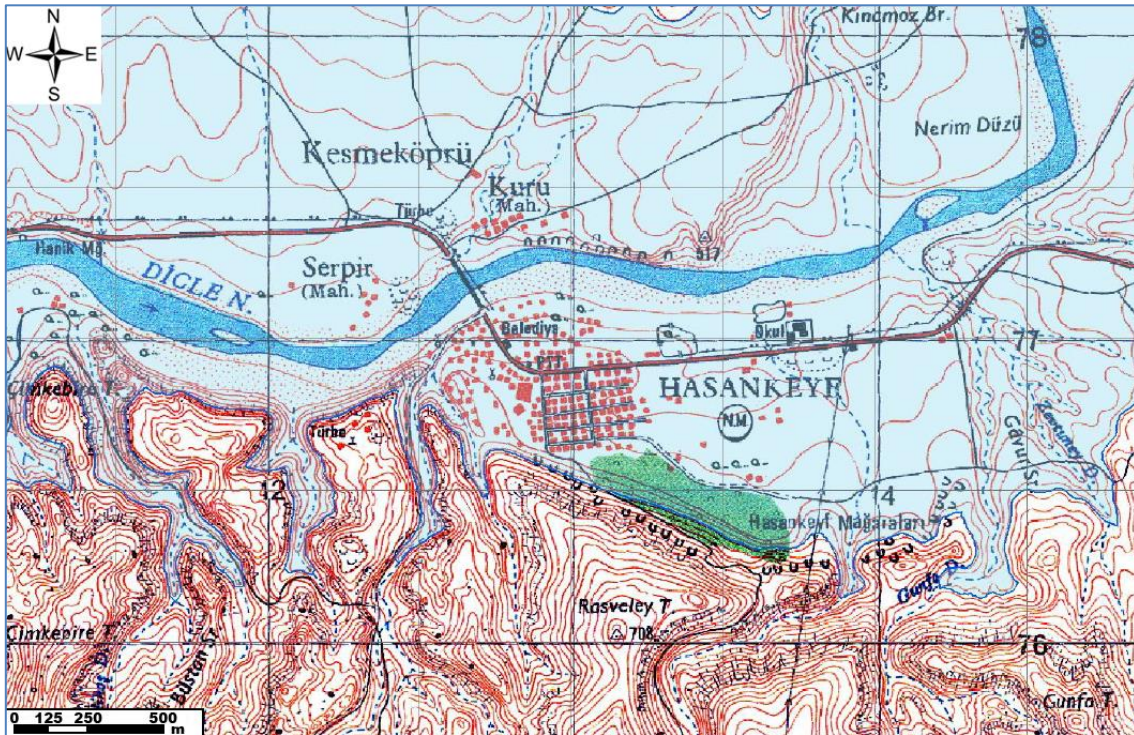
%4,7 oranında artar yanıtını verirken %37 civarında kişi ise bu konuda her hangi bir fikri olmadığını belirtmiştir.

Tablo 7. *Hasankeyf sular altında kaldıktan sonra ne işle meşgul olmayı düşünüyorsunuz ya da gelirinizi nereden sağlamayı düşünüyorsunuz?* sorusuna ilişkin görüşlerin dağılımı.

Hasankeyf sular altında kaldıktan sonra ne işle meşgul olmayı düşünüyorsunuz ya da gelirinizi nereden sağlamayı düşünüyorsunuz?	Frekans	Yüzde (%)
Emekli	23	10,8
Memur	48	22,6
Esnaf	14	6,6
Çiftçilik-Hayvancılık	10	4,7
Mevsimlik işçi	3	1,4
Günübirlik geçici işçi	4	1,9
Turizm	12	5,7
Fikrim yok	83	39,2
Diğer	15	7,1
Toplam	212	100,0

Türkiye'nin tarihi, kültürel ve doğal zenginlikleri bakımından önemli yerlerinden biri olan Hasankeyf ve Dicle Vadisi'nde tarihe ışık tutan çok sayıda kültürel miras bulunmakta, bunların yanı sıra dünyada ve Türkiye'de ender görülen canlı ve bitki türleri yer almaktadır (Nas, 2011, s. 3); (Özyurt, 2006). Hasankeyf'in kültürel ve tarihi zenginliklerinin korunması amacıyla "Gayrimenkul Eski Eserler ve Anıtlar Yüksek Kurulu'nun 14.4.1978 gün ve A-1105 sayılı kararıyla 1. Derece Arkeolojik Sit Alanı ilan edilmiştir. Fakat HES'lerle kültürel, tarihsel ve çevresel tahribata maruz kalma ihtimali çok yüksektir.

Bir yerde baraj yapılacağı kararı verildiğinden itibaren baraj inşaatı öncesi ve sonrasında çevresel, sosyo-ekonomik ve kültürel etkilerinin olumlu ya da olumsuz olarak hissedildiği bilinen bir gerçektir. *Mevcut İhsu Barajı Projesi tamamlandıktan sonra ne gibi olumsuz durumlar ortaya çıkacak?* sorusuna karşılık 212 kişiden 114'ü yani yarıdan fazlası (%53,8) Hasankeyf'in tarihi ve kültürel varlıkları sular altında kalacak yanıtını vermişlerdir. Çok eski bir yerleşme olan Hasankeyf'teki mağaralar, Medreseler (Artuklu Medresesi 1, Artuklu Medresesi 2, Sultan Süleyman Cami Medresesi, Er-Rızk Cami Medresesi, Küçük Cami Medresesi, Şehabiyye Medresesi, Osmanlı Medresesi), Türbe ve Zaviyeler (Zeynel Bey Türbesi, Şeyh Şerafeddin Türbesi, Zöhre Hatun Türbesi, Hz. Verkanе Türbesi, İmam Abdullah Türbe ve Zaviyesi), Kiliseler (Kısır Kilisesi, Şabık Kilisesi ve Deriki Kilisesi), Aşağı Şehir (Sur İçi), Tarihi Hamamlar (Artuklu Hamamı, Eyyubi Hamamları), Yol Geçen Hanı, Tarihi Hasankeyf Köprüsü, Tarihi Çarşılar gibi kültür mirasları sular altında kalacaktır (Şekil 3, Şekil 4). Yörenin tarihine ışık tutan ve kültürünü simgeleyen tarihi ve kültürel varlıklarının sular altında kalmadan önce kurtarılmalari yönünde projeler yapılmalı ya da mevcut projeler hayata geçirilmelidir.



Şekil 3: Hasankeyf Baraj suları altında kaldıktan sonraki gelecekteki durumun topografya haritası. (Kaynak: İhsu Konsorsiyumu İhsu ve yeniden yerleşim eylem planı final raporu).



Şekil 4: Hasankeyf Baraj suları altında kaldıktan sonraki gelecekteki durum. (Kaynak: İlısu Konsorsiyomu İlısu ve yeniden yerleşim eylem planı final raporu).

Barajın Hasankeyf yerleşmesine ne gibi olumsuz etkileri olacağı ile ilgili soruya verilen diğer cevaplar ise; zorunlu göç ortaya çıkacak, Hasankeyf'ten gerçekleşen göçlerden dolayı yerleşilen yerlerde aileler sosyal uyumsuzluk yaşayacak, sosyal dayanışma bağları zayıflayacak, aile ve akrabalar arasında toprak paylaşımı konusunda kavgalar yaşanacak, gıda yetersizliği yaşanacak, hastalık ve ölümler artacak, toprakları olanlar zenginleşirken toprağı olmayanlar daha da yoksullaşacak, konut sorunu ortaya çıkacak, ekolojik denge bozulacak, tarımsal faaliyetler giderek azalacak, ekonomik sıkıntı yaşanacak, işsizlik ve yoksulluk artacak, geçim kaynakları yok olacak, tarım topraklarında tuzlanmadan dolayı toprağın verimi azalacak, bazı kuş-balık-sürüngen gibi hayvan türleri ortadan kalkacak gibi olası olumsuz etkilerin olacağı Hasankeyf halkında oluşan intibaldır (Tablo 8).

Tablo 8: Hasankeyf halkının Hasankeyf yerleşmesi baraj altında kaldıktan sonra ne gibi olumsuz durumlar ortaya çıkacak? sorusuna yönelik görüşleri.

Mevcut İlısu Barajı tamamlandıktan sonra ne gibi olumsuz durumlar ortaya çıkacak?	Frekans	Yüzde (%)	Mevcut İlısu Barajı tamamlandıktan sonra ne gibi olumsuz durumlar ortaya çıkacak?	Frekans	Yüzde (%)
Hasankeyf'in tarihi ve kültürel varlıkları sular altında kalacak	114	53,8	Ekolojik denge bozulacak	3	1,4
Zorunlu göç ortaya çıkacak	24	11,3	Tarımsal faaliyetler giderek azalacak	2	0,9
Hasankeyf'ten gerçekleşen göçlerden dolayı yerleşilen yerlerde aileler sosyal uyumsuzluk yaşayacak	18	8,5	Ekonomik sıkıntı yaşanacak	1	0,5
Sosyal dayanışma bağları zayıflayacak	3	1,4	İşsizlik ve yoksulluk artacak	2	0,9
Aile ve akrabalar arasında toprak paylaşımı konusunda kavgalar yaşanacak	9	4,2	Geçim kaynakları yok olacak	1	0,5
Gıda yetersizliği yaşanacak	4	1,9	Tarım topraklarında tuzlanmadan dolayı toprağın verimi azalacak	1	0,5
Hastalık ve ölümler artacak	3	1,4	Bazı kuş, balık, sürüngen gibi hayvan türleri ortadan kalkacak	3	1,4
Toprakları olanlar zenginleşirken toprağı olmayanlar daha da yoksullaşacak	9	4,2	Diğer	11	5,2
Konut sorunu ortaya çıkacak	4	1,9	Toplam	212	100,0

Barajlar ile su kütlesine ve suyun doğal akışına müdahale öncelikle yöredeki insanların yaşam alanını etkilemektedir. Dünya'nın birçok yerinde barajlar ile yerleşmeler su altında kalmış ve buralarda yaşayan insanlar da göç etmek mecburiyetinde kalmışlardır. Ancak uzun süredir aynı coğrafi ortamda yaşamlarını devam ettiren ve bu uzun sürenin ortaya çıkardığı alışkanlıklar, davranışlar ve yaşam tarzından kopmak insanlar için oldukça zordur. Bu nedenle daha öncede bahsedildiği üzere Hasankeyf halkı için de yıllarca aynı coğrafi mekanda yaşamış olan insanların gerek kültürel gerekse sosyal değerlerinden

uzaklaşmanın getirebileceği yalnızlığın yanı sıra sosyal dayanışma bağları zamanla zayıflayacak, göç edilen yerlerde aileler sosyal uyumsuzluklar yaşayacaklardır.

Baraj yapım aşamasında sualtında kalan arazinin nitelik durumu ve büyüklüğüne göre yapılan kamulaştırma çalışmaları sonucunda arazinin değeri değişmektedir. Baraj inşaatı için kamulaştırma neticesinde arazisinden yüksek fiyat ve para beklentisinde olan kişiler de mevcuttur. Nitekim Hasankeyf'te yaşayan ve arazisi değerlendirilen aile ve akrabalar arasında gerek baraj yapımından önce gerekse baraj ile bir kısım toprakların sular altında kalması nedeniyle toprak paylaşımı konusunda kavgalar yaşanması, uzun yıllardan beri mülkiyeti kullanan ve işleten ile mülkiyetin kanuni sahibi arasında çatışmaların yaşanması barajın olumsuz etkileri içerisinde olduğu söylenebilir.

Ilısu Baraj Gölü'nün altında kalacak olan arazinin %30'u yani 11 bin hektarı verimli tarım arazisi durumundadır. Baraj gölü, çevredeki yeraltı suları seviyesinin yükselmesine hem göl hem de yeraltı sularının kirlenmesine, buharlaşma ve nem oranının yükselmesine sebep teşkil edecektir. Baraj gölü ve yeraltı su seviyesinin yükselmesi, çevredeki termal su kaynaklarına olumsuz yönde etki edecektir. Aynı zamanda baraj gölü ile su seviyesine bağlı olarak yüze yakın yeraltı su kaynaklarının yön değiştirmesi ve kalitesinin düşmesi tehlikesi de bulunmaktadır. Yüze yakın su kaynaklarında yön değiştirme ve kirlenme boyutundaki değişimlerin yanı sıra evsel ve sanayi suyu atıkları ile sulamadan dönen sular baraj gölü su kalitesine olumsuz olarak etki edeceğinden içme suyunu bu tür kaynaklardan temin eden yerleşim birimlerinde içme ve kullanma suyu bakımından ciddi risk oluşturması beklenmektedir. (Dicle Üniversitesi Mühendislik Mimarlık Fakültesi Ilısu Barajı ve HES Araştırma Komisyonu, 2006, s. 4-6).

Ilısu baraj gölünde su kalitesinin düşmesi ve buna bağlı olarak da nem oranının hissedilir şekilde artması sonucunda (tropikal) hastalıklar yaygınlaşabileme ihtimali bulunmaktadır. Nitekim yapılan anket çalışmasında *Ilısu Barajı tamamlandıktan sonra ne gibi olumsuz durumlar ortaya çıkacak?* sorusuna Hasankeyf halkından cevap olarak hastalık ve ölümler artacak yanıtı da bulunmaktadır (Tablo 8). Gerçekten de bu koşullarda baraj gölü çevresinde bulunan Hasankeyf gibi yerleşmelerde yaşayacak halk için son derece tehlikeli bir durum ortaya çıkması muhtemeldir.

Baraj gölünün, gerek biyolojik gerekse kimyasal atık suların aktığı kıyı kesimlerinde de suyun zaman zaman geri çekilmesiyle birçok tehlikeli hastalık taşıyabilecek böcek ve sivrisinek ortaya çıkmasına sebep olacağı bunun akabinde de Hepatit A, Salmonella, Para-Tifo, Amipli Dizanteri gibi enfeksiyonel ve bulaşıcı hastalıkların da bir kaç yılda yaygınlaşacağı tahmin edilmektedir (Barajlar: Isınan Dünyada Yanlış Bir Seçim, 2010, s. 56-57). Bu da özellikle kirlenen nehirlerden ya da barajlardan su kullanan insanlar ve o civardaki yerleşim yerleri için hayati tehdit unsuru oluşturabilir.

Baraj göllerinde, baraj gölünün üzerinde yer aldığı kara parçasının da etkisiyle su kalitesi fiziksel, kimyasal ve biyolojik olarak değişmektedir. Zamanla çevre kentlerin atık sularının yeraltı suları yolu ile baraj suyuna karışması, baraj gölünde toprak ve kilin bir tortu oluşturması Ilısu baraj gölü su kalitesinde düşüşe sebep olabilir. Bu nedenle Dicle üzerinde balık çeşit ve sayılarında ciddi azalmalar görülecek dolayısıyla balıklar zamanla tamamen tükenme noktasına gelerek yok olabilir. Bu olumsuz durumdan Hasankeyf yerleşimi çevresi de etkilenerek balıkçılıktan geçim olanağı ortadan kalkabilir. Hasankeyf'te balıkçılıkla geçimini sağlayan aileler balıkçılık dışında başka bir iş olanağı bulamazlarsa göç etmek zorunda kalabilirler.

Doğal özelliklerini yitirmeden günümüze ulaşmış nehir ekosistemlerinin en iyi örneklerinden biri olup ve birçok endemik tür için son yaşam alanı olan Hasankeyf'i de içine alan Dicle Vadisi, GAP idaresince Doğal Hayatı Koruma Derneği'ne hazırlatılan GAP Biyo çeşitlilik Araştırma Projesi 2001-2003 Sonuç Raporu'nda korunması gerekli alan olarak belirlenmiştir. Türkiye'nin Önemli Doğa Alanları olarak ilk defa (ÖDA) Yeşil Atlas dergisinin 2003 yılı sayısında yayınlanan ve Doğa Derneği'nin yürüttüğü çalışmaya göre ise Dicle vadisi, biyolojik ve coğrafi farklılıklar açısından dört Önemli Doğa Alanı<sup>27</sup>'nden oluşmaktadır (Doğa Derneği, 2004, s. 1).

Fırat Nehri üzerindeki doğal alanların büyük barajlar nedeniyle yok olmasından sonra, temsiliyet açısından Dicle Nehri'nin biyolojik çeşitlilik önemi daha da artmıştır. Dicle Vadisi, bölgede kalan son bakır nehir ve kanyon ekosistemidir (Doğa Derneği, 2006, s. 474). Burası Akdeniz, bozkır ve yarı çöl yaşam birliklerinin iç içe geçtiği bu birliklere özgü nadir ve hassas canlı türlerine ev sahipliği yapar (Doğa Derneği, 2006, s. 447).

<sup>27</sup>**Önemli Doğa Alanı:** Alan korumada, canlı türlerinin sağlıklı topluluklar oluşturmaları ve yaşam döngülerini devam ettirmeleri için gerekli tüm coğrafyaların doğal özellikleri bozulmadan saklanması esas alınmaktadır. "Önemli Doğa Alanı" (ÖDA) kavramı bu ilkeyi esas alarak doğadaki canlı türlerinin nesillerini sürdürebilmeleri için hassasiyetle korunması gereken coğrafyaları tanımlar. Bu kavram, canlı türleri ve doğal kaynaklarla birlikte yeryüzünün en özel doğal alanlarının korunmasını amaçlamaktadır. ÖDA'ların en güçlü yanı, uluslararası ölçekte önemli olan alanları işaret etmeleridir. Bu alanlar, Conservation International, Bird Life International ve Planlife'in önderliğinde on beş uzman tarafından geliştirilen bilimsel kriterlere göre uluslararası öneme sahip olduğu kanıtlanmış alanlardır.

İlisu barajı alanında balık türlerinin dışında bölgede yaşayan bitki ve hayvan türlerinin yaşam alanları daralacak ya da tamamen yok olacaktır. Bölgede endemik ve nesli tehlike altında olan türler de vardır. Hasankeyf'te yapılan üç farklı araştırma ve Dicle Üniversitesi araştırmacılarından elde edilen bir listeye göre, Hasankeyf çevresinde 266 endemik bitki türü olduğu, bunlardan 66 türün GAP ile sınırlı ve 129 türün Türkiye'de ender olduğu tespit edilmiştir. Sadece Güneydoğu Anadolu Bölgesi'nde bulunduğu tespit edilen 66 türden 44'ü sadece Dicle havzasında olduğu belirlenmiştir (İlisu Çevre Gurubu, 2005, s. 39).

Barındırdığı kültürel ve doğal özellikleri ile uluslararası boyutta önemli bir turizm merkezi olan Hasankeyf çevresi ve nehir ekosistemi doğa fotoğrafçılığı ve kuş gözlemciliği açısından da büyük öneme sahiptir. Hasankeyf ve etrafında 123 kuş türü tespit edilmiş bu türler içerisinde nesli tükenme tehlikesi altında olan küçük kerkenez de bulunmaktadır. Hasankeyf baraj rezervuar alanında yaşamını sürdüren ve Türkiye'de Hasankeyf gibi önemli yaşam alanlarında nadir olarak yaşamını sürdüren bazı kuş, yarasa, çizgili sırtlan ve balık türlerinin yok olacağı tahmin edilmektedir. Bu türler; Tavşancıl (*Hieraaetusfasciatus*), Küçük Akbaba (*Neophronpercnopterus*), Küçük kerkenez (*Falconaumanni*), Gökkuşgun (*Coraciasgarrulus*), Küçük ebabil (*Apusaffinis*), Çizgili sırtlan (*Hyaenahyaena*), yarasalar ve balıklardır (Tablo 9, Foto 17, Foto 18).

Tablo 9: Dicle Nehri Havzasında yapılmakta olan Ilisu Baraj Projesi tarafından tehdit edilen nadir ve hassas canlı türleri.

Tavşancıl ( <i>Hieraaetusfasciatus</i> ) <sup>28</sup>	Büyük kızkuşu ( <i>Vanellusindicus</i> )	Yarasa türleri <sup>29</sup>
Kızıl akbaba ( <i>Gypsfulvus</i> )	Alaca yalıçapkını ( <i>Cerylerudis</i> )	Fırat kaplumbağası ( <i>Rafetuseuphraticus</i> ) <sup>30</sup>
Küçük akbaba ( <i>Neophronpercnopterus</i> ) <sup>31</sup>	Gökkuşgun ( <i>Coraciasgarrulus</i> ) <sup>32</sup>	Balık türleri <sup>33</sup>
Küçük kerkenez ( <i>Falconaumanni</i> ) <sup>34</sup>	Küçük ebabil ( <i>Apusaffinis</i> ) <sup>35</sup>	
Bataklık kırlangıcı ( <i>Glareolapratincola</i> )	Çizgili sırtlan ( <i>Hyaenahyaena</i> ) <sup>36</sup>	

Kaynak: Ilisu Barajı ÇED Raporunun Değerlendirmesi s.5

Dicle Nehri'nin kollarından olan Batman Çayı ile Botan Çayı'nın birleştiği alanın ortasında yer alan Hasankeyf'te üreyen kuş çeşitliliğinin oldukça yüksek olması ve gözlenen 11 yırtıcı kuş türünün varlığı bu kesimde bozulmamış habitatların varlığını kanıtlamaktadır (İlisu Çevre Gurubu, 2005, s. 46-47). Daha önce

<sup>28</sup>**Tavşancıl (*Hieraaetusfasciatus*):** Bu tür, Güçlükonak ve Hasankeyf'te üremektedir. Doğa Derneği araştırmalarına göre; Dicle Nehri'nin kayalıklarında üreyen ve bölgedeki tüm tavşancıl popülasyonu ve Türkiye popülasyonunun % 6'sını oluşturan iki çift tavşancıl, bu projenin üreme alanlarını su altında bırakması sebebiyle geri dönüşsüz yok olacaktır (Doğa Derneği, 2006, s. 27).

<sup>29</sup>**Yarasalar:** Ana nehir boyunca kalkerli jeolojik yapının etkisiyle oluşan kalkerli kayalarda uygun iklimsel özelliğe sahip bulunan birçok mağarada yaşayan ve geleneksel davranışları nedeniyle de eşsiz ve benzersiz olan yarasa kolonileri barajdan dolayı yok olma durumuna gelecektir (Doğa Derneği, 2006, s. 36).

<sup>30</sup> **Fırat kaplumbağası (*Rafetuseuphraticus*):** Tüm dünyada Türkiye'nin güneydoğusundan başlayarak sadece Fırat ve Dicle nehirlerinde yaşamakta ve Dicle Nehri'nin su hattına yakın olan kıyılarındaki kumullarda yuvalamaktadır.

<sup>31</sup>**Küçük akbaba (*Neophronpercnopterus*):** Bu tür; Hasankeyf, Güçlükonak/Taşkonak, Dicle Taşkınlarındaki vadiler boyunca uzanan kayalıklarda üremektedir. Doğa derneği verilerine göre; üreme alanlarının su altında kalması nedeniyle (Hasankeyf yakınlarında bilinen iki yuva ) yok olacaktır (Doğa Derneği, 2006, s. 29).

<sup>32</sup>**Gökkuşgun (*Coraciasgarrulus*):** Tehlike sınıflandırılmasında küresel olarak tehlike altında olan türün, ana üreme alanı Hasankeyf bölgesidir. Hasankeyf'te yer alan bu çekirdek popülasyonun üreme alanları baraj suyu altında kaldığında bu tür tamamen yok olacaktır (Doğa Derneği, 2006, s. 34; Foto 19).

<sup>33</sup>**Balıklar:** Büyük barajların, Dicle ve Fırat nehirlerindeki birçok tatlı su balığı türlerini olumsuz etkilediğini açıkça belirten Kuru (1994, 1996), bunlardan *Glytothorax* türünün baraj inşası neticesinde karşı konulamaz biçimde azalacağını da vurgulamıştır (Kuru, Dicle ve Fırat nehirleri üzerinde kurulacak barajlarla soyu tehlikeye sokulacak balık türleri, 3-5 Eylül 1986; Kuru, Dicle ve Fırat Nehir Sistemlerinde yaşayan balık türleri ve korunma statüleri, 17-20 Eylül 1996). Dolayısıyla birçok balık türü baraj nedeniyle, su derinliğindeki artış ve su sıcaklığındaki azalış ve göç koridorlarının parçalanmasına bağlı olarak, uygun yumurtlama ve yavru yetiştirme alanlarının olmaması nedeniyle yaşayamayacaklardır (Kuru, Dicle ve Fırat Nehir Sistemlerinde yaşayan balık türleri ve korunma statüleri, 17-20 Eylül 1996). Bunun yanı sıra, gölde balıkçılık için baraj gölüne bırakılan yabancı balık türleri de yerli balık türlerinin yok olmasında etken olacaktır (Doğa Derneği, 2006; Kuru, Dicle ve Fırat Nehir Sistemlerinde yaşayan balık türleri ve korunma statüleri, 17-20 Eylül 1996).

<sup>34</sup>**Küçük kerkenez (*Falconaumanni*):** Dicle Taşkınları, Kuzey Mezopotamya, Hasankeyf, Güçlükonak/Taşkonak, Bostancı alanlarında üremektedir. Hasankeyf'teki koloni ve belirtilen diğer alanlarda yer alan küçük kerkenez popülasyonları (bölgedeki üreme alanının % 50'si) üreme alanlarının su altında kalması nedeniyle, geri dönüşsüz yok olacaktır (Doğa Derneği, 2006, s. 30; Foto 18).

<sup>35</sup>**Küçük ebabil (*Apusaffinis*):** Avrupa kıtasında sadece Türkiye'de üreyen ve Dicle Nehri'nin kanyonlarındaki kaya ve mağaralarda sınırlı olan bu türün de Hasankeyf'te bulunan üreme alanlarının su altında kalıp yok olmasıyla Türkiye'de nesli tükenme tehlikesi ile karşı karşıya kalacaktır (Doğa Derneği, 2006, s. 35).

<sup>36</sup>**Çizgili sırtlan (*Hyaenahyaena*):** Çok düşük bir popülasyon yoğunluğuna sahip bu tür, öncelikli olarak Kuzey Mezopotamya Bozkırları, Hasankeyf, Güçlükonak/Taşkonak, Bostancı gibi açık ve kayalık alanlarda yaşamaktadır. Yuva olarak tepelerin aşağısındaki mağara ve oyukları kullandığından dolayı barajın bariyer oluşturmasıyla buraların büyük mesafelerde su altına kalacak olması türün de yok olmasına zemin hazırlayacaktır (Doğa Derneği, 2006, s. 36).

de değindiğimiz üzere Hasankeyf ve çevresindeki dik kayalıklar tavşancıl (*Hieraaetusfasciatus*), küçük akbaba (*Neophronpercnopterus*), kızıl akbaba (*Gypsfulvus*) ve küçük kerkenez (*Falconaumannii*) gibi yırtıcı kuşların bölgedeki en önemli popülasyonlarını barındırmaktadır. Eğimli ve çorak yamaçlar, boz kiraz kuşu (*Emberizacineracea*); sarp yamaçlar, küçük eabil (*Apusaffinis*); nehir kıyısı bitki örtüsü ve kumlu yamaçlar ise Alaca Yalıçapkını (*Cerylerudis*) gibi ender kuşlar için oldukça önemli üreme alanı oluşturmaktadır.

Yukarıda adı geçen bu türlerin çekirdek popülasyonları baraj projesinden önemli derecede olumsuz etkilenecektir. Bu türlerin bir kısmı yuvalama alanlarının sualtında kalması ya da inşaat sonrasında su rejimindeki değişimler nedeniyle tamamen yok olması kuvvetle muhtemeldir. Bu türlerden öncelikli olarak büyük kızkuşu (*Vanellusindicus*) ve Alaca Yalıçapkını (*Cerylerudis*) etkilenecektir. Büyük kızkuşu (*Vanellusindicus*) türünün tüm Avrupa popülasyonunun yüzde 100'ü, Alaca Yalıçapkını (*Cerylerudis*) türünün ise tüm Avrupa popülasyonunun yüzde 20'si Ilısu Projesi'nden olumsuz etkilenecektir (Doğa Derneği, 2006, s. 6).



Foto 17: Hasankeyf çevresinde, küçük kerkenez yuvalarının bulunduğu kanyonlar (Kaynak: Ilısu Barajı ÇED Raporunun Değerlendirmesi s.5).



Foto 18-19: Tehlikede olan kuş türlerinden küçük kerkenez (üstte) ve gökkuzgun (altta).

Dünyada sadece Fırat ve Dicle nehirlerinin kıyılarında yaşayan Fırat Kaplumbağası da baraj nedeniyle tehdit altında olan türlerdendir. Dicle vadisindeki kayalıklar ve dik kanyonlarda yaşayan Yabankeçisi (*Capraeaegagrus*) ve vadilerin aşağı kesimlerindeki mağara ve oyuklarda yaşayan Çizgili Sırtlan (*Hyaenahyaena*) tehdit altında olup öncelikli olarak korunması gerekli memelilerdir. Dicle Vadisi'nin diğer kesimleri gibi Hasankeyf çevresindeki kalkerli mağaralarda yaşayan yarasalar da barajdan olumsuz etkilenecek türlerdendir.

Ilısu Baraj Projesi karada yaşayan canlıları etkilediği gibi aynı zamanda sucul ortamda yaşayan canlıları da etkileyecektir. Dicle ve Fırat nehirlerinde önemli miktarda yaşayan midye ve salyangoz türü suyun temizliğini sağlamaktadır. Baraj gölü sularının fiziksel ve kimyasal yapılarındaki değişimler çok sayıda yumuşakça türünün üremesinde azalmaya sebep olacaktır (Nas, 2011, s. 56).

Barajlar, akarsu koşullarına uyum sağlamış olan bölgenin ekosistemini tahrip etmenin yanı sıra baraj gölünün erozyon, kütle hareketleri ve siltasyon ile 100 yıldan daha az bir sürede hızla dolarak hidroelektrik gücün ve tarımsal sulama potansiyelinin azalmasına ve neticede ekonomik ömrünün kısa sürede bitmesine sebep olmaktadır (Strahler, 2006, s. 557). Ayrıca siltasyon ile baraj gölünde biriken bitkisel atıkların yarattığı metan gazının zehirleyici etkisi bu sorunlardan biridir ve büyük göllerde özellikle bu etkinin daha da arttığı görülmektedir (Tümertekin & Özgüç, 2011, s. 535).

135 m yüksekliğe sahip olacak barajın su tutması, yaklaşık otuz bin hektarlık alan su altında kalacağı anlamına gelmektedir. Bölgede karasal iklim özelliklerinin etkisiyle bozkır bitki örtüsünün varlığı ve erozyonu önlemek için yeterli ağaçlandırma yapılmamış olması, baraj sularının oluşturacağı erozyonun etkisini arttıracığından baraj gölünün toprak ve kil gibi malzemelerle dolması hızlanacaktır. Bu durum da baraj ömrünün planlandığı gibi 325 yıl değil 65-70 yıl ile sınırlı kalacağı anlamına gelmektedir.

Ilısu Baraj Gölü'nün dibinde oluşacak önemli miktardaki kil ve toprak çökelti tabakası baraj ömründe azalmaya sebep olacağı gibi aynı zamanda gölde kirlilikte oluşturacaktır. Bu çökelti tabakada sera gazı etkisi olan metan v.b. olan gazlar oluşacaktır. Devasa büyüklükte olacak Ilısu Baraj Gölü'nün etkisiyle bölgede ıımanlaşma gerçekleşecektir. Dicle Vadisi'nde sınırlı miktarda bulunan meşe ve palamut ormanlarının ise Keban Barajı çevresinde gerçekleştiği gibi zamanla nem oranının artışıyla azalması ve yok olma tehlikesiyle karşı karşıya kalması olası bir durumdur.

Dicle Nehri'nin maksimum yüzey akışı Kasım ve Mayıs ayları arasında gözlenmektedir. Baraj gölünde yıllık 8 ile 10 m arasında olması beklenen seviye değişiminin mevsimsel bataklık, salgın hastalık ve görüntü kirliliğine neden olacağı ön görülmektedir.

İlusu Baraj Gölü, enerjiye en çok ihtiyaç duyulan sabah ve akşam saatlerinde kullanılacak olması baraj gölü su miktarında gün içerisinde büyük farklar ortaya çıkaracaktır. Su miktarındaki bu değişimler nedeniyle günde iki defa, yedi metre yüksekliğinde bir dalga meydana gelerek baraj gövdesinin aşağısında önüne çıkan tüm toprak ve canlıları sürükleyerek öldürebilir. Bu durum bölgenin ekosisteminin temel bileşenleri olan canlı türlerinin yok olması ile ekolojik dengede geri dönüşümü olmayan sonuçlar ortaya çıkarabilir. (Nas, 2011, s. 57-58). Bu sebeple, bu tür projeler uygulanmadan önce bölgede yaşayan canlıların yaşam alanları dikkate alınmalıdır.

İlusu Baraj Projesi'nden etkilenecek diğer yerleşmelerdeki insanlar gibi Hasankeyf yerleşmesinde de maalesef insanların eğitim seviyesi düşüktür. Nitekim yaptığımız anket çalışmasına katılanların %26,5'i yükseköğretim, fakülte ya da daha yüksek tahsilli iken; %65,1'i ilköğretim, ortaokul ya da ilse mezunu, %8,5'i ise okur-yazar değildir. Ayrıca ankete katılanların %47,2'si anne-baba ve kardeşler dışındaki akrabalarla aynı evde oturduklarını ve %42'si oturduğu evde 7 ve daha fazla kişiyle yaşadığını belirtmişlerdir. Bu duruma göre Hasankeyf ve çevresindeki kişilerin eğitim seviyelerinin düşüklüğü, kırsal yaşama uygun tarım ve hayvancılık gibi geçim kaynağı ve aile yapılarının tarım toplumuna uygun birden çok evli çift ve çocuklardan oluşan geniş aileler olduğu araştırmalar sonucunda ortaya çıkan gerçekler olduğu anketimiz sonucunda da anlaşılmıştır. Bu özelliklere ailelerin kent yaşamını tanımama özellikleri de eklendiğinde zorunlu göç ile ortaya çıkacak toplumsal sorunların şiddetli olacağı aşikardır.

Barajla sular altında kalan yerleşim yerlerindeki insanlar zorunlu olarak diğer yerlere ya da kentlere göçmektedirler. Ancak bu yerlere ya da kentlere kontrolsüz göç neticesinde adapte olamayan insanlar birçok sosyal sorunla karşı karşıya kalmaktadırlar. Göç edilen kentler, alt yapı eksiklikleri ve iş imkanlarının yetersizliği sebebiyle göçe yeterince derman olamadığından çarpık kentleşme, yoksullaşma ve kimlik karmaşası gibi sorunlar ortaya çıkarabilmektedir.

GÖÇ-DER'in yapmış olduğu anket verilerine göre barajdan etkilenecek insanların kente göç etmelerinin nedenleri içerisinde; eğitim, ticaret, akraba ziyareti gibi sebepler olsa da öncelikle sağlık ve erzak temini için olduğu yani göçün zorunlu ihtiyaçların karşılanmasına yönelik olduğu tespit edilmiştir. Göç eden bu insanların büyük bir kısmı kent yaşamı ve kültürünü bilmemektedir. Aynı zamanda kentte geçirdikleri zamanı ya hastane ya da alışveriş yaparak geçirmektedirler. Bu durum; kırsal yaşayan insanların kent yaşamı ve kent kültüründen uzak kaldıklarını, yaşam alışkanlıklarının kentle uyuşmadığını ve zorunlu göç ile kentte kültürel ve sosyal sorunlar yaşayabileceklerini, gidilen yerlerde bu sebeplerle yabancılaşma, kültürel çatışma ve kimlik çatışması gibi sorunların yaşanacağını göstermektedir (Nas, 2011, s. 62-64). Göç eden aileler için başka bir olumsuzluk ta göç neticesinde aileler birbirinden uzakta kalacakları için zamanla akrabalık bağları ve sosyal bağlar da zayıflayacaktır. Nitekim yaptığımız ankete göre de Hasankeyf yerleşmesinin sular altında kalmasıyla sosyal bağların zayıflayacağı endişesini taşıyanlar da bulunmaktadır.

Barajın göçe olan etkisini ortaya koymak amacıyla yaptığımız ankette; *Hasankeyf sular altında kaldığında nereye taşınacaksınız ya da göç edeceksiniz?* sorusuna cevap olarak katılımcıların %34,4'ü Hasankeyf yeni yerleşmesine taşınacağını cevabını verirken, %50,9'u iş bulabileceğim ya da akrabalarımın olduğu yerleşmelere, Batman'a veya batıdaki büyük şehirlere göç edeceğim cevabını vermişlerdir (Tablo 10). Hasankeyf'te nüfusun önemli bir kısmı geçimini tarım ve hayvancılık gibi ekonomik faaliyetlerden sağlamaktadır. Bu nüfus göç ettikleri şehirlerde mevcut geçim yöntemlerini sürdürmeyecektir. Eğitim düzeyinin de büyükşehirlerin sosyo-ekonomik sistemine uyum sağlayacak durumda olmaması, bu kişilerin bir kısmının gittikleri yerlerde işsiz nüfusa dahil olmalarına neden olacaktır. Katılımcılardan %14,6'sı henüz nereye göç edeceği ve ne yapacağı hakkında bir fikir sahibi değildir.

Tablo 10: *Hasankeyf halkının Hasankeyf sular altında kaldığında nereye taşınacaksınız ya da göç edeceksiniz?* sorusuna ilişkin görüşlerin dağılımı.

Hasankeyf sular altında kaldığında nereye taşınacaksınız ya da göç edeceksiniz?	Frekans	Yüzde (%)
Hasankeyf'in yeni yerleşmesine taşınacağım	73	34,4
Batman'a göç edeceğim	50	23,6
Büyük bir şehre ya da batı şehirlerine göç edeceğim	20	9,4
Batman dışında iş bulabildiğim farklı bir şehre göç edeceğim	18	8,5
Akrabalarımın olduğu yerleşmelere göç edeceğim	20	9,4
Fikrim yok	31	14,6
Toplam	212	100,0

İlusu Baraj Gölü nedeniyle Hasankeyf yerleşmesi sular altında kaldıktan sonra ne gibi olumlu durumlar ortaya çıkacağına yönelik soru yöneltildiğinde; ankete katılanların yarısından fazlası (%56,1) kamulaştırma parasıyla yatırımlar ve ticaret olumlu etkilenecek, yeni iş alanları yaratılacak, sulama



dolayısıyla çiçek çeşitleri artacak bu da arıcılığa katkı sağlayacak, tarımda modernleşme ile gelir kaynakları artacak cevaplarını vermişlerdir (Tablo 11).

*Hasankeyf yerleşmesi baraj altında kaldıktan sonra ne gibi olumlu durumlar ortaya çıkacak?* sorusuna verilen cevaplar arasında; su sporları gelişecek, turizm gelişecek, tarım ve balıkçılıkta verim artacak, iklim koşullarının ılımanlaşmasıyla yeni tarımsal ürünlerin üretimi gerçekleşecek, turizmden dolayı kültürel etkileşim artacak, seracılık gelişecek, kültür ve turizm festivalleri artacak gibi cevaplar da bulunmaktadır. Bunun yanı sıra ankete katılan içerisinde herhangi bir fikir belirtmeyerek fikrim yok diyenler de bulunmaktadır (Tablo 11).

Tablo 11: Hasankeyf halkının *Hasankeyf yerleşmesi baraj altında kaldıktan sonra ne gibi olumlu durumlar ortaya çıkacak?* sorusuna ilişkin görüşlerin dağılımı.

Hasankeyf yerleşmesi baraj altında kaldıktan sonra ne gibi olumlu durumlar ortaya çıkacak?	Frekans	Yüzde (%)	Kümülatif Yüzde (%)
Sulama dolayısıyla çiçek çeşitleri artacak, bu da arıcılığa katkı sağlayacak	26	12,3	12,3
Tarımda modernleşme ile gelir kaynakları artacak	23	10,8	23,1
Kamulaştırma parasıyla yatırımlar ve ticaret olumlu etkilenecek, yeni iş alanları yaratılacak	70	33,0	56,1
Tarım ve balıkçılıkta verim artacak	11	5,2	61,3
İklim koşullarının ılımanlaşmasıyla yeni tarımsal ürünlerin üretimi gerçekleşecek	9	4,2	65,6
Seracılık gelişecek	3	1,4	67,0
Su sporları gelişecek	15	7,1	74,1
Turizm gelişecek	10	4,7	78,8
Turizmden dolayı kültürel etkileşim artacak	6	2,8	81,6
Kültür ve turizm festivalleri artacak	2	0,9	82,5
Fikrim yok	37	17,5	100,0
Toplam	212	100,0	100,0

Hasankeyf yerleşmesi gibi arkeolojik ve tarihi yapılarıyla ünlü eşi görülmemiş bir görünüm sunan yerleşmelere yaşam veren Dicle Nehri üzerinde başlanan Ilısu barajı tamamlandığında, zaman içerisinde planda ve uygulamada bir değişiklik yapılmaz ise Hasankeyf yerleşmesi sular altında kalacaktır. Peki, Hasankeyf sular altında kaldığında ve Hasankeyf halkı için inşa edilen yeni Hasankeyf yerleşmesine taşınıldığında ne gibi olumlu durumlar ortaya çıkacaktır sorusuna verilen cevapların gerçekleşmesi mümkün mü? Bu durumların bir kısmı gerçekleşse de bir kısmı gerçekleşmeyebilir. Fakat gerek Türkiye gerekse Dünya kültürel mirası için önemli bir yeri olan Hasankeyf'in sular altında kalmasıyla eşi benzeri olmayan bazı kültürel yapıların ya da değerlerin yok olup bundan tarım ya da turizme yönelik olarak gelir sağlanması doğru bir davranış olacak mıdır? Bu durumlar Hasankeyf sular altında kalmadan gerçekleşemez mi? gibi sorular akla getirmektedir. Kültürel mirasın yok edilmesi ya da yıpratılması ile gelir sağlama ya da rant elde etme çabası doğru bir yaklaşım olacak mıdır? Elbette olmayacaktır. Hasankeyf gibi önemli bir kültürel mirasın baraj ile sular altında bırakılacak olması başta geçmişimize, değerlerimize ve geleceğimize saygısızlıktır. Temennimiz önemli bir kültürel miras olan Hasankeyf'in sular altında bırakılmamasıdır.

Arazileri sular altında kalacak arazi sahiplerine ödenen kamulaştırma parasıyla bu kişiler eğer yerinde ve mantıklı yatırımlar gerçekleştirirler ise elbette buradan yeni Hasankeyf yerleşmesine taşınıldığında ticaret olumlu etkilenecek ve yeni iş alanları doğacaktır. Nitekim ankete katılanların %33'ü kamulaştırma parasıyla yatırımlar ve ticaret olumlu etkilenecek ve yeni iş alanları yaratılacak cevabı vermişlerdir. İklim şartlarının ılımanlaşması Hasankeyf çevresinde daha önceden yetiştirme imkanı olmayan ürünlerin üretiminin gerçekleşmesini de sağlayabilir. Ankete katılanlardan %4,2'si de barajın etkisiyle ortaya çıkacak daha ılıman koşullarda yeni tarımsal ürünlerin üretiminin gerçekleştirileceği yönünde görüş belirtmişlerdir. Sulama imkanlarının artması tarımda daha modern şartların oluşmasına katkı sağlayabilir. Yine sulama imkanlarının artması ve daha ılıman koşulların ortaya çıkması çiçek çeşitliliğinin artışına ve arıcılığa katkı sağlayabilmesi bunun yanı sıra seracılığın gelişimi mümkün olabilir. Ankete katılanlar içerisinde de sulamaya bağlı olarak bu durumların gerçekleşebileceği yönündeki kanaate sahip olanlar %30'a yakın bir değer oluşturmaktadır.

Hasankeyf yerleşmesi baraj altında kaldıktan sonra baraj üzerinde su sporlarının gelişeceğini, turizmin gelişeceğini, kültür ve turizm festivallerinin artacağını ve turizmden dolayı kültürel etkileşimin artacağı yönünde fikir belirtenler %15'ten fazladır. Hasankeyf'in sular altında kalmasıyla, ortaya çıkan durumu merak edenler ve Hasankeyf'in yeni yerleşimini görmek isteyen elbette çok fazla kişi olacaktır. Bu kişilerin buradaki durumu merak etmeleri neticesinde görmek istemeleri ve ziyaretleri turizm potansiyeli olarak kullanılacak bir durum oluşturabilir. Fakat Hasankeyf'in sular altında kalacak olması kabullenilmesi çok zor bir durum olduğu gibi sular altında bırakılması sonucu buradaki son durumun merak uyandırması ile buraya ziyaretçilerin gelmesini turizm potansiyeli olarak görmek de kabul edilmesi zor bir durumdur.

Kültürel miras varlıklarının sular altında bırakılması ve yok olması ile oluşacak değişimden rant sağlayacak kişiler muhakkak olacaktır. Hasankeyf'in sular altında bırakılacak olması doğru bir uygulama olmayacağı gibi olası değişimden fırsat sağlamaya çalışmada doğru bir davranış olmayacaktır.

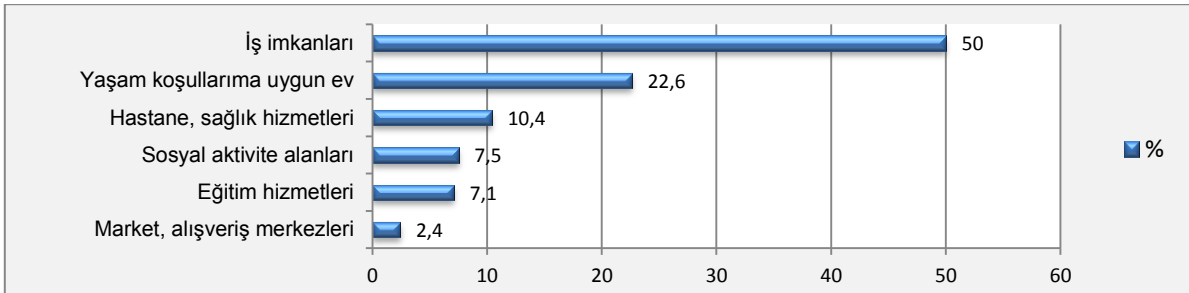
Yerleşim tarihi 12 bin yıl öncesine kadar dayanan ve çok sayıda medeniyete beşiklik yapmış Anti Kent Hasankeyf'te, Ilısu ve HES Projesi çerçevesinde yeniden yerleşime yönelik çalışmalar devam etmektedir. Mevcut Hasankeyf yerleşmesinde halkın sosyal, kültürel, sağlık, eğitim, dini, güvenlik, vs. ihtiyaçlarını karşılayamayan kamu kurum binaları modern bir şekilde ihtiyaca uygun olarak tasarlanıp yeni Hasankeyf yerleşmesinde yeniden inşa edilmektedir. Hasankeyf ilçe merkezindeki konutlar modern hayatın gerekliliğini karşılamadığından Hasankeyf'te yapılması planlanan konutların mevcut Hasankeyf yerleşmesine göre modern tarzda ve çevre düzenlemesi olacak şekilde yapılacaktır. Yapılan yeni konutların ortalama büyüklüğü de mevcut Hasankeyf'te yaşayan hanelerin ortalama hane halkı büyüklüğü dikkate alınarak 135 metrekare olarak belirlenmiştir.

Yeniden yerleşim çalışmaları bünyesinde yeni Hasankeyf yerleşiminde kültürel varlıklar ve buluntuların önemli bir kısmının sergileneceği ve kapalı müze, açık hava müzesi, mesire yerleri, yeşil alanlar, turistik eşya satış alanı, yönetim binası ve ulaşım yolları olan bir tarihi park alanı oluşturulması planlanmıştır.

Yeni Hasankeyf yerleşmesi 294,86 hektar alan ile mevcut Hasankeyf yerleşmesinden (50,82 hektar) daha büyük bir alana kurulacaktır. Ayrıca, yeni yerleşim alanı içerisinde 78,7 hektar ile yeşil alanlara daha fazla yer verilecek ve yeşil alan oranı %27 olacaktır. Fakat buna karşılık, mera ve tarlaları sular altında kalacak Hasankeyf halkının lüks evleri olmasına karşın ekip biçecek tarım topraklarının olmayacağı ve hayvan otlatılacak mera alanlarının azalacak olması, Hasankeyf halkını geçim kaynakları yönünde kaygıya sevk etmektedir. Barajdan dolayı Dicle Vadisi'nde, Hasankeyf halkının büyük bir kesimi gibi tarım ve hayvancılık yaparak geçimini sağlayan yerleşmelerdeki yaklaşık 70 bin kişiyi göç etmek zorunda kalacağı tahmin edilmektedir. Daha öncede bahsedildiği üzere bu durumun göç edilen yerlerde birçok psiko-sosyal problemlere neden olması muhtemeldir.

Ankete katılanlara yöneltilen *Hasankeyf'in yeni yerleşim alanına taşınmak istiyor musunuz?* sorusuna katılımcıların %44,8'i hayır istenmiyorum, %23,6'sı evet istiyorum, %31,6'sı ise kararsızım cevabını vermişlerdir. Katılımcılara, *Hasankeyf'in yeni yerleşim alanında size sunulacak imkanlar hakkında bilgilendirildiniz mi?* sorusu sorulduğunda, %18,9'u yeteri kadar bilgilendirildim cevabını, 38,7'si az bilgilendirildim, %42,5'si ise bilgilendirilmedim cevabını vermişlerdir. *Hasankeyf'in yeni yerleşim alanını gezip gördünüz mü?* sorusuna ise %61,8 oranında evet gezip gördüm cevabına karşılık, %38,2 oranında hayır gezip görmedim cevabını vermişlerdir.

*Hasankeyf'in yeni yerleşmesine taşındığınızda ne gibi imkanlara sahip olmak istersiniz?* sorusu yöneltildiğinde, ankete katılanların verdikleri cevaplar içerisinde; %50,0 oranında iş imkanlarına sahip olmak isterim cevabı verilirken, %22,6 oranında yaşam koşullarına uygun evde yaşamak isterim, %10,4 oranında hastane ve sağlık hizmetleri imkanlarının olmasını isterim, %7,5 oranında sosyal aktivite alanları olmasını isterim; %2,4 oranında market, alışveriş merkezleri olmasını isterim, %7,1 oranında eğitim hizmetleri imkanlarının olmasını isterim cevapları alınmıştır (Şekil 5). Hasankeyf mevcut yerleşmesinde iş imkanlarının kısıtlı olması, aynı evde yaşayan bireylerin %70'den fazlasının aile büyüklüğünün 4-9 kişi arasında olması ve yaşanan konutların genellikle eski yapılardan oluşması cevapların yaklaşık %73 oranında iş imkanlarına sahip olmak ve yaşam koşullarına uygun bir evde yaşamak isterim cevaplarının verilmesinde en büyük etkenlerdir. Buna karşılık, Hasankeyf yeni yerleşim alanında yapılacak konutlar ailelerin ihtiyaçlarını ne ölçüde karşılayacaklardır. Hasankeyf halkı yeni yapılan konutların tam olarak kendi kültürel ve ekonomik faaliyetlerine uygun olmadığı, konutlar için istenilen bedelin yüksek olduğu ve birçok ailenin bu ücreti ödeyemeyeceği yönünde kanaate sahiptirler. Bir başka sorun da yeni Hasankeyf yerleşmesinde konut isteyen her Hasankeyfli aileye maalesef ev verilmemesidir.



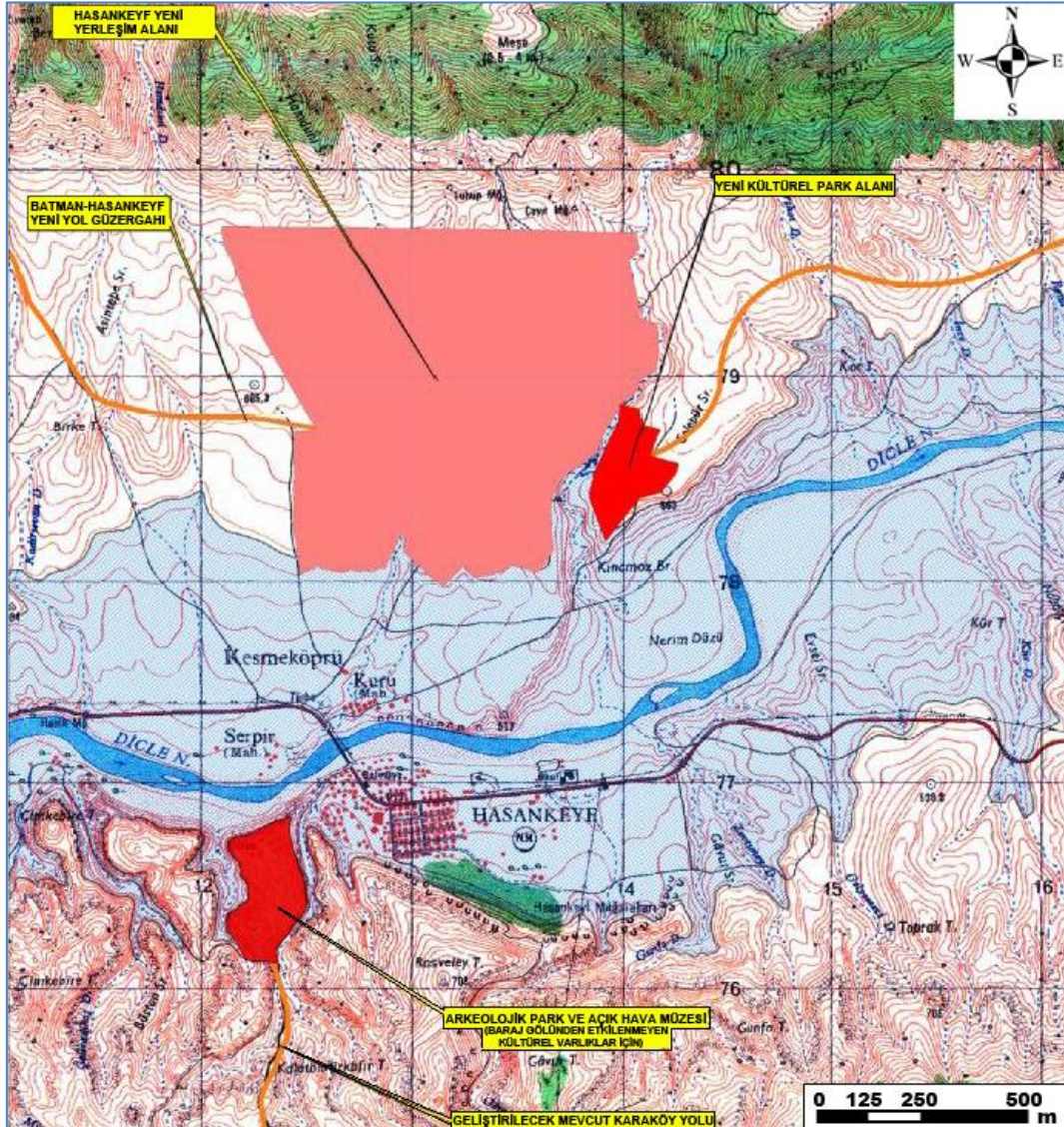
Şekil 5: Hasankeyf'in yeni yerleşmesine taşındığınızda ne gibi imkanlara sahip olmak istersiniz? sorusuna ilişkin görüşlerin dağılımı.

Hasankeyf'in yeni yerleşmesinde yapılacak olan evlerde oturacak olanlar için ilk 5 yıl ödemenin

olmaması, peşin ödemede indirim sağlanması, uzun vadeli ödeme seçenekleri gibi birkaç alternatif sunulmuştur. Fakat bu şartlarda bile Hasankeyf'te bu ödemeleri gerçekleştiremeyecek aileler mevcuttur. Bu duruma da bir çözüm getirilmesi gerekmektedir.

Hasankeyf'te gelecekte oluşturulacak genel konseptin en temel bileşenleri arasında Hasankeyf Kültürel Mirasının gelecek nesillere aktarılması ve ziyaretçilere sunulması amacıyla, Kültürel Park ve Müzesi, Arkeolojik Park ve Açık Hava Müzesi, Kültür Aksı ve Peyzaj elemanları yer alacaktır. İnşa edilmesi planlanan Kültürel Park ve Müzesi yeni Hasankeyf yerleşim yerinin yanında, yarımada şeklinde olacak bir coğrafi görünüme sahip olacak mekanda oluşturulacaktır. Kültürel Miras Parkı ve Arkeolojik parkın arasında ulaşım gelecekteki rezervuar üzerinde vapur yolculuğu ile sağlanacaktır. Kültürel ve arkeolojik varlıklar ve buluntuların bu parklarda korunması ve sergilenmesi hedeflenmektedir. Kültürel Miras Parkı Yarımadası'nda oluşturulacak müzenin yerel bir kültürel kuruluş olması yanı sıra Hasankeyf'ten taşınacak anıtların korunacağı bir mekan işlevi de görmesi planlanmaktadır (T.C. Çevre ve Orman Bakanlığı Devlet Su İşleri Genel Müdürlüğü, 2009, s. 65).

Hasankeyf yerleşmesinin Aşağı Şehir kısmında 40,3 hektarlık bir arkeolojik sit alanını kapsayan 15 adet, Yukarı Şehir kısmında 23,4 hektarlık bir arkeolojik alanı kapsayan 6 adet (Ulu Cami, Osmanlı Mescidi II, Büyük Saray, Büyük Türbe, İç Kale Mezarlığı ve Türbe, Mağaralar) olmak üzere 21 adet tescilli yapı bulunmaktadır. Aşağı Şehir kısmı baraj ile sular altında kalacak, Yukarı Şehir kısmı ise en yüksek su seviyesinden etkilenmeyerek Arkeolojik Park ve Açık Hava Müzesi içerisinde yer alacaktır. Arkeolojik Park ve Açık Hava Müzesi'nin alan özgünlüğüne dokunulmadan bu alan düzenlenip kültürel varlıkların sergileneceği Arkeolojik Park ve Açık Hava Müzesi olarak tasarlanarak ziyaretçilere açılması öngörülmektedir (Şekil 6, Şekil 7).



Şekil 6: Hasankeyf'in sular altında kalmasıyla oluşturulacak Kültürel Park Alanı ile Arkeolojik Park ve Açık Hava Müzesi'nin konumları haritası.



Şekil 7: Hasankeyf'in sular altında kalmasıyla oluşacak yeni görünüm.

Hasankeyf, baraj altında kaldıktan sonra Yukarı Şehir, Ilısu Barajı Projesi'ni devam ettiren yetkililerce restorasyon, konservasyon<sup>37</sup> çalışmaları yapılarak bu çalışmalardan sonra turistik cazibe merkezi haline gelecektir. Böylece Baraj manzarasına sahip olacak Büyük saray; yönetici odaları, altındaki mağara ve mahzenleri, harem, kubbeli taht ve tören salonları, avlu ve hizmet bölümleri ile sarayın yanındaki türbeler, köşkler, ulu cami ve diğer konutlarla birlikte bir bütünsel özellik arz edecek olan bu açık hava müzesi, Hasankeyf'e her yıl binlerce turist çekecektir. Ayrıca oluşturulacak arkeolojik parkın gezi yolları ve peyzaj düzenlemesinin yapılmasıyla, etrafındaki mağaraların bir kısmının hediyelik eşya dükkânı ve butik otel ve dükkânı niteliğinde kullanılmasının Yukarı Şehri kültür turizminin çok önemli bir cazibe merkezi durumuna getireceği öngörülmektedir. Hasankeyf'te özel işletme niteliğinde 69 adet küçük turistik tesis bulunmakta olup bunlardan 47'si aktif durumda değildir. Ilısu Projesinin gerçekleşmesiyle çay bahçesi, perakende ve hediyelik eşya satış dükkânları, lokanta gibi turistik tesislere geniş bir alan ayrılması öngörülmektedir. Hasankeyf'te konaklamak isteyen ziyaretçiler için ise 33 kişilik bir motel bulunmaktadır. Yeni Hasankeyf'te Hasankeyf'in sahip olduğu turizm potansiyelinin gelire dönüşmesini sağlamak amacıyla planlanan konaklama tesisleri ile yatak kapasitesinin 33'den 673'e çıkarılması düşünülmektedir.

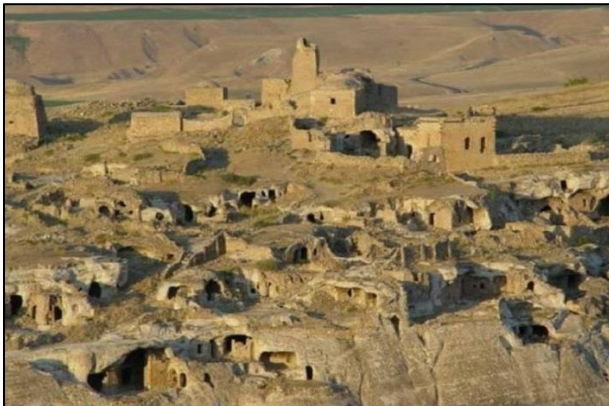


Foto 20: Yukarı Şehir'de restore edilip turizme kazandırılmayı bekleyen Köşkler, Camiler, Türbeler, iki Saray ve Mağara evlerden bir görünüm.



Foto 21: Yukarı Şehir'de Hediyelik Eşya Dükkânı olarak restore edilmesi muhtemel olan bir mağara.

<sup>37</sup>Konservasyon: Objelerin maddesel ve teknolojik özellikleri kadar, yapısını ve taşıdığı dekoratif öğelere özgün niteliklerine bağlı kalarak korumak, bozulmasına yol açan nedenleri ve etkenleri açığa çıkarmak, en uygun ve en etkili koruma yöntem ve malzemelerini sayılarak bunları objelere uygulamak, fiziksel ve estetik bütünlüğü aslına bağlı kalarak sağladıktan sonra stabil haldeki objeyi sergileme veya depolama için hazırlanmaktadır (<http://www.restoraturk.com/restorasyon-nedir/konservasyon-nedir.html>).

İlusu Baraj Gölü'nden etkilenecek olan Aşağı Şehir ve Karşı Şehir Alanı'nda bulunan, Zeynel Bey Türbesi, İmam Abdullah Zaviyesi, Artuklu Köprüsü, El Rızk Camii, Koç Camii, Sultan Süleyman Camii, Kızlar Camii, Küçük Camii, 2 kale kapısı gibi kültürel değerlerimizin mevcut konumlarına yakın bir yerleşimle Türkiye ve dünyada konuda uzmanlaşmış eksperler yönetiminde Hasankeyf'in yeni Kültürel Park Alanı'na taşınarak yerleştirilmeleri planlanmaktadır.

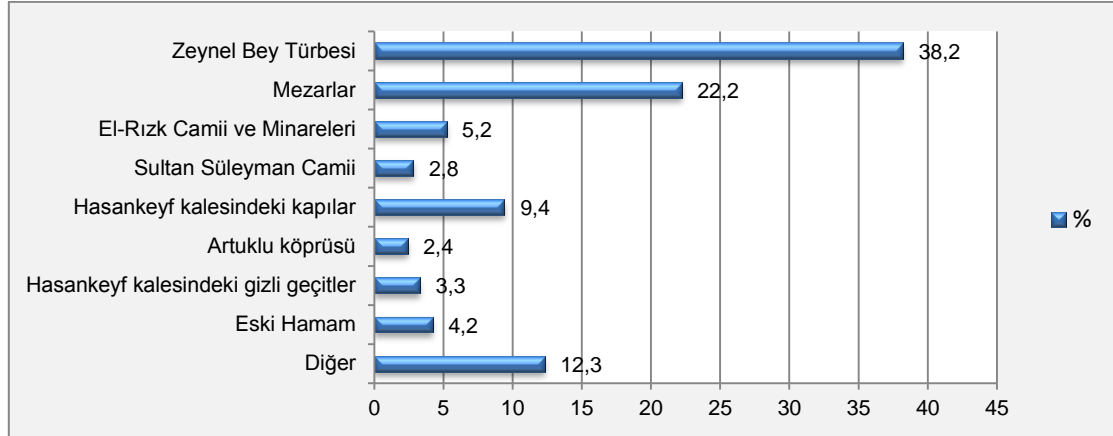
Hasankeyf'teki bazı tarihi değerler geçmiş yıllarda restore edilerek sağlamlaştırılmışsa da arkeologlar başta olmak üzere birçok bilim adamı açısından bu eserlerin taşınmaları; taşınma esnasında verilecek zarar ve tahribatın fazla olması endişesiyle oldukça zor olduğu ifade edilmektedir.

Hasankeyf halkının tarihi anıtsal yapıların taşınıp taşınamayacağına ne düzeyde inandıklarına yönelik görüşlerini almak amacıyla, *Hasankeyf sular altında kaldığında Zeynel Bey türbesi, Artuklu köprüsü, Hamam, Kale kapıları gibi tarihi eserlerin yeni yerleşim yerine taşınacağına inanıyor musunuz?* sorusu sorulmuştur. Bu soruya verilen cevapların %40,6'sı inanıyorum cevabını verirken, %59,4'ü ise inanmıyorum cevabını vermişlerdir (Tablo 12). Hasankeyf halkının yarıdan fazlası teknoloji ve teknik ne kadar gelişmiş olursa olsun eski ve mukavemetleri zayıf olan bu eserlerin sağlıklı bir şekilde taşınamayacağını ifade etmektedirler.

Tablo 12: *Hasankeyf sular altında kaldığında Zeynel Bey türbesi, Artuklu köprüsü, Hamam, Kale kapıları gibi tarihi eserlerin yeni yerleşim yerine taşınacağına inanıyor musunuz?* sorusuna ilişkin görüşlerin dağılımı.

Hasankeyf sular altında kaldığında Zeynel Bey türbesi, Artuklu köprüsü, Hamam, Kale kapıları gibi tarihi eserlerin yeni yerleşim yerine taşınacağına inanıyor musunuz?	Frekans	Yüzde (%)
İnanıyorum	86	40,6
İnanmıyorum	126	59,4
Toplam	212	100,0

*Hasankeyf'e mal olmuş maddi-manevi tarihi kültür varlıklarının taşınabileceğine inanıyorsanız sizce hangileri taşınabilir?* sorusu sorulduğunda verilen cevaplar içerisinde %38,2 oranıyla en çok Zeynel Bey Türbesi'nin taşınabileceği yönünde görüş belirtenler mevcuttur (Şekil 8). Yapılan gözlemlere göre bunun nedeni ise Zeynel Bey Türbesi'nin bu konuda en çok adı geçen eser olması sebebiyle katılımcılar açısından taşınma ihtimalinin daha yüksek olduğu yapı düşünülmektedir.



Şekil 8: *Hasankeyf'e mal olmuş maddi-manevi tarihi kültür varlıklarının taşınabileceğine inanıyorsanız sizce hangileri taşınabilir?* sorusuna ilişkin görüşlerin dağılımı.

Katılımcıların %22 kadarı ise sadece mezarların taşınabileceğine inandıklarını belirtmişlerdir (Şekil 8). Bu oranın diğerlerine göre yüksek olması ise diğer tarihi yapılara göre daha küçük çaplı olmaları, taşınmalarının kolay olabileceği ve halkın kendi yakınlarının mezarını sular altında bırakmak istememesi ihtimalinden ileri gelmektedir. Hasankeyf kalesindeki kapıların taşınabileceğine inananlar %9,4 oranında, El-Rızk Camii ve Minareleri için %5,2 oranındadır. Hamam ve diğerlerinin taşınabileceğine inananların sayısı ise daha azdır (Şekil 8). Bu sonuçtan yola çıkarak Hasankeyf halkının Hasankeyf'te bulunan ve yerleşmenin en önemli tarihi eserleri olan bu yapıların taşınmasını istemediğini ve benimsemediğini söylemek mümkündür.

Hasankeyf kültürel miras öğeleri, yeterli koruma tedbirlerinin alınmamış olması ve tarihi yapıları koruma bilinci eksikliği sebepleriyle zamanla yıpranmış ya da ve tahribata uğramış olduğundan kısmen veya tamamen harap durumdadırlar. Bu eserler bakım ve onarıma ihtiyaç duymaktadır. Yapıların baraj projesi bünyesindeki kültürel çalışmalar kapsamında güçlendirilmesi yapılmaktadır.

Baraj gölü altında kalacak arkeolojik mirasın korunması ve kurtarılması amacıyla 22 Temmuz 1998 tarihinde Kültür Bakanlığı, DSİ ve Orta Doğu Teknik Üniversitesi arasında imzalanan protokol ile Tarihsel Çevre Değerlerini Araştırma Merkezi (TAÇDAM) yönetiminde çalışmalara başlanmıştır. Bu projeye

göre arkeolojik değerlerinden yerinde korunabileceklerin yerinde korunması, taşınabilecek durumda olanların ise uygun başka sahalara taşınması, taşınamayanların ise sadece belgelenmesine karar verilmiştir.

*Hasankeyf sular altında kaldığında mevcut Hasankeyf'i hatırlatacak ve yeni Hasankeyf'e katkı sağlayacak ne gibi projelerin yapılmasını istersiniz?* sorusu Hasankeyf halkına yöneltildiğinde verilen cevaplar içerisinde Hasankeyf eski yerleşimini anımsatan minyatürünün yapılması cevabı %31,1 oranıyla en yüksek olarak ifade edilmiştir. Çünkü Hasankeyf yerleşmesi gerek yıllardır o coğrafyada yaşamış Hasankeyf halkı gerekse Hasankeyf'i ziyaret ederek tarihi ve kültürel zenginlikleri gezip gören kişileri büyülercesine anlamlı güzel duygular bırakmaktadır. Bu fiziki ve beşeri coğrafya unsurlarının bütünleştiği bir coğrafi ortamın sular altında kalıp ve bir daha eski görünüşünde olamayacak olması ve insanların Hasankeyf'i eski görünüşüyle devamlı hatırlamak istemeleri, Hasankeyf'in mevcut yerleşimini anımsatacak bir minyatürünün yapılmasını istemelerindeki önemli ve makul sebeplerdir.

*Hasankeyf sular altında kaldığında mevcut Hasankeyf'i hatırlatacak ve yeni Hasankeyf'e katkı sağlayacak ne gibi projelerin yapılmasını istersiniz?* sorusuna verilen diğer önemli bir cevap ise %25 oranıyla Zeynel bey Türbesi, Artuklu Köprüsü, Hamam, Kale Kapıları gibi Hasankeyf'teki büyük eserlerin yeni yerleşim alanına taşınması olmuştur (Tablo 13). Bu önemli ve değerli kültürel miraslarımızın Zeynel Bey Türbesi başta olmak üzere raylı sistemle bütün olarak taşınması yönünde projeler geliştirilmektedir. Fakat ne ölçüde sağlam ve sağlıklı bir şekilde taşınacağı akıllarda soru işaretleri bırakmaktadır. Bu eserler, buldukları yerden çok zor olmasına karşılık Kültürel Park ve Müze alanına sağlam bir şekilde taşınırsalar dahi eski buldukları ortamdaki gibi eski yerlerindeki hissiyat oluşmayacağı muhakkaktır. Çünkü bu eserler buldukları ortamlarla gerek duygusal gerekse görsel tarihi ve kültürel anlam bütünlüğü oluşturmaktadırlar.

Tablo 13: Hasankeyf halkının Hasankeyf sular altında kaldığında eski Hasankeyf'i hatırlatacak ve yeni Hasankeyf yerleşmesine katkı sağlayabilmesi yönünde olabilmesi mümkün projeler hakkındaki görüşlerin dağılımı.

	Frekans	Yüzde (%)
Hasankeyf sular altında kaldığında mevcut Hasankeyf'i hatırlatacak ve yeni Hasankeyf'e katkı sağlayacak ne gibi projelerin yapılmasını istersiniz?		
Hasankeyf mevcut yerleşimini anımsatacak minyatürünün yapılması	66	31,1
Zeynelbey Türbesi, Artuklu köprüsü, Hamam, Kale Kapıları gibi Hasankeyf'teki büyük eserlerin yeni yerleşim alanına taşınması	53	25,0
Hasankeyf kazılarında ortaya çıkarılan eserlerin taşınarak müze oluşturulması	16	7,5
Kale başının restore edilip turistik çekiciliğinin cazip hale getirilmesi	29	13,7
Tekne turlarının yapılması	11	5,2
Turistik konaklama tesislerinin yapılması	9	4,2
Çeşitli su sporlarının yapılması	6	2,8
Kültür turizm festivallerinin yapılması	6	2,8
Diğer	16	7,5
Toplam	212	100,0

Hasankeyf sular altında kaldığında mevcut Hasankeyf'in hatırlanması ve turizme yönelik katkı sağlanması amacıyla beklentiler içerisinde Hasankeyf kazılarında ortaya çıkarılan eserlerin taşınarak müze oluşturulması (%7,5), kale başının restore edilip turistik çekiciliğinin cazip hale getirilmesi, tekne turlarının yapılması (%5,2), turistik konaklama tesislerinin yapılması (%4,2), çeşitli su sporlarının yapılması (%2,8), kültür turizm festivallerinin yapılması (%2,8) vb. gibi uygulamalar yapılması da bulunmaktadır (Tablo 13). Ilısu Baraj projesi üzerinde yer alan Hasankeyf henüz sular altında kalmamış iken ve geç kalınmadan Hasankeyf'i sular altında bırakmaktan kurtaracak yeni değişiklikler yapılması en önemli gerekliliktir. Fakat Hasankeyf'i sular altında bırakacak mevcut proje, değişiklik yapılmadan gelecekte gerçekleştirilir ise gerek Hasankeyf gerekse Hasankeyf dışından birçok kişinin de isteği olan anket sorusuna verilen cevaplar içerisindeki maddelerin hayata geçirilmesi Hasankeyf'in hatırlanması ve Hasankeyf'e ekonomik katkı sağlaması açısından mümkün görülmektedir.

2010 yılında ODTÜ İnşaat Mühendisliği tarafından Mevcut Ilısu Barajı'nın Hasankeyf'e etkilerini tamamen ortadan kaldıracak ve Hasankeyf'in sular altında kalmasını tamamen önleyecek; *Ilısu Barajı ve HES, Alternatif Çözümlerin Araştırılması (Ilısu Dam and Hepp, Investigation of Alternative Solutions)* adlı master tezi olarak hazırlanan ve sunulan, bir baraj yerine Alternatif 5'li Sistem Ilısu Projesi olarak ifade edilen 5 baraj kurulması önerilen bir proje planlanmıştır (Yalçın, 2010).

Bu projeye göre;

\* Dicle Nehri üzerinde tek yerde bir Ilısu Barajı projesi yerine Dicle Nehri ve kolları üzerinde beş ayrı yerde daha küçük ve Ilısu HES I-II-III-IV-V adlarıyla beş Ilısu Barajı planlanmıştır (Şekil 10).

\* Bu projede Hasankeyf yerleşmesini de içine alan Dicle Nehri'nin 5,5 km'lik kesimi doğal şekliyle muhafaza edilerek baraj rezervuarının dışında bırakılmıştır. Kısacası Hasankeyf, sayısız tarihi kalıntı ve nesli yok olabilecek canlılar sular altında kalmaktan kurtulacaktır (Şekil 10).

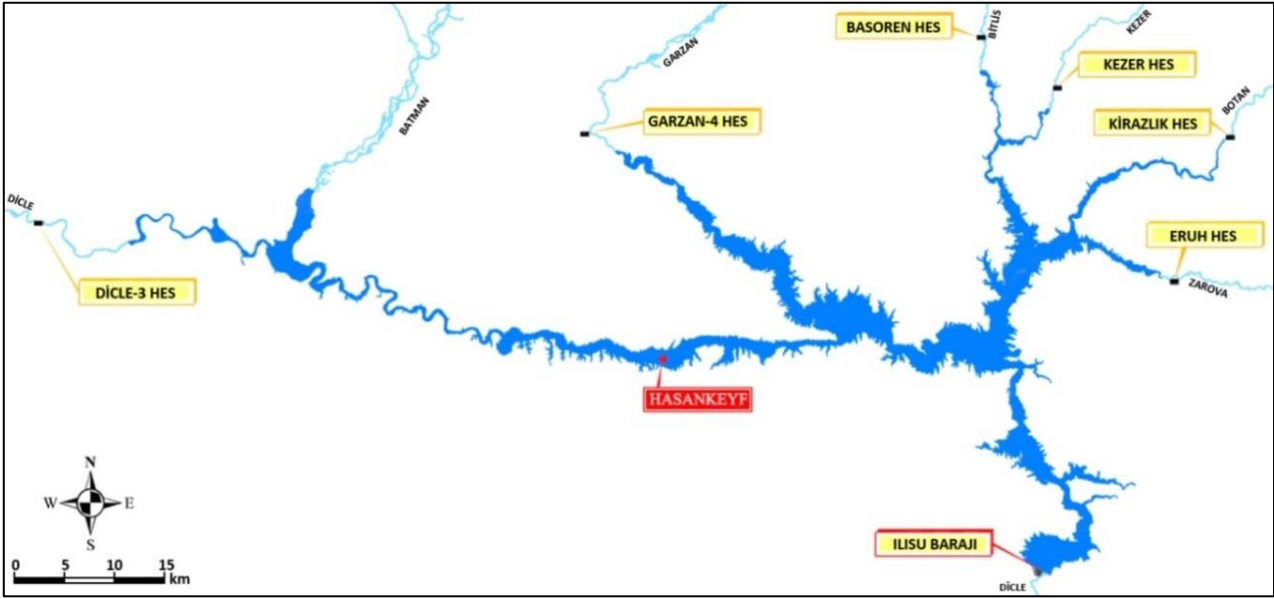
\* Barajın depolandığı su alanı 321 km<sup>2</sup>'den 235 km<sup>2</sup>'ye düşerek 86 km<sup>2</sup>'lik tarım toprağı alanının su altında kalması önlenecektir. Dolayısıyla sular altında kalan alan %27 azalacaktır (Şekil 10, Şekil 11).

\* Kamulaştırma ve yeniden yerleştirme maliyetleri 750 milyon Euro'dan 220 milyon Euro tasarrufla 550 Euro'ya inmektedir.

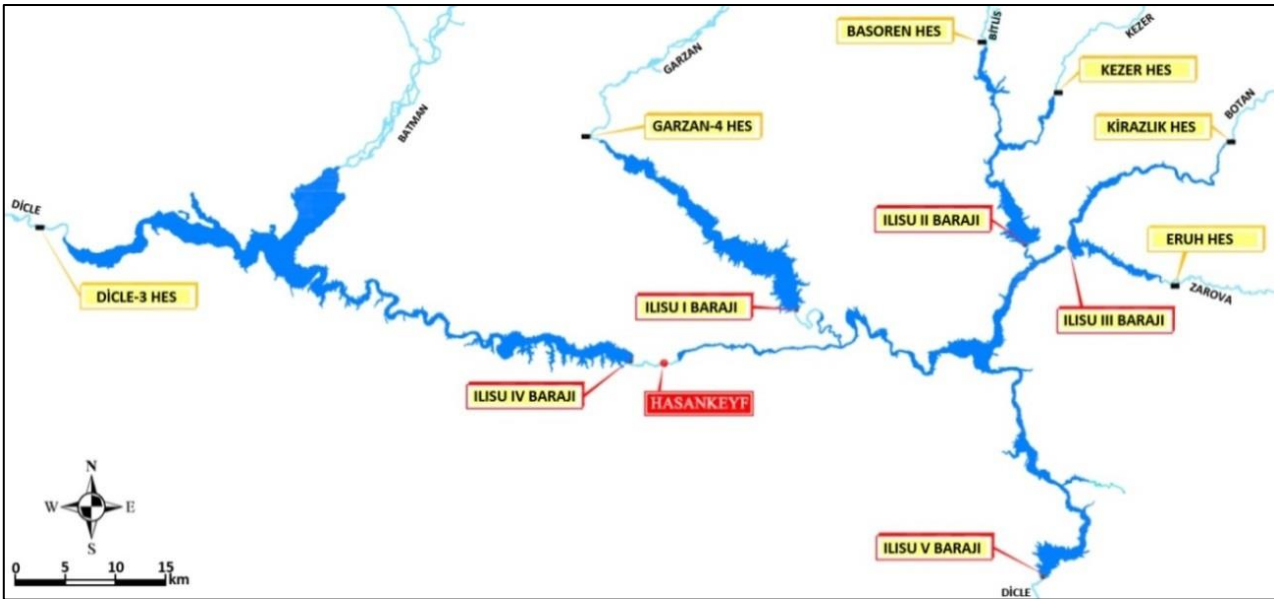
Alternatif Ilısu Projesi'ne göre barajın kurulu gücü 1200 MW yerine 878 MW olacaktır. Fakat kurulu güç 322 MW azalmasına karşılık üretilecek toplam yıllık enerjide 44,8 GW (%1,4) artış sağlanarak 3094 GWh yerine 3139 GWh elektrik üretimi gerçekleştirilecektir. (Alternatif 5'li Sistem Ilısu Barajı Projesi'ni planlayan ODTÜ akademisyenleri tarafından 1980'lerde yapılan eski fizibilitede Dicle Nehri'nin üst kısımlarında inşa edilecek barajların Ilısu Barajı'na etkisi dikkate alınmadan hesaplama yapıldığından aslında Mevcut Ilısu Projesi'nin uygulanmasıyla üretilecek elektriğin 3833 GWh yerine kamuoyuna sunulan rakamdan yaklaşık yüzde 20 daha az enerji üretilebileceği, dolayısıyla 3094 GWh elektrik üretilebileceği ifade edilmektedir).

Ayrıca aşırı büyük 1 baraj yerine 5 tane daha küçük çaplı barajın kurulması nehir suyunda daha düzenli bir akış ortamı sağlayacağından bitki ve hayvan ortamlarına çevresel etkileri daha az olacağı için Mevcut Ilısu Projesi'yle yok olma tehlikesi altında olan bazı türlerin yok olması engellenecektir (Şekil 10, Şekil 11).

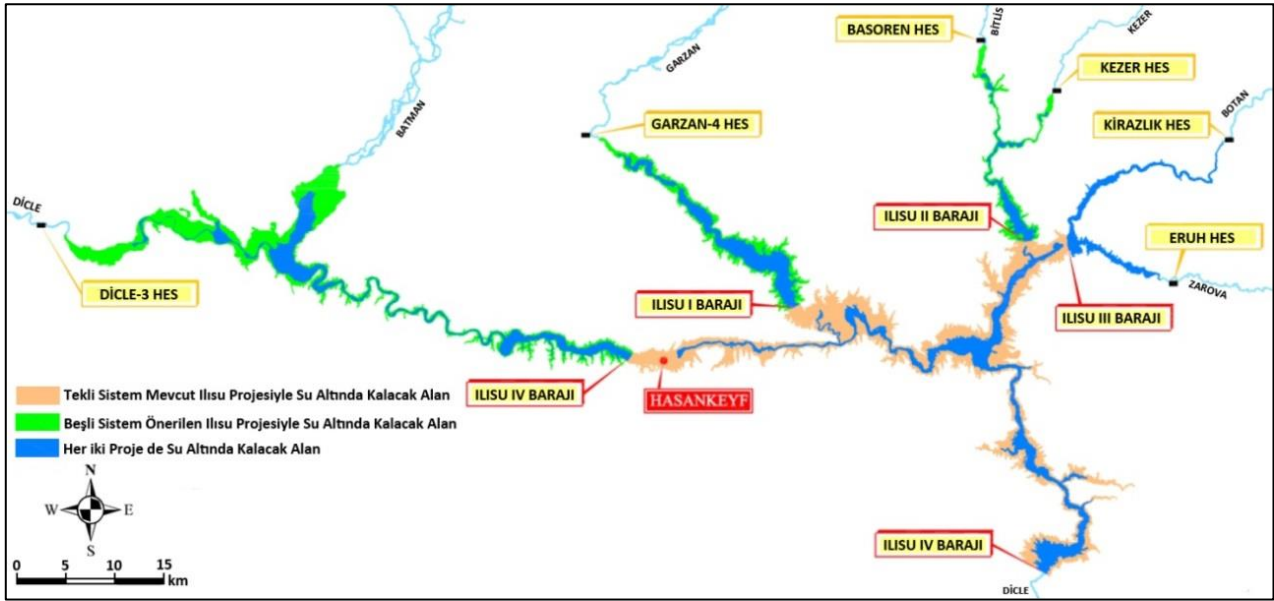
Yukarıda ifade edilen ve elde edilecek bütün bu kazanımlara karşılık, alternatif 5'li sistem barajın toplam maliyetinde ise sadece %2,1 oranında (39 milyon Euro) bir artış olacağı hesaplanmıştır.



Şekil 9: Mevcut Ilısu Barajı Projesiyle sular altında kalacak alan (Rezervuar alanı).



Şekil 10: Önerilen Alternatif 5'li Sistem Ilısu Barajı Projesiyle sular altında kalacak alan (Rezervuar alanı).



Şekil 11: Tekli Sistem Mevcut İlisu Projesiyle Su Altında Kalacak Alan ve Beşli Sistem Önerilen İlisu Projesiyle Su Altında Kalacak Alanın Karşılaştırılması.

Tablo 14: Mevcut İlisu Baraj Projesi teknik verileri ile Alternatif 5'li Sistem İlisu Barajı Projesi teknik verilerinin karşılaştırılması.

Öge	Birim	Mevcut Proje	İlisu I	İlisu II	İlisu III	İlisu IV	İlisu V	Toplam
<b>İli/İlçesi</b>		Şırnak/Dargeçit	Batman/Beşiri	Siirt/Merkez	Siirt/Merkez	Batman/Hasanköy	Şırnak/Dargeçit	-
<b>Akarsu</b>		Tigris (Dicle)	Garzan	Bitlis	Botan	Tigris (Dicle)	Tigris (Dicle)	-
<i>Hidroloji</i>								
<b>Drenaj Alanı</b>	km <sup>2</sup>	36408.0	2883.0	2510.0	8872.7	20353.7	36408.0	-
<b>Ortalama Debi</b>	m <sup>3</sup> /s	377.4	47.1	56.8	158.7	145.5	421.1	-
<b>Yıllık Ortalama Akım</b>	hm <sup>3</sup>	11905.9	1481.8	1791.0	5015.4	4582.3	13292.9	-
<b>Yıllık Ortalama Doğal Akım</b>	hm <sup>3</sup>	15139.2	1647.2	1751.2	4798.7	7801.8	15139.2	-
<i>Baraj Gölü</i>								
<b>İşletmede Maksimum Su Seviyesi</b>	m	525.0	530.0	530.0	525.0	530.0	457.0	-
<b>Minimum Su Seviyesi</b>	m	485.0	485.0	475.0	480.0	515.0	425.0	-
<b>Mak. Su Seviyesinde Top. Hacim</b>	hm <sup>3</sup>	10926.3	1005.1	462.7	420.7	1625.9	911.7	4426.1
<b>Aktif Depolama</b>	hm <sup>3</sup>	7847.6	964.6	444.2	397.0	1006.9	821.7	3634.4
<b>Ölü Hacim</b>	hm <sup>3</sup>	3078.7	40.5	18.5	23.7	619.0	90.0	-
<b>Mak. Su Seviyesinde Göl Alanı</b>	km <sup>2</sup>	321.4	41.9	19.8	16.2	109.2	48.2	235.3
<b>Min. Su Seviyesinde Göl Alanı</b>	km <sup>2</sup>	111.4	5.1	2.0	2.2	39.3	8.3	-
<i>Baraj Gövdesi</i>								
<b>Tipi</b>	-	Ön Yüzü Beton Kaplı Kaya Dolgu	Ön Yüzü Beton Kaplı Kaya Dolgu	Ön Yüzü Beton Kaplı Kaya Dolgu	Ön Yüzü Beton Kaplı Kaya Dolgu	Ön Yüzü Beton Kaplı Kaya Dolgu	Ön Yüzü Beton Kaplı Kaya Dolgu	-
<b>Şev Eğimleri</b>	-	1/1.4 - 1/1.4	1/1.4 - 1/1.4	1/1.4 - 1/1.4	1/1.4 - 1/1.4	1/1.4 - 1/1.4	1/1.4 - 1/1.4	-
<b>Talveg Kotu</b>	m	400.0	469.0	459.0	459.0	461.0	400.0	-
<b>Kret Kotu</b>	m	530.0	532.0	532.0	527.0	532.0	459.0	-
<b>Kret Uzunluğu</b>	m	1820.0	942.8	1499.4	1674.6	1036.5	978.7	-
<b>Kret Genişliği</b>	m	8	5	5	5	5	5	-
<b>Talvegden Yüksekliği</b>	m	130.0	63.0	73.0	68.0	71.0	59.0	-
<b>Dolgu Hacmi (Temel Hariç)</b>	hm <sup>3</sup>	23.3	2.9	3.3	4.7	1.9	2.0	14.8
<i>Cebri Boru</i>								
<b>Adedi</b>	-	3	1	1	2	2	5	-
<b>Çapı</b>	m	11.0	4.1	5.5	6.7	6.1	6.5	-
<b>Uzunluğu</b>	m	407.0	200.0	200.0	200.0	200.0	200.0	-
<i>Enerji Tüneli</i>								
<b>Adedi</b>	-	-	1	1	1	1	1	-
<b>Çapı</b>	m	-	4.5	6.2	10.6	9.6	16.2	-
<b>Uzunluğu</b>	m	-	400.0	400.0	400.0	400.0	400.0	-



<i>Santral Binası</i>								-
<b>Türbin Tipi</b>	-	Francis	Francis	Francis	Francis	Francis	Francis	-
<b>Tasarım Debisi</b>	m <sup>3</sup> /s	1266.0	65.0	120.0	355.0	290.0	825.0	-
<b>Ünite Adedi</b>	-	6	1	1	2	2	5	-
<b>Kuyruksuyu Kotu</b>	m	400.0	468.0	458.0	458.0	460.0	400.0	-
<b>Brüt Düşü</b>	m	125.0	62.0	72.0	67.0	70.0	57.0	-
<b>Net Düşü</b>	m	118.4	56.9	67.1	62.8	65.6	53.5	-
<b>Toplam Kurulu Güç</b>	MW	<b>1200.0</b>	33.4	72.7	201.4	171.7	398.4	<b>877.6</b>
<i>İşletme</i>								
<b>Birincil Enerji</b>	GWh	<b>2766.9</b>	135.1	171.1	488.7	490.8	1205.5	<b>2491.2</b>
<b>İkincil Enerji</b>	GWh	<b>327.4</b>	8.2	46.1	139.2	130.6	323.8	<b>647.9</b>
<b>Toplam Enerji</b>	GWh	<b>3094.3</b>	143.3	217.2	627.9	621.4	1529.3	<b>3139.1</b>
<b>Su Kullanım Oranı</b>	%	98.6	88.8	89.9	92.6	87.9	93.8	-
<i>Ekonomi</i>								
<b>İnşaat (x106)</b>	€	<b>1100</b>	151	165	330	291	491	<b>1428</b>
<b>İstimlak ve Yeniden Yerleşim (x106)</b>	€	<b>750</b>	98	46	38	255	113	<b>550</b>
<b>Toplam Maliyet (x106)</b>	€	<b>1850</b>	249	211	368	546	604	<b>1978</b>

Kaynak: İlisu Barajı ve HES Projesi için Farklı Çözüm Olanakları (Şehnaz Tiğrek).

Hasankeyf halen sular altında kalmış değildir. Alternatif 5'li sistem İlisu projesi dikkate alınarak mevcut proje üzerinde değişiklikler yapılabilir. Bu sayede daha önce de belirttiğimiz üzere mevcut İlisu Projesi'nin olası birçok olumsuz çevresel ve sosyo-ekonomik etkileri engellenebilir. Yetkilerin bu alternatif İlisu Projesi'ni dikkate almaları gerekmektedir.

Gelecekte Hasankeyf turizminin en önemli potansiyeli, korunan kültürel mirası olacaktır. Arkeolojik Park, Kültürel Park ve diğer sosyo-kültürel faaliyetler kültür turizminin gelişmesine hizmet edecektir. Hasankeyf'in diğer turistik potansiyelini geliştirmek için spor alanları ve aktiviteleri, su sporları aktiviteleri, turistik alışveriş alanları planlanmaktadır. Ayrıca Batman Üniversitesi'ne bağlı açılacak olan Hasankeyf Meslek Yüksekokulu'nda yetişecek gençler sayesinde ilçe turizm sektörü insan kaynaklarında kendi kendine yetmekle kalmayıp; sunulan hizmetin kalitesinin artırılması sağlanacaktır. Hasankeyf tüm bu projelerle birlikte geçmişle geleceğin birleştiği muazzam bir kültür kenti ve turizm cazibe merkezi olacaktır (T.C. Çevre ve Orman Bakanlığı Devlet Su İşleri Genel Müdürlüğü, 2009, s. 67-71).

## 7. Sonuç ve Öneriler

Son yapılan kazı sonuçlarına dayanarak Hasankeyf, tarihi süreç içerisinde neolitik dönemden başlamak üzere yoğun olarak Asur dönemine kadar uzanan mağara yerleşimleri, Romalıların MÖ IV.-II. yüzyıllarda inşa ettiği "Roma Garnizon Kenti özelliği, Artuklu ve Eyyubi hâkimiyetine bağlı olarak şekillenen Ortaçağ yerleşim dönemlerinden günümüze kadar iskana sahne olmuştur. Ayrıca doğanın insana sunduğu olanaklar çerçevesinde inşa edilen muhteşem tarihi ve kültürel yapıları ve fiziki coğrafya ortamının sunduğu manzarasıyla Türkiye'nin en önemli yerleşmelerindedir. Günümüzde Hasankeyf'in üzerinde bulunduğu yerleşme sahası, Orta Çağ dönemine ait tarihî yapıların çoğunun yer aldığı modern yerleşim yeri ile iç içe, Aşağı Şehir (Sur İçi) ve kale sınırları içerisinde olan "İç Kale" veya "Yukarı Şehir" ile Dicle Nehri'nin kuzeyinde yer alan "Rabat (Sur Dışı) kısımlarından oluşmaktadır.

Günümüzde Dicle Nehri üzerinde yapımı devam eden İlisu Barajı Projesi Hasankeyf gibi yüzlerce yerleşmeyi de etkilemektedir. Mevcut İlisu Barajı Projesi'nin tamamlanması halinde; baraj suyu altında kalmasından dolayı bazı hayvan ve bitki türlerinin besin ve habitatlarının yok edilmesiyle birlikte kitlesel balık ölümleri, çökme ve ötrofikasyon, su kalitesinde ciddi düşüş, göletlerde biriken suyun yumuşatıcı etkisinden dolayı iklimde yumuşama ve doğal yaşamda değişim gibi ekolojik ve çevresel etkilerin yanı sıra tarihi ve kültürel varlıkların baraj suları altında kalması sonucunda yok olması ve arkeolojik kazı araştırmalarının yeterli düzeyde yapılamayacak olması ile tarihi bazı bilgilerin karanlıkta kalması, meydana gelecek iç göçler ve bunların meydana getireceği sosyo-ekonomik problemler gibi bir çok sorunu da beraberinde getirecektir.

Hasankeyf halkının mevcut Hasankeyf yerleşmesinin algısını ortaya koymak ve Hasankeyf halkının mevcut İlisu Baraj Projesi'nin uygulandığında ortaya çıkaracağı olumlu ve olumsuz etkilere bakışını değerlendirmek amacıyla 212 kişiye anket çalışması yapılmıştır.

20 yaş grubu ve üzeri yaşlarda kişilerden oluşan anket katılımcılarına yapılan anket sorularına verilen cevaplardan Hasankeyf halkının gelirinin düşük olduğu, Hasankeyf yerleşmesinin 1978 yılında 1. dereceden arkeolojik sit alanı ilan edilmesiyle yeni konut yapımına izin verilmemesi ve ekonomik şartların olumsuz etkisiyle anne-baba ve çocukların haricinde bazı akrabalarla bir arada yaşanan aile yapısının da olduğu tespit edilmiştir. Anket sonuçlarından Hasankeyf halkının önemli bir kısmının; yerleşme sular

altında kaldığında nasıl geçinecekleri, mevcut işlerini devam ettirebilme konusunda tereddütler yaşadıkları ve yeni yerleşmede refah düzeyinin belirgin bir artış göstermeyeceğine inandıkları yönünde kanaate sahip oldukları anlaşılmaktadır. Hasankeyf halkı, Hasankeyf sular altında kaldığında tarihi ve kültürel varlıkların sular altında kalacak olmasının yanı sıra baraja bağlı ortaya çıkacak zorunlu göçlerle birlikte göç edilen yerlerdeki sosyal uyumsuzluklar, akrabalar arası sosyal bağların zayıflamasının kaçınılmaz olduğu yönünde fikir belirtmektedirler. Ayrıca, akrabalar arasında toprak paylaşımı konusunda sıkıntılar, bazı hastalıkların ortaya çıkabileceği, bazı bitki ve hayvan türlerinin yok olabileceği vb. gibi birçok olumsuz durumların ortaya çıkacağını belirtmişlerdir.

Daha iyi yaşam koşullarının olduğu yerler insanlar için her zaman çekici ve odak noktalar olduğu gibi bu şartların olmadığı ya da oluşturulmadığı mekanlar ise yaşanan yerler olsalar dahi zamanla çekiciliklerini kaybederler. Yaşam standartlarının düşük olduğu Hasankeyf yerleşmesi sürekli göçlerle nüfusu azalan bir yerleşmedir. Barajdan dolayı Hasankeyf yerleşmesindeki olumsuz koşullardan fazla etkilenen aileler için, İlisu Projesi'yle gerçekleştirilmesi planlanan ve vadedilen imkanların daha iyi olması nedeniyle bu ailelerin Hasankeyf'in sular altında kalacak olmasına karşı duyarlılığının azaldığı tespit edilmiştir.

Hasankeyf sular altında kalmasına karşılık İlisu Projesi'nin gerçekleşmesi ile birlikte; sular altında kalacak arazileri için kamulaştırma parası alanların ticarete yatırım yapabileceği, yeni iş alanları ortaya çıkabileceği, iklimsel koşullardaki ılımanlaşmayla çiçek çeşitlerinde artışlar olabileceği bunun da arıcılığı olumlu etkileyebileceği, tarımda daha modern imkanların oluşacağı ve verimliliğin artacağı, baraj üzerinde su sporlarının yapılabilmesi, bunun da turizmin gelişmesine ve kültürel etkileşime katkı sağlayabileceği zemini ortaya çıkması yetkililerce planlanmaktadır. Hasankeyfli sakinlere yaptığımız anket neticesinde sulama dolayısıyla çiçek çeşitleri artacağı bunun da arıcılığa katkı sağlayacağı, tarımda modernleşme ile gelir kaynakları artacağı, seracılığın gelişebileceği, kültürel ve turizm festivallerinin artabileceği gibi olumlu etkilerin görülebileceği Hasankeyf halkının beklentileri içerisinde yer almaktadır.

Yapılan anketlerden ayrıca, Hasankeyf halkının Hasankeyf'in yeni yerleşmesinde uygun iş imkanları, yaşam koşullarına uygun ev, yeni hastane, sosyal aktivite alanları, market, alışveriş merkezleri, eğitim imkanları gibi yeterlilikler ve imkanlara sahip olmak istedikleri sonucuna varılmaktadır.

Mevcut Hasankeyf yerleşmede kısıtlı olan barınma, sağlık ve eğitim hizmetleri gibi imkanların sunulacağı binaların ve alanların Yeni Hasankeyf yerleşmesinde daha planlı ve donanımlı yapılması öngörülmektedir. Mevcut Hasankeyf yerleşmesinde imkanları kısıtlı olan Hasankeyf halkının için yeni yerleşim yerinde planlanan sosyal yapı ve kamusal yapılar olumlu bir durum olmasına rağmen, Hasankeyf'in yenilenmesi ve modern şartların oluşturulması ve sunulması konusunda oldukça geç kalındığı da bir gerçektir. Türkiye'de birçok eski yerleşme yenilenmekte ya da başka bir konuma taşınmaktadır. Fakat Hasankeyf yerleşmesini diğer yerleşmelerin birçoğundan farklı kılan durum, içerisinde paha biçilmez tarihi ve kültürel dokuların bulunmasıdır. Projeyi planlayan, üstlenen ve uygulamaya koyan yetkililer Hasankeyf'in sular altında kalmasını, Hasankeyf'in modern şartlara kavuşturulması ve Hasankeyf'te turizmin geliştirilmesi için bir ön koşul olarak görmektedirler. Hasankeyf'in sular altında kalacak olması ve bununla ortaya çıkacak olumsuz etkiler yıllardır bilim çevreleri, dernekler, basın-yayın tarafın defalarca gündeme getirilmiştir. Peki, Hasankeyf halkının kötü barınma ve hizmet koşullarından kurtarılarak daha modern yeni bir yerleşme kurulması, Hasankeyf'in sular altında bırakılmasını gerektirir mi? Hasankeyf yerleşmesi sular altında bırakılmadan bu modern imkanlar sunulamaz mı? İlisu Projesi ile mevcut Hasankeyf sular altında bırakılarak mı Hasankeyf yerleşmesinin yenilenmesi ya da Hasankeyf halkına daha nitelikli konut ve hizmet alanları sunulması gerekirdi? soruları cevap aramaktadır. Elbette Hasankeyf gibi tarihi ve kültürel yapıları ve kimliği ile birçok yerleşmeden farklı ve önemli olan bir yerleşmeyi sular altında bırakmayacak bir projenin planlanması ve gerçekleştirilmesi gerekirdi.

2010 yılında Hasankeyf gibi bir çok yerleşmeyi sular altında bırakmayak ve mevcut İlisu Barajı Projesi'ne göre bir çok avantajlara sahip, bir çok olumsuz çevresel etkileri ortaya çıkartacak bir büyük baraj yerine İlisu Barajı Projesi'ndeki bazı değişikliklerle Alternatif 5'li Sistem İlisu Barajı Projesi OTDÜ İnşaat Mühendisliği tarafından çalışılmış ve önerilmiştir. Fakat, ortaya çıkacak bir çok olumsuz durumu ortadan kaldıracak bu Alternatif 5'li Sistem Baraj Projesi'nin yetkililer tarafından dikkate alınmadığı görülmektedir. Bu Alternatif 5'li Sistem İlisu Projesi'nin, Hasankeyf'in sular altında kalmasını ve ortaya çıkacak birçok çevresel olumsuz etkileri önlemesi adına dikkate alınması gerekmektedir.

Hasankeyf yerleşmesi, bir çok tarihi ve kültürel varlıkların olduğu ve bu nedenle turizm bakımından önemli bir yerleşmedir. Bundan dolayı barajdan en fazla etkilenen ve en çok gündemde olan yerleşmedir. Mevcut İlisu Projesi ile Hasankeyf'in baraj altında kalması durumunda Tarihi ve kültürel varlıklar ortadan kalktıktan ve yok edildikten sonra geri dönüşü mümkün olmayacaktır. Aynı şekilde bu çevrede bulunan doğal yaşam ortamlarında geri dönüşü olmayacak şekilde değişimlere sebep olarak olumsuz çevresel etkiler ortaya çıkaracaktır. Unutulmamalıdır ki enerjinin ya da enerji projelerinin daima bir alternatifi vardır.

Ancak, bir daha geri getirilemeyecek binlerce yıllık tarihi ve kültürel değerleri olan Hasankeyf'lerin alternatifi yoktur.

Bu nedenle gelecekte pişmanlıklar yaşanmaması için Mevcut İlsu Projesi'nin değişiklik yapılmadan gerçekleşmesi durumunda ortaya çıkması olası olumsuz etkilerinin yetkililer tarafından iyi bir şekilde gözden geçirilmesi gerekir.

Hasankeyf halkının bu baraj projesinin gündeme geldiği günden bu güne kadar psikolojik, sosyolojik hatta ekonomik sıkıntılarını ve baraja yönelik algılarını, 82 yaşında hayata göz yuman rahmetli Abdulkadir ARGUN amcanın yerel bir gazetede yayınlanmış şiiri ortaya koyarak tüm çalışmalarını özetlemektedir.

### HASANKEYF SANCI ÇEKİYOR

Hasankeyf sancı çekiyor diyenlerden işittik,  
Bu sesler çoktan geliyor; hem bıktık hem usandık.  
Hasankeyf boğulur diye yatırım yapılmıyor,  
Millet hayret içinde hepimiz şaşırıp kaldık...

Yirmi seneden beri bu sancıyı çekiyor,  
Meğer tabip de hasta, kendine gelemiyor.  
Metin ol Hasankeyf'im çok sancılar geçirdin.  
Seni boğmak isteyen kültürünü boğuyor...

Kültürlüyüz diyenler bu suçu işlemezler,  
Birkaç kilovolt enerji için bu kültürü boğamazlar...  
Kültür öyle bir şey ki medeniyet sembolü,  
Kültüre hizmet etmiş tüm medeni devletler...

Bu kültür hazinesi hepimizin malıdır.  
Bu davayı savunmak, boynumuzun borcudur.  
Kültürle millet yaşar, hep öyle yaşanmıştır.  
Bu dava şahsi değil, dünyanın sorunudur...

Hasankeyf tarihidir tarihte nam kazanmış,  
Tarih sayfalarında değerli iz bırakmış.  
Hasankeyf'i bilmeyen devlet var mı dünyada  
Hep tanımış incelemiş kültürünü savunmuş...

Hasankeyf deyip geçme ancak görenler bilir.  
Onun kültürü birkaç mağaradan değildir.  
O şehitler diyarı ilim, irfan merkezi.  
Hasankeyf boğulursa kültüre ihanet olur.

Hasankeyf'e bakan gözler hayrete dalmış,  
Her devletin mimarı onda bir sergi sermiş.  
Taş devrinden başlamış Artuklulara kadar.  
Geçen bütün devletler Hasankeyf'i kıskanmış...

Yüksek bir kalesi var altında Dicle akar.  
Güzelliğe renk veren emsalsiz minareler,  
Zeynel Bey'in kümbeti nice kervansaraylar,  
Saklı bir hazinedir şanını tarih yazar...

Ey şehitler yuvası ilim irfan ocağı!  
Tarihte kayıtlıdır geçirdiğin her çağı,  
Tabiaten dilbersin hem kültürce öndersin.  
Az bulunur senin gibi böyle kültür kaynağı...

Dünyada bir incisin şansın yaver gitmiyor,  
Kömürcüler elinde değerini biçilmiyor.  
Senin mozağında öyle nakışlar var ki,  
Kömürcüler ne anlar ancak nakkaş anlıyor.

Manevi bir gücün var dinle neler olacak  
Allah'ın dediği olur buna inanman gerek.  
Sabır acı ise de sabrın sonu selamettir.  
Senin için şehitler Allah'a yalvaracak.

Şu halde uyanalım inattan vazgeçilsin.  
Kültürlüyüz diyenler az da olsa düşünsün.  
İlsu projesi gözden geçirmek lazım.  
Kotu indirmek gerek Hasankeyf nefes alsın.

ABDULKADİR ARGUN

### KAYNAKÇA

- AKENGİN, H. (2010). *Siyasi Coğrafya (İnsan ve Mekân Yönetimi)*. Ankara: Pegem Akademi.
- AKKAYA, U., GÜLTEKİN, A. B., DİKMEN, Ç. B., & DURMUŞ, G. (2009). Baraj ve Hidroelektrik Santrallerin (Hes) Çevresel Etkilerinin Analizi: İlsu Barajı Örneği. 5. Uluslararası İleri Teknolojiler Sempozyumu (s. 1-7). Karabük: (IATS'09).
- AKKURT, N. (Dü.). (1964). Hasankeyf ve Tarihi Köprü (Albert Gabriel, Voyages Archeologique dans la Turquie Orientale, Paris 1932'den köprü ile ilgili kısmın çevirisi). *Karayolları Belleteni*, s. 15-24.
- ARINÇ, K. (2013). *Doğal, İktisadi, Sosyal ve Siyasal Yönleriyle Türkiye'nin İç Bölgeleri*. Erzurum: Biyosfer Araştırmaları Merkezi Coğrafya Araştırmaları Serisi No: 103.
- ATALAY, İ. (2001). *Genel Beşeri ve Ekonomik Coğrafya*. İzmir: Meta Basımevi.
- AVCI, İ. (1999). Barajlar, Çevre ve İlsu Barajı. *Mimarlık*, 35-38.
- Barajların Ortaya Çıkardığı Sorunlar*. (2014). Mayıs 01, 2014 tarihinde <http://cografya.wikispaces.com>. adresinden alındı
- BAŞGELEN, N. (2006). Gün Saymaya Başlayan Eşsiz Bir Dünya Mirası Hasankeyf ve Dicle Vadisi. *Arkeoloji/Amt-Çevre*(17), 114-119.
- BAYRAKTAR, C. (2004). Doğal Çevre Sorunları Yaratan Hatalı Arazi Kullanımından Biri: Barajlar. *Mersin Üniversitesi Çevre Topluluğu 6. Ulusal Çevre Sorunları Öğrenci Yaklaşımları Sempozyumu Bildiriler Kitabı 01-03 Mayıs 2003*.
- BENEK, S. (2012). GAP Bölgesinde Tarımsal Faaliyetlerin Tarihsel Gelişimi ve Günümüzdeki Durumu. *Marmara Coğrafya Dergisi* (26), 195-215.
- ÇEKEN, M. (2005). *Hasankeyf (1991, 2001-2003 Yılı) Kazı Buluntusu Fırın ve Atölyeleri ile Seramik Malzemeleri*. Ankara Üniversitesi, Sanat Tarihi Anabilim Dalı. Ankara: Sosyal Bilimler Enstitüsü.
- DARKOT, B. Hısn Keyfa. *İslam Ansiklopedisi V. Cilt* (s. 452-454). içinde

- DİCLE ÜNİVERSİTESİ MÜHENDİSLİK MİMARLIK FAKÜLTESİ İLİSU BARAJI VE HES ARAŞTIRMA KOMİSYONU. (2006). *İlisu Barajı ve HES'nin Çok Yönlü Olarak Değerlendirilmesi*. Dicle Üniversitesi, Diyarbakır.
- DOĞA DERNEĞİ. (2004). *Dicle'nin Bedeninde Yaşam*.
- DOĞA DERNEĞİ. (2006). *İlisu Barajı ÇED Raporunun Değerlendirmesi*. Ankara.
- DOĞA DERNEĞİ. (2006). *Türkiye'nin Önemli Doğa Alanları, Güneydoğu Anadolu Bölgesi*.
- DOĞA DERNEĞİ. (Mart 2012). *Hasankeyf Araştırma Raporu*. Doğa Derneği.
- DOĞANAY, H. (1989). *Hasankeyf Konut-Mağara Yerleşmeleri*. Erzurum: Atatürk Üniversitesi Fen Edebiyat Fakültesi Yayınları No:55.
- DOĞANAY, H. (1998). *Ekonomik Coğrafya 2 Enerji Kaynakları*. Erzurum: Şafak Yayınevi.
- DOĞANAY, H., & SEVER, R. (2011). *Genel ve Fiziki Coğrafya*. Ankara: Pegem Akademi.
- DOĞANAY, H., ÖZDEMİR, Ü., & ŞAHİN, İ. F. (2011). *Genel Beşeri ve Ekonomik Coğrafya*. Ankara: Pegem Akademi.
- DURŞUN, A. (2006). *Sınır Aşan Sular Fırat ve Dicle Nehirlerinin Türkiye, Suriye ve Irak İlişkileri Üzerine Etkileri*. Süleyman Demirel Üniversitesi, Uluslar Arası İlişkiler Anabilim Dalı. Isparta: Sosyal Bilimler Enstitüsü.
- ERDOĞAN, H., GÜMÜŞ, B., EFE, S., KUTLU, C., BAYINDIR, H., BERTEŞEN YAKUT, Y., et al. (2009). Yoğunlaştırıcı Güneş Enerji Santralleri ve İlisu HES'e Alternatif Olarak Güneydoğu Anadolu Bölgesi'nde Uygulanabilirliği. D. B. Elektrik Mühendisleri Odası Diyarbakır Şubesi (Dü.), *5.Yenilenebilir Enerji Kaynakları Sempozyumu* içinde (s. 11-22). Diyarbakır: TMMOB Elektrik Mühendisleri Odası.
- ERGİN YILDIRIM, B. (2006). *Hasankeyf İlçe Merkezinin Beşeri ve Ekonomik Coğrafyası*. Fırat Üniversitesi, Coğrafya Anabilim Dalı. Elazığ: Sosyal Bilimler Enstitüsü.
- ERTUĞRUL, Ö. F., & KURT, M. (2009). Yoğunlaştırıcı Güneş Enerji Santralleri ve İlisu HES'e Alternatif Olarak Güneydoğu Anadolu Bölgesinde Uygulanabilirliği. *5. Yenilenebilir Enerji Kaynakları Sempozyumu Bildiriler Kitabı*, (s. 232-236). Diyarbakır.
- FAKIOĞLU, Ö., ATAMANALP, M., & DEMİR, N. (Aralık 2011). Baraj Göllerinde Toksik Mavi-Yesil Algler. *Ankara Üniversitesi Çevre Bilimleri Dergisi*, 3(2), 66-67.
- GÖYÜNÇ, N. (1991). *16.yüzyılda Mardin Sancağı*. Ankara.
- GÜMÜŞ, B., DALKILIÇ, N., & TOPRAK, F. (Haziran 2006). *İlisu Barajı ve HES'in Çok Yönlü Olarak Değerlendirilmesi*. Dicle Üniversitesi Raporu, Diyarbakır.
- GÜNEY, E. (2004). *Türkiye Hidrografyası*. İstanbul: Çantay Kitabevi.
- HASANKEYF KAYMAKLIĞI. (2013). <http://www.hasankeyf.gov.tr>. Mayıs 10, 2014 tarihinde alındı
- Hasankeyf Vekâinamesi, vrk. 41a.  
[http://www2.dsi.gov.tr/ilisu\\_projesi.pdf](http://www2.dsi.gov.tr/ilisu_projesi.pdf).  
[http://www.eie.gov.tr/yenilenebilir/h\\_turkiye\\_potansiyel.aspx](http://www.eie.gov.tr/yenilenebilir/h_turkiye_potansiyel.aspx).  
<http://www.ekodialog.com/Konular/dunyada-hidroelektrik-enerjisi-uretimi-ve-politikalari.html>  
<http://www.emo.org.tr>.  
<http://www.enerji.gov.tr/index.php?dil=tr&sf=webpages&b=hidrolik&bn=232&hn=&nm=384&id=40699>  
<http://www.enerji.gov.tr/TR/Sayfalar/Nukleer-Enerji>.  
<http://www.enerji.gov.tr/TR/Sayfalar/Ruzgar>.  
<http://www.restoraturk.com/restorasyon-nedir/konservasyon-nedir.html>.  
[http://www.suhakki.org/2010/06/barajlar-isinin-dunyada-yanlis-bir-secim/#.U3c0qtJ\\_uE4](http://www.suhakki.org/2010/06/barajlar-isinin-dunyada-yanlis-bir-secim/#.U3c0qtJ_uE4)  
[http://tr.wikipedia.org/wiki/Il%C4%B1su\\_Baraj%C4%B1\\_ve\\_Hidroelektrik\\_Santrali#cite\\_note-1](http://tr.wikipedia.org/wiki/Il%C4%B1su_Baraj%C4%B1_ve_Hidroelektrik_Santrali#cite_note-1)
- İBN ŞEDDAD. (Dimaşk 1978). *El-Alâku'l - Hatira fi Zikri Ümerâ'i-Şam ve'l - Cezire*. III/II.
- İLİSU ÇEVRE GURUBU. (2005). *İlisu Konsorsiyumu İlisu Barajı ve HES Çevresel Etki Değerlendirmesi Raporu Güncelleme*. Ankara: DSİ, Çevre ve Orman Bakanlığı.
- KADIOĞLU, S., & TELLİOĞLU, Z. (1996). Enerji Kaynaklarının Kullanımı ve Çevreye Etkileri. Ç. K. Çevre Bakanlığı (Dü.), TMMOB 1. Enerji Sempozyumu içinde (s. 55-68). Ankara: EMO Yayınları.
- KARABULUT, Y. (1993). Türkiye Hidroelektrik Enerjisi Üretiminde Fırat Havzasının Önemi. *Ankara Üniversitesi Türkiye Coğrafyası Araştırma ve Uygulama Merkezi Dergisi*(2), 184-197.
- KURU, M. (17-20 Eylül 1996). Dicle ve Fırat Nehir Sistemlerinde yaşayan balık türleri ve korunma statüleri. *XIII. Ulusal Biyoloji Kongresi, Cilt V*, s. 88-97. İstanbul.
- KURU, M. (3-5 Eylül 1986). Dicle ve Fırat nehirleri üzerinde kurulacak barajlarla soyu tehlikeye sokulacak balık türleri. *VIII. Ulusal Biyoloji Kongresi, Cilt II*, s. 589-598. İzmir.
- MAKDİSİ. (1987). *Ahsenu't - Tekâsim fi Ma'rifeti'l-Ekâlim*. Beyrut.
- MİYNAT, A. (2008). *Bir Ortaçağ Kenti: Hasankeyf*. Muğla Üniversitesi, Tarih Anabilim Dalı. Muğla: Sosyal Bilimler Entitüsü.
- MİYNAT, A. (2009, Aralık). Eyyubi Hanedanlığının Son Kalesi Hasankeyf'in Düşüşü. *Tarih İncelemeleri Dergisi*, 24(2), 47-68.
- NAS, M. (2011). *Hidroelektrik Santrallerinin Çevre, Kent Yaşamı ve Kültüre Etkileri: Hasankeyf İlisu Barajı*. Akdeniz Üniversitesi, Kamu Yönetimi Anabilim Dalı. Antalya: Sosyal Bilimler Enstitüsü.
- ÖZEY, R. (2012). *Türkiye Coğrafyası ve Jeopolitiği*. İstanbul: Aktif Yayınevi.
- ÖZYURT, A. (2006). *Hasankeyf ve Dicle Vadisi Dünya Kültür Mirasıdır*. Mayıs 24, 2014 tarihinde Atlas Hasankeyf'e Sadakat Treni: <http://hasankeyfesadakat.kesfetmekicinbak.com/haberler/00253/> adresinden alındı
- SEVER, R. (2005). *Coğrafi Açıldan Bir Araştırma: Çoruh Havzası Enerji Yatırım Projeleri ve Çevresel Etkileri*. Konya: Çizgi Kitabevi.
- SEVER, R., & ULUKALIN, Ö. (2010). Artvin İlinde Yapılan/Yapılmakta Olan Barajlar Hakkında Artvin Halkının Bazı Görüşleri. *Doğu Coğrafya Dergisi*(23), 65-80.
- SÖNMEZ, M. E. (2012). Barajların Mekân Üzerindeki Olumsuz Etkileri ve Türkiye'den Örnekler. *Gaziantep Üniversitesi Sosyal Bilimler Dergisi*, 1(11), 213-230.
- STRAHLER, A. (2006). *Introducing Physical Geography*.
- ŞENLİK, İ. (2013, Haziran 10). Hidroelektrik Santrallerinin Çevre, Kültür ve Toplumsal Yaşama Etkileri, HES'lere Yeşil Enerji Sorgusu. *Elektrik Mühendisliği* (447), 45-50.
- T.C. ÇEVRE VE ORMAN BAKANLIĞI DEVLET SU İŞLERİ GENEL MÜDÜRLÜĞÜ. (2009). *İlisu Barajı ve Hidroelektrik Santrali ile Hasankeyf Gerçeği*.
- T.C. ORMAN VE SU İŞLERİ BAKANLIĞI, DOĞA KORUMA VE MİLLİ PARKLAR GENEL MÜDÜRLÜĞÜ, 15. BÖLGE MÜDÜRLÜĞÜ, BATMAN ŞUBE MÜDÜRLÜĞÜ. (2012). *Batman İli Doğa Turizmi Master Planı (2013-2023)*. Batman: T.C. Orman ve Su İşleri Bakanlığı.
- T.C.KALKINMA BAKANLIĞI GÜNEYDOĞU ANADOLU PROJESİ BÖLGE KALKINMA İDARESİ BAŞKANLIĞI. (2012). *GAP ve Turizm*. İstanbul: Bilnet Matbaacılık.
- TİGREK, Ş. ([http://www.academia.edu/3676397/Il%C4%B1su\\_Baraj%C4%B1\\_ve\\_Hasankeyf](http://www.academia.edu/3676397/Il%C4%B1su_Baraj%C4%B1_ve_Hasankeyf)).
- TÜMERTEKİN, E., & ÖZGÜÇ, N. (2011). *Beşeri Coğrafya İnsan-Kültür-Mekan*. İstanbul: Çantay Kitabevi.

- TÜZÜN, M. N. (2010). Iısu-Hasankeyf-Enerji. *Diyar Çı Bülten*, 44-49. TMMOB Mimarlar Odası Diyarbakır Şubesi.
- ULUÇAM, A. (29 Mayıs-2 Haziran 2006). *Hasankeyf Kazıları 2005*, 28. *Kazı Sonuçları Toplantısı*, II.Cilt. Ankara 2006: T.C. Kültür ve Turizm Bakanlığı.
- ULUÇAM, A. (30 Mayıs-3 Haziran 2005). *Hasankeyf Kazısı 2004*, 27. *Kazı Sonuçları Toplantısı* 2.Cilt. Ankara 2005: T.C. Kültür ve Turizm Bakanlığı Yayın No: 3054-2.
- ULUÇAM, A. (15-17 Nisan 2008). *Hasankeyf'in Mimarlık Tarihi. I. Uluslararası Batman ve Çevresi Tarih ve Kültür Sempozyumu*, (s. Özet Metin).
- YALÇIN, E. (2010). *Iısu Dam and Hepp, Investigation of Alternative Solutions*. Ankara: Ortadoğu Teknik Üniversitesi Fen Bilimleri Enstitüsü İnşaat Mühendisliği Master Tezi.
- YENİGÜN, K., & YÜZGÜL, F. (22-24 Mart 2013). *Barajların Güvenliği Açısından Tıp Seçimi : ÖYBK Barajlarda Etken Faktörler ve Iısu Barajı Örneği*. 3. *Bursa Uluslar Arası Su Kongresi ve Sergisi*, (s. 555-574). Bursa.
- YURTTAŞ, H. (1991). *Hasankeyf Yapılarının Sanat Tarihimizdeki Yeri (2 cilt)*. Atatürk Üniversitesi Sosyal Bilimler Enstitüsü (Basılmamış Yüksek Lisans Tezi), Erzurum.
- YURTTAŞ, H. (2002). *Hasankeyf'de Artuklu, Eyyubi, Akkoyunlu ve Osmanlı Dönemi Mimari Eserleri*. *Türkler*, VIII, 100-113.