



Uluslararası Sosyal Araştırmalar Dergisi

The Journal of International Social Research

Cilt: 8 Sayı: 39 Volume: 8 Issue: 39

Ağustos 2015 August 2015

www.sosyalarastirmalar.com Issn: 1307-9581

**1847 TARİHLİ KIBRIS NÜFUS DEFTERİNE GÖRE DEĞİRMENLİK KAZASINDAKİ
GAYRİMÜSLİM NÜFUS YAPISI
1847 CYPRUS THE BOOK OF POPULATION BY ACCIDENT DEĞİRMENLİK IN OF NON MUSLIM
POPULATION STRUCTURE**

Salih AKYEL*

Ebru OLÇAY**

Öz

Bir devletin yaptığı nüfus sayımları birçok veriyi ihtiva ettiğinden yöneticilerin geleceğe yönelik planlamalarında onlara yardımcı olur. Osmanlı Devletinde nüfus sayımlarının en önemli amacı asker ve vergi mükelleflerinin sayısının tespit edilmesi olmuştur. Bu amaçla belli bir dönem sadece erkek nüfus sayılmıştır.

Osmanlı Devleti'nde ilk nüfus sayımı II. Mahmut zamanında yapılmıştır. Bu sayım yapılırken askere alım için Müslümanlar, vergilerinin sağlıklı toplanabilmesi için Müslüman ahali ile birlikte gayrimüslimler hakkında da kayıtlar tutulmuştur.

Değirmenlik şehir merkezindeki gayrimüslimler hakkında yapılan bu çalışmayla Osmanlı Devleti'nin bir kazası olan Değirmenlik'deki gayrimüslim unsura ait nüfus yapısı ve özelliklerinin ortaya konulması amaçlanmıştır. Ayrıca bu çalışmada, 19. Yüzyılın ortalarında iskân ve nüfus çalışmalarının vazgeçilmez temel kaynaklarından olan nüfus defterleri esas alınmak suretiyle, Değirmenlik'in 1847 tarihindeki gayrimüslim nüfusu tespit edilmeye çalışılmıştır. Değirmenlik'deki gayrimüslim nüfusu incelediğimiz bu çalışmamızda Başbakanlık Osmanlı Arşivi'nde bulunan H.1264 (M.1847) tarih ve 3754 numaralı defter kullanılmıştır.

Anahtar Kelimeler: 19. yüzyıl, Hane, Kaza, İskân, Cizye Vergisi.

Abstract

Censuses conducted by a state help managers in planning for the future as it contains many data. The most important purpose of the census in the Ottoman State has been to determine the number of the troops and the taxpayers. For this purpose, only the male population was counted in a certain period.

The first census in the Ottoman State has been made at II. Mahmud time. For this census, while the recruitment records were kept only about Muslims, the proper tax collection reports were kept both about Muslim population and non-Muslims.

In this study, which is made about non- Muslims living in Değirmenlik city-centre, it was aimed to introduce the structure and properties of the non- Muslim population of Değirmenlik which is a district of Ottoman State. Also in this study, 19. Century, inhabiting and population studies of the population to be based on the basic sources of delve into, tried to determine a population history of the 1847 Değirmenlik. In the study where we examined the non-Muslim population located in Değirmenlik, the book belonging to the Prime Ministry Ottoman Archives dated as H.1264 (M.1847) and numbered as 3754 was used.

Keywords: 19th Century, Households, Qada, Inhabiting, Jizya(Capitation)

Giriş

Devletlerin geleceğe yönelik planlamaları açısından önemli bir konuma sahip olan nüfus farklı bilim dalları tarafından ele alındığı gibi tarih bilimi tarafından da ele alınmaktadır. Günümüz dünyasında doğum oranlarının eksilerde ya da düşük olduğu ülkelerde nüfusun artışı için çeşitli politikalar uygulanmaktadır.

Nüfus kelimesi Arapça da "nefs" kelimesinin çoğulu olup şahıs, kişi anlamlarına gelmektedir¹fus, belirli bir mekânda belirli bir zaman diliminde yaşayan insan sayısı olarak da tanımlanabilir. Günümüzde insanoğlunun geliştirdiği kültür ve teknoloji doğal ortama olan bağımlılığı azaltmıştır, fakat gelişmekte olan ülkeler doğal şartların etkisinden kurtulamamışlardır².

Bir ülke veya toplumun karakterini kavramak ve yaşadıkları problemler için doğru çözümler üretmek, o toplumun geçmişte yaşadıklarını ve zaman içinde geçirdiği sosyo-kültürel gelişim sürecini bilmekle mümkün olabilir. Bu bağlamda ülkemiz nüfusunun toplumsal ve ekonomik sorunlarına doğru çözümler üretilmesi için nüfusun geçmişteki karakterini ortaya koymak zorunlu görünmektedir. Geniş bir

* Yrd. Doç. Dr. , Gazi Üniversitesi, Polatlı Fen Edebiyat Fakültesi, Tarih Bölümü, salihakyel75@gmail.com

** Araştırmacı; ebru.olcay@gmail.com

¹Ferit Devellioğlu (1993), *Osmanlıca- Türkçe Ansiklopedik Lügat*, Ankara, s.1664.

²Barış Taş, Mustafa Yakar (2009), "Afyonkarahisar İlinde Yerleşmelerin Yükselti Basamaklarına Göre Dağılışı", *Coğrafya Bilimler Dergisi*, C. 7, S. 2, s.146.

saha için doğru sonuçlara ulaşmak ve ülke genelini ilgilendiren çözümler üretebilmek amacıyla o bölge veya ülke nüfusunun kapsamlı bir şekilde araştırılması gereklidir³.

Devletler çok uzun zamanlardan beri toplayacakları vergi miktarının tespiti için vergi verecek nüfusu belirlemek amacıyla nüfus sayımı yapma girişimlerinde bulunmuşlarsa da modern manada yapılan nüfus sayımları oldukça yenidir. Bu manada vergi mükelleflerinin tespiti amacıyla yapılan nüfus sayımlarının geçmişinin MÖ. 4000'lere kadar gittiği bilinmektedir. Ortadoğu'da elde edilen kil tabletler MÖ. 2500 ile 1600 arasındaki dönemde Mezopotamya'daki şehir-devletler ya da küçük krallıklardan bazılarında ait bilgiler vermektedir. İlkini MÖ. 435 tarihinde yapıldığı ve sonrasında her beş yılda tekrarlandığı sanılan Roma sayımları hariç tutulursa, modern sayımlar Fransız ve İngilizlerin sömürgelerinde yaptıkları sayımlarla başlamıştır. İlk periyodik sayımlar günümüzdeki İskandinav ülkelerinden İsveç'te 1748'de, Danimarka'da 1769'da yapılmaya başlanmıştır. ABD'de ilk sayım 1709'da yapılmış fakat 1789'da Temsilciler Meclisi'ne seçilecek temsilci sayısını belirlemek üzere on yılda bir sayım yapılması anayasaya bir madde olarak eklenmişti ki bu o zaman devrim niteliğinde bir fikir olarak görülmüştür⁴.

Osmanlı Devleti'nde 15. yüzyıldan itibaren fethedilen veya ilhak edilen bölgelerin bütün iktisadi ve beşeri güç unsurlarını tespit etmek, bu yolla asker ve vergi almak amacıyla tahrirler yapılmıştır. Söz konusu tahrirler; konusu ve içeriğine göre *mufassal*, *evkaf* ve *icmal defterleri* olarak, yıllarına göre ise *defter-i köhne*, *defter-i atik* ve *defter-i cedid* olarak tasnif edilmiştir. Klasik tahrir defterleri tahriri yapılan sancağın hane itibarıyla vergiye tabi nüfusunu, bu nüfusun mahalle köy ve cemaatlara göre dağılımını, şehir ve köylerin bütün gelirlerini, vakıfların hudutlarını, gelirlerini ve kuruluş amaçlarını bütün teferruatını içermektedir. Bu klasik tahrir usulünün 16. yüzyılın sonlarına kadar devam ettiği bilinmektedir⁵. Bu tarihten sonra klasik tahrir usulü terk edildi ve klasik tahrir defterindeki her husus için ayrı ayrı olmak üzere cizye için *Cizye Muhasebe Defterleri*, tımar için *Tımar Yoklama Defterleri* ve avarız için de *Avarız Defterleri* tutulmaya başlandı⁶.

Osmanlı Devleti'nde, 1881/82-83 tarihinde bir sayım daha yapılmıştır. Kadınlar da ilk kez bu tarihte sayılmıştır⁷. Son Osmanlı sayımı 1905/1906 tarihinde, hem siyasi nedenlerle, hem de teknik sebeplerden dolayı yapılmıştır. Babıâli, geçmişte yaptıkları gibi sayımın uzun sürmemesi için üç ayda bitirme kararı almıştır. Kaydedilen her kişiye, bir kimlik kartı verilecektir. Sayımın maliyetinin 4.565.700 kuruş olması bekleniyordu. Her kimlik kartı karşılığında kesilecek bir ücretle bu toplam rakam tazmin edilecekti. Bu sayımın ayrıntılarıyla ilgili başka bir bilginin henüz mevcut olmadığı görülmektedir⁸.

Bu çalışma, Osmanlı Arşivinde muhafaza edilen 3754 Numaralı Kıbrıs Ceziresi Nüfus Defterinin Değirmenlik Kazasında 1847 yılında yapılmış gayrimüslim erkek nüfus yoklaması sonuçlarını ihtiva eden defterden oluşmaktadır. Bu çalışmamızla Değirmenlik kazasında yaşayan gayrimüslim nüfusun, nüfus yapısı ve özellikleri, Değirmenlik nüfus defteri incelenerek bu ortaya konulmak istenmiştir. Bu çalışmamızla yöre tarihi hakkında daha etraflı bilgilere ulaşmak hedeflenmiştir.

I. 3754 Numaralı Kıbrıs Ceziresi Nüfus Defterinin Tanıtımı

II. Mahmut döneminde bütün devleti kapsayacak bir nüfus sayımı yapılması kararlaştırılmıştı. Bu karar gereği talimatnameler çıkarılıp, sayım hazırlıklarına başlandı⁹.

1830 yılında yapılması karara bağlanıp 1831 yılında Değirmenlik Kazasında ilk defa uygulamasına geçilen nüfus sayımı, ikinci kez 1847 yılında yapılmıştır. İncelediğimiz defter Başbakanlık Osmanlı Arşivinde 3754 sayılı Kıbrıs Ceridesi Nüfus Defterine 1847 tarihine kayıtlı olup bir mufassal defteridir. Bu bakımdan deftere boy, fiziki görünüş ve yaş gibi özellikler kaydedilmiştir.

İncelememize konu olan 1264 (1847) tarihli ve 3754 numaralı bu defter, gayrimüslim nüfusa ait olup 16.5x50 cm ebadında, 36 sayfa, ciltsiz ve ebrusuzdur. Defterde 29 sayfa bulunmaktadır. Deftere 135 hane ve 326 isim kaydedilmiştir.

Bu defterde de benzer defterlerde olduğu gibi aile bireylerin kaydı tutulurken aile reisinin başa yazıldığı görülmektedir. Söz konusu kayıtlar içerisinde "Şabb-ı Emred" ifadesi henüz sakalı bıyığı çıkmamış genç, yeni ergenliğe giren erkekler işaret edilmektedir. Ter bıyık kavramı ise bıyığı henüz yeni terleyenler için kullanılmaktadır. Kayıtlarda kişinin adından sonra gelen "sinn" kelimesi ilgili şahsın yaşını tanımlamak için kullanılmıştır. İncelemiş olduğumuz nüfus defterinde ailelerin sıfat ve lakaplarıyla deftere kaydedildiği

³Osman Gümüşçü, (2001), *XVI. Yüzyıl Larende (Karaman) Kazası'nda Yerleşme ve Nüfus*, Ankara, s.144.

⁴Barış Taş, İlker Yiğit, (2011), "Tanzimat'tan Cumhuriyet'e Beyşehir Kazası'nda Nüfus", *Atatürk Araştırmaları Merkezi Dergisi(ATAM)*, C. XXIX, S.8, Ankara, s.492-493.

⁵Mustafa Öztürk (2012), "1844 Tarihli Halep Nüfus Defterine Göre Urfa'da Gayr-i Müslim Nüfus ve Sanatları", *Harran Üniversitesi Halk Kültüründe İktisat ve Ticaret Uluslararası Sempozyumu*, Şanlıurfa, 28-30 Nisan, s. 1.

⁶Mustafa Öztürk(1998), "1616 Tarihli Halep Avarız-Hane Defteri", *Ankara Ün.*, *OTAM* 8, Ankara, s. 51-263.

⁷Zehra Topal (2010), *1840 Tarihli Akçaabat Nüfus Kayıtları*, Akçaabat Belediyesi Kültür Yayınları-5, Akçaabat, s.18.

⁸Süleyman Demirci(2014), "1833/34 (H. 1249) Tarihli Kayseri Sancağı, Karahisar-i Develi (Yeşilhisar) ve Talas Kazası Müslim Nüfus Defteri İncelemesi", *History Studies*, Volume 6, Issue 3, s.120.

⁹ Ahmet Aksın, Erdal Karakaş(2001), "Nüfus İcmal Defterlerine Göre 19. Yüzyılda Arapgir", *OTAM*, S.10, Ankara, s. 97-98.

görülmektedir. Kişilerin hangi aileye mensup olduğu, fiziksel özellikleri, yaşları ve bazen de sosyal statüleri bu kayıtlara yansımıştır. Sülale adlarının, ailelerin lakabına oğlu ya da zâde kelimesinin eklenmesi veya sosyal mevki ve makam adlarının, şahıs adlarının yanına gelmesiyle oluştuğu görülmektedir.

1-Gayrimüslim Nüfus İçin Defterde Kullanılan Terimler

- a- *A'lâ* : En yüksek cizye oranı üzerinden vergi veren kişilerdir.
b- *Evsat* : Orta gelir seviyesi üzerinden vergi veren kişilerdir.
c- *Edna* : En düşük cizye oranı üzerinden vergi veren kişilerdir.
d- *Sıbyan* : Gayr-i Müslimlerin cizye verme durumunda olmayan, erkek çocuklarının kastedildiği terim olarak kullanılmaktadır.
e- *Mande* : Cizye verme yükümlülüğü düşmüş, yaşlı gayr-i müslimler için kullanılan bir tabir olarak geçmektedir.

II. Şer'i Bir Vergi Olarak Cizye

İslam devletlerinde zimmî statüsündeki Müslüman olmayan azınlıkların faal erkek nüfusundan alınan cizye, Osmanlı Devleti'nin önemli gelir kaynakları arasındaydı. İslâm devletlerinden daha önceki dönemlerde de, çeşitli adlar altında tahsil edilen bu vergi, İslâm devletleri zamanında da Müslüman olmayan reyanın ödediği toprak vergisi olan *Harac* vergisinin içerisinde tahsil edilen bir vergi olmuştur. Osmanlılar da fethettikleri yerlerde, İslam olmayan ahalden cizye almışlar ve ahalinin verdiği bu vergi karşılığında kişilerin can, mal ve ırzları devletin kefaleti altına alınmıştır¹⁰.

Osmanlı Devleti başlangıçtan itibaren fethettiği yerlerde yaşayan yerleşik zimmî nüfusa cizye tarh etmiş, rahipler, devlet hizmetinde bulunan aileler ve iş yapamaz durumda olan kişiler ise bundan muaf tutulmuşlardır. Cizye vergisi başlangıçta kişilerin mali durumuna göre a'lâ, evsât ve ednâ olarak üç sınıfa ayrılarak alındığı bilinmektedir. Alâ grubu zenginleri, evsat orta gelir düzeyinde bulunanları edna ise gelir düzeyleri düşük olanları tasnif etmektedir¹¹.

İlk dönemlerde cizye bedelleri; edna statüsünde olanlardan 10, evsat olanlardan 20 ve a'lâlardan 30 akçe olacak şekilde hesaplanmaktaydı. Daha sonra bu bedeller III. Murat döneminde sırasıyla %50 arttırılarak 15, 30 ve 45 akçeye çıkarıldı. 1689-1691 tarihleri arasında sadrazam olan Köprülüzade Mustafa Paşa zamanından itibaren klasik İslami usule uygun olacak şekilde tekrar düzenlenerek toplanmaya başlandı. Mustafa Paşanın belirlediği miktarlara göre; a'lâ olanların 48, evsat olanların 24 ve edna olanların ise 12 dirhem gümüş ödemeleri istendi. İlerleyen dönemlerde gümüşün kuruş ile eşitlenmesi üzerine 1 dirhem eşittir bir kuruş olarak belirlendi. 1847 yılında ise sikke üzerinden yeniden belirlenen cizye miktarları büyükten küçüğe 60, 45 ve 30 sikke olarak toplanmaya başladı¹².

Gayrimüslim isimleri taşıyan erkeklerin tamamının saf Grek(Yunan veya Rum) olduğu ileri sürülemez. Bu nüfus sayımı belgelerinde, Rum, Ermeni, Yahudi, Latin ve diğer unsurlardan oluşmuş Müslüman olmayan cemaatler Osmanlı kâtiplerince *gayrimüslim* olarak tanımlanmıştır. Çünkü Kıbrıs Hristiyanları olarak belirtilen unsurlar, dilleri ve dinleri birbirinden farklı *Levanten* ailelerin oluşturmuş olduğu bir topluluktur. 1831-32 nüfus sayımının sonucunda nüfusun % 69.9'u gayrimüslimlerden oluşmaktadır. Bu nüfusun % 47.3'ünü Girne şehir merkezi, % 53.2'sini Limasol şehri, % 30.4'ünü, Piskopu şehri % 79.3'ünü Kilan şehri, % 43.9'unu Evdim şehri ile Omorfa köyünün tamamını, 1831-32 tarihleri arasında yapılan nüfus sayımı belgelerine göre *gayrimüslimler* oluşturmaktadır¹³.

Yukarıdaki bilgiler ışığında Değirmenlik Kazası'nda, 1847 yılında gayrimüslim nüfusu oluşturanlardan alınan cizye dağılımı aşağıdaki tabloda görüldüğü üzere.

Tablo 1: Cizye Dağılımı

	Alâ	Evsat	Edna	Mande	Sübyan
Eksomatos	1	21	33	7	61
Voni	6	27	32	66	10
Bahikitre	-	12	19	6	31
TOPLAM	7	60	84	79	102

Tablo 1'den de anlaşılacağı üzere Değirmenlik Kazasında yaşayan gayrimüslim nüfusun cizyeleri toplamı alâ 7, evsat 60, edna 84 olmak üzere 151 adetti.

Bu tarihte cizye bedelleri şöyleydi¹⁴

Alâ : 60

Evsat : 30

¹⁰Ömer Lütfü Barkan, (1943), XV. Ve XVI. Yüzyıllarda Osmanlı İmparatorluğunda Zirai Ekonominin Hukuki ve Mali Esasları Kanunları I, C.I, İstanbul, 131.

¹¹Selim Özcan (2011), "XIX. Yüzyılın Ortalarında Sinop'taki Gayrimüslimlerin Sosyal ve Ekonomik Yapısı", OTAM, S. 30, Ankara, s. 166.

¹²Özcan, Selim (2011), "XIX. Yüzyılın Ortalarında Sinop'taki Gayrimüslimlerin Sosyal ve Ekonomik Yapısı", OTAM, S. 30, Ankara, s. 166-167.

¹³M. Akif Erdoğan (1997); "Kıbrıs Adası'nın 1831 Tarihli Bir Osmanlı Nüfus Sayımı", *Tarih İncelemeleri Dergisi*, S.XII, s.84-85.

¹⁴Mustafa Öztürk (2012), "1844 Tarihli Halep Nüfus Defterine Göre Urfa'da Gayr-i Müslim Nüfus ve Sanatları", s.5.

Ednâ : 15 kuruştur.

Buna göre 1847 yılı kayıtlarına göre Değirmenlik Kazasından alınan cizye miktarları;

Alâ bedelleri : 7x60 = 420

Evsât bedelleri : 60x30 = 1800

Ednâ bedelleri : 84x15 = 1260

TOPLAM : **3480** kuruş olarak hesaplanabilir.

Yine tablo 1'den anlaşılacağı üzere Değirmenlik'te Evsât ve Ednâ statüsünde bulunanlar cizye ödeyen gayrimüslim nüfusun büyük bir kısmını oluşturmaktadır. Alâ yani zengin statüsünde olanlar ise yalnızca 7 kişi olup, bunlar oran olarak gayrimüslim nüfusun çok küçük bir parçasını oluşturmaktadır. Bu da nüfusun büyük çoğunluğunun orta halli ve fakir olduğunu göstermektedir. Evsât yani orta halliler yaklaşık nüfusun % 40'ını oluşturmaktadır. Ednâ yani fakirler cizye vergisi verenlerin yarısından fazlası olup yaklaşık % 55'ini oluşturmaktadır. O halde bu dönemde gayrimüslimler arasında fakir konumunda olanların daha fazla yer teşkil ettiğini söylemek mümkündür. Anadolu ve Rumelî'nin pek çok kentinde sosyal ve iktisadî hayatın temelini orta sınıf oluştururken yukarıdaki rakamlara göre Değirmenlik Kazası'nda yaşayan gayrimüslimler için sosyal ve iktisadî hayatın orta sınıfın alt kesimini oluşturdukları söylenebilir.

Cizye bedellerinin neyi ifade ettiklerini kavramak için dönemin altın ücretleri ile fiyatlarını mukayese etmek gerekmektedir. Mustafa Öztürk altın fiyatlarını,

"Bu tarihlerde 3,379 gr. vezninde ve 970 ayarında Fındık altını 45 kuruş 10 para, Yıldız altını 47 kuruştur. 2,448 gr. olan İstanbul Zer-i Mahbub altını 37,55 kuruştur. 1844'te yeni para sistemine geçilmiş ve Mecidiye deoletin para birimi olmuştu. 916,6 yani 22 ayarında ve 11 dirhem 4 kırat yani 34,082 gr. olan Beşibiryerde Mecidiye altını 500 kuruş, 7,216 gr ve 22 ayarında ve 2 dirhem 4 kırat olan Osmanlı Lira altını 100 kuruştur. 7 dirhem 8 kırat yani 24,055 gr. olan Yirmilik Mecidiye 20 ve 6 kırat yani 1,202 gr. olan Kuruş ise 1 kuruş yani 40 paraydı.¹⁵ diye tanımlayarak kıyaslama yapmamıza imkân tanımaktadır.

Elimizde bu tarihlerde fiilen çalışan amele-usta ücretlerine ait rakamlar bulunmamaktadır. Fakat Anadolu'nun diğer şehirlerinde bu tarihlerde usta gündelikleri 280 para yani 7 kuruş, kalfa ve amelelerin 140 para yani 3.5 kuruş, çırağın da 70 para yani 1.75 kuruştur¹⁶.

Buradan yola çıkarsak ednâ statüsündeki bir gayrimüslim 15 kuruş olan cizyesini amele gündeliği üzerinden 4.28 gün, evsat 8.57, alâ ise 17.14 gün karşılığında ödeyebiliyordu. Günlük 3.5 kuruş alan bir amele, adedi 45.25 kuruş olan bir Fındık altını alabilmek için 12.9 gün çalışması gerekiyordu. Günlüğü 7 kuruş olan bir usta da aynı altını 6.46 gün çalışarak alabiliyordu. Buradan da gayrimüslim tebaanın yıllık vergisini aşağı yukarı 4 ile 17 amele gündeliği karşılığında ödeyebileceği anlaşılmaktadır¹⁷.

III. Değirmenlik Kazasındaki Gayrimüslim Nüfusun Yaş Oranları

İncelemeye tabi tuttuğumuz 1847 tarihli nüfus defterindeki kayıtlar, kazada yaşayan kişilerin yaşlarını da tespit etmemize imkân vermektedir. Bu dönemde Osmanlı ülkesinin bir kazasındaki yaş gruplarının tespiti, iktisadî ve sosyal araştırmalar için önemli bir örnek oluşturacaktır.

Değirmenlik Kazası'na ait 3754 numaralı nüfus defterindeki gayrimüslim 359 şahsın yaş ortalaması aşağıdaki tablo 2'de verilmiştir. Bu tablo bize Değirmenlik Kazası'nda yaşayan gayrimüslim nüfus hakkında bazı veriler elde etmemize imkân tanımaktadır.

Tablo 2: Değirmenlik Kazasındaki Erkek Reayanın Yaş Gruplarına Göre Dağılımı

Yaş Grupları	Balıkire	Eksomatos	Voni	Toplam Gayri Müslim Erkek Nüfusa Göre Oranı (%)
1-11	31	55	58	45
12-25	9	26	28	19
26-40	12	18	23	16,3
41-70	16	18	30	19,7
TOPLAM	68	117	139	100

Toplam gayrimüslim erkek nüfusu 324 kişi olup 1-11 yaş arası nüfusun yoğun olduğunu söylemek mümkündür. İkinci derecede 41-70 yaş önemli bir orana sahiptir. Yukarıdaki tabloda görüldüğü gibi genç sayabileceğimiz nüfusun % 54 oranında olduğu, yaşlı nüfus toplam nüfusun ancak %19,7'sini oluşturduğu açıkça görülmektedir. Orta yaşlılar ise toplumun yaklaşık %16,3 ünü oluşturmaktadır.

Defterde 135 hanede 324 gayrimüslim erkek nüfus kaydedilmiştir. Bu nüfus sayısına aynı miktarda kadın nüfus eklenirse yaklaşık gayrimüslim nüfus 648 olarak çıkmaktadır.

¹⁵Mustafa Öztürk (2002), "Genel Hatlarıyla Osmanlı Para Tarihi", *Türkler X*, Ankara, s. 802-822.

¹⁶Mustafa Öztürk(1985), Orta Anadolu'da Fiyatlar (1785-1860), *Ankara Üniv. Sosyal Bilimler Enstitüsü Basılmamış Doktora Tezi*, Ankara, s.45.

¹⁷Mustafa Öztürk(2012), *1844 Tarihli Halep Nüfus Defterine Göre Urfa'da Gayr-i Müslim Nüfus ve Sanatları*, s.7.

IV. Gayrimüslim Nüfusun Öne Çıkan Fiziksel Özellikleri

Nüfus defterlerinde kayıt altına alınan kişilerin fiziksel özelliklerinin de yazıldığı bilinmektedir. Fiziksel özellik olarak da genellikle boy, sakal, bıyık, özür durumları referans olarak alınmaktadır. Özür durumları nüfus sayımlarının asker alımı için de kullanılmasından dolayı kaydedilmektedir¹⁸.

İncelediğimiz defterde her ne kadar şahıslar hakkında verilen kısa tanıtıcı bilgilerden gayrimüslimlerin karakteristik özelliklerini tam olarak tespit etmek mümkün değilse de yine de bazı ipuçlarına ulaşmak mümkündür. Defterde kişileri tanımlamak amacıyla şahısların boyları, sakalları ve bıyıklarının kayıt altına alındığı görülmektedir.

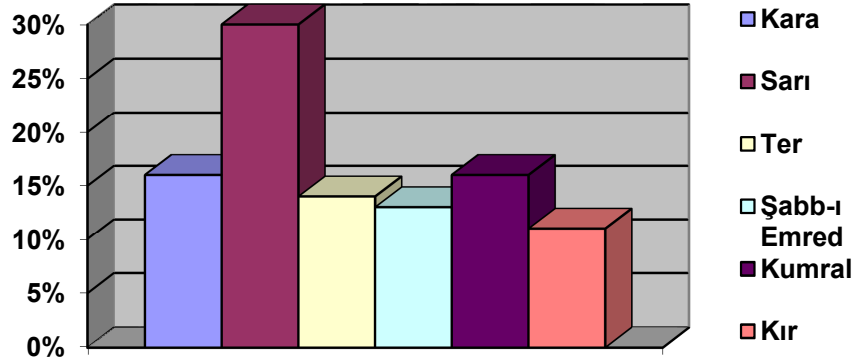
Defterde kaydedilen kişilerden bir kısmının boylarının kayıt altına alındığını görmekteyiz. Şahıslar kayıt altına alınırken orta boylu, uzun boylu olarak tarif edilmektedir. Defterde gayrimüslim 131 şahsın boy bilgisi mevcuttur. Bunlardan 67'si orta boylu, 34'ü uzun ve 30'da kısa boylu olarak kaydedilmiştir.

Kişiler kaydedilirken sakallar da değerlendirmeye alınmıştır. Sakallar bakımından dört grup dikkatimizi çekmektedir. Bunlar aksakallı, kır sakallı, kumral sakallı ve sarı sakallılardır. Sakallı bu kişilerden 10 kişi aksakallı, 7 kişinin kır sakalı 1'er kişi de kumral ve sarı sakallıdır.

Bıyıkları kayıt altına alınan şahısların ise altı grupta kaydedildiği görülmektedir. Bunlar; kara, sarı, kumral, kır, şabb-ı emred ve ter bıyıklıdır. Bunların içinden sarı bıyıklı olarak tarif edilen kişiler açık bir şekilde dikkat çekmektedir. Gençler daha önce de belirttiğimiz üzere şabb-ı emred olarak tarif edildikleri gibi bazen de bıyıkları yeni terlemiş anlamında ter bıyık olarak tarif edilmektedirler.

Grafik 1 ve grafik 2'de görüleceği üzere kaza genelinde gayrimüslim tebaa arasında toplam 150 şahsın bıyık kaydına rastlanmaktadır.

Grafik 1: Değirmenlik Tebaasındaki Bıyık Sahiplerinin Dağılışı



Grafik 1'de de görüldüğü üzere Değirmenlik Kazasındaki tebaa arasında bıyık sahiplerinin renkleri bakımından gayrimüslim nüfusun toplamına göre %30 oranında sarılar en yüksek paya sahiptir. İkinci olarak %26 oranında kumral ve karalar, üçüncü olarak %14 ile ter, onu da %13 ile şabb-ı emred takip eder. En son sırayı ise %11 ile kır bıyıklılar almaktadır.

Bütün bu bilgiler ışığında fiziksel özellikleri kaydedilen kişilerin çoğunluğunun orta boylu, sakalsız ve sarı bıyıklı bireylerden oluştuğu görülmektedir.

V. Özürlüler

Özürlülerde yaş sınırlaması yapılmamıştır. Çok çeşitli sakatlıklar olabildiği için bunların tasnif edilerek incelenmesi daha kolay olacaktır. Sancaktaki toplamları 7 kişi olup gayrimüslim erkek nüfus içerisindeki oranı bu rakamlara göre % 2,1'i kadardır. Bu özür grubu; 4 kişi yekçeşm (tek gözlü) ile 1'er kişilerde çolak, sağır ve delilerden oluşmaktadır.

VI. Nüfusun Tarihi Gelişimi

1531 - 1540 yılları arasında Kıbrıs'ta 197. 000 kişilik bir nüfus bulunmakta ve bu nüfusun 70.050'si parıç, 95.000'ni de köylülerden oluşmaktadır¹⁹.

1570-1571 Osmanlı Venedik Savaşları'ndan dolayı Kıbrıs halkının bir bölümü ada dışına kaçmış bir bölümü de dağlara sığınmıştı. Bu durum karşısında Osmanlı yönetimi, Kıbrıs halkının geri dönmeleri için gayret sarf etmiştir²⁰. Gerek ada halkının geri dönmesi gerek Osmanlıların Anadolu'dan adaya Türkleri

¹⁸ Oğuz, İsmail (2013), "20. Yüzyıl Başlarında Demirci'de Gayri Müslim Nüfus", *CBÜ Sosyal Bilimler Dergisi*, C. 11, S. 3., Manisa, s. 231. Ayrıca bkz: Zehra Topal (2010), *1840 Tarihli Akçaabat Nüfus Kayıtları* s.35.

¹⁹Ahmet Atasoy(2011); "Kuzey Kıbrıs Türk Cumhuriyeti'nin Nüfus Coğrafyası", *Mustafa Kemal Üniversitesi Sosyal Bilimler Enstitüsü Dergisi*, Yıl: 2011 Cilt: 8 Sayı: 15, Antakya, s.32.

²⁰Nuri Çevikel(2001). *Kıbrıs - Akdeniz'de Bir Osmanlı Adası (1570 -1878)*, 47 Numaralı Yayıncılık / Tarih - İnceleme Dizisi, İstanbul, s.28.

getirmek istemeleri, Türk Rum yerleşmelerini meydana getirmiştir. Adada nüfus düzenlemesi yapılırken Müslim, gayrimüslim ayırımı yapılmamıştır²¹.

1572'deki tahrir sonuçlarına göre Kıbrıs adasında 900 küsur köy ve mezranın bulunduğu ve bu yerleşme birimlerinde toplam 150 bin kişinin yaşadığı tespit edilmiştir. Mevcut kaynaklara göre buralar da toplam 150 bin kişinin yaşadığı tespit edilmiştir. Bundan hareketle köy başına düşen ortalama nüfusun 200'ün altında kaldığı, bunun da geniş bir ada için az olduğu belirtilmiştir (aritmetik ortalama 16 kişi/km²). Bundan dolayı Osmanlı idarecileri adanın hem nüfusça takviyesi hem de iktisadi canlılığın temini için ve aynı zamanda denge oluşturabilmesi için Anadolu'dan Kıbrıs'a nüfus nakillerine başvurmuştur²².

Kıbrıs fethi tamamlandıktan sonra Anadolu'da belirlemiş bölgelerde on haneden bir hanenin Kıbrıs'a yerleştirme emri çıkartılmıştır. Türklerin adaya yerleşmesi için 2 yıl vergi muafiyeti tanınmıştır. Adaya gönderilmek üzere Aksaray, Beyşehir (Konya), Seydişehir (Konya), Niğde, Bor (Niğde), Develi (Kayseri), Ürgüp (Nevşehir), İshaklı (Afyonkarahisar), Akşehir (Konya), Koçhisar (Ankara) ve İçel yerleşmelerine bağlı kırsal kesimlerden 12 bin hane gönderilmiştir. Ancak adaya gönderilen halkın bir kısmının ada iklimine uyum sağlayamayıp geri dönecekleri ihtimali de hesaba katılarak 1572-1581 yılları arasında adaya 8 bin hane daha gönderilmiştir. Bu da yaklaşık 40 bin kişilik bir nüfusa karşılık gelmektedir. Bunların bir kısmı Anadolu'ya geri dönmüştür. Kıbrıs'a Türklerin nakli daha sonra da sürmüştür²³. 17. yüzyılın sonuna kadar devlet eliyle Kıbrıs'a yerleştirilen Türklerin sayısının 30 binden fazla olduğu tahmin edilmektedir²⁴.

1777 yılında Kıbrıs'ın 17 nahiyesinde 564 köy ve bu köylerde 10.487 kişi olan Rum ailesi vardı. Rum erkek nüfusu yaklaşık 12.000, Rum kadın ve çocuk nüfusu en az 25.000 olmak üzere Rum toplam nüfusu 37.000 kişiydi. Türk erkek nüfus 15.000, Türk kadın ve çocukların sayısı da en az 32.000 olmak üzere Türk nüfusu da toplam 47.000 kişiydi. Ada toplam nüfusu da 84.000 kişiydi²⁵

1831 tarihli Kıbrıs nüfus defterleri esas alınarak Değirmenlik Kazasında 2.523 gayrimüslim nüfus varken²⁶ 1847 yılında yapılan sayıma göre ise 324 gayrimüslim erkek nüfus vardı²⁷. Bir o kadar da bu nüfusa kadın nüfusu da eklenirse kaza 648 kişiden oluşmaktadır.

Değirmenlik Kazası nüfusunun zaman zaman azalma göstermesinin doğal ve beşerî olmak üzere iki nedeni vardır. Doğal olanına istilalar, kuraklık, kıtlıklar, veba hastalığı, çekirge sürüleri sebep olarak gösterilmektedir²⁸. Bu sebeplerin başında veba hastalığı gelmektedir. Daniel Panzac'a göre 18. Yüzyılda yoğun olmak üzere 19. Yüzyılın Tanzimat öncesi devrinde de veba görülmeye devam etmiştir. Hatta bu hastalık Ada nüfusunun sekizde birini yok etmiştir²⁹.

Nüfusun azalmasında etkisi olan beşerî faktörler yanında zaman zaman Osmanlı yönetiminin sert emirlerini içeren fermanlarla uyarılan yöneticilerin tutum ve davranışları da etkili olmuştur. Ayrıca kilise yöneticileri ve yönetici konumundaki kimseler halktan usulsüz vergi almaları nüfusun dağılmasına neden olmuştur. Özellikle ada nüfusunun ilgili dönemlerde azalmasında en önemli olan beşerî faktör de savaşlardır³⁰.

Meslekler

Tarihin hangi döneminde, hangi kültür çevresinde olursa olsun tüm toplumların gelişmişlik düzeyini gösteren şehirlerde yaşayanların uğraşlarına göre tarım dışı üretimlerini pazarlamak, çevrelerine katkıda buldukları bir yerleşme yerini ifade etmektedir. Böylelikle şehrin en belirgin yerleri esnaf gruplarının olduğu muhitlerdir³¹.

Elimizdeki kaynağa göre incelediğimiz Değirmenlik kazasının 1847 tarihindeki kayıtlarına göre 8 farklı esnaf grubu olduğu görülmektedir. Bu esnaf grupları aşağıdaki tabloda verilmiştir.

²¹ Kemal Çiçek(1995). *Osmanlılar Zamanında Kıbrıs Tarih ve Toplum*, XXIII/136, İzmir, s.92.

²² Feridun Emecen(2001). *Kıbrıs'ta İlk Osmanlı İdari Yapılanması*, "Dünden Bugüne Kıbrıs meselesi", Tarih ve Tabiat Vakfı, ISBN: 975-6596-05-8, s.50, İstanbul, s.50.

²³Ahmet Atasoy(2011); *Kuzey Kıbrıs Türk Cumhuriyeti'nin Nüfus Coğrafyası*, Ayrıca bkz: Ali Ahmetbeyoğlu, Erhan Afyoncu, (2000). *Kıbrıs'ta Türkler*, Tarih ve Tabiat Vakfı - Atlan Matbaacılık, Tarih Serisi, No:6, s.16, İstanbul, s.16.

²⁴ Vergi Bedevi (1978). *Tarih boyunca Kıbrıs Anadolu İlişkilerine Genel Bakış*, s.28-30-33, Lefkoşa, s.30.

²⁵ Ahmet Atasoy(2011); *Kuzey Kıbrıs Türk Cumhuriyeti'nin Nüfus Coğrafyası*, s.35.

²⁶ Celal Erdönmez(2004) "Şeriyye Sicillerine Göre Kıbrıs'ta Toplum Yapısı (1839-1856)", *Süleyman Demirel Üniversitesi Sosyal Bilimler Enstitüsü Basılmamış Doktora Tezi*, Isparta, s.61.

²⁷ BOA, *Kıbrıs Nüfus Defteri*: Numara:3754.

²⁸ Cemal Arif Alagöz, (1971). "Kıbrıs Tarihine Coğrafi Giriş", *MBKTK*:1331 s.23. Ayrıca bkz: Ahmet Atasoy(2011); *Kuzey Kıbrıs Türk Cumhuriyeti'nin Nüfus Coğrafyası*, s.33.

²⁹ Daniel Panzac., *Osmanlı İmparatorluğu'nda Veba (1700-1850)*, çev. Serap Yılmaz, Tarih Vakfı Yurt Yayınları, İstanbul, 1997, s.34, 73, 169, 170.

³⁰, Nuri Çevikel (2001). *Kıbrıs - Akdeniz'de Bir Osmanlı Adası (1570 -1878)*, 47 Numaralı Yayıncılık / Tarih - İnceleme Dizisi, İstanbul, s.214-215.

³¹ Salih Akyel (2014); "1842 Nüfus Sayımına Göre Ebutahir Kazasının Sosyal Ve Ekonomik Yapısı", *Ankara Üniv. Dil ve Tarih-Coğrafya Fakültesi Tarih Araştırmaları Dergisi*, C. 33, S.56, s.325.

Tablo 2. 1842 Tarihinde Değirmenlik'te Tespit Edilen Meslek Çeşitleri

Sıra	Mesleğin Adı	Kişi Sayısı	Tüm Meslekler Arasındaki Oranı (%)
1	Rençber	41	34
2	Irgat	37	30
3	Çoban	14	11
4	Hizmetkar	17	14
5	Samancı	2	2.2
6	Demirci	9	7
7	Deveci	1	0.9
8	Semerci	1	0.9

Değirmenlik'te faaliyet gösteren esnafların tümü bu liste içerisinde yer almaktadır. Çünkü elimizdeki defterlere göre böyle bir liste oluşturduk. Zira dikkat edilirse bu listede hemen her şehirde bulunması kesin olan birçok esnaf türü görünmemektedir. Bunları ise, Gazzalar, cilacılar, kalpakçılar, kerpiççiler kiremitçiler gibi esnaf gruplarına rastlanmamaktadır. Ancak tekrar belirtelim ki bunlara rastlamayıp bu esnaf gruplarının Değirmenlik'te faaliyet göstermedikleri anlamına gelmemelidir.

Gerek sancak merkezinde gerekse kırsal kesimlerde tarıma dayalı meslekler yaygındır. Küçük çiftliklerde tarla sürmek, biçmek, ürünü değirmene götürmek ve ekmekçi gibi her türlü iş aile üyeleri tarafından yapılıyordu. İş gücü yeterli olmayan ile yeterli toprağı olmayan 41 kişinin rençberlik yaptığı da kayıtlıdır. Kaza'da belirtilen meslekler arasında rençberliği 37 kişiyle irgatlar takip etmektedir.

SONUÇ

1264/1847 tarihli defterde 135 hanede 324 gayrimüslim erkek nüfus kaydedilmiştir. Bu sayıya aynı sayıda kadın nüfus da eklersek bu sayı 648'e çıkar. Bu sayımlara % 25'lik bir yanılma payı da eklersek toplam nüfus 810'nu bulur. Yukarıdaki veriler ışığında %10'luk bir nüfus artışı ile yüzyılın ortalarında toplam gayrimüslim nüfusun yaklaşık olarak 1500 civarında olacağı öngörülebilir.

İncelediğimiz dönemde Değirmenlik Kazasına bağlı Eksomatos'ta 49 hanede 116 gayrimüslim erkek nüfus vardır. Hane başına gayrimüslim erkek ortalama 2.3 kişi düşmektedir. Bu nüfusa aynı sayıda kadın nüfus da eklenirse Hane başına ortalama nüfus yaklaşık 5 kişi düşer. Aynı kazaya bağlı Voni'de 65 hanede 142 gayrimüslim erkek nüfus vardır. Buna kadın nüfus da eklenirse toplam 284 gayrimüslim kişi olurken hane başına ortalama nüfus yaklaşık 4 kişidir. Balıktre'de ise 21 hanede 68 erkek varken aynı sayıda kadın nüfus da eklenirse burası 136 gayrimüslim nüfustan oluşmaktadır. Değirmenliğe bağlı Balıktre'de hane başına ortalama nüfus yaklaşık 6 kişidir.

Gayrimüslim nüfusun neredeyse yarısını 1-11 yaş grubu oluşturmaktadır. 12-25 yaş grubunun da fazla olduğu şehirde gayrimüslim nüfusun %64'nün genç nüfustan oluştuğunu söylemek mümkündür.

Nüfus defterinden gayrimüslim nüfusun fiziki özelliklerinin, çocuk ve yaşlıların da kayıt altına alındığını anlamaktayız. Kayıtlara göre gayrimüslimler arasında cizye vermeyen çocuk ve yaşlıların sayısı 194 kişidir.

Bu defterler için ifade edilmesinde fayda gördüğümüz bir başka husus kadınlar ve kız çocuklarının nüfus defterlerinde kaydedilmemiş olması hususudur. Nüfus defterlerinin esas amacı askeri açıdan ihtiyaç duyulacak insan gücünün kayıt altına alınmasını temin ederek karar alma mercilerinin askeri konularda planlama yapabilmelerine imkân tanıma ve daha sağlıklı adımlar atılabilmesini temin etme düşüncesinden ötürü askeri hizmetle mükellef olmayan kadınlar ve kız çocukları deftere yazılmayarak kayıt dışı bırakılmışlardır. Esas itibarıyla nüfus defterlerinin tutuluş gerekçesi askeri ihtiyaçlardan çıkmış olmasına rağmen Osmanlı Devletinde kadın ve kız çocuklarının nüfus defterleri içerisinde kayıt edilmemiş olması demografik kaynak olarak kullanımında bir eksiklik olarak karşımıza çıkmakta ve demografik veri analizleri bakımından araştırmacıların tahmin yürütmelerde ihtiyatlı olmayı gerektirir bir durumu ortaya koymaktadır³².

KAYNAKÇA

A. Arşiv Belgeleri

Başbakanlık Osmanlı Arşivi Kıbrıs Ceziresi Nüfus Defteri, Nr: 3754.

B. Tetkik Eserler

Aksın, Ahmet, Karakaş, Erdal(2001), "Nüfus İcmal Defterlerine Göre 19. Yüzyılda Arapgir", OTAM, S.10, Ankara, s. 91-125.

³²Süleyman Demirci(2014), 1833/34 (H. 1249) Tarihli Kayseri Sancağı, Karahisari Develi (Yeşilhisar) ve Talas Kazası Müslim Nüfus Defteri İncelemesi, s.29.

- Akyel, Salih(2014); "1842 Nüfus Sayımına Göre Ebutahir Kazasının Sosyal Ve Ekonomik Yapısı", *Ankara Üniv. Dil ve Tarih-Coğrafya Fakültesi Tarih Araştırmaları Dergisi*, C. 33, S.56, s.319-341.
- Atasoy, Ahmet (2011); "Kuzey Kıbrıs Türk Cumhuriyeti'nin Nüfus Coğrafyası", *Mustafa Kemal Üniversitesi Sosyal Bilimler Enstitüsü Dergisi*, Yıl: 2011 Cilt: 8 Sayı: 15, Antakya.
- Ahmetbeyoğlu, Ali, Afyoncu, Erhan (2000). *Kıbrıs'ta Türkler*, Tarih ve Tabiat Vakfı - Atlas Matbaacılık, Tarih Serisi, No:6, s.16, İstanbul.
- Alagöz, Cemal Arif (1971). "Kıbrıs Tarihine Coğrafi Giriş", MBKTK:1331 s.23.
- Barkan, Ömer Lütfü (1943), *XV. Ve XVI. Yüzyıllarda Osmanlı İmparatorluğunda Zirai Ekonominin Hukuki ve Mali Esasları Kanunları I*, C.I, İstanbul.
- Bedevi, Vergi, (1978). *Tarih boyunca Kıbrıs Anadolu İlişkilerine Genel Bakış*, s.28-30-33, Lefkoşa.
- Çevikel, Nuri, (2001). *Kıbrıs - Akdeniz'de Bir Osmanlı Adası (1570 -1878)*, 47 Numaralı Yayıncılık / Tarih - İnceleme Dizisi, İstanbul.
- Çiçek, Kemal (1995). *Osmanlılar Zamanında Kıbrıs Tarih ve Toplum*, XXIII/136, İzmir.
- Devellioğlu, Ferit (1993), *Osmanlıca- Türkçe Ansiklopedik Lügat*, Ankara.
- Demirci, Süleyman (2014), "1833/34 (H. 1249) Tarihli Kayseri Sancağı, Karahisar-i Develi (Yeşilhisar) ve Talas Kazası Müslim Nüfus Defteri İncelemesi", *History Studies*, Volume 6, Issue 3, s.1-29.
- Emecen, Feridun (2001). *Kıbrıs'ta İlk Osmanlı İdari Yapılanması, "Dünden Bugüne Kıbrıs meselesi"*, Tarih ve Tabiat Vakfı, ISBN: 975-6596-05-8, s.50, İstanbul.
- Erdoğan, M. Akif (1997); "Kıbrıs Adası'nın 1831 Tarihli Bir Osmanlı Nüfus Sayımı", *Tarih İncelemeleri Dergisi*, S.XII, s.80-97.
- Erdönmez, Celal; (2004) "Şeriyeye Sicillerine Göre Kıbrıs'ta Toplum Yapısı (1839-1856)", *Süleyman Demirel Üniversitesi Sosyal Bilimler Enstitüsü Basılmamış Doktora Tezi*, Isparta.
- Gümüşçü, Osman (2001), *XVI. Yüzyıl Larende (Karaman) Kazası'nda Yerleşme ve Nüfus*, Ankara.
- Oğuz, İsmail (2013), "20. Yüzyıl Başlarında Demirci'de Gayri Müslim Nüfus", *CBÜ Sosyal Bilimler Dergisi*, C. 11, S. 3., Manisa, s. 218-236.
- Özcan, Selim (2011), "XIX. Yüzyılın Ortalarında Sinop'taki Gayrimüslimlerin Sosyal ve Ekonomik Yapısı", *OTAM*, S. 30, Ankara, s. 145-172.
- Öztürk, Mustafa (2002), "Genel Hatlarıyla Osmanlı Para Tarihi", *Türkler X*, Ankara, s. 802-822.
- _____ (1985), *Orta Anadolu'da Fiyatlar (1785-1860)*, Ankara Üniv. Sosyal Bilimler Enstitüsü Basılmamış Doktora Tezi, Ankara.
- _____ (2012), "1844 Tarihli Halep Nüfus Defterine Göre Urfa'da Gayr-i Müslim Nüfus ve Sanatları", *Harran Üniversitesi Halk Kültüründe İktisat ve Ticaret Uluslararası Sempozyumu*, Şanlıurfa, 28-30 Nisan.
- _____ (1998), "1616 Tarihli Halep Avarız-Hane Defteri", *Ankara Üniv., OTAM 8*, Ankara, s. 249-293.
- Panzac, Daniel. *Osmanlı İmparatorluğu'nda Veba (1700-1850)*, çev. Serap Yılmaz, Tarih Vakfı Yurt Yayınları, İstanbul, 1997.
- Taş, Barış, Yiğit, İlker (2011), "Tanzimat'tan Cumhuriyet'e Beyşehir Kazası'nda Nüfus", *Atatürk Araştırmaları Merkezi Dergisi(ATAM)*, C. XXIX, S.8, Ankara, s. 489-532.
- Taş, Barış, Yakar, Mustafa (2009), "Afyonkarahisar İlinde Yerleşmelerin Yükselti Basamaklarına Göre Dağılışı", *Coğrafya Bilimler Dergisi*, C. 7, S. 2, Ekim 2009, s.145-161.
- Topal Zehra (2010), *1840 Tarihli Akçaabat Nüfus Kayıtları, Akçaabat Belediyesi Kültür Yayınları-5, Akçaabat*, s.18.