



Uluslararası Sosyal Araştırmalar Dergisi

The Journal of International Social Research

Cilt: 8 Sayı: 39 Volume: 8 Issue: 39

Ağustos 2015 August 2015

www.sosyalarastirmalar.com Issn: 1307-9581

ERZİNCAN ŞEKER FABRİKASININ KURULUŞU, GELİŞİMİ VE GELECEĞİ ESTABLISHMENT, DEVELOPMENT AND FUTURE OF ERZİNCAN SUGAR FACTORY

Deniz AKPINAR*
Vedat KARADENİZ*

Öz

Şeker sanayi, Türkiye'nin en önemli sanayi hamlelerinden biridir. Milli mücadelenin başarıya ulaşmasıyla ülkenin ihtiyacı olan şeker sanayinin kurulmasına büyük önem verilmiştir. Türkiye'de özellikle İkinci Dünya savaşından sonra şeker konusunda dışa bağımlılığı azaltmak ve aynı zamanda bu alanda tarımsal faaliyeti artırmak için bu sanayi alanında bir dizi adım atılmıştır. Bu minvalde Erzincan Şeker Fabrikası önemli bir kuruluş olmuştur. Bu araştırmada Türkiye'de şeker sanayinin tarihi seyri içinde Erzincan Şeker Fabrikası ele alınmıştır. Fabrika bünyesinde kurulan makine atölyesi ve diğer sosyal tesislerden bahsedilmiştir. Fabrikanın bölgeye ve ülkeye sağladığı katma değer ortaya konulmaya çalışılmıştır.

Anahtar Kelimeler: Şeker sanayi, Türkiye, Erzincan Şeker Fabrikası, Makine Atölyesi.

Abstract

Sugar industry is one of Turkey's most important industrials moves. With the success of the national fight, the establishment of the sugar industry that the country needed had a major importance. Especially after the Second World War, Turkey has taken a number of steps in this industry to reduce the external dependency on sugar and also to improve the agricultural activity in this area. In this manner, Erzincan Sugar Factory has been an important organization. In this research, Erzincan Sugar Factory is discussed in the history of the sugar industry in Turkey. The machine shop and other social facilities that are established in the factory side are mentioned. It is tried to reveal the added value that the factory provides in the region and country.

Keywords: Sugar industry, Turkey, Erzincan Sugar Factory, Machine Workshop.

1. Giriş

Şeker, tarihi devirlerden beri insanların beslenme alışkanlıkları içerisinde önemli bir gıda ve takas maddesi olmuştur. İnsanlar şeker ihtiyacını önceleri bazı bitkilerin özsuğunu emerek veya meyvesini yiyerek karşılarken, zamanla bal ve pekmez gibi tatlı yiyeceklerden gidermeye çalışmışlardır.¹ Sonraları ise bünyesinde şeker ihtiva eden şeker kamışı ve şeker pancarı bitkileri işlenerek sanayi şekeri elde edilmeye başlanmıştır.²

Dünyada ekonomik anlamda ilk şeker üretimi şeker kamışı bitkisinden elde edilmiştir. Ne zamandan beri bu bitkiden şeker üretildiği ve anavatanının neresi olduğu bilinmemektedir. Yapılan çalışmalara göre ilk kültür altına alındığı yerin Muson Asyası, özellikle Bengal bölgesi çevresi olduğu sanılmaktadır. Buradan Çin Hindî ülkeleri, çevre adalar, Çin, Endonezya ve Filipin adalarına yayılan şeker kamışı yetiştiriciliği sayesinde, Ortaçağ'dan itibaren Akdeniz üzerinden Avrupa'ya şeker ihraç edildiği düşünülmektedir.³ Şekerin Avrupa'da yaygınlaşarak tercih edilir bir gıda maddesi olması ise 19. yüzyılın başlarını bulmuştur. Bu çerçevede hem Avrupa ülkelerinin sömürgelerinde büyük çaplı yatırım yapmaları hem de kendi ülkelerinde şeker üretimi ve işlenmesiyle ilgili faaliyetlere girişmeleriyle birlikte şekerin ekonomik değeri de giderek artmıştır. Ancak savaşlar sonrasında çekilen açlık ve sıkıntılar şeker kamışı dışında yeni bir hammadde kaynağından şeker elde etmeyi adeta zorunlu hale getirmiştir.⁴ Bu nedenle başta

* Yrd. Doç.Dr., Erzincan Üniversitesi, Eğitim Fakültesi Sosyal Bilgiler Eğitimi A.B.D.

¹Sedat Avcı (1992). "Dünya'da Şeker Sanayinin Dağılışı ve Gelişmesini Etkileyen Unsurlar", İstanbul: İstanbul Üniversitesi Edebiyat Fakültesi Coğrafya Bölümü *Coğrafya Dergisi*, Sayı:5, s.225.

²Ali Özçağlar (1992). "Türkiye'de Şeker Pancarı Ekim Alanlarının Coğrafi Dağılışı", Ankara: *Türkiye Coğrafyası Uygulama ve Araştırma Merkezi Dergisi*, Sayı:1, s.15.

³Hayati Doğanay, Ogün Coşkun (2012). *Tarım Coğrafyası*, Ankara: Pegem Akademi Yayıncılık, s.161.

⁴Taylan Kıymaz (2002). *Şeker Politikalarında Yeni Yönelimler ve Türkiye'nin Konumu*, Ankara: T.C. Başbakanlık Devlet Planlama Teşkilatı Müsteşarlığı, İktisadi Sektörler ve Koordinasyon Genel Müdürlüğü Yayın No:2652, s.1.

Avrupa ülkeleri olmak üzere özellikle ılıman iklim kuşağındaki bölgelerde şeker pancarından şeker üretimi yoluna gidilmiştir. Bu kapsamda ilk olarak Almanya'da başlanan şeker pancarı üretimi zamanla diğer Avrupa ülkelerinde de yaygınlaşmıştır. Bunun sonucunda birçok Avrupa ülkesinde tarımsal alanların bir kısmı şeker pancarı üretimine ayrılmıştır. Tarım alanlarında yaygın şeker pancarı üretimi armasıyla aynı zamanda şeker sanayide gelişme göstermeye başlamıştır.

Osmanlı Devleti'nde şeker üretimi ile ilgili ilk teşebbüsler ise XIX. yüzyılın ikinci çeyreğine kadar uzanmaktadır. Nitekim 1839'da Necip Paşa tarafından bir fabrika kurulması fikri ortaya atılmış ve Almanya'dan makine ve gerekli teçhizat getirilmiştir. Ancak Necip Paşa'nın ölümü üzerine bu girişim yarıda kalmış ve hayata geçirilememiştir.⁵ İstanbullu bir tüccar olan Arnavutköylü Dimitri Efendi 1840 yılında şeker fabrikası kurmak için Ticaret Nezaretine bir dilekçe vermiş ve dilekçesi Meclis-i Umur-u Nafia'da görüşülerek fabrika inşası için ruhsat verilmesine karar verilmiştir.⁶ Bir başka girişim ise, 1885 senesinde Kirkyan Serkez Efendi tarafından yapılmış ve kendisine Canik'te bir şeker kamışı fabrikası kurma imtiyazı verilmiştir.⁷

Sonraki dönemlerde ise hassa müşiri Rauf Paşa Uzunköprü'deki çiftliğinde ekimi yapılan şeker pancarının Avrupa'da yapılan tahlillerde olumlu sonuç vermesi üzerine 1900 yılında Osmanlı hükümetinden şeker fabrikası kurma imtiyazı elde etmiştir.⁸ Bu amaçla Ergene bölgesinde şeker pancarı yetiştirmek ve şeker fabrikası ile alakalı işleri yürütmek için 1898'de Osmanlı Şirketi kurulmuştur.⁹ Ancak kapitülasyonlar nedeniyle yapılan tetkikler sonucunda kurulacak fabrikanın Avrupa'dakilerle rekabet edemeyeceği anlaşılmış ve fabrika kurulamamıştır. Daha sonra Birinci Dünya Savaşı yıllarında Ziraat Nazırı olan Mustafa Şerif Paşa tarafından şeker sanayinin kurulması konusunda bir layiha da hazırlanmasına rağmen, savaşın mağlubiyetle sonuçlanması nedeniyle bu girişim de başarısız olmuştur.¹⁰ Görüldüğü üzere Osmanlı Devleti döneminde ülkedeki şeker ihtiyacını karşılamaya yönelik muhtelif tarihlerde yapılan bütün girişimler çeşitli nedenlerle gerçekleştirilememiştir. Hem Birinci Dünya Savaşı hem de sonrasındaki Kurtuluş Savaşı yıllarında şeker temini konusunda büyük sıkıntılar yaşanmıştır. Bu nedenle her iki savaş dönemindeki bu olumsuz tablonun ortadan kaldırılması ve şeker tüketiminde dışarıya bağımlılığın azaltılması için Cumhuriyet döneminde şeker sanayi kolunun kurulmasına ayrı bir önem verilmiştir.¹¹

Bu çerçevede 17 Şubat-4 Mart 1923 tarihleri arasında düzenlenen ve ülkenin değişik bölgelerinden çeşitli meslek gruplarının temsilcilerinin katılımıyla gerçekleştirilen İzmir İktisat Kongresi'nde ülke ekonomisiyle ilgili sorunlara yönelik çözüm önerileri getirilmeye çalışılmış ve bu konuda bazı kararlar alınmıştır.¹² Bu kararlardan biri de şeker pancarı yetiştirilmesi, şeker fabrikalarının kurulması, tarımda münavebe usulünün genişletilerek tarım ve hayvancılığın ıslahı ve üretim artışının sağlanmasıyla ilgili olan 16. maddedir.¹³ Bu kapsamda şeker fabrikalarının kurulmasını teşvik etmek amacıyla TBMM tarafından 5 Nisan 1925 tarihinde yürürlüğe 601 sayılı *Şeker Fabrikalarına Bahşolunan İmtiyaz ve Muafiyet Kanunu*¹⁴ ile şeker sanayinin kanuni alt yapısı hazırlanmıştır. Bu kanunla şeker fabrikası kurmak isteyenlere teşvikler verilmiş, çeşitli vergilerden muafiyet sağlanarak şeker ithalatının azaltılması amaçlanmıştır.

TBMM tarafından çıkarılan 601 sayılı kanun ile getirilen ayrıcalıklarla¹⁵ şeker fabrikalarının kurulması cazip hale getirilmiştir. Bu bağlamda ilk girişim, 19 Nisan 1923'te Uşaklı bir çiftçi olan Molla

⁵Haşmet Başer (1971). *Adapazarı Şeker Fabrikası ve Çevreye Yaptığı Sosyal Tesirler*, Adapazarı-İstanbul: Sakarya Sosyal Araştırma Merkezi Seri C, No:16, Fakülteler Matbaası, s.7.

⁶Turan Veldet (1958). *30. Yılında Türkiye Şeker Sanayi (1926-1956) Cilt:1*, Ankara: Türkiye Şeker Fabrikaları A.Ş. Neşriyatı No:48, s.21-27.

⁷BOA, ŞD, 1825-40.

⁸BOA, BEO, 15-1122.

⁹BOA, İ.HUS, 73-1316.

¹⁰Abdullah Türkoğlu (1951). "Türkiye'de Şeker Politikası", İstanbul Üniversitesi İktisat Fakültesi Mecmuası, İstanbul: Cilt:12, Sayı:3-4, s.109.

¹¹Ahmet Şerif (1923). *Mahsulat-i Mahalliye İçin Tahmini Sanayi Projeleri Layihası*, Dersaadet: s.6.

¹²Mehmet Karayaman (2012). "Atatürk Döneminde Şeker Sanayi ve İzlenen Politikalar", Ankara: Atatürk Araştırma Merkezi Dergisi, Cilt:28, Sayı:82, s.57.

¹³Ayşe Afet İnan (1989). *İzmir İktisat Kongresi*, Ankara: Atatürk Kültür, Dil ve Tarih Türk Tarih Kurumu, Türk Tarih Kurumu Yayınları XVI. Dizi, s.30.

¹⁴TBMM Zabıt Ceridesi, II/17, 5 Nisan 1925, s.37-45.

¹⁵601 sayılı kanun ile getirilen ayrıcalıkları şu şekilde sıralayabiliriz. Kurulacak şeker fabrikalarına komşu beş il hududunu geçmemek şartıyla 25 yıl süreli, fabrika tesis ve işletme imtiyazı verilmesi, yetiştirilen pancarlardan on yıl süre ile arazi vergisi alınmaması, şeker sanayinde çalışan işçilerden on sene süre ile kazanç vergisinin alınmaması, hisse senetlerinin damga vergisinden muaf tutulması, kurulacak şeker fabrikasını dış rekabete karşı korumak için, üretilecek şekerin sekiz yıl tüketim vergisinden muaf tutulması, işletme malzemesi olarak kullanılan maden kömürü, linyit ve kireç taşı üretimi için işletilecek maden ocaklarının vergiden muaf tutulması, fabrika kurulması için gerekli arazinin bir hektardan beş hektara kadar olan kısmının devlet tarafından ücretsiz olarak verilmesi,

Ömerzade Nuri öncülüğünde Uşak çevresindeki müteşebbislerin katılımıyla kurulan Uşak Terakki Ziraat T.A.Ş. tarafından yapılmıştır. Söz konusu bu şirket Uşak'ta şeker fabrikası tesis etmek, şeker üretimi ve ticaretiyle ilgili her türlü zirai, sınai ve ticari müesseseleri kurmak, hükümetten şeker üretimi ve ticaretine yönelik imtiyazlar elde etmek gayesi ile kurulmuştur.¹⁶ Nitekim 601 sayılı kanunla birlikte şeker fabrikası kurmak isteyen müteşebbislere devlet tarafından çeşitli kolaylıklar sağlanmasıyla Molla Ömerzade Nuri öncülüğünde 6 Aralık 1925 tarihinde Uşak Şeker Fabrikası'nın temelleri atılmış ve 17 Aralık 1926 tarihinde açılışı yapılmıştır. Kurulan tesisler devlet himayesi altında fedakar, ideal sahibi elemanların sevk ve idaresinde önemli bir gelişme göstererek iktisadi gelişimine katkı sağlamıştır.¹⁷ 25 Aralık 1925 tarihinde temeli atılan Alpullu Şeker Fabrikası ise 26 Kasım 1926 tarihinde işletmeye açılmıştır. Kuşkusuz bu iki fabrika şeker sanayi ile ilgili yapılan yasal düzenlemelerin getirmiş olduğu vergi muafiyetleri ve teşviklerin sonucunda kurulmuş olup, ülkenin şeker ihtiyacının karşılanmasında öncü rolü oynaması bakımından oldukça önemlidir. Nitekim kısa bir süre sonra 1933'te Eskişehir ve 1934'te ise Turhal şeker fabrikaları hizmete girmiştir. Bu dört fabrika 1935 yılında tarımsal, teknik ve idari çalışmaların koordine edilmesi, sermaye kaynaklarının birleştirilmesi amacıyla Türkiye Şeker Fabrikaları T.A.Ş.¹⁸ adı altında birleştirilmiştir.¹⁹

Türkiye'de şeker sanayinde birinci devre olarak adlandırılan 1950 öncesi dönemde şeker üretimi iç piyasanın gereksinimlerini karşılamaktan uzaktı. Özellikle İkinci Dünya Savaşı öncesinde ve sonrasında şeker temininde sıkıntılar yaşanmış ve ihtiyacın bir kısmı Amerika kıtasından ithalat yoluyla karşılanmıştır.²⁰ Ancak bu durum ülkenin şeker temininde hem dışarıya bağımlı olmasına hem de sermaye kaybına neden olmuştur. Bu nedenle ihtiyacın yerli kaynaklardan sağlanması ve ülke geneline yaygınlaştırılması adeta bir zorunluluk haline gelmiştir. Bu kapsamda Doğu Anadolu Bölgesi'nde de şeker pancarı üretim alanları ve kurulacak fabrikaların bölge ve ülke ekonomisine önemli katkı sağlayacağı düşünülmüştür. Nitekim Türkiye Şeker Fabrikaları Genel Müdürlüğü tarafından 6 Aralık 1951 tarihinde Başbakan Adnan Menderes'e takdim edilen bir raporda; şeker pancarı tarımı ve şeker sanayinin ekonomik ve kültürel faydalarının Doğu Anadolu'ya (Erzurum-Tercan-Erzincan) götürülmesinin önemli olduğu yer almıştır. Şeker sanayine yönelik yapılacak yatırımların sadece bölge için değil ülkenin de yararına olacağı, kurulacak fabrikanın Doğu Anadolu'nun kültür hayatını etkileyeceği, aynı zamanda diğer iktisadi alt yapıların gelişmesine de katkı sağlayacağı belirtilmiştir.²¹ Bu konu üzerinde şeker sanayinin tamamlanması hakkında birçok önemli rapor hazırlanıp kamuoyu ile paylaşılmıştır.²² Bu sayede şeker sanayi kurulmasıyla çiftçinin refah seviyesinin yükseltilmesi ve sermaye sahibi kişilerin yatırımlara kanalize edilmesi amaçlanmıştır.²³ Ayrıca yerli üretimin geliştirilmesi ve artırılmasına dönük çalışmalara 21. ve 22. Türkiye Cumhuriyeti Hükümeti programlarında da yer verilmesi kararlaştırılmıştır.²⁴ Bu dönemde ülke topraklarının verimli bir şekilde kullanılması ve çiftçinin ekonomik refahının geliştirilmesi amacıyla birçok bölgede şeker sanayi kurulmaya başlanmıştır. Şeker sanayinin gelişmesi Türk tarımının geliştirilmesiyle eş anlamlı olarak görülmekteydi.²⁵ Verimli tarım topraklarına sahip Erzincan'ın da tarım ve sanayi alanında geliştirilmesi için çeşitli adımlar atılmıştır. Bunlardan ilki kurulacak şeker fabrikası için 10 Mart 1954'te Türkiye Şeker Fabrikaları Anonim Şirketi'ne 25 yıllığına imtiyaz verilmesi olmuştur.²⁶ Ayrıca Erzincan bölgesinde şeker sanayini geliştirmek, bu sanayi kolu ile ilgili şirketlere iştirak etmek ve sınai tesisler kurup işletmek amacıyla 99 yıl müddet ve 1.040.000 Türk Lirası sermaye ile "Erzincan Sınai Kalkınma Anonim Şirketi" kurulmuştur.²⁷

Ülkemizde şeker sanayinin geliştirilmesinde ikinci devre olarak nitelendirilen 1950-1960 devresinde 11 fabrika daha kurulmuştur. Bunda artan şeker ihtiyacını karşılamak amacıyla hazırlanan "Şeker Sanayinin

fabrikanın ihtiyacı olan ham madde ve fabrika tarafından üretilen ürünün, devlet tarafından işletilen araçlarla üçte bir oranında ucuza taşınması (TBMM Zabıt Ceridesi, II/17, 5 Nisan 1925, s.37-45).

¹⁶Abdullah Türkoğlu (1951). a.g.e., s.110.

¹⁷Habil Akıltepe, Sabri Malkoç, İhsan Molbay (1964). *Türkiye Şeker Sanayii ve Şeker Pancarı Ziraatı*, Ankara: Mars Matbaası, s.23.

¹⁸Türkiye Şeker Fabrikaları T.A.Ş, Merkezi Ankara olmak üzere 99 yıllığına 22.000.000 Türk Lirası sermaye ile 8.6.1935 tarihinde kurulmuştur (BCA, 30..18.1.2-56.53.006.).

¹⁹Haşmet Başer (1971). a.g.e., s.7.

²⁰BCA, 30.1-76.479.3.

²¹BCA, 30.1-105.652.1.

²²BCA, F 12. 30.1-105.652.11.

²³BCA, 30.1-105.652.3.

²⁴Faik Kırbışlı (1973). *1920-1972 Döneminde Kalkınmada Öncelikli Yörelere İlişkin Hükümet Politikaları*, Ankara: DPT No:1290, s.112-115.

²⁵BCA, 30.10-105.652.3.

²⁶BCA, 30..18.1.2-135.29.2.

²⁷BCA, 30..18.1.2-137.105.10.

Tevsiii” programının etkisi büyüktür.²⁸ Bu kapsamda şeker sanayinin yeni fabrikalar kurularak genişletilmesi ve bu fabrikaların özel sektör tarafından finanse edilmesi benimsenmiştir. Bu amaçla bir yandan şekerpancarı üreticileri kooperatifler yoluyla organize edilmeye çalışılarak özel sektörün, diğer yandan da fabrika tesis edilecek illerde kalkınma şirketleri kurularak kamu sektörünün katkısı amaçlanmıştır. Adapazarı, Amasya, Kütahya şeker fabrikaları kamu kaynaklarıyla kurulup sonradan özel sektöre satılmıştır. Konya ve Kayseri şeker fabrikalarının sermayesinin tamamı ise özel teşebbüs tarafından karşılanmıştır.²⁹ Bu fabrikaların dışındaki diğer altı fabrika sermaye sıkıntısı nedeniyle kamu kaynaklarıyla inşa edilebilmiştir. Söz konusu bu fabrikalardan biri de Erzincan Şeker Fabrikası’dır.

Doğu Anadolu Bölgesi’nde inşa edilen dört fabrikadan biri olan Erzincan Şeker Fabrikası’nın yanı sıra bünyesinde bir de makine fabrikası ve kireç ocağı kurulmuştur.³⁰ Fabrika bünyesindeki atölyeler şeker fabrikalarımızın ihtiyacı olan yedek parçaları karşılamaya yönelik planlanmıştır.³¹ Bu yönüyle fabrika 1950-1960 döneminde kurulan fabrikalar içinde kendi yedek parçasını üretebilen üç fabrikadan birisidir.³² Nitekim Şeker Şirketi Genel Müdürü Baha Tekand 1 Ekim 1956’da Malatya Şeker Fabrikasının açılış konuşmasında Erzincan Şeker Fabrikası bünyesinde kurulan makine atölyesi hakkında şunları ifade etmektedir: “Yüz binlerce çapa, tırmık, dirgen, merdane, yaba ve mibzer gibi vasıtalar, eskiden tamamıyla dışarıdan getirildiği halde, şimdi bizzat Türkiye atölyelerinde imal edilerek çiftçiye dağıtılmaktadır. Yeni şeker fabrikalarını inşa ederken, bir taraftan da Eskişehir, Turhal ve Erzincan’da üç büyük imalat atölyesinin kurulmasıyla, fabrikaların birçok pompa, transformatör gibi tesislerinin bu atölyelerde imal edilme imkanı olmuş, bu sayede yüz binlerce dolar döviz tasarruf edilebilmiştir. İleriki yıllarda Türkiye’de monte edilecek şeker fabrikalarının, kazan, türbin ve elektrik tesisleri hariç, diğer aksamının yüzde 80-85 kadarı bizzat kendi atölyelerimizde imal edilebilecektir.”³³ Bu açıdan fabrika bünyesindeki atölyeler, ülkemizin diğer bölgelerinde kurulacak yeni fabrikaların ihtiyacı olan araç gereçlerin temininde önemli bir rol üstlenmiştir. Fabrika şeker sanayinin ihtiyaçlarına yönelik olarak muhtelif makina-tesis, yedek parça üretimi ve tamirinin yapılmasının yanında özel sektörün de taleplerini karşılamak amacıyla faaliyetini sürdürmektedir.

Erzincan Şeker Fabrikası mekanik atölyelerinde, şeker fabrikalarının yedek parça ihtiyaçlarının temininin yanı sıra modernize edilecek fabrikaların lüzumlu cihazları imal edilerek hem dışarıya döviz çıkışı önlenmiş hem de iş hacmi genişletilerek memleketeye katma değer sunulmuştur. Bu atölyeler zamanla bir fabrika kuracak derecede gelişmiştir. Erzincan Belediyesi jeneratörlerinin sökülmesi ve tamirleri, Aşkale ile Van Çimento Fabrikalarının kömür değirmeni bunker parçalarının ve saç konstrüksiyon işleri bu atölyeden üretilen ürünlerle inşa edilmiştir.³⁴

Bu bağlamda Erzincan Şeker Fabrikası kendinden önce kurulmuş fabrikalar gibi şeker sanayindeki teknik yenilikler göz önünde tutularak dönemin son model araç gereçleriyle donatılmıştır. Fabrikada aynı zamanda sinema, lokanta ve misafirhane binaları gibi sosyal tesisler de inşa edilmiştir.³⁵

2. Erzincan Şeker Fabrikasının Kurulma Gerekçeleri ve Yer Seçimi

Ülkemizde 1950 sonrasında hükümet tarafından şeker sanayinin geliştirilmesi için şeker pancarına uygun yeni ekim alanlarının tespit edilmesi ve potansiyelin yüksek olduğu alanlarda yeni fabrikalar kurulması planlanmıştır.³⁶ Erzincan’a şeker fabrikası kurulması fikri Cumhuriyet öncesi döneme dayanmaktadır. II. Meşrutiyet döneminde 1911 yılında Erzincan’da bir şeker fabrikası kurulması planlanmış, ancak sermaye yetersizliğinden dolayı bu düşünce hayata geçirilememiştir.³⁷ Kuşkusuz bunda sermayenin yanı sıra ülkede kesintisiz olarak büyük savaşların yaşanmasının da büyük payı bulunmaktadır. Bu nedenle

²⁸Şeker-İş Sendikası (2011). *Şekerin Geleceği*, Ankara: Şeker-İş Sendikası Ar-Ge Birimi, s.29.

²⁹Sedat Avcı (1996). “Türk Şeker Sanayinin Kuruluş ve Gelişmesinde Devletin Etkisi”, İstanbul: İstanbul Üniversitesi Edebiyat Fakültesi Coğrafya Bölümü *Coğrafya Dergisi*, Sayı:4, s.293.

³⁰Erzincan Şeker Fabrikası Açılış Hatırası (1956). s.13.

³¹Ayın Tarihi, 5 Nisan 1957, Eskişehir.

³²Söz konusu fabrika 1955 yılında Erzincan Şeker Fabrikası’na bağlı atölye olarak kurulmuş olup, 1973 yılında müstakil atölye halini almış ve 1978 yılında da makina fabrikası hüviyetine dönüştürülmüştür. Erzincan-Sivas çevre yolu üzerinde şeker fabrikası ile aynı saha içerisinde yer alan makine fabrikasının tesis alanı 99976 m², toplam kapalı sahası 11500 m² dir. Fabrika talaşlı imalat (tezgahlar atölyesi), çelik konstrüksiyon (montaj atölyesi) ile pik, çelik ve demir dışı (bronz, pirinç ve alüminyum) döküm işlerinin yapıldığı (döküm atölyesi) 3 ana birimden oluşmaktadır.

³³Ayın Tarihi, 30 Eylül 1957. Sayı 274-275, s.6.

³⁴Erzincan İl Yıllığı (1973). s.166.

³⁵Erzincan Şeker Fabrikası Açılış Hatırası (1956). s.4-8.

³⁶Mustafa Samet Altınbilek (1997). *Planlama Sorunları Açısından Erzincan’ın Şehir Coğrafyası*, Yayımlanmamış Doktora Tezi, Erzurum: Atatürk Üniversitesi Sosyal Bilimler Enstitüsü, s.208.

³⁷BOA, DH.İD, 99-9.

fabrika kurulması için gerekli ortam ve koşullar ancak 1950 sonrasındaki dönemde ortaya çıkmıştır.

Erzurum-Erzincan yöresinde başlangıçta fabrikanın Erzurum'a bağlı Aşkale kazasında yapılması planlanmış ve buna göre etüt yapılmıştır. Ancak daha sonra değişiklik yapılarak fabrikanın Ilıca'da kurulması kararlaştırılmıştır. Bununla birlikte görülen lüzum üzerine ikinci bir fabrikanın da Erzincan'da kurulması kararlaştırılmıştır.³⁸ Kuşkusuz şeker fabrikasının Erzincan'da inşa edilmesindeki en önemli faktörlerden biri, 26-27 Aralık 1939 tarihinde meydana gelen Büyük Erzincan Depremi'dir.

Erzincan kenti ve hinterlandında meydana gelen yıkıcı deprem nedeniyle bölgenin felakete uğrayan demografik, iktisadi, kültürel ve moral değerlerinin yeniden ayağa kaldırılması fabrikanın adı geçen yere yapılmasındaki temel gerekçe olmuştur. Depremden hemen sonra kentin her alanda yeniden imarı için çalışmalar yapılmaya başlanmıştır.³⁹ Bu çalışmaların başarıya ulaşması için devlet desteğine ihtiyaç duyulmuştur.⁴⁰ Erzincan'a günün şartlarında modern bir tesisin inşa edilmesi bu düşüncenin bir sonucudur. Bunun yanında 1951 yılında Türkiye Şeker Fabrikaları Genel Müdürlüğü tarafından başbakana sunulan raporda, bölgede şeker sanayinin kurulması için elzem olan hammadde kaynaklarının, suyun ve iklimin bu sanayi kolunun kurulmasına elverişli olduğu belirtilmiştir. Ayrıca pancar üretiminde Erzurum ve çevresindeki iklim şartlarının olumsuz etkisinin olacağı vurgulanmıştır.⁴¹ Bu kaygılar, iklim şartlarının Erzurum'a göre daha uygun olduğu Erzincan bölgesinde şeker sanayinin kurulmasını etkileyecektir. Bunun yanında fabrikanın enerji ihtiyacı için yıllık enerji miktarı 10500 milyon kWh olan Erzincan Girlevik santrali, ovanın pompa ile sulanması ve verimli tarımsal arazilere sahip olmasının da tesisin yapılmasında önemli etkileri olmuştur.⁴²

Erzincan Şeker Fabrikası'nın yer seçiminde ulaşım sistemleri etkili olmuştur. Kurulduğu dönemde Erzincan kent merkezinin batısında ve kentin dışında yer alan fabrika, Erzurum-Erzincan demiryolunun kuzeyinde ve D-100 karayolunun ise güneyinde kalan sahada yer almaktaydı. Kentin yatay yönde gelişimine paralel olarak fabrika günümüzde kent merkezinin güney kesiminde belediye sınırları dahilinde kalmıştır. Fabrikanın hem demiryolu hem de karayolu bağlantısının olması hammadde temininde ve mamul maddenin pazarlanmasında büyük kolaylık sağlamaktadır.

3. Erzincan Şeker Fabrikasının Açılışı

Erzincan şehrinin köklü kuruluşlarından olan Erzincan Şeker Fabrikasının ihalesi 27 Şubat 1954 tarihinde yapılmıştır. Fabrika inşaatına 1954 yılının Aralık ayında montajına ise 11 Eylül 1955 tarihinde başlanmıştır.⁴³ Fabrikanın açılışı ise 30 Eylül 1956 tarihinde gerçekleştirilmiştir.

Hükümetçe hazırlanan program gereğince 1953 ten itibaren kurulmalarına başlanmış olan 11 yeni şeker fabrikamızdan 9 uncusunu teşkil eden Erzincan Şeker Fabrikası Erzurum Şeker Fabrikası ile birlikte 30 Eylül 1956 tarihinde Reisicumhur Celal Bayar ve Başvekil Adnan Menderes'in de hazır buldukları parlak bir merasimle işletmeye açılmıştır. Erzurum Şeker Fabrikası'nın açılışından sonra Erzincan'a gelen devlet erkanı tren istasyonunda Erzincanlıların coşkun tezahüratıyla karşılanmıştır. Devlet erkanı yolları iki sıra doldurmuş olan halkın alkışları arasında otomobille fabrikaya varmışlar ve merasimin yapılacağı sahada toplanmış olan binlerce Erzincanlının sevgi tezahürleriyle karşılanarak tribündeki yerlerini almışlardır. İlk önce Erzincan milletvekili Rahmi Sanalan bir konuşma yaparak fabrikanın kuruluşundan dolayı Erzincanlıların şükranlarını belirtmiştir. Daha sonra Şeker Fabrikaları Genel Müdürü Baha Tekand fabrikanın özellikleri hakkında ayrıntılı bilgiler veren bir konuşma yapmıştır. Buna göre fabrikanın bir kampanya döneminde işleme kapasitesi ortalama 120 bin ton şeker pancarıdır. Söz konusu pancardan yılda 18 ile 20 bin ton şeker imal edilmesi planlanmıştır. Erzincan merkez, İliç, Kemaliye, Refahiye, Tercan, Gümüşhane'nin merkez, Kelkit ve Şiran, Sivas'ın Suşehri ve Divriği kazalarına kadar olan sahalarda pancar ekilecek ve 250 bine yakın bir nüfus kitlesi şeker pancarı ekiminden doğrudan doğruya yararlanacaktır. Bölge çiftçisine her sene 12 milyon lira civarında pancar bedeli ödenecektir. Bu sayede tarıma traktör başta olmak üzere makinanın girmesiyle hem üretim hem de çiftçinin geliri artacaktır. Bu amaçla 30 yıllık müddetli ve 14 bin Türk lirası sermaye ile 2 Aralık 1953 de kurulmuş olan Erzincan ve Civarı Pancar Ekicileri Kooperatifi'nin⁴⁴ hızlı bir şekilde genişlediği ve kooperatif sermayesinin 3,5 milyon liraya,

³⁸Habil Akıltepe, Sabri Malkoç, İhsan Molbay (1964). a.g.e., s.68.

³⁹Ayın Tarihi, 14 Ağustos 1951, Erzincan.

⁴⁰BCA, 30.01.00.00-2.12.1, left, 119-120.

⁴¹BCA, 30.1-105.652.1.

⁴²Ayın Tarihi, 23 Ağustos 1955, Ankara, s.261.

⁴³Erzincan Şeker Fabrikası Açılış Hatırası (1956). s.8.

⁴⁴BCA, 30.18.1.2-133.81.7.

fiilen tahsil edilen miktarın da 1 milyon liraya yakın bir büyüklüğe ulaşmıştır. Adı gecen Kooperatifin 1957 yılında üye sayısı 6.791 çiftçiden oluşmaktaydı.⁴⁵ Şeker ekonomisinden faydalanan Erzincanlıların kurmuş olduğu 1 milyon lira sermayeli Erzincan Şeker Sanayiini Kalkındırma Şirketi'nin gelecek yıllarda daha da gelişeceği öngörülmüştür. İnşaatı ve montajı B.M.A. firması tarafından üstlenilen Erzincan Şeker Fabrikası kurulurken Türk mühendis ve işçisinin büyük gayretlerinden yararlanmıştı. Baha Tekand fabrikanın kurulmasında destek ve yardımları dolayısıyla devlet ve ilgili hükümet erkanı ile çalışan personele teşekkürlerini bildirmiştir. Genel müdürün konuşmasından sonra fabrika Reiscumhur Celal Bayar'ın hayırlı ve uğurlu olması temennisiyle işletmeye açılmıştır.⁴⁶

4. Fabrikanın Fiziki Sermayesi ve Üretim Durumu

Erzincan Şeker Fabrikası 33.712 m²'si kapalı alan olmak üzere 1.400.879 m² kurulu alana sahiptir. Bölge şeflikleriyle birlikte yüzölçümü 1.595.468 m²'dir.

Erzincan Şeker Fabrikası günlük 1.200 ton şeker pancarı işleme kapasiteli olup⁴⁷, B.A.M firması ile Türkiye Şeker Fabrikaları A.Ş. personeli tarafından müşterek kurulmuştur.⁴⁸ Bununla birlikte fabrikanın kuruluş aşamasında 12 yabancı firma görev almıştır (Tablo 1).

Tablo 1. Fabrikanın inşasında hizmet veren yerli ve yabancı firmalar.

YABANCI FİRMALAR	YAPTIKLARI İŞLER
1-B.M.A Firması (Bauschneigische-Maschinznbavanatalt ve Maschinra fabrik Backau R. Wolf Antiengesellsehalt)	Fabrika planları bu firma tarafından hazırlanmış ve Türkiye Şeker Fabrikaları A.Ş. tarafından onaylanarak kesin şeklini sonra fabrikanın montajı firma tarafından gerçekleştirilmiştir.
2-Krupp Firması	Bina ve çelik aksamını işini üstlenmiştir
3-P. Kahle Firması	Boru tesisatı işini üstlenmiştir.
4-L.und C. Steinmüller GMBH Firması	Kazan ızgaralarını temin etmiştir.
5-Diederich Firması	İzolasyon işini üstlenmiştir.
6-Siegener Stahlbau Firması	Bina çatı aksamı işini üstlenmiştir.
7-Düllmann Firması	Elektrik tesisatı işini üstlenmiştir.
8-Büttner Werke A.G. Firması	Şeker soğutma tesisatı
9-G. Lucks und co. GMBH Firması	Kireç ocağı ve buhar kazanları, ateş tuğla örme işleri
10-Maschönenfabrik Bockag R. Volf A.G.	Buhar kazanları temini
11-H. Eberhardt	Kireç ocağı ve kireç dairesi
12-Siemens Schueckertwerme A.G.	Kuvvet santrali, elektrik motorları vs. elektrik tesisatı.
YERLİ FİRMALAR	YAPTIKLARI İŞLER
Türkiye Şeker Fabrikaları A.Ş. Eskişehir Şeker Fabrikası Atölyeleri	Vakum, CO ₂ , su, şerbet melas ve mazot pompaları şlamps plaka ve çerçeveleri. Küspe transportörleri, çuval istif elevatörü, kamyon kantarları, lastik tekerlekli çuval nakil arabaları, pancar konveyörleri
Antalya Umumi Nakliyat T.A.Ş.	Nakliye işleri

Kaynak: Erzincan Şeker Fabrikası Açılış Hatırası 1956, s.15.

Fabrika ülkede kurulan şeker fabrikaları içinde en son teknolojik donanımla kurulmuştur. Fabrika kazanları hem kömür hem de mazot yakabilecek şekilde inşa edilmiştir.⁴⁹ Erzincan Şeker Fabrikasının tesisi masrafı 4.023.759 dolar tutmuştur.⁵⁰ Türk parasıyla tesis maliyeti 38.170.608 Türk Lira'sı⁵¹ olup, Cumhuriyet döneminde şehre yapılan en büyük kamu yatırımı olmuştur. Türkiye Şeker Fabrikaları Anonim Şirketi'ne bağlı olan Erzincan Şeker Fabrikası, 12.02.1957 tarihinde bakanlar kurulu tarafından savaş, seferberlik ve olağanüstü durumlarda kapatılması genel hayatı etkileyen kurumlar arasına alınmıştır.⁵²

Erzincan Şeker Fabrikası günlük 1352 ton, yıllık ise 130500 ton pancar işleme kapasitesine sahip olarak inşa edilmiştir.⁵³ Fabrikanın hammadde hinterlandı Erzincan merkez, İliç, Kemah, Refahiye, Tercan,

⁴⁵İsmail Türk (1957). "Türkiye'de Şeker Sanayii ve Pancar Ziraatı", Ankara: Ankara Üniversitesi Siyasal Bilgiler Fakültesi Dergisi, Cilt:12, Sayı:4, s.20-52.

⁴⁶Aydın Tarihi, 30 Eylül 1957. Sayı 274-275, s.65-66.

⁴⁷İlk kuruluş kapasitesi 1200 ton pancar/gün olan fabrika 1976 yılında yapılan tevsi ile kapasitesi 1500 ton pancar/güne çıkarılmıştır. Geçen yıllar içerisinde yapılan iyileştirme çalışmaları sonucunda 1990'lı yıllarda kapasite 1700 ton pancar/güne daha sonraki yıllarda da 1850 ton pancar/güne çıkarılmıştır.

⁴⁸Erzincan Şeker Fabrikası Açılış Hatırası (1956). s.4.

⁴⁹Habil Akiltepe, Sabri Malkoç, İhsan Molbay (1964). a.g.e., s.73.

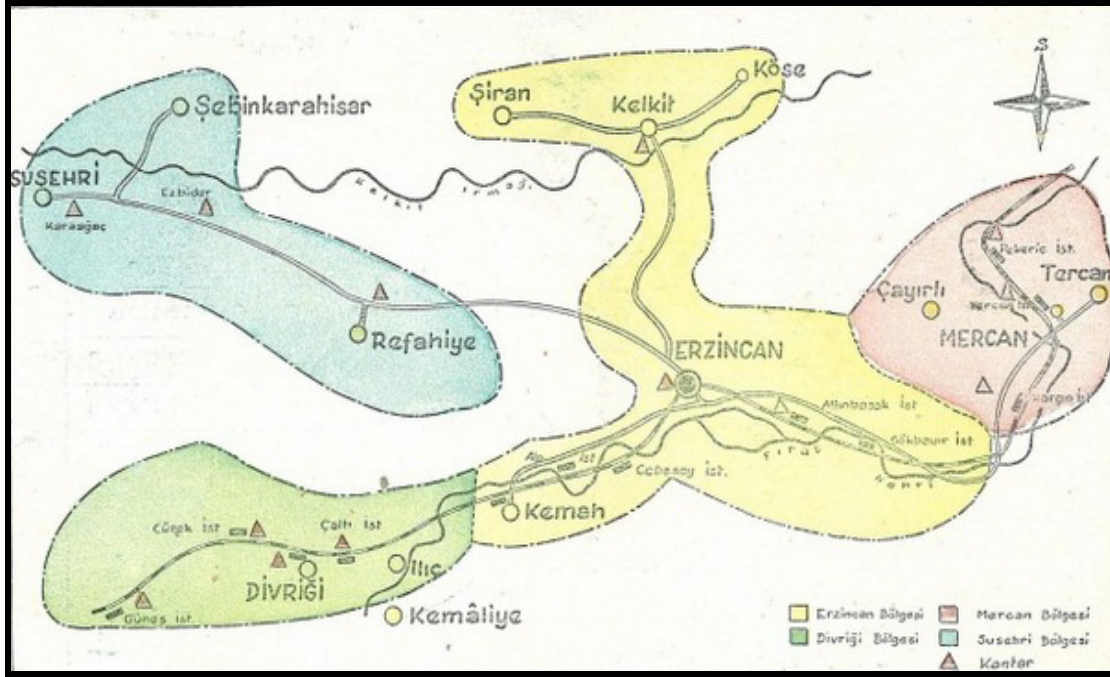
⁵⁰Erol Zeytinoglu (1964). *Türkiye'de Şeker Endüstrisi*, İstanbul: İskender Matbaası, s.56.

⁵¹<https://www.tbmm.gov.tr/tutanaklar/TUTANAK/TBMM/d11/c002/b042/tbmm110020420321.pdf>, 21.05.15.

⁵²BCA, 30.18.01.02-145.111.7.

⁵³DSİ Teknik Bülteni (1978). Sayı:43, s.42.

Gümüşhane'nin Kelkit, Şiran ve Köse ilçeleri, Sivas'ın Suşehri ve Divriği ilçeleri ile Giresun'un Şebinkarahisar ilçelerini içine alan bölge olarak belirlenmiştir (Şekil 1). Ancak sonraki dönemlerde Tercan ve çevresinde üretilen şeker pancarı Erzurum Şeker Fabrikası'nın hammadde ihtiyacına yönelik olarak bu fabrikanın ekim sahasına dahil edilmiştir. Günümüzde fabrika şeker üretimi için ihtiyaç duyduğu ham maddeyi Erzincan merkez, Kelkit ve Şiran (Gümüşhane) ile Suşehri (Sivas) Ziraat Bölge şefliklerine bağlı çiftçilerden temin etmektedir. Şeker pancarının %66'sı Erzincan merkez, %4'ü Kelkit, %2'si Şiran ve %28'i de Sivas Suşehri çiftçilerince teslim edilmektedir.



Şekil 1. Erzincan Şeker Fabrikası'nın hammadde hinterlandı.⁵⁴

Erzincan Şeker Fabrikası'nda ilk şeker üretimine fabrikanın açılışının yapıldığı 1956 yılında başlanmıştır. Bu ilk deneme kampanyasında 43414 ton pancar işlenerek 6828 ton şeker üretimi gerçekleştirilmiştir. 1960 yılı kampanya döneminde faaliyette bulunduğu 104.5 gün süresinde 148000 ton pancar işlenerek 23629 ton şeker üretilmiştir. İşletmeye açıldığı ilk yıllarda fabrikada sadece kristal şeker imal edilmiştir.⁵⁵ Pancar eken çiftçi sayısı ve ekim alanının giderek artmasıyla pancar üretimi de artmaya başlamıştır. Nitekim 1970 yılında 5144 çiftçi pancar ekimi yaparken 1985 yılında bu sayı 11761'e yükselmiştir. Benzer şekilde pancar ekim alanı ve üretim miktarı ve şeker üretiminde de artışlar yaşanmıştır. Gerçekten de 1970'de 42210 dekar olan ekim alanı 1985'de 101451 dekar kadar genişlemiştir. Üretim miktarı ise 135844 tondan 302980 tona çıkmıştır. Şeker üretimi ise 1970'de 18750 tondan 1990'da 40150 tona çıkarak en yüksek seviyeye ulaşmıştır (Tablo 2). Önceleri sadece melas üretilen fabrikada, sonraları yaş küspe de imal edilmeye başlanmıştır. Yaş küспенin önemli bir hayvan yemi olması yörede besi hayvancılığının gelişmesine de öncülük etmiştir.

Tablo 2. Erzincan Şeker Fabrikası'nın yıllar itibarıyla faaliyet durumu.

Yıllar	Çiftçi sayısı	Ekim alanı (dekar)	Pancar miktarı (ton)	Pancar tutarı (TL)	Şeker miktarı (ton)	Yaş küspe (ton)	Melas (ton)
1956	--	5.083	43.414	--	6.828	--	1599
1960	--	6.570	148.000	--	23.629	--	4763
1970	5144	42.210	135.844	27.168.937	18.750	58515	3770
1975	6490	57.228	167.962	94.929.540	28.322	96000	7501
1980	8073	75.471	153.850	484.753.292	20.315	61314	6036
1985	11761	101.451	302.980	4.255.173	28.579	93583	8856
1990	10736	100.845	345.370	53.120.848	40.150	86000	10866
1995	5532	44.700	157.461	442.422.052	23.850	46726	5964

⁵⁴Erzincan Şeker Fabrikası Açılış Hatırası (1956). s.20.

⁵⁵Habil Akıltepe, Sabri Malkoç, İhsan Molbay (1964). a.g.e., s.68.

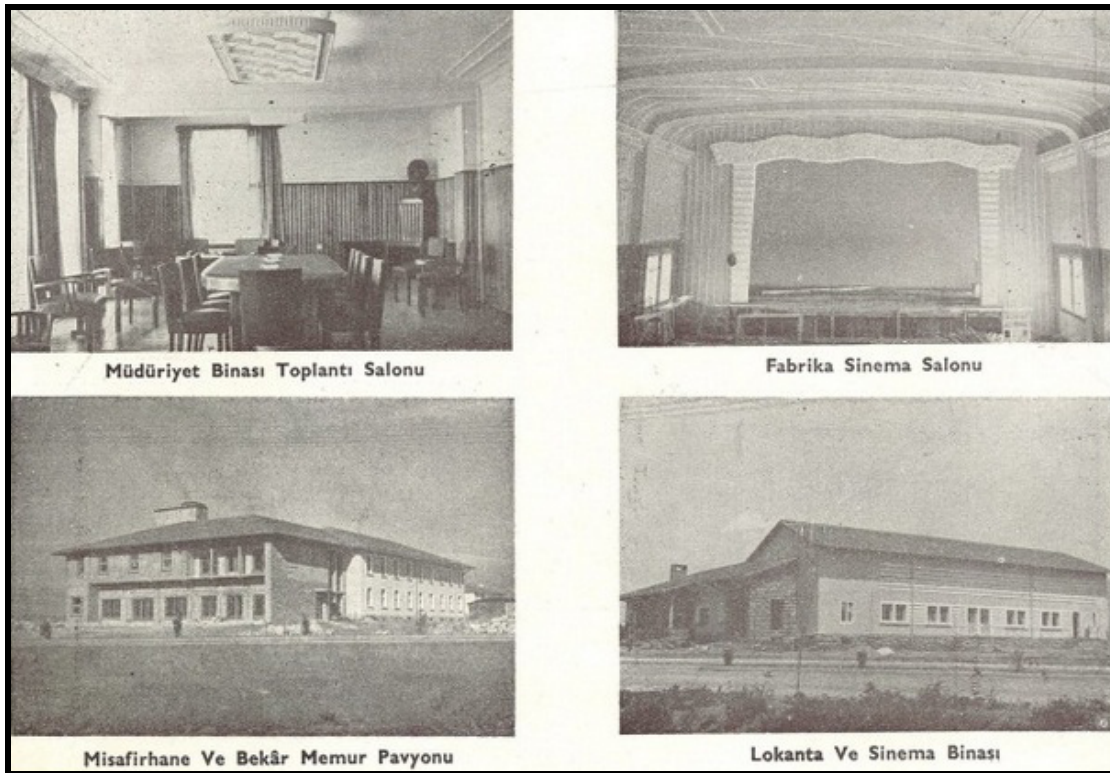
2000	8326	72.781	290.524	10.144.162.089	30.230	64342	8902
2005	7651	54.160	252.823	26.858.175	32.540	69002	7690
2010	3516	45.070	232.238	26.577.060	28.310	59139	7384
2014	2119	38.050	235.870	35.569.534	25.627	60298	9771

Kaynak: Erzincan Şeker Fabrikası verilerinden derlenmiştir.

Erzincan Şeker Fabrikası açıldığı dönemde kentin en fazla işçi istihdam eden devlet işletmesi durumundaydı. Fabrika ve bünyesinde 1972 yılında 72'si daimi memur, 205'i daimi işçi, 134'ü yardımcı hizmetli ve 208'i ise kampanya işçisi olmak üzere 619 kişi istihdam edilmiştir.⁵⁶ Sonraki dönemlerde özellikle 1990'lı yıllardan sonra çalışan sayısında azalmanın olduğu görülmektedir. Nitekim 1997 yılında 158 memur, 239 daimi işçi ve 192 geçici işçi olmak üzere 589 kişi istihdam edilmiştir. 2000 yılında 604 olan çalışan sayısı, 2005 yılında 473 kişi, 2010 yılında 353 kişi ve 2014 yılında ise 283 kişiye gerilemiştir. Kuşkusuz bunda gerek pancar toplama ve gerekse işlenmesinde giderek teknolojinin kullanılmasının büyük payı vardır.

Fabrikanın faaliyete geçmesiyle birlikte fabrika işçilerinin sosyal güvenlik ve özlük haklarının korumasına yönelik teşebbüslerde bulunulmuştur. Bu bağlamda Erzincan Şeker Fabrikası Sanayii İşçileri Sendikası da kurulmuştur.⁵⁷

Fabrika yöre insanına sağladığı istihdamın yanı sıra sosyal açıdan da önemli katkıda bulunmuştur. Fabrika, bünyesinde bulunan toplantı salonu, misafirhane ve bekar pavyonu, lokanta ve bir de sinema salonuyla hem çalışanların hem de yöre insanının sosyalleşmesinde öncülük etmiştir (Şekil 2).



Şekil 2. Erzincan Şeker Fabrikası bünyesinde kurulan sosyal tesislerden bir görünüm.⁵⁸

Kurulduğu dönemde fabrika bünyesinde sağlık hizmetleri de sunulmaktaydı. Bu minvalde bir reviri kuruluşundan kısa bir süre sonra çalışanlarına ve şehir halkına hizmet vermeye başlamıştır. Örneğin 1972 yılında fabrikadaki revirde 1207'si ayakta 6'sı ise poliklinikte yatılı olmak üzere 1213 hasta tedavi edilmiştir.⁵⁹ Bunun yanında eğitim hizmetleri kapsamında yine şeker fabrikasının katkılarıyla 1958 yılında yapımına başlanan Şeker İlkokulu 1959-1960 yılında 5 sınıflı olarak eğitim ve öğretim faaliyetlerine başlamıştır.

⁵⁶Erzincan İl Yıllığı (1973). s.64.

⁵⁷Türkiye ve Orta Doğu Amme İdaresi Enstitüsü (1963). *Devlet Teşkilâtı Rehberi*, Ankara: Sevinç Matbaası, s.398.

⁵⁸Erzincan Şeker Fabrikası Açılış Hatırası (1956). s.13.

⁵⁹Erzincan İl Yıllığı (1973). s.128.

5. Sonuç ve Öneriler

Türkiye 1950-1960 döneminde 11 şeker fabrikasının üretime geçmesiyle şekerde dışa bağımlı olmaktan büyük oranda kurtulmuş, hatta şeker ihraç edebilecek konuma gelmiştir. Nitekim iç pazar talebi karşılandığı gibi 1959-1961 yılları arasında toplam 471.000 ton şeker ihracatı yapılmıştır.⁶⁰ Oysa Cumhuriyetin ilk yıllarında şeker sanayinin yeni kurulmaya başlanması ve üretimin yetersiz oluşu önemli bir besin kaynağı şeker temininde birtakım sıkıntılar yaşanmış ve büyük ölçüde şeker ihtiyacı ithalat yoluyla giderilmeye çalışılmıştır. Örneğin 1926-1930 yılları arasında toplam 319800 ton şeker ithal edilmiştir.⁶¹ Görüldüğü gibi 1950-1960 arasında işletmeye açılan yeni fabrikalarla birlikte üretimimiz de artmış ve dışarıya olan bağımlılığımız azalmıştır. Ancak özellikle 1998 yılından sonra uygulanmaya başlanan kota uygulamaları ve şeker politikaları ülkemiz genelindeki şeker fabrikalarının büyük kısmının geleceğini belirsiz hale getirmiştir. Birçok fabrikanın özelleştirilmesi, hatta kar payı düşük olan bazı fabrikaların kapatılması bile gündeme gelmiştir. Kuşkusuz bu belirsizliği yaşayan kuruluşlardan biri de Erzincan Şeker Fabrikası'dır. Bu nedenle yapılacak birtakım düzenlemelerle fabrika daha verimli hale getirilerek hem ülke genelinde hem de küresel ölçekte rekabet gücüne erişebilir. Bunları şu şekilde sıralamak mümkündür:

1. Erzincan Şeker Fabrikası'nın günlük işleyebileceği şeker pancarı miktarı 1.850 tondur. Bu tonaj ile Türkiye Şeker Fabrikaları A.Ş'ye bağlı 25 şeker fabrikası arasında sondan ikinci sırada yer almaktadır. Kurulduğu dönemden bu güne kadar köklü bir değişim ve teknolojik yenileme maalesef yapılamamıştır. Günümüzde 8.500 ton günlük kapasiteli fabrikalarımızın olduğu düşünüldüğünde fabrikanın kapasitesinin ne kadar düşük olduğu görülecektir. Bu şekilde üretim yapılması durumunda üretim maliyetlerinin diğer fabrikalardan düşük olması mümkün değildir. Örneğin Erzincan Şeker Fabrikası'nda 100 günde işlenen pancar miktarı başka bir fabrikada yaklaşık 21 günde işlenmektedir. Bu nedenle fabrikanın öncelikle modernize edilerek kapasitesinin artırılması ve günlük 3000 ya da 4000 tona çıkarılması gerekmektedir.

2. Kurulduğu dönemde hinterlandında yer alan Tercan, Çayırılı ve Otlukbeli ilçelerinin üretimi 1990'lı yıllardan sonra Erzurum Şeker Fabrikası'na gönderilmektedir. Yıllara göre değişmekle birlikte bu bölgeden yıllık 150 bin ton pancar hasat edilmektedir. Tercan ovasının her iki fabrikaya olan uzaklıkları da aynı mesafede olmasına rağmen üretilen pancar Erzurum'a teslim edilmektedir. Oysa idari sınırları içindeki bu bölgenin üretimi yıllık 235 bin ton pancarın işlendiği fabrikaya gönderilirse kapasite %40'a yakın bir oranda artmış olacaktır. Bu nedenle fabrikanın kapasitesi artırılmalı ve Tercan bölgesindeki hammaddenin de Erzincan'a getirilmesi fabrikanın geleceği açısından oldukça önemlidir.

3. Erzincan Şeker Fabrikası 1939 depreminden sonra şehrin iktisadi ve sosyal imarı açısından yapılan en önemli yatırımlardan biridir. Bu depremle birlikte nüfusunun önemli bir kısmını yitirmiş ya da göçler yoluyla kaybetmiş şehir ekonomik olarak kan kaybetmiş yatırımlar için cazibe merkezi olmaktan çıkmıştı. Bu çerçevede fabrika şehrin yeniden sosyal, ekonomik ve kültürel imarına büyük katkı sağlamıştır. İlde kamu yatırımlarıyla kurulup sonradan özelleştirilen iplik ve kundura fabrikaları kapanmıştır. İstihdam açısından son derece önemli olan bu kuruluşların kapanması il dışına göçleri daha da artırmıştır. Özelleştirme söylentileri son dönemlerde şeker fabrikası için de kullanılmaktadır. İlin tarım ve sanayi açısından en büyük istihdama sahip tesisinin kapanması kronik göç sorununu daha da artıracaktır. Oysa fabrikanın bacası tütmelidir. Özelleşme yerine özzerkleşmenin sağlanması üretimin devamı açısından elzem görünmektedir. Bunun için çiftçiler, fabrika çalışanları ve Erzincan halkının iştirak edeceği bir sistemin kurulması oldukça önemlidir. Bir başka ifadeyle fabrika yöre insanının sahipleneceği bir konu getirilmelidir. Çiftçi temsilcileri (Pancar Ekicileri İstihsal Kooperatifi), fabrika çalışanları ve profesyonel bir yönetici ekibin işin başında olduğu bir yapının başarılı olacağı kanaatindeyiz. Çünkü şekerin ham maddesi olan pancarı çiftçi üretmekte ve bu hammaddeyi fabrikadaki çalışanlar işlemektedir. Üretim ve işleme iyi bir yönetimle birlikte başarıya ulaşacaktır. Ülkemizde benzer yapıyla üretim yapan fabrikaların kar paylarının diğer fabrikalara göre daha yüksek olması bunun bir göstergesidir.

4. Fabrikaya hammadde sağlayan şeker pancarı yöre çiftçisi açısından önemli bir gelir kaynağıdır. Ekiminden hasadına kadar yoğun emek gerektiren bir bitki olması nedeniyle tarımda önemli bir iş sahası oluşturmaktadır. Aynı zamanda münavebe ekim yapıldığından kendinden sonra ekilen ürünün verimini artırmaktadır. Fabrikanın hammadde hinterlandında (Erzincan ovasında yetiştirilen fasulye hariç) en yüksek getirisi olan bu endüstri bitkisi, 2000'in üzerinde çiftçinin temel geçim kaynağıdır. Bir başka ifadeyle fabrika

⁶⁰Sait Tahsin Tekeli (1964). *Şeker Sanayinin Millet İktisadımızda Yeri ve Önemi*, Ankara: Ankara Üniversitesi Ziraat Fakültesi Yayınları, Ankara Üniversitesi Basımevi, Ankara, s.53.

⁶¹BCA, 30.10.0-166.165.6.7.

çalışanlarının yanı sıra hammadde temin eden çiftçiye de istihdam imkanı sağlamaktadır. Çiftçinin ihtiyacı olan gübre, ilaç ve çeşitli tarım aletlerinin temininde kolaylıklar sağlamanın yanında bölge çiftçisinin tarım kültürünün gelişmesi ve yaygınlaşmasında, modern zirai aletlerin kullanılmasında, ideal ekim yöntemlerinin uygulamaya konulmasında ve zirai mücadele tekniklerinin çiftçiye öğretilmesinde fabrikanın önemli katkıları bulunmaktadır.

5. Fabrikada işlenen şeker pancarından çeşitli yan ve atık ürünler elde edilmektedir. Bunların başında küspe ve melas gelmektedir. Günümüzde özellikle ahır hayvancılığında önemli bir besin maddesi olan enerjisi ve sindirim derecesi yüksek olan küspe, Erzincan Şeker Fabrikası sayesinde yöre çiftçisine bol ve ucuz bir yem kaynağı olarak sunulmaktadır. Melas ise yem sanayinin yanı sıra alkol, maya ve limon asidi üretiminde hammadde olarak kullanılmaktadır. Bu nedenle fabrikanın sadece tarım sektörünü değil aynı zamanda hayvancılığı da etkileyen bir rolü bulunmaktadır.

6. Bilindiği gibi şeker fabrikalarında kampanya dönemi dışında üretim yapılmadığından yılın belirli dönemlerinde atıl kalmaktadır. Kuşkusuz bu iktisadi açıdan önemli bir sorundur. Söz konusu bu dönemde fabrikanın tüm mekanik aksamı sökülüp temizlenmekte ve montajı yapılarak yeniden üretime hazır hale getirilmektedir. Ancak ülkemizde özel sektöre ait bazı şeker fabrikalarda olduğu gibi ek bir tesisle çikolata ya da şekerleme ünitesi kurulabilir ve bu şekilde atıl geçen zamanda da üretim yapılabilir. Bununla birlikte şeker pancarı yağlı tohumlarla münavebeli bir şekilde ekilebilir. Bu durumda fazla bir yatırım yapmadan kurulacak yağlı tohum fabrikasıyla birlikte atıl zaman değerlendirildiği gibi çiftçinin de kar oranı daha yüksek olan yağlı tohumlara yönelmesi sağlanmış olacaktır. Ayrıca hayvancılık potansiyeli yüksek olan Erzincan'da kurulacak süt mamulleri sanayi şeker maddeleri sanayinin de kullanım alanını artıracaktır. Çünkü şeker sanayinde kullanılan maddelerin başında süt tozu gelmektedir. Böylece fabrika alternatif yan ürün sanayi kollarıyla birlikte yöreye daha fazla katma değer sağlayacaktır.

Sonuç olarak son yıllarda gündeme gelen özelleştirme ya da fabrikanın kapatılması doğru bir yaklaşım değildir. Erzincan Şeker Fabrikası'nın kapanması şöyle dursun kapasitesinin artırılması gerekmektedir. Kurulduğu günden beri Erzincan'ın en önemli sanayi kuruluşu modernize edilerek çağın gereklerine göre rekabet gücü artırılmalıdır. Gıda sanayimizin stratejik iktisadi kurumlarından biri olan fabrika, Erzincan gibi sosyo-ekonomik olarak geri kalmış bölgelerin gelişmesinde önemli bir yere sahiptir. Bu nedenle kendi içerisinde öncelik alabilecek rekabetçi bir yapıya kavuşturulmalı ve azami seviyede kar elde edebilecek duruma getirilmelidir.

KAYNAKÇA

I- Resmi Yayınlar

Başbakanlık Osmanlı Arşivi
Başbakanlık Cumhuriyet Arşivi
TBMM Zabıt Ceridesi

II- Dergiler

Ayın Tarihi
DSİ Teknik Bülteni
1973 Erzincan İl Yıllığı.

III- Kitaplar ve Makaleler

AKILTEPE, Habil, MALKOÇ, Sabri, MOLBAY, İhsan (1964). *Türkiye Şeker Sanayii ve Şeker Pancarı Ziraatı*, Ankara: Mars Matbaası.
ALTINBİLEK, Mustafa Samet (1997). *Planlama Sorunları Açısından Erzincan'ın Şehir Coğrafyası*, Yayımlanmamış Doktora Tezi, Erzurum: Atatürk Üniversitesi Sosyal Bilimler Enstitüsü.
AVCI, Sedat (1992). "Dünya'da Şeker Sanayinin Dağılışı ve Gelişmesini Etkileyen Unsurlar", İstanbul: İstanbul Üniversitesi Edebiyat Fakültesi Coğrafya Bölümü *Coğrafya Dergisi*, Sayı:5, s.225-258.
AVCI, Sedat (1996). "Türk Şeker Sanayinin Kuruluş ve Gelişmesinde Devletin Etkisi", İstanbul: İstanbul Üniversitesi Edebiyat Fakültesi Coğrafya Bölümü *Coğrafya Dergisi*, Sayı:4, s.291-302.
BAŞER, Haşmet (1971). *Adapazarı Şeker Fabrikası ve Çevreye Yaptığı Sosyal Tesirler*, Adapazarı-İstanbul: Sakarya Sosyal Araştırma Merkezi Seri C, No:16, Fakülteler Matbaası.
DOĞANAY, Hayati, COŞKUN, Ogün (2012). *Tarım Coğrafyası*, Ankara: Pegem Akademi Yayıncılık.
Erzincan Şeker Fabrikası Açılış Hatırası (1956).
İNAN, Ayşe Afet (1989). *İzmir İktisat Kongresi*, Ankara: Atatürk Kültür, Dil ve Tarih Türk Tarih Kurumu, Türk Tarih Kurumu Yayınları XVI. Dizi.
KARAYAMAN, Mehmet (2012). "Atatürk Döneminde Şeker Sanayi ve İzlenen Politikalar", Ankara: *Atatürk Araştırma Merkezi Dergisi*, Cilt:28, Sayı:82, s.53-96.
KIRBAŞLI, Faik (1973). *1920-1972 Döneminde Kalkınmada Öncelikli Yörelere İlişkin Hükümet Politikaları*, Ankara: DPT No:1290.

- KIYMAZ, Taylan (2002). *Şeker Politikalarında Yeni Yönelimler ve Türkiye'nin Konumu*, Ankara: T.C. Başbakanlık Devlet Planlama Teşkilatı Müsteşarlığı, İktisadi Sektörler ve Koordinasyon Genel Müdürlüğü Yayın No:2652.
- ÖZÇAĞLAR, Ali (1992) "Türkiye'de Şeker Pancarı Ekim Alanlarının Coğrafi Dağılışı", Ankara: *Türkiye Coğrafyası Uygulama ve Araştırma Merkezi Dergisi*, Sayı:1, s.15-54.
- ŞERİF, Ahmet (1923). *Mahsulat-i Mahalliye İçin Tahmini Sanayi Projeleri Layihası*, Dersaadet.
- Şeker-İş Sendikası (2011). *Şekerin Geleceği*, Ankara: Şeker-İş Sendikası Ar-Ge Birimi.
- TÜRK, İsmail (1957). "Türkiye'de Şeker Sanayii ve Pancar Ziraatı", Ankara: Ankara Üniversitesi Siyasal Bilgiler Fakültesi Dergisi, Cilt:12 Sayı:4, s.20-52.
- Türkiye ve Orta Doğu Amme İdaresi Enstitüsü (1963). *Devlet Teşkilâtı Rehberi*, Ankara: Sevinç Matbaası.
- TÜRKOĞLU, Abdullah (1951). "Türkiye'de Şeker Politikası", İstanbul: İstanbul Üniversitesi İktisat Fakültesi Mecmuası, Cilt:12, Sayı:3-4, s.109-133.
- TEKELİ, Sait Tahsin (1964). *Şeker Sanayinin Millet İktisadımızda Yeri ve Önemi*, Ankara: Ankara Üniversitesi Ziraat Fakültesi Yayınları, Ankara Üniversitesi Basımevi.
- VELDET, Turan (1958). *30. Yılında Türkiye Şeker Sanayi (1926-1956) Cilt:1*, Ankara: Türkiye Şeker Fabrikaları A.Ş. Neşriyatı No:48.
- ZEYTİNOĞLU, Erol (1964). *Türkiye'de Şeker Endüstrisi*, İstanbul: İskender Matbaası.