



Uluslararası Sosyal Araştırmalar Dergisi

The Journal of International Social Research

Cilt: 8 Sayı: 38 Volume: 8 Issue: 38

Haziran 2015 June 2015

www.sosyalarastirmalar.com Issn: 1307-9581

OSMANLI'DAN CUMHURİYET'E ESKİŞEHİR ÇİFTELER HARASI YAPILARI ESKİŞEHİR ÇİFTELER STUD FARM BUILDINGS FROM OTTOMANS TO THE REPUBLIC

Zeynep ERTUĞRUL*

Öz

Osmanlı İmparatorluğunda Lale devrinden itibaren başlayan batılılaşma hareketi sadece devlet kurumları, sosyal hayat ve eğitimdeki değişikliklerle sınırlı kalmamış toplumun her kesimini ve her alanını etkilemiştir. Özellikle mimaride pek çok yeni yapı tipi ortaya çıkmıştır. Çalışmamızda bu yapılardan biri olan Çifteler Harası tarihsel gelişimi ve üslupsal özellikleri açısından incelenecektir.

Yapı Çiftlikat-ı Hümayun (Saltanat Çiftliği) olarak kuruluşundan, günümüzde Anadolu Tarım İşletmesine dönüşene kadar atların yetiştirilmesi ve tohum ıslahında önemli bir merkez olarak öne çıkmaktadır. Son derece geniş bir arazi içinde yer alan, çok sayıda farklı işlevlere sahip yapılardan oluşan bu kompleksin bugüne kadar detaylı bir çalışması yapılmamıştır. Son Dönem Osmanlı mimarisinin Eskişehir'de bulunan en önemli örneklerinden bir olan Anadolu Tarım İşletmesi merkez yapıları, Avrupa'da aynı dönemde inşa edilen Hara binalarına oldukça benzerdir. Plan ve cephe düzenlemelerindeki bu benzerlik, bu yapıların Avrupa çıkışlı bir tip proje olabileceğini düşündürmektedir.

Anahtar Kelimeler: Osmanlı, Eskişehir, Çifteler, Hara, Mimari.

Abstract

Westernization movement that began after the Tulip era had affected and changed not only the official institutions, social lives, education but also every part and area of the society. Especially, a lots of new building types had appeared. In this study we examine the Çifteler stud farm (Çifteler Harası), which is one of the example of these buildings, in the view of historical developments and styles.

This building complex has been a very important center for breeding horses and developing plants, grains since the foundation as a royal farm (Çiftlikat-I Hümayun – Saltanat Çiftliği) to currently a state owned agricultural enterprise-Anadolu Tarım İşletmesi. As far as we know there has been no detailed study on this complex, which spans a very large area and includes many buildings with different, special functions. The main buildings of this complex is one of the very important example of the last era of the Ottoman Empire in Eskişehir and resembles the European counterpart buildings of the same period. The similarities on the plans and faces suggest that the plans of the buildings had been taken originally from a European project.

Keywords: Ottoman, Eskişehir, Çifteler, Stud Farm, Architecture.

Giriş

Dilimize Fransızcadan geçmiş bir sözcük olan Hara¹ günümüzde at, sığır, koyun vb. evcil hayvanların üretilmeleri amaçlı olarak kurulmuş olan çiftlikleri tanımlamak için kullanılmaktadır. İlk örnekleri devlete ait olan bu çiftliklerin yetiştirdiği türler içinde atın ayrı bir yeri vardır. Haraların bilinen ilk örnekleri Fransa'da 16. Louis döneminde karşımıza çıkmaktadır. Dönemin bakanlarından biri olan Colbert'in öncülüğünde Le Pin, Pompadour ve önemli bir at yetiştirici bilinen Rosières-aux-Salines ilk devlet harasını kurmuşlardır. Fransız ihtilali sırasında kapanan bu yapı Avrupa'yı fethetmeyi ancak iyi atlarla yapabileceğini düşünen Napolyon tarafından tekrar açılmış ve yenilerinin kurulması için çalışılmıştır. Habsburg Hanedanlığı pek çoğu günümüze de gelebilmiş Çek Cumhuriyeti, Slovakya, Macaristan, Hırvatistan, Romanya ve Slovenya'da hara yapıları kurduğunuştur. (Lotz, 2011: 6). Almanya'da binicilik atları ve çeşitli ırkların şekillendirilmesinde oldukça etkili olmuştur. Özellikle Prusyalılar 1786'da o zaman aktif olan 6 harayı içeren bir Prusya Hara Yöneticiliğini kurarak daha organize bir sistem oluşturmuşlardır. Başlangıçta devlet tarafından idare edilen haralar zamanla yerini, yarış atlarının yetiştirilmesi için kurulan özel haralara bırakmıştır (Lotz, 2011: 7).

*Öğretim Görevlisi Doktor, Anadolu Üniversitesi, Sanat Tarihi Bölümü, Eskişehir.

** Yapıda çalışmamız için izin veren, her türlü yardımı esirgemeyen Tarım İşletmeleri Genel Müdürlüğü'ne ve Anadolu Tarım İşletmesi Müdürlüğü çalışanlarına, arazi çalışmamda yardım eden AlihsanKedik'e, çizimlerime yardım eden Gürol Tali'ye teşekkür ederim.

¹Hara kelimesinin karşılığı İngilizce studfarm ya da breed of horses, Almanca gestüd, Fransızca haras'dır.

Kaynaklarda ilk Türk veterineri olarak geçen İhsan Abidin 19. Yüzyıldaki hara yapılarının Avrupa'dan öğrenildiğini bundan önceki dönemde ise bu teşkilata karşılık olabilecek hayvanat ocakları teşkilatları olduğundan bahseder. Osmanlı Atları adlı eserinde Edirne, Dimetoka, Filibe, Eskişehir ve havarisinde on dokuz ocağın bilindiğini belirtir (Abidin, 1917:6). Hara kelimesi dilimize oldukça geç tarihlerde yerleşmiş olsa da at yetiştiriciliği Türklerin tarihi ile birlikte başlayan önemli bir olgudur. Temelleri atlı kuvvetlerle atılan Osmanlı devletinde, padişahların tahta çıkma törenlerinden, ticarete, savaşa ve haberleşmeye varıncaya kadar tüm alanlarda ağırlıklı olarak at kullanılmıştır. 15. ve 16. yüzyıllarda Osmanlı'da at yetiştiriciliği ister doğrudan ister dolaylı olsun devlet eliyle desteklenmiştir. Hayvanat ocakları (Yund Ocakları), saray ahırlarının yanı sıra tımarlı sipahi sistemi at yetiştiriciliğindeki en önemli sistemlerdir. Orta Anadolu, Selçuklulardan itibaren hayvancılık için önemli bir bölgedir. Konya, Eskişehir, Ankara ve Aksaray arasında kalan bölge göçebe Türk oymaklar tarafından hayvancılık için uygun bulunmuş, burada büyük ve küçükbaş hayvancılığın yanı sıra at üretimi de yapılmıştır (Doğru, 1990: 144). Uzun zaman Anadolu'daki en değerli atlar Eskişehir, Kütahya ve Karaman arasında üretilmişlerdir. Dönemin tarihçileri bu bölgede üretilen atların Arap atlarından bile daha değerli olduklarını belirtmiştir. Anadolu Selçuklularından itibaren ordu dışında atın en çok ihtiyaç duyulduğu yerler ticaret ve haberleşmedir. Bu dönemde tımarlı sipahilerin ihtiyaç duyduğu atlar belirli merkezlerden alınan yavruların, sipahiler tarafından büyütülmesi ile sağlanıyordu. Atların üretim kayıtları tüm detaylarıyla, düzenli olarak tutulmuştur. Özellikle Eskişehir'de günümüzdeki İnönü mevkiinde bulunan Cemaat-ı Taycıyan binek hayvanı olarak kullanılacak tayların bakımı ve yetiştirilmesinde en önemli merkezdir. Bu teşkilat Germiyanoglu Beyliği ve Osmanlı Devleti zamanında da karşımıza çıkmaktadır (Doğru, 1990: 145). II. Beyazıt zamanında yeniden düzenlenen taycı ocaklarının yine İnönü bölgesi civarında toplanması için uğraşmıştır. Sultanların ve padişahların törenleri için gerekli olan atların üretimi ise Büyük Selçuklulardan itibaren sarayda bulunan has ahır teşkilatı tarafından yapılmıştır.

Osmanlı devletinde has ahır Emir-i Ahur ya da Mir Ahur denilen kişiler tarafından yönetiliyordu. Buralarda saray hayvanları ve onların koşum takımları korunuyordu. Has Ahır dairesinin memurları Topkapı Sarayında kendilerine ayrılan yapıda kalıyorlardı. İmparatorluk sınırları içindeki hayvan yetiştirme teşkilatları Topkapı Sarayı teşkilatı içinde yer alan Emir-i Ahura bağlıydılar (Eldem-Akozan, 1982: 17). Ayrıca İstanbul'un çeşitli semtlerinde ve taşrada da saray için özel üretim yapan ahırlar bulunuyordu (Doğru, 1990: 147). III. Selim'in İstanbul yakınlarında kurduğunu Göksu, Kandilli, Hekimpaşa ve Çavuşbaşı çiftlikleri de bu uygulamanın 19. Yüzyıl başına kadar devam ettiğini göstermektedir. Osmanlı da at üretimini sağlayan bu yapılaşma II. Mahmud'un Yeniçeri Ocağını kaldırması ile değişime uğramış ve ordunun at ihtiyacını karşılamak için yeni "haralar" kurulması gerekmiştir. II. Abdülhamit döneminde de hayvan üretim çiftliklerine önem verilmiş ve buraların bağlı olduğu bir Haray-ı Hümayunlar Nezareti kurulmuştur (Köksal, 2009: 333).

Anadolu'da atların üreme ve ıslahını sağlamak amacıyla 19. Yüzyıl başında kurulan çiftliklerin ilk örneği Çifteler Hara-yı Hümayunu'dur. Sultan II. Mahmud döneminde kurulan çiftlik zamanla büyüyerek çok amaçlı bir işletmeye dönüşmüştür. Yerli ve yabancı atlardan saf kan ya da melez at üretiminin yapıldığı işletme sarayın ve özellikle ordunun at ihtiyacını karşılamak amacıyla açılmıştır. Osman Köksal'ın vurguladığı gibi "ilk oluşu, devlet merkezi İstanbul'a yakınlığı vb. sebeplerle aslında işletme bir prestij işletmesi konumundadır"² (Köksal, 2009: 335). Çifteler Hara-yı Hümayunu kadar büyük boyutlu olarak daha sonra Malatya'da Sultan Suyu, Bağdat'ta Veziriyye Çiftliği ve Adana'da Çukurova Çiftliği Hamra Haraları kurulmuştur (Anonim, 1984: 49).

Eskişehir Çifteler Harası Tarihçe

Çifteler Harasının ilk oluşumu 18. yüzyılın ikinci yarısında bu bölgede yaşayan ve halk tarafından Çifteler Ayanı seçilen Kumarcı³ Abdullah'ın Çiftliği ile başlamıştır (Anonim, 1990: 11-Doğru, 1989: 188). 18. Yüzyıl sonunda Erzurum'da oldukça güçlenmiş olan Zorba Salih⁴'in otoritesini kırmak için oğulları Abdullah⁵ ve Mustafa Eskişehir'e gönderilmişlerdir (Albek, 1991: 157-Doğru, 1989: 190). Abdullah günümüzdeki İnönü ilçesinde, Mustafa ise Çifteler civarında yaşamıştır. İki milyon dönüm arazi sahibi olan Abdullah zamanla güçlenmiş ve Ayan seçilmiştir. Ayanlığı zamanında halka yaptığı zorbalıklar ve ihtişamlı yaşantısı ile dikkati çekmiştir. Abdullah, Sakarya nehrinin oluşturduğu adına Kumarcı denen bir ada⁶ üzerinde yaptırdığı büyük evde yaşamaktadır (Köksal, 2009: 336-İşcan, 2000: 30-Anonim, 1990: 11 Anonim,

²KÖKSAL Osman (2009). "Osmanlı Dönüşüm Sürecinde Bir Devlet Teşebbüsü Olarak Çifteler Hâra-yı Hümayunu ve Türk Atçılığına Katkıları" Eskişehir Osmangazi Üniversitesi Sosyal Bilimler Dergisi, 10 (2) s. 333-363.

³ Çeşitli Kaynaklarda Mustafa'ya yaygın olarak Kumarcı lakabı verilmiştir. Ancak bazı kaynaklarda yaşadığı bölge den geçenlerden haraç aldığı için Haraççı lakabı ile de tanındığı belirtilmektedir.

⁴ Halime Doğru Zorba lakabı ile tanınan bu kişinin adını Salim olarak vermektedir.

⁵ Suzan Albek'in eserinde Abdullah ismi "Abdüh" olarak geçmektedir.

⁶ Sakarya nehri kıyısında bulunan bu ada günümüzde Yıldızören, Körhasan, Eminekin köyleri arasındaki bölgedir.

1984: 50).⁷Zamanla bölgede giderek güçlenen Abdullah'ın özellikle Rusya'dan damızlıklar getirerek ürettirdiği "Kumarcı Hergelesi" olarak tanınan atları ününü daha da arttırmıştır. (Güneş-Yakut, 2007: 76).Ayanın II. Mahmud döneminde bölgeden geçen Osmanlı ordusuna istenilen işeyi vermediği için cezalandırıldığı bilinmektedir. Hüdâvendigar Sancağı mutasarrıfı Mustafa Paşa Komutasındaki birliklerle yaptığı mücadeleden sonra malikânesi ateşe verilmiş, çiftliğine el konulmuş ve yakalanan Kumarcı 1814 yılında idam edilmiştir (Köksal, 2009: 338-Güneş-Yakut, 2007: 76).

Kumarcının yaşadığı arazi bataklık olduğu için 1815 yılında Mahmudiye'de Çifteler Çiftlikat-ı Hümayunu (Saltanat Çiftliği) adında büyük bir hara kurulmuştur. Çiftlik 1830 yılına kadar kâhya denilen yerel yöneticiler tarafından idare edilmiştir. 1834 yılından itibaren daha verimli, olması için merkezden müdürler atanmıştır.1834-1910 yılları arasında 15 müdür burada görev yapmış, cins at, inek ve koyun yetiştirilmeye devam edilmiştir. (İşcan, 2000: 30).Bu sayede bölgenin nüfusu giderek artmış ve yerleşimleri genişlemiştir. Çiftlikat-ı Humayun arazisinde 1850 yılına kadar 11 köy bulunuyorken Rumeli, Kırım ve Kafkaslardan gelen göçmenlerle bu sayı 34 olmuştur (Doğru, 1989: 189). 1863 yılında haranın çeşitli görevlerde bulunan kırk kadrolu çalışmanı mevcuttur. 1877-1878 Osmanlı-Rus Savaşı sırasında cephelerdeki askerler için hayvan yetersizliği iyice ortaya çıkınca II. Abdülhamit devlete ait bu tür işletmeleri Hara-yı Hümayunlar Nezareti adlı bir yönetime bağlamış ve 1886 yılında Çifteler Çiftliği, Çifteler Hara-yı Hümayunu olarak yeniden yapılandırılmıştır. Bu tarihlerde haranın Mahmudiye, Aziziye, Tatarhöyük, Mandıra, Eminekini, Ağlıdere, İhsaniye ve Kütahya'da birer şubesi kurulmuştur. (Köksal, 2009: 342) Başlangıçta yönetim yeri Çifteler iken 1914 yılında daha iyi bir konumda bulunan Mahmudiye girişine inşa edilen yapılar taşınmıştır (Anonim, 1990: 12).Böylece burada idare binası, ahırlar, koğuşlar, atölye binası, cami, hamam, hastane binası, vb. yapılarla büyük bir kompleks oluşturulmuştur (Köksal, 2009: 342).

II. Abdülhamit Dönemi Anadolu'da çok sayıda yapının inşa edildiği bir dönemdir. Batılılaşma ile ortaya çıkan yeni ideolojinin göstergesi olarak kullanılan bu yapılardan en önemlilerinden birisi de şüphesiz Çifteler Harası ve onun camisi olmuştur (Aydın, 2009: 699).⁸1910 yılında Çifteler Harasının kapatılması kararlaştırılmıştır. Vilayet Umum Meclisi ve Maliye Nezareti arasındaki anlaşmazlıklar yüzünden bu kesinleşmemiş, 1910 yılında Aziziye Harası adı ile yeniden kurulmuştur. Kurtuluş Savaşı sırasında burada bulunan hayvanlar daha güvenli olan Kırşehir, Çankırı gibi bölgelere gönderilmiştir. 1925 yılında hara yeniden lağvedilmiş kalan hayvanlar Karacabey harasına gönderilmiş ve arazisi Ziraat Vekaletine verilmiştir. 1934 yılında ise yeniden açılarak Çifteler Harası adını almıştır. 1986 yılına kadar Çifteler Tarım İşletme Müdürlüğü olarak kullanılmış, bu tarihten sonra Anadolu Tarım İşletmesi Müdürlüğü adını almıştır (İşcan, 2000: 31-32).

Çifteler Harası Yapıları

Geniş bir arazi üzerinde bulunan Anadolu Tarım İşletmesi, Mahmudiye ilçesinin çıkışı ile Çifteler ilçesinin girişi arasındaki bölgede bulunmaktadır. Bu merkezde inşa edildiği dönemde işletme müdürlüğü olarak kullanılan ana bina, cami, ahırlar, depolar, tavlalar, hastane yapısı, çeşitli askeri binalar gibi çok farklı işlevlerdeki yapılardan oluşmaktayken günümüze bunların ancak bir kısmı ulaşabilmiştir.



Foto. 1: Çifteler Harası merkez yapıları (1950'lerdeki durumu)



Foto.2. Çifteler Harası merkez yapıları günümüz (Google Earth erişim tarihi 9.02.2015)

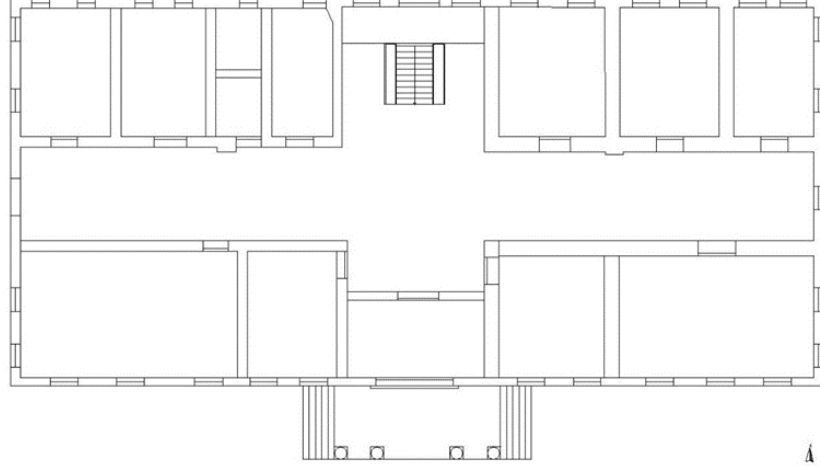
Anadolu Tarım İşletmesi Müdürlüğü Binası: Çifteler harası yapıları içinde İşletme Müdürlüğü olarak kullanılan bina, plan ve cephe özellikleri açısından diğer yapılardan öne çıkmaktadır. Bu yapının

⁷ Bu yapı ile ilgili olarak kaynaklarda Şato, kule, mazgallı ev gibi farklı tanımlamalar kullanılmaktadır. Böylece yapının taştan, oldukça yüksek ve korunaklı olduğu vurgulanmaktadır. İhsan Abidin Adanın bir asma köprü ile kıyıya bağlandığını geceleri köprüünün kaldırılarak güvenliğin sağlandığını, adada ayrıca değirmenlerin bulunduğunu belirtmektedir.

⁸ Yapı kitabesine göre 1897 (H. 1315) yılında inşa edilmiştir. Yapıda Osmanlı tek mekânla cami anlayışı karşımıza çıkarken, cephelerde barok, oryantalist ve ampir üslupta bezemeler kullanılmıştır.

kuzeyinde, iki yanına dikine yerleştirilmiş iki ahır binası ve bu ahırların arasına yatay eklenmiş üçüncü bir ahır ile oluşturulmuş dikdörtgen alan etrafında, farklı amaçlarla kullanılan dağınık bir yapılaşma dikkati çeker. (Foto. 1)Yapının geçmiş dönemlerdeki fotoğrafları ile günümüzdeki hali karşılaştırıldığında bölgenin iyi korunduğu ve işletmenin farklı tarihlerde yapılan ahırlar, tavlalar ve lojman binası gibi eklemelerle büyüdüğü görülmektedir (Foto. 2).

Anadolu Tarım İşletmeleri Müdürlüğü binası yarım bodrum üzerine iki katlı olarak tasarlanmıştır.Yapının bodrum ve zemin katı doğu batı doğrultusunda uzunlamasına dikdörtgen planlıdır. Üst katsadece yapının orta bölümü boyunca yükseltilmiş, böylece girişin iki yanındaki odaları kaplayacak büyüklükte kare bir mekâna dönüştürülmüştür. Yapıya bodrum kat boyunca yükseltilmiş bölümden girilmektedir. Alt kat planı girişin ardından ulaşılan bir koridorun iki yanına yerleştirilmiş farklı büyüklükte odalar olarak düzenlenmiştir. Girişin karşısında bulunan tek kollu merdivenle üst kata çıkmaktadır. (Çizim 1)Zemin katınuzun dikdörtgen koridoru dar bölümlerine yerleştirilmiş pencereler ile aydınlatılmıştır. Girişin solundaki pencere günümüzde bu bölüme eklenen yapıya geçilen bir kapıya dönüştürülmüştür.



Çizim 1. Çifteler Harası İşletme binası zemin kat planı



Foto. 3: Çifteler Harası İşletme Binası güney cephe

Giriş kapısının karşısında yer alan tek kollu merdiven, yaklaşık kat ortasına gelen bir sahanlıktan sonra iki kola ayrılmıştır. Odalar ve koridorun tavanları sıvalı ve kirişlemesi üstten olarak düzenlenmiştir. Yapının alt ve üst kat zeminlerinde yakın tarihlerde döşenmiş karolar kullanılmıştır (Foto 4-5).

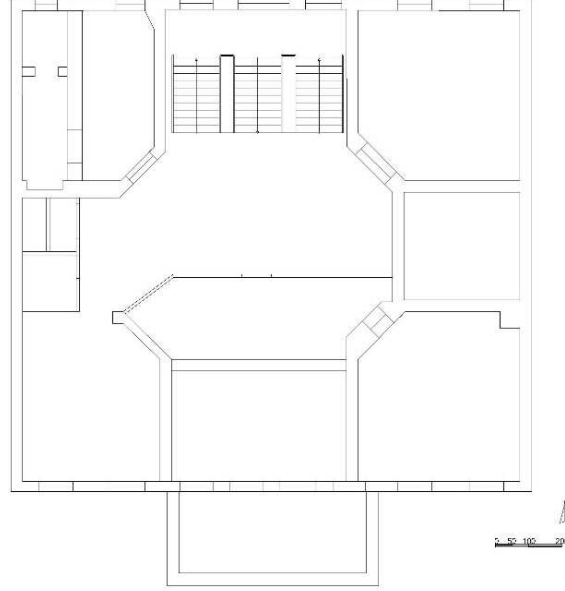


Foto.4: İşletme Binası zemin kat içten görünüm



Foto.5: İşletme Binası üst kata çıkan merdiven

Yapının üst katı kare olarak planlanmıştır. Özgününde karenin köşelerine gelecek şekilde yerleştirilmiş birbirine eşit dört odadan oluşan bu kat, daha sonra yapılan eklemeler ve bu odaların arasında kalan bölümlerin kapatılması ile yeniden biçimlendirilmiştir (Foto: 6-7). Bu kattaki odalarda, yapının dış köşelerinin karşısına gelen köşeler pahlanarak, giriş kapıları buralara yerleştirilmiştir. Bu mekânlar birbirine eş büyüklükte ikişerbasık kemerli pencere ile aydınlatılmıştır. Üst kata iki kollu olarak çıkan merdiven sahanlığında ortada, yapının diğer pencerelerinden daha geniş tutulmuş basık kemerli bir pencere yer almaktadır. Bu pencerenin olduğu bölümün üzerinde ikinci katta ortadaki alttaki pencere ile aynı ölçülerde, basık kemerli üç pencere bulunmaktadır. Merdivenlerin karşısında günümüzde ofise dönüştürülmüş bölümden alt katta ki revaklı girişin üstüne yerleştirilen balkona çıkılmaktadır (Çizim 2).



Çizim 2: Çifteler Harası İşletme Binası üst kat plan

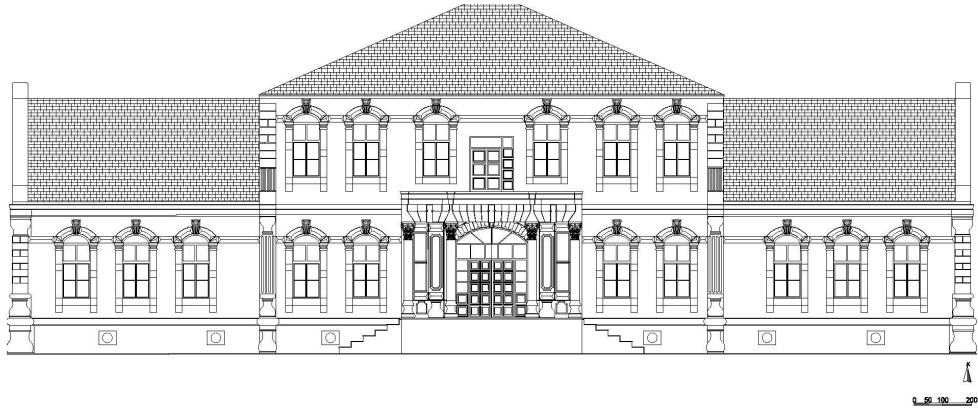


Foto. 6: İşletme Binası üst kat



Foto. 7: İşletme Binası üst kat

Yapının anagirişi güney cephe ekseninde, iki yandan altı basamak ile çıkılan dört sütunun taşıdığı bir revak biçiminde düzenlenmiştir. Burada yer alan devşirme sütun ve kompozit sütun başlıkları dikkat çekici öğelerdir. Yapı cephesinde her katı birbirinden katların zemin seviyelerinden geçen silmeler ayırmaktadır. Bodrum katta küçük dikdörtgen panolar içine yerleştirilmiş yuvarlak pencereler, alt ve üst katta basık kemerli pencereler kullanılmıştır. Girişin üzeri üst katta balkon olarak düzenlenmiştir (Foto: 3-Çizim 3). Dikdörtgen bir kapı ile açılan balkonun iki yanında basık kemerli üçer pencere bulunmaktadır. Yapının oldukça geniş çift kapılı, basık kemerli giriş kapısının etrafı kare modüllerden oluşan kalın bir silme ile çevrilmiştir. Bu silmelerin dışında iki yanda yer alan gömme sütunlarında revağı taşıyan sütunlarda olduğu gibi iki sıra bitkisel bezemenin üzerinde yer alan iyon başlık etkisi verecek basit volüdülerle sonlandırıldığı görülmektedir (Foto: 8-9).



Çizim 3. Çifteler Harası İşletme binası güney cephe

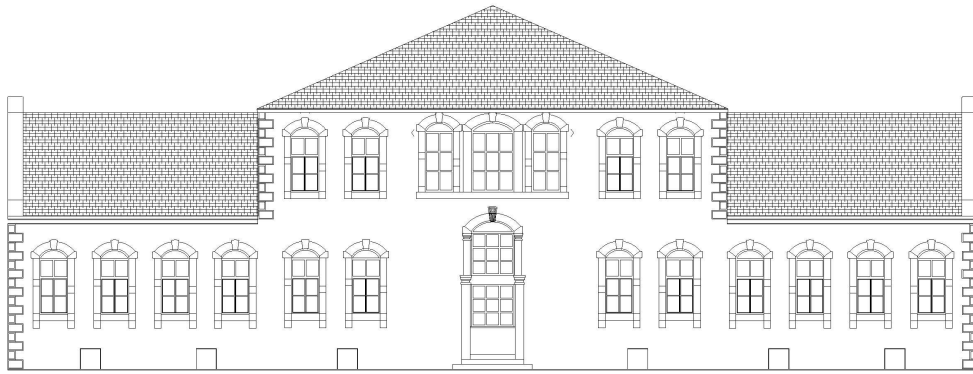


Foto. 8: Çifteler Harası İşletme Binası ana giriş

Foto. 9: Ana giriş detay

Güney cephede dikdörtgen giriş kapısının sövelerinde, alt kat ve üst kat köşelerinde ve üst kat köşelerinin alt katta karşılığı olan hatlarda oldukça kalın profilli silmeler kullanılmıştır. Bu silmeler yapı köşelerinde taş izlenimi verecek biçimde düzenlenmişken, girişin iki yanındaki ve üst kat hattını belirleyenlerde yivli olarak karşımıza çıkmaktadır. Cephedeki tüm dikey silmeler altta sütun kaidesi üstte sütun başlığı görünümü verecek biçimde profillendirilmişlerdir. Yapı pencerelerinde kemer eğrilerini çevreleyen kalın silmelerin kemer başlangıçları kademeli silmeli dışa taşkın başlıklarla, kilit taşı ise dikdörtgen bir forma yaslandırılan, yivli, alta doğru daralan formlarda düzenlenmiştir (Foto: 3).

Özgününde sıvalı olan giriş cephesi daha sonra yapılan bir tamir sırasında, derz içine yerleştirilmiş moloz taş görüntüsü verecek şekilde taş ile kaplanmıştır. Bu değişiklik sırasında pencere kemerlerini çevreleyen silmelerin ve pencere sövelerinin alçı ile kaplandığı ve bu sırada kuzey cepheden daha farklı düzenlendikleri görülmektedir. Yapının giriş bölümü ve pencerelerin çerçeve ve kemerlerini oluşturan silmeler ve saçak altı beyaz ile boyanarak ayrıca vurgulanmıştır.



Harası İşletme binası kuzey cephe

Çizim 4. Çifteler

Yapının kuzey cephesi, güney cephe ile oldukça benzerdir. Ancak bu cephede pencere ve kemer eğrilerini izleyen silmeler ve cephesinin köşelerinde bir kısa bir uzun yerleştirilmiş taş kaplama ile oluşturulmuş köşe süslemesi özgündür ve sade tutulmuştur. Bu cephedeki giriş kapısı altta dikdörtgen bir çerçeve üzerine yerleştirilmiş basık kemerli olarak düzenlenmiştir. Kapı daha sonraki dönemlerde alt kısmı kapatılarak pencereye dönüştürülmüştür. Cephe sıvalı ve boyalıdır (Çizim 4-Foto. 10).



Foto. 10: Çifteler Harası İşletme Binası kuzey cephe

Yapının doğu ve batı cephelerinde özgününde basık kemerli üç pencere yer almaktadır.Yapı köşeleri kesme taş izlenimi verecek biçimde silmelerle vurgulanmıştır (Foto: 11-12). Giriş cephesinde alt ve üst kat zemin seviyeleri hizasından geçen silmeler bu cephelerde ilk pencerenin bitimine kadar devam ettirilmiştir. Sıvalı cephelerde doğu cephede eksende altı basamak ile inilen bodrum kat girişi,batı cephede ise ortadaki pencerenin olduğu bölüme yandaki yapıya geçmek için oluşturulan dar bir koridor yer almaktadır. Yapıda bodrum katta kesme taş üst katlarda ise tuğla kullanılmıştır. Dar bir saçak ile sonlandırılan yapının üst katında kiremit kaplı kırma bir çatı, bunun iki yanında zemin katı örten, beşik çatılar kullanılmıştır.



Foto. 11: İşletme Binası doğu cephe



Foto. 12: İşletme Binası batı cephe

Anadolu Tarım İşletmesi Müdürlüğü Ahır ve Depo Yapıları: İşletme Binasının arkasındaki üç ahır yapısı birbirine benzer özellikler taşımaktadır. Aynı zamanda atların çalıştırılması için bir alanı da sınırlayan bu yapılar tek katlı uzunlamasına dikdörtgen planlı, uzun cephelerde yatay yerleştirilmiş dikdörtgen pencereleri bulunan üzeri beşik çatı ile örtülü olarak karşımıza çıkmaktadır(Foto. 2).



Foto. 13: İşletme Binası ve arkasında yer alan ahırlar

Bu yapıların hemen arkasında uzunlamasına dikdörtgen planlı, yığma taştan büyük bir depo yapısı yer almaktadır. Depo A olarak adlandırabileceğimiz bu yapı,günümüze plan ve cepheleri oldukça değişmiş olarak gelebilmiştir.Depo A'nın tek özgün kalabilmiş kısmı güney cephesidir. Bu cephedeki dikdörtgen pencereler sövelerinin olduğu bölümler kesme taşların yatay ve dikey yerleştirilerek vurgulanmıştır.

Eksenden kaydırılmış olarak yerleştirilmiş ve cepheden daha yüksek tutulmuş basık kemerli, kesme taş giriş kapısı cephedeki en dikkat çeken unsurdur. Bugün içi tuğla ile doldurulmuş ana girişin etrafını vurgulayan sütunların alt ve üstünde yer alan süslemeler ana yapıdakiler ile karşılaştırıldığında oldukça farklıdır. (Foto 15). Özellikle irileştirilerek kullanılmış yürek motifleri dikkat çekicidir.



Foto. 14: Tarım İşletmesi depo A

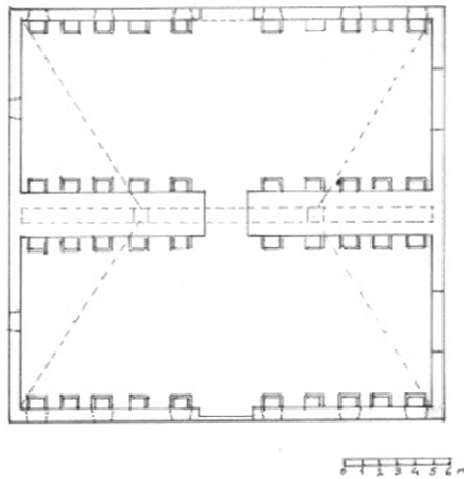


Foto.15: Tarım İşletmesi depo A eski girişi

Yapı grubu içinde en erken tarihlendirme yapabileceğimiz ahır yapısı bugün depo olarak kullanılmaktadır. Depo B diye adlandırdığımız bu yapı yaklaşık kare planlıdır, yığma taş ile inşa edilmiş ve kırma çatı ile örtülmüştür. Yapı cepheleri günümüzde badana ile boyandığı için hemen dikkat çekmese de giriş kapısının ve pencerelerin üzerinde içi yatay olarak dizilmiş tuğla ile örülü bölümün etrafını bu kez tuğlaların dikine yerleştirilmesi ile oluşturulmuş basık kemerler çevrelemektedir. Yapının beden duvarları kademeli bir silme ile sonlandırılmıştır. Yapı cephelerinin köşeleri kesme taş kullanılarak vurgulanmıştır(Foto 16).



Foto. 16: Çifteler harası işletmesi, depo B yapısı



Çizim 5:Çifteler harası işletmesi, depo B yapısı plan

Yapının plan olarak tam ekseninde yanlarında beşer yemlik bulunan bir bölüm ile ikiye ayrıldığı görülmektedir. Bu yemlikler yapının kuzey ve güney duvarlarında da devam ettirilmiştir. Yapının ana girişinin tam karşısında basık kemerli bir niş yer almaktadır. Zemini taş kaplama olan yapının oldukça farklı bir çatı taşıma sistemi olduğu görülmektedir(Foto 19). Yapının ortasında yer alan yemliklerin arasında dilimli bir süsleme ile vurgulanmış yatay bir hatlı yapının eksenini belirlemektedir. Bu eksen üzerinde farklı kalınlıklarda ahşap direklerin girişe göre yatay olarak yerleştirilmiş ahşaplar üzerinde, iki yerde desteğe

farklı açılardan oturtulan çok sayıda ahşap direk ile yükselen ve üzeri kiremitle örtülen bir çatı düzenlemesi karşımıza çıkmaktadır(Çizim 5-Foto 17-18).



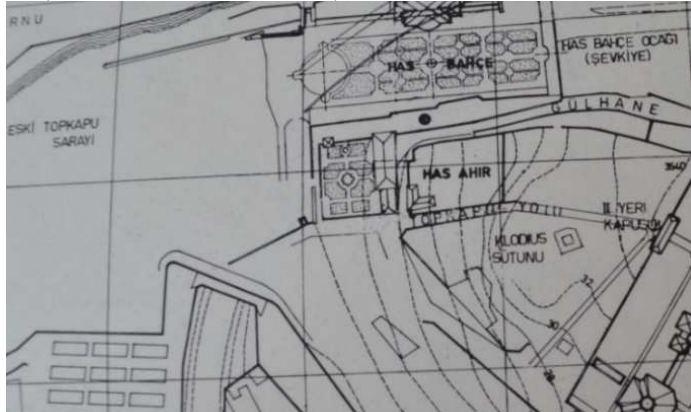
Foto. 17-18: Çifteler harası işletmesi depo B yapısı içten görünüş



Foto. 19: Çifteler harası depo B binası çatı taşıma sistemi

Değerlendirme

Türkler için tarihin her döneminde önemli olan at üreticiliği Selçuklu ve Osmanlı döneminde atın kullanıldığı alana göre Tımar sistemi içinde ya da Saray ahırları tarafından yapılmıştır. Özellikle Has ahırlarda yetiştirilen atların Sultanlar ve Padişahlar için birer prestij kaynağı olduğu bilinmektedir. Ancak bu sistem 18. Yüzyıldan itibaren batıdan kimi yeniliklerin alınmaya başlaması ile değişime uğramıştır. O zamana dek çoğunlukla bir oluşum içinde tek yapı olarak karşımıza çıkan ahırlar, yerini daha kompleks oluşumlara bırakmıştır. Bu değişimden önce geleneksel Osmanlı ahırını üzerine örnek gösterebileceğimiz bilinen tek yapı Topkapı Sarayı içinde bulunmaktadır. Sedad Hakkı Eldem ve Feridun Akozan'ın Topkapı Sarayı ile ilgili çalışmalarında Has ahır, mescidin karşısında uzun bir bina olarak gösterilmektedir. Çalışmada yapıda hayvanların sulandığı yalağın hala durduğundan, kapısının üzerinde Seyid Vehbi'nin 22 satırlık bir tarih kitabesi bulunduğundan ve kitabede Has Ahırın Sultan tarafından abad edildiği bilgisinin verildiğinden bahsedilmektedir. (Eldem-Akozan, 1982: 17).



Çizim. 6: Topkapı Sarayındaki Has Ahır

(Eldem S.H.-Akozan F. Topkapı Sarayı Bir Mimari Araştırma, İstanbul 1982 s. 110)

Görüldüğü gibi at ya da farklı hayvanların üretimi amacıyla yapılan kompleks yapıların Osmanlı Mimarisinde örnekleri bilinmemektedir. Çiftelerde gördüğümüz Hara-yı Hümayun Osmanlı Devletinde batılılaşma ile başlayan, plan ve cephe özellikleri açısından Avrupa'dan bire bir alınan yapıların örneklerinden biridir. Avrupa'da günümüzdeki anlayışıyla at yetiştirme çiftliklerinin kuruluşu 17. Yüzyıldan itibaren başlatılmaktadır. Çoğunlukla işlevselliğin ön planda olduğu bu yapılarda geleneksel olarak insanların ve yetiştirilen atların iç içe yaşadıkları bir düzenleme karşımıza çıkmaktadır. Günümüzde Avrupa'da devlet ve özel sektör olmak üzere 60 tane hara bulunduğu bilinmektedir. Türkiye'de de haralarda devlet ve özel uygulamaları karşımıza çıkmaktadır. Bugünde Devlet haralarının en önemlileri Osmanlı devletinin son döneminde kurulan Eskişehir'deki Çifteler, Malatya Sultansuyu ve Bursa Karacabey Haralarıdır. Çalışmamıza konu olarak seçilen Çifteler Harasının uygulama olarak Avrupa'daki örneklerle ne kadar benzediği İngiltere Sussex'de bulunan bir hara işletmesi karşılaştırdığımızda daha iyi anlaşılabilir. Her iki yapıda da merkezi kuruluş olarak aynı düzenleme karşımıza çıkmaktadır.



Foto. 20: İngiltere Sussex'in doğusunda bulunan bir Hara işletmesi <http://www.geograph.org.uk/photo/548900> (Erişim tarihi 15 Aralık 2014)



Foto. 21: Anadolu Tarım İşletmesi merkez binalar

Osmanlı haraları içinde ilk örnek olan Çifteler Çiftlikat-ı Hümayunu'nun, Selçuklulardan itibaren Anadolu'nun en değerli atlarının yetiştirildiği bir bölge olan Eskişehir de kurulmuş olması şaşırtıcı değildir. Ancak 1815 tarihli bu ilk yapı bulunduğu arazinin konumu ve bataklık olması dolayısıyla bırakılmıştır (Foto 22-23). Günümüzde oldukça harap halde bulunan bu yapı yerine neredeyse 100 yıl sonra 1914 yılında günümüzde Anadolu Tarım İşletmesi olarak kullanılan yapı topluluğu inşa edilmiştir. Anadolu Tarım İşletmeleri yapıları ilk hara binası ile karşılaştırıldığında benzer cephe özellikleri dikkati çekmektedir. Cephelerde Son Dönem Osmanlı mimarisinde karşımıza çıkan batı mimarisi kökenli bir eklektizm görülmektedir. Hem ilk hara binasında hem de günümüzde Anadolu Tarım İşletmesi yapılarının cephe özelliklerinde 18. yüzyıldan itibaren Osmanlı mimarisinde etkili olan neo klasik cephe anlayışının ağırlıklı olarak kullanıldığı görülmektedir. Bu özellik ilk hara binasının basık kemerli girişinin üçgen bir alınlıkla sonlandırılmasıyla daha da belirginleştirilmiştir. Aynı yapının cephelerinde ortak bezeme özelliği olarak kullanılan pencerelerin etrafının kalın silmelerle süslenmesi, kemer eğrilerinin yatay silmeler ile birbirine bağlanması ve cephe köşelerinin taşların uzun ve kısa yerleştirilerek vurgulanması gibi detaylar ise günümüzdeki işletme binası yapılarında da karşımıza çıkan özelliklerdir. Ancak günümüzdeki işletme müdürlüğü yapıları içinde ilk yapıya en çok benzeyen yapı inşa tarihini kesin olarak bilemediğimiz günümüzde depo olarak kullanılan ve sadece giriş bölümünün özgün kalabildiği Depo Ayapısıdır.



Foto. 22: İlk Hara binası giriş



Foto. 23: İlk Hara binası yan cephe

Anadolu tarım işletmeciliği merkez binası ise cephe özellikleri açısından aynı dönemde yapıldığını bildiğimiz Hara Camii ile benzer bir anlayışa sahiptir. Pek çok onarım geçiren caminin bodrum kat pencereleri ve girişlerde aynı süsleme detayları kullanılmıştır. Hara'nın ana girişinde karşımıza çıkan İşletme binasının etrafında oluşturulmuş merkez dışında, aynı alanda yer alan iki yapıda cephe özellikleri açısından Son dönem Osmanlı yapısı olduklarını gösteren detaylar karşımıza çıkmaktadır. Bu çalışmada incelenen

İşletme binası ve depo A ve B yapıları üslupsal olarak farklı detayları olmalarına rağmen aynı süsleme özelliklerinesahiplerdir.

Günümüzde Mahmudiye ve Çifteler ilçeleri arasında bulunan bu yapı topluluğu etrafında Mahmudiye Çarşısı Camii dışında bilinen aynı tarihli anıtsal yapı bulunmamaktadır. Eskişehir kent merkezindeki aynı dönem yapıları ile karşılaştırdığımızda kent merkezininbu dönemde dış ticaret ve yabancı sermayenin girişi ile büyüyen bir ivme içinde olduğu görülmektedir. Azınlıklar, ticaret ve demiryolunun inşası için gelen nüfusla birlikte artan gayri Müslümler için bu dönemde Eskişehirmerkezinde kilise, okul, bankalar, oteller gibi yeni yapılar inşa edildiği bilinmektedir. Kentte hara yapıları ile aynı dönemde inşa edildiğini bildiğimiz üç tanesi günümüze gelememiş altı yapı karşımıza çıkmaktadır⁹. Bu yapılardan ancak günümüze gelebilmiş fotoğraflarından tanıdığımız Ermeni Okulu ve Günümüzde Anadolu Üniversitesi Çağdaş Sanatlar Müzesi olarak kullanılan yapının cephelerinde,neoklasik bezeme özellikleri ağır basmakta ve bize Anadolu Tarım İşletmesi merkez binasını anımsatmaktadır.

Sonuç

Bugün Anadolu Tarım İşletmeciliği olarak kullanılan, Eskişehir Çifteler Harası yer aldığı alanın büyüklüğü ve yapıları açısından oldukça dikkat çekicidir. Klasik Dönem Osmanlı mimarisinde batılı anlamda hara yapılarının karşımıza çıkmaması, Çifteler Harasının ilk örnek olarak önemini arttırmaktadır. Yapıldığı dönemden itibaren bir prestij yapısı olarak dikkat çeken hara daha sonra yapılacak olan Malatya Sultansuyu ve Bursa Karacabey Haraları içinde ilk adım olmuştur. Kendi içinde birkaç dönem içeren bu yapı kompleksi Avrupa'daki hara yapılarının oldukça benzer bir örneğidir. Bu yapının planının Avrupa'dan alınan bir tip proje olduğunu göstermektedir. Yapı topluluğu sadece planı değil cephe özellikleri açısından da öne çıkmaktadır. Cephelerde karşımıza çıkan Avrupa mimarisi temelli neoklasik anlayış Osmanlı mimarisinin son döneminde, İstanbul başta olmak üzere Anadolu'nun pek çok kentinde karşımıza çıkan bir üsluptur. Eskişehir kent merkezindeki birkaç yapıda da karşımıza çıkan bu üslubun Çifteler Harası yapılarının cephelerinde de etkili olduğu görülmektedir.Yapı bulunduğu bölgeyi işlevi açısından hâlâ etkilemektedir. Günümüzde de Çifteler ve Mahmudiye ilçeleri Eskişehir'deki çok sayıda özel haranın at yetiştirmek ve Osmangazi Üniversitesi Meslek Yüksekokulunun atçılıkla ilgili eğitim alanı olarak tercih ettikleri bir bölgedir.

KAYNAKÇA

- ABİDİN, İhsan (1917).*Osmanlı Atları*, İstanbul: Matbaâ-i Amire.
- CEVDET,Ahmet (Pasa) (1309). *Tarih-i Cevdet*, C.X-XII, İstanbul, Matbaa-i Osmaniye.
- AHMED LÜTFİ EFENDİ, (1999). *Vak'anüvis Ahmed Lutfi Efendi Tarihi*, C.6-8, İstanbul, Yapı Kredi Yayınları.
- ANONİM, (1975).*Ziraat Vekaleti Çifteler Harası 1934-1938*, Ankara.
- ANONİM, (1973).*Çifteler Harası Anıyaşan Tay Satış Katoloğu*, 1973.
- ANONİM, (1984).“Atın Tarihi” *Tarih ve Toplum Aylık Ansiklopedik Dergi*, Sayı 1-İletişim Yayınları.
- ANONİM, (1990).*Çifteler, Çifteler Kaymakamlığı*.
- ALBEK, Suzan (1991).*Dorylaion'dan Eskişehir'e*, Eğitim, Sağlık ve Bilimsel Araştırma Vakfı No: 89.
- ALVER, Mustafa (1995). “Türkiye’de İngiliz Atı Yetiştiriciliği ve Haralar” *Türk Kültüründe At ve Atçılık*, İstanbul: s.335-334.
- AYDIN, Önder (2009). “Sultan II. Abdülhamit Devri Camilerine Eskişehir Mahmudiye’den İki Örnek: Çarşı ve Hara Camileri”, *Türk Tarih Kurumu Belleten*, Cilt LXXIII, S. 268, s.698-704.
- BASBAKANLIK OSMANLI ARSİVİ (BOA), Yıldız, Dâhiliye, Hariciye ve iradeler tasnifi belgeleri
- ÇINAR, A. A. (1993). *Türklerde At ve Atçılık*, Ankara: Kültür Bakanlığı Yayını.
- DERİNGİL, Selim (2002).*İktidarın sembolleri ve ideoloji: II. Abdülhamit Dönemi (1876-1909)*Çev: G. Güven, İstanbul: s: 177-178
- DOĞRU, Halime (1990).*Osmanlı İmparatorluğunda Yaya Müsellem Taycı Teşkilatı (XV. Ve XVI. Yüzyılda Sultanönü Sanacağı)*,İstanbul: Eren Yayıncılık.
- DOĞRU, Halime (1989). “XX. Yüzyıla Girerken Eskişehir’de Kaza ve Belediye Yönetimi ile Nüfus Hareketi” *Anadolu Üniversitesi Fen-Edebiyat Fakültesi Dergisi*, Cilt II, S. I, s. 183-223.
- ELDEM, S.ve AKOZAN, F. (1982).*Topkapı Sarayı Bir Mimari Araştırma*, İstanbul: Milli Eğitim Basımevi.
- ESİN, Emel (1995). “Türk Sanatında At”, *Türk Kültüründe At ve Atçılık*, İstanbul: s: 54-90
- GEORGEON,F.(2006).*Sultan Abdülhamit*, İstanbul: çev. Ali Berktaş, s: 319-322
- GÜNEŞ,İhsan ve YAKUT, Kemal (2007).*Osmanlı'dan Cumhuriyet'e Eskişehir (1840-1923)*, Eskişehir: Anadolu Üniversitesi Yayınları No: 1724.
- İŞCAN, Nejat (2000).*Fotoğraflarla Mahmudiye*, Eskişehir.
- İŞCAN, Nejat (2003).*Fotoğraflarla Eskişehir Tarihi*, Eskişehir: İşcan Yayınları -34.
- KEDİK,(ERTUĞRUL) Zeynep (2002). “Eskişehir Kent merkezindeki Birinci Ulusal Mimarlık Dönemi Yapıları” Yayınlanmamış Yüksek Lisans Tezi, Ankara: Hacettepe Üniversitesi Sosyal Bilimler Enstitüsü.
- KILIÇ, Levend (1997). *Anılarla Eskişehir*, Eskişehir Rotary Kulübü.
- KÖKSAL,Osman (2009). “Osmanlı Dönüşüm Sürecinde Bir Devlet Teşebbüsü Olarak Çifteler Hâra-yı Hümayunu ve Türk Atçılığına Katkıları” *Eskişehir Osmangazi Üniversitesi Sosyal Bilimler Dergisi*, 10 (2) s. 333-363.
- LOTZ, Alexandra (2011). “The European State Studs – A European Heritage”, *European Stud Culture Heritagesymposium of the European State Studs Association at Lipica National Stud on October 13th,2011* s. 6-8
- NAKALİ, G. E. (1995).*Türk Kültüründe At ve Atçılık*, İstanbul:
- SARİÖZ, Perihan (1998). *Bir Zamanlar Eskişehir*, Esbank İstanbul.
- TEZCAN, Erhan (1982).*Mahmudiye İlçesi*, Eskişehir.
- UĞUR, Şerafettin (2007). “Tarihte Mahmudiye Harası” *ETO, Eskişehir Ticaret Odası Dergisi*, yıl 24, Sayı 10 Temmuz 2007, s. 79-83.

⁹ Bu konuda daha detaylı bilgi için bakınız Kedik, Zeynep (2002) *Eskişehir Kent Merkezindeki Birinci Ulusal Mimarlık Dönemi Yapıları*,Hacettepe Üniversitesi Sosyal Bilimler Enstitüsü, yayınlanmamış Yüksek Lisans Tezi.