



Uluslararası Sosyal Araştırmalar Dergisi

The Journal of International Social Research

Cilt: 8 Sayı: 38 Volume: 8 Issue: 38

Haziran 2015 June 2015

www.sosyalarastirmalar.com Issn: 1307-9581

DİĞER YAPILARLA İLİŞKİLERİ BAKIMINDAN MEZAR ANITLARI GRAVE MONUMENTS IN TERMS OF RELATIONS WITH OTHER BUILDINGS

Zeynep DEMİRCAN AKSOY*

Öz

Türklerin mezar anıtlarına verdiği önem, İslamiyet öncesi dönemlere kadar inen ölüm inancının bir uzantısıdır. Kümbet ve türbe olarak iki grup altında ele alınan mezar anıtları, biçimsel olarak da çok değişik özellikler göstermektedir. Kare, silindirik, çokgen gövdeli; kubbe veya konik külahla örtülü, çok zengin tuğla ve taş tezyinatla bezemeli örnekler yanında mimari ve süsleme açısından son derece yalın yapılar da inşa edilmiştir. Türk sanatının bütünlüğü içerisinde bağımsız olarak inşa edilmiş çok sayıda mezar anıtı vardır. Bunun yanı sıra erken devirlerden itibaren başka yapılarla ya da bir külliye ile birlikte inşa edilmiş eserler de azımsanmayacak kadar çoktur. İslamiyet'teki "ahiret inancını" mezar anıtının başka bir yapıyla ilişkilendirilmesindeki temel neden olarak görmek mümkündür.

Anahtar Kelimeler: Türk Mimarlığı, Kümbet, Türbe, Cami, Medrese.

Abstract

The importance paid by Turks to tombstones is a result of belief of death which lies back to pre-Islamic era. Tomb monuments evaluated under two groups as cupola (kümbet) and mausoleum (türbe) exhibit very different forms in terms of shape. As well as square, cylindrical, polygonal body shaped tombs with conical dome or cone, and decorated with very rich brick and stones there are also very simple and plain structures in terms of architecture and ornamentation. Many tombs have been constructed independently within entirety of Turkish art. Moreover, from very early ages there have been an important number of tombs constructed together with other buildings or Islamic-social complexes. The "afterlife belief" in Islam can be considered as the main motive for connecting tombs to other buildings or structures.

Keywords: Turkish Architecture, Tomb, Mausoleum, Mosque, Madrasa.

Giriş

Türklerin İslam mimarlığına katkısı olarak değerlendirilen türbe ve kümbet olarak iki ana türü olan mezar anıtlarını, Orta Asya Bozkırlarından Avrupa içlerine kadar çok geniş bir coğrafyada görmek mümkündür. Mezar anıtlarının çıkış noktası ve gelişim sürecinde İslamiyet öncesi dönemin ve bu dönemden çeşitli değişikliklerle günümüze kadar ulaşmış olan Atalar Kültü'nün etkisi büyüktür. Yarı göçer yaşam biçimiyle Asya'da varlık gösteren Türkler, İslam öncesi dönemde ölümlerini ilkbahar veya sonbahar aylarında defnetmişler, gerektiğinde de cesedi mumyalayarak çadırlarda bekletmişlerdir. Bu gelenekle birlikte Budist stupa formları ve Abbasi döneminden alınan ilk türbe biçimleri İslamiyet'ten sonraki Türk toplumunda mezar anıtı geleneğinin gelişip zenginleşmesini sağlamıştır.

Tipolojik açıdan kare, çokgen ve silindirik gövde ile kubbe, konik veya pramidal külahla örtülü ya da üst örtüsü açık bırakılan mezar anıtlarının herhangi bir yapıyla ilişkilendirilmeden bağımsız olarak inşa edilmiş sayısız örneği mevcuttur. Ancak Türk sanatının erken dönemlerinden itibaren, mezar anıtının başka bir yapıyla direk veya dolaylı yollarla ilişkilendirildiği görülmektedir. Bazı örneklerde de mezar anıtı sonradan başka bir yapının bünyesine dâhil edilmiş veya yapının yanına eklenmiştir. Türk İslam mimarlığının tüm dönemleri incelendiğinde bu tarz bir ilişkilendirmenin son derece yaygın olduğu gözlenmektedir. Ölüm ve yaşam döngüsünün iç içe geçtiği bu yapılarda, ikonografik açıdan yansıtılmak istenen mesaj günümüz dünyası için neredeyse yadsınacak boyuttadır. Günümüzde mezarlıkların yerleşim alanlarının dışına çekilmesi, şehir içlerindeki yüksek duvarlarla çevrilmesi dünya ile ahiret hayatı arasına neredeyse set koyar vaziyettedir. Oysa Türk mimarlığının geleneksel uygulamalarında mezar anıtı ve mezarlıklar günlük yaşamın gelip geçiciliğine işaret etmesi bakımından toplumsal ortamdan soyutlanmamış, aksine gündelik yaşamın parçası olan tüm sosyal yapı türleriyle ilişkilendirilmiştir.

Bu çalışmada mezar anıtlarının, cami, medrese, zaviye, kütüphane ve sebil gibi yapılarla olan ilişkileri incelenmiş, ayrıca yapılar arasında nasıl bir bağın kurulduğu ve neden böyle bir düzenlemeye

* Yrd.Doç.Dr., Muğla Sıtkı Koçman Üniversitesi, Edebiyat Fakültesi, Sanat Tarihi Bölümü, zdemircanaksoy@mu.edu.tr

gidildiği araştırılmıştır. Bu bağlamda, diğer yapılarla ilişkileri bakımından mezar anıtlarını şu başlıklar altında toplamıştır.

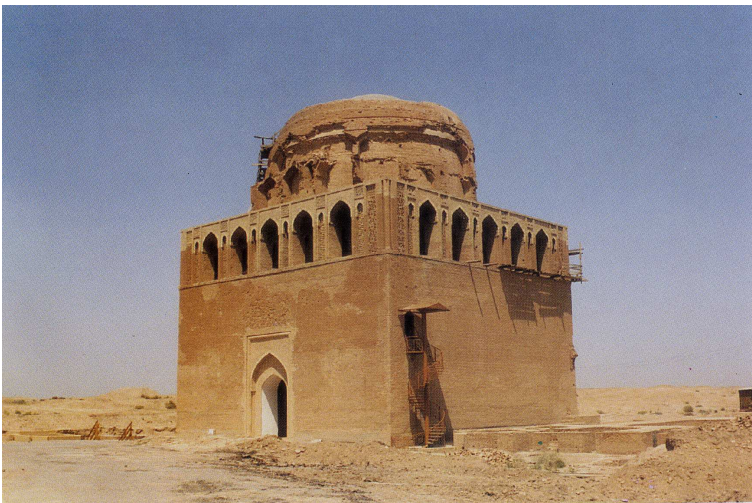
1. Mezar Anıtı – Çok İşlevli Yapı İlişkisi
2. Mezar Anıtı - Camii/ Mescit İlişkisi
3. Mezar Anıtı - Medrese/ Sebil İlişkisi
4. Mezar Anıtı - Tarikat Yapısı İlişkisi
5. Mezar Anıtı - Sebil/ Muvakkithane İlişkisi
6. Mezar Anıtı - Kütüphane İlişkisi
7. Mezar Anıtı - Mezar Anıtı İlişkisi

1- Mezar Anıtı – Çok İşlevli Yapı İlişkisi

Küllüye veya manzume olarak da adlandırılan, farklı işlevdeki yapılardan oluşan bu gruptaki yapıların bir kısmı belirli bir alan içerisinde birbirinden bağımsız olarak inşa edilmiştir. Ancak “mezar yapısı- çok işlevli yapı ilişkisi” başlığı altında incelenen külliyelerde, yapıların bir bütünlük halinde birbirleriyle bağlı olmaları temel belirleyici olmuştur. Bu bağlamda Türk mimarlığının çeşitli dönemlerine ait pek çok yapı belirlenmiştir.

Mezar anıtı- çok işlevli yapı ilişkisini ortaya koyan ilk örnek **Mescid-i Nebevi**'dir (623). İslam dininin ilk camisi olan Mescid-i Nebevi, Mekke'den Medine'ye hicret eden Hz. Muhammed evi ve İslam cemaatinin toplanıp ibadet etmesi amacıyla inşa edilmiştir. Hicaz bölgesinin geleneksel ev tipine göre duvarları kerpiçten inşa edilen yapı, 624 yılında kiblenin Kâbe olarak kabul edilmesinden sonra ilk değişiklikleri geçirmiştir. 632 yılında Hz. Muhammed vefat edince Hz. Ayşe'ye ait odaya defnedilmiştir. Dört halife döneminde de yapıdaki genişletme ve yenileme çalışmaları devam etmiştir. Emevi döneminde ise yapı yeni baştan, daha büyük olarak inşa edilmiş ve günümüze genel hatlarıyla bu dönemde yapılan şekliyle ulaşmıştır. **Ravza-ı Mutahhara** olarak adlandırılan Hz. Muhammed'e ait türbe de korunmuştur. Buraya İslam dünyasının ilk üç halifesi de defnedilmiştir (Ateş, 1994: 5-7). Mescid-i Nebevi, pek çok işlevi bir arada barındıran bir yapıdır. Hz. Muhammed ve ailesini barındıran bir ev, Medine'deki tüm Müslümanların namaz kıldığı bir cami, İslam dininin öğretildiği bir eğitim kurumu ve Hz. Muhammed'in mezarını içeren ve Mekke'ye giden her Müslüman'ın gidip dua ettiği bir ziyaretgâhtır.

Mezar anıtı- çok işlevli yapı ilişkisi Türk İslam mimarisinin erken devirlerinden itibaren pek çok yapıda uygulanmıştır. İlk örneklerden biri **Merv Sultan Sancar Türbesi**'dir (1157). Yapı, Serahslı mimar Muhammed bin Atsız'ın eseri olup Büyük Selçuklu mimarlığının teknik- estetik açıdan ulaştığı son aşama olarak değerlendirilmektedir (Fotoğraf 1). Sultan Sancar Türbesi, Sultan Kale olarak bilinen kalenin ortasında yer almaktadır. Türbenin çevresinde farklı tarihlerde yapılmış çok sayıda yapı bulunmaktadır (Çoruhlu, 2000a: 35-36). Ayrıca bazı kaynaklar yapının, bir camiye bitişik olarak inşa edildiğini ve bir şebekeyle camiden ayrıldığını ortaya koymaktadır. 1937 yılında yapılan kazılarda türbenin doğu duvarına bitişik duvar tespit edilmiştir. 1996 yılından itibaren yapılan kazılarda ise türbenin başka yapılarla birlikte inşa edildiği kesinlik kazanmıştır (Sayan, 1999: 92-93).



Fotoğraf 1. Merv Sultan Sancar Türbesi (Y. Sayan)

Kerki Astanababa Yapılar Topluluğu, türbe, mescit ve divanhânedan oluşmaktadır ve pek çok örnekte olduğu gibi topluluktaki yapılar farklı zamanlarda inşa edilmiştir. Topluluğun ilk yapısı 12. yüzyıla tarihlendirilen mescit ve divanhânedir. **Kızlar-bibi Türbesi** olarak adlandırılan mekân 12. yüzyıla

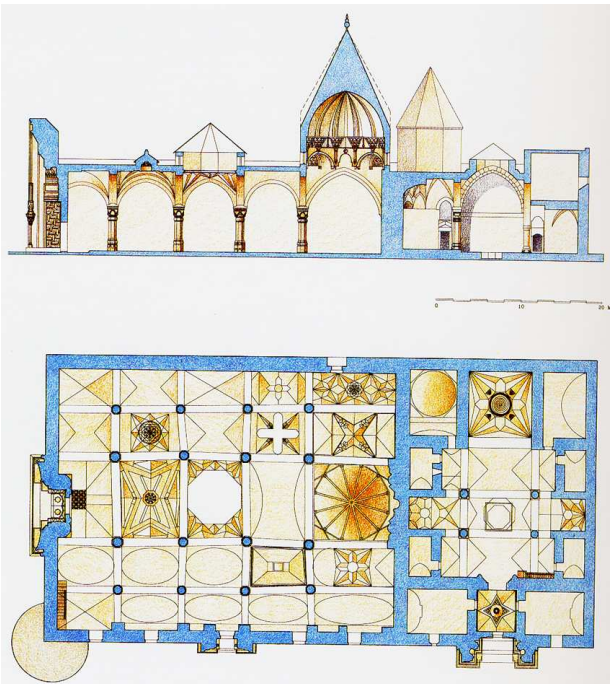
tarihlendirilmektedir (Sayan, 1999: 196). Yapılar topluluğunda iki türbe mekânı bulunmaktadır. Bu iki yapı arasında geçiş olmamasına karşın **Zeydali (Züveydali) Türbesi** ile mescit arasında ve **Kızlar-bibi Türbesi** ile de **Divanhâne** arasında bağlantı kurulmuştur.

Merv Ürgenç İbn Hacıp Yapılar Topluluğu, 14. yüzyıldan, 20. yüzyıla kadar birkaç aşamada yapılmıştır (Fotoğraf 2). Manzumedeki en erken tarihli yapı 14. yüzyılın ilk yarısına tarihlendirilen türbedir. Türbe, türbeye bitişik ziyarethâne ve manzumenin taçkapısı da 14. yüzyılın sonunda eklenmiştir. 19. yüzyılın ortalarında türbeye bitişik bir medrese ile namazgâh ilave edilmiş, 20. yüzyılın başında ise yapı bir hankâh ile genişletilmiştir. Ancak bu yapılar topluluğundan günümüze çok az bir kısım ulaşmıştır (Sayan, 1999: 179).



Fotoğraf 2. Merv Ürgenç İbn Hacıp Yapılar Topluluğu (Y. Sayan)

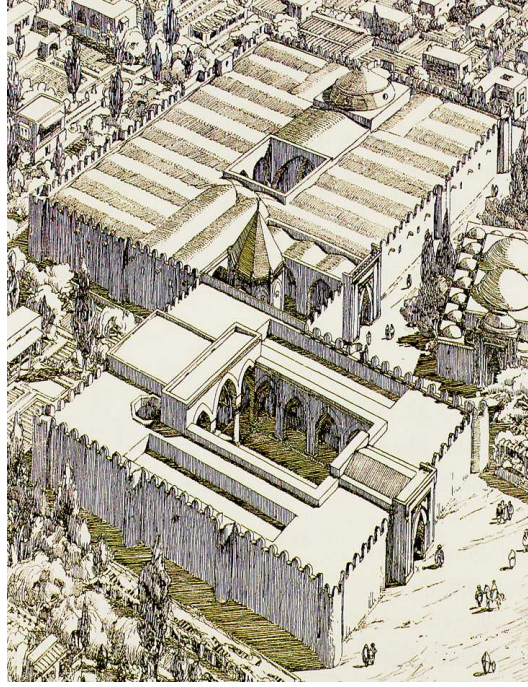
Mezar anıtı çok işlevli yapılarla ilişkilendirilmesi Anadolu'da pek çok yapıda özellikle tercih edilen bir uygulama olarak karşımıza çıkmaktadır. Böyle bir uygulamanın ilk örneklerinden biri **Divriği Ulucami ve Darüşşifası'dır** (1228-29). Üç ayrı yapının tek beden duvarları içerisinde bütünleştiği Divriği Ulu Cami ve Darüşşifası'nda, Ahmed Şah ve ailesinin türbesi için, ana eyvanın kuzeydoğusundaki bölüm düşünülmüş ve bu amaçla yapıya fiziksel müdahaleden kaçınılmamıştır (Çizim 1). Dikdörtgen planlı bu kısım yardımcı kemerle kare bir tabana dönüştürülmüş, bunun üzerine oturan tromplu sekizgen kasnak ve prizmatik bir külâhla yapı tamamlanmıştır (Kuban, 2002: 115,119).



Çizim 1. Divriği Ulucami ve Darüşşifası (D. Kuban)

Anadolu Selçuklu mimarisinde ölçüleri ve planlaması açısından en düzenli külliye olarak nitelenen **Kayseri Huant Hatun Külliyesi'nde** (1237-38) türbe, cami ile medrese arasında yer almaktadır (Çizim 2). Külliye, simetrik bir şekilde tasarlanmış ancak caminin altı mekân birimi türbe nedeniyle iç mekândan

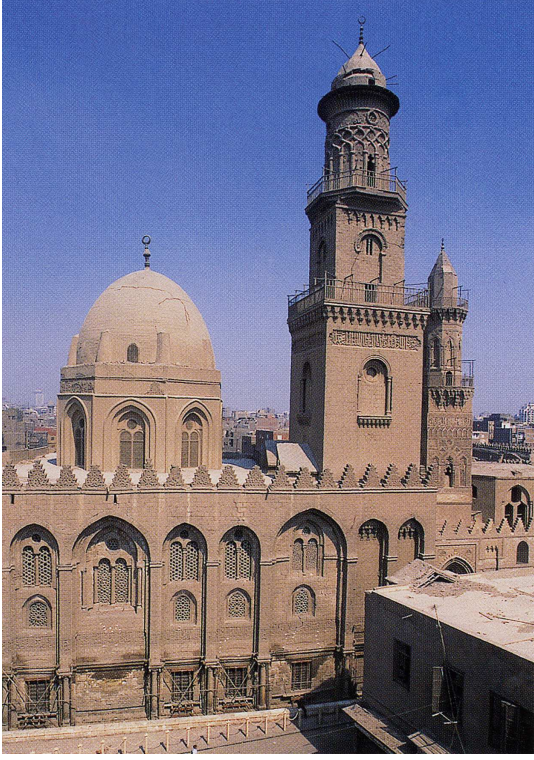
koparılmıştır (Kuban, 2002: 134). Bu durum külliye'nin simetrik kuruluşunu etkilemesine karşın, türbenin inşasından çekinilmemiştir. Dışa açılan kapısı olmayan türbeye giriş medresedeki bir odadan sağlanmış ve bu şekilde medrese-türbe arasında organik bir bağ meydana getirilmiştir.



Çizim 2. Kayseri Huant Hatun Külliyesi
(A. Gabriel)

Mevlana'nın babası Sultan'ül Ulema'nın (ö.1231) vefatının ardından ilk temelleri atılan **Konya Mevlana Yapılar Topluluğu**, zaman içerisinde çeşitli yapılarla genişletilerek günümüzdeki şeklini almıştır. Sultan'ül Ulema Bahaddin Veled, oldukça sevilmiş ve saygınlığıyla dönemin sultanı Alâeddin Keykubad'ın (1220-1237) beğenisini kazanmıştır. Kaynaklara göre, Alâeddin Keykubad, "*Benim, benim çocuklarımın ve onların evlad ve ahfadının mezarı burada olacaktır*" diyen Bahaddin Veled'e bugünkü yapılar topluluğunun bulunduğu araziyi bağışlamıştır. Bahaddin Veled vefat edince tüm Konya halkı gibi Alâeddin Keykubad da çok üzülmüş ve mezarın bulunduğu yerin etrafını duvarla çevirtmiştir. 1232 yılında Emir Bedreddin Güher Taş, Mevlana Celaleddin adına bir medrese yaptırmıştır. Bu arada Pervane Müineddin Süleyman ve eşi Gürcü Hatun, Bahaddin Veled'in defnedildiği yerin üzerine bir yapı inşa etmek istemişse de bu gerçekleşmemiştir. 1273 yılında ismi ve insan sevgisini konu olan öğretileri yaşayacak olan Mevlana Celaleddin'i Rumî vefat etmiştir. Bu tarihten kısa bir süre sonra Selçuklu emiri Alemüddin Kayser'in girişimleriyle, Tebrizli mimar Bedrettin'e bir türbe yaptırılmıştır. Sultan'ül Ulema'nın türbesinin gömü kısmının bozulmaması için Mevlana'nın türbesi ayrı yapılmış ancak her iki yapı bir açıklıkla birbirine bağlanmıştır (Tuncer, 1992: 94-98). Pek çok kez genişletilen yapılar topluluğuna Kanuni Sultan Süleyman (1520-1566) döneminde mescit ve semahane ilave edilmiştir. Mevlana'nın öğretileri Selçuklularda olduğu gibi Osmanlılarda özellikle üst düzey yönetici sınıfın benimsediği bir dünya görüşü olmuştur. Mevlana mezarı ziyaret etmek ve buraya hizmet Mevleviliğe bağlılığın bir ifadesi olarak görülmüştür. Külliye'nin etrafında yer alan diğer mezar anıtları da bu yolda hayat sürmüş Mevleviliğe bağlı kişilerindir.

Mezar Anıtı- Çok İşlevli Yapı İlişkisi'ni Memluklu döneminde inşa edilmiş pek çok yapıda görmek mümkündür. 1283-1285 yılları arasında Sultan Kalavun (1280-1290) tarafından inşa ettirilen **Kahire Sultan Kalavun Külliyesi**, medrese, hastane ve muhteşem bir türbeden oluşmaktadır (Fotoğraf 3). **Kahire Sultan Kayıtbay Külliyesi**'de 1472-1474 yılları arasında Sultan Kayıtbay (1468-1496) tarafından inşa ettirilmiştir. Medrese, darülkurra veya sıbyan mektebi, sebil ve çeşmeden oluşan külliye'de türbe medresenin bir eyvanını kaplamaktadır (Hoaq, 1987: 80-82).



Fotoğraf 3. Kahire Sultan Kalavun Külliyesi
(G. Öney)

Ahmed Yesevi Külliyesi türbe, mescit, hankâh, aşhane, kütüphane ve divanhânedan oluşan çok işlevli yapılar topluluğudur (Fotoğraf 4). Hoca Ahmed Yesevi'nin türbesi, değişik dönemlerde inşa edilmiş çok sayıda yapının merkezi durumundadır. Külliye 1394-1397 yılları arasında daha önce var olan yapının yerine Timur tarafından mimar Hoca Hüseyin Şirâzî'ye inşa ettirilmiştir. Külliye'nin taçkapısından oldukça geniş tutulmuş dört eyvanlı kubbeli "cemaathâne" olarak adlandırılan bir iç avlu niteliğindeki mekâna geçilir. Bu mekândaki eyvanlardan biri Ahmed Yesevi'nin türbesine açılmaktadır. Anıtsal ayrı bir giriş kapısına sahip olan türbenin planı, cemaathâne ve mescit ile aynı şekilde tasarlanmıştır. Külliye'nin ilk inşa sırasında başka türbe mekânları tasarlanmamış olmasına karşın daha sonraları Ahmed Yesevi'nin manevi huzuruna yakın olmak amacıyla olsa gerek Ebu'l Hayr Han (1412-1468) ve Abılay Han (1711-1781) buraya defnedilmiştir (Çoruhlu, 2000b: 64,73-77).



Fotoğraf 4. Ahmed Yesevi Külliyesi (TİKA)

Timurlu mimarisinin en göz kamaştırıcı yapılarından biri olan **Gur-i Mir**, Semarkant'ta 14. yüzyılın sonu ile 15. yüzyılın başında Timur'un çok sevdiği torunu Muhammed Sultan için medrese, mescit ve hankâh olarak inşa edilmiştir (Fotoğraf 5). Timur'un ölümünden sonra yapılar topluluğuna türbe eklenmiş ve türbe ile diğer yapılar arasında bağlantı kurulmuştur (Yetkin, 1984: 81).



Fotoğraf 5. Semerkant Gur-i Mir (J. Gonnella)

Cami, türbe, medrese ve hankâhtan oluşan **Anav Manzumesi** 1455/56 yılında Ebü'l Kasım Babur'un (1446-1457) veziri Muhammed tarafından babası Şeyh Cemaleddin adına inşa edilmiştir (Fotoğraf 6). Yapı 1948 depreminde yıkılmıştır (Sayan, 1999: 199). Kalıntılarından oldukça ihtişamlı olduğu anlaşılan manzumede, cami merkezde yer almaktadır. Türbe ve medrese, taçkapının iki yanından camiye eklenmiştir. Manzumenin planına göre, ortada yer alan avlu yapıların konumlanışında belirleyici olmuş ve caminin bezemeli taçkapısıyla yapılar topluluğunda anıtsal bir görünüş elde edilmiştir.



Fotoğraf 6. Anav Manzumesi (Y. Sayan)

2- Mezar Anıtı - Camii/ Mescit İlişkisi

Bu gruba giren yapıların ilk örneklerinden biri Fatimî dönemine ait olan 1085 tarihli **El- Cuyûşî Camii**'dir. Fatimî camileri içerisinde benzeri olmayan bir yapıdır. Camii, birbirini izleyen ve farklı amaçlar için kullanılan üç kısma ayrılmıştır. Avlulu bir yapı olan camide namaz kılınan yerin bitişiğinde kubbeli olarak düzenlenmiş mekân **Bedrü'l Cemali**'ye ait türbedir (Yetkin, 1984: 36-37).

Türbe-camii/mescit ilişkisi Anadolu'daki pek çok yapıda uygulanmıştır. **Amasya Burmalı Minare** (1237-1247), **Amasya Gök Medrese Camii** (1266-67), **Harput Arap Baba Mescidi** (1279/80), **Beyşehir Eşrefoğlu Camii** (1296-1299), **Konya Bey Hakim Mescidi** (13. yy sonu) ve **Niğde Sungur Ağa Camii**'nde (1335 yılı dolayları) bağımsız olarak tasarlanmış türbelerin pek çoğu sonradan yapılmış olmalarına karşın genellikle bir pencere açıklığı ile yanındaki yapılarla ilişkilendirilmiştir (Fotoğraf 7). Mimar Sinan'ın küçük ölçekli ve son derece dengeli bir eseri olan **Şemsi Paşa Camii** (1580) de bu uygulamanın 16. yüzyıldaki bir örneğidir. Şemsi Ahmed Paşa'nın türbesi, şebekeli büyük bir açıklıkla harime açılarak türbe-camii ilişkisi ortaya konmuştur.

3- Mezar Anıtı - Medrese/ Sebil İlişkisi

Anadolu Selçuklu döneminde inşa edilmiş çok sayıda medresede mezar anıtının ana yapıyla ilişkilendirildiği görülmektedir. Aynı özellik İlhanlı yapılarında da devam etmiştir. Bu gruptaki yapılarda medrese ana yapı olarak düzenlenmiş, medrese içindeki belirli mekânlar mezar anıtı olarak değerlendirilmiştir. Medrese bünyesinde yer alan mezar yapısının düzenlenmesinde iki farklı uygulama görülmektedir. Bazı yapılarda mezar anıtı medrese ile birlikte tasarlanmış, bazı yapılarda ise medrese mekânlarından biri türbeye dönüştürülmüştür. Mezar anıtının medreseyle birlikte planlandığı örneklerde mezar yapısında gömü odasının olduğu, sonradan mezar anıtı işlevi kazandırılan örneklerde ise gömü odasının bulunmadığı saptanmıştır (İpekoğlu, 2001: 410).



Fotoğraf 7. Niğde Sungur Ağa Camii (Z. Demircan Aksoy)

Sivas I. İzzeddin Keykâvus Şifahanesi'nde (1217-18) eyvanlardan biri türbeye dönüştürülürken, Konya Sırçalı Medrese (1242-43), Kayseri Avgunu Medresesi (13. yy ilk yarısı) ve Sivas Buruciye Medresesi'nde (1271) girişin yanındaki mekânların türbe olarak değerlendirildiği görülmektedir. Kayseri Gevher Nesibe Hatun Şifahanesi'nde (1205-6) türbe yapının doğu eyvanının, Sahip Ata'nın yaptırdığı Akşehir Taş Medrese'de (1250) ise kuzey eyvanın yanında yer almaktadır. Isparta Atabey Ertokuş Medresesi (1224) ile Erzurum Çifte Medresesi'nde mezar yapıları güney eyvanına bitişirilerek, oldukça değişik bir uygulama gidilmiştir.



Çizim 3. Kayseri Gevher Nesibe Hatun Şifahanesi (A. Gabriel)

Tüm bu yapılar içerisinde yer alan Kırşehir Caca Bey Medresesi'nde (1272), türbenin medrese ile birlikte tasarlandığı anlaşılmaktadır. Medresenin bir köşesini işgal eden türbe, gerek cephe tasarımıyla gerekse üst örtüsü ile ana yapıdan kopartılmış ve bağımsız bir yapı olarak düzenlenmiştir (Fotoğraf 8). Caca

Bey Medresesi, bu yönüyle bahsedilen tüm yapılar içerisinde tek örnek olarak karşımıza çıkmaktadır (Demircan, 2003: 69-70).



Fotoğraf 8. Kırşehir Caca Bey Medresesi (Z. Demircan Aksoy)

Beylikler ve erken dönem Osmanlı yapılarıyla çağdaş olan **Kahire Sultan Hasan Külliyesi** (1356-1359) medrese ve türbeden oluşmuştur. Sultan Hasan'a ait anıtsal türbe, dört eyvanlı medresenin ana eyvanını kaplamıştır (Gonnella, 2000: 187-188).

Yapının bânisinin unutulmaması ve ruhu için dua okunması gibi bir düşünce sonucu ortaya çıkmış bu uygulama Osmanlı döneminde daha az tercih edilmiştir. Mimar Sinan, **Eyüp Sokulu Medresesi**'nde (16. yy ikinci yarısı) böyle bir uygulamaya gitmiştir. Daha sonraki dönemde mezar anıtı-medrese ilişkisi yeniden canlanmıştır. Özellikle 16. yüzyılın ikinci yarısından itibaren medrese-türbe ilişkisine sebil eklenmiş ve bu şema özellikle 17. yüzyılda inşa edilmiş medreselerin neredeyse kalıplaşmış bir özelliği haline gelmiştir. **Kuyucu Murat Paşa Medresesi** (1606-1623) ve **Ekmekçizâde Ahmet Paşa Medresesi** (17. yy) bu uygulamanın en net görüldüğü yapılardır (Çobanoğlu, 1996: 238-240,244).

4- Mezar Anıtı - Tarikat Yapısı İlişkisi

İslamiyet'in erken devirlerinden itibaren toplumun çeşitli ihtiyaçlarını karşılamak amacıyla kurulmuş olan tarikat yapıları, Türk mimarlığı içinde oldukça geniş bir alanı kaplamaktadır. Bu yapıların çok büyük kısmında mezar anıtı-tarikat yapısı ilişkisi belirgin bir şekilde ortaya konmuştur.

Bu başlık altında değerlendirilen yapıların başlıca olanları Tokat Zaviyeleri'dir¹. Aynı dönemde birbiri ardına inşa edilmiş, asimetrik plan kuruluşundaki **Ebu Şems Hankâhı** (1288), **Zaviye-i Mekkun** (1284-1290), **Halef Hankâhı** (1291-92), **Sümbül Hankâhı** (1291-92) ve **Abdullah bin Muhyî Zaviyesi**'nde (1317) mezar anıtı bünyesinde buldukları yapılarla ilişkilendirilmiştir. Ebu Şems Hankâhı'nın batısında yer alan türbe bir kapı ile eyvana bir pencere ile kuzeydeki odaya açılmaktadır. Benzer durum Zaviye-i Mekkun ve Sümbül Hankâhı'nda da görülmektedir. Halef Hankâhı'nda ise türbe bir kapı ile mescide, bir pencere ile de eyvana açılmaktadır. Tokat Abdullah bin Muhyî Zaviyesi de 14. yüzyılın başlarında Tokat'ta inşa edilmiş tarikat yapılarıyla ortak özelliklere sahip olsa da türbe yapı bünyesinden biraz daha kopuktur (Fotoğraf 9). Abdullâh bin Muhyî, yapının inşa edildiği yıl ölmüş ve batıdaki odaya bitişik türbeye defnedilmiştir (Uzunçarşılı, 1927: 18). Türbe, beşik tonozlu bir oda ile sofaya bağlanmıştır (Fotoğraf 10).



1
Y

Mimarlı

ntsel Kolonizasyon

Fotoğraf 9-10. Tokat Abdullah bin Muhyî Zaviyesi ve Türbesi, türbe girişi (Z. Demircan Aksoy)

Benzer uygulamalar İstanbul'daki pek çok tarikat yapısında da görülmektedir. Tokat'ta inşa edilen tarikat yapılarına göre daha simetrik kuruluştaki pek çok tarikat yapısında mezar anıtı-semahâne (ayın mekânı) ilişkisi ortaya konmuştur. 16. yüzyılın ikinci yarısında Süleymaniye'de kurulan **Helvâî Tekkesi**, zamanla pek çok kez yenilenmiştir. Asimetrik bir planı olan yapının semahâne bölümü hemen yanında türbeyle kaynaşmış ve neredeyse tek mekân haline dönüşmüştür (Tanman, 1979: 179-181).

1579 yılına kurulan ve zamanla değişiklikler geçiren **Yenikapı Mevlevihanesi** pek çok yapıdan oluşmuş bir tarikat yapısıdır. Haziresinde çok sayıda mezarı içeren dergâhta, türbe diğer örneklerdeki gibi semahâneye bitişiktir (Tibet vd, 1996: 227).

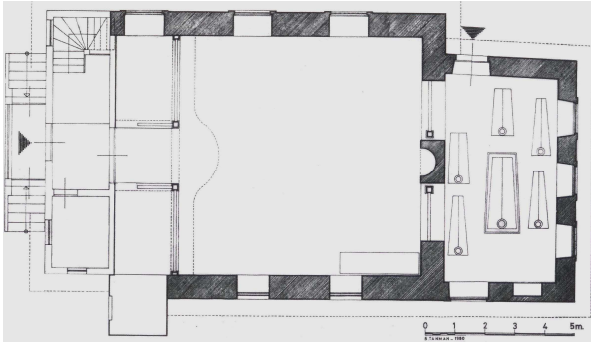
Benzer bir uygulama 1784 veya 1787 yılında Mustafa İzzî Efendi tarafından kurulan, pek çok değişiklik geçiren ve günümüze oldukça harap bir şekilde ulaşan **Sütlüce Hasırızade Tekkesi**'nde de görülmektedir. Tekkenin ilk şeyhi öldükten sonra tekkenin mihrap duvarına bitişik, camlı ahşap bir kapı ve büyük bir pencereyle semahaneye açılan türbeye defnedilmiştir. Daha sonra posta geçen şehylerin de vefatlarından sonra (sonuncusu hariç) ebedi istirahathâneleri burası olmuştur (Tanman, 1977: 112,121-122).



Şeyh el-Hac Sultanzâde Halil Numan Efendi tarafından, İstanbul'a gelen veya Anadolu'ya giden dervişlerin konaklaması için inşa ettirilen **Üsküdar Mevlevihanesi** (1792-93) günümüze pek çok kez yenilenecek gelmiştir. Ancak yapının planı büyük ölçüde orijinaldir. Mevlevihane'nin tarikat yapıları içinde en dikkat çeken yanı, türbenin semahânenin alt katında olmasıdır. Baha Tanman'ın da ifade ettiği gibi bu düzenlemedeki amaç, tarikat mensupları ile veliler arasında mevcut olduğuna inanılan manevi yakınlığı hissetmektir (Tanman, 1994 b: 348-349).

Fotoğraf 11. Üsküdar Mevlevihanesi (Z. Demircan Aksoy)

Eyüp'te çok sayıda tarikat yapısında da aynı uygulamayla karşılaşılacaktır. **Ümmî Sinan Tekkesi** (16. yüzyıl ortaları), **Cemâlizâde (Cemâledin Uşşâkî) Tekkesi** (16. yüzyılın sonları) ve **Şeyh Selâmi Efendi Tekkesi'nde** (1798/99) de tekke şeylerinin kabirlerini barındıran bu türbeler, cami-tevhidhâneye bitiştirilerek yapılar arasında kapı veya pencerelerle bağlantı sağlanmıştır (Çizim 4). Bazı örneklerde ise yapılar arasındaki duvar kaldırılarak ibadet-âyin mekânı türbe ile bütünleştirilmiştir. Tarikat mensuplarının velilere duyduğu saygı ve onların maneviyatına yakın olma isteği bu tarz bir yapılanmayı doğurmuş olmalıdır (Tanman, 1997: 106-112).



Çizim 4. Cemâlizâde (Cemâledin Uşşâki) Tekkesi (M. B. Tanman)

5- Mezar Anıtı - Sebil/ Muvakkithane İlişkisi

Mezar anıtı- sebil/muvakkithane ilişkisini ortaya koyan en belirgin örnek **Üsküdar Gülnuş Emetullah Valde Sultan Türbesi**'dir. Yapı IV. Mehmed'in hasekisi, II. Mustafa ile III. Ahmed'in annesi, Gülnuş Emetullah Valide Sultan tarafından Üsküdar Yeni Valde Külliyesi'nin bir parçası olarak 1708-1710 tarihleri arasında inşa edilmiştir. Türbe, caminin kuzey doğusundaki çeşmeyle muvakkithane arasında yer almaktadır. Sekizgen olan yapı açık türbelerden olup batıda muvakkithane, doğuda ise sebil ile bitişiktir (Önkal, 1992: 211). Muvakkithanenin daha geç bir tarihte yapıldığı anlaşılmaktadır.



Fotoğraf 12. Gülnuş Emetullah Valde Sultan Türbesi

Büyük Türk mimarı **Mimar Koca Sinan**'ın 1588 yılında inşa ettiği baldaken tarzındaki yalın ve son derece mütevazı türbesi, küçük ölçekli bir sebil ile ilişkilendirilmiştir.

Haseki'de Veziriazam Bayram Paşa tarafından 1634-35 yılında inşa edilen **Bayram Paşa Medresesi**, medrese, sıbyan mektebi, tekke, türbe, hazire, sebil, çeşme ve dükkânlardan meydana gelmiştir. Türbe, külliye'nin kuzeydoğu köşesinde cadde ile sokağın birleştiği yerde yer almaktadır. Sekizgen planlı ve kubbeli sebil, türbenin kuzeydoğu kenarındaki eyvana bitleştirilmiş ve mezar anıtı- sebil ilişkisi meydana getirilmiştir (Tanman, 1994 a: 102-103).

Bu grubun en zarif örneklerinden biri 1740 tarihli **Dolmabahçe Mehmet Emin Ağa Sebili**'dir. Barok özelliklere sahip sebilin hemen yanında küçük bir aile türbesi bulunmaktadır.

6- Mezar Anıtı - Kütüphane İlişkisi

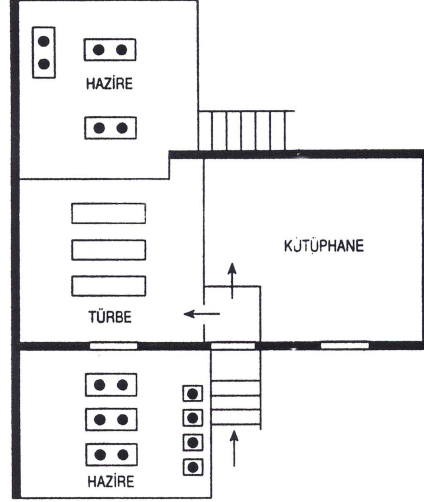
Bu başlık altında incelenen yapı **Üsküdar Aziz Mahmud Hüdaî Külliyesi**'nde yer alan **Lütfi Bey Türbesi**'dir (1899-1900). II. Abdülhamid'in (1876-1909) mukarriblerinden² olan Lütfi Bey, cami-tevhidhânenin karşısına bağımsız bir kütüphane yaptırmış, bu yapının bir kısmı Lütfi Bey ve ailesi için türbe olarak düzenlenmiştir (Tanman, 1993: 507-510; Haskan, 2001: 586-587).

Aziz Mahmud Hüdaî Külliyesi, kurulduğu dönemden günümüze dek İstanbul'un en etkili tarikat merkezlerinden biridir. Osmanlı döneminde özellikle üst düzey yöneticilerin bu tarikatla bağı olmuştur. Aziz Mahmud Hüdaî'in etkili kişiliği ve öğretileri nedeniyle çok sayıda taraftar toplamış ve Üsküdar'daki

² Mukarrebîn/ Mukarreb: Padişahın özel işlerini gören kimseler.

külliyesinin etrafında çok sayıda yapı inşa edilmiştir. Lütfi Bey' de ona bağlılığını ifade etmek için bir külliye bir kütüphane yaptırarak öldükten sonra ailesiyle birlikte buraya defnedilmiştir.

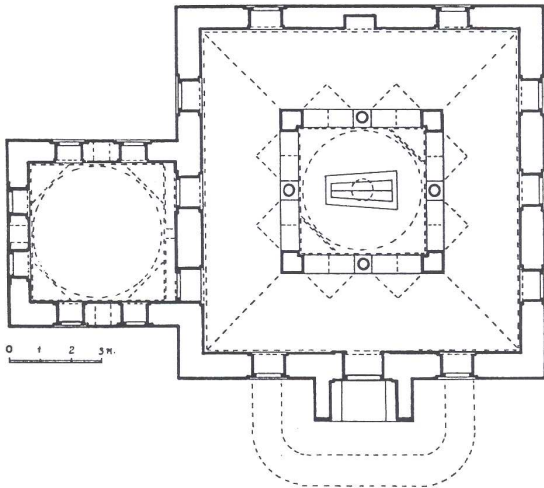
Benzer bir uygulama **Beşiktaş Şeyh Zafir Türbesi**'nde de görülmektedir (Çizim 5). Sultan II. Abdülhamid'in dini danışmanı ve Şazelî dervişlerinin şeyhi Şeyh Mahmud Zafir için Raimondo D'Aranco tarafından 1903-1904 yıllarında tasarlanmıştır. Şeyh Zafir Türbesi ile kütüphane arasında bir geçit ile bağlantı sağlanmıştır (Barillari- Godoli, 1997: 102).



Çizim 5. Lütfi Bey Türbesi (M. N. Haskan)

7- Mezar Anıtı - Mezar Anıtı İlişkisi

Mezar anıtı- yapı ilişkisi kapsamına giren bir başka grup da mezar anıtının başka bir yapıya ilişkilendirilmiş olmasıdır. Bu grubun en belirgin örneği 1451 tarihli **Bursa II. Murat Türbesi**'dir (Çizim 6). II. Murad 1446 yılında Arapça ve Farsça olarak bir vasiyetname düzenlemiş ve defnedileceği türbe ile ilgili isteklerini belirtmiştir. Bu vasiyetnameye göre Sultan II. Murad, çok yakın olmamak üzere daha önce ölen oğlu Alâeddin Ali'nin yakınına defnedilmesini, türbesinin dört köşeli ve üstü açık bir yapı olmasını, doğrudan toprağa verilmesini ve yanında başka birinin defnedilmemesini istemiştir (Önkal, 1992: 79). Sultan'ın bu istekleri yerine getirilmiş ve kare planlı, kubbeli bir yapı inşa edilmiştir. Vasiyetnameye uygun olarak kubbenin üstü yağmurun içeri yağması için açık bırakılmıştır. Ayrıca türbenin hemen yanına ve birbirleriye bağlantılı Şehzade Alâeddin Ali için bir türbe inşa edilmiştir.



Çizim 6. Bursa II. Murat Türbesi (H. Önkal)

Üsküdar **Halil Paşa Türbesi**, 1609-1629 yılında Kaptan-ı Derya Halil Paşa tarafından yaptırılmıştır. Meyilli bir arazinde yer alan türbenin alt kısmı sebil ve çeşme olarak düzenlenmiştir. Türbenin sağında daha küçük ölçekli bir yapı daha inşa edilmiştir (Çobanoğlu, 1994: 513). Halil Paşa'nın oğlu Mahmud Bey'e ait bu türbe ile iki yapı arasında bir bağlantı kurulmuştur. Ayrıca sebil ve çeşme ile yapılar arasında sembolik bir bağ vardır. Zira bu sebil ve çeşmeden ne kadar çok kişi yararlanırsa türbede yatan kişi o kadar sevap kazanacaktır.

Değerlendirme

Kümbet ve türbe olarak inşa edilen, genel anlamıyla mezar anıtı olarak değerlendirilen yapıların diğer yapılarla olan ilişkileri incelendiğinde, mezar anıtlarının çok işlevli yapı, cami, mescit, medrese, tarikat yapısı, kütüphane, sebil ve başka bir mezar anıtıyla ilişkilendirildiği görülmektedir. Bu farklı gruplara ayrılmış yapılanmada mezara defnedilen kişi ile mezar anıtının ilişkilendirildiği yapı arasında sembolik bir bağ bulunmaktadır. Konuyu ikonografik açıdan incelediğimizde mezar anıtında yatan kişinin şahsiyetiyle ilgili olarak bir takım sonuçlara varmak mümkündür.

Böyle bir yapılanmaya gidilmesinin başlıca nedeni *yapı-bani ilişkisi* ve bu ilişkiyi doğuran Müslüman Türk toplumunda var olan ahiret inancıdır. Kur'an-ı Kerim'in tasvirine göre dünya hayatı bir "oyun ve eğlence", bir "süs ve öğünüşdür", "mal, evlât ve nüfuz yarışdır". Bu nedenle geçici bir faydalanış ve aldaniş vesilesidir. Asıl hayat âhiret hayatıdır, huzur ve sükûn sadece ölümsüz âlemedir (Topaloğlu, 1988: 544). Kur'an'da iman esasları arasında sayılan, aynı zamanda ferdi ve sosyal ibâdetle ilişkilendirilen âhiret inancına göre, tüm insanlar öldükten sonra dirilecek, daha sonraki bâki hayatı için dünyada yapmış olduğu işlere göre yargılanacaktır. Bu yargılama sonucuna göre mükâfatlandırılacak veya cezalandırılacaktır (Terzi, 1999: 302). Bu nedenle tüm insanlar yaşadıkları hayattan ve bu hayatta yapıp ettiklerinden ebediyete kadar sorumludurlar. Bu geçici hayatın sonucunda her insan, "Sultan Süleyman kadar taht, Karun kadar servet sâhibi de olsa" ölümden kaçamayacaktır. Ancak ölüm insanlığı karamsarlığa sevk eden korkunç bir son değildir. Aksine İslamiyet'te ölüm inancı Allah'a dönmek, Allah'a kavuşmak ve O'nunla buluşmak anlamındadır. Mevlana'nın ölüm günü olan 17 Aralık'ın Şeb-i Aruz (vuslat- düğün günü) olarak kutlanması bu düşüncenin günümüze yansıyan en belirleyici örneğidir. Bu inaniş İslam sanatkarının kullandığı motiflere, renklere ve şekillere tüm berraklığıyla yansımış ve insan ile madde arasında sembolik bir bağ kurulmuştur (Çam, 1999: 69).

Vakıf sistemi Türk mimarlığının gelişip şekillenmesindeki en etkili güç olmuştur. Toplumsal alana hizmet etmek amacıyla kurulan vakıf eserleri başta sultan ve ailesi olmak üzere, farklı seviyedeki yönetici sınıf ile varlıklı kesim tarafından desteklenmiştir. Vakıf eserinin kuruluş amacını ve işleyiş biçimini içeren vakfiyeler, aynı zamanda her ayrıntısı düşünülmüş bir vasiyetname niteliğindedir. Çoğu zaman belirli iktaya sahip vakıfçı, vakfını kurmaya başladığında kendi isteği doğrultusunda yatırdığı yapıya veya yapının yakınına bir mezar anıtı inşa ettirmiştir. Caca Bey Medresesi'nin 1272 yılında hazırlanmış vakfiyesinde, Cacaoğlu Nureddin'in Kırşehir'de bir medrese, bu medrese yanında bir mescit, bir hanikâh, bir zaviye, bir mektep, bir dar el-suleha, Cacaoğlu Nureddin ve kız kardeşi için birer türbe yaptırdığı anlaşılmaktadır. Vakfiyesinde açık bir şekilde medresede cuma namazı kılınmasının, hutbe ve Kur'an okutulmasının şart olduğu belirtilmiştir (Temir, 1989: 10-11,96,120,126,132). Bu belgeler ışığında medresenin beden duvarları içerisinde kalan, ancak cephe tasarımı ve üst örtüsüyle yapıdan koparılan Cacaoğlu Nureddin Türbesi, baninin tercihi sonucu inşa edildiği anlaşılmaktadır. Benzer bir durum Sultan II. Murad'ın türbesi içinde geçerlidir. Sultan II. Murad nasıl bir yapıya ne şekilde gömüleceğine dair vasiyetname bırakmış ve bu türbe de buna uygun olarak inşa edilmiştir.

Geçmiş günümüze bağlayan vakfiyelerin sayısının azlığı, bani-yapı ilişkisini kesin olarak ortaya koyamamamıza neden olmaktadır. Ancak aksini kanıtlayacak bir belge olmadıkça, vakfedildiği yapıya defnedilen kişilerin veya bunların yakınlarının, kendi ya da hayatta olan yakınlarının isteği doğrultusunda defnedildiği anlaşılmaktadır. Baninin ya da vakıf mütevellisinin böyle bir tercihte bulunmasının temel nedeni, vakfın bir parçası olan mezar anıtının ömrünün vakıf ile birlikte devam edecek olmasıdır. Şerri mahkeme tarafından kabul edilen vakıflar hiçbir kişi veya kurum tarafından kapatılamayacağı için burada yatan kişinin mezar anıtı da güvence alınacaktır. Ayrıca vakfa bağlanan gelirlerle yapının bakımı yapılacak ve vakfiyede belirtilen esaslara göre mezar anıtında yatan kişi veya kişiler için Kur'an okutulacaktır. Vakfedilen yapılar boyutları, biçimleri ve işlevleri (cami, medrese, tarikat yapısı, sebil, çeşme) ne olursa olsun insanlığa hizmet ettikçe baniye sevap kazandıracaktır. Dünya hayatında sevap kazanmış kişiler de hesap günü Allah tarafından ödüllendirilecektir. Toplumsal dayanışmayı ve manevi gücü kuvvetlendiren bu İslam görüşü sayesinde Türklerin hâkimiyetlerini sürdürdüğü tüm topraklarda, banisinin mezarını içeren sayısız vakıf eserleri inşa edilmiştir. Bu eserler arasında mezar anıtının bir pencere veya kapıyla başka bir yapıya (medrese, cami, tarikat yapısı, kütüphane vb) açılmasında da amaç, insanlık için tüm mal varlığını vakfetmiş baninin, unutulmaması ve ruhu için dua okunmasıdır.

Bani- yapı ilişkisi haricinde mezar anıtında yatan kişinin şahsiyetiyle, yapı arasında bir bağlantı kurulmuştur. İslam dini maneviyata, akla ve bilime büyük önem vermektedir. İslamiyet'i seçen Türk devletleri içerisinde şerri, akli ve felsefi ilimlerle uğraşan çok sayıda âlim yetişmiştir. Özellikle tasavvufu uğraşan âlimlerin kitleler üzerinde büyük etkileri vardır. Maddi hayattan sıyrılıp manevi hayata yönelen, İslamiyet'in güzelliklerini diğer insanlara aşılama çalısan din büyükleri ve tarikat şeyhlerinin kendileri için anıtsal mezar anıtı vasiyet etmiş olmaları akla yatkın değildir. Bu nedenle ebediyete göç eden şeyhlerin ardından helefleri veya müritleri mezar anıtlarını yaptırmışlardır. Bu anıtların pek çoğu şeyhin bağlı olduğu

tarikat yapısıyla direk ve dolaylı ilişkilendirilmiştir. Özellikle Süfi çevrelere özgü inançlar, tarikat yapılarının düzenlenişinde ve süsleme programında etkili olmuştur. Başlangıçtan itibaren tarikat yapılarında, şeyhlerin defnedildiği mezar anıtlarının bir kapı veya pencere ile ayin mekânına açıldığı görülmektedir. Bazı tarikat yapılarında ise kapı ve pencere kaldırılmış, Süfler tarafından kozmik bir merkez olarak görülen ayin mekânı ile şeyhlerin mezarları bütünleşmiştir. Böyle bir şekillenmeyi sağlayan temel neden, tarikat mensuplarının velileri gerçek anlamda ölü olarak düşünmemeleri, “onların bedenleriyle ölü, ruhaniyetleriyle hayatta” olduklarına inanmalarından kaynaklanmaktadır. Tarikat yapılarının tasarımına yansıyan bu düşünceyle, ayinler tarikat şeyhlerinin manevi huzurunda gerçekleştirilmiştir (Tanman, 2004: 265-268). Büyük kitleler üzerinde etkili olmuş tarikat şeyhlerinin veya din büyüklerinin mezar anıtları zamanla bu kişilerin izinden giden, ölüncü de onların maneviyatına yakın olmak isteyen kişilerin mezarları ya da mezar anıtıyla sarılmıştır.

İmanın esasları arasında yer alan “âhiret inancı” veya tarikat yapılarındaki gibi “şeyhin maneviyatının ayin mekânı içerisinde hissedilmek istenmesi” mezar anıtı-diğer yapı ilişkisinin temel nedenleri olmuştur. Günümüzde mezarlıklar veya mezar anıtları çoğu zaman kaderlerine tek edilmiş durumdadır. Başka bir yapıyla ilişkilendirilen mezar anıtlarının durumu bağımsız olarak inşa edilenlere göre çok daha iyi durumdadır. Yavaş yavaş yerleşmeye başlayan kültür bilinci, mimari değer taşıyan eserlerin restorasyon kapsamına alınıp korunmasını sağlamıştır. Türkiye coğrafyası düşünüldüğünde henüz bu bilinçin tam olarak yerleşmediği açıktır. Geçmişte kabirde yatan kişiye hayır duası okuması için mezar anıtı inşa edilmişken, günümüzde mezar anıtlarının ziyaretgâhlara dönüşmesi ve ölüden medet umulan bir noktaya gelmiş olması da sosyo-kültürel açıdan değerlendirilmesi gereken bir konudur.

KAYNAKÇA

- ATEŞ, İbrahim (1994). “Mescid- Nebevi’nin Yapıldığı Günden Bu Yana Geçirdiği Genişletme Girişimleri”, *Vakıflar Dergisi*, S.24, s.5-50.
- BARILLARI, Diana – GODOLI, Ezio (1997). *İstanbul 1900 Art Nouveau Mimarisi ve İç Mekanları*, İstanbul: Yem Yayınevi.
- ÇAM, Nusret (1999). “Türk Mezar ve Türbelerinin Özellikleri İle İlgili Bazı Düşünceler”, *Geçmişten Günümüze Mezarlık Kültürü ve İnsan Hayatına Etkileri Sempozyumu 18-20 Aralık 1998 AKSM*, İstanbul: Mezarlıklar Vakfı, s.63-71.
- ÇOBANOĞLU, A.Vefa (1994). “Halil Paşa Türbesi, Sebili ve Çeşmesi”, *Dünden Bugüne İstanbul Ansiklopedisi*, C.3, İstanbul: Tarih Vakfı Yurt Yayınları, s.513.
- ÇOBANOĞLU, A. Vefa (1996). *İstanbul’da 17. Yüzyıl Külliyesi*, Yayınlanmamış Doktora Tezi, İstanbul: İstanbul Üniversitesi, Sosyal Bilimler Enstitüsü, Sanat Tarihi Anabilim Dalı.
- ÇORUHLU, Yaşar (2000a). *Türk Sanatı’nın ABC’si*, İstanbul: Kabalıcı Yayınevi.
- ÇORUHLU, Yaşar (2000b). “Türbe’nin Mimari Özelliği”, *Türkistan’ın Piri Hoca Ahmed Yesevi ve Külliyesi*, Ankara: TİKA, s.59-87.
- DEMİRCAN, Zeynep (2003). *Orta Anadolu’daki İlhanlı Dönemi Mimari Eserleri*, Yayınlanmamış Yüksek Lisans Tezi, İstanbul: Mimar Sinan Üniversitesi, Sosyal Bilimler Enstitüsü, Türk İslam Sanatları Programı.
- EMİR, Sedat (1994). *Erken Osmanlı Mimarlığında Çok- İşlevli Yapılar: Kentsel Kolonizasyon Yapıları Olarak Zaviyeler I Öncül Yapılar: Tokat Zaviyeleri*, İzmir: Akademi Kitabevi.
- GONNELLA, Julia (2000). “The Memluk Period”, *İslam Art and Architecture*, (Ed. Markus Hattstein- Peter Delius), Könemann, s.184-189.
- HASKAN, M. Nermi (2001). *Yüzyıllar Boyunca Üsküdar*, C.II, İstanbul: Üsküdar Belediyesi Yayınları.
- HOAQ, John D. (1987) *Islamic Architecture History of World Architecture*, New York: Rizzoli International Publications.
- İPEKOĞLU, Başak (2001). “Anadolu Selçuklu Dönemi Birleşik İşlevli Yapıları İçin Bir Değerlendirme Yöntemi”, *I. Uluslararası Selçuklu Kültür ve Medeniyeti Kongresi Bildiriler (11-13 Ekim 2000)*, C.1, Konya: Selçuk Üniversitesi Selçuk Araştırmaları Merkezi Yayını, s.407-427.
- KUBAN, Doğan (2002). *Selçuklu Çağında Anadolu Sanatı*, İstanbul: Yapı Kredi Yayınları.
- ÖNKAL, Hakkı (1992). *Osmanlı Hanedan Türbeleri*, Ankara: Kültür Bakanlığı Yayınları.
- SAYAN, Yüksel (1999). *Türkmenistan’daki Mimari Eserler (XI- XVI. Yüzyıl)*, Ankara: Kültür Bakanlığı Yayınları.
- TANMAN, M. Baha (1977). “Hasırzade Tekkesi”, *Sanat Tarihi Yıllığı*, C. VII, İstanbul, s.107-142.
- TANMAN, M. Baha, (1979). “İstanbul Sülemaniye’de Helvaî Tekkesi”, *Sanat Tarihi Yıllığı*, C. VIII, İstanbul, s.173-201.
- TANMAN, M. Baha (1993). “Aziz Mahmud Hüdaî Külliyesi”, *Dünden Bugüne İstanbul Ansiklopedisi*, C.1, İstanbul: Tarih Vakfı Yurt Yayınları, s.507-510
- TANMAN, M. Baha (1994a). “Bayram Paşa Külliyesi”, *Dünden Bugüne İstanbul Ansiklopedisi*, C. 2, İstanbul: Tarih Vakfı Yurt Yayınları, s.101-103.
- TANMAN, M. Baha (1994b). “Üsküdar Mevlevihanesi”, *Dünden Bugüne İstanbul Ansiklopedisi*, C.7, İstanbul: Tarih Vakfı Yurt Yayınları, s.348-349
- TANMAN, M. Baha (1997). “Eyüpsultan’da Tarikat Yapıları”, *Eyüpsultan Sempozyumu Tebliğler*, C.1, İstanbul: Eyüpsultan Belediyesi Yayınları, s.102-120.
- TANMAN, M. Baha (2004). “Osmanlı Dönemi Tarikat Yapılarında Süfi İnançlarının ve Simgelerinin Yansımaları”, *Sanat ve İnanç*, C.2, İstanbul: Mimar Sinan Üniversitesi Türk Sanat Tarihi Uygulama ve Araştırma Merkezi, s.265-280.
- TEMİR, Ahmet (1989). *Kırşehir Emiri Caca oğlu Nur El-din’in 1272 Tarihli Arapça-Moğolca Vakfiyesi*, Ankara: Türk Tarih Kurumu Yayınları.
- TERZİ, Mustafa Zeki (1999). “İslâm İnançında Ölüm ve Sonrası”, *Geçmişten Günümüze Mezarlık Kültürü ve İnsan Hayatına Etkileri Sempozyumu 18-20 Aralık 1998 AKSM*, İstanbul: Mezarlıklar Vakfı, s.301-318.
- TİBET Aksel, İŞİN Ekrem, YELKENCİ Dilek (1996). “Yenikapı Mevlevihânesi Haziresi”, *İslam Dünyasında Mezarlıklar ve Defin Gelenekleri*, C.I, Ankara: Türk Tarih Kurumu Yayınları, s.223-281.
- TOPALOĞLU, Bekir (1988). “Âhiret”, *Türkiye Diyanet Vakfı İslâm Ansiklopedisi*, C. 1, İstanbul, s.543-548.
- TUNCER, O. Cezmi (1992). *Anadolu Kümbetleri Beylikler ve Osmanlı Dönemi*, C.3, Ankara: Adalet Matbaacılık.
- UZUNÇARŞILI, İ. Hakkı (1927). *Kitabeler*, İstanbul.
- YETKİN, S. Kemal (1984). *İslam Ülkelerinde Sanat*, İstanbul: Cem Yayınevi.

