



Uluslararası Sosyal Araştırmalar Dergisi
The Journal of International Social Research
Cilt: 8 Sayı: 38 Volume: 8 Issue: 38
Haziran 2015 June 2015
www.sosyalarastirmalar.com Issn: 1307-9581

SURİYELİ SİĞINMACILARIN KIRIKHAN'A (HATAY) ETKİLERİ THE EFFECTS OF SYRIAN REFUGEES ON KIRIKHAN (HATAY)

Ahmet ATASOY¹
Hasan DEMİR²

Öz

Suriye'deki iç karışıklıklarla ortaya çıkan siyasi göç, Suriye'ye sınırı olan bölge coğrafyasını etkilemiştir. Siyasi kaynaklı bu göç hareketi sosyal, ekonomik ve kültürel bir takım sorunlara yol açmıştır.

Söz konusu bu çalışmada, Kırıkhan İlçesi'ne 2012 yılından itibaren yerleşmeye başlayan Suriyeli sığınmacıların oluşturduğu göç hareketinin etkileri konut, beslenme, eğitim, sağlık, kültürel, ekonomik yönleriyle değerlendirme amacına yöneliktir. Çalışmanın amacına uygun olarak anket yöntemi ile veriler toplanmıştır. Arapçaya çevrilmiş anket soruları tercümanlar tarafından 900 aileye uygulanmıştır. Kırıkhan halkının her kesimini içine alan Türkçe anketleri ise 600 kişiye uygulanmıştır. Anket sonuçları değerlendirilerek bir takım çıkarımlar elde edilmiştir.

Henüz daha alt yapı çalışmalarını tamamlayamayan Kırıkhan İlçesi'ne Suriyeli göçmenlerin gelişile birlikte şehirde ulaşım, sağlık, konut, ekonomik alanında çeşitli sorunlar ortaya çıkmıştır. Çalışmanın sonuç kısmında bunlara yönelik çözüm önerileri sunulmuştur.

Anahtar Kelimeler: Kırıkhan, Suriye, Sığınmacılar, Göçler.

Abstract

Political immigration as a result of the civil chaos in Syria has effected the countries which have border with Syria. This immigration movement due to political reasons has created some social, cultural and economical problems.

This study aims to examine the effects of the Syrian refugees, who started to reside in Kırıkhan province since 2012 in terms of residence, education, health, cultural and economical ways. The relevant data is acquired for the study using survey method. The survey questions translated into Arabic has been applied to 900 families via translators. Aiming all parts of Kırıkhan province Turkish survey has been applied to 600 families. The survey results have been assessed and acquired some inferences.

Kırıkhan province nevertheless couldn't manage the infrastructure works today, the immigration of Syrian refugees to the city has created some problems such as transportation, health, residence and economical. Some solution recommendations have been submitted in the conclusion part of this study.

Keywords: Kırıkhan, Syria, Refugees, Immigrations.

1. Giriş

İngiliz dilinde *refugee* kelimesiyle ifade edilen mülteci kavramı, siyasi veya politik sebeplerle ülkesinden göç ederek ayrılan kişilere başka bir devlet tarafından sağlanan koruma hizmeti olarak tanımlanır (Sztucki, 1999); *asylum seeker* olarak ifade edilen sığınmacı kavramı ise, yasal olarak herhangi bir nitelik kazanamamış ve sığındığı ülkenin imkânlarından yeterince faydalanamayan kişiler olarak tarif edilmektedir (Odman, 1995). Bu tanımlardan da anlaşıldığı üzere mülteci ile sığınmacı arasında kesin bir ayırım yoktur (Korkut, 2010:). Bundan dolayı 2011 yılı Nisan ayından itibaren Türkiye'ye gelen Suriyeliler, önce misafir olarak tanımlanmış; daha sonra Nisan 2012'de Başbakanlık tarafından yayımlanan genelge ile geçici olarak koruma altında oldukları kabul edilmiştir (www.afad.gov.tr). Buna göre ülkemizde bulunan Suriyeliler mülteci değil, geçici olarak korunan sığınmacılardır.

Ortadoğu'nun stratejik bir ülkesi olan Suriye'de meydana gelen iç savaş ve beraberinde meydana gelen siyasi göç, Suriye'ye sınırı olan bölge coğrafyasını yakından etkilemiştir. BM öngörüsüne göre

¹ Doç. Dr., Mustafa Kemal Üniversitesi, Fen Edebiyat Fakültesi, Coğrafya Bölümü, HATAY

² Yük. Lisans Öğr. Mustafa Kemal Üniversitesi, Fen Edebiyat Fakültesi, Coğrafya Bölümü, HATAY

Bu Çalışma, Ankara Üniversitesi Türkiye Coğrafyası Araştırma ve Uygulama Merkezi tarafından 2013 yılında düzenlenen VIII. Coğrafya Sempozyumunda sunulan bildirinin genişletilmiş şeklidir.

Suriye'ye komşu ülkelerde mülteci sayısının 5 milyona yaklaşacağı ve Türkiye'de de bu sayının 1.5 milyonu aşacağı tahmin edilmektedir. Şu anda kamplarda yaklaşık 300 bin Suriyeli sığınmacı devletimizin sağladığı imkânlarıyla barınmaktadır. Sığınma kampları dışında da yüz binlerce insan ülkemizde barınmaktadır. "Sığınmacılar için gerekli alt yapı ve insani yardımların sağlanması Türkiye için önemli bir maddi yük oluşturmaktadır" (Deniz, 2013).

Suriye'deki zorunlu göç hareketinden öncelikle Şırnak, Mardin, Şanlıurfa, Gaziantep, Kilis ve Hatay en çok etkilenen iller olmuştur. Türkiye sığınmacıların bir bölümünü belirlediği kamplara yerleştirmiştir. Ancak gelen sığınmacıların çok fazla olması nedeniyle kamplar yetersiz kalmıştır. Kamplarda kalmak istemeyen veya kamplarda yer bulamayan sığınmacılar mesken kiralamak suretiyle yerleşmişlerdir. Bu çalışma, sığınmacı kampında yer bulamayan veya bu kamplarda kalmak istemeyen ve kiraladıkları meskenlerde konaklayan sığınmacılara yöneliktir. Buna göre çalışma ölçeği Kırıkhan'da ev kiralarak kalan Suriyeli sığınmacıları kapsamaktadır. Kırıkhanlılarla aynı mekânları paylaşan Suriyeli Sığınmacıların oluşturduğu göçün etkileri sosyal, ekonomik ve kültürel boyutlarıyla irdelenmiştir.

Türkiye – Suriye sınırı 877 km uzunluğunda olup, Türkiye kara sınırlarının % 31,8'ini oluşturur. Aynı zamanda Suriye ile sınırı bulunan Şırnak, Mardin, Şanlıurfa, Gaziantep ve Kilis illerimiz arasında en uzun kara sınırı 276,9 km (%31,5) ile Hatay iline aittir (Atasoy, Geçen ve Korkmaz, 2012). Bu nedenle Suriye'deki iç karışıklardan en çok etkilenen illerimizin başında Hatay gelmektedir (Reçber ve Ayhan, 2013).

Bilindiği üzere Hatay – Suriye sınırı, cumhuriyet tarihinde en son şekillenen siyasi sınırimızdır. Kurtuluş savaşı ile Fransızlarca işgal edilen Hatay, 9 Eylül 1936 tarihine kadar anavatandan ayrı kalmıştır. Bu tarihte bağımsızlığı verilen Suriye'ye, Hatay da bırakılmıştır. Ancak Türk parlamenterlerinin yaptığı çalışmalar sonucu 23 Temmuz 1939'da Hatay yeniden ait olduğu topraklarla bütünleşmiştir (Hatipoğlu, 2010). Bu çalışma, geçmişte aynı toprakları paylaşan ancak sonradan siyasi bölünmeyle farklı iki topluma dönüşen, zorunlu göç ile yeniden bir araya gelen toplumların uyumlarını gösteren mekânsal bir analiz olması sebebiyle oldukça önemlidir.

2. Metot ve Yöntem

Araştırma verilerinin toplanması anket tekniği ile sağlanmıştır. Anket soruları Suriyeli sığınmacılar ve Kırıkhan halkına uygulanmıştır. Her iki gruba farklı sorulardan oluşan anketler uygulanmıştır. Suriyelilere uygulanan anketler Arapçaya çevrilerek tercümanlar tarafından 900 aileye uygulanmıştır. Kırıkhan halkının her kesimini içine alan Türkçe anketler ise 600 kişiye uygulanmıştır. Anket sonuçları değerlendirilerek bir takım çıkarımlar elde edilmiştir. Anket sonuçları tablolar haline getirilerek, bunlardan şekiller oluşturulmuştur. Tablo verileri, şekiller, saha çalışması sırasında edinilen veriler birleştirilerek çalışmanın metin kısmı oluşturulmuştur.

3. Araştırma Bölgesinin Genel Özellikleri

Çalışma Sahası, Akdeniz Bölgesi'nin Adana Bölümü'nde yer almaktadır (Şekil 2). Kahramanmaraş-Hatay grabeninde yer alan Kırıkhan, Amik Ovası'nın kuzeyinde, kıvrımlı-kırıklı Amanos Dağlarının doğu yamacında yer almaktadır. Ortalama 160 m yükseltide yer alan Kırıkhan, tektonizmanın 250 m kuzeye doğru ötelediği Değirmen Dere'nin vadisi üzerinde bulunmaktadır. Kırıkhan'ın içinden geçen Değirmen Dere zaman zaman taşkın yaparak, Karasu Çayı'na ulaşmaktadır (Şekil 1 ve 2).

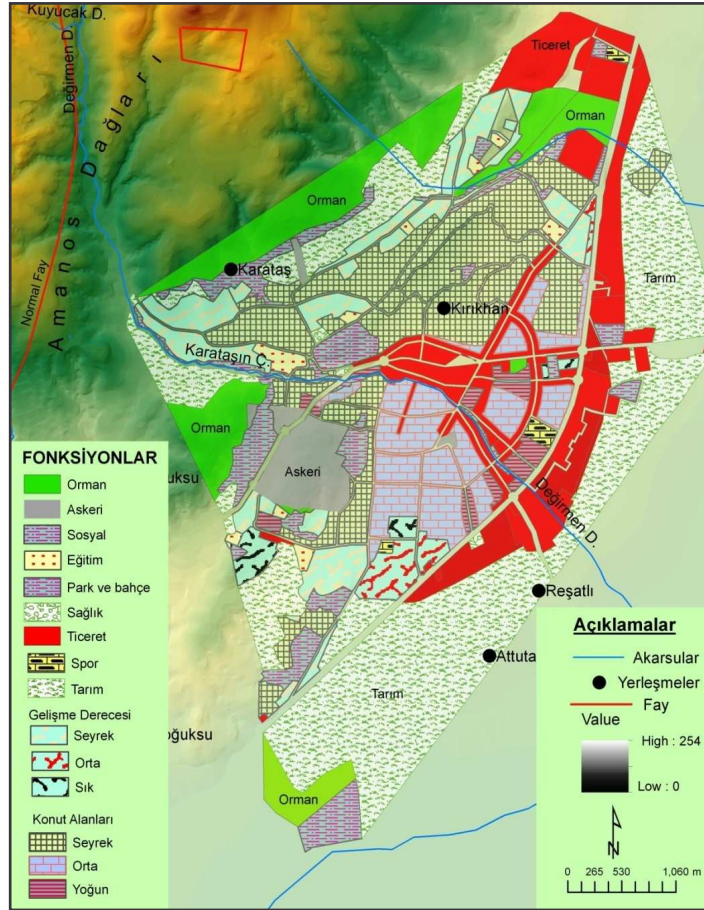
İskenderun körfezine yakın oluşu (Alagöz, 1944), Doğu Anadolu ve Mezopotamya'yı birbirine bağlayan yolların kavşağında yer alan (Boyras, 2004) Kırıkhan her zaman önemli bir jeostratejik konuma sahip olmuştur. Asya ile Avrupa'yı birbirine bağlayan transit yolların kavşağından yer alan Kırıkhan'ın ayrı coğrafi öneme sahiptir (Şekil 1 ve 2).

Üzerinde Kırıkhan'ın da yer aldığı Amanos Dağlarının doğu yamacı eğik atımlı ters faylarla kesilmektedir. Bu dağların Kırıkhan'dan da devam ederek Hassa'ya kadar devam eden seri Prekambriyen ait birimlerden oluşurken, Kırıkhan'ın üzerinde yer aldığı araziler ise Üst Kratese yaşlı ofiyolitlerden oluşmaktadır (Ketin, 1968). Ancak Kırıkhan'ı çevreleyen arazilerin büyük bir bölümü Kuvaterner yaşlı alüvyonlarla kaplıdır (Zor, 2000). Kırıkhan, Doğu Anadolu fay hattı üzerinde kurulduğu yüksek deprem riski taşımaktadır (Boyras, 2004). Yüksek deprem riski taşıyan bu araziler üzerinde şehrin çok fazla genişlemesi doğru değildir (Şekil 1).

Kırıkhan'da yıllık ortalama sıcaklık 8.2 °C (Ocak) ile 30.3 °C (temmuz) değişmekte olup, 19.3 °C'dir. Amanos Dağlarının doğu yamacında yer alan Kırıkhan, Antakya, Reyhanlı ve Hassa göre daha sıcaktır. Bunda güneşlenme süresi ve bakı etkilidir. 500 mm dolayında yağış alan Kırıkhan, çevredeki istasyonlara göre en kurak sahayı oluşturmaktadır. Ortalama hava sıcaklığının bütün yıl 5 °C'nin üzerinde olması ve yağışlı sürenin az olması Kırıkhan'da iyi hava şartlarının hüküm sürmesine yol açmaktadır. Bu şartlar Suriyeli Sığınmacıların burada konaklamasına olanak tanımaktadır.

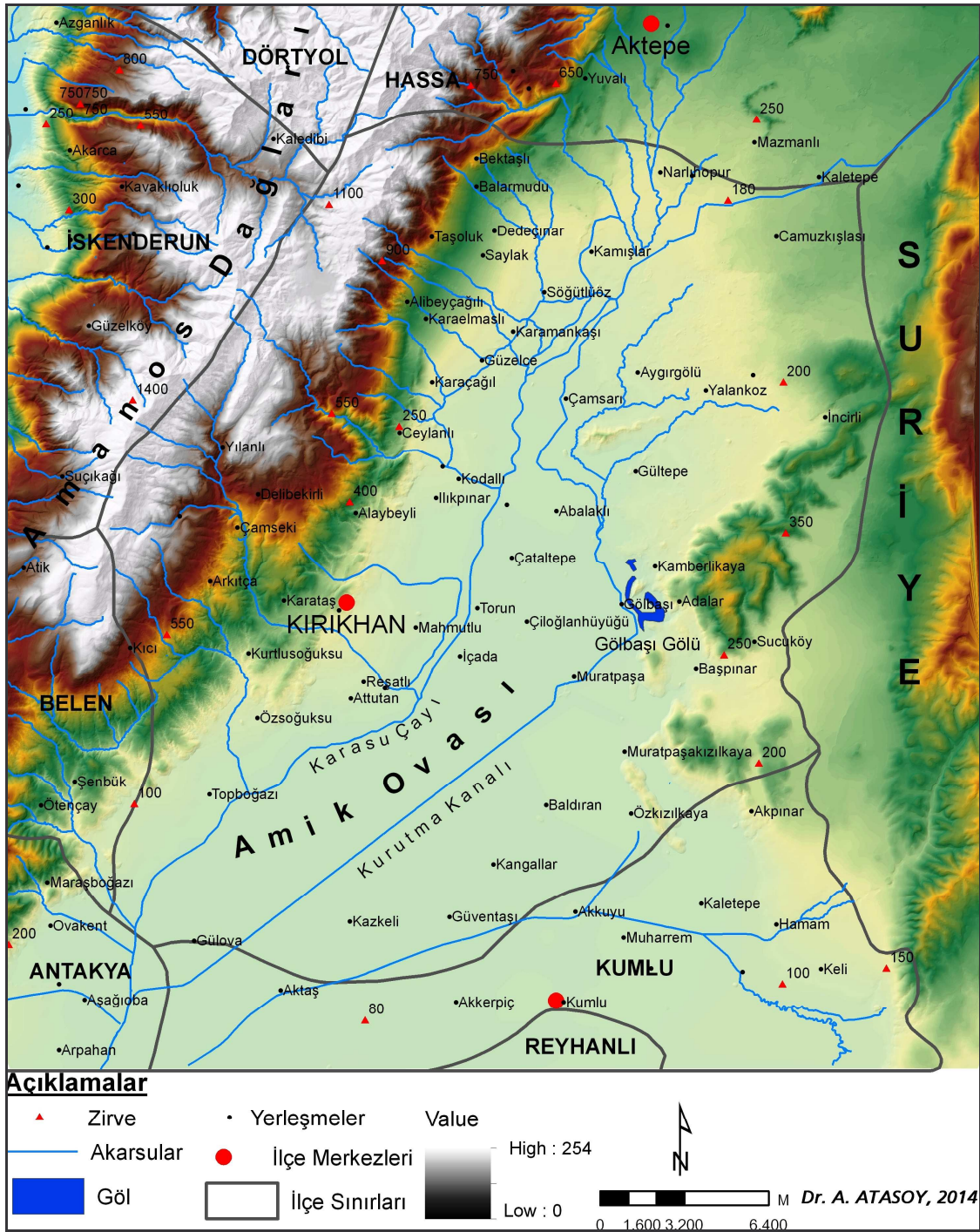
Kırıkhan ve çevresinde görülen maki türleri yerini daha yüksek kesimlerde meşe ile kızılçam türlerine bırakmaktadır (Atalay,1984). Ancak şehrin orman alanlarına doğru genişlemesi ile dağlık ve engebeli araziler üzerinde yer alan bitki örtüsünün sahadan çekilmesine yol açmaktadır (Şekil 1). Bu durum doğal ekosistemde bir takım bozulmalara yol açacağı gibi sel ve taşkın riskini de arttırmaktadır.

Şehrin gelişimini sağlayan en önemli unsurlar gerekli kaynakları sağlayan faaliyetlerdir (Tümertekin, 1973 ve Karaboran 1989). Kırıkhan sahip olduğu potansiyeller nedeniyle göç alan ve sürekli gelişen bir yerdir. Çeşitli fonksiyon alanlarından oluşan şehrin mücavir sahası 2349.3 ha.dır. Kırıkhan Şehir içi arazi kullanımında en geniş araziyi % 43'lük bir payla ilk sırada konut alanları yer almaktadır (Şekil 1). Bunu sırasıyla (%19.1) park ve bahçeler (%19.6), sanayi ve ticaret (%13.8), imara açılmış alanlar (%11.8), eğitim (%3.8), sağlık (%3.2), spor (%1.3), askeri (%0.6), orman (%0.6) sahaları takip etmektedir. Şehir içi bu araziler 75 bin kişilik nüfusu kaldırabilecek bir yapıya sahiptir. Bundan daha fazla bir nüfusun gelmesi şehrin kaldıramayacağı bir yük demektir.



Şekil 1: Kırıkhan Şehir İçi Arazi Kullanımı 2014 (Kırıkhan imar Planı üzerinden değiştirilerek)

Amik Gölü'nün kurutulmasıyla ortaya çıkan verimli tarım araziler nedeniyle göç alan (Boyras, 2004) Kırıkhan'da nüfus hızlı bir şekilde gelişmiştir. Şöyle ki 1940 yılında 7.133 kişiden oluşan nüfusu, 2010 yılında 71.750 kişiye yükselmiştir. 1940-2010 yılları arasında geçen 70 yıllık bir sürede 64.617 kişi artmıştır. Bu artış, geçen süreyle ilişkilendirildiğinde ortalama olarak her yıla 923 kişi düşmektedir. Anayollara yakınlığı, tarımsal potansiyeli, elverişli iklimi ve devletin iskân politikası Kırıkhan'da nüfus artışını sağlayan başlıca faktörler olmuştur. 2014 yılında 75 bin sınırına dayanan nüfusa Suriye'den gelen 25 binlik nüfusun eklenmesiyle şehrin nüfusu 100 bin eşine dayanmıştır. Ancak son üç yılda zorunlu göçle meydana gelen artış birçok problemini oluşturmuştur.



Şekil 2: Çalışma Alanının Lokasyon ve Fiziki Haritası

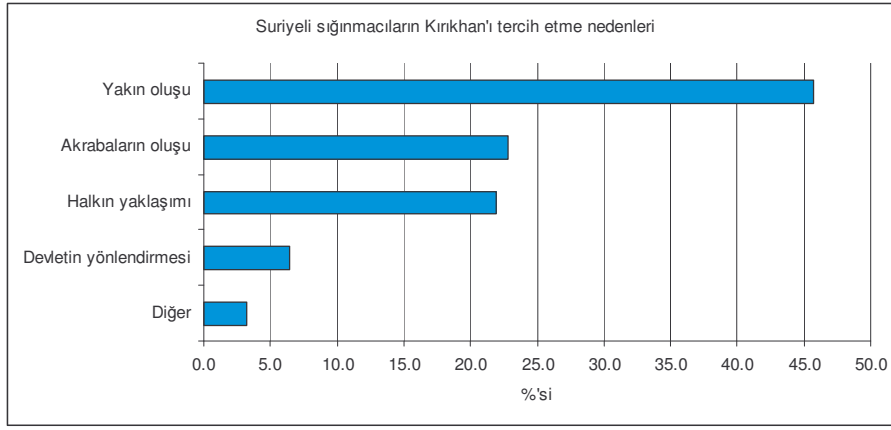
Araştırma Bulguları

4.1. Suriyeli Sığınmacıların Sorunlarına İlişkin Bulguların Değerlendirilmesi

Araştırmanın bu bölümünü Suriyeli göçmenlere uygulanan 900 adet Arapça anketlerinin değerlendirmesine yöneliktir.

4.1.1. Konut Araştırmasına İlişkin Bulguların Değerlendirilmesi

Türkiye'ye olan göçlerin en önemli nedenlerinden başında çalışma isteyenler açısından Türkiye'nin daha iyi olanaklara sahip olmasından kaynaklanmaktadır (İçduygu, 2004). Konut araştırmasından önce Suriyeli Sığınmacıların Kırıkhan'a gelme nedenleri araştırılmıştır. Uygulanan anket sonuçlarına göre % 43'ü Kırıkhan'ın sınıra yakın olması, %26'sı akrabalık ilişkileri, %22'si halkın yaklaşımı ve % 6'sı da devletin yönlendirmesiyle geldiğini belirtmiştir (Şekil 3). Buna göre Kırıkhan'ın tercih edilmesinde mesafenin rolü ile kültürel özelliklerin en çok etkili olduğu söylenilebilir.



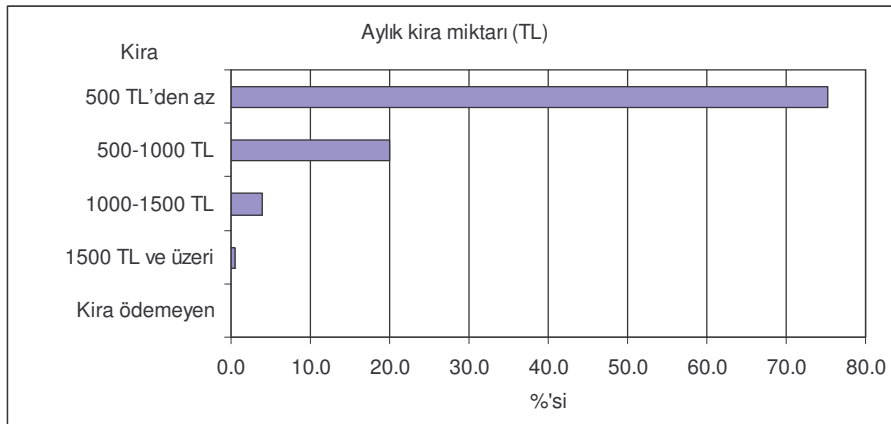
Şekil 3: Suriyeli Sığınmacıların Kırıkhan'ı Tercih Etme Nedenleri

Kırıkhanlıların Suriyeli sığınmacılara karşı tutumlarını öğrenmek amacıyla yöneltilen sorularda Suriyeli sığınmacıların %67'si Kırıkhanlıların tavırlarından memnun olduğunu belirtirken, %27 olumsuz ve %6'sı ise rahatsız edici olduğunu dile getirmiştir. Buna göre Suriyeli Sığınmacılara karşı Kırıkhan halkın tavrı genellikle olumludur. Bu, halkın kültürel anlamda birbirlerini kabullendiğini göstermektedir. Zaten sınır bölgelerinde sadece bir kültürün egemen olduğunu söylemek zordur. Sınır bölgeleri kültürel anlamda bir geçiş kuşağına karşılık gelmektedir. Bölgenin 1940 yılındaki önceki siyasi bütünlüğü, kültürel yakınlaştırmayı kolaylaştıran bir etkidir.

Anket sonuçlarına bağlı olarak Suriyelilerin kaldıkları meskenlerin özellikleri ile ilgili olarak şunlar söylenebilir: Ailelerin % 75,3'ü 500 TL'den daha az, % 19,9'u 500-1000 arası, % 4,0'ı 1000-1500 arası, % 0,6'sı 1500'den daha fazla kira öderken, %0,2'i de oturduğu meskene kira ödememektedir (Şekil 4). Sığınmacıların çoğu makul bir fiyatla kiraladıkları bir meskende kalmaktadır. Ancak kira değeri çok yüksek olan meskenler de vardır. Göçmenlerin durumunu fırsat olarak görüp, bundan yüksek kazanç elde etmek amacıyla konutun kira değerinin çok üstünde Suriyelilere kiraya veren aileler de vardır. Düzenli bir geliri olmayan bu ailelerin yüksek kira ödeyebilecek durumda değildir. Yüksek beklenti karşısında düzenli bir kira ödeme olmadığı takdirde bazı olayların ortaya çıkması kaçınılmaz olmaktadır. Çünkü kiranın ödemesi ile ilgili yöneltilen bir soruda Suriyelilerin % 47,1'i oturduğu meskenin kirasını düzenli öderken, % 52,9'u düzenli bir şekilde ödeyememektedir.

Meskenlerin %73,9'unda soba, %9,3'ü kalorifer, %10,8'i elektrikli ısıtıcı ve %6'sı diğerleri ısıtıcı aracı olmaktadır. Düzenli bir geliri olmayan bu ailelerin ısı kaynağını nasıl temin ettiklerine bakıldığında Sığınmacıların %13,3'ü etrafta topladıkları şeylerle, %46,1'i gönüllü kuruluşların desteği, %10,5'i şahısların yardımı ve %29,5'i de satın alarak ısındıkları tespit edilmiştir.

Kiraların yüksek olması bir takım sorunların ortaya çıkmasına neden olmaktadır. Konut sahipleri ile Suriyeliler arasında ne tür sorunların yaşandığını öğrenmek amacıyla yöneltilen anket sonuçlarında şöyle bir dağılım ortaya çıkmıştır: Toplumsal olayların % 40,5'i kiranın yüksek olmasından, %27,5'i kiranın ödenmemesi, %20,1'i ortak kullanım alanlarından, %11,9'u da diğer sebeplerden dolayı meydana geldiği öğrenilmiştir. Burada halkın bir bölümünün TC kira mevzuatına yönelik kanunlara pek fazla uyulmadığı görülmektedir. Bu nedenle yerel yönetimlere kiranın düzenlenmesi ile ilgili önemli bir sorumluluk düşmektedir.



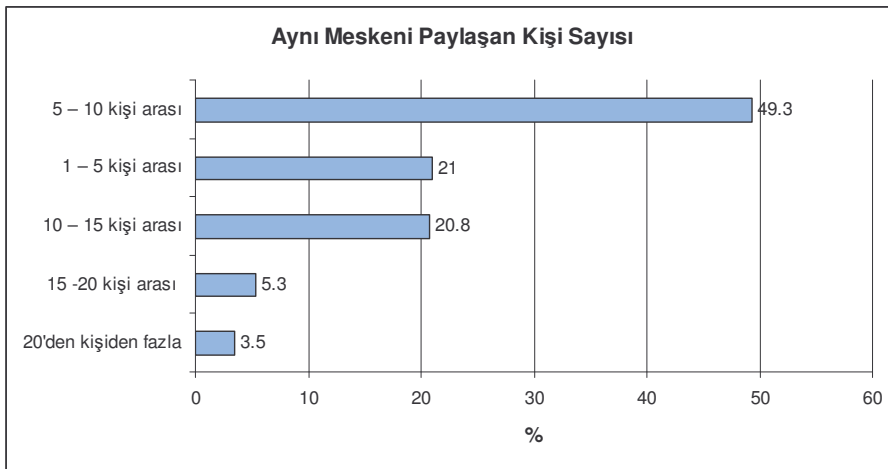
Şekil 4: Suriyeli Sığınmacıların kaldıkları meskenlere ödedikleri kira miktarları

Suriyelilere kiraya verilen konutun özelliklerini ortaya koymak amacıyla yapılan araştırmada çok çeşitli sonuçlara ulaşılmıştır. Suriyeli sığınmacılardan ilk önce Suriye’de kaldıkları mesken ile Kırıkhan’da kaldıkları meskenler arasında bir kıyas yapılması istenmiştir. Buna göre göçmenlerin % 69,2’si Suriye’deki meskenin yaşam standardı açısından daha iyi olduğunu belirtirken % 11,1’i ise Kırıkhan’da meskenin daha iyi bir durumda olduğunu belirtmiştir (Şekil 5). Araştırmanın geriye kalan % 19,9’da her iki mesken arasında büyük bir farklılık tespit edemediği yönünde görüş belirtmiştir. Anket sırasında yapılan gözlemlere dayanılarak, Suriyelilerin kaldığı meskenlerin büyük bir kısmı bir iki katlı, yağma bina karakterinde ve basit barınaklar şeklinde olduğu görülmüştür.



Şekil 5: Suriyeli Sığınmacılar çoğunlukla Kırıkhan’ın eski sanayi sitesine ait dükkânlarında kalmaktadır.

Suriyelilerce kiralanan meskenlerin %9,7’si 1 odadan, %30,8’i 2 oda, % 50,1’i 3 ve %9,7’si de 4 ve daha fazla odadan oluşmaktadır. Ancak meskende kalan aile ve kişi sayısına bakıldığında durumun pek iç açıcı olmadığı görülmektedir. Çünkü meskenlerin %28,8’inde 1 aile, %42,8’inde 2 aile, %18,9’unda 3 aile ve %9,6’sında dörtten daha fazla aile kalmaktadır. Ailelerin birey sayılarına bakıldığında; % 21’inde 1-5 arası, %49,3’ünde 5-10 arası, %20,8’inde 10-15 arası ve %3,5’inde de 20’den fazla kişi kalmaktadır. Buna göre meskenlerde kalan aile ve birey sayısı çok fazladır. Öte yanda aynı odayı paylaşan kişi sayısına bakıldığında durumun daha da kötü olduğu ortaya çıkmaktadır. Çünkü Sığınmacıların yarısına yakını (%41,7’si) 4-5 kişilik gruplar halinde aynı odayı paylaşmaktadır. 2-3 kişilik gruplar halinde aynı odayı paylaşanların oranı % 38, 6-10 kişilik gruplar halinde aynı odayı paylaşanların oranı %3,9 ve aynı odada 11 kişiden daha fazla kalanların oranı ise %3,9’dur (Şekil 6).



Şekil 6: Aynı meskende kalan Suriyeli sığınmacıların sayıları

4.1.2. Beslenme ve Sağlık Araştırmasına İlişkin Bulguların değerlendirilmesi

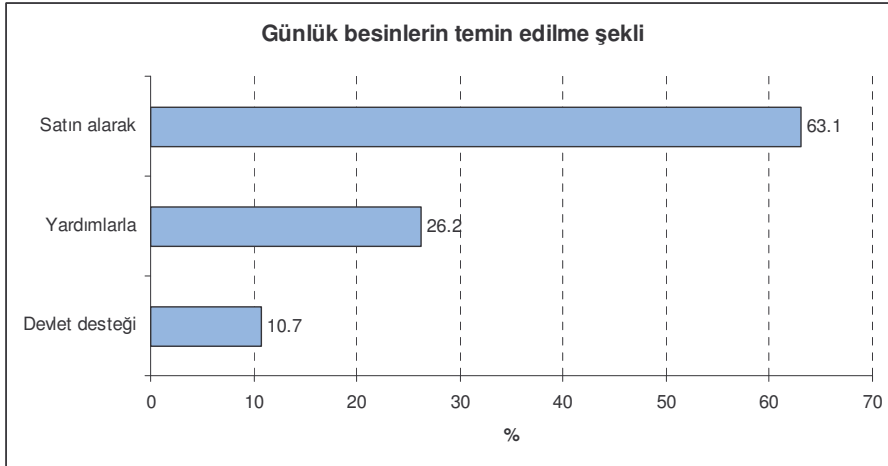
Barınma, beslenme, sosyal imkânlar açısından zor koşullar altında ezilen Sığınmacılar, sağlık hizmetlerine ulaşmada da büyük sıkıntılarla karşılaşmaktadırlar. Sığınmacılara sunulan sağlık hizmeti ülkeden ülkeye değişmekle birlikte hiçbir zaman istenilen düzeyde olamamaktadır. Bu nedenle sığınmacılar

temel sađlık hizmetleri yanında tedavi olma ve ilaca ulařmada byk sıkıntılarla karřı karřıya bulunmaktadır (Altındıř, 2013).

Suriye'deki i karıřıklıklar nedeniyle g ederek Trkiye'ye gelen sıđınmacılar Trkiye'de birok sorunun oluřmasına yol amıřtır. İnsanların temel ihtiyaları karřılanamadıđı iin ortaya ıkan sorunlar Suriyeli sıđınmacıların alık, hastalık ve yoksulluk yznden yařam mcadelesi vermesine neden olmuřtur. Buna sađlık sorunlarının da eklenmesiyle sorunlar yumađına dnřmektedir. Sađlık sorunlarının en belirgin gstergesi kızamık salgınıdır. nk "kızamık, bulařtırıcılıđı en yksek olan enfeksiyonlardan biridir ve dnyadaki nemli morbidite ve mortalite nedenleri arasındadır". Gle ortaya ıkan bu salgın sadece Suriyeli sıđınmacıları etkilemekle kalmamıř, vatandařlarımızın da etkilendiđi dřnlmektedir. řyle ki lkemizde 2011'de sadece 11 kızamık vaka sayısı, sıđınmacı akımından hemen sonra 1000'i getiđi ifade edilmektedir (Altındıř, 2013:65).

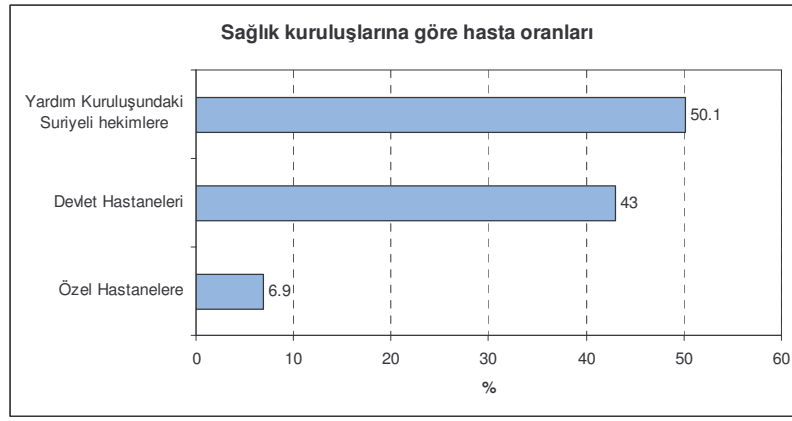
Dengeli ve dzenli alınan gıdalar insanın sađlıklı olmasını sađlamaktadır. Dengesiz beslenme ve yeterinde beslenememe eřitli sorunlara yol amaktadır. Toplu halde yařayan ve dengesiz beslenen kiřilerde metabolizmanın yavařladıđı ve eřitli hastalıklara karřı dirensiz olduđu bilinmektedir. Bu amala Suriyeli sıđınmacıların beslenme řekillerinin ortaya koyulmasına gerek duyulmuřtur. nk misafir olarak kabul edilen bu insanlar arasında ıkacak bir salgın hastalıđın toplumun geniř bir kesimini etkileyebileceđi muhakkaktır.

Suriyeli Sıđınmacıların % 63,1 satın alarak, % 26,2'si aldıđı yardımlarla ve %10,7'si devletin desteđi ile temel besin ihtiyalarını karřılamaktadır (řekil 7). Ekonomik durumu zayıf olan bu insanların temel gereksinimleri tam anlamıyla karřılanması beklenemez. Et ve st kullanımı ile ilgili yapılan arařtırmada halkın % 8,8'si her gn, %29,6'sı haftada bir, %33,9'u ayda bir tkettiđini belirtirken, geriye kalan % 27'sinin ise et ve st gibi temel besinleri hi kullanamadıđını belirtmektedir. Yeterince beslenememe, et ve st tketim sıklıđının az olması nedeniyle kilo kaybı meydana gelmekte ve eřitli hastalıklar oluřmaktadır. řyle ki; Suriyeli sıđınmacıların % 56,7'si Kırıkhan'a geldikten sonra kilo kaybına uđradıđını belirtirken, % 43,3' de kilosunda nemli bir deđiřikliđin olmadıđını dile getirmektedir. eřitli řekillerde alınan gıdaların muhafaza edilmesi ve bozulmadan saklanması nemlidir. Ancak Suriyeli sıđınmacıların % 43,3'nde buzdolabın olmayıřı gıdaların bozulmasına yol amaktadır. Bu nedenle Suriyeli sıđınmacıların %22,6'sı gıda zehirlenmesi nedeniyle hastaneye bařvurmuřtur.



řekil 7: Suriyeli Sıđınmacıların gnlk ihtiyalarını temin etme řekli

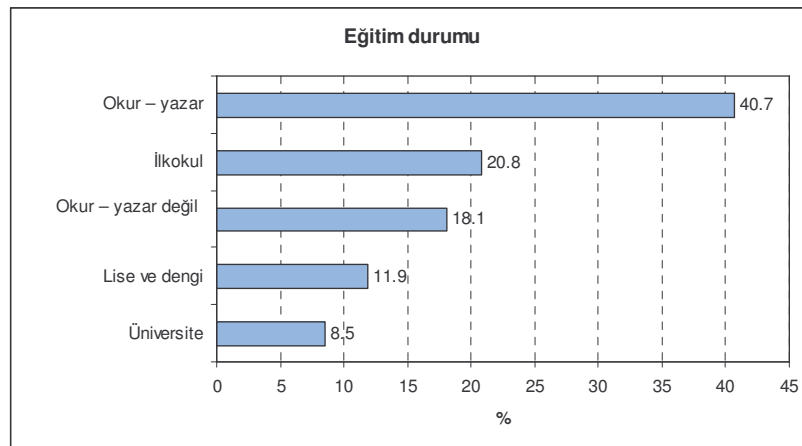
Suriyeli sıđınmacıların %50,1'i yardım kuruluřundaki Suriyeli hekimlere, %43,0'ı devlet hastanesine, %6,9'da zel hastanelere hastalandıklarında tetkik ve tedavi iin gittikleri yapılan arařtırma sonularında đrenilmiřtir (řekil 8). Ancak hastaneye giden Suriyeli hastaların %55,4' yeterince sađlık hizmeti alamadıđından řikyetidir. Bu řikyetlerin yardım kuruluřundaki Suriye hastanesinin yetersiz oluřundan kaynaklanmaktadır. Devlet hastanesine giden hastalar Trke bilmedikleri iin kendini ifade edememektedir. te yandan doktor ve sađlık personelinin tavırlarından rahatsız olanların sayısı da az deđildir.



Şekil 8: Suriyeli Sığınmacıların gittiklere hastanelere göre dağılışı

4.13. Eğitim Araştırmasına İlişkin Bulguların Değerlendirilmesi

Eğitim olanaklarından mahrum kalan çocukların toplum için büyük bir tehdit olacağı hiçbir zaman unutulmamalıdır (Seydi, 2014). Toplumların eğitim seviyeleri ve eğitime bakış açıları o toplumun uygarlık düzeyindeki yerini ortaya koymaktadır. Münhasır medeniyetler seviyesine ancak eğitimle ulaşılabilir. Eğitimin önemini yeterince kavramayan toplumlarda çeşitli toplumsal olayların ve çalkantıların olduğu bilinmektedir. Türkiye ve Suriye, kültürel özellikleri açısından farklılıklar sergileyen toplumlardır. Siyasi sebeplerden dolayı aynı mekânı paylaşan bu toplumların barış ve huzur içerisinde yaşamaları eğitimle ancak mümkün olabilmektedir. Bu nedenle Suriyeli sığınmacıların eğitim özelliklerinin araştırması önem teşkil etmektedir. Buna göre Kırıkhan'da bulunan Suriyeli Sığınmacıların %18,1'i okur-yazar değilken, %40,7'si okur-yazar, %20,8'i ilkokul mezunu, %11,9'u lise ve dengi okulu ve %8,5'i de üniversite mezunudur (Şekil 9). Suriyeli ailelerin %30,8'i eğitim çağına 1-2 arası çocuğu varken, %36,7'sinin 3-4 arası, %17,2'si 5-6 arası ve %15'inin ise 6'dan daha fazla çocuğu bulunmaktadır. Ancak ailelerin %38,2'sinin 1-2 arası çocuğu okula devam edememekte, %26,7'sinin 3-4 arası, %13,9'unun 5-6 arası, %13,7'sinin 6'dan daha fazla çocuğu devam edememektedir. Bütün çocukları okula giden ailelerin oranı ise %7,5'dir. Bu verilere göre okula devam edemeyenlerin sayısı bir hayli fazladır. Eğitime devam edemeyen bu çocukların bir kısmı çeşitli şekillerde dinlenicilik yapmakta veya çeşitli işlerde çalışmaktadır. Misafir çocukların topluma zarar vermesini önlemek amacıyla eğitime devam etmeleri bir zorunluluktur. Alt yapı çalışmaları tamamlandıği takdirde eğitim öğretime devam etmeleri için elverişli koşullarda mevcuttur. Çünkü bu sığınmacı ailelerin %26,7'sinde öğretmen vardır.



Şekil 9: Suriyeli Sığınmacıların eğitim durumları

Diller ile ilgili yapılan bir araştırmada ailelerin %84,3'ü Türkçe bilmediğini ve açılacak bir Türkçe kursuna devam edebileceğini vurgulamıştır. Suriyeli sığınmacıların çoğu Türkçe bilmediği için gittikleri her yerde çeşitli sorunlarla karşılaşmaktadır. Ancak Kırıkhan halkının bir kısmının Arapça bilmesi sorunları azaltmaktadır. Göçmenlerin bir kısmı Türkçe ve Arapça dışında İngilizce (%70), Fransızca (%21,2), İspanyolca (%3,7), Farsça (%3,5), Rusça (%0,4) ve Almanca (%0,8) dillerini bilmektedir. Göçmenlere Türkçenin öğretilmesi, yöre halkına farklı dillerin öğretilmesi konusunda karşılıklı kursların düzenlenmesi kaçınılmaz olmuştur.

4.14. Güvenliğe İlişkin Bulguların Değerlendirilmesi

İç savaş nedeniyle yurtlarını terk edip, giden insanların gittikleri ülkede kendilerini güvenli bir

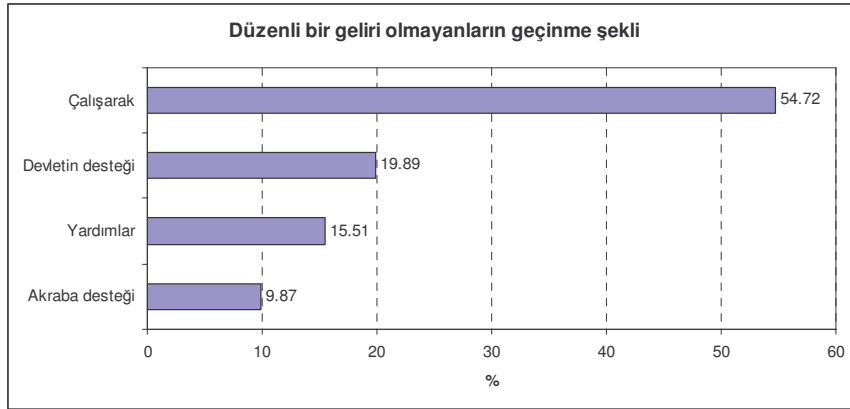
ortamda hissetmemeleri o devletin gücünü ortaya koymaktadır. Çünkü güvenliğin sağlanamamasından dolayı göçmenler arasında oluşacak panik ve korku tüm topluma yayılır. Bu nedenlerden dolayı sığınmacıların güvenliğine ilişkin konuların aydınlatılması fikrinden hareketle bu konu da araştırılmıştır.

Araştırma sonuçlarına göre sığınmacıların %68,9'u ailesinin güvenli bir ortamda olduğunu hissederken, %31,1'i de ailesinin güvensiz bir ortamda olmadığını hissetmektedir. Öte yandan Kırıkhan'ı güvenli bulup, gece sokağa çıkanların oranı %60,3'dir. Meskeninde rahatsız edilmeyenlerin oranı %73,3 iken, çeşitli şekillerde rahatsız edilenlerin oranı ise 26,7'dir. Ortamı güvensiz olarak değerlendirip, bu yüzden sokağa çıkamayanların oranı ise %39,9'dur. Kırıkhan'ı güvenli olarak değerlendirenlerin oranı bir hayli yüksek olmakla birlikte, önemli bir kısmı da güvensiz olarak değerlendirmektedir. Kırıkhan'da herhangi bir saldırıya maruz kalacağından endişe duyanların oranı (%48,8) bir hayli yüksektir. İç savaşta yakınlarını kaybederek gelen bu ailelere yönelik rehabilitasyon merkezleri kurularak psikolojik destekler verilmelidir. Çünkü Reyhanlı patlamasından olduktan sonra Reyhanlı'daki sığınmacıların bir kısmı Kırıkhan'a gelmiştir.

Göçmenlerin geleceğe ilişkin endişelerini konu alan bir araştırmada ise ankete katılanların %73,7'si Suriye'ye dönmeyi düşünmektedir. Ancak % 87,3'ü geleceğinden endişe etmektedir. Suriyeli sığınmacıların en çok endişe ettikleri konular, can korkusu, sağlık, ekonomik durum ve eğitimidir.

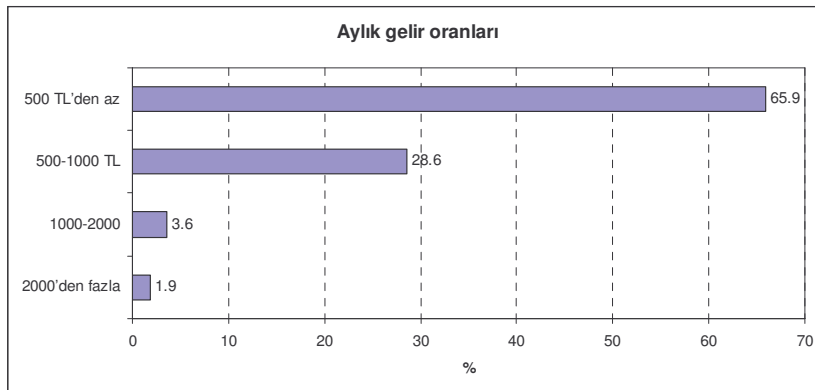
4.15 Ekonomik Duruma İlişkin Bulguların Değerlendirilmesi

Gelir düzeyi toplumların intibahını ve kaynaşmasını sağlayan önemli bir konudur. Temel ihtiyaçların karşılanması, kültürel faaliyetlerin sürdürülmesi ancak gelir düzeyi ile ilgilidir. Bu nedenle Suriyeli göçmenlerin gelir durumlarını ortaya koymak araştırmanın en önemli konusunu oluşturmaktadır. Buna göre ankete katılan 900 ailenin %38,9'u herhangi bir işte çalışırken, %61,1 ise herhangi bir işte çalışmamaktadır (Şekil 10). Buna göre ailelerin %21 düzenli bir gelire sahipken, % 79'u düzenli bir gelire sahip değildir. Düzenli bir geliri olan ailelerin %65,9'u aylık 500 TL'den daha az, %18,6'sı 500-1000 TL. arası, %3,6'sı 1000-2000 TL arası ve %1,9'da 2000 TL'den daha fazla bir geliri vardır (Şekil 11). Düzenli bir geliri olmayan ailelerin % 54,7'si çeşitli şekillerde çalışarak, %19,8'si devletin sağladığı desteklerle, % 15'i yardımlarla, %9,8'i akraba desteği ile ihtiyaçlarını karşılamaktadır.



Şekil 10: Düzenli bir geliri olmayan Suriyeli Sığınmacıların geçinme şekli

Kırıkhan'da bulunan ve ankete katılan Suriyelilerin aile reisinin %53,2'sinin asıl mesleği esnaf, %29,9'u memur ve 16,9'u da sanatkârlardan oluşmaktadır. Aile gelirinin %43,0'ı temel ihtiyaçlara giderken, % 52'si barınma, %3,6'sı sağlık ve geriye kalan 1,4'ü de eğitim masraflarına ayrılmaktadır. Temel ihtiyaçlar baklagiller, çay, şeker gibi temel maddeler oluşturmaktadır. Barınmaya ayrılan hanenin çok olması, ekonomik anlamda ailenin yoksul düşmesine yol açmaktadır.



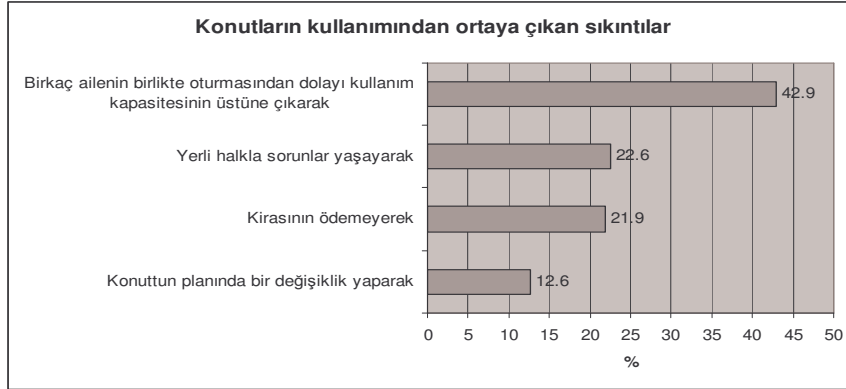
4.2.1. Suriyeli Sığınmacıların Kırıkhan'a Etkileri'nin Değerlendirilmesi

Araştırmanın bu bölümünü, Kırıkhan'da konut ve kültürel mekânların kullanımı, ticari ve ekonomik faaliyetlerin işleyişi, toplumsal ilişkiler, Sığınmacılara yerel halk ve sivil toplum örgütlerin desteği, belediye hizmetlerinin işleyişi gibi konulara açıklık getirmek amacıyla Kırıkhan halkına uygulanan 600 adet anket sonucunun değerlendirmesine yöneliktir.

4.2.1.1. Kırıkhan'da Konut ve kültürel Mekânların Kullanımına İlişkin Bulgular

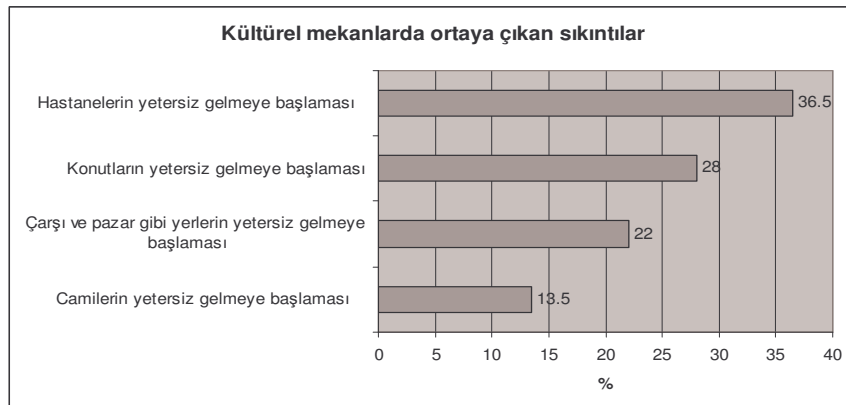
Bir şehirde yaşayan nüfus ile o şehirdeki konut sayısı arasında doğrudan bir ilişki vardır. Doğal nüfus artışına paralel bir şekilde o yerleşmedeki konut sayısı da artmaktadır. Ancak olağan üstü bir durumda herhangi bir yerde nüfus aşırı yığılırsa oradaki konutlar yetersiz gelmeye başlar. Bu durumda konutlara yoğun bir talep başlar ve bu talebi karşılamak amacıyla yenileri üretilir. Buda sağlıksız kentlerin ortaya çıkmasına yol açabilir. Bilindiği üzere Suriye'de başlayan iç savaş nedeniyle binlerce insan kısa bir sürede Kırıkhan'a gelmiştir. 75 bin civarında olan Kırıkhan nüfusuna yaklaşık bir yılda yeni 25 binlik bir nüfus diliminin eklenmesiyle Kırıkhan'da nüfus 100 bin eşiğine çıkmıştır. İşte bu konu, Kırıkhan'a Suriyelilerin gelişi ile birlikte Kırıkhan'daki konut ve kültürel mekânların kullanımına ilişkin değişimleri ortaya koymak amacıyla işlenmiştir.

Uygulanan anket sonuçlarına göre konutların kullanımı ile çeşitli sıkıntılar ortaya çıkmıştır (Şekil 12). Bu sorunların başında birkaç ailenin aynı konutu paylaşmasından kaynaklanmaktadır. Bu konuyu bir rahatsızlık olarak belirtenlerin oranı ankette katılan 600 kişinin % 42,9'unu meydana getirmektedir. Bunu oturduğu konutun kirasını ödememe (%21,9) takip etmektedir. Düzenli bir geliri olmayan bu insanların kiralarını düzenli ödemesi mümkün değildir. Kapasitesinin üstüne çıkan kullanımlar, konutta uygun olmayan bir takım değişikliklerin yapılmasını ortaya çıkarmaktadır. Konutu Suriyeliler tarafından kullanımı ile ilgili değişiklikler yapılanların oranı ankete katılanların %12,6'sını meydana getirmektedir. Kiraların düzenli veya hiç ödenmemesi, konutta bir takım değişikliklerin yapılması nedeniyle konut sahibi ile kiracısı Suriyeli arasında çeşitli sorunlar ortaya çıkmaktadır. Ankete katılarak bu şekilde görüş belirtenlerin oranı %22,6'dır.



Şekil 12: Kırıkhan'a Suriyeli Sığınmacıların gelişi ile ortaya çıkan sorunlar

Birim alana düşen insan sayısı artarsa o yerdeki okul ve cami, çarşı ve pazar, hastane, konut, park ve bahçe, cadde ve kaldırım gibi ortak kullanım alanların yoğunluğu artıracığı için bu mekânların kullanımı ile çeşitli sorunlar ortaya çıkar. Bu alanlardaki yoğunluğu ortaya koymak amacıyla uygulanan anket sonuçlarına göre %36'si hastanelerin, %36'sı 28'i konut, % 13,5'i cami ve okul, %22'si çarşı ve pazarların yetersiz geldiği şeklinde bir dağılım ortaya çıkmıştır (Şekil 13).



Şekil 13: Kırıkhan'a Suriyeli Sığınmacıların gelişi ile kültürel mekânların kullanımından kaynaklanan sorunlar

Birim alanda yararlanma ne kadar çok artarsa, toplum kuralları ve mekânların düzensiz kullanımından kaynaklanan bir takım sorunlar ortaya çıkar. Bu artışı, çeşitli sorunları bulunan başka bir ülkenin vatandaşları sağlıyorsa, toplu halde yaşamadan kaynaklanan sorunların bir yumak alacağı aşikârdır. Anket sonuçlarında, hastanelerde kurallara uymayanların sayısı arttı (özellikle Suriyeliler) diyenlerin oranının %41,9 olması bu açıklamaları doğrular niteliktedir. Camileri temiz kullanmaması şeklinde açıklama yapanların oranı ankete katılanların %22'sini oluştururken, toplu halde yaşama ve temiz kullanma konusunda hiçbir görüş belirtmeyenlerin oranı ise %36,1'i oluşturmaktadır.

4.2.1.2. Ticari ve Ekonomik Faaliyetlerin İşleyişine İlişkin Bulgular

Ekonomik potansiyeli güçlü olan yörelere olan göçler, o yörenin ticaret ve ekonomisine bir canlılık kazandırabilir. Ancak ekonomisi yeterince güçlü olmayan ve satın alma gücü olmayan zorunlu siyasi göçmenlerle ticaret ve ekonominin canlanmasını beklemek doğru değildir. Aksine orada ticaret durağanlaşır. Kırıkhan'a Suriyeli göçmenlerin gelişi ile birlikte canlanan ticaret bir süre sonra durağanlaştı. Çünkü Suriyeli göçmenler ellerindeki paranın bir kısmını temel ihtiyaçlarını karşılamak amacıyla harcarken, piyasalarda bir hareketlilik ortaya çıktı. Ancak Suriyeli göçmenlerin düzenli bir gelir kapsı olmadığı için elindeki paralarının büyük bir kısmını tükettiler. Buda piyasaları olumsuz etkiledi. Anket sonuçlarından da edindiğimiz bilgilere göre Suriyelilerin bir kısmı ya iş yeri açtı yada veresiye aldıklarının bedelini ödeyemedi. Suriyelilerin geçişi sırasında ülkeye kaçak mal girişi de olmaktadır. Hatta Suriyelilerin bir kısmı düzenli bir şekilde ülkeye kaçak mal girişi ile uğraşmaktadır. Suriye'de ucuz fiyata alınan veya yıkılan dükkânlardan toplanan mallar bir şekilde ülkeye sokulmaktadır. Bu şekilde getirilen çok çeşitli mallar ya sokaklarda yada açtıkları işyerlerinde satılmaktadır. Bu durumdan Kırıkhan halkını olumsuz etkilediği için konuya ilişkin önlemlerin alınması bir gerekliliktir. Konu, anket sonuçları ile desteklenecek olursa, Kırıkhanlıların % 34,3'ü Suriyeliler tarafından piyasalara ucuz ve kalitesiz malların sokulmasından dolayı oluşan rahatsızlığını dile getirirken, %30,4'ü veresiye aldıkları malları ödeyemediğinden, %23'ü de açtıkları iş yerlerinde piyasa fiyatının altında mal satmasından, %12,3'ü Suriyelilerin işyeri açmasından dolayı oluşan rahatsızlığını dile getirmiştir (Şekil 14).



Şekil 14: Kırıkhan'da Suriyeli Sığınmacıların açtıkları işyerlerinde çoğunlukla kaçakçılıkla elde edilen mallar satılmaktadır

4.2.1.3. Toplumsal İlişkilere İlişkin Bulgular

Örf ve adet, gelenek ve görenek, menfaat ve çıkarlar gibi kültürel özellikler toplumları bir arada tutan önemli sosyolojik olgudur. Irk ve mezhep birliği insanlar arasındaki ilişkileri kuvvetlendiren bağlıdır. Hatta Türkiye ile Suriye arasında siyasi sınırlara rağmen insanlar arasında hiçbir zaman derin ayrılıklar meydana gelmemiştir. Bilakis, iç savaş nedeniyle yurtlarından olan göçmenlere ilk kapılarını açanlar sınır yerleşmelerimiz olmuştur.

Yapılan anket çalışması ile akrabalık derecesi araştırılmıştır. Buna göre halkın %48,8'i, Kırıkhan'da

bulunan Suriyelilerin %10'ndan daha azının Kırıkhan'da akrabası olduğunu belirtirken; %25'i, %11-20 arasında, %17,3'ü %21-31 arasında ve %10,9'u da %31'den daha fazla akrabası olduğu şeklinde görüş belirtmiştir. Anket sonuçlarının ortalaması alındığında (%25) 25 bin kişinin 625'nin Kırıkhan'da akrabası vardır.

Toplumsal olayların meydana gelmesinde Suriyelilerin etkileri araştırılmıştır. Buna göre anket sonuçlarında halkın %64,4'ü toplumsal olayların meydana gelmesinde Suriyelilerin etkili olduğunu açıklamıştır. Bu durum, daha çok Suriyelilerin sorunlarından kaynakladığı gibi maruz kaldıkları iç savaşın insanlar üzerindeki olumsuz tesirlerini ortaya koymaktadır.

Kırıkhan'a Suriyelilerin gelişi ile güvenlik açısından nasıl bir durumun egemen olduğu araştırılmıştır. Buna göre Kırıkhan halkının %%34,5'i gece sokağa çıkamama, %31,7'si gündüz çocuklar dışarıda oynarken endişelenmeyi dile getirirken, % 12,8'i de diğer sorunları korku olarak değerlendirmektedir. Bununla birlikte halkın %21'i de hiçbir sorunun oluşmadığını vurgulamaktadır. Bu korkulara yönelik güvenlik güçlerimizin tedbir alması gerekmektedir.

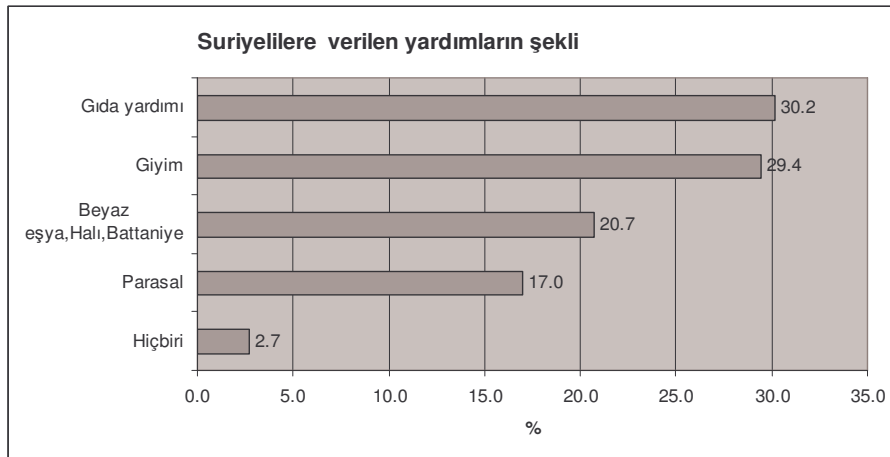
Suriyelilerin gelişi ile toplumsal anlamda ne tür değişikliklerin meydana geldiğini öğrenmek amacıyla yapılan araştırmada, halkın %26'sı konut fiyatlarının aşırı bir biçimde artmasından rahatsızlık duyarken, %24'ü işçilerin iş bulamamasından, %23,2'si Kırıkhan'da yardıma muhtaç kimselere yardımların yapılamamasından, %26'sı da ortak kullanım alanlarındaki (özellikle hastane) aşırı yoğunluktan rahatsızlık duymaktadır.

Toplumsal açıdan kültürlerin birbirlerini etkileme derecelerini konu alan bir başka araştırmada Suriyelilerin Türk kültüründen etkilendikleri tespit edilmiştir. Bu etkilenme dil öğrenme, giyim kuşam ve yeme-içmede çok daha belirgin bir hal almıştır. Yapılan anket çalışmasında da halkın yarısından fazlası bunu doğrulayacak şekilde açıklama yapmıştır.

4.2.4. Yerel Halkın ve Sivil Toplum Örgütlerin Desteğine İlişkin Bulgular

İhtiyaç sahiplerine yapılan yardımlar iki şekilde olmaktadır. Bunlardan ilki hiçbir karşılık beklemeden tamamen inanç yapısına göre yapılan yardımlardır. Bu şekilde yapılan yardımlar birlik ve beraberliği güçlendirerek, toplumun sağlam bir yapıya kavuşmasını sağlar. Yardımın ikinci şekli ise tamamen bir menfaat, bir amaç bir ideoloji doğrultusunda yapılır. Ancak bu şekilde yapılan yardımlarla çoğu zaman toplumda çeşitli ayrılıklar oluşturur. Tamamen yardımlarla ayakta durabilen bu göçmelere yapılan yardımlara dikkat edilmeli ve devletin kontrolü sağlanmalıdır. Bu amaçla Suriyelilere yapılan yardımların şekli ve niteliği araştırılmak amacıyla bir anket çalışması uygulanmıştır. Sivil toplum örgütleri Suriyelilere hangi amaçlarla Suriyelilere yardım etmektedir? diye sorulmuştur. Halkın % 50,9'u sivil toplum örgütleri tamamen yardım amaçlı Suriyelilere yardım ettiğini belirtirken, %26'sı siyasi ve politik amaçlarını gerçekleştirmek, %11,7'si Suriyelilere ulaştırmak amacıyla topladığı yardımlardan sivil toplum örgütlerinin kazanç elde etmediğini, %11,5'i de diğer nedenleri belirtmektedir.

Suriyeli sığınmacılara halkın da büyük bir desteği vardır. Suriyelilere yardım eden halkın %30,2'si gıda yardımı, %29,4'ü giyim, %20'si beyaz eşya, halı, battaniye, %17'si parasal yardım yaparken, geriye kalan %2,7'si hiçbir şekilde yardım yapmamaktadır (Şekil 15).



Şekil 15: Kırıkhan'da Suriyeli Sığınmacılara ulaştırılan yardım türleri

Yardımların sıklığını öğrenmek amacıyla yöneltilen bir anket soru ile halkın %33,7'i ayda bir, %33,5'i üç ayda bir, %21,6'sı haftada bir gün ve %11,2'si de her gün yardımda bulunmaktadır.

Yardımların ulaştırılma şekline bakıldığında yardımda bulunan halkın % 55,8'si yardımını

doğrudan, % 27,5'i yarım toplayan kişiler vasıtasıyla ve %16,7'si de sivil toplum örgütleri vasıtasıyla ulaştırmaktadır.

4.2.5.Belediye Hizmetlerinin İşleyişine İlişkin Bulgular

Kentler kaldıramayacağı bir nüfus baskı ile karşılaştıkları takdirde çeşitli sorunlar ortaya çıkmaktadır. Kırıkhan, kısa bir zaman içinde kapasitesinin çok üstünde bir nüfus yükü ile karşılaşmıştır. Bu durum karşısında belediye hizmetlerinin yetersiz gelmesine ve çeşitli sorunların ortaya çıkmasına neden olmuştur. Arazi çalışmaları ve uygulanan anket çalışmalarının sonuçlarından edinilen bilgilere göre Kırıkhan'a göçmenlerin gelişi ile birlikte birçok sorun ortaya çıkmıştır. Başlıca sorunları şehrin aşırı kalabalıklaşması, mahalle pazar alanlarının yetersiz gelmesi, şehirde gecekonduların artması, araç trafiğinin artması (Şekil 16), trafik kazaların artması, park alanların yetersiz gelmesi, çöplerin düzenli olarak toplanmaması, içme suyunun yetersiz gelmesi, çöplerin rastgele etrafa atılması, kalitesiz yakıtların kullanılması, gürültü ve görüntü kirliliğinin artması, hava kirliliğinin artması şeklinde sıralamak mümkündür.



Şekil 16: Alt yapı sistemleri yeterince gelişemeyen Kırıkhan'a Suriyeli Sığınmacıların gelişi ile birlikte başta ulaşım olmak üzere birçok problem ortaya çıktı

5. Sonuç ve Öneriler

Siyasi coğrafyadaki karışıklıklar ve Arap baharının Suriye sarması Kırıkhan'da olduğu gibi ülkemizde de kayıtsız sığınmacı sayısı sürekli artmaktadır. Bu durum ülkemizde sosyal ve ekonomik sorunlar oluşturmuştur. Suriye'deki Siyasi kargaşanın devamı durumunda; yapılan görüşmeler ve örneklem anketlere dayanarak şu sorunlar ve çözüm önerileri sunulmuştur.

Ekonomik sorunlar zamanla kendini gösterecektir. Suriyeli mültecilere Kırıkhan halkının sahip çıkması gelenlerden de maddi kazanç sağlamaları yöre halkını memnun etse de zaman içinde ekonomik sorun yaşayacak, Sığınmacıların provokasyona açık durumlar oluşturacağı Reyhanlı örneğinde olduğu gibi kaçınılmaz olacaktır.

Sağlık sorunları devlete zamanla artan bir yük olacaktır. Ayrıca hastanelerdeki yığılma da halkın zamanla tepkisine neden olabileceği için alt yapı sıkıntısı görülmektedir.

Eğitim sorunları anlık olarak görülmesi de gelecek anlamında Kırıkhan için en büyük sorun haline gelecektir. Eğitimsiz yetişen çocukların zamanla yöreye güvenlik noktasında sorunlar çıkarması kaçınılmaz olacaktır. Çünkü zamanla kültürel ve ekonomik farklılıklar hırsızlık, dilencilik gibi sorunları kaçınılmaz bir hal alacaktır. Bu anlamda 2012 yılında Japon yardımseverler finansörlüğünde okullarda eğitim saatleri dışında sığınmacı çocuklara Suriyeli öğretmenlerle eğitim verilmeye başlandı, ancak bu eğitim sürekli olmadığından eğitim boşluğu devam etmektedir.

Her mahalle okulunda yardım kuruluşlarının finansmanlığında Türkçe kursları açılarak en azından toplumların kaynaşmasının önündeki en büyük engellerden biri olan dil sorunu çözülebilir.

Altyapı sorunları mevcut Kırıkhan nüfusuna yetersiz gelirken, Suriyeli sığınmacıların yerleşmesiyle şehir içi trafiğini çok olumsuz etkilenmiştir. Suriye plakalı araçların takibini sağlayacak sistemlerin kurulması zorunlu bir hal almıştır.

Güvenlik sorunları devletin zorunlu siyasi-ekonomik göç ile gelen ve ikametleri için izin verdiği kamplar haricindeki sayıları 500.000'leri bulan Suriyeli mülteciler için kamplarda olduğu gibi kriz masaları oluşturması şarttır. Kırıkhan'da duyarlı bir grup fedakâr insanın platform olarak sonra da dernek adı altında kurduğu gönüllü kuruluşların varlığı devletin bu anlamdaki boşluğunu doldurmakta ve sorunları minimize etmektedir. Reyhanlı olayında olduğu gibi devletin elini uzatmadığı kamp dışı bu alanlardaki mevzubahis konular zamanla birikerek ulusal sorun boyutuna ulaşacaktır. Kırıkhan'da ise bu tür olayların şu ana kadar görülmemiş olması yörenin kendi hayırseverlerinin önyak olduğu kuruluşların Kırıkhan'ın tamamındaki Suriyeli mültecilere ulaşması onlarla ilgilenmesiyle mümkün olmuştur. Yine Kırıkhan'a gelen yardımlarda yerel esnafın tercih edilmesi tepkileri azaltmıştır. Zira Reyhanlı'da bu tür yerel oluşumların olmaması dış merkezli yardım kuruluşlarının artmasına bu da yardım adı altında yanlış ortamlara zemin hazırlamıştır.

KAYNAKÇA

- ALAGÖZ, Cemal Arif (1944). "Coğrafya Gözüyle Hatay", *Ankara Üniversitesi Dil Ve Tarih-Coğrafya Fakültesi Dergisi*, Türk Tarih Kurumu Basımevi, Ankara
- ALTINDIŞ, Mustafa. (2013). "Türkiye'de mülteciler, salgın hastalıklar ve korunma". *Sağlık Düşüncesi ve Tıp Kültürü Dergisi*, 28:64-67.
- ATALAY, İbrahim (1994). *Türkiye Vejetasyon Coğrafyası*, Ege Üniversitesi Basımevi, İzmir
- ATASOY, Ahmet, GEÇEN, Reşat ve KORKMAZ, Hüseyin (2012). "Siyasi Coğrafya Açısından Türkiye (Hatay)-Suriye Sınırı", *Türkiye Coğrafyası Araştırma ve Uygulama Merkezi Dergisi*, VII. Coğrafya Sempozyumu, Bildiriler Kitabı, Ankara
- BOYRAZ, Zeki (2002). "Kuruluşu, Gelişmesi ve Fonksiyonları açısından Kırıkhan Şehri", *Doğu Coğrafya Dergisi*, Sayı 11 Sayfa 327,352 Erzurum.
- DENİZ, Taşkın (2013). "Arap Baharı Ve Türkiye: Siyasi Coğrafya Açısından Bir Değerlendirme", *Doğu Coğrafya Dergisi*, 2013 - e-dergi.atauni.edu.tr (Erişim: 10.12.2014)
- HATİPOĞLU, Süleyman (2010). *Atatürk'ün Dış Politika Zaferi*, Hatay Araştırmaları I, Antakya Belediyesi Yayını,s.168-170, Antakya. <http://www.afadgov.tr/TRIcerikDetay1.aspx?ID=16&IcerikID=17> (Erişim Tarihi:01.02.2014)
- İÇDUYGU, Ahmet. (2004). *Türkiye'de Kaçak Göç*. İstanbul: İstanbul Ticaret Odası Yayınları
- KARABORAN, H. Hilmi (1989). "Şehir Coğrafyası ve Şehrsel Fonksiyonlar", *Fırat Üniversitesi Sosyal Bilimler Dergisi*, Cilt:3 Sayı:1 S.81-118 Elazığ.
- KETİN, İhsan (1968). *Türkiye'nin Genel Tektonik Durumu ile Başlıca Deprem Bölgeleri Arasındaki ilişkiler*. M.T.A. Der.No:66. Ankara.
- KORUK, İbrahim. (2013). "Mülteci Kampları ve Halk Sağlığı Açısından Yönetimi". <http://www.klimik.org.tr/wp-content/uploads/2013/03/IBRAHIMKORUK.pdf>. (Erişim: 26.10.2014).
- ODMAN, Tevfik. (1995). *Mülteci Hukuku*, Ankara Üniversitesi Sosyal Bilimler Fakültesi İnsan Hakları Merkezi Yayınları, Ankara.
- REÇBER, Kamuran ve AYHAN, Veynel (2013), "Türkiye İle Suriye Arasındaki Krizin Hatay Bölgesi Üzerindeki Etkileri", *Alternatif Politika*, Cilt 5, Sayı 3, 324- 340
- SEYDİ Ali Rıza, (2014), "Türkiye'nin Suriyeli Sığınmacıların Eğitim Sorununun Çözümüne Yönelik İzlediği Politikalar", *SDÜ Fen Edebiyat Fakültesi, Nisan 2014, Sayı: 31, ss.267-305*
- SZTUCKI, Jerzy. (1999). "Who is a Refugee? The Convention Definition: Universal or Obsolete? Refugee Rights and Realities: Evolving International Concepts and Regimes. Nicholson, F. and Twomey, P. (Eds.)", *Cambridge, Cambridge University Press*.
- TÜMERTEKİN, Erol (1973). *Türkiye'de Şehirleşme ve Şehrsel Fonksiyonlar*, İstanbul Üniversitesi Yay. No:1840 Coğ. Enst. Yay.No:72 İstanbul.
- ZOR, Mehmet (2000). *Amik Ovasının Ortam Koşullarında Meydana Gelen Değişiklikler* (Basılmamış Yüksek lisans Tezi) F.Ü. Sos. Bil. Ent. Coğ. Anabilim dalı, Elazığ.