



Uluslararası Sosyal Araştırmalar Dergisi

The Journal of International Social Research

Cilt: 8 Sayı: 37 Volume: 8 Issue: 37

Nisan 2015 April 2015

www.sosyalarastirmalar.com Issn: 1307-9581

TOPLUMSAL CİNSİYET BAĞLAMINDA MEKANSAL DAVRANIŞ: YURT ODALARI SPATIAL BEHAVIOR IN CONTEXT OF GENDER: DORMITORY ROOMS

Şengül YALÇINKAYA*

Öz

Bu makale, toplumsal cinsiyet ile mekan arasındaki ilişkiyi konu almaktadır. Bunun için cinsiyete bağlı olarak mekânsal davranışlar incelenmektedir. Mekan içerisindeki kadın ve erkeğin davranışları saptanmakta, belirlenen davranış farklılıkları toplumsal cinsiyet kavramı ile değerlendirilmektedir. Toplumsal cinsiyetinde bir ürünü olan yurt odaları çalışma alanı olarak seçilmiş, uygulanan anket çalışması sonucunda elde edilen veriler değerlendirilmiştir. Yapılan çalışma sonucunda kadın ve erkeğin toplumun bir parçası olarak kendileri için kurgulanan rolleri ile mekana baktığı, mekanda değişiklik yapma, donatı tercihi, mahremiyet gibi noktalarda cinsiyetler arasında farklılıkların olduğu görülmektedir.

Anahtar Kelimeler: Mekânsal Davranış, Cinsiyet Roller, Eril, Dişil, Yurt Odaları.

Abstrcat

This paper is about the relation between gender and space. For this purpose spatial behaviors related with gender are examined. The behaviors of woman and man in the locality are determined, the detected behavior differences are evaluated within communal gender concept. Dormitory rooms which are products of communal gender were selected as study area and the data obtained as a result of the applied survey study were evaluated. As a result of the conducted study it is observed that women and men, as a part of the community, consider locality with the roles fictionalized for them and that differences occur between genders at points such as making change in the locality, equipment preference and privacy.

Keywords: Spatial Behavior, Gender Roles, Masculine, Feminine, Dormitory Rooms.

GİRİŞ

Mekân ile cinsiyet bir arada düşünüldüğünde mekan ile ilgili olarak kim kullanacak, ne zaman ve hangi koşullarda, hangi görevle mekanda bulunabileceği ile ilgili zihnimizde çeşitli sorular belirir. Hatta mekan ile ilgili zihinde bir resim oluşur ve cinsiyete bağlı olarak kullanılacak renkler, eşyalar, biçimleri ile ilgili bir öngörü oluşur. Mekanları ayrıştırılıp; kahvehane, stadyum, kışla gibi mekanları erkekler ile, ev, kadın lokalleri, el işi kursları gibi mekanları kadınlar ile eşleştiririz. Bu durumda mimarlığın konusu olan mekânın, cinsiyet ile ilişkisini bedensel farklılıkların ötesinde toplumun kadın ve erkek için ortaya koyduğu rol ve sorumluluklar ile ilişkili biçimlendiğini görürüz. Toplumun sosyal ve kültürel yapısından beslenen bu durumu toplumsal cinsiyet kavramı ile açıklayabiliriz. Toplum, insanları kadın ve erkek olarak iki gruba ayırmakta ve onlara farklı özellikler ve görevler yükleyerek cinsler arasında ayrımcılığa neden olmaktadır. Bu ayrımın izlerini toplum hayatının her alanında dolayısıyla mekânda da görmek mümkündür.

Yaşamın bir parçası olan mekân, insan ile etkileşime geçerek toplumun sahip olduğu sosyal ve kültürel yapıya ayna tutmaktadır. Mekân bireyin sahip olduğu bu alt yapı ile örgütlenir ve bu durum mekâna biçimsel olmaktan çok, mekan kullanımı ve düzeni ile yansır. Bireyin toplumdaki edindiği roller ve değer yargıları mekânda kendini tavır ve davranış olarak gösterir. Mekânsal davranışlar ile ortaya koyulan mahremiyet, güven duygusu, sosyalleşme, bireysel mesafelere duyarlılık, kimliğini yansıtma isteği gibi noktalar bireyin sahip olduğu toplumsal roller ve dünya görüşü ile ilişkili olup, mekân içerisinde bu durum somut bir görünüm kazanır.

*Yrd. Doç. Dr., Karadeniz Teknik Üniversitesi, Mimarlık Fakültesi, İç Mimarlık Bölümü.

Araştırmanın konusu, toplumsal cinsiyetin mekan üzerindeki etkisi olarak belirlenmiştir. Yurt odalarını konu alan çalışmada anket tekniği kullanılmıştır. Çalışmada cinsiyete bağlı mekânsal davranış farklılıkları tespit edilmiş, toplumsal cinsiyet kavramı ile yorumlanmıştır.

İNSAN MEKÂN ETKİLEŞİMİNDE TOPLUMSAL CİNSİYET

Toplumsal cinsiyet kavramının açıklarken öncelikle cinsiyet kavramına değinmek yerinde olacaktır. Cinsiyet kavramı temelde kadın ve erkek arasındaki biyolojik farklılıkları ifade eden ve demografik olarak kişiyi tanımlamada kullanılan, doğuştan gelen bir kategoridir. Toplumsal cinsiyet ise cinsiyetlerin eril ve dişil olarak kategorileştiği, öğrenmeye dayanan, insan yapımı, toplumun ve kültürün kadın ve erkeğe biçtiği rol, görev, hak, sorumluluk ve davranışları açıklamada kullanılan bir kavramdır (Dökmen,2010:23; Bhasin, 2003:2; Newman, 2002:358).

Toplumsal cinsiyet ile cinslere biçilen roller, görevler aslında doğal ve kendiliğinden oluşan bir farklılaşma içermez (Çakır,2010:136).Toplum sahip olduğu kültüre bağlı olarak kadın ve erkeği belirli kalıplara sokar. Bunu, örneğin kadın ve erkekler arasındaki ilişkileri kendi kurallarına göre düzenleyerek, toplum içinde belirli görevler yükleyerek, davranışlarını şekillendirerek, nasıl hissetmeleri gerektiğini öğreterek, nasıl giyinmeleri gerektiği söyleyerek, yaşamlarının geçirecekleri alanları sınırlayarak yapmaktadır. Bu süreçte iki cins arasında ortaya çıkan roller, görev ve haklardaki farklılaşma eşitsizliği ortaya çıkarmaktadır. Genel olarak her toplumda görülen bu eşitsizlik, kültüre ve zamana göre değişim gösterse de, erkeğe atfedilen rollerin kadına atfedilenlere göre mutlak biçimde baskın olması ve bu rollere her kültürde daha fazla değer verilmesi toplumda cinsler arasında bir asimetri oluşmasına neden olmaktadır (Rosaldo,1974 akt Kılıçkırın,2010:44). Toplumun insanlar arasında ortaya koyduğu bu eşitsizlik, toplumsal ilişkilere ortam hazırlayan mekanı da etkilemektedir.

Toplumsal cinsiyet rolleri ile mekan arasında karşılıklı bir etkileşim vardır (Kayasü,2002:101; Alkan,2009:9). Toplumsal cinsiyet ilişkili mekan düzenlemelerinde genel olarak ya iki farklı cinsiyet için iki farklı mekan oluşturulmakta ya da bir cinsiyetin sınırlandırılması ve engellenmesi yolu ile diğerine ait olan mekanlar genişletilmektedir(Sadri,2009). Buradaki mekansal sınırlar ve kullanımlar cinsiyetler arasındaki eşitsizliğin boyutuna bağlı olarak katlaşıp yumuşayabilmektedir.

Toplumsal cinsiyet temel olarak mekanı kamusal ve özel olarak ayırmakta, erkeği kamusal alan ile kadını ise özel alan ile ilişkilendirmektedir. Kadının yeri iç-hane-kamusal olmayan yer olarak belirlenmiştir (Özcan, 2013). Kadınlar için çoğu zaman oda, ev, avlu, iç bahçe gibi özel alanlar ayrılmış, kamusal alan ise - modern zamanda bu sınırlar genişlese de- belirli sınırlar çerçevesinde kullanımına sunulmuştur. Bu mekânlar içerisinde kadınlara daha az hak ve kaynak denetimi verilirken, yaptıkları işlere maddi manevi daha az değer biçilmektedir. Kadınların toplumsal, ekonomi ve siyasi alanlardaki güçleri azaltılmıştır. Kadına biçilen bu roller, tepkiler, nitelikler kadını toplum içinde ikincilleştirilmekte, görünmez kılınmakta ve sindirmektedir (Çakır,2010:134; Atauz,2004: 58; Bhasin,2003:17; Bora,2009:66). Erkek egemen sistem içerisinde mekânlar erkek ve kadın mekanları olarak ayrılmakta, böylece erkek daha özgür hareket edebilmekte ve kadın ise sınırlanan mekan ile kontrol altında tutulmaktadır.

Erkeklerin yeri ise bütün yapılarıyla kenttir. Sokaklar, kışlalar, camiler, stadyumlar, spor kulüpleri, kahvehaneler, meyhaneler vb. mekanda öncelikli ve baskın bir şekilde erkek hakimdir, hatta ev içinde bile, sessiz bir oda diğer ev halkı tarafından rahatsız edilmemesi için erkeğe ayrılabilir (Bhasin, 2003:14). Erkek aile için evin reisi, mülkiyet yönetimine sahip, baskın tavır ve davranış sergilerken kamusal yaşamdaki sosyal, kültürel, siyasi ve iktisadi mekanizmalarda aktif rol almaktadır. Erkek ve kadın ile ilgili ortaya koyulan bu tablo erkek ve kadın arasındaki eşitsizliğin, cinsiyetlerin biyolojik yapısı ve doğaya bağlanamayacağını, eşitsizliğin temelinde kültürün olduğunu gösteriyor. Bu ortam içerisinde mekân ise toplumun ile ilişkili olarak biçimleniyor, farklılaşıp, ayrışıyor.

İNSAN, TOPLUM VE MEKÂNSAL DAVRANIŞ

İnsan mekan içerisinde yaşamını devam ettirir ve bu süreçte insan ile mekan etkileşime geçer. Lewin, mekân ile insan arasındaki ilişkide davranışı etkileşimin ürünü olarak gösterir (Göregenli, 2010, s:3). Bu etkileşimde mekân sahip olduğu fiziksel ve psiko-sosyal koşulları ile insan ise sahip olduğu sosyal ve kültürel yapıyla var olur. Bu durum davranışın mekandan bağımsız olarak düşünülmemeyeceğini ancak bireyin sahip olduğu kişisel özelliklerin yanında yaşamış olduğu toplumun değer yargılarından, inanç ve normlar etkilendiğini gösterir.

Kültür, toplumu oluşturan bireyler üzerinde önemli bir belirleyicidir. Bireyler içinde bulunduğu topluma uyum sürecinde çevrelerinde gördüklerini ve duyduklarını taklit eder (İnceoğlu, 2010:145).Toplumun empoze ettiği düşünceleri ve davranışları farkına varmadan öğrenir. Bu süreçte birey içinde bulunduğu çevre koşullarını ve sahip olduğu özellikleri göz önüne alarak bir yorumlama sürecine girer. Kültürel ve kişilik özelliklerini filtre olarak kullanır ve yaptığı değerlendirme sonucuna göre de çeşitli

davranışlar sergiler (Gür, 1996:31; Turgut, 1995).Bu duruma verilebilecek en etkili örneklerden biride cinsiyet ile ilgili öğretilerdir. Toplum kadın ve erkeğe toplumsal ilişkilerin düzenlenmesinden mekan kullanımına birçok alanda kalıplar ve düzenlemeler sunmaktadır. Bireyde bu öğretileri çoğu zaman farkına varmadan bir yaşam biçimi olarak kabul eder. Bu durum kendini örneğin mekan kullanımında erkeklerin kadınlara göre daha geniş mekanlar, iletişimde kadınların daha yakın mesafeler kullanmalarında gösterir (Göregenli, 2010:104). Erkek çocukların odaları kitap raflarıyla, kızların odaları süs eşyaları ve biblolarla döşenir (Tognoli, 1980; 1982). Erkek sınırları belirli bir yere egemen olmayı isterken, kadın kişisel mekânını korumakla yetinir (Gür ve Erol Yalçınkaya, 2013:111). Bu durumun bireyin kendine özgü bir davranış sistemi geliştirmelerine rağmen bazı noktalarda toplum ile örtüşen davranışlar sergilemesi kaçınılmaz olduğunu göstermektedir. Bu davranış şekli ancak toplumsal cinsiyet ile açıklanabilir.

Toplumsal cinsiyet mekân ile ilişkisini kültürel değerler belirler. Kültürel çevre toplumsal cinsiyeti oluştururken, toplumsal cinsiyet ise kendi amaçları doğrultusunda mekânı biçimlendirir (Kayasü,1996:102). Toplumsal cinsiyetin izleri mekân ölçeğinde mekânsal davranışlar ile sürülebilir. Evrensel olarak bilinen mahremiyet, egemenlik alanı, kişiselleştirme ve kendileme gibi mekânsal davranışlar, bireyin içinde bulunduğu toplumun kültür değerleri ile ilişkili olarak şiddetinin ve biçiminin değiştirir (Gür,2000:75-78). Bu nedenle çalışmada mekân ile etkileşimde ön plana çıkan mekânsal davranışlar toplumsal cinsiyetin mekan üzerindeki etkisini anlatmada kıstas olarak alınmıştır. Genel olarak kavramlara baktığımızda;

MAHREMİYET

Mahremiyet, bir kişi veya grubun ortamıyla kurmak istediği toplumsal ilişkilerde denetim hakkını elde tutması veya elde etme isteğidir (Gür,1999:95). Mahremiyet ile özel yaşam alanının sınırını ve kimlerin bu alana gireceği belirlenir (Tanyeli ve Gerçek, 2012:8). Bu durumlarda mahremiyete çoğu zaman mekan aracı olmaktadır.

EGEMENLİK ALANI

Egemenlik alanı insanların temel gereksinimlerini, değer yargılarını, beklentilerini ve arzularını sağlayabilmek için ihtiyaç duydukları fiziksel ortamı sahiplenmeleridir. Rapoport egemenlik alanını insanın ya da topluluğun bir mekânı tariflenmesi ve korunması olarak açıklar (Rapoport,1969).

KİŞİSEL MEKÂN

Kişisel mekânı kişinin çevresini saran, görünmez bir alandır (Sommer,2002: 647). Bu alanın sınırları insanın zihninde çizilmiştir. Kişi ile beraber hareket eden bu alan ile ilgili sınırlar ve diğerlerinin alana girip girmeyeceğinin izni kişinin kendisi belirlemektedir.

KENDİLEME

Kendileme bir kişi ya da grup tarafından, diğer insanlar arasındaki sınırları düzenlemek için, bir yerin ya da nesnenin işaretlenerek sahiplenilmesi, bunun diğer insanlara iletilmesidir (Bilgin,1990:63). Mekânda kendileme eylemini bir yerin düzenlemesi, eşyaların sınırlayıcı veya geçiş olanağı verecek şekilde yerleştirilmesi, kişinin biçim, renk, doku tercihlerini mekana yansıtması, bir yerdeki bazı eşyaları yok edilmesi veya tamamen değiştirilmesi şeklinde görülebilir (Gür, 1996:107).

KİŞİSELLEŞTİRME

Mekâna sahip çıkma ve kendi farklılığını ortaya koyma adına mekânı işaretlemesi, mekana obje eklemesidir (Lang,1987). Kişi mekâna bıraktığı izler ve nesnelere ile mekânda varlığını diğerlerine hissettirmekte, oluşturduğu egemenlik alanını korumaktadır.

YAPILAN ÇALIŞMA

Bu çalışmada toplumsal cinsiyet ile mekân arasındaki ilişki, yurt odaları konu alınarak incelenmekte, toplumsal cinsiyetin mimarlık üzerindeki etkisi mekân ölçeğinde ortaya koyulmaktadır (Şekil1). Şekil1. Yurt odalarına ait görseller



Kadınlara ait yurt odası örneği



Erkekler için ait yurt odası örneği

METHOD

Araştırma Tekniği ve Katılımcılar

Trabzon ili, Kalkınma mahallesi (KTU bulunduğu yer) çalışma alanı olarak seçilmiştir. Çalışma kapsamında bu bölgedeki yurtlarda kalan üniversite öğrencileri arasından rastlantısal olarak seçilen 105 kişiye anket uygulanmıştır. Kullanıcıya ait verilere Tablo1’de, yurt odaları ile ilgili mekânsal özelliklere ise Tablo2’de yer verilmiştir.

Varsayım

Araştırmada ana varsayım “yurt odalarında kadın ve erkeğin mekan ile ilişkisi toplumsal cinsiyete bağlı farklı gösterir” şeklinde belirlenmiştir. Günümüzde geleneksel noktada yaşanan kültürel değişim toplumsal cinsiyet kavramına bakışta değişiklikler gösterse de, toplumdaki temel kalıpların halen daha korunduğu görülmektedir. Bu nedenle mekân içerisinde toplumsal cinsiyetin izi yurt odalarında araştırılmıştır.

İstatistiksel analiz

Çalışmada verilerin analizinde SPSS programı kullanılmıştır. Çalışmada değerlendirme kriterlerine ait yüzdelere yer verilmiş Ki-Kare testi kullanılmıştır. Ancak sıralama verilerinde Ki-kare testi uygulamasında mxn şeklindeki çapraz tablolarda beklenen frekanslardan herhangi biri 1’den az veya %20’den fazlası 5’ten az olması durumunda Ki-Kare testi yerine Likelihood Ratio¹ testi kullanılmıştır. Çalışmada hata düzeyi 0.05 olarak alınmıştır. İlişkisel analizler için çapraz tablo kullanılmış, “Adjusted Residual” değerinin 2’den büyük olduğu hücreler farkın kaynağını göstermektedir.

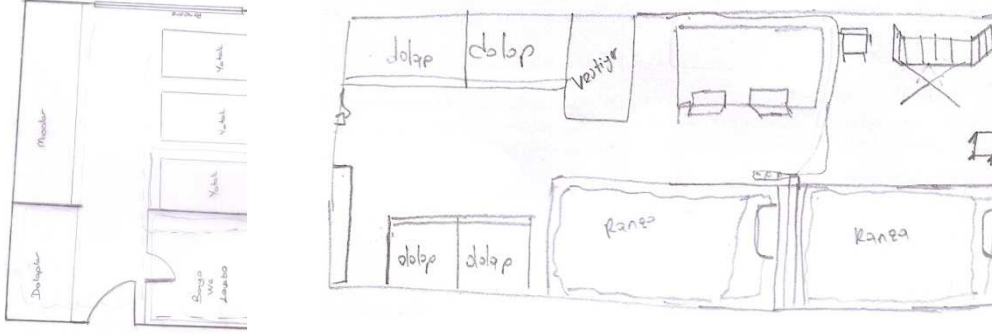
Tablo1: Ankete katılan kişilere ait kullanıcı özelliklerinin dağılımı

Kullanıcı özellikleri	Grup	%
Cinsiyet	Kadın	51,4
	Erkek	48,6
Yaş grubu	20 yaşından az	15,2
	20-21 yaş	40,0
	22-23 yaş	32,4
	24 yaş ve daha fazla	12,4
Bölüm	Eğitim alanı	3,8
	Fen/edebiyat alanı	11,4
	Mimarlık alanı	22,9
	Mühendislik alanı	33,3
	Tıp alanı	2,9
	İktisat idari alan	24,8
	Turizm alanı	1,0
Yaşanılan il	Metropol	26,7
	Merkez	53,3
	Kırsal	20,0
Gelir	Kötü	3,9
	Geçinecek kadar	17,5
	Orta	50,5
	İyi	28,2

¹ Likelihood Ration testinden yazıda LR kısaltması ile bahsedilecektir.

Tablo 2: Mekanın özelliklere ait dağılımın gösterimi

Fiziksel Özellikler	Grup	%
Oda büyüklüğü	10 m ² den az	28,1
	10-15 m ²	33,7
	16-20 m ²	25,8
	20 m ² üzeri	12,4
Yatak düzeni	Üst üste	10,2
	Paralel	38,8
	Sıralı	1,0
	Dik	10,2
	Tek yatak	27,6
	Birden fazla durum	12,2
Sirkülasyon tipi	I tipi	23,5
	Kare	33,7
	L tipi	21,4
	T tipi	16,3
	U tipi	5,1
Oda içinde işlevsel bölgenme	Yok	48,0
	Var	41,8
	Kısmen	10,2



Şekil2: Yurt odalarına ait kroki örnekleri

BULGU VE TARTIŞMA

Bu bölümde, mekansal davranışa ait kriterlerin cinsiyet ile ilişkisi sorgulanmış ve çıkan sonuçlar yorumlanmıştır. Cinsiyet ile ilişkili olan kriterlere ait çapraz tablolara yer verilmiştir. Kriterlere ait genel değerler içinde ektablo1 oluşturulmuştur.

Mekansal davranış ve tutumun toplumsal cinsiyet ile ilişkisi

Mekansal davranış ve tutuma ait kriterlerin cinsiyet ile ilişkisine bakıldığında; oda düzeninde değişiklik yapma, odaya getirilmek istenenler, sevilmeyen eşya, bağımlı olunan eşya, mahremiyet (görsel, koku, oda paylaşımı) kriterlerinde farklılık tespit edilmiştir. (Tablo3)., Farklılıkların kaynağı ve toplumsal cinsiyet ile ilişkisine aşağıda yer verilmiştir.

Tablo3: Cinsiyet ile mekansal davranış ve tutum arasındaki ilişkiye ait sonuçlar

MEKANSAL DAVRANIŞ KRİTERLERİ	X ²	Cinsiyet		
		LR	df	p
Oda düzeninde değişiklik yapma durumu	10,564	-	1	,001
Odada öncelikle değiştirilmek istenenler	-	5,651	4	,227
Odada özel eşya getirme durumu	1,199	-	1	,273
Odada getirilmek istenilenler	-	23,314	7	,002
Odada sevilen eşya	-	5,097	3	,165
Odada sevilmeyen eşya	-	23,876	10	,008
Odada sevme durumu	2,195	-	2	,334
Bağımlı olunan eşya	-	14,095	4	,007
İkinci bir kişi ile odayı paylaşmadaki mahremiyet	-	11,628	3	,009
Görsel mahremiyet	9,580	-	3	,022
Koku mahremiyet/ istenmeyen koku sorunu	-	8,072	3	,045
Odada gürültü sorunu	1,209	-	3	,751
Güvenlik	-	2,836	3	,418
Beklenmeyen ziyaretçi sorunu	2,066	-	3	,559
Kişisel alanlar	-	10,054	5	,074
Odada özel köşe	-	1,950	3	,583
Bölge oluşturma	-	,046	2	,977

Kadın ve erkeğin mekan içerisinde farklı davranışlar sergilemesinde biyolojik farklılıkların yanında toplum tarafından ortaya koyulan cinsiyet rolleri etkili olmaktadır. Kadın ve erkeğin mekan içerisindeki davranışları çoğu zaman yaşadıkları kültür içerisinde tanımlanmış ve öngörülmüştür (Ersoy, 2009:213). Kadınlar küçük, içe dönük mekanlarla ilişkilendirilmiştir ve bu mekanlara dair algıları gelişmiştir. Sınırlı bir çevre içerisinde günlük yaşamını geçiriyor olması, mevcut mekanlara karşı daha duyarlı olmasına, daha çok sorunu görmesine ve öneri getirmesine neden olmaktadır. Erkekler ise diğeri, büyük ve dışa dönük mekanlar verilmiştir. Erkek günlük yaşamı içerisinde genel olarak içerisi ile değil dışarı ile ilişkilidir. Bu nedenle mekana bakış açıları, mekana müdahale etme düzeyleri ve şekli farklılık göstermektedir. Bunun için çalışmada mekanda değişiklik yapıp yapılmadığı tespit edilmiş, kullanıcı, "Oda düzeninde değişiklik yaptınız mı?" sorusuna % 50,5 oranında evet şeklinde cevap vermiştir (EkTablo1). Cinsiyet ile oda düzeninde değişiklik yapma durumu arasındaki ilişkiye bakıldığında, uygulanan Ki-kare testine göre, oda düzeninde değişiklik yapma durumu cinsiyete göre anlamlı bir farklılık göstermektedir ($X^2: 10,564$, $df:1$, $p: 0,001$, $p<0,05$). Farkın kaynağı oda düzeninde değişiklik durumunu kadınların evet (%34,0) erkeklerin ise hayır (%32,0) olarak belirtmeleridir (Tablo4). Kadınların mekan ile ilişkisinde mekanı değiştirme yönünde erkeklerin ise mekanı olduğu gibi kabul etme eğiliminde olması toplumsal cinsiyet rolleri ile uyumlu bir sonuç göstermektedir.

Tablo4: Cinsiyet ile oda düzeninde değişiklik yapma arasındaki ilişkiye ait çapraz tablo sonucu

Oda düzeninde değişiklik yapma durumu	Cinsiyet			
	Kadın		Erkek	
	%	Adj Res.	%	Adj Res.
Evet	34,0	3,3	16,5	-3,3
Hayır	17,5	-3,3	32,0	3,3

Erkek ve kadından toplumun kendileri için uygun bulduğu tutum, davranış ve roller sergilemesi beklenir. Toplumsal cinsiyet ile kadın ve erkeğe atfedilen rol ve sorumluluklar mekansal pratiklerde, mekan ile kurulan ilişkide ve mekana duyulan aidiyet üzerindeki etkili olmaktadır. Bunun için yurt odasıyla ilgili kurulan ilişki araştırılmış, yurt odasına getirilmek istene eşya, bağımlı olunan ve sevilmeyen eşya tercihlerinin cinsiyete göre farklılaştığı tespit edilmiştir. Yurt odasına getirilmek istenen eşyalara bakıldığında kullanıcıların % 47,3'ü donatı, %30,8'i elektronik-elektrikli eşya isteğini dile getirmiştir (EkTablo1). Cinsiyet ile odaya getirilmek istenenler arasındaki ilişkiye bakıldığında, uygulanan LR testine göre, odaya getirilmek istenenler cinsiyete göre anlamlı bir farklılık göstermektedir (LR: 23,314, $df:7$, $p: 0,002$, $p<0,05$). Farkın kaynağı odaya getirilmek istenenlerde kadınların donatı (%34,1) erkeklerin ise elektronik-elektrikli eşya (%22,0) belirtmeleridir (Tablo5). Yurt odasına getirilmek istenen varlıklara bakıldığında erkek ile kadının mekana bakış açısındaki farklılık ortaya çıkmaktadır. Günlük yaşam içerisinde iş bölümü sonucunda kadın işi olarak tanımlanan görevler kadına dayatılmaktadır (Çakır,2010;138). Kadın mekanı düzenleme ve daha iyi görünmesi için örgütlenme yönünde

donatılar isterken, erkek ise sosyal yaşamının devamında sağlayan, yaşamını kolaylaştıracak elektronik-elektrikli araçları mekanda istemektedir.

Tablo5: Cinsiyet ile odaya getirilmek istenenler arasındaki ilişkiye ait çapraz tablo sonucu

Odaya getirilmek istenler	Cinsiyet			
	Kadın		Erkek	
	%	Adj Res.	%	Adj Res.
Donatı	34,1	3,3	13,2	-3,3
Elektronik-elektrikli eşya	8,8	-3,2	22,0	3,2
Oda aksesuarı	,0	-1,1	1,1	1,1
Oda eşyası	2,2	-,6	3,3	,6
Özel eşya	2,2	1,3	,0	-1,3
Müzik aleti	1,1	-,1	1,1	,1
Spor aleti	,0	-1,9	3,3	1,9
Yok	5,5	1,0	2,2	-1,0

Genel olarak bağımlı olunan eşyaları sınıflandığında % 40,9 oranında donatı, %28,0 oranında ise elektronik-elektrikli eşya söylendiği görülmektedir (Ektablo1). Cinsiyet ile bağımlı olunan eşya arasındaki ilişkiyi görmek için uygulanan LR testine göre, bağımlı olunan eşya cinsiyete göre anlamlı bir farklılık göstermektedir (LR: 14,095, df:4, p: 0,007, p<0.05). Farkın kaynağı kadınların bağımlı olunan eşya için kişisel eşyalarını (% 6,5) belirtmeleridir (Tablo6). Bağımlı olunan eşya mekan ile kurulan ilişkide kullanılan öge olarak düşünüldüğünde, kadınların mekan ile bağlarını kişisel eşyaları ile kurduğu görülmektedir.

Odada sevilmeyen eşyalara bakıldığında % 31.5'i dolap ve %16.9'u masa cevabını vermiştir (Ektablo1). Cinsiyet ile odada sevilmeyen eşya arasındaki ilişkiyi görmek için uygulanan LR testine göre, odada sevilmeyen eşya cinsiyete göre anlamlı bir farklılık göstermektedir (χ^2 : 23,876, df:10, p: 0,008, p<0.05). Farkın kaynağı odada sevilmeyen eşya olarak kadınların yatağı (%6,7) belirtmeleridir (Tablo6). Yurt odalarında kişiye özel olarak ayrılmış birincil alan yataktır. Kişi bir çok etkinliğini (ders çalışma, dinlenme, sohbet vb.) yatak bölgesinde yapmaktadır. Bu noktada kadınların mekan ve donatılarla kurduğu ilişki ve beklentiler erkeklere göre daha fazladır. Erkeğin algısı odaklanmış algıdır ve algılarına bağlı olarak mekana karşı duyarlılığı değişebilmekte, kadın ise genel olarak mekanlara karşı daha duyarlıdır (Gür ve Erol Yalçınkaya, 2013:111).

Tablo6: Cinsiyet ile bağımlı olunan eşya arasındaki ilişkiye ait çapraz tablo sonucu

Bağımlı olunan eşya	Cinsiyet			
	Kadın		Erkek	
	%	Adj Res.	%	Adj Res.
Donatı	19,4	-,7	21,5	,7
Elektronik-elektrikli eşya	16,1	,7	11,8	-,7
Oda eşyası	2,2	1,4	,0	-1,4
Kişisel eşya	6,5	2,5	,0	-2,5
Yok	7,5	-1,9	15,1	1,9

Tablo6:Cinsiyet ile oda sevilmeyen eşya arasındaki ilişkiye ait çapraz tablo sonucu

Oda sevilmeyen eşya	Cinsiyet			
	Kadın		Erkek	
	%	Adj Res.	%	Adj Res.
Yatak	6,7	2,3	,0	-2,3
Buzdolabı	4,5	1,8	,0	-1,8
Masa	5,6	-1,9	11,2	1,9
Pencere	3,4	,2	2,2	-,2
Halı	2,2	-,7	3,4	,7
Kitaplık	2,2	1,3	,0	-1,3
Sandalye	2,2	-1,1	4,5	4
TV	2,2	1,3	,0	-1,3
Dolap	15,7	-,6	15,7	,6
Diğer	3,4	-1,0	5,6	1,0
Yok	6,7	1,2	2,2	-1,2

Mahremiyet temel bir insan gereksinimi olup, sınırları kültüre bağlı olarak değişebilmektedir. Toplumsal cinsiyet ile mahremiyet erkek ve kadın için mekanları ayırarak ve farklılaştırarak sağlanmaktadır. Genel olarak kadın ile özdeşleştirilmiş olan mahremiyet kavramı, kadının sınırlandırılmasına ve sosyal hayattan soyutlanmasına neden olmaktadır. Çalışmada oda içerisinde ve dışarı ile kurulan görsel mahremiyet durumu sorgulandığında, ikinci bir kişi ile odayı paylaşmada mahremiyet ile ilgili olarak %70,2'si mahremiyet sorunu yaşamadığını vurgulamıştır (Ektablo1). Cinsiyet ile ikinci bir kişi ile odayı paylaşmada mahremiyet sorunu hissetme arasındaki ilişkiye bakıldığında, uygulanan LR testine göre, mahremiyet sorunu cinsiyete göre anlamlı bir farklılık göstermektedir (LR: 11,628, df:3, p: 0,009, p<0.05). Farkın kaynağı erkeklerin mahremiyet sorununu az olarak (%8,7) belirtmeleridir (Tablo8). Genel olarak oda paylaşımında mahremiyet açısından sorun yaşanmadığı görülmektedir. Erkelere az olarak mahremiyetin söylenmiş olması daha fazla kişi ile odalarını paylaşmalarından kaynaklandığı, kadınların ise bu sorunu yaşamamak için kişi sayısını baştan sınırladığı görülmektedir (Tablo1).

Tablo8: Cinsiyet ile ikinci bir kişi ile odayı paylaşmadaki mahremiyet sorunu arasındaki ilişkiye ait çapraz tablo sonucu

İkinci bir kişi ile odayı paylaşmadaki mahremiyet	Cinsiyet			
	Kadın		Erkek	
	%	Adj Res.	%	Adj Res.
Yok	40,4	1,8	29,8	-1,8
Az	1,9	-2,4	8,7	2,4
Orta	2,9	-1,7	7,7	1,7
Çok	6,7	1,6	1,9	-1,6

Dışarı ile görsel iletişimde kontrol sorunu olup olmadığı ile ilgili soruya %51,5'i olmadığını, %19,4 orta düzeyde olduğunu belirtmiştir (Ektablo1). Cinsiyet ile görsel mahremiyet sorunu arasındaki ilişkiye bakıldığında, uygulanan Ki-kare testine göre görsel mahremiyet sorunu cinsiyete göre anlamlı bir farklılık göstermektedir (X^2 : 9,580, df:3, p: 0,022, p<0.05). Farkın kaynağı erkeklerin görsel mahremiyet sorununu orta düzeyde (%10,7), kadınların ise çok (%13,6) şeklinde belirtmeleridir (Tablo9). Oda içerisinde dışarı ile görsel anlamda sınırlılığın sağlanması açısından kadınların erkeklere göre daha kaygılı oldukları görülmektedir. Toplumsal cinsiyet ile kadınlara yüklenen görev ve roller kadının kendini dış etkilerden korumasını, çevresi ile sınırlı ilişkiler kurmasını gerektirmektedir.

Görsel Mahremiyet	Cinsiyet			
	Kadın		Erkek	
	%	Adj Res.	%	Adj Res.
Yok	27,2	,3	24,3	-,3
Az	7,8	-,4	8,7	,4
Orta	5,8	-2,1	13,6	2,1
Çok	10,7	2,6	1,9	-2,6

Tablo9: Cinsiyet ile görsel mahremiyet arasındaki ilişkiye ait çapraz tablo sonucu

Biyolojik olarak kadınların erkeklere göre koku konusunda daha duyarlı oldu bilinmektedir. Toplumsal cinsiyet açısından konu değerlendirildiğinde, kadın ile erkek arasındaki iş bölümünde kadınlara yüklenen temizlik görevi, kadınların günlük yaşam içerisinde daha hasas olmalarına neden olmaktadır. Çalışmada bu durum, odada istenmeyen koku sorunu ile sorgulanmış, soruya genel olarak %51'i yok, %27,9'u az, %13,5'i orta ve %7,7'i çok olarak cevap vermiştir. (Ektablo1). Cinsiyet ile koku mahremiyeti sorunu arasındaki ilişkiye bakıldığında, uygulanan Ki-kare testine göre, istenmeyen koku sorunu cinsiyete göre anlamlı bir farklılık göstermektedir (χ^2 : 9,580, df:3, p: 0,022, p<0.05). Farkın kaynağı kadınların istenmeyen koku sorununu çok (%6,7) olarak belirtmeleridir (Tablo10). Kadınların koku konusunda erkeklerden daha duyarlı olduğu göstermektedir.

Tablo10: Cinsiyet ile koku mahremiyeti arasındaki ilişkiye ait çapraz tablo sonucu

Koku Mahremiyeti	Cinsiyet			
	Kadın		Erkek	
	%	Adj Res.	%	Adj Res.
Yok	27,9	,6	23,1	-,6
Az	13,5	-,5	14,4	,5
Orta	3,8	-1,9	9,6	1,9
Çok	6,7	2,1	1,0	-2,1

Mekansal davranış ile ilgili değerlendirilen diğer kriterlerle (odada öncelikle değiştirilmek istenenler, odaya özel eşya getirme durumu, odada sevilen eşya, odayı sevme durumu vb.) ilgili cinsiyete bağlı farklılık çıkmamıştır (Tablo3).

SONUÇ

20 yy'da küreselleşme ile beraber yeni dünya görüşleri ve normları ortaya çıkmış, kültürler değişime zorlanmıştır (Gür, 2000:). Artık dünya genelinde kapitalist bir toplum oluşmuş, yeni yaşam biçimleri, ilişkiler, mekan kültürleri ortaya çıkmıştır. Bu noktada mimarlık ve toplumsal cinsiyet ilişkisinde kentsel mekanın kullanımı, mekânsal ayırışma, konut, mimarlık eğitimi, mimarlık mesleğindeki kadın ve erkeğin yeri gibi konularında -yeterli düzeyde olmasa da- keskin ayrımların ve farklılaşmaların azaldığı görülmektedir. Çalışmada bu değişimin yaşandığı süreç içerisinde yetişen gençlerin, kendi kendilerine kaldıkları bir ortamda toplumsal cinsiyetin mekânsal davranışlarına nasıl yansıdığı araştırılmıştır.

Mekansal davranışların evrensel olduğu, uygulanma derecelerinin kültürle ilişkili olarak belirlendiği, bireysel yorumu içerisinde barındırdığı ön görüşü ile veriler değerlendirilmiştir. Birey mekanı sahiplenmek, kontrol etmek, kimlik kazandırmak, diğerleri ile ilişkilerini düzenlemek için mekânsal davranışlara başvurur. Mekansal davranışlar kişinin mekanda kendini ifade etmesinde birer araçtır. Bunun için mekanı örgütlemek (kadınlar mekanı değiştirirken, erkeklerin müdahale etmemesi), mahremiyetini sağlama (koku,görsel mahremiyet ve ikinci kişi ile ilişkiye kadınların vurgu yapması), kendine ait iz bırakma (kadınların donatı isterken erkeklerin elektronik eşya talebi),kişisel eşyalarını mekana getirme (kadınların bağımlı olunan eşya olarak kişisel eşyalarını belirtmesi) gibi yollara başvurur. Kadın ve erkek için bu davranışlar ele alındığında toplumsal cinsiyet rollerinden kaynaklı farklılıkların olduğu çalışmada ortaya konulmuştur.

Bugün en temel sınıflardan biri olan kadın ve erkek kategorisinin bir ayrıma dönüşmüş olması, toplumsal değerlerle beslenen, sosyal ve kültürel yapının aynası olan mekanda bu durumun karşılık bulması doğal bir sonuç olarak görülmektedir.

KAYNAKÇA

- ALKAN, Alkan (2009). "Cinsiyet Dinamiklerinin Peşinden Mekânın İzini Sürmek", *Cins Cins Mekân* (der. A. Alkan), İstanbul: Varlık Yayınları,s. 7-35.
- ATAUZ, Akın (2004). "Toplumsal Cinsiyet, Mekan ve Kentler", *Mimar.İst TMMOB Mimarlar Odası İstanbul Büyük Kent Şubesi Dergisi*, 4, 14, s.54-58.
- BHASİN, Kamla (2003). Toplumsal Cinsiyet "Bize Yüklenen Roller", Kadınlarla Dayanışma Vakfı Yayınları, Kuşak Ofset Birinci Basım, İstanbul, s.1-18.
- BİLGİN, Nuri (1990). "Fiziksel Mekanlarda İnsani Ya da İnsanlı Mekana", *Mimarlık*, s.241,90/3, İstanbul, s.62-65.
- BORA, Aksu (2009). "Rüyası Ömrümüzün Çünkü Eşyaya Siner", *Cins Cins Mekân* (der. A. Alkan), İstanbul: Varlık Yayınları,s.63-75.
- ÇAKIR, Serpil., (2010). "Mekânın Kadınlar Açısından Kurgulanışına Kuramsal ve Tarihsel Süreç İçinde Bakmak", der. Aysen Akpınar, Gönül Bakay ,Handan Dedehayır, *Kadın ve Mekan*, Turkuaz Yayınları, İstanbul, s.133-149.
- DÖKMEN YAŞIN, Zehra (2010). Toplumsal Cinsiyet: Sosyal Psikolojik Açıklamalar. İstanbul: Remzi Kitapevi.
- ERSOY, Ersan (2009). "Cinsiyet Kültürü İçerisinde Kadın Ve Erkek Kimliği (Malatya Örneği)", *Fırat Üniversitesi Sosyal Bilimler Dergisi*, Cilt: 19, Sayı: 2, Elazığ,s.209-230.
- GÖREGENLİ, Melek (2010). Çevre Psikolojisi, İnsan Mekan İlişkileri. İstanbul Bilgi Üniversitesi Yayınları, İstanbul.
- GÜR, ÖYMEN, Şengül (1996). Mekan Örgütlenmesi. Gür Yayıncılık, Trabzon.
- GÜR, ÖYMEN, Şengül (2000). Konut Kültürü, YEM Yayın, İstanbul.

- GÜR, ÖYMEN, Şengül ve EROL YALÇINKAYA, Şengül (2013). "Ev: Kadın Büyürken...", *Iconarp International Journal of Architecture and Planning*, Volume 2, Aralık, Konya, s.101-131.
- İNCEOĞLU, Metin (2010). Tutum, Algı, İletişim, Beykent Üniversitesi Yayınevi, İstanbul.
- AYASÜ, Serap. (2002). 'Kadın ve Mekan Etkileşimi', *Mimarlık ve Kadın Kimliği*, İstanbul: Arredamento 2, s.101-105.
- KILIÇKIRAN, Didem (2010). "Gitmeli Mi, Kalmalı Mı?: Feminizmde Ev Üzerine Çeşitlendirmeler, Dosya 19, *Cinsiyet ve Mimarlık*, TMMOB, Ankara Şubesi, Nisan, s. 43-52.
- LANG, Jon (1987). *Designing for Human Behavior, Architecture and the Behavioral Sciences*. Dowden, Hutchinson&RossInc. New York.
- NEWMAN, Loise K. (2002). "Sex, Gender and Culture: Issues in the Definition, Assessment and Treatment of Gender Identity Disorder", *Clinical Child Psychology and Psychiatry*, V.7, s.358-367
- ÖZCAN BALDİL, Beliz, (2013). Mekânda Eylem ve Kadın, <http://www.delikasap.com/yazi/muzik-otesi/meknda-eylem-ve-kadin/2795>.
- RAPOPORT, Alan (1969). *House Form and Culture*, Prentice-Hall, Inc.
- SADRİ, Hossein (2009). "Kadınlar ve Cinsiyetleşmiş Mekanlar" , *Birikim Journal*, <http://www.birikimdergisi.com/birikim/makale.aspx?mid=531&makale=Kad%FDnlar%20ve%20Cinsiyetle%FE%20Mekanlar>.
- SOMMER, Robert (2002). "Personal Space in a Digital Age", *Hand Book of Environmental Psychology*, Eds. Bechtel, R. B. & Churchman, A, J. Wiley, New York, s.647-660.
- TANYELİ, Uğur ve GERÇEK, Engin (2012). İstanbul'da Mekan Mahremiyetinin İhlali ve Teşhiri: Gerilimli Bir Tarihçe ve 41 Fotoğraf, Akın Nalça Kitapları, İstanbul, s.8.
- TOGNOLI, Jerome (1980). Differences in Women's and Men's Responses to Domestic Space. *Sex Roles. A Journal of Research* 6, s. 847-856.
- TOGNOLI, Jerome (1982). "The Dichotomy of Domestic Space: Men, Women and the Home". D. Frank (der), *Ventures in Research, Series* 9. Greenvale, NY: Long Island University, s. 139-165

Ektablo1. Mekansal davranış ve tutum kriterlerine ait değerler

Mekansal davranış ve tutum kriterleri	Grup	%
Oda düzeninde değişiklik yapma durumu	Evet	50,5
	Hayır	49,5
Odada öncelikle değiştirilmek istenenler	Mekan Örgütlemesi	12,4
	Fiziksel Özellik	10,5
	Mekan ismi	3,8
	Boyutu	4,8
Odaya özel eşya getirme durumu	Evet	79,2
	Hayır	20,8
Odaya getirilmek istenenler	Donatı	47,3
	Elektronik-Elektrikli eşya	30,8
	Oda aksesuarı	1,1
	Oda eşyası	5,5
	Müzik alet	2,2
	Spor aleti	3,3
	Özel eşya	2,2
	Yok	7,7
Odada sevilen eşya	Donatı	67,3
	Elektronik-Elektrikli eşya	18,8
	Oda aksesuarı	8,9
	Oda eşyası	5,0

Ektablo1'in devamı

Mekansal davranış ve tutum kriterleri	Grup	%
Odada sevilmeyen eşya	Donatı	64,8
	Elektronik-Elektrikli eşya	8,0
	Oda aksesuarı	1,1
	Oda eşyası	12,5
	Fiziksel özellik	4,5
	Yok	9,1
Odayı sevme durumu	Evet	41,9
	Kısmen	39,0
	Hayır	19,0
Bağımlı olunan eşya	Donatı	40,9
	Elektronik-Elektrikli eşya	28,0
	Oda eşyası	2,2
	Yok	22,6
İkinci bir kişi ile odayı paylaşmada mahremiyet	Kişisel eşya	6,5
	Yok	70,2

<i>sorunu</i>	Az	10,6
	Orta	10,6
	Çok	8,7
<i>Dışarı ile görsel iletişimde kontrol sorunu</i>	Yok	51,5
	Az	16,5
	Orta	19,4
	Çok	12,6
<i>İstenmeyen koku sorunu</i>	Yok	51,0
	Az	27,9
	Orta	13,5
	Çok	7,7
Odada gürültü sorunu	Yok	17,3
	Az	40,4
	Orta	27,9
	Çok	14,4
Beklenmeyen ziyaretçi sorunu	Yok	64,4
	Az	24,0
	Orta	9,6
	Çok	1,9
Kişisel alan tanımı	Dolap	4,2
	Masa	2,8
	Yatak	38,9
	Yatak Masa Dolap	30,6
	Yatak Dolap	12,5
	Yatak Masa	11,1
Odadaki özel köşe tanımı	Masa	41,2
	Dolap	2,0
	Yatak	49,0
	Diğer	7,8
Bölge oluşturma	Yok	48,4
	Var	33,0
	Kısmen	18,7