



Uluslararası Sosyal Araştırmalar Dergisi  
The Journal of International Social Research  
Cilt: 8 Sayı: 37 Volume: 8 Issue: 37  
Nisan 2015 April 2015  
www.sosyalarastirmalar.com Issn: 1307-9581

## FAS'IN FES ŞEHRİNDEKİ KARAVİYYİN CAMİİ QARAWIYİN MOSQUE IN FEZ CITY OF MOROCCO

Hayrunnisa TURAN\*

### Öz

Kuzey Afrika mimarisinin bilhassa kemer, örtü elemanı ve minare formlarında kendisini hissettirdiği, aynı zamanda Endülüs mimarisiyle de estetik ve bezemesel açıdan yakınlık arz eden Fes'deki *Karaviyyin Camii* bu çalışmada tarihi ve mimari hususiyetleri açısından incelenmektedir. Oyma stuko, çini mozaik ve oyma ahşaptan oluşan tezyinat dokusunun yanı sıra yeşil kiremitli çatısıyla model ve renk çeşitliliği sunan yapı, çok sayıda kapıdan girişin sağlandığı büyük boyutlarıyla da Fes'in 'Eski Şehir' denilen yerleşim bölgesinin kalbi konumundadır. Dünyanın en eski üniversitelerinden biri olarak bilinen cami avlusunun tezyini açıdan en dikkat çekici vasıflarından biri, avlu zemini ile şadırvan bölümü duvar alt kısımlarının bölgede zellic adıyla bilinen sarı, yeşil, mavi, siyah ve beyaz renkteki çini mozaiklerle kaplanmış olmasıdır. Zellic teknik itibarıyla Orta Asya, İran ve Türkiye'de kullanılan çini mozaik tekniğine benzemektedir. Ancak bu yapıdaki geometrik motifler batı İslâm sanatına özgüdür. Avlulu camiler kategorisindeki yapının çeşitli dönemlere tarihlenen onarım ve ilaveleri de bu çalışma kapsamında ele alınmaktadır.

**Anahtar Kelimeler:** Kuzey Afrika Ve Endülüs Mimarileri, Avlulu Cami, Yeşil Kiremitli Çatı, Çini Mozaik (Zellic)

### Abstract

Qarawiynmosque in Fez which especially has similar arch forms, covering elements and minaret forms of the North African architecture and also bears resemblance aesthetically and ornamentally to the Andalusian architecture. In this study, historical and architectural qualities of Qarawiynmosque has been analyzed. The building presents diversity of model and colour with its green tiled roof in addition to its carved stuccos, wood works and tile mosaics. Moreover the building is like a heart for the settled area in Fez called 'old medina' through its great dimensions with many entrances. The mosque is known as one of the oldest universities and one of its noteworthy features of its courtyard is that it has a pergola section and floor at courtyard of the mosque are tiled with yellow, green, blue, black and white coloured tile mosaics which locally called zellij. Zellij is a technique which looks like tile mosaics used in Central Asia, Iran and Turkey. However in this building, geometric motifs are peculiar to the Western Islamic Art. In the category of courtyarded mosques, the building has been discussed in terms of restorations and additions from different periods within the context of this study.

**Keywords:** The North African And The Andalusian Architectures, Courtyarded Mosque, Green Tiled Roof, Tile Mosaic (zellij).

### Giriş

İslâm bilim ve sanat tarihi incelendiğinde, İslâmiyet'in zuhur ettiği ve yayıldığı ilk dönemlerde inşa edilen camilerin salt ibadet mekânları olarak kullanılmadığı ve bu yapılarda eğitim-öğretim faaliyetlerinin de eşzamanlı olarak gerçekleştirildiği anlaşılmaktadır. Bir başka ifadeyle 'cami' ve 'camia'(üniversite) kelimelerinin iç içe geçmiş olduğu, camilerin yalnızca ibadet mekânları olmaktan ziyade içtimâî hüviyetlerinin de haiz bulunduğu fark edilmektedir. Zira her ne kadar söz konusu yapılar cami mimarisine uygun olarak inşa edilmişse de, yapının her bir sütunu da eğitim-öğretim faaliyetleri için vazgeçilmez mimari unsurlar haline gelmektedir. Başlangıçta Fas, Tunus ve Mısır gibi Kuzey Afrika ülkelerinde inşa edilen bu 'cami-üniversite' yapıları, bilhassa Büyük Selçuklu döneminde *Nizamiye Medreseleri*'nin kurulmasını müteakip iki ayrı yapı halinde gelişimini sürdürmüştür. Bu dönemden itibaren eğitim-öğretim faaliyetleri için camilerden farklı olarak 'medrese' yapıları inşa edilmeye başlanmıştır. Ancak yine de cami ile eğitim-öğretim faaliyetleri arasındaki ilişkinin tamamen kopmadığı, gerek camilerde bu faaliyetlerin sürdürülmesiyle ve gerekse yeni inşa edilen medreselerin bir köşelerinin de mescit olarak tasarlanmasıyla söz konusu çok fonksiyonluluğun devam ettiği anlaşılmaktadır. Keza çok uzakta değil bizzat Anadolu'nun çeşitli coğrafyalarındaki medreseler incelendiğinde, bu yapıların bir bölümlerinin mescit hizmetine ayrıldığı

\* Arş. Gör. Ondokuz Mayıs Üniversitesi, İlahiyat Fakültesi, Türk İslâm Sanatları Tarihi Anabilim Dalı.

açıkça görülmekte, diğer yandan tıpkı *Mescid-i Haram* ve *Mescid-i Nebevî*'de gerçekleştiği üzere, ilk kurulan üniversitelerden biri olan *Karaviyyin Camii*'nin sütun diplerinde de günümüzde hala eğitim-öğretim faaliyetleri sürdürülmektedir.

İslâm'ın ilmi mukaddes sayması neticesinde, cami ve vakıf eserleri gibi özel dinî teşkilat ve müesseselerden ayrılmaz bir biçimde, bilginin günümüze kadar uzanan bütün İslam eğitim sisteminin özünü teşkil ettiği şeklinde bir değerlendirmeye varılabilmektedir. Yüzyıllarca İslâm ilimlerinin öğretildiği bu merkezler İslâm medeniyetinin tamamlayıcı bir yönünü teşkil etmiş, formel birliğine katılarak onun tamamlayıcı bir yönünü oluşturmuş ve aynı yolla ilimlerin muhtevaları İslâm'ın tüm alanları kapsayan entelektüel birliğiyle bütünleşmiştir. Başlangıçtan beri cami Müslümanların dinî ve sosyal merkezi olduğu gibi öğrenim merkezi de olmuştur. Fakat tarih içinde medrese (lügat anlamıyla 'ders verilen yer') olarak anılan ve camiyle yan yana gelişip onunla yakın irtibatı bulunan farklı bir müessese de tadrîcî olarak gelişmiştir (Nasr, 2006: 13, 17).

İslâm şehirlerinin belli başlı karakteristikleri göz önünde bulundurulduğunda<sup>1</sup>, Kuzey Afrika'nın en batısındaki Fas'ın Fes şehrinde konumlanmış *Karaviyyin Camii*'nin, etrafındaki bir takım unsurlar da dâhil olmak üzere İslâm şehirciliğinin genel eğilimlerine uygun olarak inşa edildiği görülmektedir. Zira *Karaviyyin Camii*, eski ve yeni şehir şeklinde iki kısma ayrılmış bulunan Fes şehrinin surlarla kuşatılmış 'eski şehir' (Medina) bölümünün kalbi denilebilecek merkezi noktasında yer almaktadır. Öyle ki hangi sur kapısından şehre girerseniz girin tam merkezde bu ihtişamlı yapı sizi karşılamaktadır. Şehrin ekseriyetindeki ev, işyeri vs. yapılarının teras katlarından bakıldığında da merkezi noktadaki *Karaviyyin Camii* yeşil kiremitli çatısıyla hemen göze çarpmaktadır (Fotoğraf 1). Klasik İslâm şehrinin merkezinde yer alan caminin etrafında gelişmiş çarşı yapıları burası için de söz konusudur. Kumaş ve kıyafet, yiyecek-içecek, koku satıcıları vb. tezgâhlardan oluşan çarşının *Karaviyyin Camii*'nin etrafında toplandığı görülmektedir. Çok sayıda çıkmaz sokağıyla bir labirenti andıran şehirde, camiye çıkan sokaklar dar ve eğri büğrüdür. Oldukça geniş bir alana yayılan büyük boyutlarıyla *Karaviyyin Camii* de, şehirdeki herkesi<sup>2</sup> farklı yönlerdeki bu daracık sokaklardan kendisine çekmekte ve çok sayıdaki kapısından içeri buyur etmektedir.

#### *Yapının Tarihsel ve Mimari Gelişimi*

H. Muhammed'in torunu Hz. Hasan'ın soyundan geldikleri ve bu nedenle şerif unvanıyla anıldıkları bilinen, Fas'ta 789-926 yılları arasında hüküm sürmüş İdrisî Hanedanlığı (Rahman, 1995: 155) döneminde ve Fatma el-Fıhrî'nin baniliğinde h. 245 m.859 yılında<sup>3</sup> (Terrasse, 1968: 10) *Karaviyyin Camii*'nin bir üniversite<sup>4</sup> olarak inşasına başlanmıştır. Cami'nin inşası, İdrisî hanedanlığı döneminde gelişen bir başkent haline gelen Fes şehrinde Yahya b. Ömer (849-863) hükümrânlığında gerçekleşmiştir (Abun-Nasr, 1987: 52). Yapının banisi 'ümmü'lbanîn' (bina edenlerin annesi) olarak tanınan Fatma el-Fıhrî, Kayrevan'dan göç eden varlıklı bir aileye mensuptur (Park, 1996: 224). Tunus'taki *Zeytûniyye* ve Kahire'deki el-*Ezher* gibi en eski Müslüman eğitim müesseseleri arasında yer alan (Nasr, 2006: 17) ve aynı zamanda Fatma el-Fıhrî'nin dünyanın ilk üniversitelerinden biri olarak inşa ettirdiği yapının inşasının üzerinden üç yıl geçtikten sonra Fes şehri önemli bir dinî öğrenim merkezi haline gelmiştir (Abun-Nasr, 1975: 80). Orijinalinde bir cami olarak kurulmakla beraber, kısa sürede Arapça 'cami' kelimesinin dişil şekli olan 'camia' yani 'üniversite' olarak gelişimini sürdüren bu cami/üniversite yapısının, astronomi aletleri başta olmak üzere, muvakkithanesindeki usturlapları, kum saatleri ve zamanı hesaplamaya yarayan diğer araç gereçleriyle çok iyi bir biçimde teçhiz edildiği bilinmektedir. Astronominin yanı sıra Kur'an, teoloji, hukuk, retorik, nesir ve nazım yazıcılığı, mantık, aritmetik, coğrafya, tıp, gramer, İslam tarihi, kimya ve matematik alanlarında

<sup>1</sup> İslam şehirleri ile ilgili ayrıntılı bilgi için bkz. Yılmaz Can (1995). *İslâm Şehirlerinin Fizikî Yapısı*, Türkiye Diyanet Vakfı Yayınları.

<sup>2</sup> Elbette Müslim ya da gayrimüslim her insanın bu ihtişamlı yapıdan istifade etmesi gerekirken maalesef gayrimüslimlerin yapıyı ziyaret etmelerine izin verilmemektedir. Müslüman olduğunuzu da bir şekilde kanıtlamanız gerekmektedir. Rehberimiz bize Türkiye'dekinden oldukça farklı olan bu durumun genel olarak Arap ülkelerinde yaygın olduğunu ve gayrimüslimlerin Müslüman ibadet mekânlarına girişlerinin yasak olduğunu bildirdi. Biz yapıyı yerli bir rehber eşliğinde gezdiğimiz için Müslüman oluşumuzu kanıtlama hususunda sıkıntı yaşamadık. Zaten gerek bu yapının ziyareti ve gerekse genel anlamda şehir turu için rehber eşliğinde gezmek elzemdir. Zira şehrin labirenti andıran sokaklarında kaybolmak an meselesidir.

<sup>3</sup> Diyanet İslam Ansiklopedisi'nde de miladi tarih 859 olarak belirtilmiştir bkz. Abdülhâdî Et-Tâzî (2001). "Karaviyyin Camii", *Diyanet İslam Ansiklopedisi*, c. 24, İstanbul, s. 478. Miladi tarih kaynaklarda 841, 857, 859 gibi farklı şekillerde geçmekle beraber, Karaviyyin Camii'nin ana giriş kapısı üzerindeki tanıtım yazısında 859 tarihi verilmektedir. 'Babu'l Verde' (Gül Kapısı) olarak adlandırılan bu kapının hemen yanı başındaki taştan küçük kitabe ise hicri 245 tarihi geçmektedir. Kitabede geçen ifade tam olarak şu şekildedir: "Mescidü'lKaraviyyinesset Fatma el-Fıhriyyebittarih 245 hicriyye" (Karaviyyin Camii Fatma el-Fıhrî tarafından hicri 245 tarihinde kuruldu).

<sup>4</sup> Yapının 'Gül Kapısı' isimli ana giriş kapısındaki tanıtım yazısında bu caminin dünyanın en eski üniversitesi ve Avrupa'nın Bologna, Oxford, Sorbonne gibi prestijli üniversiteleri arasında en kıdemlisinin olduğu belirtilmekle beraber, kaynaklarda ekseriyetle dünyanın en eski üniversitelerinden biri olduğu şeklinde bilgi verilmektedir.

derslerin de verildiği bu 'cami üniversite'de sadece yerel öğrencilerin değil uluslararası öğrencilerin de öğrenim gördüğü anlaşılmaktadır.<sup>5</sup>

Tarihsel süreçte pek çok restorasyona tabi tutulan ve bir takım ilavelerle genişletilen yapı, sonradan içerisinde 20000 kişinin ibadet edebileceği (Howe, 2005: 36) genişliğe ulaşmıştır. Yapının bu derece genişlemesi büyük ölçüde Murabıt döneminde gerçekleşmiştir. Cezayir, Nedroma ve Tlemsen'deki pek çok Murabıt dönemi ulu camisi gibi Fes'deki *Karaviyyin Camii* de bu hanedanlığa çok şey borçludur. Murabıt camilerinin standart bir zemin planı bulunmamasıyla beraber *Karaviyyin Camii Şam'daki Emeviye Camii* (705-715) planını izlercesine enlemesine sahnalara (Barrucand, Bednorz, 1992: 143) sahiptir (çizim 1). Yapının harem kısmı mihrap duvarına paralel on yatay sahnın ile onları mihrap ekseninde dikey olarak kesen bir dikey sahnından ibarettir (Beksaç, 2001: 480). Murabıt döneminde 1135-1142 yılları arasında yeniden inşa edilen *Karaviyyin Camii*'nin boyutları 83 X 44,2 metreye ve yüzey alanı 3.668 m<sup>2</sup>'ye ulaşmış, Mağrip'te döneminin en büyük camilerinden biri haline gelerek kentin düşünsel ve kültürel merkezi konumuna yükselmiştir. Bu dönemde yürütülen imar çalışmaları esnasında mihraba dik uzanan merkezi sahnın yükseltilerek, yapının derinliğini vurgulayan ve dikkati doğrudan mihrap eksenine çeken beş mukarnas tonozla bezenmiştir (Fotoğraf 2, 3, 4, 5). Özgün güzelliklerini korumak amacıyla, bu tonozlarda sonraki yüzyıllarda bir çok kez restorasyon çalışmaları yapılmıştır. İbadet mekânının mevcut sahnaları içerisinde en yüksek ve geniş olan bu merkezi sahnı örten ve Murabıt dönemi yapı bezemesi için bir yenilik sayılan mukarnas tonozlara, bir başka Murabıt yapısı olan *Tlemsen Ulu Camii*'nde (1082) mihrabın önündeki alanı örten büyük bağdadî kubbenin köşeliklerinde ve ayrıca Cezayir'deki *BeniHammad*'da (1015-1152)<sup>6</sup> da rastlanmaktadır.<sup>7</sup> Yalnızca ince desenleriyle değil kenarlardaki ışık kırılmalarıyla büyüleyici bir görüntü arz eden bu mukarnas tonozların oluşturduğu izlenim mihraba kadar devam etmektedir. Yapının mihrap nişi de bu dönemde yeni alçı sıva bezemelerle süslenmiştir (Fotoğraf 6). 12. yüzyıl ortalarında yapılan müdahalelerle aynı zamanda yapının etrafında tacirler ile zanaatkarların toplandığı bir çarşı gelişmiştir.<sup>8</sup>

Büyük cami yapıcıları olarak bilinen Murabıtlar döneminde inşa edilmiş çok sayıda cami gibi *Karaviyyin Camii* de zaman içerisinde pek çok kez değişikliğe ve tahribata uğramıştır. Ancak planları daima çok sütunlu ve avlulu cami tipindeki söz konusu camilerin *Kayrevan* ve *Kurtuba* camilerinden geldikleri anlaşılmaktadır (Yetkin, 1959: 290). Yapının banisinin Kayrevan'dan göçmüş bir aileye mensubiyeti de mimariler arasındaki bahsi geçen etkileşimi doğal kılmaktadır.

Fes şehrinin *Karaviyyin Camii* ile birlikte yaşadığı altın çağ sonradan kültürün durağanlaşması ve yeni çok az şeyin üretilmesiyle sona ermişse de, Kuzey Afrika'da Fes (Tunus ile birlikte) entelektüel merkez olarak kalmıştır. *Karaviyyin Camii* de 1788/9'da III. Muhammed tarafından yeniden düzenlenmiştir (Waardenburg, 1965: 108). Fransız işgali altında zor yıllar yaşayan Fes şehrinde *Karaviyyin Camii*'nin öğrenci ve profesörleri Fransız Himayesine karşı halkı uyarmak adına mücadele vermişlerdir. Fas'ın 1956'da politik bağımsızlığını yeniden kazanmasıyla, *Karaviyyin*'in rolü nihayet değişerek ismi Fes, Titvan, Marakeş ve Agadir'deki çok sayıda Batı tarzı üniversite arasına katılmıştır.<sup>9</sup>

### Yapının Mevcut Mimari Özellikleri

Günümüzde yapı düzgün olmayan dikdörtgen planlı bir görünüm arz etmektedir. Topografyanın elverdiği ölçüde kenarlardaki bazı girinti ve çıkıntılar haricinde yapı planının dikdörtgene yaklaştırılmaya çalışıldığı anlaşılmaktadır. Yapının beyaz renkli beden duvarları ve taşıyıcı elemanları taştan olup örtü kısmında ahşap ve kiremit kullanılmıştır. Avlulu camiler kategorisindeki, enine 10 sahna sahip yapı, Murabıt dönemindeki gelişimini muhafaza etmektedir. Harem kısmındaki bu yatay sahnaları dikey olarak kesen bir dikey sahnın yanı sıra avlunun doğu ve batı kenarlarında da dörder adet olmak üzere mihraba dik sahnalar bulunmaktadır. Yapının sahnın sayısının bu kadar çok olması sahnalar arasındaki geçişi sağlayan ayak sayısının da bolluğunu beraberinde getirmiştir. Yapının harem kısmında taşıyıcı unsur olarak ekseriyetle ayak kullanıldığı ve bilhassa mihrap ekseninde olmak üzere az sayıda sütuna da yer verildiği görülmektedir. Avluda da aynı şekilde revak bölümleri ayaklarla taşınırken, karşılıklı konumlandırılmış iki şadırvanın çok sayıda sütuna sahip olduğu görülmektedir.

Gerek ana ibadet mekânında ve gerekse avlu revaklarında ayaklar arasındaki geçişler atnalı kemerlerle sağlanmıştır. Ancak sonradan yükseltilmiş olan mihrap eksenindeki sahnında çeşitli ebatlarda

<sup>5</sup>MuslimHeritage in Our World 1001 Inventions (2007). Salim T. Al-Hassani (ed.), İstanbul: Foundation forScienceTechnologyandCivilization, s. 54-55.

<sup>6</sup>Kal'at Beni Hammad olarak adlandırılan Cezayir'in kuzeyindeki M'Sila vilayetinde yer alan yapılar topluluğu arasındaki caminin günümüze kadar gelebilmiş olan minaresinin, Cezayir'deki en güzel kulelerden biri olduğu düşünülmektedir bkz. *Akdeniz'de İslam Sanatını Keşfedin* (2007). Sınırlar Ötesi Müze Yayını, İstanbul: Ege Yayınları, s. 152, 153.

<sup>7</sup>İslam Sanatı ve Mimarisi (2007). MarkusHattstein, Peter Delius (haz.), Nurettin Elhüseyni (çev.), Literatür Yayıncılık, s. 256.

<sup>8</sup>İslam Sanatı ve Mimarisi, s. 256, 310, 312.

<sup>9</sup><http://www.lamppostproductions.com/wp-content/uploads/2011/02/QARAWIYYIN.pdf> (13.03.2015).

şekillendirilmiş dilimli kemerler kullanılmış ve bu vesile ile söz konusu sahnın hareketli bir görünüm kazanmıştır (Fotoğraf 10, 11, 12, 13, 14). Çeşitli şekillerde dilimlendirilmiş bu kemerler aynı zamanda haremın farklı ve hoş bir atmosfere bürünmesine vesile olmuştur. Harem kısmı başta olmak üzere yapının büyük bir bölümündeki taşıyıcı sütunların başlık kısımları birkaç istisna dışında sade bırakılmıştır. Az sayıda, helezonik kıvrım ve yapraklarla bezenmiş sütun başlıkları dikkat çekmektedir (Fotoğraf 15 ). Kuzey Afrika mimarisinde sıklıkla karşılaştığımız atnalı kemerlerin, bu eserin özellikle harem kısmındaki çok sayıda sütunu birbirine bağlamak için kullanıldığı ve yer yer kullanılan dilimli kemerlerle genel itibarıyla sadelik arz eden ibadet mekânının kısmen hareketlendirildiği görülmektedir. Yapıda kullanılan bu kemerlerin çok yakın örneklerine *Tlemsen Ulu Camii* (Fotoğraf 32, 33) ile *Marakeş Kutubiye Camii*'nde (1130-1163) de (Fotoğraf 34, 35) rastlanmaktadır.

Yapının örtü sistemi iç kısımdan düz ahşap çitalarla sağlanmışken, dış kısımda dik çatıya dönüştürülmüş ve yeşil renkli kiremitlerle örtülmüştür. Diğerlerine göre daha yüksek tutulan ve dışarıdan yine dik çatıyla örtülmüş mihrap önü ile mihrap eksenindeki sahnın içeriden mukarnas tonozlarla örtülmüş ve bu eksendeki farklı atmosfer, örtü elemanı ile da belirginleştirilmiştir.

Dört yönden atnalı kemerli revaklarla çevrilmiş avlunun doğusunda yapının tek minaresi yükselmektedir. Üzerindeki kitabede belirtildiği üzere minarenin inşası h. 345 m. 957 yılında tamamlanmıştır (Terrasse, 1968: 14). Mevcut minare, Endülüs Emevi Halifesi III. Abdurrahman'ın Fas'a yapmış olduğu mali yardımlar ve gönderdiği ustalar vasıtasıyla gerçekleştirilen camiye genişletme çalışmaları esnasında inşa edilmiştir. Yaklaşık 26.75 m yüksekliğindeki, günümüze kadar korunan minarenin Afrika'da ayakta kalan en eski İslâm eseri olduğu bilinmektedir (Beksaç, 2001: 479). Doğu taraftaki şadırvanın arkasından yükselen kare planlı beyaz minare mimari açıdan Mağribî özellikler taşımaktadır. Minarenin gövde kısmı, cephelerinden birinde atnalı kemerlerle ayrılmış, diğer cephesinde ise tek kemerli pencereleri ve birkaç mazgal dışında bezemesel açıdan oldukça sade bırakılmıştır. Minarenin alemleri konik bir külâh yerine kubbe üzerine oturtulmuştur. Kubbenin oturduğu zeminin etrafı testere dişli silmelerle bezenmiştir (Fotoğraf 19, 20). Yapıda aynı testere dişli silmelerin avlu revak kemerlerinin arasına yerleştirilmiş ahşap panellerde de kullanıldığı görülmektedir. Söz konusu testere dişli silmeler Kuzey Afrika mimarisinde sur duvarları, cami, medrese ve türbe beden duvarları gibi pek çok yapıda kullanılmış ve adeta bu coğrafya mimarisine özdeşleşmiştir.

Avlunun kuzeydoğu ve kuzeybatı yönünde yer alan sahnın bayanlara mahsus ibadet mekânları olarak kullanılmaktadır. Avlunun doğu ve batı köşesinde ise karşılıklı birer şadırvan yer almaktadır. Şadırvanların üzeri de yeşil kiremitli dik çatıyla örtülmüştür. Alçı, ahşap ve çini işçilikleriyle göz alıcı cazibeye sahip baldaken tarzındaki bu şadırvanlar kanallar aracılığıyla avlunun merkezindeki fiskiyeli küçük bir havuzla birleşmektedir. Halk avlu içerisindeki genel ıslaklığın da etkisiyle bu bölümde çiplak ayaklarla gezinmektedir.

Toplamda on dört kapısı<sup>10</sup> bulunan, avlulu camiler kategorisindeki yapının, kuş bakışı incelendiğinde en belirgin hususiyeti de dik çatılı örtü sisteminin yeşil renkli kiremitleridir. Kiremit renkleri farklılık arz etmekle beraber bu dik çatılı örtü sisteminin benzerlerini *Kurtuba Ulu Camii* (785-988)'nde (Fotoğraf 29), Marakeş'teki *Kutubiye Camii*'nde (Fotoğraf 30)<sup>11</sup> ve *Tlemsen Ulu Camii*'nde de (Fotoğraf 31) (Hutt, 1977: 94) görmek mümkündür. Çeşitli isimlerle anılan ve yapının dört bir yanına dağılmış olan kapılardan en gösterişli olanı *Bâbu'l Verde* (Gül Kapısı) olarak adlandırılmış olup, yapının tarihçesi ile ilgili bilgilere de bu kapı üzerinde yer verilmiştir. Yapının planı<sup>12</sup> incelendiğinde ve taç kapı olarak nitelendirilebilecek ana giriş kapısı olan *Bâbu'l Verde*'den yapıya girildiğinde, bu kapının bulunduğu kuzey revak da dâhil olmak üzere dört yönden revaklarla çevrili bir avlu ile karşılaşmaktadır. Mihrap ekseninde yer alan ana giriş kapısı ile ilgili dikkat çekici bir diğer husus da, mihrap eksenindeki sahnın avluya açılan kısmındaki örtü elemanı kubbenin küçük bir örneğinin burada da kullanılmış olmasıdır. Kubbelerin her ikisinin de kırık dilimler şeklindeki yivlerle hareketlendirildiği görülmektedir (Fotoğraf 7). Karşılıklı

<sup>10</sup>Bibliothèque olarak bilinen *Karaviyyin Camii* kütüphane kapısının da dâhil edilmesiyle toplamda kapı sayısının on dört olduğu öne sürülmektedir. Arapça bir kaynaktan rastladığımız, kapı sayısının on üç olarak verilmesinden, kütüphane kapısının bu sayıya dâhil edilmediği anlaşılmaktadır. Söz konusu kaynak için bkz. *Siyasi Dini Kültürel Sosyal İslam Tarihi Abbasiler'in 2. Dönemi* (1982). Kahire: Mektebetu'lNehzeti'lMısriyye, s. 621. Kapılara çeşitli isimler verilmiş olup bazıları şu şekildedir: 'Bâbu'sŞemmain' (Mumcular Kapısı), 'Bâbu'l Halvet' (Halvet Kapısı), 'Bâbulbn Ömer' (İbn Ömer Kapısı), 'Bâbu'l Hassa' (Hassa Kapısı), 'Bâbu'l Verde' (Gül Kapısı), 'Bâbu'lHaflete' (Toplantı Kapısı) ve 'BâbuSeb'aLevyat?' (Yedi Kavis Kapısı?).

<sup>11</sup> Fotoğraflar için bkz. *İslam Sanatı ve Mimarisini*.

<sup>12</sup> Camiye gerçekleştirmiş olduğum ziyarette bizzat planını çıkarabilecek kadar ayrıntılı vakit geçirmeme izin verilmediğinden plan için başka kaynaklardan istifade edilmiştir. Ancak caminin çatı kısmından çok sayıda fotoğraf çekme imkânına erişilemem sebebiyle kaynaklardaki plan az çok netlik kazanmıştır. Plan için bkz. G. Chiauzzi, F. Gabrieli, vd. (1991). *MaghrebMédiéval*, Édisud, Milan et Sarteç, Lausanne.

konumlandırılmış yivli kubbeler Mardin'deki bazı yapıların kubbelerini ve bilhassa bir Artuklu eseri olan *Mardin Ulu Camii* (12. yy)'nin kubbesini anımsatmaktadır.<sup>13</sup>

Atnalı kemerli avlu revaklarının üzeri boydan boya kirpi saçak benzeri kornişlerle kuşatılmıştır. Revak kemerlerinin bazılarının arasına ahşap paneller yerleştirilmiştir. Avluya girişi sağlayan kapılardan en önemlisi sayılan *Bâbu'l Verde*'den avluya açılan kemer ile bu kemerin tam karşı istikametinde yer alan mihrap eksenindeki avlu kemeri diğerlerine göre daha büyük tutulmuştur (Fotoğraf 8). Bezemeleriyle de dikkat çeken bu iki kemerden mihrap eksenini üzerindeki eyvanı andıran kemerin ahşap bir duvarla kapatıldığı görülmektedir. Söz konusu duvar ise çeşitli beşgen, altı köşeli yıldız vb. geometrik desenler, kûfi yazılı kare çerçeveler ve mihrabiyele bezenmiştir (Fotoğraf 9). 'Aneze'<sup>14</sup> olarak adlandırılan, Mağrip camilerine özgü yardımcı mihrap vazifesi gören bu kitabeli ahşap yapı avluda ibadet edenler için, esas ibadet mekanının avluya bakan cephesindeki mihrap ekseninin merkezinde konumlandırılmıştır. Bu yapının avluya bakan ön yüzü geleneksel olarak en zengin tezyinata sahip yüzüdür. Bu yapıların erken örneklerinde tarih kitabelerinin bulunduğu bilinmektedir. *Karaviyyin Camii*'ndeki bu örnekte de hicrî 524 (m. 1130) yılı Şaban ayında yani Murabıt döneminde yapıldığına dair tarih kaydı bulunmaktaysa da, anezenin dış yüzü yağmur vb. etkilere maruz kaldığından zamanla tahribata uğramış ve bu nedenle yenisiyle değiştirilmesi gerekmiştir. Buradaki aneze 1289'da Merinîler tarafından değiştirilmişse de, koruma altına alınmasına rağmen dış yüzü yine de hasar görmüştür (Blair, 1998: 135). Anezenin konumlandırıldığı zeminin yarım daire şeklinde bir nişle belirginleştirilmiş olması da bu bölümün fonksiyonunu vurgular niteliktedir. Yapının orijinalinde bir üniversite olarak kurulması ve avlulu olması göz önünde bulundurulduğunda avlusunun etrafında eyvanların konumlandırılmış olabileceği de akla gelmektedir. Ancak Mısır tipine göre avluya açılan eyvanlı medresenin tek örneğini bize Tunus verirse de, medreselerin sayıca daha çok ve daha güzel olduğu Fas'da böyle bir şey görülmemektedir (Yetkin, 1959: 301).

#### *Yapının Tezyinatı*

Kuzey Afrika mimarisinin bilhassa kemer, örtü elemanı ve minare formlarında kendisini hissettirdiği bu yapı, aynı zamanda Endülüs mimarisiyle de estetik ve bezemesel açıdan yakınlık arz etmektedir. Yapının tezyini hususiyetlerinin büyük çoğunluğu avlu bölümünde toplanmakla beraber, yapının mihrap duvarı ile başlı başına mihrabı da bezemenin yoğun olarak uygulandığı yerler olarak karşımıza çıkmaktadır.

Mukarnas tonozları ve dilimli kemerleriyle hareketli bir görünüm arz eden mihrap eksenini oldukça göz alıcıdır. Yapının mihrabı ince bir işçilikle ve girift desenli alçı bezeme ile süslenmiştir. Atnalı kemerli ve derin mihrap nişinin her iki yanında birer sekiz köşeli yıldız motifi yer almakta ve bu motiflerin birinden başlayıp mihrap üstü pencerelerinin altından devam ederek diğer motife kadar uzanan kûfi bir bordür mihrabı kuşatmaktadır (Fotoğraf 16). Birkaç parçadan oluşan bordür kısmının aralarına geometrik ve bitkisel motifli çerçeveler yerleştirilmiştir. Mihrabın üzerindeki ikisi dilimli kemerli ve bunların hemen altında üçü beşik kemerli pencereler rengârenk vitraylarla kapatılmıştır (Fotoğraf 17). Üst kısımdaki vitrayların kemer hizasından başlayan mukarnas tonoz mihrap önünü tamamen örtmektedir. Söz konusu mukarnas tonozun oldukça yakın bir benzerine *Kutubiye Camii*'nde de rastlamak mümkündür (Fotoğraf 36). Mukarnasların yükseldiği dört köşeyi baştan sona yine kufi bordür ile bu bordürün hemen altında geometrik şekillerden oluşmuş daha kalın bir bordür kuşatmaktadır.

Mihrabın yanı sıra mihrap duvarında yer alan ahşap dolap kapakları ve mihrabiyele de son derece estetik bir görünüm arz etmektedir (Fotoğraf 18). Ahşap üzerine çizilmiş çeşitli geometrik desenlerin bilhassa altın yıldız olmak üzere değişik renklerde boyanmasıyla elde edilen bu dikkat çekici görüntüye Fas'taki pek çok yapıda rastlanmaktadır. Kible duvarında çoğunlukla estetik amaçlı dizayn edilmiş bu ahşap unsurların yanı sıra tıpkı mihrap nişinde olduğu gibi bir takım alçı bezemelere de rastlanmaktadır. Ancak

<sup>13</sup> Mardin'deki söz konusu dilimli kubbelerle sahip diğer yapılar ve Ulu Camii'nin mihrap önü dilimli kubbesi, dilimli yarım kubbelerle hareketlendirilmiş payandaları ve dilimli kubbeli minaresiyle ilgili ayrıntılı bilgi için bkz. Ara Altun (2011). *Mardin'de Türk Devri Mimarisi*, İstanbul: Mardin Valiliği Neşriyatı. Ara Altun genellikle Kuzey Afrika çevrelerinde rastlanan dilimli taş kubbenin o bölgeden etkilenecek yapılmış olduğunu söylemekten bir bölge mimarisi geleneğine bağlamanın daha doğru olacağı görüşündedir. Her ne kadar Haçlı Seferleri sebebiyle Artuklularla Zengiler ve dolayısıyla Suriye bölgesinin sıkı bir sanat ve kültür alışverişine giriştiği bilinmekteyse ve İlgazil'in Bağdat Şahneliği ile Artuklular'ın bir süre Anadolu'nun güneyinde bulduktan sonra kuzeye doğru çıkmış olmaları Suriye geleneklerini getirmişse de, bunun Kuzey Afrika ile ilgisini ortaya koymanın güç olduğunu belirtmektedir bkz. a.g.e., s. 153.

<sup>14</sup> Rivayet edildiği üzere Hz. Peygamber anezeyi yere diker ve ona doğru namaz kılmış. Bu hadisi müteakip anezenin 'harbe' yani geniş demirli süngü anlamına geldiği de bildirilmektedir. Bu hadisin şerhinde ise, "mihrap olmayan ova ve tarla gibi yerlerde uğruna duracak ağaç, taş vb. bir şey bulunmadığı zaman önünden geçilmesine mani olmak için namaz kılan kimse sütre denilen sopayı önüne dikerek namazı ona doğru kılacaktır. Sütre dikmenin hikmeti, sütrenin arkasında kalan şeylere bakmamak ve önünden geçmelere mani olmaktadır" şeklinde beyanda bulunulmaktadır bkz. Ahmed Davudoğlu (1975). *Sahih-i Müslim Tercemesi ve Şerhi*, c. 3, İstanbul: Sönmez Neşriyat, s. 307.

genellikle görmeye alışık olduğumuz mihrabın hemen yanı başında yer alan gösterişli bir minberle bu yapıda karşılaşmamaktadır. Yapının 1144 yılında Kurtubalı bir ustaya yaptırılarak Kurtuba'dan getirildiği bilinen ve geometrik, epigrafik ve bitkisel motiflerden oluşan (Terrasse, 1968: 50, 52) muhteşem minberi günümüzde cami içerisinde mevcut değildir (Beksaç, 2001: 480). Yapı minberinin motif zenginliği ve oyma işçiliğiyle Marakeş'teki *Kutubiye Camii* minberi ile benzerlik arz ettiği bilinmektedir. Aynı zamanda her iki minberin de ahşap oyma ve kakma işçilikleriyle *Kurtuba Ulu Camii*'nin Emevi halifesi el-Hakem II döneminde 10. yüzyılda inşa edilmiş ve günümüzde kayıp olan minberini model aldıkları düşünülmektedir (Barrucand, Bednorz, 1992: 149). Yapının belirli yerlerine yerleştirilmiş vaziyette birkaç adet iki üç basamaklı ahşap vaaz kürsüsüne rastlanmaktadır. Caminin günümüzde de içerisinde ders verilen bir yapı olduğu göz önünde bulundurulduğunda söz konusu ahşap kürsüler makul karşılanmaktadır.

Yapıda tezyinî açıdan büyük yoğunluk avlu bölümünde toplanmıştır. Eserin en belirgin vasıflarını bünyesinde barındıran avlusu, gerek tezyinî açıdan gerekse doğu ve batı köşelerde karşılıklı olarak yerleştirilmiş şadırvanlarıyla, Endülüs mimarisinin en gösterişli yapılarından biri olan Gırnata'daki *el-Hamra Sarayı*'nın *Aslanlı Avlusu*'nu andırmaktadır (Fotoğraf 21, 22, 37, 38). Söz konusu şadırvanlar, Fes'in en büyük refah seviyesine eriştiği Merinî yönetimi altında 14. yüzyılda yapıya eklenmiştir<sup>15</sup>. Cami avlusundaki şadırvanlar, mukarnaslarla zenginleştirilmiş oldukça ince ahşap-stuko işçiliğiyle ve kullanılan bitkisel, geometrik ve epigrafik motifleriyle tam bir görsel şölen sunmaktadır (Fotoğraf 23, 24). Mihrapta olduğu gibi şadırvanlarda da küfi bordürlere yer verilmiştir (Fotoğraf 25, 26). Şadırvanlardan birinde taşıyıcı sütun başlığı olarak dor düzenine yer verilmişken, diğerinde korint başlıklı sütunlar kullanılmıştır. Avluya hâkim olan dekor zenginliğine, Merinî sülalesi tarafından 14. yüzyılda inşa edilmiş çok sayıda medrese yapısında ve bilhassa Fes'deki *Attarin* ve *Ebu İnaniye* medreselerinde<sup>16</sup> de (Fotoğraf 39, 40) rastlanmaktadır. Merinîler Kuzey Afrika'daki çağdaşları olan diğer hanedanlarla aynı finansal kaynaklara sahip olmadıklarından anıtsal binalar inşa edememişlerdir. Bu dönem boyunca camiler, medreseler ve ibadet mekânları oldukça dekoratif bir tarz oluşturmak için vasıta haline gelmiştir (Hutt, 1977: 21). Gırnata'daki Nasrî saraylarında olduğu gibi, Merinî mimarisinde sadece duvarları kaplamak için değil aynı zamanda kemer karınlarını mukarnasın ince kompozisyonlarıyla süslemek için de kullanılan alçı işçiliği bu yapıda tüm ihtişamıyla uygulanmıştır.

Yapı avlusunun tezyinî açıdan en dikkat çekici vasıflarından bir diğeri de, avlu zemini ile şadırvan bölümü duvar alt kısımlarının sarı, yeşil, mavi, siyah ve beyaz renkteki yerel dilde zellic adı verilen çini mozaiklerle kaplanmış olmasıdır (Fotoğraf 27, 28). Genelde duvar, tavan, çeşme, zemin, havuz, masa vb. için süslemelerde kullanılan çinilerden oluşan küçük geometrik mozaik parçaları, terakota tarzında sırlı seramik karelerden kesilerek elde edilmektedir. Değişik renklerde pişirilmiş terakota seramiklerin keski yardımıyla tek tek kırılması veya kesilmesi yoluyla oluşan çini mozaik parçaları yeniden dizilerek istenilen desenler elde edilmiş ve yüzyıllar boyu korunabilmiştir. Terakota karolar bünyelerinde bol silis içerdiklerinden kolaylıkla düz kesilebilmektedir. Bu yöntemde karmaşık mozaik desenler duvara ya da zemine uygulanmadan önce, kesilmiş seramik parçalar bir panoda ters olarak dizilmektedir.<sup>17</sup> Zellic, teknik itibarıyla Orta Asya, İran ve Türkiye'de kullanılan çini mozaik tekniğine benzemektedir. Bu coğrafyada kullanılan çini mozaiklerdeki geometrik giriftlik ise Batı İslam sanatına özgüdür (Clévenot, 2000: 105). Bu eserdeki çini mozaiklerde zor seviye olarak adlandırılan (Broug, 2012: 104) geometrik desenler kullanılmıştır (Çizim 2). Fas'ta pek çok mimari yapıda karşımıza çıkan alçı ve ahşap işçiliğinin yanı sıra zellic kullanımına ev, dükkan, pansiyon ve oteller de dâhil olmak üzere pek çok yapıda rastlanmaktadır. Bu anlamda kullanım alanının çiniden daha yaygın olduğu söylenebilir.

### Sonuç

Dünyanın en eski üniversitelerinden biri olan bu yapıda, günümüzde de namaz ibadetinin haricinde gruplar halinde sütun diplerinde oturan öğrencilere eğitim vermeye de devam edilmektedir. Bir başka ifadeyle *Karaviyyin*, ilk kurulduğu zamanki gibi 'cami üniversite' hüviyetini kısmen de olsa sürdürmektedir. İnşa edildiği ilk yıllarda hem aklî hem de naklî ilimlerin öğretildiği bilinen yapı, bu dönemde üniversite kimliği ile ön planda iken, sonradan geçirdiği pek çok restorasyon sayesinde cami kimliği ağır basan bir yapı haline gelmiştir. Bilhassa mihrap ekseninde, mihrabın kendisinde, avlu zemin-duvar döşemelerinde ve avlu

<sup>15</sup> *İslam Sanatı ve Mimarisi*, s. 310. Söz konusu şadırvanların Sa'di sultanlarından Abdullah bin eş-Şeyh döneminde 17. yüzyılın ilk yarısında yapıya eklendiğine dair bilgiye de rastlanmaktadır bkz. Terrasse, *La Mosquée al-Qaraouiyyin a Fés*, s. 70-72. Ancak şadırvanların Gırnata'daki *El-Hamra Sarayı* *Aslanlı Avlusu*'ndaki şadırvanlar ile arasındaki yakın benzerlik, bu şadırvanların 14. yy'da inşa edilmiş olması ve şadırvanlarda kullanılan alçı, ahşap ve çini mozaik işçiliğine Fez'deki Merinî dönemine ait bazı medrese yapılarında rastlanması gibi hususlar göz önünde bulundurulduğunda, ilk olarak Merinî döneminde inşa edilerek Sa'diler döneminde de kapsamlı restorasyonlardan geçmiş olabileceklarini akla getirmektedir.

<sup>16</sup> *Akdeniz'de İslam Sanatını Keşfedin*, s. 134, 224.

<sup>17</sup> [www.serfed.com/content\\_files/dergi/24/11\\_sanat2.pdf](http://www.serfed.com/content_files/dergi/24/11_sanat2.pdf) (13.03.2015).

şadırvanlarında yoğunlaşan tezeyyat ile yapının cami kimliği âşikâr olarak vurgulanmaktadır. Şimdilerde bünyesinde yalnızca nakli ilimlerin öğretilmesi de bu vurguyu pekiştirmektedir. Ancak bugünkü kimliği her ne olursa olsun kökeninde İslâm'ın ilme verdiği değeri temsil eden *Karaviyyin*, günümüzde tüm tezeyyat özellikleriyle göz doldurmaya devam etmektedir.

Yapının minberi ahşap işçiliği ve motifleriyle sanatsal değeri yüksek bir eser olarak zikredilse de maalesef günümüzde yerinde bulunmamaktadır. Minberdeki ahşap oyma ve kakma işçiliğinin yanı sıra, yapının genelindeki alçı işçiliği de Kuzey Afrika ve Endülüs sanatını yansıtan kayda değer tezeyyat unsurlarıdır. Şadırvanları ve çini mozaikleri (zellic) her ne kadar başka yapılarda da kullanılmışsa da, sadece yeşil kiremitlerden müteşkil yapısıyla bile eşsiz sayılabilmektedir. Zira her ne kadar Fas'ın Fes şehriyle birlikte diğer şehirlerindeki yapılarda da bu yeşil kiremitlere rastlanıyor olsa da, *Karaviyyin Camii* gibi oldukça geniş bir alana hâkim ve ihtişamlı bir avluya sahip bir yapıyı örten yeşil kiremitlere, gerçekleştirmiş olduğumuz Fas ziyaretimizde başka bir yapıda rastlamadığımızı söyleyebiliriz.

#### Kaynakça

- ABUN-NASR, Jamil M. (1987). *A History of the Maghrib in the Islamic Period*, Cambridge University Press.
- ABUN-NASR, Jamil M. (1975). *A History of the Maghrib*, Cambridge University Press.
- Akdeniz'de İslam Sanatını Keşfetin* (2007). Sınırlar Ötesi Müze Yayını, İstanbul: Ege Yayınları.
- ALTUN, Ara (2011). *Mardin'de Türk Devri Mimarisi*, İstanbul: Mardin Valiliği Neşriyatı.
- BARRUCAND, Marianne, BEDNORZ, Achim (1992). *Moorish Architecture in Andalusia*, Tachen, Berlin.
- BEKSAÇ, A. Engin (2001). "Karaviyyin Cami (Mimari)", *Diyanet İslam Ansiklopedisi*, c. 24, s. 479-480.
- BLAIR, Sheila S. (1998). *Islamic Inscriptions*, New York: New York University Press.
- BROUG, Eric (2012). *İslam Sanatında Geometrik Desenler*, Yasemin D. Karaca (çev.), İstanbul: Klasik Yayınları.
- CAN, Yılmaz (1995). *İslâm Şehirlerinin Fizikî Yapısı*, Türkiye Diyanet Vakfı Yayınları.
- CHIAUZZI, G., GABRIELI, F. vd. (1991). *Maghreb Médiéval*, Édisud, Milan et Sartec, Lausanne.
- CLÉVENOT, Dominique (2000). *Splendors of Islam Architecture Decoration and Design*, New York: The Vendom Press.
- DAVUDOĞLU, Ahmed (1975). *Sahih-i Müslim Tercemesi ve Şerhi*, c. 3, İstanbul: Sönmez Neşriyat.
- ET-TÂZÎ, Abdülhâdi (2001). "Karaviyyin Camii", *Diyanet İslam Ansiklopedisi*, c. 24, s. 478-479.
- HOWE, Marvine (2005). *Morocco The Islamist Awakening and Other Challenges*, New York: Oxford University Press.
- HUTT, Antony (1977). *Islamic Architecture North Africa*, London: Scorpion Publications Limited.
- İslam Sanatı ve Mimarisi* (2007). Markus Hattstein, Peter Delius (haz.), Nurettin Elhüseyni (çev.), Literatür Yayıncılık.
- LAROUİ, Abdullah (1977). *The History of the Maghrib*, Ralph Manheim (çev.), New Jersey: Princeton University Press.
- Muslim Heritage in Our World 1001 Inventions* (2007). Salim T. Al-Hassani (ed.), İstanbul: Foundation for Science Technology and Civilization.
- NASR, Seyyid Hüseyin (2006). *İslam ve Bilim*, İlhan Kutluer (çev.), İstanbul: İnsan Yayınları.
- PARK, Thomas K. (1996). *Historical Dictionary of Morocco*, London: The Scarecrow Press.
- Rahman, H. U. (1995). *A Chronology of Islamic History 570-1000 CE*, London: Taha Publishers Limited.
- Siyasi Dini Kültürel Sosyal İslam Tarihi Abbasiler'in 2. Dönemi* (1982). Kahire: Mektebetü'l-Nehzeti'l-Misriyye.
- TERRASSE, Henri (1968). *La Mosquée al-Qaraouiyyin a Fés avec une Etude de Gaston Deverdun sur Les Inscriptions Historiques de la Mosquée*, Paris.
- WAARDENBURG, Jacques (1965). "Some Institutional Aspects of Muslim Higher Education and Their Relation to Islam", *Numen*, vol. 12, s. 108, (<http://www.jstor.org/stable/3269519>) (13.03.2015).
- YETKİN, S. Kemal (1959). *İslam Mimarisi*, Ankara: Ankara Üniversitesi İlahiyat Fakültesi Yayınları.

<http://www.lamppostproductions.com/wp-content/uploads/2011/02/QARAWIYYIN.pdf> (13.03.2015).

[www.serfed.com/content\\_files/dergi/24/11\\_sanat2.pdf](http://www.serfed.com/content_files/dergi/24/11_sanat2.pdf) (13.03.2015).

[http://archnet.org/media\\_contents/61873](http://archnet.org/media_contents/61873) (11.03.2015)

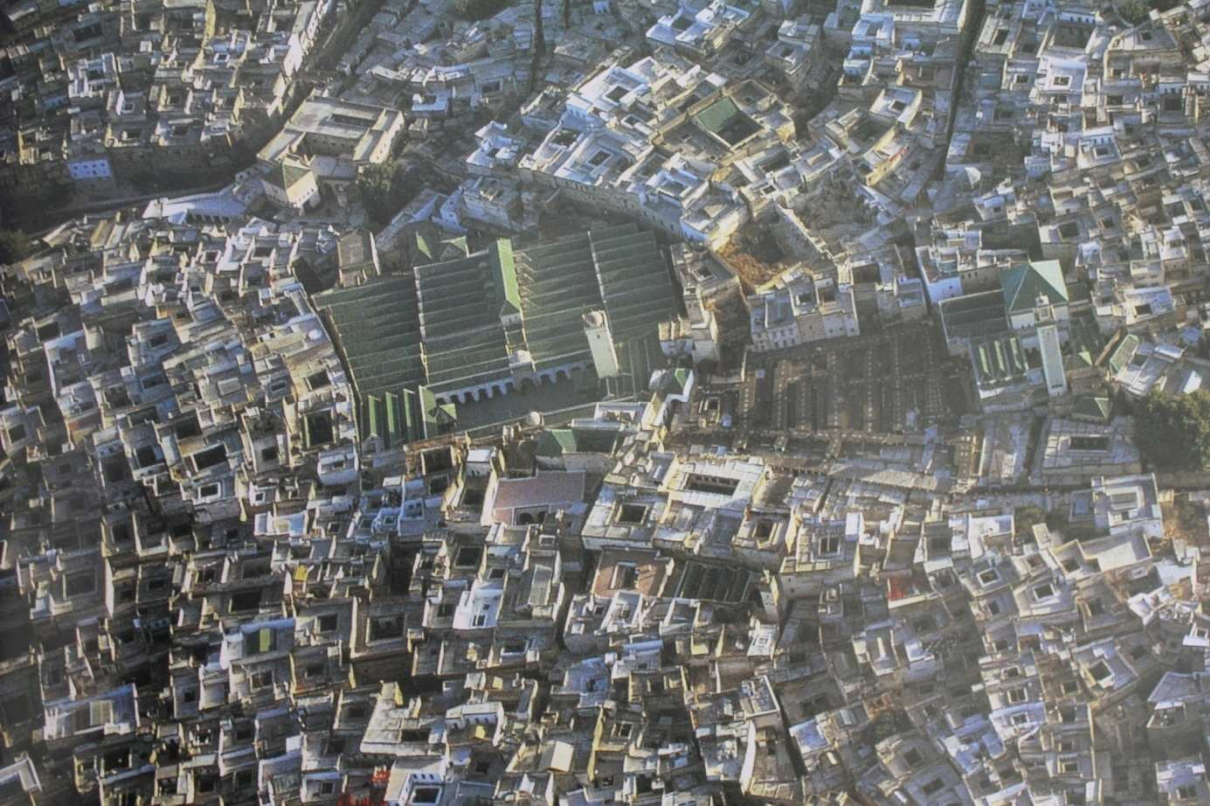
[http://archnet.org/media\\_contents/5652](http://archnet.org/media_contents/5652) (11.03.2015)

[http://archnet.org/media\\_contents/5660](http://archnet.org/media_contents/5660) (11.03.2015)

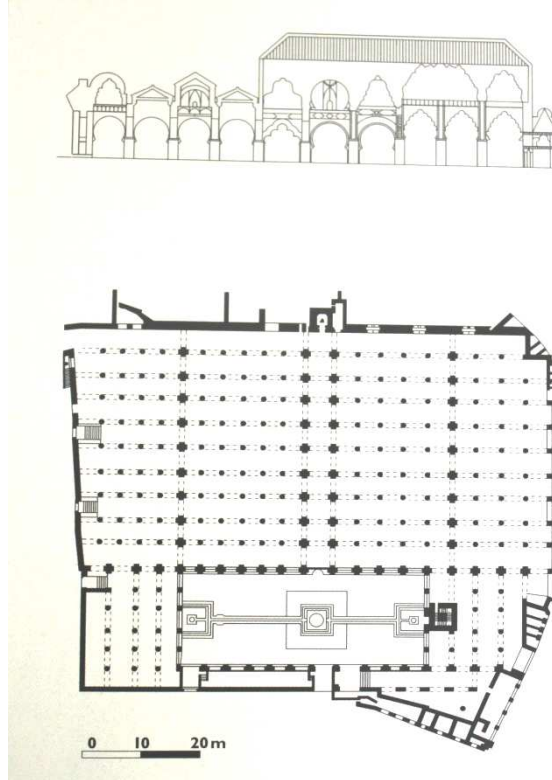
[http://archnet.org/media\\_contents/5665](http://archnet.org/media_contents/5665) (11.03.2015)

[http://archnet.org/media\\_contents/11857](http://archnet.org/media_contents/11857) (11.03.2015)

[http://archnet.org/media\\_contents/5615](http://archnet.org/media_contents/5615) (11.03.2015)



Fotoğraf 1-Yapının Havadan Görünümü  
(M. Hattstein, P. Delius, *İslam Sanatı ve Mimarisi*)



Çizim 1-Yapının Planı ve Kesiti  
(M. Hattstein, P. Delius, *İslam Sanatı ve Mimarisi*)

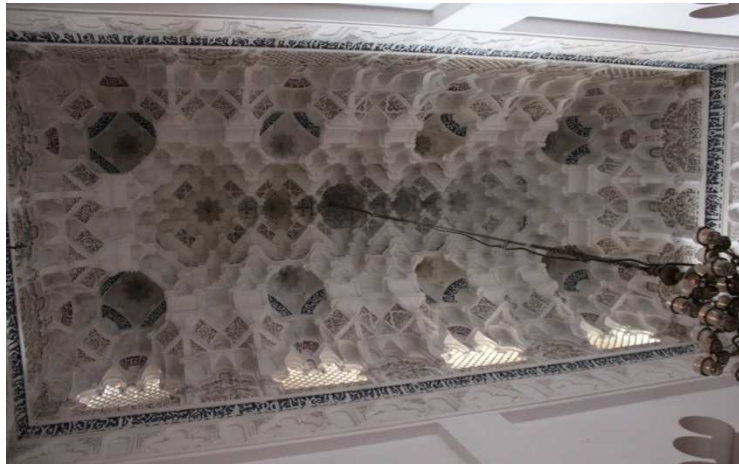




Fotoğraf 2  
Yükseltilmiş Mihrap Eksenli Tonzlarının Dıştan Görünümü



Fotoğraf 3  
Mihrap Eksenli Tonzunun İçten Görünümü



Fotoğraf 4  
Fotoğraf 3'teki Mukarnas Tonz Detayı



Fotoğraf 5  
Mihrap Önünü Örtün Mukarnas Tonz



Fotoğraf 6  
Alçı Bezemeli Mihrap



Fotoğraf 7

Mihrap Eksenindeki ve Taçkapı Üzerindeki Küçük Kubbeler



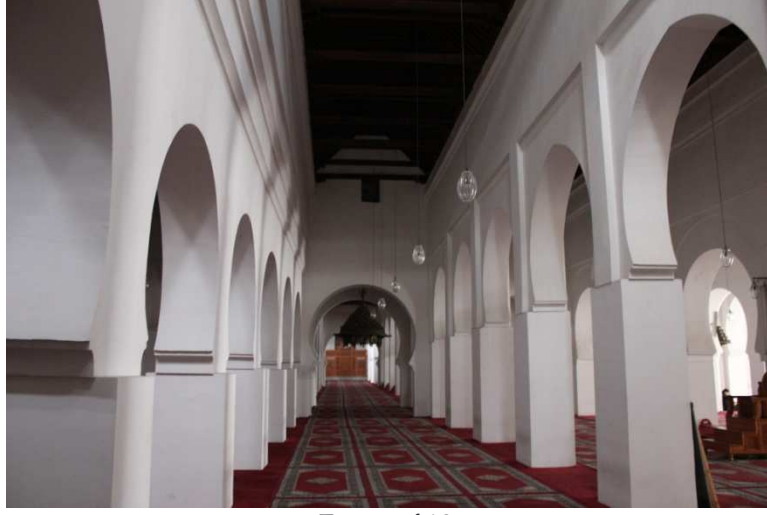
Fotoğraf 8

Taçkapıdan Avluya ve Mihrap Eksenindeki Kemerlere Bakış



Fotoğraf 9

Mihrap Ekseninin Avluya Bakan Yüzündeki Büyük Kemer ve Aneze



Fotoğraf 10  
Harem Kısımındaki Atnalı Kemerler



Fotoğraf 11  
Harem Kısımındaki Atnalı Kemerler



Fotoğraf 12  
Mihrap Eksenindeki Dilimli Kemerler



Fotoğraf 13  
Dilimli Kemer Örneđi



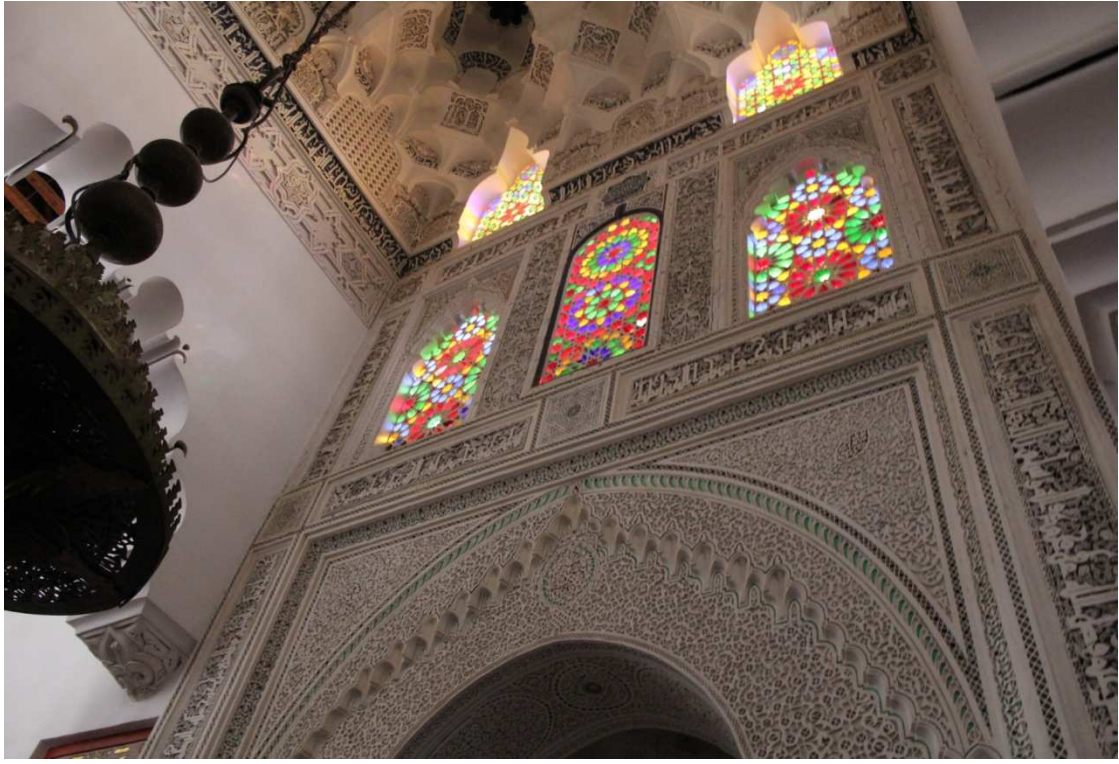
Fotoğraf 14  
Dilimli Kemer Örneđi



Fotoğraf 15  
Bezemeli Sütun Başlıkları



Fotoğraf 16  
Mihrap Nişi Bezemesi



Fotoğraf 17  
Mihrap Üstü Vitrayları



Fotoğraf 18  
Mihrap Duvarı Ahşap İşçiliği



Fotoğraf 19  
Minare



Fotoğraf 20  
Minare (detay)



Fotoğraf 21  
Avlu





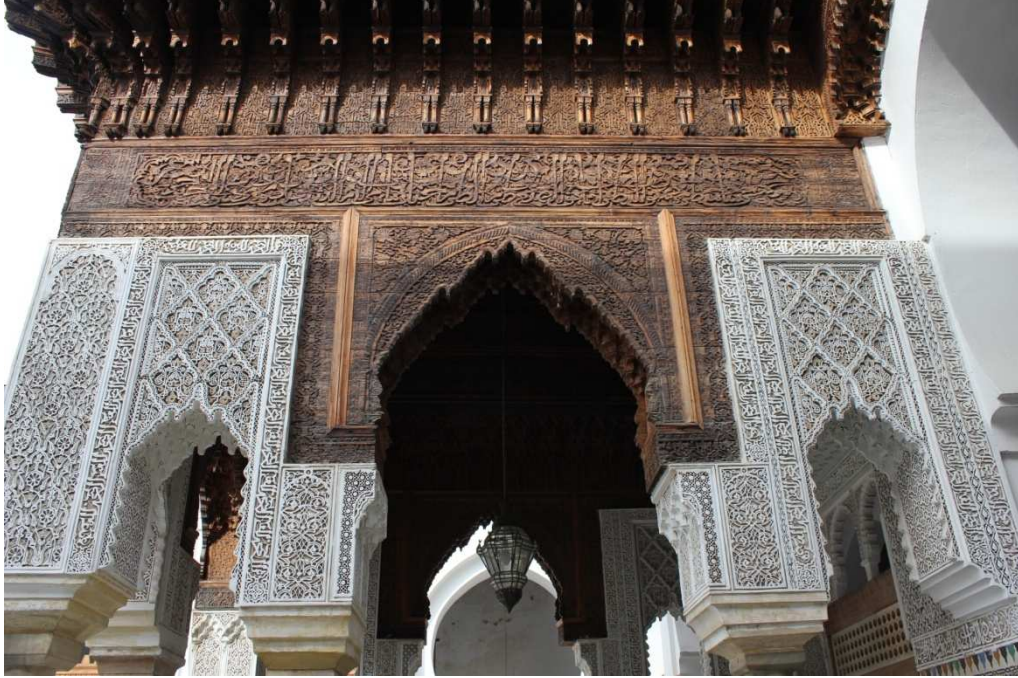
Fotoğraf 22  
Şadırvanları Birbirine Bağlayan Kanallar



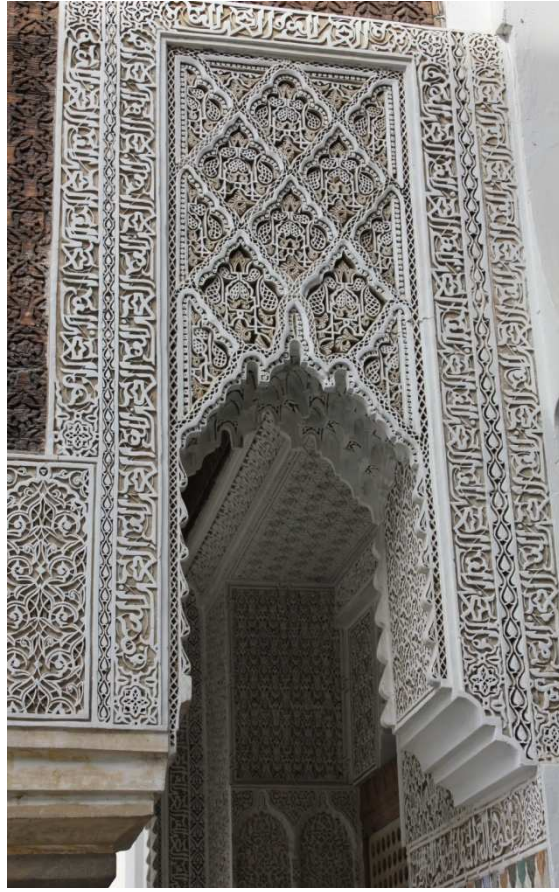
Fotoğraf 23  
Şadırvan (Dor Sütun Başlıkları)



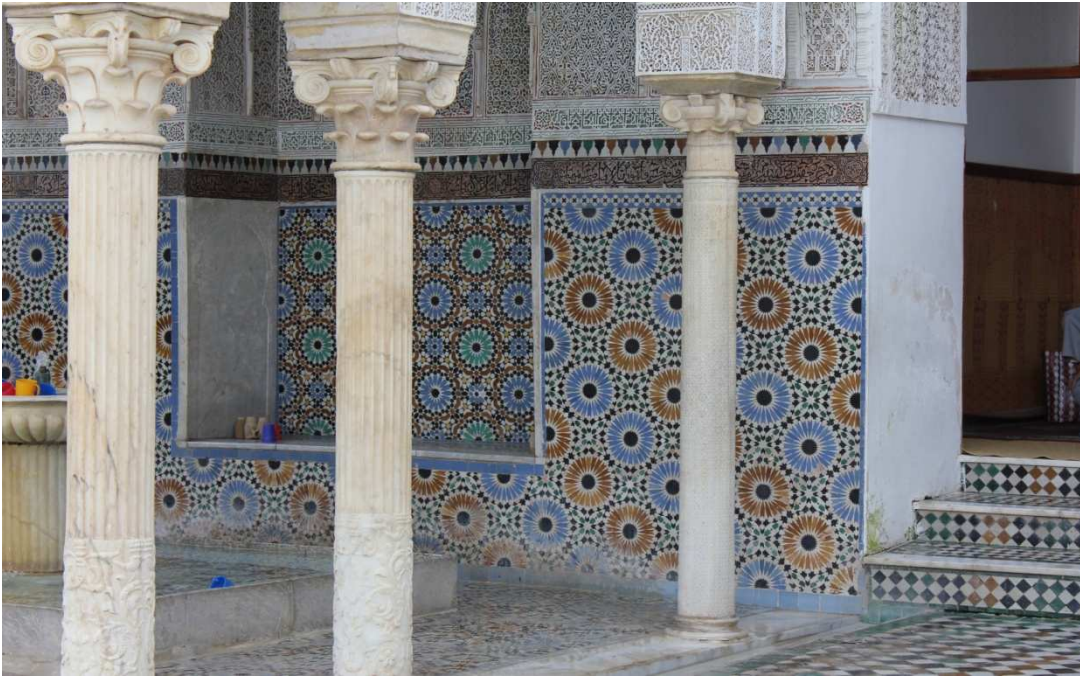
Fotoğraf 24  
Şadırvan (Korint Sütun Başlıkları)



Fotoğraf 25  
Şadırvan Tezyinatı



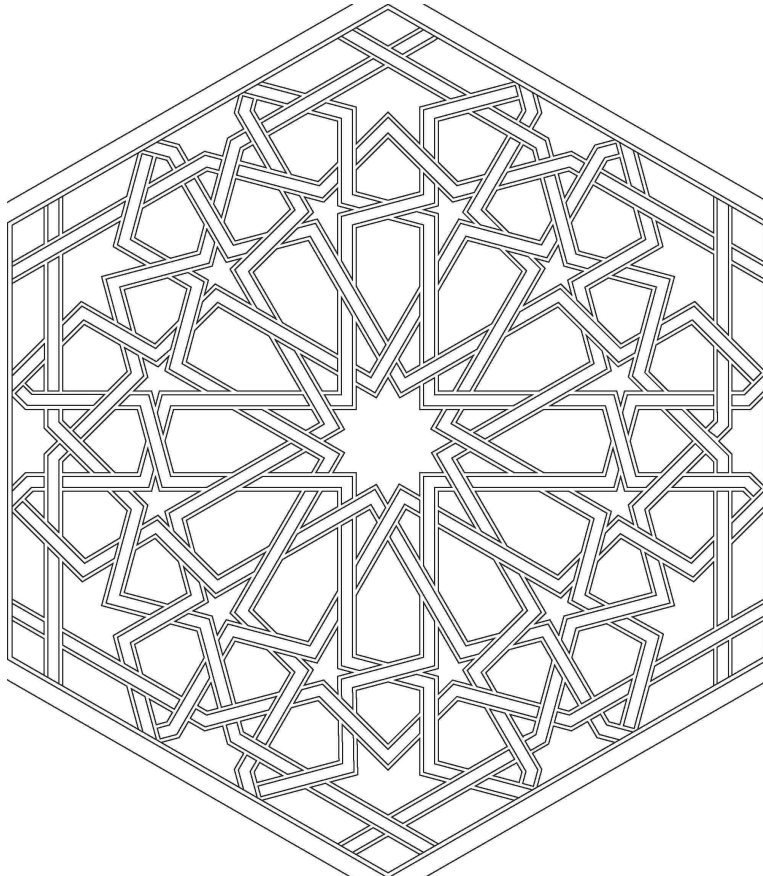
Fotoğraf 26  
Fotoğraf 24'ten detay (Kûfi Bordür)



Fotoğraf 27  
Duvar ve Zemin Kaplaması Olarak Zellic Kullanımı



Fotoğraf 28  
Zellic detay

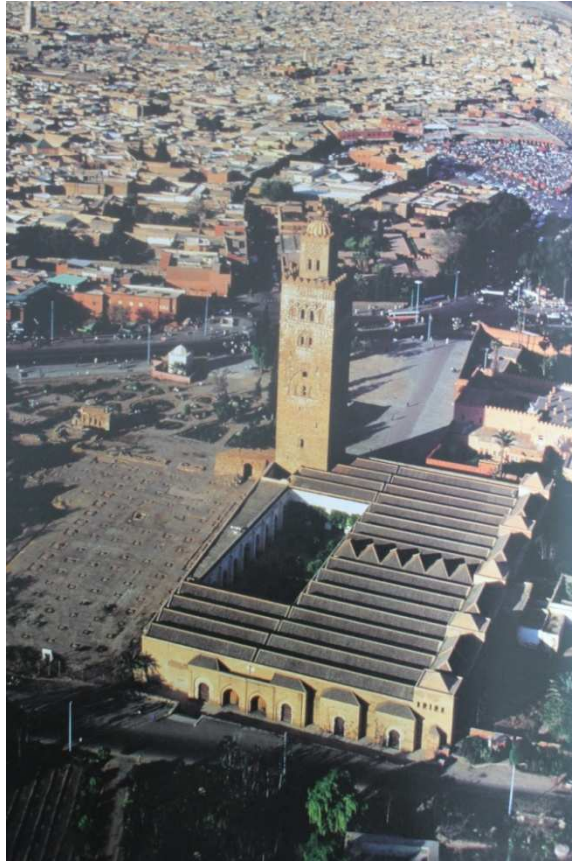


Çizim 2

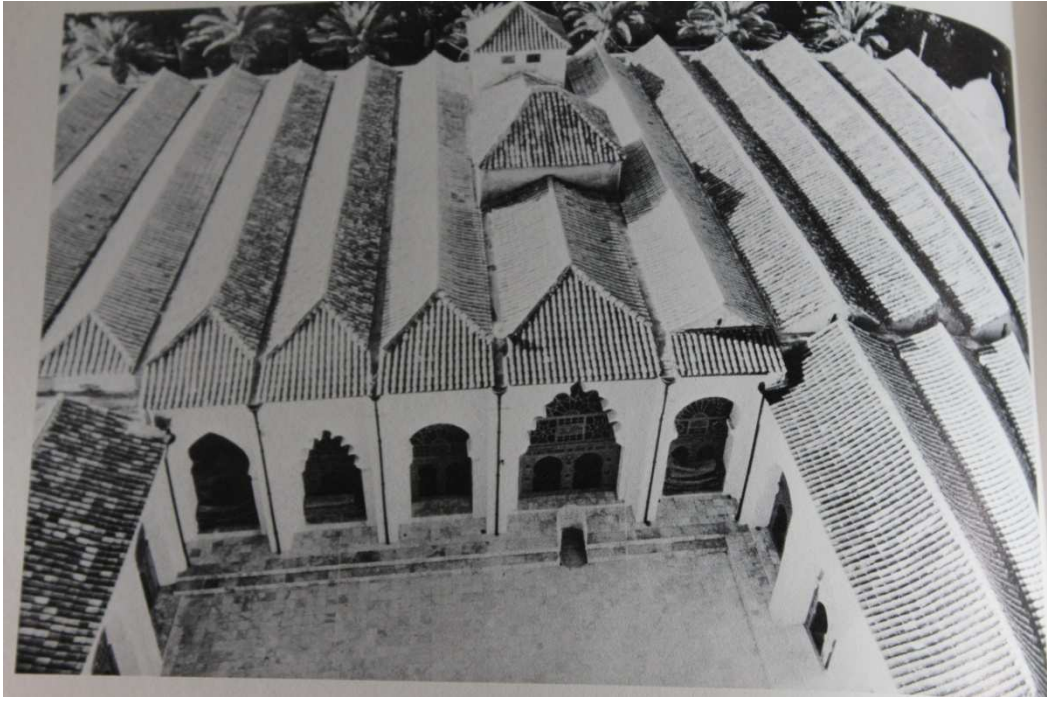
*Karaviyyin Camii'nin Zor Seviyedeki Geometrik Desen Örneği  
(EricBroug, İslam Sanatında Geometrik Desenler)*



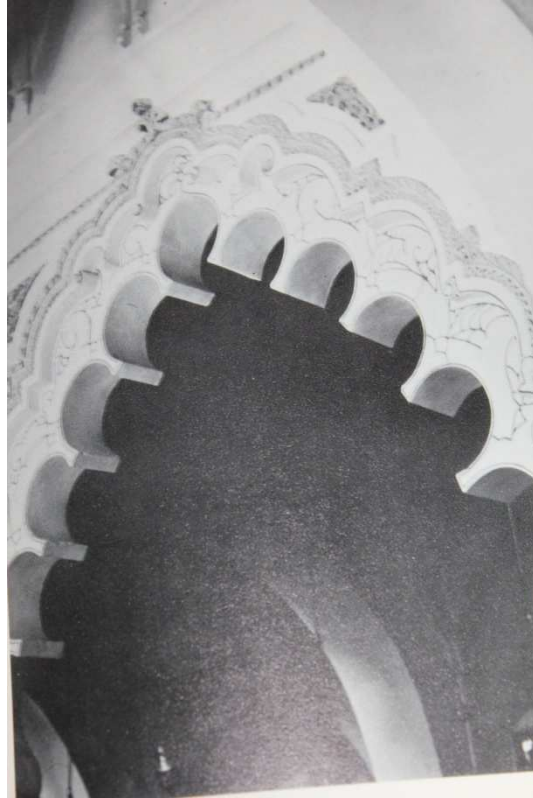
Fotoğraf 29  
Kurtuba Ulu Camii Havadan Görünüş  
(M. Hattstein, P. Delius, *İslam Sanatı ve Mimarisi*)



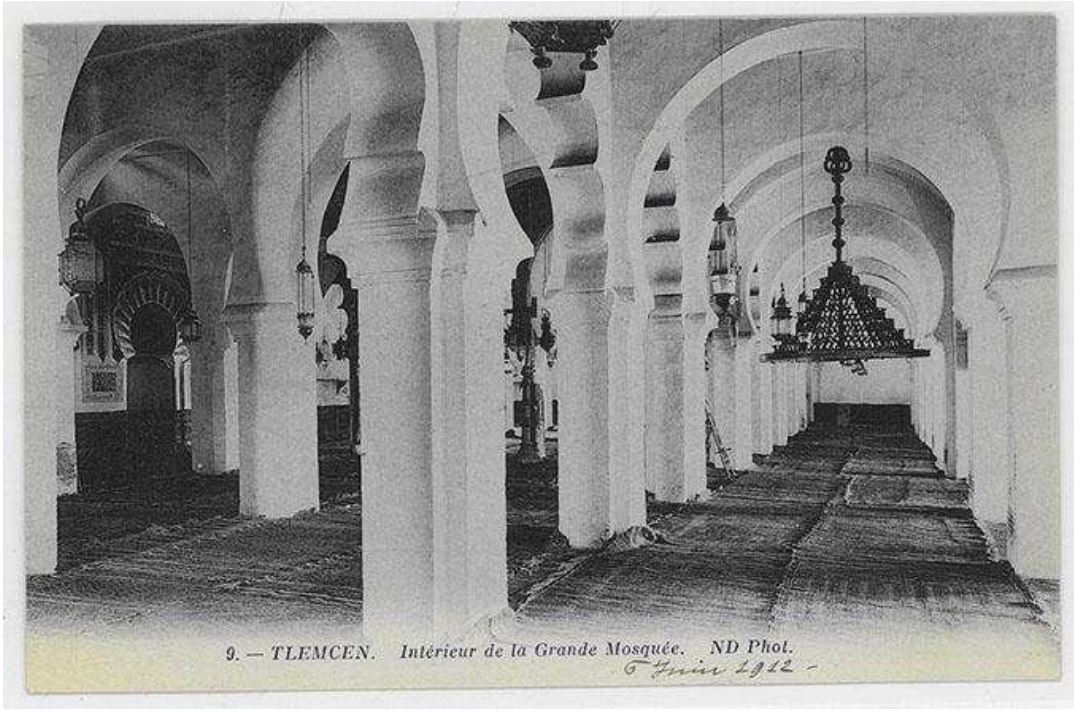
Fotoğraf 30  
Marakeş Kutubiye Camii Havadan Görünüş  
(M. Hattstein, P. Delius, *İslam Sanatı ve Mimarisi*)



Fotoğraf 31  
*Tlemsen Ulu Camii Havadan Görünüşü*  
(AntonyHutt,*Islamic Architecture North Africa*)



Fotoğraf 32  
*Tlemsen Ulu Camii Mihrap Ekseni Dilimli Kemer*  
(AntonyHutt,*Islamic Architecture North Africa*)



9. — TLEMEN. Intérieur de la Grande Mosquée. ND Phot.  
5 Juin 1912 -

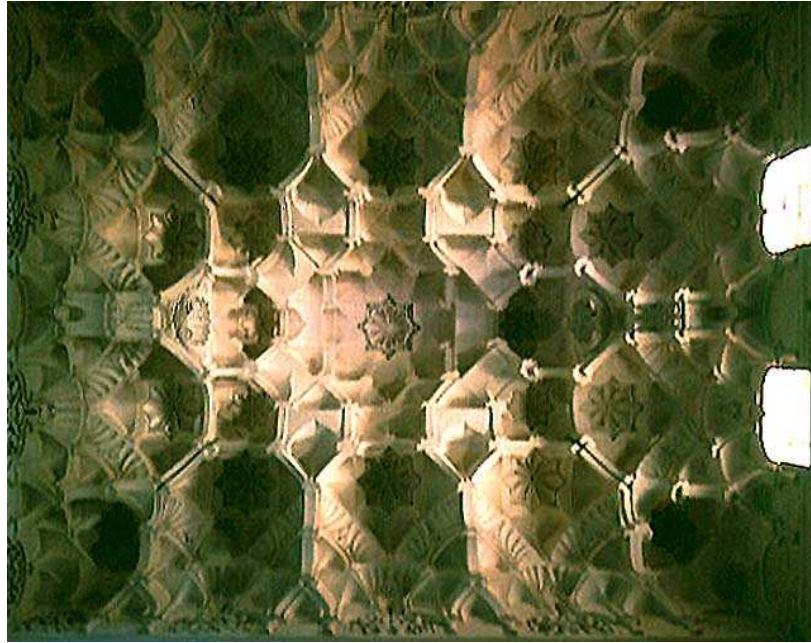
Fotoğraf 33  
Tlemsen Ulu Camii Dilimli ve Atnalı Kemerler  
([http://archnet.org/media\\_contents/61873](http://archnet.org/media_contents/61873))



Fotoğraf 34  
MarakeşKutubiye Camii Harem Atnalı Kemerleri  
([http://archnet.org/media\\_contents/5652](http://archnet.org/media_contents/5652))

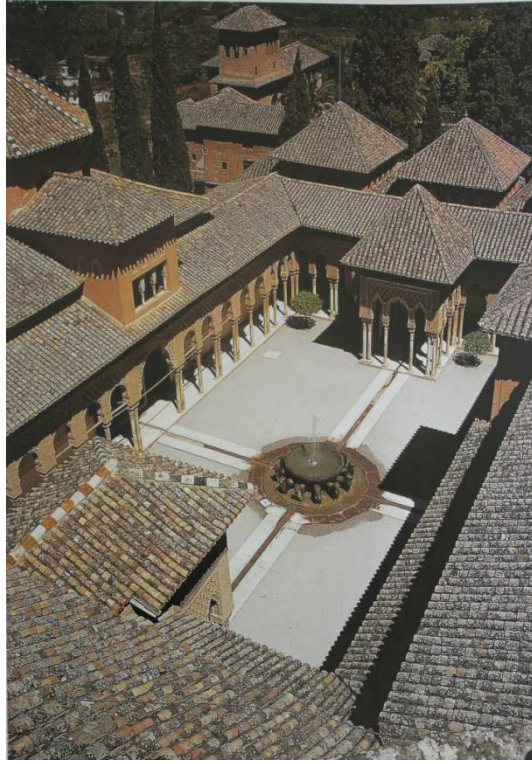


Fotoğraf 35  
Marakeş *Kutubiye Camii* Mihrap Ekseni Dilimli Kemer  
([http://archnet.org/media\\_contents/5660](http://archnet.org/media_contents/5660))

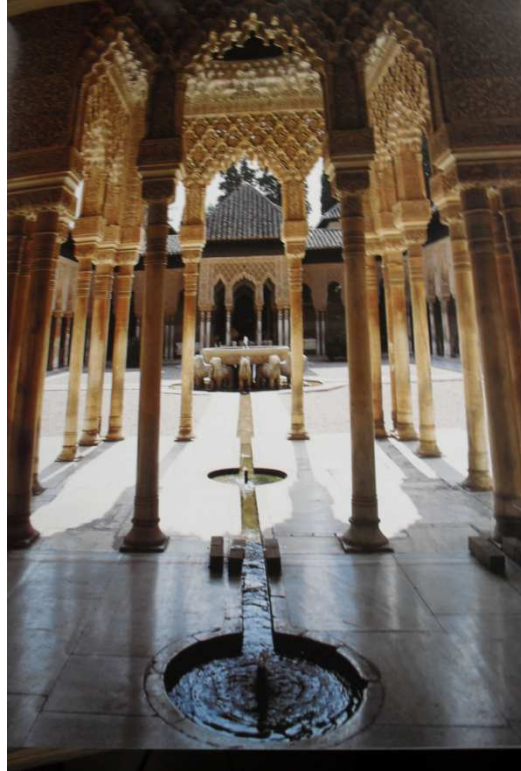


Fotoğraf 36  
Marakeş *Kutubiye Camii* Mihrap Ekseni Mukarnas Tonoz  
([http://archnet.org/media\\_contents/5665](http://archnet.org/media_contents/5665))

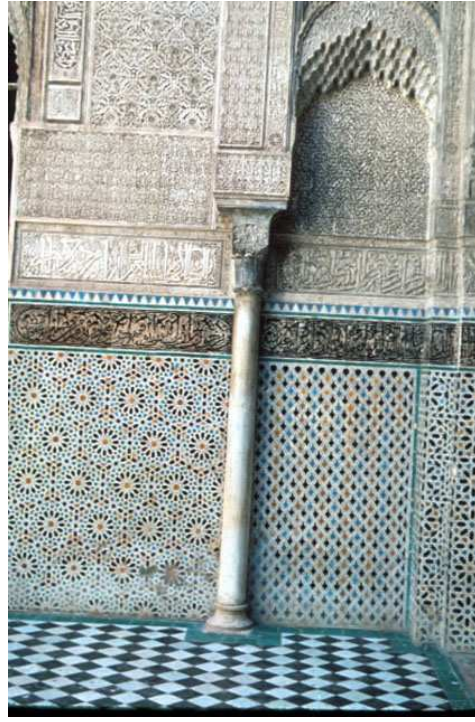




Fotoğraf 37  
*El-Hamra Sarayı Aslanlı Avlu*  
(M. Hattstein, P. Delius, *İslam Sanatı ve Mimarisi*)

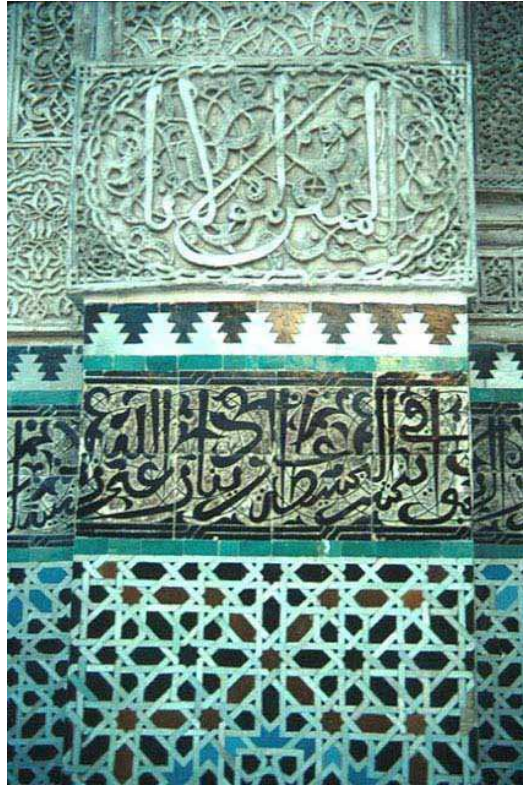


Fotoğraf 38  
*El-Hamra Sarayı Aslanlı Avlu*  
(DominiqueClévenot, *Splendors of Islam*)



Fotoğraf 39

FesAttarin Medresesi Duvar ve Zemin Kaplaması Zellic Kullanımı  
([http://archnet.org/media\\_contents/11857](http://archnet.org/media_contents/11857))



Fotoğraf 40

Fes Ebu İnanıye Medresesi Zellic Detayı  
([http://archnet.org/media\\_contents/5615](http://archnet.org/media_contents/5615))