



Uluslararası Sosyal Araştırmalar Dergisi

The Journal of International Social Research

Cilt: 8 Sayı: 37 Volume: 8 Issue: 37

Nisan 2015 April 2015

www.sosyalarastirmalar.com Issn: 1307-9581

BURDUR MÜZESİ'NDEN BİR GRUP KALIP YAPIMI KÂSE A GROUP OF MOULD MADE BOWLS FROM BURDUR MUSEUM

Hüseyin METİN*

Öz

Kalıp yapımı kâseler Hellenistik Dönemin önemli formlarından birisidir. Hemen her Hellenistik yerleşimde rastlanan bu kâseler yarı küresel formlu, kulpsuz ve ayaksız, genellikle dış yüzleri kabartma bezemelerle süslenen içki kaplarıdır. M.Ö. 3. yüzyılın ortalarından biraz sonra Atina'da ortaya çıkan kalıp yapımı kâseler metal kaplardan esinlenilerek üretilmişlerdir. Anadolu'da ise yoğun olarak M.Ö. 2. yüzyılda üretilmişlerdir.

Bu makalenin konusu Burdur Müzesi'nde teşhir salonu ve depoda yer alan Müze'ye satın alma yoluyla kazandırılmış on üç adet kalıp yapımı kâsedir. Kâseler genel olarak yerel Pisidia ve Kabalia kâselerinin özelliklerini taşımaktadır. Müzedeki kâseler benzer örnekler yardımıyla M.Ö. 2. yüzyıldan M.Ö. 1. yüzyılın ortalarına tarihlendirilmiştir.

Anahtar Kelimeler: Hellenistik Dönem, Kalıp Yapımı Kâse, Megara Kâseleri, Pisidia, Kremna, Burdur Müzesi

Abstract

Mould made bowls are one of the important forms from Hellenistic period. These bowls which encountered at every Hellenistic settlement are drinking cups with hemispherical shape, handleless or bottomless and generally decorated with relief ornaments on the outer side. Mould made bowls were started to be produced with the inspiration of metal bowls and appeared in Athens just after the middle of 3rd century B.C. They were produced densely in the 2nd century B.C. in Anatolia.

The subject of this article is thirteen mould made bowls in Burdur Museum which were acquired by purchasing existing at exhibiting and deposit of the museum. Bowls carry on locale Pisidia and Cabalia bowls' attribution in general. Bowls in the museum are dated from 2nd century B.C. to the middle of 1st century B.C. with parallel example.

Keywords: Hellenistic Period, Mould Made Bowl, Megarian Bowls, Pisidia, Cremna, Burdur Museum.

Giriş

Kalıp yapımı kâseye da Megara kâseleri olarak bilinen seramik grubu Hellenistik Dönem'in özgün formlarından birisidir. Yarım küre biçimli içki kabı olarak kullanılan bu kaplar kulpsuz ve kaidessiz olup, dış yüzleri bezemelidir. Hellenistik Dönem'de geniş bir coğrafyaya yayılan kalıp yapımı kâselerin kronolojisi tam olarak oturmuş değildir. Bunun esas nedeni kalıpların uzun süre kullanılmasıdır. Erken örneklerinin metal kaplardan esinlenilerek oluşturulduğu düşünülen kâseler (Courby, 1922: 169; Pagenstecher, 1913: 65; Thompson, 1934: 455; Rotroff, 1982: 6; Anlağan, 2000:13; Çorbacı, 2007: 170; Civelek – Taş, 2012:124) genel olarak bezemeye göre sınıflandırılmakta ve tarihlendirilmektedir (Retroff, 1982: 15-24).

Attika ve Delos tipleri kalıp yapımı kâselerin en yaygın form gruplarını oluşturmaktadır (Retroff, 1982: 14; Thompson, 1934: 454). M.Ö. 3. yüzyılın ortalarından biraz sonra üretimi başlayan Attika tipi kâseler derin gövdelidir ve ağız kısmı dışbükeydir. Büyük çoğunluğunun madalyon bölümleri küçük olduğu için zemine dengeli bir biçimde oturmaz (Retroff, 2006: 357-359). Yaygın adıyla Delos tipi olarak bilinen kâse üretimi ise M.Ö. 2. yüzyılda başlamış ve M.Ö. 1. yüzyılın içlerine değin kesintisiz devam etmiştir (Laumonier, 1977: 7). Delos tipi kâseler esasen Batı Anadolu'da üretilen form grubunu kapsamaktadır. Söz konusu tipler Attika kâselerine nazaran oldukça sığ gövdelidir ve kalitesiz işçilik gösterir (Courby, 1922: 368; Thompson, 1934: 454).

*Yrd. Doç. Dr., Mehmet Akif Ersoy Üniversitesi, Fen Edebiyat Fakültesi, Arkeoloji Bölümü.

Burdur Müzesi Kalıp Yapımı Kâseleri

Çalışma konusunu oluşturan Burdur Müzesi'nde bulunan on üç kalıp yapımı kâse, değişik tarihlerde Müze'ye satın alma yoluyla gelmiştir ve buluntu yerleri belli değildir. Delos/Batı Anadolu kâse gruplarını oluşturan bueserler, üzerindeki bezemelere göre kozalak biçimliler, uzun taç yapraklılar, bindirme yapraklılar, figürlüler ve bitkisel motifliler gibi değişik bezeme grupları arasında dağılırlar. Öte yandan sayıca azlıkları ve kontekst buluntu olmamaları nedeniyle bezeme grupları yapılmamıştır. K9-K12 arası örneklerde olduğu gibi form benzerliği bulunan kâselerin bezeme yönünden farklılaşması da gruplandırma yapmanın bir başka nedenidir.

Kâselerin ağız çapları 8,6-15,2 cm, yükseklikleri 4,5-8,2 cm arasında değişmektedir. Hamur rengi birçok örnekte kırmızımsı sarı iken, iç ve dış yüzlerinde firnis rengi olarak gri ve kahverenginin tonları tercih edilmiştir. Burdur Müzesi kâselerinin gövde profilleri yarım küre biçimli olup, K1 ve K5 dışında dudakları dışa dönüktür. K1 hariç, diğerleri sıg gövdelidir.

K1 hariç diğer on ikisinin ağız çerçevesi bezemelidir(K2-K13). Çerçevelerde Batı Anadolu'da yaygın olan İon kymationu (K9) ve inci-boncuk dizisi ve gios motifinin (K4-K5) yanı sıra, bukranon (K3), "S" biçimli spiral (K6, K8, K13) ve yaprak veya defne demeti dizisi (K10, K11, K13) gibi değişik uygulamaların kullanıldığı örnekler de mevcuttur.

Yukarıda değinilen çerçeve bezemesindeki çeşitlilik kâselerin madalyonlarında da kendisini göstermektedir. Nitekim bitkisel-geometrik motiflerden oluşan madalyon bezemelerin neredeyse tamamı her kâsede farklılık taşır. Bununla birlikte figürlü bezemeli K2, K3, K4 örnekleri benzer şekilde madalyonda Gorgo başlarıyla süslenmiştir. K1 ve K5'te madalyon bezemesi bulunmamaktadır.

Değerlendirilen ilk örnek Burdur Müzesi'ndeki kâseler ile hem form hem de bezeme açısından farklı özellik sergiler (K1). Ağız çapı diğer kâselere oranla küçüktür. Ancak boyutlarına göre gövde derinliği fazladır. Bu tip kâselerin gövdesine işlenen kozalak biçimli bezeme karakteristik özelliktir ve erken tarihli örneklerin kalıpları doğrudan çam kozalağından alınmıştır. Geçe gidildikçe piramidal çıkıntılar ve yan yana eşkenar dörtgen şeklinde düzenlemelerin uygulandığı anlaşılmaktadır (Courby, 1922: 334-336).

Hellström, Labraunda'dan ele geçen üç adet çam kozalağı biçimli dekora sahip kâse parçasının MÖ 3. yüzyıl Attika kalıp yapımı kâseler örnek alınarak yapıldıklarını savunmaktadır(Hellström, 1965: 22, Pl. 11, Fig. 138-140). Tralleis'te bulunmuş kâse ve kâse kalıpları M.Ö. 2. yüzyılın ortalarından biraz önceye(Saraçoğlu – Çekilmez, 2011: 224-225, Res. 6a-c; Res. 11f);Knidos'tan çok yakın bir örnek M.Ö. 2. yüzyıl ortalarına (Doksanaltı, 2003: 32, Pl. 29, Nr. 1); Ephesos'takiler, M.Ö. 2. yüzyılın ilk yarısına (Tuluk, 2001: Taf. 41, Abb. 23; Lätzer, 2009: 193, Taf. 10, Abb. 95); Tarsus'takiler M.Ö. 2. yüzyıl içerisinde değerlendirilir (Goldman, 1950: 163-165, Fig. 129d). Kibyra'dan ele geçenler ise M.Ö. 2. yüzyılın ortalarına tarihlendirilmiştir(Saygılı, 2012: 399, Lev. 1, Çiz. 1). Bunların dışında Daskyleion(Dereboylu, 2003: 59, Pl. 43, K27-29), Metropolis (Gürler, 1994: 41-42, Çiz. 16),Miletos (Kossatz, 1990: 73, Taf. 47, M652),Delos'ta da benzer bezemeli kâse örneklerine yoğun olarak rastlanır (Laumonier, 1977: Pl. 111, Fig. 4231-4289). Bunlardan Delos'takilerin büyük çoğunluğunda çerçeve bezemesi uygulanmıştır.

Anadolu dışında Korinth'ten ele geçmişçam kozalağı bezemelikâseler genel olarak M.Ö. 3. yüzyıl sonları ve M.Ö. 2. yüzyılın ilk yarısına tarihlenmektedir(Edwards, 1956: 91, Pl. 48, Fig. 94-103. Edwards, 1975: 157-158, Pl. 65, Fig. 783; Edwards, 1981: 197, Pl. 45; Edwards, 1986: 410, Pl. 85, Fig. 1a-b). Atina Agora'dan ele geçmiş benzer kâse ve kâse kalıbı parçaları M.Ö. 225-200 tarihlerine verilmektedir(Rotroff, 1982: 46, Pl. 2, Fig. 10-12; Rotroff, 2006: 361-363, Fig. 2).Kerameikos'tan benzer kalıptan çıkmış kâse bulunmaktadır ve Atina örnekleriyle yakın tarihlere verilir(Schwabacher, 1941: 217, Pl. 8, Fig. 1).

Yukarıdaki verilerden anlaşılıyor ki Anadolu kentlerinde ele geçmiş kozalak biçimli kâseler için M.Ö. 2. yüzyılın ilk yarısı ortaktır.K1 no'lu kâseyi önemli kılan, birebir benzer form, bezeme ve ölçülere sahip bir kalıbın Kremna'dan ele geçmesidir (Resim 1). Kalıplar doğrudan üretimi işaret ettiği için bu sonuçla kâseninKremna'da veya Pisidia Bölgesi kentlerinden birinde üretilmiş olabileceği yorumu yapılabilir¹.

K2 no'lu kâse yoğun kullanılan bir kalıpla üretilmiş, bu sebeple bezeme detayları oldukça kaybolmuştur. Orta sertlikte hamurlu kâsenin çerçevesinde dönem eserlerinde sıkça işlenen inci boncuk

¹ Kremna'da bulunmuş kalıpla birebir benzer bir başka örnek Mainz Museum'da sergilenmektedir. Kalıpları değerlendiren Künzl, Anadolu kökenli olduklarını belirtmiş, ancak herhangi bir yer veya bölge adı vermemiştir. Bu bağlamda hem K1 no'lu kâse hem de Kremna'dan ele geçmiş kalıp örneğiyle, Mainz'deki kalıpların kesin olarak Pisidia Bölgesi kökenli oldukları söylenebilir.

dizisi bulunmaktadır². Duvarında kullanılan kıvrıklal bezemesi Burdur Müzesi kâseleri içerisinde tekildir. Benzer duvar bezemesine sahip kalıp parçası Sardes'ten ele geçmiştir (Rotroff – Oliver, 2003: 101, Pl. 67, Fig. 296). Bu bezemenin, Ephesos (Tuluk, 2001: Taf. 44, Abb. 17-18; Dereboylu, 2001: 42, Taf. 22, Abb. 203-204) ve Kıbyra'da (Saygılı, 2012: Res. 5-6) yoğun olarak kullanıldığı bilinmekle birlikte, uygulamada dallar arasında üzüm salkımları olmaması bakımından söz konusu örneklerden ayrılmaktadır. K2 no'lu kâsenin kalyksinde eğreltiotu yaprakları, madalyonunda ise Gorgo başı görülmektedir. Kalyksteki eğreltiotu yaprağı bezemesinin birebir benzerleri Tralleis kazılarında bulunmuştur ve M.Ö. 2. yüzyıl ortaları ve sonrasına tarihlendirilmiştir (Saraçoğlu – Çekilmez, 2011, 226, Res. 8bc). Madalyondaki Gorgo betimi kalıp yapımı kâselerde çok fazla kullanılan model değildir. Öte yandan farklı bezeme modelleri taşıyan K3 ve K4 no'lu kâselerde de tekrar edilmesi, bölgesel karakterli oldukları şeklinde yorumlanabilir. K2 no'lukâse yukarıdaki veriler ışığında M.Ö. 2. yüzyıla tarihlendirilmiştir.

Orta sertlikte hamurlu K3'te duvar bölümü bulunmamaktadır. K2 gibi madalyonu Gorgo başıyla bezenen kâsenin çerçevesindeki bukranion ve çiçek rozet dizisi, Hellenistik kalıp yapımı kâselerde az kullanılan bezeme modelidir. Delos'ta bir örnekte bukranionlar işlenmiş, ancak aralara girlandlar yerleştirilmiştir (Laumonier, 1977: Taf. 72, Abb. 3481). Burdur Müzesi envanterinde yer alan ve kayıtlara Boubon'dan ele geçtiği yazan bir kâsenin çerçevesindeki bukranion dizisi K3 ile oldukça benzer tarzda işlenmiştir (Metin, 2014: 258, K3) (Resim 2). Aynı benzerlik bağını Boubon'dan kâsenin gövde bezemesinde de bulmak mümkündür. Nitekim kâsede K3 ile benzer şekilde lotus yaprakları ve eğreltiotu yapraklarına yer verilmiş, farklı olarak çiçek rozet yerine Eros figürleri tercih edilmiştir. Benzer uygulamalar Burdur Müzesi'nde sergilenen kalıp yapımı kâse damgasında³ (Resim 3) ve Kremna'dan ele geçmiş kalıplarda bulunmaktadır⁴. Ayrıca söz konusu eserlerin hamur renkleri ve dokuları K3 ile birebir benzerdir. Bütün bu veriler Pisidia ve Kabalia'da M.Ö. 2. yüzyılın ikinci yarısı ve biraz sonrasında faal olan atölyelerin kullandığı ortak bezemelere işaret eder.

Gövde ve dudak bölümünden bir parçası eksik olan K4, 15,2 cm ağız çapıyla Burdur Müzesi kalıp yapımı kâseler içerisinde en büyük olanıdır. Ağız çerçevesi gioş motifiyle bezenen kâsenin gövdesi bindirme yaprak bezemesiyle süslenmiş olup, önceki iki örnekle benzer şekilde madalyonunda Gorgo başı yer almaktadır. K4'ün çerçeve bezemesi Mainz Museum'da sergilenen Anadolu kökenli bir kâse ile birebir benzerdir (Künzl, 2002: 41-42, Taf. 174-176, Kat. Nr. 81). Madalyondaki Gorgo betiminin yakın benzerleri ise Kerameikos kazılarında ele geçmiş bir kâse üzerinde görülür (Schwabacher, 1941: Pl. 10, Fig. 1-8).

Dam-çatı kiremidi olarak da isimlendirilen bindirme yaprak bezemeleri M.Ö. 2. yüzyılda yoğun olarak üretilmiş, M.Ö. 2. yüzyılın ortalarında uzun taç yapraklı kâselerin ortaya çıkışından sonra üretimleri oldukça azalmıştır (Rotroff, 1982: 16-17). Geniş yapraklılar ve küçük sivri yapraklılar olarak iki farklı biçimde işlenen bu bezeme türünde üretilen kâseler Anadolu'da oldukça yaygındır. Bunlardan Troia'dakiler (Tekkök, 1996: 192) M.Ö. 3. yüzyılın sonu – 2. yüzyılın ortalarına; Assos'takiler (Serdaroğlu – Stupperich, 1996: 72-73) M.Ö. 3. yüzyılın son çeyreğinden 1. yüzyıl ortalarına; Metropolis'tekiler (Gürler, 1994: 44) M.Ö. 3. yüzyılın ikinci çeyreğinden- M.Ö. 1. yüzyıl içlerine tarihlendirilmiştir. Gassner, Ephesos'da (Gassner, 1997: 80 – 81) ele geçen benzer kâse örneklerini bezeme olarak Ephesos tipi kandillerle karşılaştırarak M.Ö. 200'lere verirken; aynı bezemeli kâseler Ephesos Yamaç Evler 2 Konut Birimi 1'in M.Ö. 170-130 yılları arasına tarihlenen tabakalarından bulunmuştur (Ladstätter, 2010: 196, Taf. 68/A-K 12); Pergamon'da Asklepion'daki benzer bezemeli kâseler M.Ö. 2. yüzyılın üçüncü çeyreğine tarihlendirilmiştir (Ziegenaus – Luca, 1968: 152). Delos'daki bindirme yaprak bezemeli kâseler için verilen en erken tarih M.Ö. 166'dır (Laumonier, 1977: 7). Sardes'te ele geçen kalıplar, kentte bindirme yapraklı kâselerin üretildiğini ortaya koymaktadır. Ancak M.Ö. 165'den sonrası tarihlere verilen kâselerin kentte fazla popüler olmadığı, bu sebeple büyük bölümünün ithal edildiği düşünülmektedir (Rotroff – Oliver, 2003: 107). Sardes örneklerinde madalyonda Gorgo başı yerine, Ephesos tipi kandillerin burun kısımlarında sıkça işlenen kabartma mask bulunmaktadır. Knidos'ta bulunan bir örnek Delos kâseleriyle oldukça benzer olup, M.Ö. 2. yüzyılın ortalarına tarihlendirilmiştir (Doksanaltı, 2003: 32). Bunların dışında Tralleis'tekiler M.Ö. 2. yüzyılın ikinci yarısına (Saraçoğlu – Çekilmez, 2011, 231); Kıbyra'dakiler (Saygılı, 2012: 399) M.Ö. 2. yüzyıl ortaları - M.Ö. 1. yüzyıl

² Benzer bezemeli kâseler için Bkz.: Laumonier, 1977: Pl.11, Fig. 4727, 4731, 8640, Pl. 31, Fig. 1015; Bouzek, 1990: Pl. 12, Fig. 3; Kossatz, 1990: 50, Taf. 8, M362, M363; Mitsopoulos – Leon, 1991: Taf. 83 - D41; Gürler, 1994: Çiz. 27-87, 34,119; Gassner, 1997: Taf. 18, Abb. 232; Dereboylu, 2001: Taf. 23, Abb. 209; Künzl, 2002: Taf. 45, 46, 47, Kat. Nr. 19, Taf. 52, 53, Kat. Nr. 22, Taf. 54, 55, Kat. Nr. 23, Taf. 59, 60, 61, Kat. Nr. 25, Taf. 85, 86, 87, Kat. Nr. 34, Taf. 88, 89, 90, Kat. Nr. 35, Taf. 91, 92, 93, Kat. Nr. 36, Taf. 112, 113, 114, Kat. Nr. 43, Taf. 116, 117, 118, Kat. Nr. 45, Taf. 130, Kat. Nr. 56, Taf. 131, Kat. Nr. 57, 58; Rotroff – Oliver, 2003: Pl. 65, 77, 83, Fig. 391, 451, 479; Karci, 2006: 24, Çiz. 17; Saraçoğlu – Çekilmez: 2011, 226, Res. 8.

³ Söz konusu kalıp baskısı tarafımızca değerlendirilmiş olup, Burdur Müze Müdürü H. Ali Ekinci'ye hazırlanan armağan kitabında yayınlanacaktır.

⁴ Kalıplar tarafımızca ayrı bir çalışma olarak yayına hazırlanmaktadır.

ortalarına; Menderes Magnesia (Vapur, 2010: 146) ve Didyma(Wintermeyer, 1980: 133, Taf. 55/61) buluntuları M.Ö. 2. -1. yüzyıla tarihlenir. Benzer örnekler ışığında K4 no'lukâse M.Ö. 2. yüzyılın ikinci yarısına tarihlendirilmiştir⁵.

K4 gibi K5'in ağız çerçevesinde gioş motifi, gövdesinde ise bindirme yaprak bezemesi kullanılmıştır. Öte yandan K5'te yapraklar damarlıdır ve yaprak uçları yuvarlak verilmiştir. K5'te tabanın bezemesiz olması bir başka farklılığıdır. Delos tipi olarak adlandırılan bu formda kâseler Ephesos-İon atölyelerinde yoğun olarak üretilmişlerdir. Apollonios, Menemakhos(Bouzek, 1990: 111. Fig. 33-5), Philon, Hera(ios), Bastonlu veya Asalı Komedyen (Le Comique á la Canne), Güzel Medusalar (Belles Meduses), Monogramist ve Kopyacı (Plagiaire) önemli İon atölyeleridir (Mitsopoulos-Leon, 1991: 13 vd).Metropolis'te MÖ 3. yüzyılın ikinci çeyreğine tarihlenen ve sikkelerle birlikte ele geçmiş aynı bezemeye sahip bir kalıp yapımı kâse parçası bulunmuştur(Gürler, 2003: 11-12, Pl. 10, A17-A22).Efes Müzesi'ne satın alma yolu ile kazandırılmış bir kâseK5 örneğinin form ve bezeme olarak birebir benzeridir(Tuluk, 2001: 162, Taf. 40, Abb. 13, Kat. Nr. 20). Söz konusu kâseyi Ephesos Grup 3'te değerlendiren Tuluk, bu tipte kâselerin balık pulu şeklinde bitkisel bezemelerle süslediğini ve tabanlarının düz yapıldığını belirterek kâseyi M.Ö. 2. yüzyıl içerisinde değerlendirir (Tuluk, 2001: 52, 56). Miletos'ta K5 ile benzer form ve bezemeli kâse bulunmuştur(Kossatz, 1990: Taf. 31, Abb. 23). Knidos Kap-Krio Hellenistik Sarnıçtan ele geçen buluntuları değerlendiren Doksanaltı, alanda ele geçen sikkeler ve diğer buluntular yardımıyla elimizdeki örnekle çok yakın benzer bir kâseyi M.Ö. 2. yüzyılın ortalarına tarihler(Doksanaltı, 2003: 32, Pl. 19-2). Menderes Magnesiası'ndan ele geçmiş benzer bezemeye sahip kâse parçaları ise M.Ö. 2.-1. yüzyıla verilmiştir (Vapur, 2011: 146, Re 3-4). K5 no'lu kâse benzer örnekler yardımıyla M.Ö. 2. yüzyıla tarihlendirilmiştir.

K6 no'lu eser diğer örnekler nazaran sert pişirimlidir ve çok az katkılı hamurdan yapılmıştır. Ağız çerçevesi "S" biçimli spiral dizisiyle süslenen kâsenin duvar bölümünde Hellenistik kâselerde sıkça işlenen amphora türü kap formu ve yunus balıkları dizisine yer verilmiştir. Ancak kalykste üstte yaprak demeti dizisi, altta "S" biçimli spiral dizisi şeklindeki iki bezeme kuşağı düzenlemesi geleneği, dönem kâselerinde pek yaygın değildir. Bu sebeple M.Ö. 2. yüzyılın ikinci yarısını tarih için önerdiğimiz K6'nun bugüne kadar iyi bilinen atölyelerden ziyade farklı bir atölyenin ürünü olduğunu düşünmekteyiz.

Kırmızımsı sarı hamurlu ve kırmızı firnisli K7, 8,9 cm ağız çapı ve 4,5 cm yüksekliğiyle Burdur Müzesi koleksiyonunun K1 ile birlikte en küçük boyutlu örneğini oluşturur. K6 ile benzer biçimde madalyonu bitkisel rozetle oluşturulan kâsenin inci-boncuk dizili çerçeve bezemesi K2 ile benzerdir. Öte yandan kalyksteki eğreltiotu yapraklarının arasına işlenen sfenksler tekil örnek oluşturur. K7 ile benzer form ve bezemeye sahip bir kâse Manisa Salihli'deki Kordon Tümülüsünde ele geçmiştir ve M.Ö. 125-100 tarihlerine verilir(Aydın, 2007: 20, Pl. 9, Fig. 24). Madalyon bezemesinin çok yakın benzeri Korinth'ten ele geçmiş olup, tarih için M.Ö. 3. yüzyılın son çeyreğinden – M.Ö. 146'lara değin bir zaman aralığı önerilir(Edwards, 1980: 189-192, Pl. 41, C-1980-106). Tarihlemede sadece bezemeden yola çıkmak yanıltıcı olabileceği için K7 no'lu kâse için M.Ö. 2. yüzyılın ikinci yarısının uygun bir zaman dilimi olduğu düşünülmüştür.

K8 koyu gri hamur renklidir ve aynı renkte firnislidir. Çerçeve bezemesi bakımından K6 ve K13 ile benzerdir. Ancak K8'deki "S" biçimli spiral motifleri yatay verilmiştir. Gövdesine işlenen çevresi kontur içine alınmış lotus yaprağı ve akanthus yapraklarının arasında thyrso bezemesinin çok yakın benzeri Mainz Museum'dan Anadolu kökenli bir kâse kalıbında görülmektedir(Künzl, 2002: 36, Taf. 37-38, Kat. Nr. 15). Bir başka benzer kalıp da Kremna'dan Burdur Müzesi'ne gelmiştir(Resim 4). Bu kalıba dayanılarak Pisidia Bölgesi özelinde Kremna atölyelerinde üretilmiş olabileceği düşünülebilir. K8 no'lu kâse M.Ö. 2. yüzyılın ikinci yarısı ve biraz sonrasına tarihlendirilmiştir.

K9-K12 arasında sıralanan dört kâse benzer form ve ölçüleriyle aynı atölyede üretilmiş, farklı bezemelere sahip eserlerdir. Bunlar içerisinde detayda benzer bezemelerle süslenmiş örnekleri bulmak mümkündür. Nitekim K9'un duvarına işlenen yaprak demeti dizisi K10'da çerçeve bezemesi olarak kullanılmıştır (Benzerleri için bkz.: Künzl, 2001: 72, Taf. 209, Kat. Nr. 94). Yine K11'in çerçevesindeki defne demeti dizisi farklı varyasyonla K12'de tekrarlanmıştır. K9'un kalyksinde geniş ve sivri lotus yapraklarının arasında dalgalı çizgilere yer verilmişken, K10'da geniş lotus yaprağı ve akanthuslar arasına saplı çiçek

⁵ Anadolu dışında da K4 ile benzer bezemeli kâseler bulunmaktadır. Ancak gövde formları farklılık gösterdiği için tarihlemede kıstas alınmamıştır. Bunlardan Atina Agora'dakiler M.Ö. 3. yüzyılın son çeyreğinden - M.Ö. 1. yüzyılın başlarına tarihlendirilirken. Rotroff, 1982: 16; Korinth'dekiler M.Ö. 200'lere, Edwards, 1975: 157-162; Peloponnesos'dekiler M.Ö. 2. yüzyıla, Siebert, 1978: 167; Olympia'dakiler M.Ö. 2. yüzyıl ortalarından M.Ö. 1. yüzyıl içlerine tarihlendirilir. Hausmann, 1996: 90. Paphos buluntularını değerlendiren Hayes ise benzer bezemeler içeren bir parçayı M.Ö. 2. yüzyılın sonu - 1. yüzyılın başlarına tarihlendirmiştir. Hayes, 1991: 16, Fig. 8/21.

rozetler şeklinde düzenleme bulunmaktadır ve iki kâsenin madalyonu birebir benzer bitkisel rozetle süslenmiştir. Kalyktekibenzer uygulamayı K11'de görmek mümkündür. Ancak K11'in bezeme seçiminde farklılaşma görülmektedir. Zira söz konusu örnekte kalykste bitkisel bezeme olarak sivri lotuslar tercih edilmiş, ancak aralarda rozet yerine Aphrodite'ye yer verilmiştir. K12 no'lu kâsenin duvarında üstte birbirine geçmeli ters-düz kıvrımlı bant, altta göbeği kolyeli girland ve amphora dizisi bulunurken, kalyksteki eğreltiotu yapraklarının ortasında karmaşık bitkisel motiflerden oluşan şamdan, iki yanda çiçek rozet yer almaktadır. Bu bağlamda K12'deki bezeme, önceki üç örneğe göre daha karmaşık bir düzenle bezenmiştir.

K9 no'lu kâse, bezeme bakımından Ephesos (Rogl, 2001: 102-103, Taf. 69, Abb. 25, RB 23), Miletos (Kossatz, 1990: Taf. 16, Abb. 394, 499) gibi Batı Anadolu atölyeleri üretimleriyle benzerlik taşır. Tarsus'tan M.Ö. 3. yüzyıl sonu – M.Ö. 1. yüzyıla verilen bir kâse parçasının duvar ve çerçeve bezemesi K9 ile benzerdir (Goldman, 1950: Fig. 131-J). Bununla birlikte bezemenin uygulanış biçimi kendine özgüdür ve benzerleri Pisidia Bölgesi ve çevre kentlerinde bulunur. Bu minvalde Kremna'da bulunmuş Burdur Müze koleksiyonunda yer alan kalıplar oldukça önemlidir. Sayısı otuzu geçen Kremna kalıplarından birisinin kalyks/gövde bölümünde kullanılan geniş ve sivri lotuslar⁶, K9'da neredeyse birebir benzerdir (Resim 5). Tek fark Kremna örneğinde lotus aralarındaki kırık dalların üzerinde çiçek rozetlere yer verilmesidir. Yine söz konusu kalıbın madalyon bezemesi K9 ve K10 ile yakın benzerdir. Öte yandan Kremna'daki kalıpta duvar ya da çerçeve bezemesi olarak yaprak demetinin tercih edilmediği anlaşılmaktadır. K10 no'lu kâseyi Mainz Museum'da sergilenen bir kâse kalıbıyla karşılaştırmak mümkündür (Künzl, 2002: 43, Taf. 181-183, Kat. Nr. 84). Her iki örnekte madalyonda bitkisel rozet bezemesi vardır ve lotus aralarında saplı çiçek rozetler kullanılmıştır. Ancak çerçeve bezemesi Mainz'de gios motifiyle süslenmiştir⁷.

K11'in benzer form ve bezemeli örnekleri Pisidia Bölgesi'ne komşu Kibyra'da bulunmuş olup, M.Ö. 2. yüzyılın ikinci yarısına tarihlendirilmiştir (Saygılı, 2002: 401, Res. 9-11). Bu açıdan değerlendirildiğinde kâsenin Kibyra orijinli olduğu düşünülebilir. Ancak Kibyra'dan ele geçmiş kâseler sert pişirimli ve az miktarda katkılıdır. Bu sebeple farklı bir atölyenin ürünleri olmalıdır. Bu düşüncemizi, K11'in hamur renginin farklı olması kuvvetlendirmektedir. Boubon'dan ele geçmiş ve bugün Burdur Müzesi'nde sergilenen bir kâse K11 ile benzer form ve bezemeye sahiptir (Metin, 2014: 252, K1). İlave olarak Müze koleksiyonunda Sagalaso's'ta 1989'da yapılan kurtarma kazısında bir kâse parçasının K11 no'lu kâseyle yakın hamur dokusu ve bezemeye sahip olduğu tespit edilmiştir⁸. Kremna'dan ele geçmiş K9-K12 ile benzer formda kalıpların olması, Pisidia atölyelerinde bu kâselerin M.Ö. 2. yüzyılın son çeyreği-M.Ö. 1. yüzyılın ilk çeyreğinde yoğun olarak üretildiklerini göstermektedir⁹. Ancak hangi kentte üretilmiş oldukları sorusuna yanıt vermek için daha fazla veriye ihtiyaç duyulmaktadır.

Burdur Müzesi kâseleri içerisinde K13 no ile değerlendirilen son eserin ağız çerçevesi K6 gibi "S" biçimli spiral dizisiyle süslenmiştir. Kırmızı hamurlu, kırmızımsı kahverengi firnisli K13'ün gövdesine işlenen uzun taç yapraklı bezeme, Hellenistik Dönem kabartmalı kâselerde oldukça popüler bir motiftir. Bu tür kâselerde madalyondan başlayıp, üst sınırda çerçeveye kadar devam eden yuvarlak veya sivri uçlu taç yapraklı süsleme karakteristik özelliğidir. Erken örneklerdeki şemada gövdede sadece uzun taç yaprakları işlenmiştir. Ancak geçe gidildikçe taç yapraklarında özensizlik göze çarpar, ayrıca yaprak aralarında kabartma noktalarının olduğu örneklerde artış görülür (Thompson, 1934: 456-457; Baur, 1941: 237, Fig. 6; Hellström, 1965: 22; Bouzek-Jansova, 1974: 29-30; Moevs, 1980: 223; Callaghan, 1982: 65-67; Heimberg, 1982: 100-101; Gassner, 1997: 81-82; Lätzer, 2009: 193; Saraçoğlu – Çekilmez, 2011: 227-228). Courby (Courby, 1922: 386) ve Schwabacher (Schwabacher, 1941: 219), bu şemanın, M.Ö. 4. yüzyılın 2. yarısında popüler olan kraterler ve amphoralar üzerindeki yivlerden kâselere aktarıldığını düşünmektedir. Rotroff ise Hellenistik Dönem metal kaplardan aktarıldığını öngörmektedir (Rotroff, 1982: 34). Hellenistik Dönem'in önemli özelliklerinden birisi ortak sanat anlayışıdır. Nitekim bu dönemde kâse bezemeleri çok fazla değişime uğramadan Hellenistik kandillere aktarılmıştır (Metin, 2013: 239-252). Dolayısıyla yukarıda izah edilen uzun taç yapraklı bezemelerin ortaya çıkışıyla ilgili olarak Rotroff'un önerisi akla yatkındır.

Uzun taç yapraklı kâselerin kronolojisi konusunda tam bir birlik olmasa da M.Ö. 2. yüzyılın ortalarında başlayan üretimin M.Ö. 1. yüzyılda da devam ettiği kabul edilen görüştür (Thompson, 1934: 458). Benzer örnekler yardımıyla K13 no'lu kâse M.Ö. 2. yüzyılın ikinci yarısı – M.Ö. 1. yüzyılın ilk yarısına

⁶B.M. Müze Env. No. K68.42.81.

⁷Tarafımızca irdelenen Kremna kalıplarıyla benzer hamur dokusu, form ve bezeme özellikleri taşıması nedeniyle Mainz'deki kalıpların, Kremna kökenli olabilecekleri üzerinde durulmaktadır.

⁸B. M. Env No: K.217.83.89.

⁹Kremna'dan ele geçen kâse kalıpları form ve bezeme özelliklerine göre üç farklı tip altında irdelenmiş ve tarihlendirilmiştir.

tarihlendirilmiştir(Thompson, 1934: 385-386, Fig. 73-74, D44, 46, 48; Baur, 1941: 237, Fig. 6; Schwabacher, 1941: 217, Pl. 7, no. 3; Hellström, 1965: 22, Fig. 144; Laumonier, 1977: Pl. 27, Fig. 719; Pl. 55, Fig. 4877; Moevs, 1980: 223, Pl. 3, Fig. 43; Edwards, 1981: 192, Pl. 41, C-1976-94; Heimberg, 1982: 113-115, Taf. 65, Abb. 952-969; Rotroff, 1982: 83-84, Pl. 59-60, Fig. 322-333; Kossatz, 1990: Taf. 23, M486; Taf. 45, M181, 354, 423, 602; Gürler, 1994: 169, Res. 96; Hausmann, 1996: 91-92, Taf. 38, Abb. 195, 197, 198; Gassner, 1997: Pl. 63, Fig. 457, 348, 349, 350; Anlağan, 2000: 101, Kat. No. 21; Dereboylu, 2001: 39, Taf. 19, Abb. 158; Lätzer, 2009: 193, Taf. 10, Abb. 92; Saraçoğlu – Çekilmez, 2011: 227-228, Res. 10a; Civelek – Taş, 2012: 130-131, K31; Saygılı, 2012, 402, Res. 16).

Sonuç

Çalışma konusu Burdur Müzesi'nden on üç kalıp yapımı kâse Delos ya da İonia kâseleriyle form olarak benzerdir. Kâselerin büyük çoğunluğu figürlü bitkisel bezemeli ve bitkisel bezemeli olarak düzenlenmiştir.Çerçeveleri İon kymationu, inci-boncuk dizisi gibi İonia'da yaygın kullanılan bezemelerinin yanı sıra, bukranon dizisi, yaprak demeti ve spiral dizileri gibi İonia'da yaygın olmayan bezemelerle süslenmiştir. K1'deki kozalak biçimli, K4 ve K5'deki bindirme yapraklılar, K6 ve K7'deki figürlü bitkisel bezemeli ve K13 gibi uzun taç yaprak bezemeli kâseler, Batı Anadolu'da geniş bir kullanım alanına sahip olmuştur.

K2, K3, K8-K12'de irdelenen kâseler, üzerlerindeki bezeme üslupları bakımından bugüne kadar bilinen atölyelerden ziyade, farklı atölyelere işaret ederler.Bu örneklerin benzer bezemeli, yine aynı Müze'deki kalıp baskı damgası (Resim 3), kâse ve kâse kalıplarında görülmektedir. Kalıpların tamamına yakını Kremna'dan gelmiştir ve bir kısmının dış yüzüne KPA, X KPA şeklinde kazınarak yazılmış usta veya atölye sahibinin ismini gösteren imzalar bulunmaktadır (Resim 4, 5). Kâseler ise Boubon (Metin, 2014, 252, K1)(Resim 2) ve Sagalassos¹⁰, Kibyra (Saygılı 2012) kökenlidir. Bu açıdan bakıldığında, çalışma konusu kâselerin büyük çoğunluğunun Pisidia ve Kabalia/Kabalis atölyelerinde üretilen bölgesel karakterli ürünler olduğu düşünülmektedir. Şüphesiz Pisidia ve Kabalia Bölgesi Hellenistik Dönem seramikleri ile ilgili çalışmalar arttıkça kâselerin yayılım alanları konusunda dahadetaıylı bilgiler elde edilecektir.

Katalog

K1Müze Env. No: K.219.15.74

Ölçüleri:A.Ç: 8.6 cm Yük: 6.9 cm

Hamur: 7.5 YR 6/4 Light Brown

Astar: 7.5 YR 4/1 Dark Gray

Tanım: Yarım küre biçimli, düz dudaklı, orta sertlikte hamurlu, çok az kireç ve mika katkılı. Gövdenin tamamı çam kozalağı biçimli bezemeyle süslüdür.

Benzerleri: Thompson, 1934:362, Fig. 47, C29; Schwabacher, 1941:217, Pl. 8, Fig. 1; Goldman, 1950:163-165, Fig. 129d; Edwards, 1956:104, Pl. 48, Fig. 97b; Hellström, 1965: 22, Pl. 11, Fig. 138-140; Edwards, 1975: 157-158, Pl. 65, Fig. 783; Laumonier, 1977: Pl. 17-4226; Rotroff, 1982: 46, Pl. 2, Fig. 10-12; Kossatz, 1990: 73, Taf. 47, M652; Künzl, 2002: 46, Taf. 215-216, Kat. Nr. 99 (kalıp örneği); Dereboylu, 2001: Taf. 17, Nr. 121-128; Dereboylu, 2003: 59, Pl. 43, K27-29; Doksanaltı, 2003: 32, Pl. 29, Nr. 1; Rotroff, 2006: 361-363, Fig. 2; Lätzer, 2009:193, Taf. 10, Abb. 95; Saraçoğlu – Çekilmez, 2011:224-225, Res. 6a-c; Re 11f; Saygılı, 2012:399, Lev. 1, Çiz.1

Tarihi: M.Ö. 2. yüzyılın ilk yarısı.

K2Müze Env. No: K84.66.82

Ölçüleri:A.Ç: 12.7 cm Yük: 7.1 cm

Hamur: 2.5 YR 5/6 RedAstar:

Tanım: Yarım küre biçimli, dışa taşkın dudaklı, orta sertlikte rafine hamurlu çok az kireç ve mika katkılı. Çerçeve: İnci-boncuk dizisi. Duvar: Kıvrıklal bezemesi. Kalyks: kıvrık ve düz eğreltiotu yaprakları. Madalyon: Gorgo başı.

Benzerleri: Courby, 1922: Fig. 77-9; Dereboylu, 2001: 42, Taf. 22, Abb. 203-204; Tuluk, 2001: 68 Taf. 44, Abb. 18;Rotroff – Oliver, 2003: 101, Pl. 67, Fig. 296;Saygılı, 2012:399, Lev. 2, Res. 5-6. Saraçoğlu – Çekilmez, 2011: 226, Res. 8bc.

Tarihi: M.Ö. 2. yüzyıl.

K3Müze Env. No: K.478.70.7Ölçüleri:

A.Ç: 11.9 cm

¹⁰Kentte 1989'da yapılan kurtarma kazısında Burdur Müzesi kâseleriyle benzer bezemeli kâse parçaları bulunmuştur. B.M. Env. No. K.216.43.89, K217.43.89.

Yük: 7.0 cm

Hamur: 5 YR 6/6 Reddish Yellow

Astar: 2.5 YR 4/3 Reddish Brown

Tanım: Yarım küre biçimli, dışa taşkın dudaklı, orta sertlikte hamurlu, iyi pişmiş, çok az kireç ve mika katkılı. Çerçeve: Bukranion dizisi, aralarda çiçek rozetler. Kalyks/Gövde: Lotus ve eğreltiotu yaprakları, aralarda tek bir saptan sarkan üzüm salkımı. Madalyon: Gorgo başı.

Benzerleri:

Tarihi: M.Ö. 2. yüzyılın ikinci yarısı ve biraz sonrası.

K4Müze Env. No: E.8983

Ölçüleri:

A.Ç: 15.2 cm

Yük: 8.2 cm

Hamur: 7.5 YR 6/6 Reddish Yellow Astar: 7.5 YR 4/6 Strong Brown

Tanım: Yarım küre biçimli, dışa taşkın dudaklı, orta sertlikte rafine hamurlu çok az kireç ve mika katkılı. Çerçeve: Gioş motifi. Kalyks/Gövde: Bindirme yaprak motifi. Madalyon: Gorgo başı.

Benzerleri: Schwabacher, 1941: Pl. 10, Fig. 1-8; Dereboylu, 2001: Taf. 14, Abb.79-83; Kossatz, 1990: Taf. 31, M23, M177, M745; Ziegenaus- Luca,1968: Taf.55. Abb. 354, 355; Rotroff-Oliver, 2003: Pl.60, Fig. 362; Pl.71, Fig. 427, 428, Pl. 72, Fig. 432; Laumonier, 1977: Pl. 9-9327, 117, 5017, 5019; Pl.10- 5027, 5280+5530; Pl.17-5394; Pl. 27-5060; Pl.42-47+286, 11; Pl. 58-88; Pl. 65-9396; Anlağan, 2000: 115, Res. 27; Saraçoğlu-Çekilmez, 2011: 243, Res. 6g; Vapur, 2010: Res. 3; Saygılı, 2012: Res. 4.

Tarihi: M.Ö. 2. yüzyılın ikinci yarısı.

K5Müze Env. No: K.29.27.81

Ölçüleri:

A.Ç:9.4 cm

Yük:5.5 cm

K.Ç: 3.7 cm

Hamur: 2.5 YR 5/2 Weak Red

Astar: 2.5 YR 3/1 Dark Reddish Gray

Tanım: Yarım küre biçimli, düz dudaklı, orta sertlikte rafine hamurlu çok az kireç ve mika katkılı. Çerçeve: Gioş motifi. Kalyks/Gövde: Ortası damarlı bindirme yaprak motifleri. Madalyon: Halka biçimli.

Benzerleri: Brock – Young, 1949:60, Pl. 21, Fig. 12; Laumonier, 1977: Pl. 16, Fig. 188, 9300; Pl. 42, Fig. 4, 9220-9245; Pl. 49, Fig. 5; Pl. 58, Fig. 88; Pl. 67, Fig. 2; Pl. 94, Fig. 64-66, 127, 214-263; Pl. 108, Fig. 25, 26, 336, 5156, 5169, 8979, 9076, 9140; Pl. 109, 8478; Bouzek, 1990: 111. Fig. 33-5; Kossatz, 1990: Taf. 31, M23; Mitsopoulos-Leon, 1991: 72, Taf. 80/D; Tuluk, 2001: 62, Taf. 40, Abb. 13, Kat. Nr. 20; Doksanaltı, 2003: 32, Pl. 19-2; Ladstätter, 2010: 196, Taf. 68/A-K 12; Vapur, 2011: 146, Res. 3-4.

Tarihi: M.Ö. 2. yüzyıl.

K6 Müze Env. No: K.480.70.75

Ölçüleri:A.Ç: 10.1 cm

Yük: 4.8 cm

Hamur: 5 YR 6/6 Reddish Yellow

Astar: 5 YR 3/4 Dark Reddish Brown

Tanım: Yarım küre biçimli, dışa taşkın dudaklı, sert pişirimli, iyi pişmiş, çok az kireç ve mika katkılı. Çerçeve: "S" biçimli spiral dizisi. Duvar: Amphora ve yunus balığı dizisi Kalyks: İki bezeme kuşağı halinde, altta "S" biçimli spiral dizisi, üstünde yaprak demeti dizisi. Madalyon: Sekiz yapraklı bitkisel rozet, aralarda kalın çubuklar, ortasında kabartma nokta.

Benzerleri:

Tarihi: M.Ö. 2. yüzyılın ikinci yarısı.

K7 Müze Env. No: K.480.70.75

Ölçüleri:A.Ç: 8.9 cm

Yük: 4.5 cm

Hamur: 5 YR 6/6 Reddish Yellow

Astar: 2.5 YR 4/8 Red

Tanım: Yarım küre biçimli, dışa taşkın dudaklı, sert pişirimli, iyi pişmiş, çok az kireç ve mika katkılı. Çerçeve: İnci-boncuk dizisi. Kalyk: Eğreltiotu yaprakları, yaprakların üst kısmında aralarda sola dönük sfenksler. Duvar: Madalyon: Sekiz yapraklı bitkisel rozet, aralarda kalın çubuklar, ortasında kalın çubuklar.

Benzerleri: Edwards, 1981: 192, Pl. 41, C.1980-106 (Madalyon); Anlağan, 2000: 149, Kat. No. 38; Aydın, 2007: 20, Pl. 9, Fig. 24.

Tarihi: M.Ö. 2. yüzyılın ikinci yarısı.

K8Müze Env. No: K.213.15.74

Ölçüleri:A.Ç: 11 cm

Yük: 7.1 cm

Hamur: 10 YR 4/1 Dark Gray

Astar: 10 YR 3/1 Very Dark Gray

Tanım: Yarım küre biçimli, dışa taşkın dudaklı, sert pişirimli hamurlu, çok az kireç ve mika katkılı. Çerçeve: "S" biçimli spiral motifi. Gövde-Kalyks: Çevresi kontur içine alınmış lotus yaprağı ve akanthus yaprağı, ortasında thyrso Madalyon: Sekiz yapraklı bitkisel rozet, yaprakların arasında küçük kabartma nokta dizileri

Benzerleri: Künzl, 2002: 36, Taf. 37-38, Kat. Nr. 15.

Tarihi: M.Ö. 2. yüzyılın ikinci yarısı ve sonrası.

K9 Müze Env. No: E.8874

Ölçüleri:A.Ç: 11.5 cm

Yük: 6.4 cm

Hamur: 5 YR 6/6 Reddish Yellow

Astar: 5 YR 5/3 Reddish Brown

Tanım: Yarım küre biçimli, dışa taşkın dudaklı, Yarım küre biçimli, dışa taşkın dudaklı, orta sertlikte rafine hamurlu çok az kireç ve mika katkılı. Çerçeve: İon kymationu. Duvar: Yaprak demeti dizisi. Kalyks: Geniş ve sivri lotus yaprakları, aralarda dalgalı çizgiler. Madalyon: Geniş ve dar on sekiz yapraklı bitkisel rozet.

Benzerleri: Goldman, 1950: Fig. 131-J; Laumonier, 1977: Pl. 100, Fig. 2005, 8464; Kossatz, 1990: Taf. 16, Abb. 394, 499; Künzl, 2002: 72, Taf. 209, Kat. No. 94 (duvar).

Tarihi: M.Ö. 2. yüzyılın son çeyreği - M.Ö. 1. yüzyılın ilk çeyreği.

K10 Müze Env. No: E.9172

Ölçüleri:A.Ç: 13 cm

Yük: 8.1 cm

Hamur: 7.5 YR 6/4 Light Brown

Astar

Tanım: Yarım küre biçimli, dışa taşkın dudaklı, orta sertlikte rafine hamurlu çok az kireç ve mika katkılı. Çerçeve: Yaprak demeti dizisi. Kalyks/Gövde: Geniş lotus yaprakları ve akathuslar, aralarda saplı çiçek rozetler. Madalyon: Geniş ve dar yapraklı bitkisel rozet.

Benzerleri: Rogl, 2001: 111, Taf. 69, Abb. 25-RB23; Künzl, 2002: 43, Taf. 181-183, Kat. Nr. 84; Radt – Luca, 2003:6, Taf. 8, Abb. 1-2.

Tarihi: M.Ö. 2. yüzyılın son çeyreği-M.Ö. 1. yüzyılın ilk çeyreği.

K11 Müze Env. No: E.8875

Ölçüleri:A.Ç: 12.1 cm

Yük: 6.9 cm

Hamur: 5 YR 6/6 Reddish Yellow

Astar: 5 YR 5/3 Reddish Brown

Tanım: Yarım küre biçimli, dışa taşkın dudaklı, orta sertlikte rafine hamurlu çok az kireç ve mika katkılı. Çerçeve: Defne demeti. Kalyks/Gövde: Sivri lotus yaprakları, aralarda iki eliyle saçını arkaya atan çıplak Aphrodite. Madalyon: Dörtlü kalp ve sivri yapraklar.

Benzerleri: Künzl, 2002: 41-42, Taf. 174-176, Kat. Nr. 81; 44, Taf. 192-203, Kat. Nr. 88-91; Saygılı, 2002: 401, Res. 9-11.

Tarihi: M.Ö. 2. yüzyılın son çeyreği-M.Ö. 1. yüzyılın ilk çeyreği.

K12 Müze Env. No: K.214.15.74

Ölçüleri:A.Ç: 12.3 cm

Yük: 7.2 cm

Hamur: 2.5 YR 6/8 Light Red

Astar:

Tanım: Yarım küre biçimli, dışa taşkın dudaklı, orta sertlikte hamurlu, çok az kireç ve mika katkılı. Çerçeve: Üçlü mersin veya defne demeti dizisi. Duvar: Üstte birbirine geçmeli ters-düz kıvrımlı bant, altta göbeği kolyeli gırlant ve amphora dizisi. Kalyks: Eğreltiotu yapraklarının ortasında karmaşık bitkisel motiflerden oluşan şamdan, iki yanda çiçek rozetler. Madalyon: Açık palmet motifi.

Benzerleri: Künzl, 2002: Taf. 146-191, Kat. Nr. 68—87.

Tarihi: M.Ö. 2. yüzyılın son çeyreği-M.Ö. 1. yüzyılın ilk çeyreği.

K13 Müze Env. No: K.479.70.75

Ölçüleri:A.Ç: 12.7 cm

Yük: 7.7 cm

Hamur: 2.5 YR 5/6 Red

Astar: 2.5 YR 4/3 Reddish Brown

Tanım: Yarım küre biçimli, dışa taşkın dudaklı, orta sertlikte hamurlu, iyi pişmiş, çok az kireç ve mika katkılı. Çerçeve: "S" biçimli spiral dizisi. Kalyks/Gövde: Uzun taç yaprakları. Madalyon: Sekiz yapraklı bitkisel rozet, aralarda kabartma noktalar.

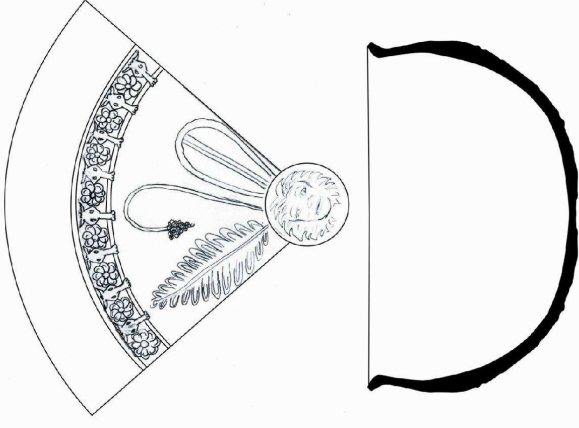
Benzerleri: Thompson, 1934: 385-386, Fig. 73-74, D44, 46, 48; Baur, 1941: 237, Fig. 6; Schwabacher, 1941: 217, Pl. 7, No. 3; Hellström, 1965: 22, Fig. 144; Laumonier, 1977: Pl. 27, Fig. 719; Pl. 55, Fig. 4877; Moevs, 1980: 223, Pl. 3, Fig. 43; Edwards, 1981: 192, Pl. 41, C-1976-94; Heimberg, 1982:113-115, Taf. 65, Abb. 952-969; Rotroff, 1982:83-84, Pl. 59-60, Fig. 322-333; Kossatz, 1990: Taf. 23, M486; Taf. 45, M181, 354, 423, 602; Gürler, 1994: 169, Res. 96; Hausmann, 1996: 91-92, Taf. 38, Abb. 195, 197, 198; Gassner, 1997: Pl. 63, Fig. 457, 348, 349, 350; Anlağan, 2000: 101, Kat. No. 21; Dereboylu, 2001:39, Taf. 19, Abb. 158; Lätzer, 2009:193, Taf. 10, Abb. 92; Saraçoğlu – Çekilmez, 2011:227-228, Res. 10a; Civelek – Taş, 2012:130-131, K31; Saygılı, 2012:402; Res. 16.

Tarihi: M.Ö. 2. yüzyılın ikinci yarısı – M.Ö. 1. yüzyılın ilk yarısı.

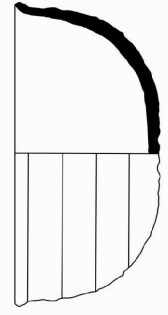
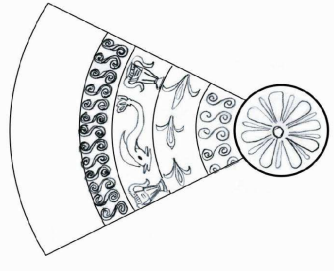
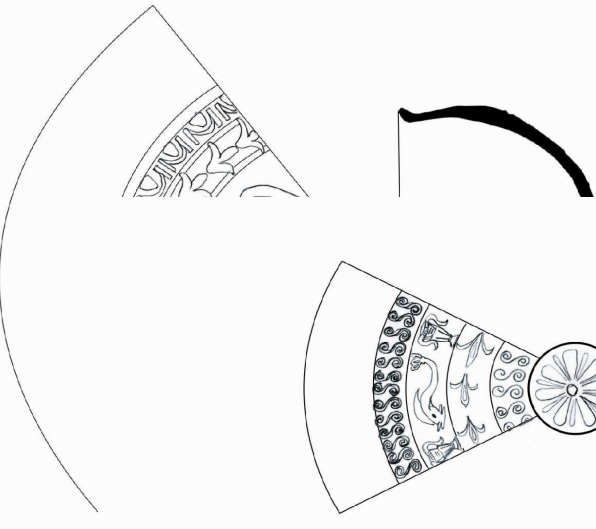
KAYNAKÇA

- ANLAĞAN, Tanju (2000). *Sadberk Hanım Müzesi Kalıplı Kaseler ve Kabartmalı Kaplar*, İstanbul.
- AYDIN, Baran(2007). "The Hellenistic Pottery and Small Finds of Kordon Tumulus at Kordon Köyü/Salihli (Manisa) 2001", *Jahreshefte des Österreichischen Archäologischen Institutes in Wien* | Band 76, s. 7-64.
- BAUR, Paul Victor Christopher (1941). "Megarian Bowls in the Rebecca Darlington Stoddard Collection of Greek and Italian Vases in Yale University", *AJA* 45, No. 2, s. 229-248.
- BOUZEK, Jan(1990). *Studies of Greek Pottery in the Black Sea Area*, Prague.
- BOUZEK, Jan- JANSOVA, Libuse. (1974). *Kyme 1, Anatolian Collection of Charles University*, Prag.
- BROCK, James King – YOUNG, Mackworth (1949). "Excavations in Siphnos", *BSA* 44, s. 1-92.
- CALLAGHAN, Peter, J. (1982). "On the Origin of the Long Petal Bowls", *BICS* 29,s. 63-68.
- CİVELEK, Aynur –TAŞ, H. Yener(2012) Adana Müzesi'nde Korunan Kalıp Yapımı Kâseler, *CollAn* 11,s. 123-150.
- COURBY, Fernand (1922).*Les vases grecs á Reliefs*,Paris.
- DEREBOYLU, Emel(2001). "Weißgrundige Keramik und hellenistische Reliefbeher aus dem Hanghaus 2 in Ephesos", in: F. Krinzing (Hrsg.),*Studien zur Hellenistischen Keramik in Ephesos, Erg. 2 der Jahresh. Österr. Arch. Inst. Wien*,s21-42.
- DEREBOYLU, Emel(2003). "Daskyleion Kabartmalı Kâseleri ve Batı Yamacı Kapları Kronoloji ve Üretim Yerleri Problemleri", C. Abadie-Reynal (Ed.), *Les Céramiques en Anatolie aux Epoques Hellénistique et Romaine. Varia Anatolica 15. Actes de la Table Ronde d'Istanbul*, 23-24 Mai 1996, s. 55-63.
- DOKSANALTI, Ertekin (2003). "Knidos-Kap Krio Hellenistik Sarnıç Buluntuları",C. Abadie-Reynal (Ed.), *Les Céramiques en Anatolie aux Epoques Hellénistique et Romaine. Varia Anatolica 15. Actes de la Table Ronde d'Istanbul*, 23-24 Mai 1996, s. 27-33
- EDWARDS, G. Roger (1956). "Hellenistic Pottery", *Hesperia* 10, s. 83-112.
- EDWARDS, G. Roger (1975). *Corinthian Hellenistic Pottery*, Corinth 7, Princeton.
- EDWARDS, Charles, M. (1981). "Corinth 1980: Molded Relief Bowls", *Hesperia* 50,s. 189-210.
- EDWARDS, Charles, M. (1986). "Corinthian Moldmade Bowls, the 1926 Reservoir", *Hesperia* 55,s.389-419.
- GASSNER, Verena (1997). *Das Südtor der Tetragnos-Agora: Keramik und Kleinfunde*, FiE XIII/1/1, Wien.
- GOLDMAN, Hetty (1950). *The Pottery, The Excavations at Gözlükule Tarsus, Vol. I*,Princeton.
- GÜRLER, Binnur (1994). *Metropolis'in Hellenistik Dönem Seramiği*, Ege Üniveritesi, Sosyal Bilimler Enstitüsü (Yayınlanmamış Doktora Tezi), İzmir.
- GÜRLER, Binnur(2003). "Hellenistic Ceramic of Metropolis in Ionia: Chronology, Production and Related Cities", C. Abadie-Reynal (Ed.), *Les Céramiques en Anatolie aux Epoques Hellénistique et Romaine. Varia Anatolica 15. Actes de la Table Ronde d'Istanbul*, 23-24 Mai 1996, s.9-16.
- HAUSMANN, Ulrich (1996). *Hellenistische Keramik. Eine Brunnenfüllung nördlich von Bau C und Reliefkeramik verschiedener Fundplätze in Olympia*, Berlin-New York.
- HAYES, John, W. (1991). *The Hellenistic and Roman Pottery. Paphos*,Bd. 3, Teil I-III, Nicosia.
- HEIMBERG, Ursula (1982)*Das Kabirenheiligtum bei Theben: Die Keramik des Kabirions, Das Kabirenheiligtum bei Theben* 3, Berlin.
- HELLSTRÖM, Pontus (1965). *Pottery of Classical and Later Date Terracotta Lamps and Glass, Labraunda Vol. II, Part 1*, Lund.
- KARCI, Gülay (2006). *Uşak Müzesi'ndeki Kalıp Yapımı Kaseler*, Dokuz Eylül Üniversitesi, Sosyal Bilimler Enstitüsü (Yayınlanmamış Yüksek Lisans Tezi), İzmir.
- KOSSATZ, A. Ulrike (1990). *Funde aus Milet, Teil I, Die megarischen becher*, Berlin-New York.
- KUNZL, Susanna (2002). *Ein Komplex von Formschüsseln für Megarische Becher; die "Mainzer Werkstatt"*, Mainz.
- LADSTÄTTER, Sabine (2010). "Keramik", in: F. Krinzing (Hrsg.), *Hanghaus 2 in Ephesos. Die Wohneinheiten 1 und 2: BaubefundAusstattung. Funde*. FiE 8/8, s. 172-279.
- LAUMONIER, Alfred (1978). *La céramique hellénistique a reliefs, 1 Atelier, "Ioniens", Delos* 31, Paris.
- LÄTZER, Asuman (2009). "Studien zu einem späthellenistisch-frühhömischen Fundkomplex aus dem Hanghaus 2 in Ephesos", *jahreshefte des Österreichischen Archäologischen Institutes in Wien*, Band 78, s. 123-220.
- METİN, Hüseyin(2013). "An example of the Transfer of the Decorations on the Hellenistic Mouldmade Bowls to Lamps: A Lamp from Boubon", *CollAn* 12,s. 239-252.
- METİN, Hüseyin (2014). "Boubon'dan Bir Grup Kalıp Yapımı Kâse", *CollAn* 13,s. 243-260.
- MITSOPOULOS - LEON, Veronika (1991). *Die Basilika am Staatsmarkt in Ephesos Kleinfunde, 1. Teil: Keramik hellenistischer und römischer Zeit*, FiE IX 2/2, Wien.
- MOEVS, Maria Teresa Marabini (1980). "Italo-Megarian Ware at Cosa", *MAAR* 34,s. 159-227.
- PAGENSTECHE, Rudolf (1913). *Expedition Ernst von Sieglin II, Die Gefäße in Stein und Ton, Knockenschnitzerein*, Leipzig.

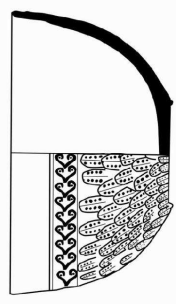
- RADT, Wolfgang - LUCA, Gioia, D. (2003). "Grabungen im Fundament des Pergamonaltars" C. Abadie-Reynal (Ed.), *Les Céramiques en Anatolie aux Epoques Hellénistique et Romaine. Varia Anatolica 15. Actes de la Table Ronde d'Istanbul, 23-24 Mai 1996*, s. 3-8.
- ROGL, Christine (2001). "Eine Vorschau zu den reliefverzierten Trinkbechern der ephesischen Monogramm - Werkstätte", in: F. Krinzinger (Hrsg.), *Studien zur Hellenistischen Keramik in Ephesos, Ergl. 2 der Jahresh. Österr. Arch. Inst. Wien*, s. 99-111.
- ROTROFF, Susan Irene (1982). *The Athenian Agora XII, Hellenistic Pottery, Athenian Imported and Moldmade Bowls*, Princeton.
- ROTROFF, Susan Irene - OLIVER, Andrew (2003). *The Hellenistic Pottery from Sardis: The Finds Through 1994*, London.
- ROTROFF, Susan Irene (2006). "The Introduction of the Moldmade Bowl Revisited: Tracking a Hellenistic Innovation", *Hesperia* 75, s. 357-378.
- SARAÇOĞLU, Aslı - ÇEKİLMEZ, Murat (2011). "Tralleis Batı Nekropolis ve Konut Alanı Hellenistik Dönem Seramiği: 2006-2007 Buluntuları", *CollAn* 10, s. 219-248.
- SAYGILI, Başak (2012). "Kalıp Yapımı Kibyra Kâseleri", *Uluslararası Genç Bilimciler Buluşması I, Anadolu Akdenizi Sempozyumu*, Antalya, s. 397-414.
- SCHWABACHER, Willy (1941). "Hellenistische Reliefkeramik im Kerameikos", *AJA* 45, No. 2, s. 182-228.
- SIEBERT, Gérard (1978). *Recherches sur les ateliers de bols a reliefs du Péloponnèse a l'époque hellénistique*, Paris.
- TEKKÖK, Billur Biçken (1996). *The Hellenistic and Roman Pottery from Troia: Second Century B.C. to Sixth Century A.D.* (Yayınlanmamış Doktora Tezi), Missiori University, Columbia.
- THOMPSON, Homer, A. (1934). "Two Centuries of Hellenistic Pottery", *Hesperia* 3, s. 311-480.
- TULUK, Gamze Günay (2001). "Hellenistische Reliefbecher im Museum von Ephesos", in: F. Krinzinger (Hrsg.), *Studien zur Hellenistischen Keramik in Ephesos, Ergl. 2 der Jahresh. Österr. Arch. Inst. Wien*, s. 51-70.
- VAPUR, Özlem (2011). Menderes Magnesiası Theatron Kazısı Seramik Buluntuları, *Anadolu / Anatolia* 37, s. 143-193.
- WINTERMEYER, Ulrike (1980). "Didyma 1975-1979. Katalog Ausgewählter Keramik und Kleinfunde", *IstMitt* 30, s. 122-160.
- ZIEGENAUS, Oskar - LUCA, Gioia, D. (1968). *Das Asklepieion, Der südliche Temenosbezirk in hellenistischer und frühromischer Zeit*, AvP 11/1, Berlin.



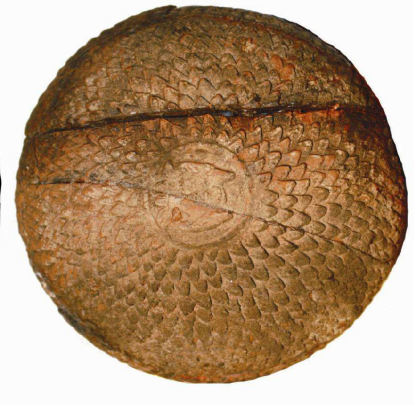
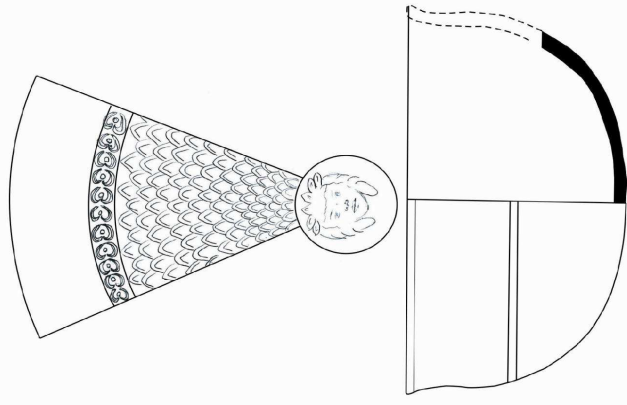
K3



K6



K5



K4



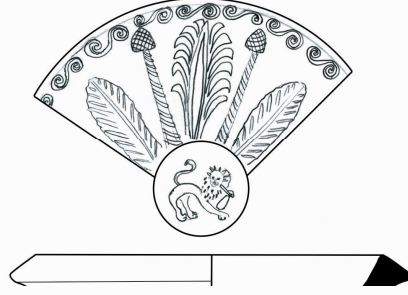
Resim 1:
Kremna'dan
Bir Kalıp

3: Kâse



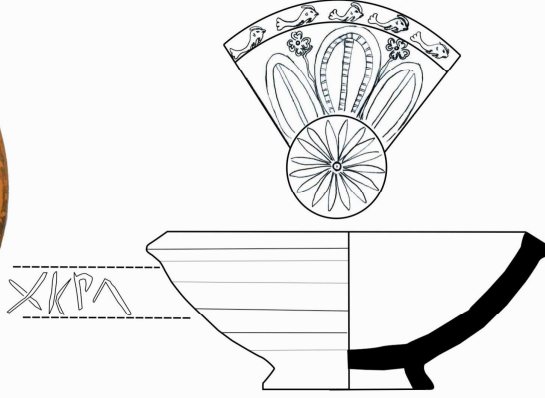
Resim 2: Boubon'dan Bir Kâse
Baskı Damgası
(Metin, 2014: 258, K 3)

Resim



Resim 4:
Kremna'dan Bir Kalıp

Resim
Kalıp



5: Kremna'dan Bir