



Uluslararası Sosyal Araştırmalar Dergisi  
The Journal of International Social Research  
Cilt: 8 Sayı: 37 Volume: 8 Issue: 37  
Nisan 2015 April 2015  
www.sosyalarastirmalar.comIssn: 1307-9581

AYDIN ESKİ ÇİNE AHMET GAZİ CAMİ MİNBERİ  
THE MINBAR OF AHMET GAZİ MOSQUE IN OLD ÇİNE, AYDIN

Elif GÜRSOY\*

Öz

Aydın ili Eski Çine Köyü'nde Cami Mahallesi'nde bulunan, inşa tarihi 1308 olarak bilinen Eski Çine Ahmet Gazi Cami, 14. Yüzyılın ilk yarısında Çine hakimi olan Mentешеoğlu Hızır Bey tarafından inşa ettirilmiş ve Ahmet Gazi Bey tarafından onarılmıştır.

Bu çalışmada, Mentешеoğlu Beyliği dönemine tarihlenen, kare planlı ve tek kubbeli bir yapı olan Eski Çine Ahmet Gazi Cami içerisinde yer alan, ahşap minberin tanıtılması amaçlanmıştır. Türkiye'de gerek müzelerde, gerek camilerde bulunan ahşap minberler halen çok fazla tanınmamaktadır. Ahşap sanatı ile ilgili çalışmalar da sayılı olmakla birlikte, hemen hepsinde yapım ve süsleme teknikleri hakkında bilgiler verilmiştir. Yapım teknikleri konusunda fikir birliği bulunmasına rağmen, süsleme tekniklerinin sınıflandırılmasında farklılıklar yer almaktadır. Süsleme tekniklerinin sınıflandırılmasında Rüstem Bozer'in çalışması en doğru kabul edilmiştir ki son yapılan kapsamlı çalışmalar da bu sınıflandırmayı esas almaktadır. Çalışmanın konusunu oluşturan ahşap minberin yüzeyi, sonradan yeşil boya ile boyanmıştır. Bunun dışında oldukça iyi durumdaki eser, halen cami içerisinde kullanılmaktadır. Eser, öncelikle yerinde incelenmiş, fotoğraflanmış ve tanıtımının daha iyi yapılabilmesi için çizimleri yapılmıştır. Yapım tekniği, süsleme teknikleri değerlendirildikten sonra kullanılan süslemeler, öncesi ve sonrası örnekleri ile karşılaştırılmaya çalışılmıştır. Eserin süsleme kompozisyonunda ve minberi oluşturan bölümlerin uygulanışında Selçuklu devri geleneğinin izleri gözlenmekle birlikte daha sonraki dönemlere, Osmanlı dönemine etkileri konusunda tespitler yapılmaya çalışılmıştır. Eserin fotoğraf ve çizimler eşliğinde tanıtımıyla, Beylikler devri ahşap sanatı ve Türk ahşap sanatı içerisindeki yerini kazanması hedeflenmiştir.

**Anahtar Kelimeler:** Ahşap Sanatı, Ahşap Süsleme, Ahşap Minber, Geometrik Süsleme, Bitkisel Süsleme.

**Abstract**

Ahmet Gazi Mosque, which is known to be built in 1308, is built by Mentешеoğlu Hızır Bey, in the first half of the 14th century. And the mosque is restored by Ahmet Gazi Bey.

In this study, it is aimed to introduce the wooden minbar, dating from the period of the Mentешеoğlu, which is in a domed structure with a square plan and is located within Ahmet Gazi Mosque in Old Çine. The surface of the wooden minbar which is the subject of this study, is painted with green paint. Except the green paint the minbar is in good condition, and still used in the mosque. Firstly the work is inspected in the mosque and photographed and plotted. In the study, utilized in construction technique, decoration techniques which used in the decorations. Then to compare with the before examples and after examples. In the study, be seen effect of Seljuk period in the decoration of the composition, and the effect of the later period. With the introduction of the work with photographs and drawings, targeted the work in wooden art.

**Keywords:** Woodcraft, Wooden ornament, Wooden minbar, Geometric ornament, Plantal ornament.

Aydın ili Çine kazasına bağlı, Çine'ye yaklaşık 10 km. uzaklıktaki Eski Çine Köyü'nde Cami Mahallesi'nde bulunan, inşa tarihi 1308 (Uzunçarşılı, 1929: 154) olarak bilinen Eski Çine Ahmet Gazi Cami, 14. Yüzyılın ilk yarısında Çine hakimi olan Mentешеoğlu Hızır Bey tarafından inşa ettirilmiş ve Ahmet Gazi Bey tarafından onarılmıştır (Duran, 2003: 500). Yapı ayrıca, 1904 yılında (Uzunçarşılı, 1929: 154), 1978 yılında ve 1990 yılında onarım geçirmiştir (Duran, 2003: 500).

**Eserin Tanıtımı**

Menteşe Beyliği dönemine ait yapıdaki, oldukça özenli işçiliğe sahip ahşap minber, ceviz ağacından yapılmıştır. Dokuz basamaklı minberde, yapım tekniği olarak çatma (gerçek künde-kâri) kullanılmıştır (Resim 1).

\*Yrd. Doç. Dr., Uşak Üniversitesi, Fen Edebiyat Fakültesi, Sanat Tarihi Bölümü.

Daha çok süsleme tekniği olarak tanınan gerçek künde-kâri tekniği, aynı zamanda, bir yapım tekniğidir. Teknikte, geometrik süslemeler meydana getirilirken, aynı zamanda süslenecek yüzey de kendiliğinden oluşur (Bozer, 1992: 19-21; Bozer, 2006: 533-541). Uygulanacağı yerde öncelikli yapılacak işlem, ana iskeleti oluşturmaktır. Böylece oluşturulan alanda, yüzeye başka bir teknik uygulanmasa da ortaya çıkan kompozisyon bezemeye de ait durumdadır (Bayrakal, 2007: 10).

Minberin yan aynalıklarında, onikigen formların iç içe yerleştirilmesi ile oluşan altı kollu yıldız ve poligonaller kullanılarak geometrik bezeme sağlanmıştır (Çizim 1). Yan aynalık geometrik süslemesi, Çorum Ulu Cami minberi (1306) merdiven korkuluğunda ve Trabzon Orta Hisar Cami minberi (15. yüzyıl) yan aynalığında görülmektedir. Bezemenin oluşturulmasında çitalar birbirine künde-kâri geçmeler halinde birleştirilmiştir. "Çitalarla yapılan kafes tekniği" olarak tanımlanan teknikte, çitalar, oluşturulmak istenen motife uygun olarak birbirine çakılmakta veya yuva açılarak geçirilmektedir (Bayrakal, 2007: 14). Bu görünümüyle "kafes işi künde-kâri" olarak da tanımlayabileceğimiz tekniğin Ürgüp Taşkınpaşa Cami minberi (14. yüzyıl) aynalığında ve Kayseri Lala Paşa Cami minberi (13. yüzyıl) aynalığında görüldüğü söylenmekte olup "çatma kafes" olarak tanımlanmaktadır (Öney, 1970: 144). Ancak iki eserde de gerçek künde-kâri tekniği kullanılmıştır, geometrik parçaların dökülmesi sonucu çitalarının kalması nedeniyle hatalı bir gruptandırma söz konusu olmuştur (Bozer, 1992: 32).

Yan aynalığı, üç yönden yuvarlak yüzeyli oyma tekniği ile yapılmış, birbiri içine girmiş rumili kıvrım dallardan oluşan bitkisel bezemeli bordür çevrelemiştir (Çizim 3). Kayseri Ulu Cami ahşap minberinde bu süslemenin benzeri yer almakta olup kapıda kanatların etrafını, yan sövelere ve üstteki kapı kemerine uygun olarak dolaşan, sapları ile kıvrımlar yaparak birbirine bağlı, sağlı-sollu iki tüveyçli çiçeklerden ibaret bir su görülmektedir. Ayrıca Birgi Ulu Cami minberinde de aynı bordür kullanılmıştır. Eserde yan aynalık ile süpürgelik arasında yer alan bitkisel süslemeli bordürde de birbiri içine girmiş rumili kıvrım dallardan oluşan bitkisel süslemeli bordürün farklı bir varyasyonu kullanılmıştır (Çizim 4).

Minberin dolap aynalıklarında, ortada yer alan kare ve dikdörtgenlerden meydana gelmiş, merkezdeki kare formu çevreleyen çarkifelek motifinden oluşan geometrik kompozisyon, gerçek künde-kâri tekniği ile yapılmıştır (Çizim 5). Benzer tarzda geometrik kompozisyona Nayin Camisi minberi (10. yüzyıl) dolap aynalığında, Afyon Ulu Cami minberi (1272) dolap aynalığında, Manisa İvaz Paşa Cami minberi (15. yüzyıl) dolap aynalığında ve Manisa Hatuniye Cami minberi (15. Yüzyıl) dolap aynalığında rastlanmaktadır.

Bu bölümde hem dolap aynalığının çevresini hem de geometrik bezemeyi oluşturan profilli parçaların üzerinde, üçgen aynalıkta kullanılan rumili kıvrım dallardan ibaret bitkisel süslemeli bordürün bir varyasyonu kullanılmıştır (Çizim 5). Dolap aynalığı ile köşk korkuluğu arasında yer alan sülüs yazı panosunu çevreleyen yuvarlak yüzeyli oyma teknikli süslemeli bordür, eserdeki bir diğer bitkisel bordürdür. Bu bordür de diğer bitkisel süslemeli bordürlere benzer tarzda ancak palmet motiflidir. Kıvrım dallarla birbirine bağlanan palmetler süslemenin merkezinde yer almakta, palmetlerin iki yanında yine palmetlerin kollarından gelişen Rumiler yer almaktadır (Çizim 6). Köşk korkuluğu ile dolap aynalığı arasında kalan bölümde sülüs karakterde yazılmış yuvarlak yüzeyli oyma teknikli yazı panosunda da hadis metni yer almaktadır. Minberin batı cephesindeki bölümde: "Hz. Peygamber (s.a.v.): Kim ki, özürsüz olarak Cuma (namazını) terk ederse, bir dinar sadaka versin buyurdu.", doğudaki panoda ise; "Hz. Peygamber (s.a.v.) şöyle buyurdu: Kim ki, beş vakit (namazını) vakitleri içinde kılmaya itina gösterirse kendisi için bir nur olur." hadisi yazılıdır (Duran, 2003: 497).

Merdiven korkuluğunda, yan aynalıktaki gibi çatma kafes tekniği ya da kafes işi künde-kâri tekniği ile yapılan geometrik süslemede altıgen, kare ve dört kollu yıldızlar kullanılmıştır (Çizim 7). Geometrik süslemede yatayda ve dikeyde iki eksen yer almıştır. Yataydaki eksenden birinde altıgen ile kare form atlamalı yerleştirilmişken diğerinde yıldız ve altıgen bulunmaktadır. Dikeyde de eksenin birinde yıldız ile altıgen, diğerinde altıgen ve kare atlamalı olarak karşımıza çıkmaktadır. Merdiven korkuluğunu alttan dolanan bordür, üçgen aynalıktaki bitkisel bordürün aynısıdır (Çizim 3). Korkuluğun taht bölümü ile kapı sövesine bitiştiği kesimde de yine aynı bordür tekrarlanmıştır (Çizim 3). Bordürün üst kesimi yarım palmet süslemesi şeklinde oyulmuş köşebentle sonlanmıştır. Korkuluğun üst kesiminde yer alan boydan boya uzanan sülüs karakterli yazı şeridi, diğer yazı süslemeleri gibi yuvarlak yüzeyli oyma tekniği ile yapılmıştır. Dört hadisten oluşan yazı şeridi, minberin batı korkuluğunun taht kısmından başlamakta ve doğu korkuluğun taht kısmında sona ermektedir. Bordürde Türkçe, "Resulullah (s.a.v.) buyurdu: Kim Cuma günü yıkanarak en güzel elbiselerini giyer, yanında varsa koku sürünür sonra Cuma'ya gelip kimsenin omzunu çignemeden Allah'ın kendine farz kıldığını kılar, imam hutbeye çıktığı andan namazı bitirinceye kadar konuşmazsa, bu Cuma ile bir önceki Cuma arasındaki kusurlara keffaret olur. Ebu Hureyre'den (r.a.) Resulullah (s.a.v.) şöyle buyurmuştur: Üzerine güneşin doğduğu günlerin en hayırlısı Cuma günüdür. Adem (a.s.) o günde yaratıldı, o günde Cennet'e konuldu, yine o günde Cennet'ten çıkarıldı. Kıyamet de ancak Cuma günü kopacaktır. Hz. Peygamber şöyle buyurdu: Cuma'da öyle bir saat vardır ki, şayet bir

müslüman o saate rastlar da Allah'tan bir hayır dilerse, Allah onu kendisine mutlaka verir (Ravi: O çok az bir zamandır dedi.). Hz. Peygamber şöyle buyurdu: Kim, önemsemiyerek üç kere Cuma (namazını) terk ederse, Allah onun kalbini mühürler" yazılıdır (Duran, 2003: 496).

Merdiven korkuluğu, panolara bölünmeden, kapıdan köşke kadar tek parça olarak tasarlanmıştır. Benzer uygulamalar, Nayin Camisi minberi (10. yüzyıl), Mescidi-i Aksa Cami minberi (12. yüzyıl), Kayseri Ulu Cami minberi (13. yüzyıl), Çorum Ulu Cami minberi (1306), Birgi Ulu Cami minberi (1322), Ürgüp Damsaköy-Taşkınpaşa Cami minberi (14. yüzyıl), Bursa Ulu Cami minberi (1399-1400) doğu cephe ve Küre Ulu (Hoca Şemsüddin) Cami minberinde (15. yüzyıl) karşımıza çıkmaktadır.

Köşk korkuluğunda, merdiven korkuluğunda kullanılan geometrik süsleme tekrarlanmıştır (Çizim 7). Ayrıca üçgen aynalıği üç yönden dolanan, merdiven korkuluğu alt ve iki yan kesiminde de gördüğümüz rumili kıvrım dallardan oluşan bitkisel süslemeli bordür ile çevrelenmiştir (Çizim 3).

Minberin süpürgelik kısmında, on adet dikdörtgen formlu bölüm kullanılmıştır. Bu bölümlerin aralarında da üçgen aynalıklar ile süpürgelik arasındaki bordürde kullanılan bitkisel bordür süslemesi tekrarlanmıştır (Çizim 4). Kapı bölümünün alt kesiminde de aynı bölüm devam etmiştir (Çizim 8). Süpürgelik bölümü doğu ve batı bölümünün yanında kuzeyde de kullanılmasıyla minberin kaidesi görünümünü ile karşımıza çıkmıştır.

Minber, doğuda ve batıda dilimli kemerlerin, kuzeyde Bursa kemerinin kullanıldığı baldaken bir köşk ve üzerini örten bir külahla sona erer. Dilimli kemerin üst kısmında yuvarlak yüzeyli oyma tekniği ile yapılmış bir sülüs yazı şeridi bulunur. Hadis içerikli yazı, batıda başlayarak doğudaki bölümde tamamlanmaktadır. Hadiste, " \_Safran (r.a.) Resulullah'tan minberde okurken şöyle işittim: Hz. Nebi şöyle buyurdu: Cuma (namazı), kadınlar, çocuklar, hastalar, köleler ve yolcuların dışındaki bütün Müslümanlara farzdır" yazılıdır. Minber taht kısmının ön yüzünde ise şu ayet yazılıdır: "Cehennem'de şöyle seslenirler: Ey nöbetçi! Rabbin hiç değilse canımızı alsın. Nöbetçi: Siz böyle kalacaksınız" yazılıdır (Duran, 2003: 497).

Köşk bölümü, iki yanda boydan boya süpürgelik bölümüne kadar, üçgen aynalıği üç yönden dolanan, merdiven korkuluğu alt ve iki yan kesiminde yer alan rumili kıvrım dallardan oluşan bitkisel süslemeli bordür ile süslenmiştir (Çizim 3). Köşk bölümü üzeri külah ile örtülü olup, kasnak kullanılmamıştır. Piramidal külah pirinç malzemedan yapılmış bir alem ile sonlanmıştır (Çizim 1).

Minberin kapısında, dış çerçeveyi oluşturan pervazlar süslemesiz olup, kapı pervazının süslemesiz oluşu ilk kez Çorum Ulu Cami minberinde görülmektedir (Karamağaralı, 1965: 122). Minberin kapı çerçevesinde de üçgen aynalık ile süpürgelik arasında kullanılan bitkisel bordür tekrarlanmıştır (Çizim 4). Dikdörtgen açıklığa sahip kapı çerçevesinin üst kısmında, dört sıra mukarnastan oluşan bir alınlık yer almıştır (Çizim 8). Mukarnas dizisi ve üstteki yazı panosu eserdeki diğer yazı panolarındaki gibi sonradan yaldızla boyanmıştır. Sonradan yapılan boyama işleminde ilk sıra mukarnas dizisinde atlamalı olarak ay motifi eklenmiştir.

Ahşap minber kapısı üstü mukarnas uygulamasını Kahire Kayıtbay Cami minberi (1475) kapısında, Mescid-i Aksa Cami minberi(12. yüzyıl) kapısında ve Anadolu'da Trabzon Orta Hisar Cami minberi (15. yüzyıl) kapısında görmekteyiz.

Mukarnaslı alınlık ile dikdörtgen kapı çerçevesini üç yönde dolanan bitkisel bordür arasında, dolap aynalıği üzerindeki yazı panosunu çevreleyen palmet dizilerinin kıvrım dallarla birbirine bağlandığı bitkisel bordür tekrarlanmıştır (Çizim 6).

Kapıda, mukarnaslı bölümün hem üstünde, hem de doğu ve batıya bakan yan sövelerinde de sülüs karakterli yazı panoları görülür. Kapı üzerindeki mukarnaslı kısmın alınlığında yer alan ayet ve bir hadis metninde: "(Hz. Peygamber) dedi ki: Kim ki Allah için bir mescid bina ederse, Allah'a Cennet'te onun için bir ev bina eder", ayet metninde: "Mescidler şüphesiz Allah'ındır, öyleyse oralarda Allah'a yalvarırken başkasını koymayın" yazılıdır (Duran, 2003: 497).

Minber yan yüzeyi üzerinde, özellikle yan aynalıği üç yönde minberin diğer bölümlerine bağlayan kesimlerde basit formlu madeni levhalar yer almıştır. Yan aynalık ile süpürgelik arasındaki bölümde farklı olarak yarım olarak kullanılan levha ile bir cephede toplam on adet levha kullanılmıştır (Çizim 9). Benzer şekilde kapı çerçevesi üzerinde de çiçek formunda iki adet rozas uygulanmıştır (Çizim 10).

### **Değerlendirme ve Sonuç**

Selçuklu minber geleneğine göre, Beylikler dönemi minberlerinin boyutlarında, zamanla büyüme gözlenmektedir (Bayrakal, 2008: 51). Birgi Ulu Cami minberi (1322) ve Manisa Ulu Cami minberi (1376-77) büyük boyutlu örnekler arasında yer almaktadır. Bununla birlikte Erken Dönem Osmanlı minber örneklerinden Bursa Ulu Cami minberi (1399-1400) de büyük boyutludur. Çalışma kapsamında

incelediğimiz eser büyük boyutlu bir örnek olmayarak, Selçuklu geleneğinin izlerinin devam ettiğini göstermektedir.

Selçuklu minberleri dini mahiyetteki yazılar bakımından çok yüküldür (Karamağaralı, 1965: 128). Sülüs ve kufi karakterdeki yazı, budönemde ahşap sanatçıları tarafından sıkça kullanılmıştır (Bayrakal, 2008: 55). Beylikler devri minberlerinde ise yazının yerini diğer süslemeler almıştır (Karamağaralı, 1965, s.128). İncelediğimiz eserde ise bolca karşılaşılan ayet ve hadis içerikli yazı süslemesinde, genel olarak Cuma namazının ve mescit inşasının öneminin vurgulandığı görülmüştür. Benzer şekilde Cuma namazını ve mescit inşasına vurgu yapan ayet ve hadislerle, Siirt Ulu Camii minberi (13. yüzyıl), Divriği Ulu Cami minberi (1240-419), Malatya Ulu Cami minberi (13. yüzyıl), Çorum Ulu Cami minberi (1306), Birgi Ulu Cami minberi (1322), Manisa Ulu Cami minberi (1376-77), Çorum Hamit Yahut Muzaffer Paşa Cami minberi (1301-1302) örneklerinde karşılaşılmaktadır (Oral, 1962: 39/43-47/49/59/60/66/69). Bu bakımdan yazı süslemesinin içeriği açısından, Selçuklu devri geleneğinin devam ettiği, 14. yüzyıl örnekleri ile benzerliği dikkat çekmektedir.

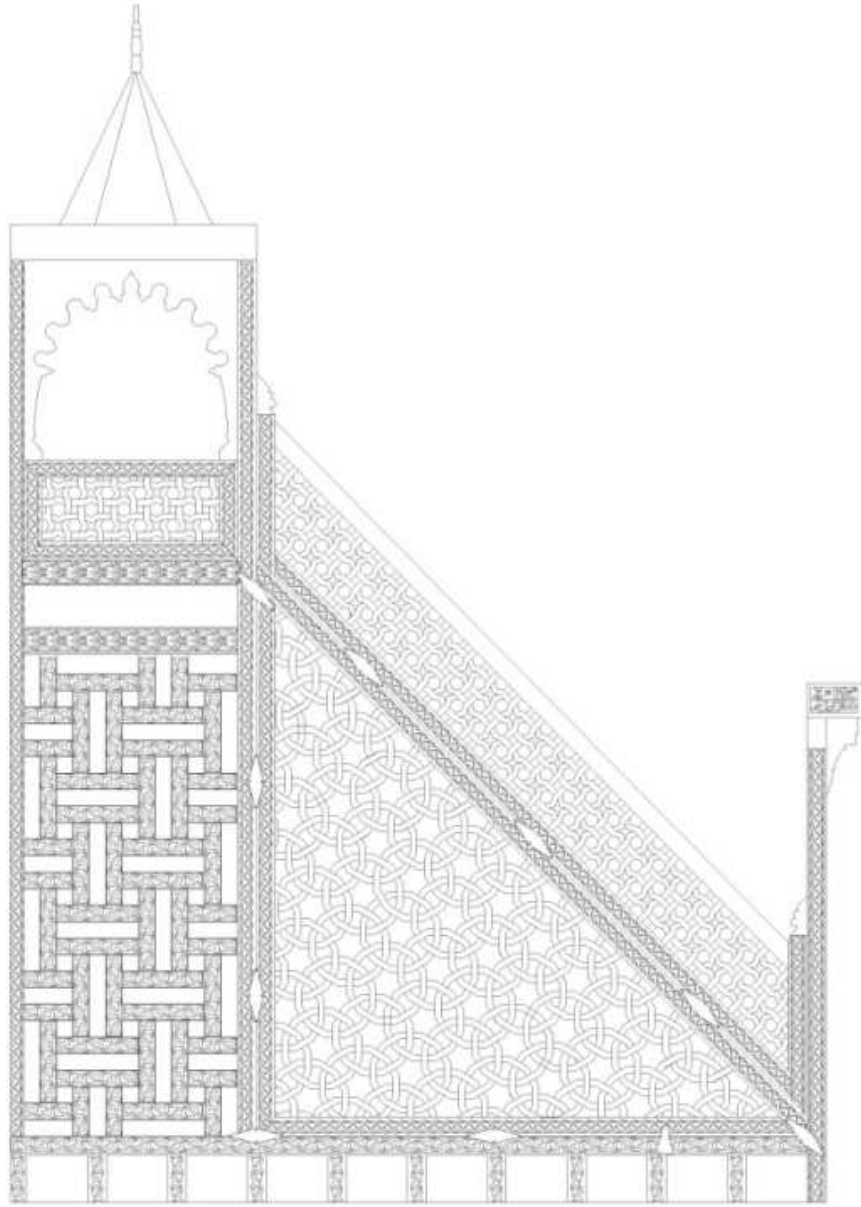
Bu özellikleri ile Selçuklu geleneğinin devamı niteliğinde tasarlanmış eser, merdiven korkuluğu düzenlemesiyle, Osmanlı dönemi ahşap minber sanatının gelişimine de katkıda bulunmaktadır. Panolara bölünmeden kapıdan köşke kadar tek parça uzanan korkuluk düzenlemesi, Çorum Ulu Cami minberi (1306) örneğinde olduğu gibi (Karamağaralı, 1965: 127), Osmanlı minberlerindeki korkuluk uygulamalarının başlangıcı kabul edilebilmektedir. Kapı pervazının süslemesiz oluşunun ilk kez Çorum Ulu Cami minberinde görüldüğü göz önüne alındığında bu özelliği ile de aynı döneme tarihlenen Çorum Ulu Cami minberine benzerlik göstermektedir.

Menteşeoğulları dönemine, 14. yüzyılın ilk yarısına tarihlendirilen Eski Çine Ahmet Gazi Cami içerisinde kullanılmakta olan "çatma kafes" ya da kafes işi künde-kârî" tekniğinin kullanıldığı ahşap minber, tasarımı ve süsleme kompozisyonu açısından Selçuklu geleneğini devam ettirirken, Beylikler dönemi özelliklerini de bünyesinde bulundurmakta ve Osmanlı geleneğinin öncüsü eserler arasında yerini almaktadır.

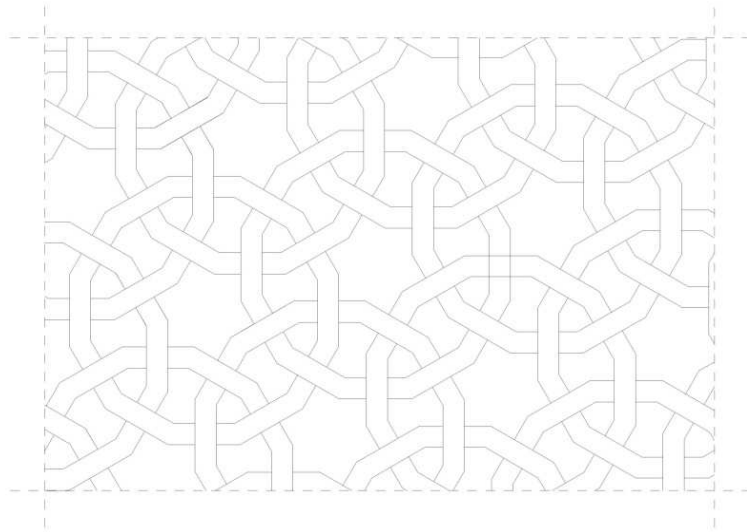


Resim1- Minber-Doğu Cephe.

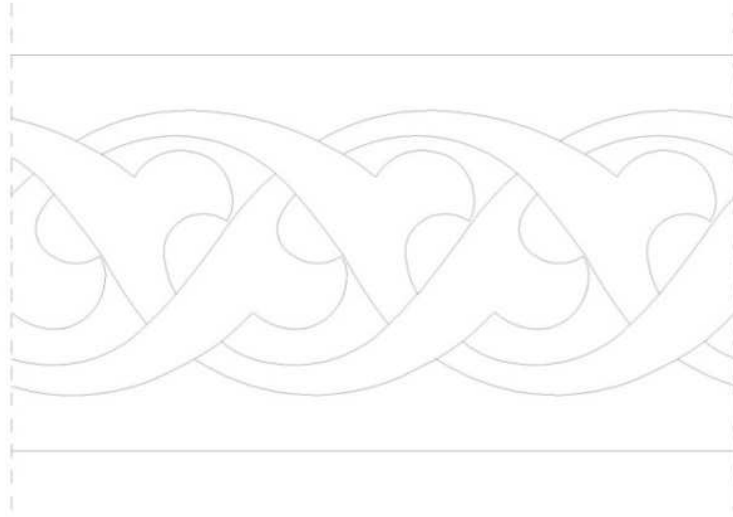




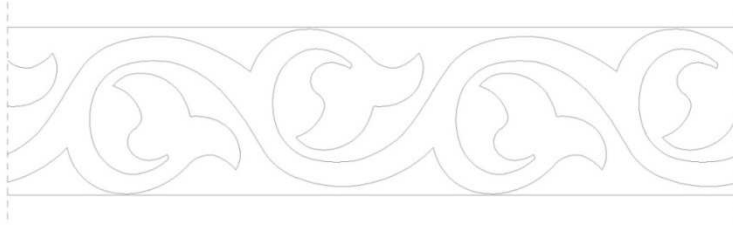
Çizim1- Minber-Doğu Cephe.



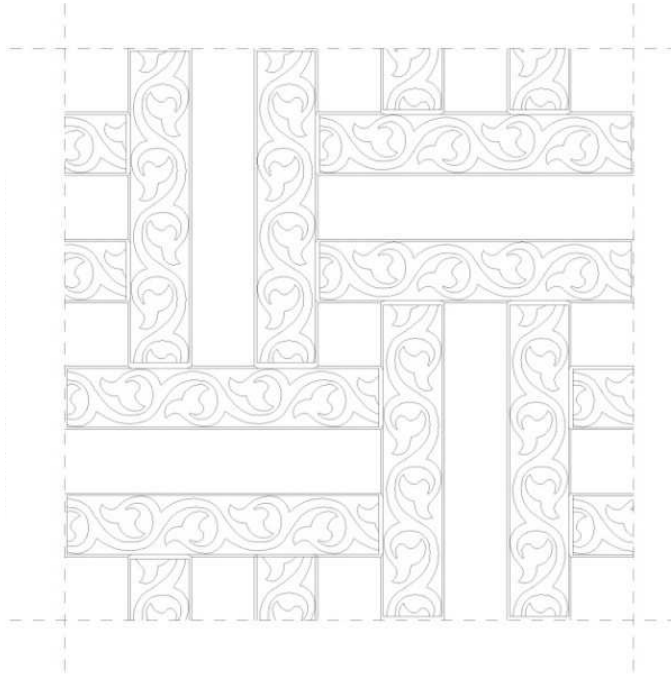
Çizim 2-Minber-Yan Aynalık Süslemesi.



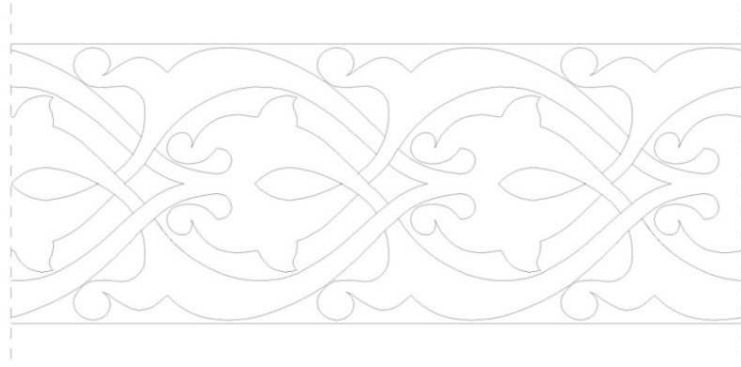
Çizim 3-Minber-Bordür Süslemesi.



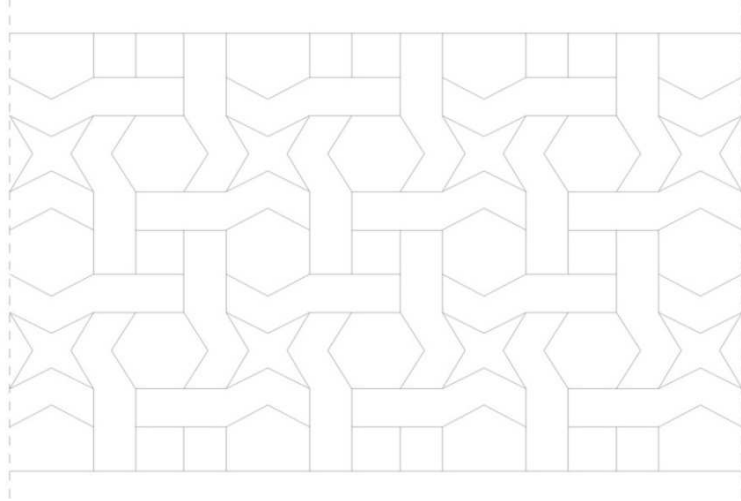
Çizim 4-Minber-Bordür Süslemesi



Çizim 5-Minber-Dolap Aynalı Süslemesi

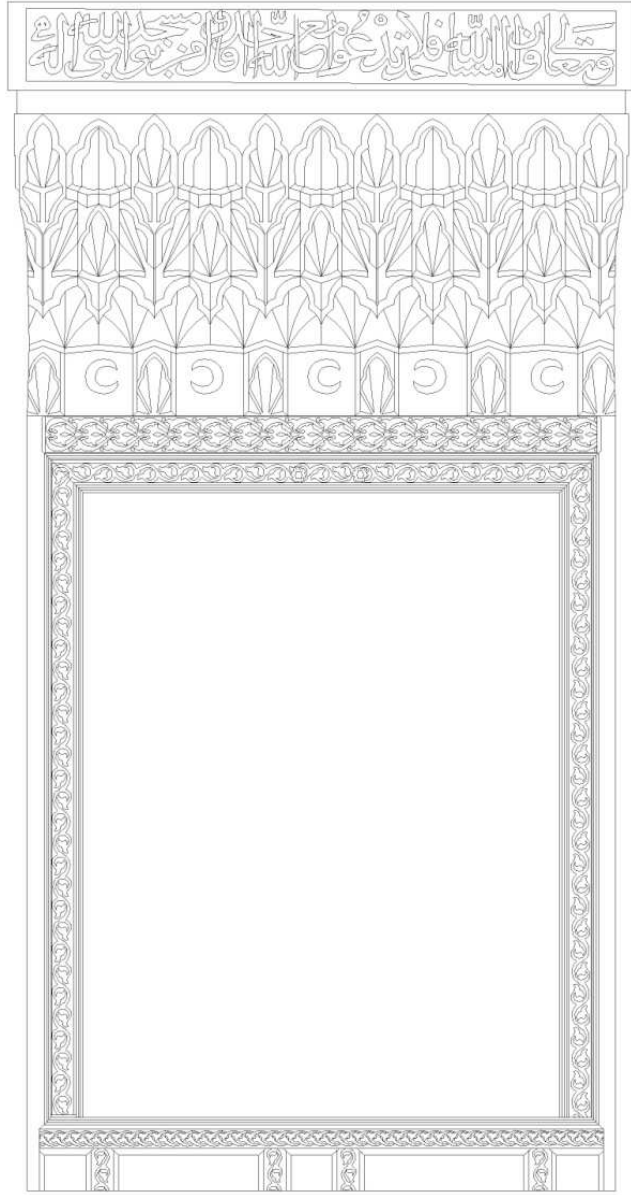


Çizim 6-Minber-Bitkisel Süslemesi

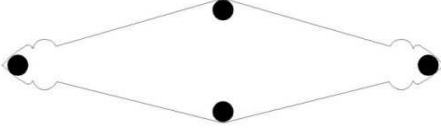


Çizim 7-Minber-Korkuluk Süslemesi

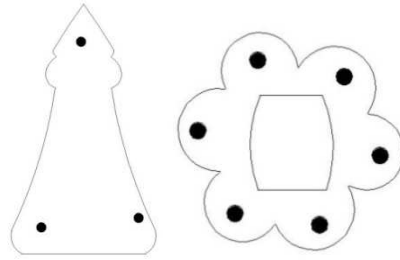




Çizim 8-Minber-Kapı



Çizim 9-Minber-Madeni Levhaları



Çizim 10-Minber-Kapı Rozası

## KAYNAKÇA

- BAYAT, Ali Haydar (1991). "BirgiUluCamiMinberi (712/1322)", *VakıflarDergisi*, S. 22, s. 133-150.
- BAYRAKAL, Sedat (2007). *ErkenDönemOsmanlıMinberleri (1300-1500)*, YayınlanmamışDoktoraTezi, İzmir: EgeÜniversitesiSosyalBilimlerEnstitüsü.
- BAYRAKAL, Sedat (2008). *ErkenDönemOsmanlıMinberleri*, Ankara: Gökkubbe.
- BOZER, Rüstem (1992). *15. YüzyılmOrtasına Kadar AnadoluTürkSanatındaAhşapKapılar*, YayınlanmamışDoktoraTezi, Ankara: Ankara ÜniversitesiSosyalBilimlerEnstitüsü.
- BOZER, Rüstem (2002). "OrtaçağAnadoluTürkAhşapSanatındaKündekâriTekniği", *Türkler*, S. 7, s. 911-917.
- ÇAYIRDAĞ, M. (1976). "Kayseri Ulu Camii Ahşap Minberi", *Türk Etnoğrafya Dergisi*, S. 15, s. 55-64.
- DURAN, Remzi (2003). "OrtaçağTürkMimarisininÖnemliBirEseri: EskiÇine-Ahmed GaziCamii", *SelçukÜniversitesiSosyalBilimlerEnstitüsüDergisi*, S. 10, s. 493-506.
- KARAMAĞARALI, Haluk (1965). "ÇorumUluCamiindekiMinber", *SanatTarihiYıllığı*, 1964-1965, s. 120-142.
- ORAL, Mehmet Zeki (1962). "Anadolu'daSanatDeğeri Olan AhşapMinberler, KitabeleriVeTarihçeleri", *VakıflarDergisi*, S. 5, s. 24-78.
- ÖNEY, Gönül (1970). "Anadolu'daSelçukluVeBeyliklerDevriAhşapTeknikleri", *SanatTarihiYıllığı*, S. 3, s. 135-149.
- UZUNÇARŞILI, İsmail Hakkı (1929). *KitabelerVeSahip, Saruhan, Aydın, Menteşe, İnanç, HamitOğullarıHakkındaMalumat*, İstanbul.