



Uluslararası Sosyal Araştırmalar Dergisi

The Journal of International Social Research

Cilt: 8 Sayı: 37 Volume: 8 Issue: 37

Nisan 2015 April 2015

www.sosyalarastirmalar.com Issn: 1307-9581

OSMANLI MİNYATÜRÜNDE İKİNCİL ÖNEMİ OLAN KADINLAR  
WOMEN WITH SECONDARY IMPORTANCE IN OTTOMAON MINIATURE

Abdurrahman DEVECİ\*

Öz

Türk minyatürlerinin ana konularını genellikle; av sahneleri, sultanların portreleri, savaş-mücadele sahneleri, elçi kabulü, müzisyen kadınlar ve dini rivayetler vs. oluşturur. Doğal olarak minyatür üzerinde yapılan çalışmalarda bu konular esas alınır. Ancak, bu araştırma minyatür temalarında önemli gözükmediği halde minyatürün güzelliğini artıran, içeriğini zenginleştiren ve mekan hissini yükselten bir konu üzerinde durmaktadır. Bu kadınlar, genelde ön planda yer almasalar da, bakışlarıyla izlenimcinin dikkatini ana konuya çekmekte etkileyici rol oynarlar. Meraklı tavırlarıyla konunun önemini vurgulayarak, sahneye gerçekçi bir boyut kazandırıp, hayatın doğal görünümünü canlandırır. Bazen de arka planda kalmış kişiler olup, ön plandaki şahıslara göre, daha etkileyici iz bırakırlar. İkincil önemi olan kadınlar, genelde, minyatürlerde küçük figürlerde resmedilirler. Bunlar bazen ev kadınları olarak pencereden dışarıya bakarken, bazen nedime olarak makam sahibi bir hanımın maiyetinde bulunurken, bazen bir yaşlı kadın kılığında çevredeki insanlarla konuşurken vs. görünürler.

Bu makalede, özellikle sıradan kadınlar veya bir başka deyimle, ikincil öneme sahip olan ancak, zamanzaman minyatürlerde rol alan kadın tasvirleri üzerine incelemeler yapılarak, betimleyici örnekler verilmeye çalışılmıştır.

**Anahtar Kelimeler:** Minyatür, Kadın, İkinci Sınıf Kadın, Osmanlı Sanatı.

Abstract

The main issues of Turkish miniatures are generally hunting scenes, portraits of the sultan, battle and fightscenes, ambassadorsagreed, musicians, womenandreligioustraditions. Naturally, in theexaminationsandresearch on theminiature, theseissuesaretakenintoaccount. However, thisstudydoes not appearimportant in miniaturesspace, but actuallyenhancesthebeauty of theminiatures, whichenrichesthecontentandincreasesthefeeling of spacetoconcentrate on onesubject: Womenwithsecondaryimportance!Thesewomengenerally can not be seen at thefront, theyaresuccessfulwith a glance, impressionisticdrawingattentiontothe main topic. Theircuriousbehaviorarestressedtheimportance of the main theme, giving a realisticdimensiontothescene, theystimulatethenaturalstage of life. Theyleavemoreimpressivetraileventhoughtheyareunknownpersons, accordingtothefigures in theforeground. Womenwithsecondaryimportanceareusuallydepicted on miniature as smallfigure. Theysometimesappear as housewiveswhilelookingoutthewindow, sometimesappear as bridesmaids, a lady at thecourt'sownauthority, sometimesappear in theretinue of an authority of a lady, etc.

Inthisarticle, aim is togive an examinationandgoodexamplespeciallyaboutordinarywomen, orthesecondOenen, but manytimesinvolved in miniature.

**Keywords:** Miniature, Woman, Second ClassWomen, Ottoman Art.

Giriş

Türk minyatürlerinin ana konularını genel olarak; av sahneleri, sultanların portreleri, savaş-mücadele sahneleri, elçi kabulü, müzisyen kadınlar ve dini rivayetler vs. oluşturur.

Doğal olarak minyatürlerin üzerinde yapılan incelemeler ve araştırmalarda da bu konular esas alınır. Ancak, bu araştırma minyatür temalarında önemli gözükmediği halde minyatürün güzelliğini artıran, içeriğini zenginleştiren ve mekan hissini yükselten bir konu üzerinde durmaktadır.

Bu kadınlar, model kadınlargibiyakınmesafedenpozvermezler. Kutsalkadınlargibiyüzlerininçevresindeşik da yoktur. Erotiksahnelerdebulunanbayanlargincinsicazibelerini dekullanmazlar. Sayfalarınmerkezindedeki, geneldekenarlarındayeralırlar. Ancak; bakışlarıylaizlenimcinindikkatinianakonuyaçekmeyi başarırlar.

\* Yrd. Doç. Dr., Trakya Üniversitesi, Güzel Sanatlar Fakültesinin Öğretim Üyesi, rahmandevce@gmail.com

Meraklı tavırlarıyla sergilediği konunun önemini vurgular, sahneye gerçekçi bir boyut kazandırıp hayatın doğal görünümünü canlandırır. Bazen de belirsiz kişiler oldukları halde, ön plandaki şahsiyetlere göre, kendilerinden daha etkileyici iz bırakırlar.

Bu makalede, Osmanlı minyatüründe ikincil öneme sahip olan kadınlar, rol aldıkları sahnelere göre birkaç gruba ayrılır.

- A. Pencereden ve balkondan bakan genç kadınlar
- B. Nedimeler
- C. Şikâyet ve öğütte bulunan yaşlı kadınlar
- D. Cariyeler
- E. Hizmetçi kadınlar

Osmanlı minyatüründe, bu beş grup kadının dışında da ikincil öneme sahip kadınlar bulunmaktadır. Minyatür örnekleri incelediğimiz zaman karşımıza dilenci kadın figürlerine de rastlamak mümkündür. Ancak bu beş grubun minyatürlerde sayıca çok rol almaları nedeniyle, onların üzerinde durmak uygun görülmüştür.

Osmanlı minyatüründe defalarca rol alan ikincil önemi olan kadınların, zahiri önemi olmasa da, sanatsal öneme sahip oldukları ve resmin amacına hizmet ettikleri anlaşılmaktadır. Makalede söz konusu gruplar göz önüne alınarak, uygun örnekler vermeye ve onlarla ilgili açıklamalar yapmaya çalışılacaktır.

#### **A. Pencereden ve Balkondan Bakan Genç Kadınlar:**

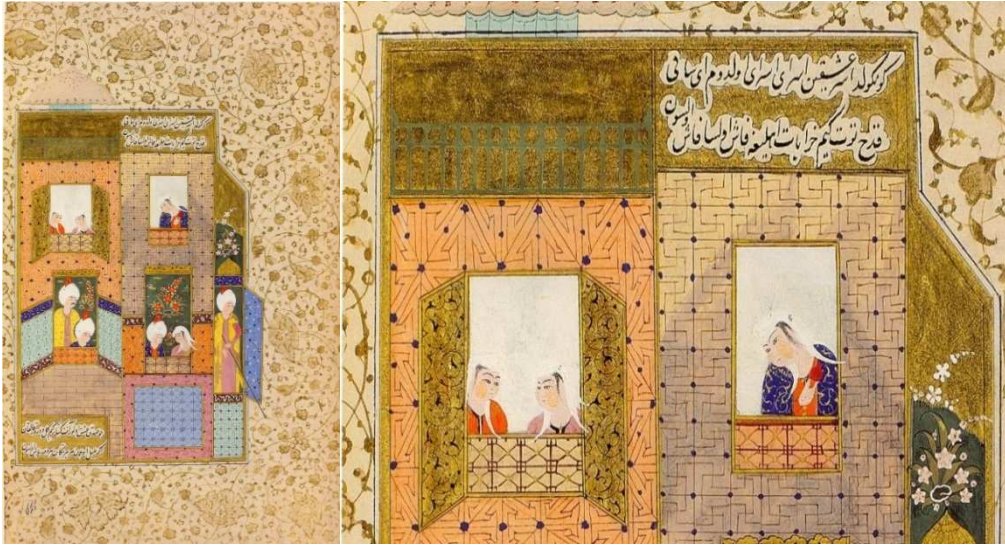
Türk-İslam geleneğinde, kadınlar genelde evi idare etmek ve çocuk yetiştirmek ile yükümlüdür. Özellikle de genç kadınların ev dışında, çarşıda ve sosyal ortamlarda fazla gözükmelerine hoş bakılmaz. Ancak kadınlar, çoğu zamanlarını kapalı yerlerde geçirdikleri için, doğal olarak dışarıdaki dünyadan da kopuk kalmayı istemez, dışarıda geçen olayları merak ederek onlardan haberdar olmak isterler. Bu durumda, dışarıya çıkmaktan çekinen kadınlar, evlerinin penceresinden veya balkonundan dışarıya bakmayı ve olayları takip etmeyi tercih ederler. Bu davranış, Türk ressamının titiz bakışından kaçmamış ve resimlerinde uygun yerini bulmuştur.

Osmanlı döneminden önceki Türk resimlerinde de pencereden, balkondan veya her hangi bir yükseklikten merakla aşağıya bakan kadınları da görmek mümkündür. 1405-1410 arası, Tebriz’de hazırlanan Nizâmî Hamsesi’nin Ferhad’ın Şirin’in yanına getirilmesi adındaki minyatürün üst kısmında, sağ ve soldaki pencereden aşağıya bakan iki meraklı genç kadın bunun bir örneğidir ( bkz. Gray, 1383 h.ş. : 172). Safevî döneminde Tebriz’de hazırlanan (1505) Nizâmî Hamsesi’nin, Şirin’in İntiharı adlı minyatürünün üst kısmında da, pencereden merakla Şirin’in intihar sahnesine bakan bir grup genç kadın görülmektedir (bkz. Canby, 138 h.ş. :78). Yüksek yerden merakla aşağıya bakan genç kadınların küçük figürleri 15. ve 16. yüzyılları minyatürlerinde tipik hale gelmiştir.

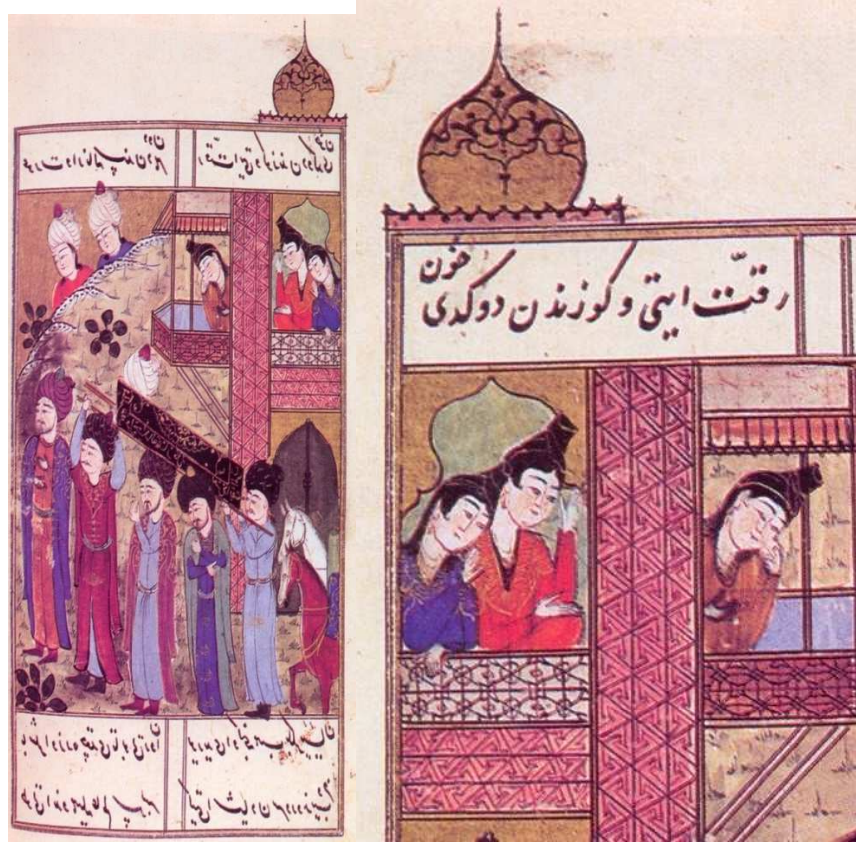
Bu konu Osmanlı ressamının da dikkatini çekerek bir çok resminde tekrarlanmıştır. Pencereden bakan kadınlar Osmanlı minyatürüne incelik ve doğal bir görünüm kazandırmıştır. Onların bakışında bulunan kadının doğal meraklılığı, sahneye samimiyet ve şevk ve şirinlik katmıştır. Onların nereye ve hangi yöne baktığı da önemlidir. Çünkü izlenimcinin dikkatini, minyatürün asıl konusuna ve olayın gerçekleştiği yöne çekmektedirler.

Resim 1’de bu konunun en güzel örneklerin biri bulunur. Bu minyatür eseri, Türk dünyasının Özbekistanlı klasik şairi, AlîŞîrNevâî’nin 16. yüzyılın ilk yarısında Divân adlı şiir mecmuasına Osmanlı döneminde yapılan, Aşk ve Sevgiliyle Buluşma adıyla bilinen minyatür dizisine ait resimlerden biridir (Bağcı, 2006: 57).

Resmin çevresine çiçek motifleriyle tezhip işlemesi yapılmış. Resmin sağ üst ve sol alt kısmında yer alan AlîŞîrNevâî’nin Türkçe yazdığı şiiri, iki köşede kontrast yapmaktadır. Şiirin konusu aşk, sır, sırtı ifşa etme, mey, sakı ile ilgili olduğunu ve minyatürdeki sahneye direkt bağlantısının olmadığını belirtmek gerekir. Resimde, pencereden bakan kadınlar ve erkeklerin bir bekleyiş içinde olduklarını gösterilmektedir. Sağ altta kapıdan giren genç adam, sevgiliyle buluşmaya gelen bir âşığı betimlemektedir. Alt sağ ve alt solda sarı kaftanlı erkek figürleri daha büyük ölçüde yapılmış olsa da, üst sağdaki genç kadın, elindeki narıyla dikkatleri kendine çekmekte ve özel bir mesaj vermeye çalışmaktadır. Bir rüya tabirine göre, genç kız rüyasında kırmızı nar görürse evlilik anlamına gelir(bkz.http://www.ruyatabirleri.gen.tr/ruyatabirleri/yorum/5003/nar.htm).



Resim 1. Sevgiliye Buluşma, AliŞîrNevâî, Dîvân, 1530 civ., TSM, R. 804, y. 145b. ( Bağcı, 2006). (detay)



Resim 2. II. Beyazid'in Cenazesi, Selimnâme, y. 1525 (Mahir, 2005).

Bu yorumu dikkate alırsak, minyatürdeki gencin, bir aşk ve bir evlilik peşinde olduğu ve pencereden sevgilisini aradığı anlaşılmaktadır. Konudan haberdar olan komşular da merakla pencereden bakmaktadırlar.

II. Beyazıt'ın cenazesi adlı minyatürde de, kadınların pencereden ve balkondan üzüntüyle baktıkları görülür (Resim 2) (bkz. Mahir, 2005: Resim. 56). Sahnenin ortasında II. Beyazıt'ın tabutunu omuzlarında taşıyan erkekler bulunur. Ancak Türk- İslam geleneğine göre, kadınlar yasa katılabilseler de, ağı yapabilseler de, tabut götürünlere katılamazlar. Ölüyü toprağa verme töreninde de bulunamazlar. Genelde, tabut götürülürken kadınlar, bu resimde görüldüğü gibi, ağlayarak arkadan bakakalırlar. Sağ taraftaki kadın, elini hüznü gözlerine doğru getirmekte, ortadaki ve soldaki kadınların ellerinin hareketleri, ağı yapıyor anlamını vermektedir. Kadınlar tabuta taşınmasalar da, bakışları ve davranışlarıyla, resmin hüznü mekan



hissini artırmaktadırlar. Resmin üst ve alt kısmında yazılan şiirde bu yastan söz edilerek, erkek ve kadınların ağısından dolayı feleğin gözünden kanlı yaş aktığı, ifade edilmektedir.

Avrat u er nalesinden dehr-i dun  
Rikkat etti ve gözünden döktü hun

.....

Ressam kadın figürlerini küçük boyutta yapsa da, elbiselerinin renklerini ve ince motiflerini dikkatten kaçırmamıştır. Başlarındaki sorguçu başlıklar da tam bir Osmanlı havasını vermektedir.

Pencereden bakan kadınların bir diğer örneğini de resim 3'te [TSM, H1505] görebiliyoruz (bkz. And, 2002: 277) . Kadının gözü ortada gerçekleşen olaya dikilmiştir. Kadın, FirdevsiŞenâmesi'nin İran şehzadelerinden olan ve babasıyla anlaşamadığından dolayı Türklere sığınan Siyavuş'un ateşten geçme sınavında, başarılı olup olmayacağını, hüznü gözleriyle takip etmekte ve önemli bir olayın gerçekleştiğini vurgulamaktadır.

Pencereden ve balkondan bakan kadınların bulunduğu minyatürlere ek olarak şu örnekleri de yazabiliriz: Yusuf Peygamber'in satılması [FerîdüddinAttâr, Mantıku't-tayr, 1515, TSM, E:H: 1512, y. 82b-83a.], Züleyha'nın sarayı [Hamdî, Yûsuf u Züleyhâ, 1515, MBS, Cod. Turc. 183, y. 133a.], Feridun'un Zahhak'ı yakalaması [Anonim, Tercüme-i Şehnâme, 1540 civ, TSM, H. 1116, y. 14b.]



Resim 3. Siyavuş'un ateşle sınavı, TSM , H1505, (And, 2002).

Ancak şunu da belirtmek gerekir ki "pencereden bakan kadın" her zaman resimlerin arka planında küçük figür görünümünde kalmamışlardır. Galiba bu konu AbdullaBuharî'nin dikkatini çekmiş ki 1745'te, pencereden bakan kadın konusunu bağımsız tek figür tarzında ele almıştır. Konuyu yenilikçi bir tarzda ele alan Buharî, Osmanlı kadın tipine ve elbise geleneğine de bağlı kalmıştır ( bkz. Mahir, 2005: resim 35)

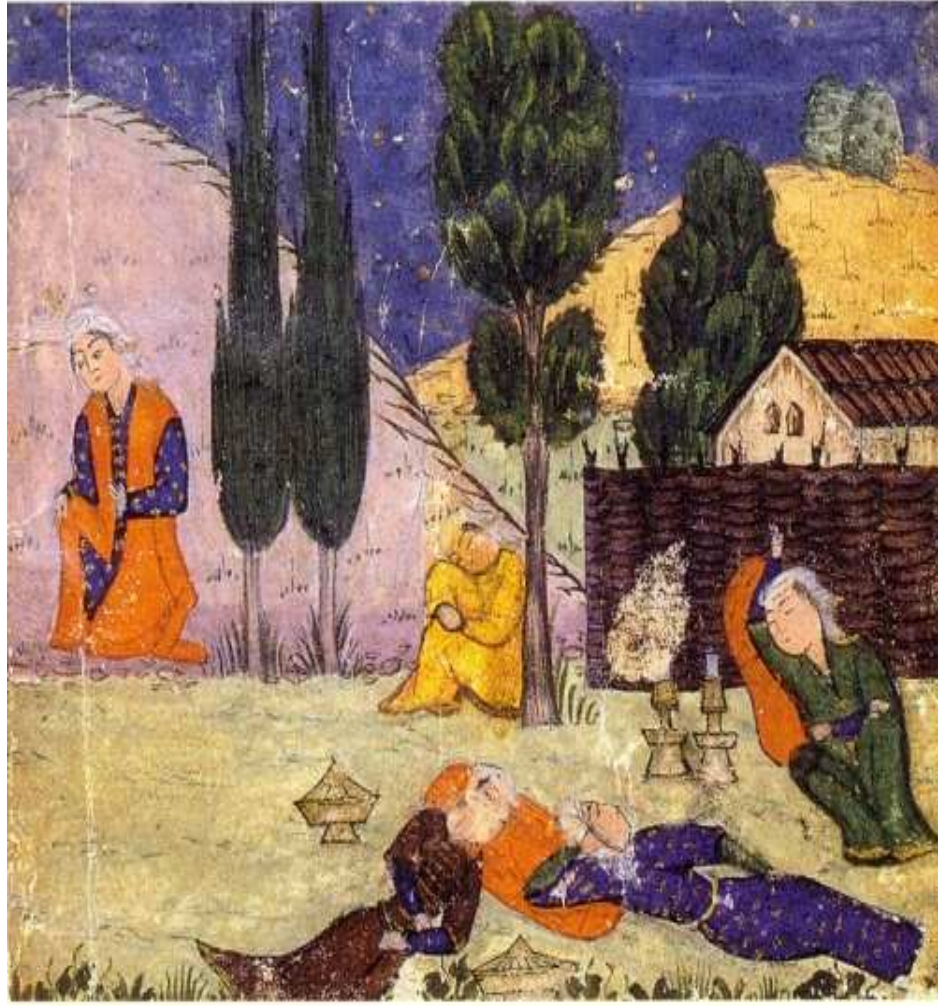
#### B) Nedimeler:

Türk Dil Kurumu elektronik sözlüğünde Arapça bir sözcük olan nedime hakkında şöyle bilgi verilmiştir.

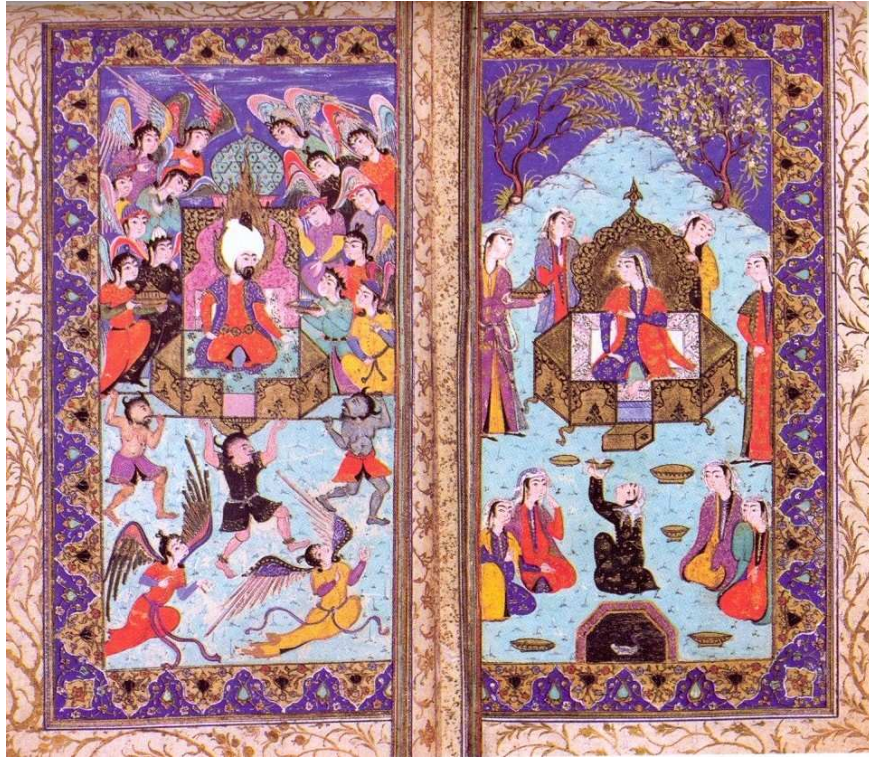
"Hanım arkadaş, Hanım sultanın, yüksek makamda bulunan kadınların yardımcısı olan hanım."([http://tdk.gov.tr/index.php?option=com\\_gts&arama=gts&guid=TDK.GTS.5511c8e29865a4.21443697](http://tdk.gov.tr/index.php?option=com_gts&arama=gts&guid=TDK.GTS.5511c8e29865a4.21443697)).

Nedime, soylu bir kadına, yüksek makama sahip olan bir hanıma, veya bir prensese eşlik ve arkadaşlık etmekle yükümlü olan seçilmiş bir kadındır. Nedimler genelde eğitilmiş kadınlar arasından seçilir. Onlar saray hanımını sosyal-kültürel eğitmek, ona yabancı dili öğretmek ve onu eğlendirmek gibi görevlerle yükümlü olarak, hizmetçiler ve cariyelerden farklılık taşımaktadırlar.





Resim 4. Leyla ve nedimleri, Hamdullah Hamdî, Leyla ve Mecnun, 1580 civ., CHUAM, 1985. 212, y. 39b (Bağcı v.d., 2006)







Resim 6. Şapur Şirin'in Köşkü Önünde, Hâtifî, Hüsrev ve Şirin, 1498-9, NYMMA, 69.27, y.22b (Bağcı vd., 2006: 45)

Osmanlı minyatüründe, birçok yerde, soylu hanımların ve prenseslerin yanında nedimleri görmek mümkündür. Resim 4'te Mecnun'u bekleyen Leyla'nın çevresinde onun nedimleri dinlenmiş durumda görülür.

Bu resim, nedimelerin mesire yolunda baharın gelişini kutladıktan sonraki halini göstermektedir (Bağcı vd., 2006: 189). Gece indiğinde nedimelerin yayılıp uyumasını betimleyen bu minyatür, kadınlar üzerine yapılan resimlerin arasında, en doğal davranışlara sahip olan örneklerdendir. Ressam dikkat ve sabırlılıkla nedimelerin her birinin üzerine bireysel bir yorum yapmıştır. Birisi arkasını ağaca verip uyurken, diğeri oturduğu halde uyuyarak yanını yastığa vermiştir. Birisi uzanır durumda sağ elini ensesine tutarken, diğeri iki elini önüne almış durumdadır. Leyla ise sol tarafta, manevi değeri göz önüne alınarak hepsinden daha büyük ölçüde çizilmiştir. İşlemeli güzel kıyafetleri giyen Leyla, duygusal bakışlarıyla Mecnun'u düşünmektedir.

Feridüddin Attar Nişaburî'nin Mantıku't-Tayr adlı kitabında yer alan Süleyman ve Belkıs hikâyesine göre yapılan bir minyatürde de (Mahir, 2005: 50) nedimelerin aktif huzurunu görmek mümkündür. İki parçalı olan bu minyatürün sağ tarafında Süleyman peygamber'i devler ve melekler götürürken, sol tarafta Belkıs'ı kendi tahtında, Hz. Süleyman'ı bekleyerek da otururken görmekteyiz. Ortada bulunan Belkıs'ın, çevresini, şenliğe hazırlanan nedimleri, simetrik bir düzen kurarak kuşatmıştır. Benzeri kompozisyon alt kısımda eğlenerek oturan kadınlar arasında da görülmektedir. Merkezde, yemek kabını yukarıya götürüp şov yapan siyah elbiseli bir kadın, iki tarafta ise simetrik bir düzenle ikişer ikişer oturan ve onu izleyen kadınlar. Nedimelerin ellerindeki ve ortadaki kaplar ve kadınların eğlenceli davranışları, sevinçli ve neşeli bir ortam yaratmaktadır. Belkıs'ın yanında duran bir nedime elinde bir yemek kabı tutmuştur. Osmanlı ressamı ister Hz. Süleyman'a ister Belkıs ve onun nedimelerine Osmanlı kıyafetini giydirerek, kendi döneminin geleneğini resme hakim etmiştir.

Şapur Şirin'in Köşkü Önünde adlı bir diğer çalışmada (Resim 6), Şirin'in arka tarafında üç nedimesi yer almaktadır. Şirin, pencereden, Şapur'un yapıp bahçeye koyduğu Hüsrev resmine bakarken, nedimler şaşkınlıkla onu izlemektedirler.

Bu destana göre, İran Şahı Hüsrev Perviz'in nedimi olarak bilinen Şapur, kendi efendisinin resmini yaparak, onu Ermenistan'ın prensesi Şirin'e gösteriyor. Bu resmi gören Şirin, Hüsrev'e âşık olup onu arıyor (Bağcı v.d. 2006: 44)...

Nedimler, Osmanlı minyatüründe sık sık görülmektedir.

**C) Şikâyette ve Öğütte Bulunan Yaşlı Kadınlar:**

Kadınların sosyal ortamlarda fazla gözükmemesine hoş bakılmadığından söz etmiştik. Ancak yaşlı kadınlara gelince durum değişmektedir. Dünya gören tecrübeli yaşlı kadınların yaşına saygı gösterilir. Onlar ev içinde veya dışındaki hayatta bir uyumsuzluk gördüklerinde öğütte bulunabilir, Sultanların karşısında bile şikâyetlerini dile getirebilirler.

Şikâyetle bulunan yaşlı kadın konusu zaman zaman Türk minyatüründe çalışılan ve karakteristik bir boyut kazanan görünümlerdendir. Timurlu dönemi bir çalışması olan ve Topkapı Sarayı Müzesinde bulunan, NizâmîHamse'sinin [TKSM, R. 855, 20v.] Sancar İle Yaşlı Kadın adlı minyatüründe, beyaz elbiseli, eli asalı kadın, gergin tavrıyla şikâyetini sultana iletmektedir. Bu sahnenin kompozisyonu yine aynı dönemin, belki de aynı sanatçının eseri olan R. 855 no.lu (1446-7) Nizamî Hamsesi'nde de bir değişiklikle tekrarlanmıştır (bkz. İnal, 1995:140).

Akkoyunlu Sultan Yakup Döneminde çalışılan NizâmîHamsesi'nde (1481-1510), Sultan Sancar ve Yaşlı Kadın adlı minyatürde de aynı konu, değişik bir tarz ve kompozisyonla ele alınmıştır (bkz. Hasanzade, 2012: 11; <http://irs-az.com/new/pdf/201210/1350982751235544468.pdf>).



Resim 7. Kanuni Sultan Süleyman'ın Yaşlı Bir kadının Şikayetini Dinlemesi , Seyyid Lokman, Hünernâme II, 1589, TSM, H. 1524, y. 152a (Bağcı v.d., 2006).



Resim 8. Yusuf Peygamber'in Satılması: FeridüddinAttâr, Maniku't-tayır, 1515, TSM, E:H: 1512, y. 82b-83a (Bağcı v.d., 2006).

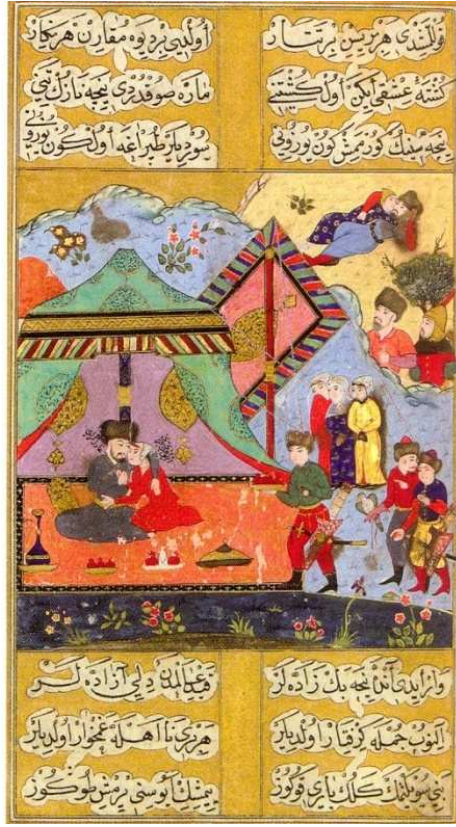
Bu karakter, Osmanlı ressamlarının da dikkatini çekmiştir. Örneğin, Kanuni Sultan Süleyman'ın "Yaşlı Bir Kadının Şikâyetini Dinlemesi" adlı minyatürde (Resim 7) Sultan Süleyman'ın karşısında yaşlı bir kadın durur. Ancak resmin ana konusunu yaşlı kadın'ın şikâyeti oluşturmasına rağmen, kadına büyük bir yer ayrılmamıştır. Çünkü onun karşısında büyük sultan oturmaktadır. Osmanlı minyatüründe Sultan'ın olduğu yerde kimsenin figürü boyut ve ölçü açısından onu geçemez. Birçok yerde, bu resimde görüldüğü gibi, Sultan abartılı bir boyutta tam ortada yerleştirilir. Resimde yaşlı kadın, Müslüman Türk kadın geleneğine göre, beyaz başörtüsü ile ağız ve burnunu kapatarak, konuştuğunu ifade eden sağ elini, öne tutmuştur. Kadının sol elindeki tespih ise, onun yaşlı olduğuna bir vurgulamadır. Tespih, Yusuf Peygamber'in Satılması adındaki resimde bulunan yaşlı kadının da elinde görülmektedir (Resim 8). Alt sağda küçük figürle gözüken yaşlı kadın, bir önceki yaşlı kadın gibi sağ elini öne tutup Yusuf'u götürünlere bir şeyler söylemektedir. Sol elinde ise bir tespih bulunur. Burada da tespih kadının yaşlılığını vurgulamaktadır. Yaşlı kadının Yusuf'u götürünlere öğütte bulunuyor ve onları uyarıyor gibi bir hali vardır.

#### D) Cariyeler:

Cariyeler köleleştirilmiş esir kadınlardır. Onlar bazen sultanların saraylarına yöneltilir bazen de paşalar ve komutanların köleliğine geçirilir. Bazen evliliğe teşvik edilir, hatta zorlanırlar, bazen saraylarda ve diğer esir düştükleri yerlerde hizmetçi olarak çalışmaya mecbur olurlar (Demircan, 2011: 11).

Bazen cariyelerin şanslı olanları Sultan Süleyman Kanuni'nin eşi Hürrem Sultan gibi, sarayda yüksek konuma sahip olup, sarayda alınan kararlarda etkileyici rol oynarlar. Bazen de cariyeler, sadece cinsel değeri olan varlıklar olarak istismarlara uğramışlardır.





Resim 9. Kırım askerlerinin cariyelerle eğlenmesi, Âsâfi'nin, Şecaatnâme, 1586, İÜK, T. 6043, y. 247b (Bağcı v.d, 2006).

Asifi'nin yazdığı Şecaatnâme'den bir örnek olan resim 9, bu tür konulardan bir örnektir. Bu resimde Kırım askerlerinin, esir aldıkları Aras Han'ın cariyeleriyle, orta sol ve üst sağda, eğlendiği görülür (Bağcı v.d., 2006: 171).

Resmin üst kısmında, Osmanlıca yazıyla, Tatar askerlerinin yüzleri güneş görmedik ol niğarları kollarına aldıkları ve yılan dek soktukları şöyle açıklanmıştır

Kollamıştı her birisin bir tatar  
 Oldu bir divemukarin her niğar  
 Küştəyi aşkı iken ol küştəni  
 Mara sokturdu nice nazik teni  
 Nicelerinin görmemiş gün yüzünü  
 Sürdüler toprağa o gün, yüzünü

Osmanlı minyatüründe asıl konusu cariyelerden oluşan resimler, pek az karşımıza çıkmaktadır.

#### E) Hizmetçi Kadınlar:

Osmanlı Saraylarında hizmetçiler, genelde cariyeler arasından seçilir. Sultana, şehzadeye ve valide sultana hizmet edecek olanlar, deneyimli tecrübeli ve güzel kadınların içinden seçilir.

Hizmetçi konumundaki cariyeler sarayda para karşılığı çalışabilir, başkasıyla evli olabilirlerdi. Evli olmayan cariyelerin ise başkasıyla evlenmesi mümkün olmadığından, bunlar padişahın veya şehzadelerin haremine girebilirdi. Başkasıyla evli olan cariyelerin ise saraydan herhangi bir kişiyle cinsî münasebeti olamazdı. Acemiler, cariyeler, kalfalar ve ustalar olarak adlandırılan dört cariyeler grubu incelendiğinde, Harem'deki cariyelerin yaklaşık %90'ının bugünkü kadın hizmetçi konumunda oldukları ve aldıkları belli bir ücret karşılığında haremde hizmet etmekte oldukları görülmektedir (bkz. <http://www.islamansiklopedisi.info/dia/pdf/c16/c160057.pdf>).

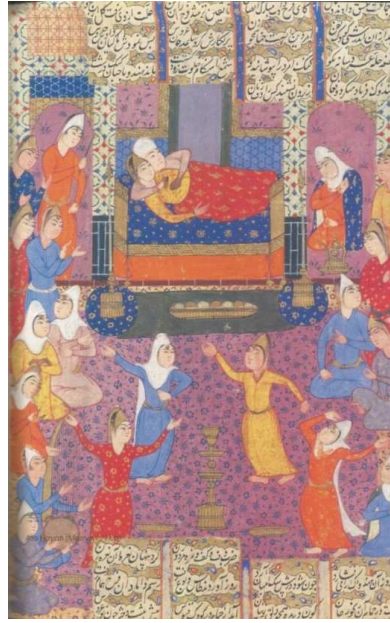


Resim 10. Bahar ve Gece Eğlenceleri, Album, 1610 civ., TSM, B. 408, y. 8b (Bağcı v.d., 2006).

Osmanlı minyatüründe bulunan sarayın hizmetçi kadınları, diğer kadınlar gibi, işlemeli motifli ve canlı renkli elbiseleriyle ortaya çıkarlar. Onların davranışlarına ve yaptıkları işlere dikkat edilmezse, diğer kadınlardan ayır edilmeleri kolay değildir. Bir Osmanlı albümüne ait olan, Bahar ve Gece Eğlenceleri adıyla bilinen Resim 10'da, bir eğlence ortamı görülmektedir. Arka tarafta açılan bahar çiçekleri ve yeşil ağaçlar üzerinde oturan kuşlar, sol tarafta büyük ve küçük boyutta müzik çalan beş müzisyen kadın, sağ tarafta sandalyede oturan bir saray hanımı ve bir soylu bey, onların arkasında iki kadın ve ortada da iki hizmetçi kadın yer almaktadır. Sağdaki hizmetçi kadınının sol elinde yelpaze sağ elinde bir kadeh, soldaki kadının elinde ise bir ibrik bulunmaktadır. Hizmetçi kadınlar sağda oturan hanım ve beye hizmet vermektedirler. Hizmetçilerin yüzleri diğer kadınlara çok benzeri yapılmış. Kadınların hemen hepsinin yüzleri oval, dudakları gonca gibi betimlenmiştir. Hizmetçilerin elbiseleri de diğer kadınlarınkı gibi, işlemeli, motifli ve parlak renklidir. Ancak diğer bayanlarda olduğu gibi onların belinde kemer bulunmamaktadır. Ressam bu şekilde, hizmetçi kadınlar ve diğerleri arasında bir küçük farklılık yaratmıştır.

Resim 11'de de ( Mesnevi, TSMK, 211b.) hizmetçilerin huzurunu görebiliyoruz ( bkz. Zekâi, 1999: 81). Resimde bir düğün sahnesi canlandırılmış, ortada dans eden ve iki tarafta oturup seyreden kadınlar yer almıştır. Sayfanın üst kısmı ve altında yazılan Farsça mesnevinin beyitlerine göre, burada bir Hindu kızı, zorla evlendirilmiş durumdadır. Üst kısmın ortasında uzanan çıplak damat, elbisesi hala üzerinde olan geline sarılmaktadır. Sol taraftaki hizmetçi galiba kötülüklerin uzaklaşması için tütsü tutmaktadır ki bu tütsü, aynı zamanda, kötü bir eylemin gerçekleştiğinin işaretidir. Hizmetçinin alnındaki iri beni ( basılan hal) onun da Hindu olduğunu anlatır. Sağ taraftaki hizmetçi ise şaşkınlıkla onlara bakarak, dikkatleri damat ve geline çekmektedir. Hizmetçinin yanında ibrik, elinde ise sanki bir şişe bulunmaktadır. Ortalıkta her kes dans ederken veya oturup dans edenleri alkışlarken, hizmetçilerin gözleri evlenmekte olan karakterlerdedir.





Resim11. Düğün, Mesnevi, 17. yüzyıl, TSM 211b (Zekâi Ökte, 1999).

Resim 12, 17. yüzyılda batı kültürü ve sanatının etkisinde hazırlanan bir kıyafet albümüne aittir. Saray Hanımı adlı bu resmin sağ tarafında saray hanımı oturmakta, sol tarafında ise elinde yelpaze tutan hizmetçi kadın, ayakta durmaktadır. Saray kadını boynundaki takılar, elindeki bileklikler, debdebeli renkli ve değişik motifli elbiseler ve başlığının üzerindeki yeleklerle, izlenimciye işveli bir bakış yaparken, hizmetçi kadın, tek renkli tek motifli sade elbisesi, dağınık saç ve sade başlığıyla mütevazı bir duruş sergilemektedir. Bu minyatürde geçmiş dönemlerdeki gibi, başka kadınlar gibi güzel giyinen hizmetçiyi bulamıyoruz. Hizmetçi kadının elindeki yelpaze ile bu sahnede bulunması, saray hanımının önemini daha da artırmaktadır. Saray hanımı, elindeki çiçeğiyle, batı kültürü etkisinde öne açık ve göğsünün bir kısmını gösteren elbisesiyle özel bir poz verirken, soldaki kadın, hareketsiz vücudu ve ruhsuz bakışıyla, hanımın, köle gibi tam emrinde olan bir hizmetçiyi sergilemektedir.



Resim 12. Saraylı Hanım, Kıyafet Albümü, 1688, PBNF, O. D. 7, y. 4 (And, 2002).

### Sonuç

Bu araştırmada, minyatür temalarında önemli gözükmediği halde minyatürün güzelliğini artıran, içeriğini zenginleştiren ve mekân hissini yükselten bir konu üzerinde duruldu. Bu konu, ikincil önemi olan kadınlardır!

Bu kadınlar, her zaman minyatür penceresinden izlenimcilere bakar ; ama çoğu zaman izlenimciler onları, önemsemeden yanlarında geçirler. Onlar, pencereden ve balkondan bak genç kadınlardır. Onlar sokakta ve yameyde, çevredeki insanlarla konuşan kimlikleri bilinmeyen yaşlı kadınlardır. Onlar, makamsahibi kadınların maiyetinde nedimeler ve yasaylarda çalışan hizmetçilerdir v.s.

Örengin, pencereden bak kadını, Ali Şir Nevâî'nin Dîvân adlı şiir mecmuasına yapılan Aşk ve Sevgiliyle Buluşma adıyla bilenen minyatür dizisinde, nedimleri Hamdullah Hamdî'nin, Leyla ve Mecnun eseri için yapan Leyla ve nedimleri adlı resminde, şikayette bulunan yaşlı kadını Hünernâme II'nin Kanuni Sultan Süleyman'ın Yaşlı Bir kadının Şikayetini Dinlemesi adlı minyatüründe, Cariyeyi Şecaât-nâme'nin, Kırım askerlerinin cariyelerle eğlenmesi sahnesinde, hizmetçi kadını, PBNF, O. D. 7, y. 4 numaralı Kıyafet Albümü'nün Saraylı Hanım adlı minyatüründe v.s. görmek mümkündür.

Bu kadınlar, genelde ön planda yer almasalar da, bakışlarıyla izlenimcinin dikkatini anı konuya çekme tekiyle ciroyunlar.

Meraklı tavırlarıyla konunun önemini vurgularlar. Sahneye gerçekçi bir boyut kazandırıp, hayatın doğal görünümünü canlandırır. Minyatürlere zarafet ve şirinlik katarlar. Bazen de belirsiz kişiler oldukları halde, ön plandaki şahsiyetlere göre, daha etkileyici iz bırakırlar.

Bunlar resimlerde önemsiz karakterler olarak gözükebilir; ama resimler onlar olmadan, zarafetsiz, gerçekçilikten uzak ve ruhsuz olarak kalacaklardır.

#### KAYNAKÇA

- AND, Metin (2002). *Osmanlı Tasvir Sanatları:1 Minyatür*, İstanbul: Türkiye İş Bankası Kültür Yayınları.
- BAĞCI, Serpil vd. (2006). *Osmanlı Resim Sanatı, Sanat Eserleri Dizisi 457*, Ankara: T.C. Kültür ve Turizm Bakanlığı.
- CANBY, R. Sheila (1380 h.ş.). *Negargari-e İrani/ Persian Painting*, çev. Mahnaz Shayestefar, Tahran: Moassase-e Motaleat-e Honar-e Eslamî/ Institute Of Islamic Art Studies Pres.
- DEMİRCAN, Alireza (2011). *Kur'an ve Sünnet Işığında Cariyeler ve Sömürülen Cinsellikleri*, İstanbul: Ensar.
- GRAY, Basil (1384 h. Ş.). *Nakkaşi-e İrani/ Persian Painting*, çev. Arabali Sherveh, Tahran: Donyaye Nov.
- HASANZADEH, Cemile (2012). "Sultan Yakup Döneminin "Hamse" Minyatürleri..." , *İRS Dergisi*, sayı 3, s. 4-13 (<http://irs-az.com>).
- İNAL, Güner (1995). *Türk Minyatür Sanatı*, Ankara: Atatürk Kültür Merkezi.
- MAHİR, Banu (2005). *Osmanlı Minyatür Sanatı*, İstanbul: Kabalacı.
- ZEKÂİ ÖKTE, Ertuğrul (1999). *Minyatür ve Gravürlerle Osmanlı İmparatorluğu*, İstanbul: Tarihi Araştırmalar ve Dokümantasyon Merkezleri Kurma ve Geliştirme Vakfı.

İnternet Taramaları:

<http://tdk.gov.tr>

<http://www.islamansiklopedisi.info>

<http://www.ruyatabirleri.gen.tr>