



Uluslararası Sosyal Araştırmalar Dergisi

The Journal of International Social Research

Cilt: 8 Sayı: 36 Volume: 8 Issue: 36

Şubat 2015 February 2015

www.sosyalarastirmalar.com Issn: 1307-9581

SAFRANBOLU, HAGİOS STEPHANOS MANASTIRI (KİLİSE, METROPOLİTHANE, INAS MEKTEBİ, ISKALİON MEKTEBİ)
SAFRANBOLU, HAGIOS STEPHANOS MONASTERY (CHURCH, METROPOLITH, INAS SCHOOL, ISKALION SCHOOL)

Durmuş GÜR*

A. Nazlı SOYKAN**

Öz

Araştırmanın amacı, günümüzde Safranbolu'nun Kıranköy Mahallesi (Atatürk ve Barış Mahallesi)'nde yer alan, Hagios Stephanos Manastırı'nın "Kilise, Inas Mektebi (Rum Kız Okulu), Metropolithane - Papaz Evi ve Iskalion Mektebi (Rum Erkek Okulu)"¹ plan özellikleri belgelemek ve tarihlendirme sorunlarına değinmektir. Safranbolu'ya yerleşen Rumlar, kısa süre içinde yerli Müslüman halk ile iyi ilişkiler kurmuşlardır. 19. yüzyılın ilk yarısında şehirde müstakil bir manastıra sahip olmuşlardır. Hagios Stephanos Manastırı, batıdan doğuya doğru alçalan eğimli bir arazi üzerinde, geniş bir avlu içinde inşa edilmiştir. Araştırmacılar tarafından daha önce yapıların ayrıntılı bir şekilde mimari tasviri yapılmamış, sadece Iskalion Mektebi ile Hagios Stephanos Kilisesi genel olarak değerlendirilmiştir. Çalışmada yapıların mimari tasvirleri yapılmış, yapıların süslemelerine değinilmiş ve günümüzdeki durumları fotoğraflarla belgelenmiştir². Ayrıca bu makalede, Rumların Safranbolu'ya yerleştikten sonra 1870 Metropolithane, 1863 Iskalion Mektebi, 1872 Hagios Stephanos Kilisesi ve 1881 Inas Mektebi gibi manastır yapılarını açmaları, mektep ve metropolithanenin fiziki yapısı, eğitim durumu, öğrenci ve öğretmen durumu Osmanlı Arşiv Belgeleri'nden istifade edilerek ortaya çıkarılmaya çalışılacaktır.

Anahtar Kelimeler: Safranbolu, Hagios Stephanos Manastırı, Inas Mektebi, Iskalion Mektebi, Metropolithane, Papaz Evi, Hagios Stephanos, Kilise, Okul, Kapalı Yunan Haçı Plan Tipi, Post-Bizans.

Abstract

The purpose of the research is to document plan features of the Hagios Stephanos Monastery (Church, Inas School, Metropolith - Minister House and Iskalion School), which is located in today's Kıranköy District (Atatürk and Barış Ditrict) of Safranbolu, and to analyse the dating problems. The Greek community who settled in Safranbolu established a close relationship with the native Muslim population. In the first half of the 19th century, they already built their private monastery called Safranbolu Hagios Stephanos Monastery. The monastery was built in a large courtyard on a sloping land from West to East. There is no detailed architectural depiction of the structure made by researchers. The previous studies only evaluated the broad features Iskalion School and Hagios Stephanos. In this study, the architectural depiction of the current status of the structure are expressed, decorations used in the

* Arş.Gör. Karabük Üniversitesi, Edebiyat Fakültesi, Sanat Tarihi Bölümü, Bizans Sanatı Anabilim Dalı. durmusgur@gmail.com

** Arş.Gör. Karabük Üniversitesi, Edebiyat Fakültesi, Sanat Tarihi Bölümü, Bizans Sanatı Anabilim Dalı. nazlisoykan@gmail.com

¹ Inas Mektebi (Rum Kız Okulu), arşiv belgelerinde Papaz Evi ve Metropolithane gibi çeşitli isimlerle anılmaktadır. Detaylı bilgi için bakınız: (B.O.A. A. DUN. MHM. Tarihi: 1269.8 B. Dosya No. 10. Vesika No. 45. Belge Adedi 1), (B.O.A. A.MKT.UM, 365/92), (B.O.A. DH. MKT. 1382/73 - Tarih 1304. Ra. 8), (B.O.A. DH-MUİ 128/15), (B.O.A. İ.DH 1010/79752 Belge Sıra No: 1), (B.O.A. İ.DH 1010/79752 Belge Sıra No: 2), (B.O.A. İ.DH 1010/79752 Belge Sıra No: 3), (B.O.A. İ.DH 1010/79752 Belge Sıra No: 4), (B.O.A. İ.DH 1010/79752 Belge Sıra No: 5), (B.O.A. İ.DH 1010/79752 Belge Sıra No: 6), (B.O.A. İ.DH 1010/79752 Belge Sıra No: 7), (B.O.A. İ.DH 1010/79752 Belge Sıra No: 8), (B.O.A.İ.DH 1010/79752 Belge Sıra No: 9), (B.O.A. İ.DH 1010/79752 Belge Sıra No: 10), (B.O.A. İ.DH 1010/79752 Belge Sıra No: 11), (B.O.A. İ.DH 1010/79752 Belge Sıra No: 12), (B.O.A. MKT. UM, 365/92), (B.O.A. MKT. UM, 376/19), (B.O.A. A. MKT.UM, 397/44), (B.O.A. İ.DH, 1010/79752), (B.O.A. İ.DH, 1010/ 79752). Inas Mektebi(Kız Rum Okulu)'nin adlandırılmaları tamamlanmakta olan "Safranbolu Rumları ve Mimari Eserleri" adlı çalışmamızda daha detaylı olarak incelenmiştir.

² Karabük Kültür Varlıklarını Koruma Bölge Kurulu Müdürlüğü'ne 31.03.2014 Pazartesi günü sunulan dilekçe kapsamında Kültür Müdürü Mustafa Sucu ve Ankara A - Proje Müdürü Şakir Merakî'den alınan izinler kapsamında, yapıların röleve ve restitüsyon çizimleri kullanılmıştır. Ayrıca 2013 yılında Kastamonu Vakıflar Bölge Müdürlüğü'ne sunulan dilekçe kapsamında Hagios Stephanos Kilisesi'nin Röleve ve Restitüsyon çizimlerini tarafımıza ulaştıran Mimar H. Gökhan Yavuz Bey'in yardımları doğrultusunda gerekli izin belgeleri temin edildikten sonra çalışmalar gerçekleştirilmiştir. T.C. Başbakanlık Devlet Arşivleri Genel Müdürlüğü'nde gerekli arşiv incelemeleri kapsamında arşiv belgelerini temin etmemize yardımcı olan ve yakın zamanda vefat eden rahmetli, Daire Başkanı Abdullah Vanlıoğlu'na, Arş. Gör. Yasemin Erdoğan'a ve Hilal Alişer'e sonsuz teşekkürlerimizi sunmaktayız.

construction are described and its current status has been documented by photographs. The study further attempts to examine the construction of the monastery buildings of 1870 Metropolit, 1863 Iskalion School, 1872 Hagios Stephanos Church and 1881 Inas School; the physical structure of Metropolit and the School; educational activities and the population of students & teachers by using the Ottoman archive documents.

Keywords: Safranbolu, Hagios Stephanos Monastery, Inas School, Iskalion School, Metropolit, Minister House, Hagios Stephanos, Church, School, Cross in Square Plan Type, Post-Byzantine.

Safranbolu Tarihçesi

Safranbolu ve çevresinin Paleolitik Çağ'dan itibaren yerleşim alanı olarak kullanıldığı bilinmektedir (Günay, 1998: 94). Bölge üzerinde çeşitli tarihlerde sırasıyla, Hititler, Dorlar, Paphlagonlar, Kimmerler, Lidyalılar, Persler, Kappadokialılar, Helenler, Pontlar, Galatyalılar, Bithynialılar, Roma, Bizans ve Osmanlılar hüküm sürmüştür (Özdemir, 1994: 55).

Farklı dönemlerde çeşitli isimlerle anılan Safranbolu, tarih boyunca sırasıyla, "Dadybra, Zalifre, Borglu, Burglu, Borgulu, Borlu, Taraklı Borlu, Taraklı, Zağfiran Borlu, Zağfiranbolu, Zağfiran Benderli, Zafranbolu ve Safranbolu" adlarıyla anılmıştır (Yazıcıoğlu ve Al, 1982: 33-38). Bizans Dönemi'nde ise "Dadybra" olarak adlandırılan Safranbolu, "Germina ve Theodorios" gibi adlarla da anılmıştır³ (Gökoglu, 1952: 33). Ainsworth, Safranbolu'ya Zafaran Boli adını verirken, bu adın "Safran⁴ Kenti" anlamına gelen "Flaviopolis'ten" türediğini belirtmektedir (Ainsworth, 1842: 65). Safranbolu'ya "Safranpolis ve Teadorapolis" adlarını veren Rumlar (Günay, 1998: 94), Kıranköy'e "Kırantoros" (Ulukavak, 2007: 26; Kalyoncu, 2010: 17), Bağlar'a ise "Ambella" (Ulukavak, 2007: 24; Kalyoncu, 2010: 17) adlarını vermişlerdir. 18. yüzyıl kent "Zağfiran Borlu" diye de adlandırılmıştır. "Zağfiran Borlu" adı zamanla değişime uğrayarak "Zağfiranbolu", "Zafranbolu" ve en sonunda "Safranbolu" adını almıştır (Yazıcıoğlu, 2001: 204-220).

Tarih içerisinde Safranbolu'da yaşayan ilk kavim, Paphlagonia Bölgesi'nde M.Ö. 1300 yıllarına kadar hüküm sürmüş ve Hititlerle akraba oldukları bilinen Gagaslar'dır. Gagaslar'dan sonra Paphlagonia Bölgesi'nde, Hititler, Kimmerler, Dorlar, Paphlagonlar, Kappadokialılar, Hellenler, Partlar, Galatyalılar, Bithynialılar ve Romalılar hüküm sürmüştür (Gökoglu, 1952: 12). M.S. 395'te Roma İmparatorluğunun ikiye ayrılmasıyla Safranbolu'nun da içinde bulunduğu Paphlagonia Eyaleti, Doğu Roma İmparatorluğu'nun sınırları içerisinde kalmıştır (Haldon, 2007: 66).

Çeşitli yayınlarda tarihi süreç içerisinde pek önemli bir yerleşim yeri olmadığı ifade edilen Dadybra'nın M.S. 2-3. yüzyıllarda adına para bastırıldığı bilinmektedir (Ramsay, 1890: 193). Roma resmi kayıtlarında ise 325'ten itibaren Paphlagonia'nın 6 şehrinden biri olarak geçmektedir (Ramsay, 1890: 196-197). Safranbolu, uzun yıllar İç Anadolu Bölgesi'ni Karadeniz limanlarına bağlayan tali kervan yollarının ulaşım ağında yer almasıyla uzun dönem stratejik önemini korumuştur (Canbulat, 2012: 219-245).

Iustinianus Dönemi'nde (527-565) Paphlagonia Eyaleti sınırları içinde yer alan Safranbolu (Dadybra) (Haldon, 2007: 66), III. Leon Dönemi'nde (685-741) Opsikion Thema'sı içinde bulunmaktadır (Haldon, 2007: 100). 8. yüzyılda bölge üzerine gerçekleşen İslami Akınlar sırasında, Safranbolu, Eflani, Ulus ve Bartın gibi önemli Bizans şehirlerinin de içinde bulunduğu bölge, Halife Harun'er Reşid'in Anadolu'daki akıncı kollarından biri olan komutan Abdülmelik'in kontrolü altına girmiştir (Sakaoğlu, 1987: 54). İslami hakimiyetin son bulmasıyla bölge 11. yüzyıla kadar Armeniakon Thema'sı sınırları içerisinde yer almıştır (Haldon, 2007: 102). 11. yüzyılda Vukellari Thema'sı (Haldon, 2007: 104) içinde yer alan bölgede, Kutalmış oğlu Süleyman Bey'in komutanlarından olan Kara-Tigin, bir Türk Emirliği kurmuştur (Sakaoğlu, 1987: 57). Türk akınlarının başladığı 11. yüzyıldan itibaren Bizans İmparatorluğu'nun bölge üzerindeki hakimiyeti siyasi ve iktisadi karışıklıklar yüzünden yavaş yavaş yok olmaya

³ Bölgenin adı ilk kez C. Texier'in "Küçük Asya" adlı yayınında 610-641 yılları arasında Bizans İmparatoru olan Herakleios Dönemi'ne ait bir haritada yer almaktadır. Önemli yanlışlardan biri Safranbolu'nun geçmişte Theodoropolis olarak adlandırılmış olmasıdır. Bu yanlışların nedeni yakın zamana kadar Dadybra'nın Safranbolu olduğunun bilinmemesi ve sürekli olarak kaynaklarda adı geçen ve bazıları hala bulunamamış olan yerleşmelerin Safranbolu olduğu konusundaki düşüncelerdir.

⁴ Yörede yaygın biçimde yetişen ve ticareti yapılan, pahalı safran çiçeği. Safran için bkz: (Ünalı, 2007: 53 - 67).

başlamış (Kalyoncu ve Tunçözgür, 2012: 14) ve 1190 yılında bölgede, Türk hakimiyeti kesinlik kazanmıştır (Yazıcıoğlu ve Al, 1982: 13).

1256 Köseadağ Savaşı ile Anadolu'ya hakim olan Moğol Hakanı tarafından Kastamonu valisi olarak atanan Şemseddin Yaman Candar'ın 1300'lü yıllarda yerine geçen oğlu Şücaeddin Bedreddin, 1309 yılında Kastamonu'yu ele geçirerek Çobanoğulları Beyliği'ne son vermiş ve Candaroğulları Beyliği'ni kurmuştur (Yücel, 1980: 57). 1326 yılında Candaroğulları Beyliği hakimiyetine giren Safranbolu (Yazıcıoğlu ve Al, 1982: 13¹⁶), 1390 yılında ise Osmanlı egemenliği altına girmiştir (Tunçözgür, 2012: 30). Bölge 1692-1811 yılları arasında Bolu Sancağı Padişah Hassı olarak voyvodalarca yönetilmiştir. 1811 yılında Bolu voyvodalığına dahil topraklarda, Bolu ve Viranşehir adları altında iki ayrı sancak kurulmuştur⁵.

Sancakların yeniden düzenlenmesi üzerine, Bolu - Safranbolu adıyla anılan bir sancak oluşturulmuş ve bu sancağa da 19 kaza bağlanmıştır. 1826 yılına kadar devam eden bu sancak Viranşehir ve Bolu Sancakları olmak üzere ikiye ayrılmıştır (Tunçözgür, 2012: 31). 1846'da ise Safranbolu, yeniden kurulan Kastamonu vilayetine bağlı bir sancak haline gelmiştir (Tunçözgür, 2012: 21).

Bolu sancağı Hüdavendigâr Müşirliği'ne, Viranşehir Sancağı da Ankara merkez, Çankırı, Kastamonu ve Çorum sancaklarıyla birlikte, Redif-i Mansure-i Vilayet-i Ankara Müşirliği'ne bağlanmıştır (Tönük, 1945: 91). 1842 yılında Bolu, Kastamonu, Viranşehir ve Kocaeli sancakları birleştirilerek, "Bolu Müşirliği" adında bir eyalet kurulmuş ve merkezi Bolu olmuştur. Bu idari düzenleme de fazla sürmemiş, bundan bir kaç yıl sonra Kastamonu vilayet olarak konumlandırılmış, Kocaeli, Bolu ve Viranşehir sancakları ise bu vilayete bağlanmıştır (Tönük, 1945: 110).

1867 yılı Devlet Salnamesi'nde Kastamonu vilayeti, Viranşehir Livası'na bağlı kazalar arasında Safranbolu da gösterilmektedir (Salname-i Devlet, 1284: 178). 1868 yılı Devlet Salnamesi'nde ise Kastamonu vilayetinde bulunan sancaklara bağlı idari birimlerde değişiklik yapıldığı belirtilmiştir. Kastamonu Vilayeti; Kastamonu Sancağı, Sinop Sancağı, Çankırı Sancağı ve Bolu Sancağı olmak üzere dörde ayrılmıştır. Bu dönemde Safranbolu da kaza haline getirilmiş ve Ulus, Eflani, Aktaş eyaletlerinin merkezi olarak, kaza statüsünde Kastamonu vilayetine bağlanmıştır (Salname-i Devlet, 1285: 182). 1870 yılında Safranbolu'da Meclis-i İdare adı verilen belediye idaresi kurulmuş ve 1927 yılına kadar devam etmiştir. Safranbolu 1927 yılında Zonguldak'a bağlanmış, 1995 yılında ise Karabük'ün il olmasıyla Karabük'e bağlı bir ilçe haline gelmiştir.

Safranbolu, Anadolu topraklarında yüzyıllar boyunca çeşitli etnik, dini ve siyasi kültürlerin himayesi altına girmesine rağmen tarihi dokusunu koruyabilmiş kentlerden biridir. Günümüzde, mimarisi ve kent dokusu ile önemli bir yere sahip Safranbolu'nun mahalle, cadde ve sokaklarında, Rumların el işçiliğini yansıtan çok sayıda dini, sivil ve su mimari örnekleri bulunmaktadır. Safranbolu'nun modern yerleşim alanının merkezinde yer alan Kıranköy (Barış ve Atatürk Mahalleleri), 18.-19. yüzyıllarda Rumlar tarafından yerleşim alanı olarak kullanılmış önemli bir semttir.

Safranbolu'da Rum nüfusun özellikle Kıranköy, Yazıköy ve Bulak Köyü'nde yoğun olduğu bilinmektedir⁶. Çeşitli tahribatlara karşı koyan ve uzun yıllar ayakta kalmayı başaran Safranbolu yapıları; mimarisi, kalem işleri, ahşap ve taş işçiliği ile dikkat çekmektedir. Taş işçiliğinde önemli bir beceriye sahip Rumların inşa ettikleri yapılar, mimari, tasarım, süsleme ve tipoloji açısından büyük önem taşımaktadır. Günümüze kadar Safranbolu'da bulunan Türk mimari eserleri pek çok defa incelenmiş, Rumların eserleri ise çoğunlukla bu incelemelere dahil edilmemiştir. Son yıllarda Rum sivil mimari örneklerinin bazı çalışmalara konu olduğu görülmektedir⁷. Çalışmada Hagios Stephanos Manastırı (Hagios Stephanos Kilisesi, Iskalion

⁵ Yeniçeri Ocağı'nın dağılmasının ardından Anadolu'daki eyaletlerde *redif* adı verilen askeri birlikler oluşturulmuş, askeri ihtiyaçlara göre yeniden yapılandırılan bu eyaletlere de *müşirlik* adı verilmiştir (Çadırcı, 1975: 63 - 75).

⁶ Günümüzde Barış ve Atatürk Mahalleleri'nden oluşan semt.

⁷ (Soykan - Gür, 2015: 103 - 129), (Soykan - Gür, 2013), (Canbulat, 2012: 219-245), (Tunçözgür, 2012), (Kalyoncu - Tunçözgür, 2012), (Cinozoğlu, 2010), (Kalyoncu, 2010), (Ulukavak, 2007), (Özköse, Papatheodorou ve Magos, 2005: 1-13), (Mango, 2004: 23-34), (Özköse,

Mektebi (Rum Erkek Okulu), Metropolithane - Papaz Evi ve Inas Mektebi (Rum Kız Okulu) mimari ve tarihi süreç açısından değerlendirilmiştir⁸.

Safranbolu Rumları

Safranbolu, uzun yıllar çeşitli, dil, din ve birçok kültüre ev sahipliği yapmıştır. Bölgede uzun yıllar yaşam süren Rumların, Yazıköy, Çukur, Kıranköy ve Bağlar'da iskan ettikleri bilinmektedir (Aktüre ve Şenyapılı, 1976: 61). Çarşı olarak adlandırılan Safranbolu Eski Çarşıda (günümüzde tarihi kent merkezi), ticaret merkezi hariç Müslümanlara ait mahalleler yer almaktadır. Rum halk ise çoğunlukla Yazıköy, Çukur, Kıranköy ve Bağlar'da yaşam sürmüşlerdir.

Araştırmacılar tarafından 1568 yılında Safranbolu genelinde 63 Gayrimüslim hanesinin olduğu ifade edilirken, zaman içinde bu sayı giderek artmış, 19. yüzyılda 352'yi bulmuştur. Kastamonu Vilayet-i Salnamesi'nde 1896 yılında Safranbolu merkez, Ulus, Eflani ve Aktaş Köyleri'nde toplam hane sayısı 10.155 iken (K. V. S., Dersaadet, 1314), 1909 yılında Safranbolu genelinde gayrimüslimlerin nüfusu 3000'lere ulaşmıştır (Ainsworth, 1842: 65; Cuinet, 1894: 474).

16. yüzyıl Osmanlı Tapu Tahrir Defterleri'nden Safranbolu'daki 10 mahalleden birinin Kıran (Gebran) Mahallesi adıyla anılan Rum yerleşimi olduğu belirtilmektedir. Kıranköy'de 19. yüzyılda ise bir Türk mahallesinin oluşturulduğu, bundan sonraki kayıtlarda da Müslüman Kıran ve Hristiyan Kıran olarak iki mahalleden söz edildiği bilinmektedir (Kalyoncu, 2010: 53).

Safranbolu ve çevresinde yaşayan Rumlar genellikle duvarcılık, marangozluk, demircilik, kunduracılık ve terzilik gibi çeşitli zanaat alanlarında çalışmışlardır. Safranbolu'da iki etnik grubun (Müslim ve Gayri Müslim) kendilerine özgü geleneksel ve dinsel yaşamlarını sürdürdükleri, karşılıklı olarak birbirlerine saygılı oldukları ve komşuluk ilişkileri içinde oldukları bilinmektedir (Ulukavak, 2007: 28; Kalyoncu, 2010: 54).

19. yüzyılın başlarından itibaren bağcılık, Safranbolu'daki Rumlar için önemli bir ekonomik kaynak haline gelmiştir. 1000 metre civarındaki düzlüklerde bağlar tesis edilmiş, bunu bağ evlerinin yapımı izlemiştir. Kıranköy'de oturan Rumlar ise bağcılığın gelişmesiyle birlikte şarap yapımıyla meşgul olmuşlar, birçok Rum evinin alt katında şarap mahzenleri yapmışlar ve ürettiklerini satmışlardır (Kalyoncu, 2010: 43).

Safranbolu'nun 1921 yılı nüfus değerlerine bakıldığında Kırkılak'ta 107 hane ve 720 nüfus, Dolambat'ta 88 hane ve 622 nüfus, Kiliseönü'nde 95 hane ve 650 nüfus, Cambaz'da 100 hane ve 692 nüfus, Kilise'de 50 hane ve 293 nüfus, Köstan'da 45 hane ve 235 nüfus ile birlikte toplamda 485 hane ve 3.212 nüfusun yer aldığı bilinmektedir (Kalyoncu ve Tunçözgür, 2012: 52).

1924 Nüfus Mübadelesi sonrasında⁹ Kıranköy'e Trakya Bölgesi ve Anadolu'dan gelen göçmenler yerleştirilmiş, arazilerin ve evlerin neredeyse hemen hepsi Mübadeleyle gelen halka verilmiştir (Yazıcıoğlu ve Al, 1982: 15). 1945 nüfus sayımına kadar da Safranbolu nüfusunda azalmaların olduğu tespit edilmiştir (Günay, 1998: 342). Kıranköy olarak adlandırılan Rum yerleşim yeri günümüzde ise, Karabük, Safranbolu ve Çankırı'nın köylerinden gelen halkların yerleşim alanı olarak kullanılmaktadır (Özköse, 2003: 97).

2003: 95-111), (Yazıcıoğlu, 2001), (Günay, 1998), (Yazıcıoğlu, 1998), (Yazıcıoğlu - Al, 1982), (Kazgan, 1980: 33-36), (Aktüre - Şenyapılı, 1976: 61-96), (Gökoğlu, 1952), (Cuinet, 1890-1895), (Ainsworth, 1842) çalışmalarından sadece birkaçıdır.

⁸ Hagios Stephanos Kilisesi, 2013 yılında Bulgaristan'da bildiri olarak sunulmuştur (Soykan ve Gür, 2013).

⁹ Nüfus Mübadelesi ve Lozan Antlaşması için bakınız: (Arı, 1995), (Bırsel, 1933), (Budak, 2010), (Cebesoy, 1957), (İnönü, 1987), (Oran, 1991), (Özgiray, 1988), (Pallis, 1995), (Şimşir, 1990).

Dini Mimari

Safranbolu ve çevresinde günümüzde de ayakta kalmayı başarabilen iki kilise bulunmaktadır. Yakın tarihe kadar ilk önce Kastamonu'ya, daha sonra da Karabük'e bağlanan Yazıköy'de ve Safranbolu'da yer alan kiliseler (Yazıköy Kilise ve Safranbolu, Kıranköy, Hagios Stephanos Kilisesi) çeşitli değişimlerle günümüze gelebilmiştir. Yazıköy Kilise 1995 yılında Mescid-i Sani, Hagios Stephanos Kilisesi ise 1957 yılında cami haline dönüştürülmüş ve Ulu Cami adıyla ibadete açılmıştır¹⁰.

Hagios Stephanos Manastırı

Hagios Stephanos Manastırı, Karabük'ün Safranbolu ilçesinde, Kıranköy Mahallesi'nde, Ulu Cami Sokak'ta yer almaktadır (Harita 1). Hagios Stephanos Manastırı ve manastır çevresinde şekillenen mahalle dokusu içerisinde Metropolithane-Papaz Evi, Iskalion Mektebi (Rum Erkek Okulu), Inas Mektebi (Rum Kız Okulu) ve çeşitli Rum sivil yapıları bulunmaktadır¹¹.



Harita 1. Safranbolu ve Çevresi
(<http://www.weather-forecast.com/locations/Safranbolu> 03.02.2015 - 10:44)

Hagios Stephanos Kilisesi

Tarihlendirme

Araştırmacılar tarafından "*Hagios Stephanos Kilisesi, Aziz Stephanos Kilisesi, Aziz Stefan Kilisesi, Aya Stefanos, Rum Kilisesi, Büyük Kilise, Sen Stefan, St. Stephen, Stefan Kilisesi*" gibi çeşitli isimlerle anılan Hagios Stephanos Kilisesi'nin özgün ismine ve yapım tarihine ilişkin, günümüze gelebilmiş üç inşa kitabesi bulunmaktadır. Kitabelerin dışında herhangi bir dönem kaynağı ya da yazıt tespit edilememiştir (Ainsworth, 1842: 64; Mango, 2004: 23-35; Kalyoncu ve Tunçözgür, 2012: 64-66).

Bölge, çeşitli dönemlerde birçok seyyah, araştırmacı ve bilim insanı tarafından incelenmiştir¹². Bu araştırmacılar biri olan Ainsworth, yapıyı Kıranköy'ün merkezinde bulunan ve Aziz Stephanos'a ithaf edilmiş bir Yunan Kilisesi olarak tanımlamaktadır (Ainsworth, 1842: 64).

Günümüzde yapının batısında giriş kapısının üstünde üç kitabe yer almaktadır (Foto. 1). Kitabelerden ikisi ayındır ve M.S. 515 tarihini vermektedirler. Tek farkları birinin büyük harflerle (kuzey kitabe), diğerinin küçük harflerle (güney kitabe) yazılmış olmasıdır (Foto. 2-3).

¹⁰ Yazıköy Kilise için bkz: (Soykan - Gür, 2015: 103 - 129), Safranbolu Hagios Stephanos Kilise için Bkz; (Soykan - Gür, 2013).

¹¹ Manastır yapıları farklı tarihlerde inşa edilmiştir: Metropolithane (1870), Hagios Stephanos Kilisesi (1872), Iskalion Mektebi (1863), Inas Mektebi (1881). Manastır yapılarının tarihlendirme sorunları tamamlanmakta olan "*Safranbolu Rumları ve Mimari Eserleri*" adlı çalışmamızda daha detaylı olarak incelenmiştir.

¹² (Canbulat, 2012: 219-245), (Tunçözgür, 2012), (Kalyoncu - Tunçözgür, 2012), (Cinozoğlu, 2010), (Kalyoncu, 2010), (Ulukavak, 2007), (Özköse, Paphodorou ve Magos, 2005: 1-13), (Mango, 2004: 23-34), (Özköse, 2003: 95-111), (Yazıcıoğlu, 2001), (Günay, 1998), (Yazıcıoğlu, 1998), (Yazıcıoğlu - Al, 1982), (Kazgan, 1980: 33-36), (Aktüre - Şenyapılı, 1976: 61 - 96), (Gökoğlu, 1952), (Cuinet, 1890 - 1895), (Ainsworth, 1842).



Foto 1. Hagios Stephanos Kilisesi, Kitabe



Foto 2. Kuzeydeki Kitabe (Büyük Harfli)



Foto 3. Güneydeki Kitabe (Küçük Harfli)

Kitabenin Aslı:

Σωτήρ φανείς, Στέφανε, ἀλγεινῶν πόνων
λαιοῦ γόνατος καὶ ποδὸς οἰκτρᾶς φίλης,
Θεῖον ναὸν δωροῦμαι³ κλεινῇ τῇ πόλει
τοῦ Θεοδώρου, κράντορος παλαιφάτου,
5 δωρουμένη ληφθέντα δῶρον σὸν πόδα
αὐτῷ μένειν, σύσσημον ἀλήστου μνείας

ΒΣ ΕΥΔ ΦΙΕ ΘΑΡΓ

Kitabenin Çevirisi:

"Aziz Stefan, sen ki sol diz ve bacağımdaki çektiğim dayanılmaz ağrılardan kesinlikle ben dostunu kurtardın. Ben, önde gelen savaşçı Theodor'un görkemli şehrinde bu kutsal kiliseyi inşa ediyorum. Ve ebedi bir anı olarak her zaman orada bulunması amacıyla bana armağan edilen bacağımyı bu kiliseye bağışlıyorum. Kraliçe Eudokia. 8 Nisan 515¹³."

"A Fake Inscription of the Empress Eudocia and Pulcheria's Relic of Saint Stephen" adlı makalesinde Cyril Mango, bu kitabenin tamamen yanlış olduğunu belirtmektedir (Mango, 2004: 23-35). Mango, yangının 1889 yılında bölgeyi ziyaret eden Fransız akademisyen G. Doublet ile başladığını belirtmiştir. Ramsay (1890), H. Leclercq (1922), H. Delehaye (1925), F. Haklin (1953), D. Gorce (1962), E. D. Hunt (1982), K. G. Holum (1982), P. Maraval (1985), E. Livrea (1996), W. M. Calder ve G. E. Bean (1958) araştırma yapmadan G. Doublet'nin görüşlerini tekrarlamışlar, fakat Chr. Marek (1993), K. Belke (1996), R. Merkelbach ve J. Stauber (2001) konuya daha temkinli yaklaşmışlardır (Mango, 2004: 24-25).

Yapıda bulunan rulo şeklindeki üçüncü kitabe ise 15 Ağustos 1872 tarihini vermektedir (Foto. 4).

¹³ Çeviri için bkz: Lina Gilomanakis. (<http://gulevisafranbolu.wordpress.com/tag/aziz-stefanos-kilisesi/> 03.02.2015 - 10:44).



Foto. 4. Batı Giriş Kapısı, Rulo Kitabe

Kitabenin aslı:

**Που αζιζ Πρωτόμαρ: βέ ἀρχιδιάκονος Στέφανος ιομιϋλε ιοιμλενμῖς
σερίφ ἐκκλησία σεραφετλού μητροπολίτ αγ: Νεοκαισαρίας Κύρ
Τερόθεοσουν τικάτου ιχτιμαμιϋλε μεχρούμ χα Μωϋσή χα Βασιλείου
άζιμ ιανετιϋλε βέ Κηράν κιοϊούν τζουμλέ ιπκατλού χριστιανλαρίν
χάρτζου μεσαριφιϋλε τεμελτέν τζετίτ όλουνμούστουρ. 1872 Άυγούζ: 15**

Kitabenin çevirisi:

“Bu Tanrı'nın evi Aya Stefanos Hıristiyanlık için birinci kurbanın ismine ithafen temelden yenilendi. Loretheos isminde Niksar'da bulunan Metropolit zamanında ve onun gayretleriyle, parasını veren olarak rahmetli Hacı Mayısı Hacvasiliadis (Safranbolu'da olan) Türkiye'de yaşayan tüm Hıristiyanlar. 18 Ağustos 1872” (Kalyoncu ve Tunçözgür, 2012: 65).

1924'te Safranbolu'da yaşayan Rumların mübadele ile birlikte Yunanistan'a göç ettikleri tarihlere kadar ibadete açık olan yapı, bu tarihlerden sonra yaklaşık olarak 32 yıl boş kalmıştır. Boş kaldığı yıllarda ise askeriye'nin barınak noktası ve samanlık deposu olarak kullanılmıştır (Kalyoncu ve Tunçözgür, 2012: 65).

M.S. 515 tarihini veren kitabenin doğruyu yansıtmadığı, 1872 tarihli onarım kitabesinin de araştırmacılar tarafından kabul edildiği düşünüldüğünde, günümüzdeki yapıyı 19. yüzyılın başlarına tarihlendirmek mümkündür.

Mimari Tanıtım

Hagios Stephanos Kilisesi, Kıranköy Mahallesi'nde, Ulu Cami Sokak'ta yer almaktadır (Foto. 5). 2014 yılında başlayan restorasyon çalışmalarına kadar Ulu Cami ve Kur'an Kursu olarak kullanılan yapının narteksi, naosu, pastoforium hücreleri ve apsisi ayakta¹⁴ (Foto. 6-7).



Foto. 5. Genel Görünüm (Kuzey Cephe)

¹⁴ 2013 yılındaki çalışmalarımızdan sonra yapı restorasyona girmiştir. Çizimler, Kastamonu Vakıflar Genel Müdürlüğü'ne aittir. Çizimler, tarafımızdan yeniden düzenlenmiştir.

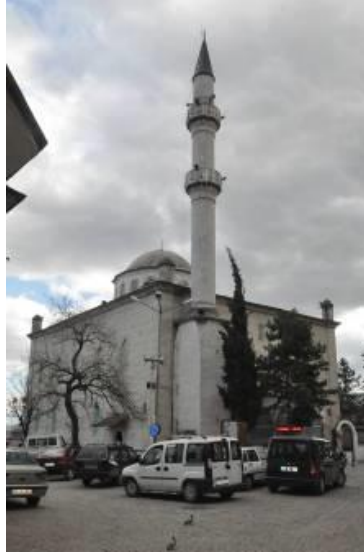
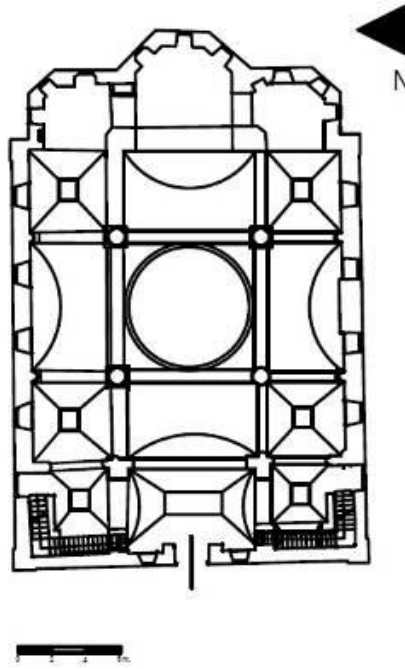


Foto. 6. Kuzeybatı Cephe¹⁵

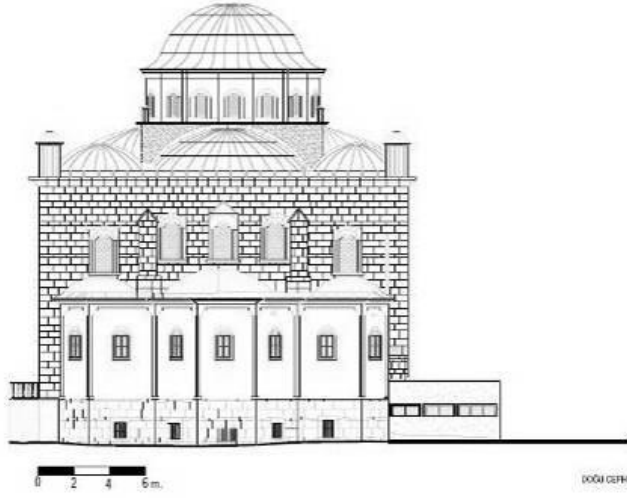
Yapı doğu-batı doğrultusunda dikdörtgen planlıdır (Plan 1). Dört serbest destekli gelişmiş tipte kapalı Yunan haçı plan tipindeki kilise, ortada naos, doğuda bema, bemanın kuzeyinde kuzeydoğu köşe odası ve prothesis, güneyinde güneydoğu köşe odası ve diakonikon, doğusunda ise üç apsisden ibarettir¹⁶ (Foto. 8-9).



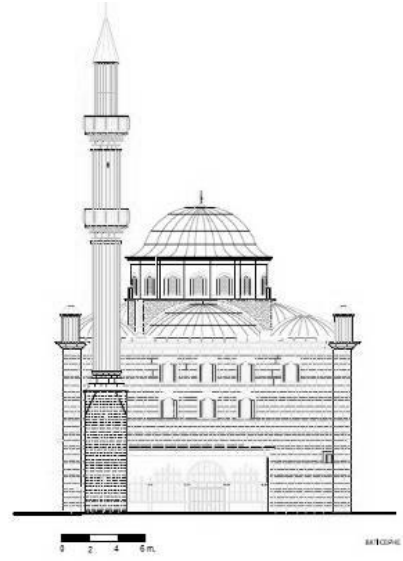
Plan 1. Hagios Stephanos Kilisesi Restitüsyon Planı (Kastamonu, VGM)

¹⁵ Kilisenin fotoğrafları restorasyon öncesi, 2013 yılına aittir.

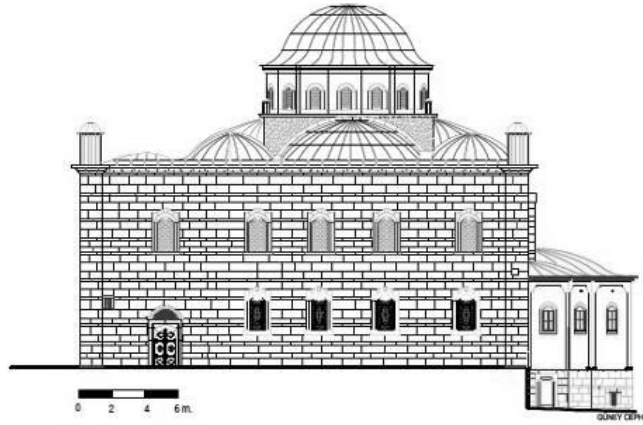
¹⁶ Hagios Stephanos Kilisesi, kapalı Yunan Haçı planının Kompleks (Gelişmiş ya da Başkent) Tipini yansıtmaktadır. Bu yapılarda naos, kare veya kareye yakın dikdörtgendir, köşe odaları kare planlıdır, destekler genellikle sütunludur, haç kolları genellikle beşik tonozla örtülüdür. Doğu haç koluna bitişik bema, ayrı bir birim ve buna bağlı olarak, pastoforium hücreleri bağımsız birimler olarak ortaya çıkmaktadır. Apsis dıştan çok cepheli, içten yarım yuvarlaktır. Köşe odalarının örtüsü, haç kollarından alçaktır (Pekak, 2009: 143).



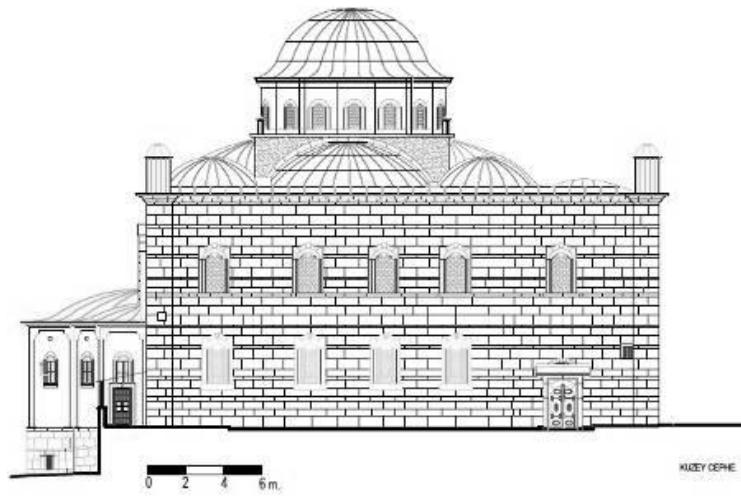
Çizim 2. Doğu Cephe (Kastamonu, VGM)



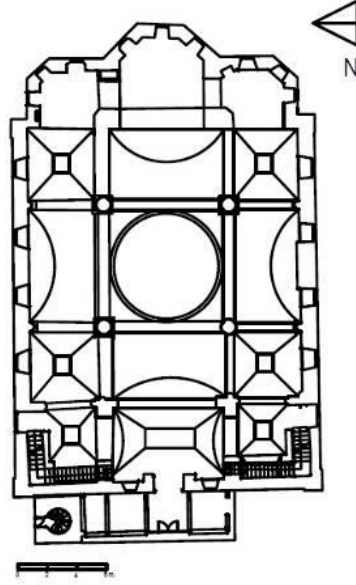
Çizim 3. Batı Cephe (Kastamonu, VGM)



Çizim 4. Güney Cephe (Kastamonu, VGM)



Çizim 5. Kuzey Cephe (Kastamonu, VGM)



Çizim 6. Hagios Stephanos Kilisesi Rölöve (Safranbolu Kıranköy Ulu Cami) (Kastamonu, VGM)



Foto. 8. Apsis, Batdan Doğuya Bakış



Foto. 9. Narteks, Doğudan Batıya Bakış



Foto. 10. Naos, Güneydoğudan Bakış



Foto. 11. Naos, Kuzeydoğudan Bakış

Günümüzde tüm bölümleri ayakta olan yapı içten 30.00 x 19.00 m., dıştan 32.00 x 21.00 m. ölçülerindedir. İçten 18.00 x 18.50 m. ölçülerinde, kareye yakın dikdörtgen planlı naos, doğuda kuzey - güney doğrultusunda dikdörtgen planlı bema ve pastoforium hücreleriyle sınırlıdır (Foto. 10-11).

Ana apsis içten beş, dıştan üç cephelidir. Apsis ekseninin kuzeyinde ve güneyinde, alt seviyede kareye yakın iki niş, üst seviyede içten dışa daralan, yuvarlak kemerli üç pencere açıklığı bulunmaktadır (Foto. 12-13).



Foto. 12. Apsis, Doğudan Batıya Bakış



Foto. 13. Apsis, Batıdan Doğuya Bakış

Ana apsisten kuzey ve güneydeki yuvarlak kemerli açıklıklarla pastoforium hücrelerine geçilmektedir. Kareye yakın dikdörtgen planlı¹⁷ pastoforium hücreleri kuzey ve güney apsilerle son bulmaktadır. Kuzey ve güney apsiler içten ve dıştan üç cepheli bir tasarıma sahiptir. Kuzey apside biri eksende, diğer ikisi eksenin kuzeydoğusunda ve kuzeyinde yer alan, içten dışa daralan, yuvarlak kemerli üç pencere açıklığı bulunmaktadır. Güney apside biri eksende, diğer ikisi eksenin güneydoğusunda ve güneyinde yer alan, içten dışa daralan, yuvarlak kemerli üç pencere açıklığı bulunmaktadır.

Günümüzde yapının tüm köşe odaları ayaktadır. Naosun çapraz eksenlerindeki köşe odaları kareye yakın dikdörtgen planlıdır¹⁸. Kuzeydoğu ve güneydoğu köşe odaları, yuvarlak kemerlerle doğuda pastoforium hücrelerine, batıda haç kollarına; kuzeybatı ve güneybatı köşe odaları yuvarlak kemerlerle doğuda haç kollarına, batıda nartekse açılmaktadır. Kuzeydoğu köşe odasının kuzey duvar ekseninde, biri alt diğeri üst seviyede; güneydoğu köşe odasının güney duvar ekseninde, biri alt diğeri üst seviyede olmak üzere ikiyeşer; köşe odalarının doğu duvarlarının eksenlerinde, üst seviyede birer yuvarlak kemerli içten dışa daralan pencere açıklıkları yer almaktadır¹⁹. Kuzeybatı köşe odasının kuzey duvar ekseninde, biri alt diğeri üst seviyede; güneybatı köşe odasının güney duvar ekseninde, biri alt diğeri üst seviyede, yuvarlak kemerli içten dışa daralan ikiyeşer pencere açıklığı bulunmaktadır.

Naosun dik eksenlerindeki haç kollarının tümü günümüze gelebilmiştir²⁰. Doğu haç kolu, doğuda bema ve ana apside, kuzey ve güneyde ise duvarların eksenlerindeki yuvarlak kemerlerle köşe odalarına bağlanmaktadır. Güney ve kuzey haç kolları doğu ve batıda yuvarlak kemerlerle köşe odalarına açılmaktadır. Batı haç kolu kuzey ve güneyde köşe odalarına, batıda ise nartekse açılmaktadır. Doğu haç kolu doğu duvar ekseninin üst seviyesinde, biri eksende diğer ikisi eksenin simetrik iki yanında olmak üzere üç pencere açıklığı bulunmaktadır. Kuzey haç kolu kuzey duvar ekseninin ve güney haç kolu güney duvar ekseninin simetrik iki yanında alt ve üst seviyelerde, içten dışa daralan, yuvarlak kemerli ikiyeşer pencere açıklığı bulunmaktadır.

Yapının batısında üç bölümlü bir narteks yer almaktadır. Nartekse giriş, batı duvar eksenindeki yuvarlak kemerli bir kapıdan sağlanmaktadır²¹. Eksendeki kapı açıklığının iki yanında simetrik olarak yerleştirilmiş kuzey ve güneyde yuvarlak kemerli birer pencere açıklığı bulunmaktadır²². Nartekste biri kuzeybatıda, diğeri güneybatıda iki kapı açıklığı bulunmaktadır²³. Narteksten biri eksende, diğer ikisi eksenin kuzeyinde ve güneyinde bulunan üç açıklık ile naosa geçilmektedir.

¹⁷ Prothesis, 3.98 x 3.02 m., Diakonikon, 2.91 x 3.02 m. ölçülerindedir.

¹⁸ Kuzeydoğu köşe odası 4.82 x 4.85 m., kuzeybatı köşe odası 5.22 x 4.36 m., güneydoğu köşe odası 4.80 x 4.32 m. ve güneybatı köşe odası 4.81 x 4.67 m. ölçülerindedir.

¹⁹ Yapının köşe odalarında ve haç kollarında bulunan tüm pencere ölçüleri aynıdır. Alt seviyede bulunan pencerelerin yükseklikleri 2.85 m., genişlikleri içte 1.55 m., dışta 0.97 m. ve derinlikleri 1.15 m.'dir. Üst seviyede bulunan pencerelerin yükseklikleri 2.41 m., genişlikleri içte 1.30 m., dışta 1.02 m. ve derinlikleri 1.15 m.'dir.

²⁰ Doğu haç kolu 7.88 x 4.82 m., kuzey haç kolu 7.65 x 4.73 m., batı haç kolu 7.95 x 5.59 m. ve güney haç kolu 7.70 x 4.50 m. ölçülerindedir.

²¹ Kapının yüksekliği 2.40 m. ve genişliği 2.20 m.'dir.

²² Kuzeydeki pencerenin yüksekliği 1.77 m, genişliği 0.99 m., güneydeki yüksekliği 1.75 m., genişliği 0.97 m.'dir.

²³ Kuzeybatıdaki yüksekliği 2.20 m., genişliği 1.23 m., güneybatıdaki yüksekliği 2.20 m., genişliği 1.23 m.'dir.

Narteksin güneybatısında ve kuzeybatısında bulunan merdivenlerle gynekaiona çıkılmaktadır²⁴. Gynekaion kuzeyde ve güneyde haç kollarının başlangıç hizasına kadar yapıyı üç yönden sarmaktadır (Foto. 14-15). Gynekaionun kuzey ve güney duvarlarında eksenden doğuya kaymış, yuvarlak kemerli birer pencere açıklığı bulunmaktadır²⁵. Batı duvarda alt seviyede büyük yuvarlak kemerler içinde biri eksende, diğer ikisi eksenin simetrik olarak iki yanında yuvarlak kemerli üç pencere açıklığı, üst seviyede biri eksende, diğer dördü eksenin simetrik olarak iki yanında, büyük yuvarlak kemerler içinde, yuvarlak kemerli toplam beş pencere açıklığı bulunmaktadır.



Foto. 14. Gynekaion, Güneybatıdan Kuzeydoğuya Bakış Foto. 15. Gynekaion, Kuzeydoğudan Güneybatıya Bakış

Gynekaionun güneybatı ve kuzeybatısındaki merdivenlerle çan kulelerine çıkış sağlanmaktadır. Yapının iki özgün çan kulesi, batı beden duvarlarının kuzey ve güney köşelerinde yer almaktadır. Günümüzde çan kulelerinin sadece merdiven bölümleri orijinal olarak kalmıştır. Dört köşede bulunan, dıştan ve içten poligonal kulecikler yapıya bilinmeyen bir tarihte eklenmiştir²⁶. Bunlardan doğdakilerin işlevi bilinmezken batıdakilerin çan kulesi olduğu araştırmalarda ifade edilmektedir (Foto. 16-17).



Foto. 16. Çan Kulesinin Merdivenleri



Foto. 17. Tahrip Edilen Çan Kulesi

Naosun ortasındaki kare birimin örtü sistemi kubbe ile sağlanmıştır²⁷. Kubbe, altta kare kübik, üstte on altıgen kademeli ve yüksek tutulmuş iki kasağa oturtulmuştur (Foto. 18-19). On altıgen kasağın her cephesinde yuvarlak kemerli bir pencere bulunmaktadır²⁸.

²⁴ Merdivenlerde 26 basamak bulunmaktadır.

²⁵ Gynekaion'da bulunan tüm pencerelerin yükseklikleri 2.41 m., genişlikleri içte 1.30 m., dışta 1.02 m. ve derinlikleri 1.15 m.'dir.

²⁶ Günümüzdeki kulelerin yükseklikleri dışta, 0.89 m.'dir.

²⁷ Kubbenin zeminden yüksekliği 21.30 m.'dir.

²⁸ Pencerelerin yükseklikleri 1.35 m., genişlikleri 0.64 m. ve derinlikleri 0.89 m.dir.

Pastoforium hücrelerinin, köşe odalarının ve haç kollarının örtü sistemleri farklı yüksekliklerde, içten çapraz tonozla dıştan kubbeyle sağlanmıştır²⁹. Hagios Stephanos Kilisesi'nin tüm beden duvarlarında farklı boyut ve biçimlere sahip düzgün kesme taş malzeme kullanıldığı görülmektedir³⁰.



Foto. 18. Kubbe, İçten Görünüm



Foto. 19. Kubbe, Dıştan Görünüm

Mimari Bezeme

Yapının 1924 öncesinde kilise olarak kullanıldığı dönemlerde duvarlarının tasvirlerle süslü olduğu araştırmacılar tarafından belirtilmektedir. Yaklaşık 32 sene boş kaldığı dönemde yapının tasvirlerinin tahrip edildiği ve zamanla yok olduğu düşünülmektedir (Yazıcıoğlu ve Al, 1982: 20).

Günümüze gelebilen mimari bezemeler, pandantiflerin alt uç bölümlerinde, kemer yüzeylerinde, sütun başlıklarında ve plastırlarda görülmektedir. Yapıda kullanılan sütun başlıkları genelde klasik örneklerden hareketle dor ve ion başlıkların üslup özellikleri temel alınarak şekillendirilmiştir (Foto. 20-22). Sütun başlıklarının üzerlerinde taşra etkilerini yansıtan basit bitkisel bezemeler yer almaktadır.



Foto. 20. Naos, Plastırdaki Süslemeler



Foto. 21. Naos, Sütun Başlığı

²⁹ Zeminden yükseklikler; prothesis 6.25 m., diakonikon 6.28 m., kuzey ve güney haç kolları 14.00 m., doğu haç kolu 14.14 m., batı haç kolu 14.04 m., kuzeydoğu ve güneydoğu köşe odaları 11.02 m'dir.. Kuzeybatı köşe odasının, güneybatı köşe odasının ve narteksin zeminden gynekaiona kadar olan yükseklikleri 5.20 m., gynekaionun yüksekliği ise 6.71 m'dir.

³⁰ Duvar kalınlıkları 1.00 m'dir.



Foto 22. Naos, Sütun Başlıklarındaki Bitkisel Bezemeler

Pendantiflerin alt uçlarında, taş kabartma tekniğinde oluşturulmuş mimari bezemeler yer almaktadır (Foto. 23). Bu bezemeler üzerinde de sütun başlıklarında karşılaşılan bitkisel bezemelerin kullanıldığı görülmektedir.



Foto 23. Naos, Pendantiflerin Alt Uçlarındaki Bezemeler

Nartekse girişi sağlayan kapının iki yanındaki sütun başlıkları duvarlara bitişik olarak inşa edilmiştir. Herhangi bir taşıyıcının yer almadığı bu başlıklar, üzerlerinde 1.00 cm. kabartma tekniğinde oluşturulmuş volüt şeklinde tasarlanmış ion sütun başlıkları biçiminde süslemeler yer almaktadır. Bu volütlerin kabartma bölümleri günümüzde siyah boyalıdır (Foto. 24).



Foto 24. Narteks, Başlıklar

Eğitim Yapıları

Araştırmacılar tarafından 1894 yılında Safranbolu'da üç Gayr-i Müslim Sıbyan Mektebi'nden olduğu ifade edilmektedir (Kastamonu Vilayeti Salnamesi - Dersaadet 1298; Kalyoncu, 2010: 44). Bu yapılardan, Hagios Stephanos Kilisesi'nin güneydoğusundaki 1863

tarihli Iskalion Mektebi (Rum Erkek Okulu) ve kilisenin doğusundaki 1881 tarihli Inas Mektebi (Rum Kız Okulu) dışındaki diğer Rum Mektebinin hangi tarihte ve nerede inşa edildiği bilinmemektedir³¹.

Gerçekleştirilen araştırmalar doğrultusunda Safranbolu'da Gayr-i Müslim halka ait Rum Metropolithanesi üzerine bir Inas Mektebi (Rum Kız Okulu) inşasına ruhsat verildiği bilinmektedir. Başbakanlık Osmanlı Arşivleri'nde tespit edilen belgelerde yapının plan önerilerine ve cephe görünüşlerine yer verilmiştir³².

Iskalion Mektebi (Rum Erkek Okulu)

Iskalion Mektebi olarak adlandırılan Rum Erkek Okulu, günümüzde Hagios Stephanos Kilisesi'nin güneydoğusunda yer almaktadır. Yayınlarda 1864 yılında inşa edildiği belirtilen (Özköse, 2003: 95-111; Kalyoncu ve Tunçözgür, 2012; Özköse, Papatheodorou, Magos, 2005: 1-13) yapının girişinde, 2003 yılında bir kitabenin yer aldığı ve üzerinde "GNATON SAFTON 1863" yazıtının yer aldığı belirtilmektedir³³ (Özköse, Papatheodorou, Magos, 2005: 1-13). Bilinmeyen bir tarihte buradan alınarak Safranbolu Kaymakamlar Gezi Evi'nin hayat bölümüne getirilerek sergilenen kitabe, 2013 - 2015 restorasyon çalışmaları sırasında özgün yerine yerleştirilmiştir.

Yapı, birkaç yıl öncesine kadar bir mağaza olarak kullanılmış ve Safranbolu'nun Bölge Valisi tarafından kültür merkezi olarak restore ettirilmiştir (Özköse, Papatheodorou, Magos, 2005: 1-13).

Doğu-batı doğrultusunda dikdörtgen planlı yapı, doğusunda zeminden üç basamakla yükseltilmiş bir podyum, podyumun güneydoğusunda kare planlı bir mekan ve doğuda alt katta kuzey-güney doğrultusunda dikdörtgen planlı bir mekandan ibarettir (Foto. 25-26). Batıda tek katlı, doğuda çift katlı olarak düzenlenen yapı içten içe 14.55 x 7.40 m., doğudaki alt kat kuzey-güney doğrultusunda, içten içe 2.37 x 7.36 m. ölçülerindedir.

Yapıya, kuzey cephenin doğusundaki dikdörtgen kapı açıklığından giriş sağlanmaktadır³⁴. Girişin hemen doğusunda, zeminden üç basamakla yükseltilmiş bir podyum yer almaktadır³⁵. Doğu duvarda, biri güneydoğudaki mekanda³⁶, dördü doğu-batı eksenin simetrik olarak güneyinde ve kuzeyinde olmak üzere toplam beş pencere bulunmaktadır³⁷.

Kuzey duvarda ortadaki kuzey-güney ekseninde diğerleri simetrik olarak doğuda ve batıda olmak üzere toplam beş pencere açıklığı bulunmaktadır³⁸.

Yapıda yaklaşık olarak aynı boyutlarda olan tüm pencereler dışarıdan dikdörtgen, içeriden yuvarlak kemerlidir.

Batı ve güney duvarlarda sade bir uygulama söz konusudur. Batı duvarda zemin kotu seviyesinin altından başlayan yuvarlak kemerli bir açıklık bulunmaktadır³⁹. Güney duvarda kuzey-güney ekseninde bir baca açıklığı, bu açıklığın doğusunda da yuvarlak kemerli bir niş bulunmaktadır⁴⁰.

³¹ Diğer mektebin ise Yazıköy'deki kilisenin kuzeybatısındaki Saime Yılmaz adlı şahsın oturduğu yapı olduğunu düşünmek doğru olacaktır. Çünkü yöre halkı tarafından bu sivil yapı Rum okulu olarak adlandırılmaktadır. Saime Yılmaz (1937 Doğumlu, Ev Hanımı) ve Ahmet Büyükoğuzdemir (1945 Doğumlu, Yazıköy Muhtarı) ile 22.07.2013-2014 tarihinde Yazıköy'de yapılan görüşme.

³² (B.O.A. İ.DH 1010/79752 Belge Sıra No: 1), (B.O.A. İ.DH 1010/79752 Belge Sıra No: 2), (B.O.A. İ.DH 1010/79752 Belge Sıra No: 3), (B.O.A. İ.DH 1010/79752 Belge Sıra No: 4), (B.O.A. İ.DH 1010/79752 Belge Sıra No: 5), (B.O.A. İ.DH 1010/79752 Belge Sıra No: 6), (B.O.A. İ.DH 1010/79752 Belge Sıra No: 7), (B.O.A. İ.DH 1010/79752 Belge Sıra No: 8), (B.O.A. İ.DH 1010/79752 Belge Sıra No: 9), (B.O.A. İ.DH 1010/79752 Belge Sıra No: 10), (B.O.A. İ.DH 1010/79752 Belge Sıra No: 11), (B.O.A. İ.DH 1010/79752 Belge Sıra No: 12), (B.O.A. MKT. UM, 365/92), (B.O.A. MKT. UM, 376/19), (B.O.A. A. MKT.UM, 397/44), (B.O.A. İ.DH, 1010/79752), (B.O.A. İ.DH, 1010/79752).

³³ Socrates'in (Gnaton Safton-Kendini Bil) sözüdür.

³⁴ Genişlik 1.42 m, yükseklik 2.48 m., derinlik 1.00 m.

³⁵ Zeminden yüksekliği 0.69 m.

³⁶ Güneydoğudaki pencerenin yüksekliği 1.23 m., genişliği 0.62 m., derinlik 0.66 m.

³⁷ Doğudaki pencereler yaklaşık olarak aynı ölçülerdedir. Zeminden yükseklikleri 1.50 m., genişlikleri içte 0.92 m. dışta 0.72 m., yükseklikleri 1.82 m., derinlikleri 0.90 m.

³⁸ Kuzeydeki pencereler yaklaşık olarak aynı ölçülerdedir. Zeminden yükseklikleri 1.59 m., genişlikleri içte 0.95 m., dışta 0.75 m., yükseklikleri 2.39 m., derinlikleri 0.90 m.

³⁹ Yükseklik zemin kotu altı 0.75 m., zemin kotu üstü 1.27 m., genişlik 0.69 m., derinlik kuzeyde 0.90 m., güneyde 0.85 m.

⁴⁰Baca açıklığının yüksekliği 1.00 m., genişliği 0.85 m., derinliği 0.45 m. Nişin yüksekliği 1.25 m., genişliği 0.90 m., derinliği 0.49 m.

Yapının örtüsü içten aynalı çapraz tonozla dıştan kırma çatı ile sağlanmış, tonozun ortasına eşit aralıklarla yuvarlak dört açıklık yerleştirilmiştir.

İki katlı olarak tasarlanan doğu cephede, zemin kotunda, ana eksenin kuzeyinde yuvarlak kemerli, dikdörtgen formlu bir kapı açıklığı yer almaktadır (Foto. 30). Üst katta biri doğu-batı ekseninde diğer dördü eksenin güneyinde ve kuzeyinde dikdörtgen formlu, çift kanatlı, metal kapaklı beş pencere vardır. Denizlik, söve ve lentolarında kireçtaşı malzeme kullanıldığı görülmektedir.

Batı cephe, diğer üç cepheye oranla daha farklı bir düzenlemeye sahiptir (Foto. 27). Yapı bu cephede, toprağa gömülü olarak inşa edilmiştir. Günümüzde Hagios Stephanos Kilisesi'nin güney avlusu, Iskalion Mektebi'nin ikinci kat seviyesine bitişik konumdadır. Bu cephede herhangi bir kapı ve pencere açıklığı bulunmamaktadır. Batı cephenin kuzey köşesinde, tamamen yukarıya uzanmayan, köşe paı yer almaktadır. Batı cephede beden duvarları, çatının başladığı seviyede basit düzenlemeli silmelerle son bulmaktadır.

Güney cephe de batı cephe gibi sade tutulmuştur. Pencere ve kapı açıklığı bulunmayan cephede beden duvarları, çatının başladığı seviyede basit düzenlemeli silmelerle son bulur.

Kuzey cephede, kuzeydoğu cepheye yakın bir konumda üç yönden basamaklarla ulaşılan çıkma yardımıyla yapının giriş kapısına ulaşılmaktadır (Foto. 28). Kapı, okulun en gösterişli taş işçiliğini yansıtmaktadır. Dışarı taşkın olarak inşa edilen kapı, tamamen kireçtaşı malzemeden inşa edilmiştir. Dikdörtgen formludur ve yuvarlak kemerli kapı, yuvarlak kemerin üzerinde düz lento ile son bulmaktadır. Lentonun üstünde ise içi boş (aydınlık penceresi) yuvarlak kemerli bir açıklık yer almaktadır. Yuvarlak kemerin bitiminde, hemen hemen kapı açıklığı genişliğinde, dışarı çıkıntı yapan, yatay harç ve taş kalıntıları bulunmaktadır⁴¹. Giriş kapısının, doğusunda bir, batısında dört olmak üzere eşit seviye ve ölçülerde beş pencere yer almaktadır. Pencereilerin, denizlik, söve ve lentoları kireçtaşından şekillendirilmiştir. Pencereilerin lentoları üzerinde, içleri doldurulmuş yuvarlak kemerli alınlıklar yer almaktadır. Pencereilerin çift kanatlı metal kapakları ve bu kapakların üst seviyelerinde yuvarlak aydınlık pencereileri bulunmaktadır.

Kuzey cephede, iki kitabe yeri belli olmaktadır. Kitabeliklerden biri, yapı beden duvarının, ortasında, silmenin hemen altında yer almaktadır. Fakat kitabesi kayıptır. Diğer kitabelik ise kuzey cephenin batısındaki ilk pencerenin sağ üstünde yer almaktadır. Bu kitabeliğin içinde, kireçtaşından şekillendirilmiş bir kitabe mevcuttur. Dikdörtgen formlu kitabenin geometrik çerçevesi mevcuttur. Kitabenin üstünde iki satırlık "*HANACTAC. KIZI. KIPAKI*"(?) kitabesi mevcuttur (Foto. 29). Kitabede, sağ ve sol alt köşelere yerleştirilmiş geometrik düzenlemeli iki Latin haçı yer alır. Haçların arasında da geometrik düzenlemeli, dairesel bir motif yer almaktadır. Kapının üstünde, sol üst köşede ise bir tane kuş evi yer almaktadır. Pencereilerin lentoları üzerinde, içleri doldurulmuş yuvarlak kemerli alınlıklar bulunmaktadır. Beden duvarları, üst seviyede, çatının başladığı seviyede bütün yapıyı dolanan silmelerle sonlandırılmıştır.

⁴¹ Bu kalıntıların, girişin üstünü örten çıkmanın çatısına ait kalıntılar olduğu düşünülmektedir.



Foto. 25. Batı Duvar, Doğudan Batıya Bakış

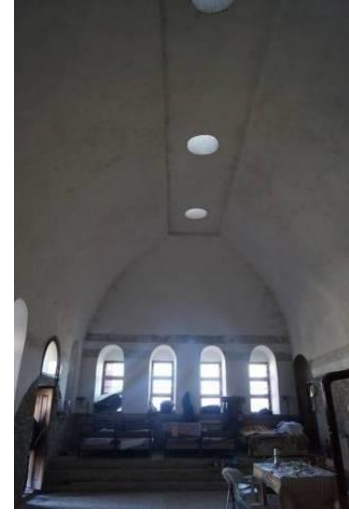


Foto. 26. Doğu Duvar, Batıdan Doğuya Bakış



Foto. 27. Kuzey ve Batı Cepheler, Kuzeybatıdan Bakış



Foto. 28. Kuzey Cephe, Kuzeyden Güneye Bakış



Foto. 29. Kuzey Cephedeki Kitabe



Foto. 30. Doğu Cephe, Kuzeydoğudan Güneybatıya Bakış



Foto. 31. Alt Kat, Kuzeyden Güneye Bakış

Iskalion Mektebi'nin kuzey, batı ve güney duvarlarda tek sıra⁴², doğu duvarda ise iki sıra⁴³ olmak üzere birbirini tamamlayan Yunanca yazıt yer almaktadır. Doğu duvardaki iki sıralık yazıtta "Kendini bilmekten daha zor bir şey yoktur. Mutluluk zamanında eğitim bir müceherdir ve talihsizlik zamanında ise bir sığınaktır."⁴⁴, kuzey duvardaki yazıtta "Çok dinle az konuş. Uygun zamanda cevap ver. Doğru olanı düşünün. Fırsat kollayın. 1878.", batı duvardaki yazıtta "Tavuk yumurtalarını kuluçkaya yatırmazsa, civcivler yumurtadan asla çıkmaz. 1878 Kasım 4." (Foto. 32-37), güney duvardaki yazıtta "Tanrı kraldan kork ve namuslu ol." yazmaktadır (Özköse, Papatheodorou, Magos, 2005: 1-13).

Iskalion Mektebi'nin kitabesi, mavi band üzerine kahverengi, siyah ve kırmızı tonda yazılmıştır. Yazının yer aldığı mavi bandın etrafında, kırmızı çerçeve dolanmaktadır. Yazı bandı yer yer dalgalı boyanmıştır. Restorasyon çalışmaları (2013 - 2014) sırasında yer yer mavi bandına beyaz boya sıçrayan yazıt, günümüzde az da olsa özgünlüğünü koruyabilmiştir. Yazıt üzerinde yer alan *Ekim 1878* tarihine bakılarak yazıtın bu tarihte eklenmiş olabileceği sonucuna varılmaktadır.



Foto. 32. Kuzey Duvardaki Yazıt - 1. Parça



Foto. 33. Kuzey Duvardaki Yazıt - 2. Parça



Foto. 34. Kuzey Duvardaki Yazıt - 3. Parça

⁴² Zeminden yüksekliği 3.04 m.

⁴³ Alt sıranın zeminden yüksekliği 2.80 m., üst sıranın zeminden yüksekliği 3.40 m.

⁴⁴ Yazıtların Türkçe çevirileri Papatheodorou, Magos ve Özköse'nin 2005 tarihli İngilizce yayınlarından çevrilmiştir.



Foto. 35. Kuzey Duvardaki Yazıt - 4. Parça

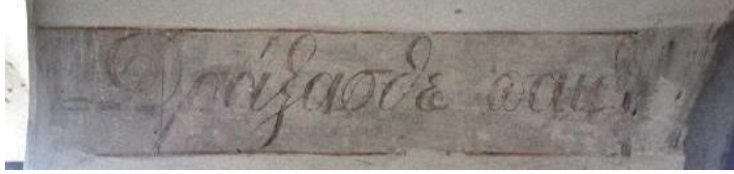


Foto. 36. Kuzey Duvardaki Yazıt - 5. Parça



Foto. 37. Kuzey Duvardaki Yazıt - 6. Parça⁴⁵

Metropolithane - Papaz Evi, Inas Mektebi (Rum Kız Okulu)

Çeşitli kaynaklarda ve yöre halkı tarafından Metropolithane ve Papaz Evi olarak anılan yapının 1881 tarihinde inşa edilen Inas Mektebi (Rum Kız Okulu) olduğu arşiv belgelerinden tespit edilmiştir⁴⁶. Mübadele sonrasında uzun yıllar boş kalan yapı yakın bir tarihe kadar bir şahsın marangozhanesi ve evi olarak kullanılmıştır. İki katlı yapı Kıranköy'deki diğer Rum sivil mimari örneklerinden, plan tipi, simetrik düzeni ve oda tasarımlarıyla büyük oranda farklılık göstermektedir.

Bodrum kat ve birinci kat olmak üzere iki katlı inşa edilen yapı, kuzeyden güneye yaklaşık %15(?), batıdan doğuya yaklaşık % 35(?)'lik bir eğime sahip arazi üzerine konumlandırılmıştır. Bundan dolayı yapının batı ve kuzeyinde üst kat toprak yüzeyinde, diğer cephele ise yer yer iki katlı olarak inşa edilmiştir.

Yapının, arşiv vesikalarında 1881 tarihinde Inas Mektebi (Rum Kız Okulu) adıyla açılmış bir bina olduğu belirtilmektedir. Ayrıca vesikalarda yapının Metropolithane ve Nisa Mektebi olarak adlandırıldığı da tespit edilmiştir. Halk arasında Papaz Evi olarak adlandırılan yapının, inşa edildiği dönemde Hagios Stephanos Manastırı'nda görevli din adamlarının konaklamaları için kullandıkları bir yapı olduğu da belirtilmektedir.

Metropolithane (Bodrum Kat)⁴⁷

Bodrum kat kuzey ve güney olmak üzere iki farklı hatta konumlandırılmış, altı oda, bir giriş mekanı ve işlevi belirlenemeyen dışa kapalı bir mekandan oluşmaktadır.

Güneybatıdaki 4.90 x 5.36 m. ölçülerinde olan ilk odaya güney duvarın ortasındaki metal kapı yardımıyla girilmektedir. Döşemesi beton kaplamalı, duvarları taş, kireç harçlı ve çimento sıvalı, tavanı ise betonarme düz hatlıdır. Odanın kuzey duvarının ortasından başlayarak güneydeki duvara 1.60 m. kala son bulan bir tuğla duvar yer almaktadır. Odanın güneyinde merkezde bir kapı⁴⁸, aynı duvar üzerinde kapının iki yanında birer mazgal pencere bulunmaktadır⁴⁹.

⁴⁵ Bu yayında yapının beden duvarlarını boydan boya dolanan yazıtın sadece kuzey duvardaki bölümüne yer verilmiştir. Tüm yazıtlar hazırlık aşamasındaki "*Safranbolu Rumları ve Mimari Eserleri*" adlı kitap çalışmasında verilecektir.

⁴⁶ Arşiv belgelerinin tümü hazırlık aşamasında olan kitapta verilecektir.

⁴⁷ Bodrum katının din görevlisinin evi olarak kullanıldığı düşünülmektedir.

⁴⁸ Kapı genişliği 1.33 m.

⁴⁹ Pencere içten 0.60 m. dıştan 0.14 m. genişliktedir.

Güney eksenindeki ikinci odanın güney cephede bulunan ahşap kapısı, güneybatıdaki odadan bağımsızdır⁵⁰. Kuzey-güney doğrultusunda tuğla duvar yardımıyla oda küçültülerek ek mekan elde edilmiştir. Mekanın batısından doğusuna yönelen dar bir koridor yardımıyla güneydoğudaki odaya ulaşılmaktadır. Odanın zemini ahşap kaplama, duvarları taş ve kireç harçlı, çimento sıvalıdır. Tavan betonarme düz hatlıdır. Kapının doğusunda bir mazgal pencere yer almaktadır⁵¹. Koridorun doğu ucundaki kapı yardımıyla güneydoğudaki odaya giriş sağlanmaktadır⁵².

Güneydoğudaki üçüncü odanın zemini ahşap kaplama, duvarları taş duvar ve kireç harçlı çimento sıvalı, tavanı ise aynalı tonozludur⁵³. Güney duvarın ortasında bir pencere,⁵⁴ doğu duvarda ise iki açıklık bulunmaktadır. Kuzeydeki tömek ahşap pencere ile kapatılmıştır⁵⁵. Tömekin güneyinde bir pencere daha yer almaktadır⁵⁶. Buradaki odadan dışarıya çıkmak ya da kuzeydeki odaya geçmek mümkün değildir.

Bodrumun kuzeydoğusundaki odaya, doğu cephedeki, doğu-batı eksenindeki giriş mekanı yardımıyla geçilmektedir⁵⁷. Giriş mekanının kuzeyindeki, kuzeydoğu odaya giriş dar bir kapı yardımıyla sağlanmaktadır. Kuzeydoğudaki oda, doğu - batı doğrultusunda dikdörtgen planlıdır⁵⁸. Ahşap kaplamalı mekanın duvarları taş ve kireç harçlı, çimento sıvalıdır. Mekanın üzeri aynalı tonoz örtülüdür. Odanın doğusunda, asimetric iki pencere yer almaktadır⁵⁹. Odanın kuzey ve batısında herhangi bir açıklık bulunmamaktadır.

Giriş mekanının batısında, mekanın kuzeybatısından girilen, (Z) formu bir koridor yer almaktadır. Ahşap kaplamalı mekanın duvarları taş ve kireç harçlı, çimento sıvalıdır. Odanın üstü aynalı tonoz örtülüdür. Odanın kuzeybatı köşesinde tuğla duvar yardımıyla bölünerek farklı bir mekan oluşturulmuştur. Mekanın zemin döşemesi, modern seramik kaplamalıdır⁶⁰. Buradaki mekanın batısında, 0.76 m. genişliğinde bir kapı yardımıyla (L) formundaki koridora geçilmektedir. Bu dar koridorun güneyinde küçük bir tuvalet yer almaktadır. Buraya giriş koridorun güneyindeki ahşap bir kapı yardımıyla sağlanmaktadır⁶¹. (Z) formundaki dar koridorun zemini seramik kaplamalı, tavanı ise sal taşı kaplamalıdır.

Koridorun kuzeyinde büyük bir oda yer almaktadır. Odaya girişi sağlayan kapı açıklığı bilinmeyen bir tarihte, moloz taş duvar örgüsüyle kapatılmıştır. Mekanın zemini beton, duvarları taş duvar, tavanı ise betonarme tekniktir⁶². Kare planlı odanın kuzeydoğusunda, üst kata çıkışı sağlayan 15 basamaklı, ahşap bir merdiven bulunmaktadır⁶³. Odanın kuzeyinde merkezde bir tömek bulunmaktadır⁶⁴. Doğü duvarda herhangi bir açıklık bulunmamaktadır. Buradan güney eksenindeki bir kapı yardımıyla kuzeybatıdaki odaya giriş sağlanmaktadır⁶⁵.

Kuzeybatıdaki odanın zemini beton kaplamalı, duvarları ise taş duvar örgü tekniğindedir⁶⁶. Odanın tavanı betonarme tekniktir. Kuzeybatı odanın merkezinde iki betonarme kolon bulunmaktadır. Kuzey - güney doğrultusunda dikdörtgen planlı odanın kuzeyinden başlayarak, güney duvarın ortasındaki açıklığa kadar uzanan beton bir seki yer almaktadır. Doğü duvarda bir tömek,⁶⁷ batı duvarda ise bir kapı açıklığı bulunmaktadır. Batı

⁵⁰ Oda, 4.60 x 3.25 m. ölçülerindedir.

⁵¹ Mazgal pencere, içten 0.95 m. dıştan ise 0.80 m. genişliktedir.

⁵² Kapı 0.90 m. genişliğindedir.

⁵³ Doğudaki oda, 5.34 x 5.35 m. ölçülerindedir.

⁵⁴ Pencere içten 0.84 m. dıştan ise 0.79 m. genişliğindedir.

⁵⁵ Tömek dıştan 0.63 m. genişliğinde, 0.80 m. derinliğinde ve içten 0.20 m. genişliğindedir.

⁵⁶ Pencere iç ve dıştan 0.58 m. genişliğindedir.

⁵⁷ Kapı içten 1.12 m. dıştan ise 0.90 m. genişliğindedir. Oda 4.50 x 3.85 m. ölçülerindedir.

⁵⁸ Oda 5.36 x 4.68 m. ölçülerindedir.

⁵⁹ Kuzeydeki pencere içten 0.95 m. dıştan ise 0.86 m. genişliğinde, güneydeki pencere ise içten 1.06 m. dıştan ise 0.83 m. genişliğindedir.

⁶⁰ Oda, 1.90 x 2.40 m. ölçülerindedir.

⁶¹ Tuvalet ölçüleri, 1.18 x 1.61 m.

⁶² Mekan 4.95 x 4.55 m. ölçülerindedir.

⁶³ Merdiven 0.15 x 0.20 x 0.26 m. ölçülerinde 0.90 m. genişliğindedir.

⁶⁴ Tömek, içten 0.70 m. dıştan 0.12 m. genişliğinde 0.89 m. derinliğindedir.

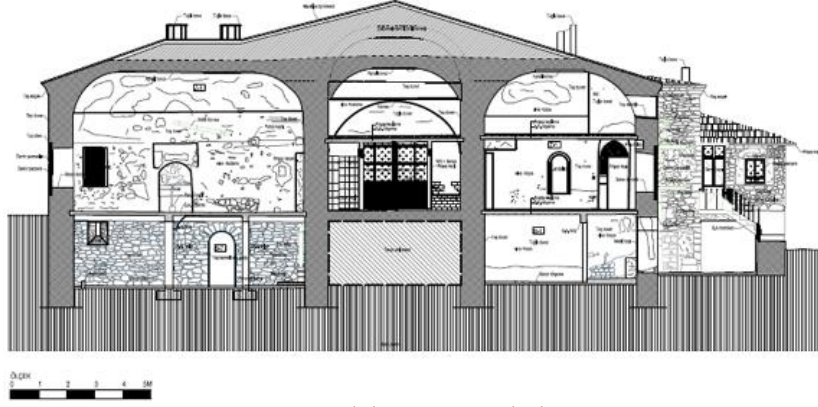
⁶⁵ Kapı, 0.95 m. genişliğindedir.

⁶⁶ Oda, 8.28 x 5.16 m. ölçülerindedir.

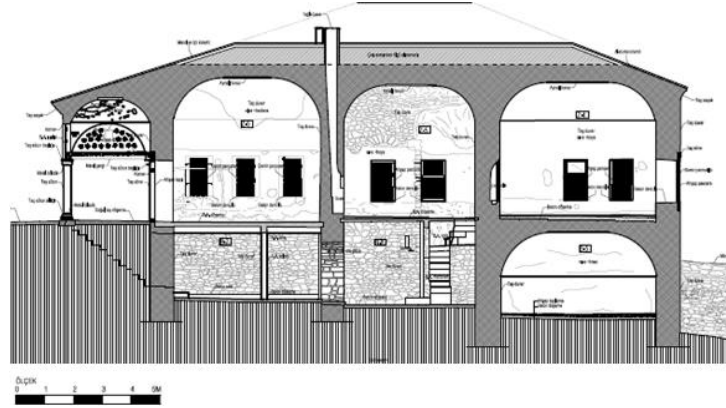
⁶⁷ Tömek içten 0.77 m. dıştan 0.18 m. genişliğinde 0.89 m. derinliğindedir.

duvarda sekinin bittiği noktada yer alan kapı açıklığından başlayan betonarme merdivenin devamına ulaşamamıştır⁶⁸.

Metropolithanenin doğu-batı ekseninde (kuzeybatı köşe odasının güneyinde, güneybatı köşe odasının kuzeyinde) işlevi belirlenemeyen ve herhangi bir açıklığı bulunmayan bir mekan yer almaktadır.



Çizim 7. Papaz Evi - Metropolithane - Inas Mektebi, Kuzey-Güney Kesiti
(A Proje- Karabük Kültür Varlıklarını Koruma Bölge Kurulu Müdürlüğü, 2014)



Çizim 8. Papaz Evi - Metropolithane - Inas Mektebi, Batı - Doğu Kesiti
(A Proje- Karabük Kültür Varlıklarını Koruma Bölge Kurulu Müdürlüğü, 2014)

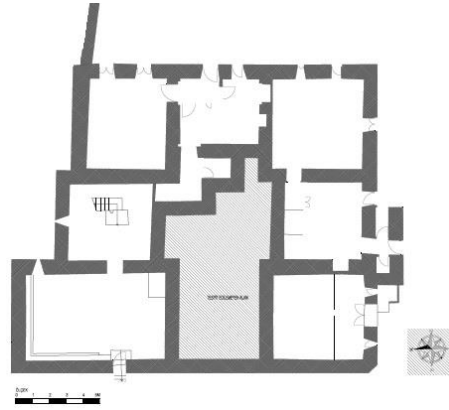
Inas Mektebi (Giriş Kat)

Metropolithane (Papaz Evi) üzerine inşa edilmiştir. Arazi yapısına göre batıdan ve kuzeyden bir katlı, doğudan ve güneyden iki katlı bir görünüme sahip yapının bodrum ve giriş katı, plan açısından benzer bir şema sergilemektedir. Giriş kat, orta sofalı, altı odalı ve iki eyvanlı plan tipindedir.

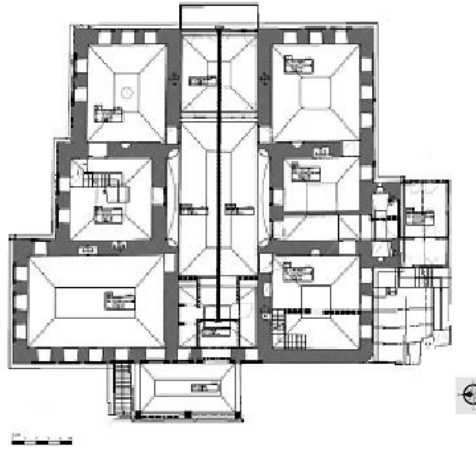
⁶⁸ Merdiven 0.16 x 0.17 x 0.24 m. ölçülerindedir. 16 basamaklı merdivenin uzandığı noktada ölçüm ve gerekli inceleme işlemleri gerçekleştirilememiştir.



Foto. 38. Metropolithane, Inas Mektebi (Rum Kız Okulu), Kuzeybatıdan Güneydoğuya Bakış



Çizim 9. Metropolithane (Bodrum Kat) Planı
(A Proje- Karabük Kültür Varlıklarını Koruma Bölge Kurulu Müdürlüğü, 2014)



Çizim 10. Inas Mektebi (Zemin Kat) Planı
(A Proje- Karabük Kültür Varlıklarını Koruma Bölge Kurulu Müdürlüğü, 2014)

Giriş katına batı cephenin merkezinde yer alan bir çıkmadan girilmektedir. Çıkma, batıdan iki sütun ile desteklenirken doğudan yapıya bitişik olarak inşa edilmiştir. Çıkmanın üzeri içten tonoz, dıştan ise tek eğimli çatı ile örtülmüştür. Çıkmanın kuzeyinde ve güneyinde bir, batısında ise iki yuvarlak kemerli açıklık yer almaktadır. Batıdaki iki yuvarlak kemer, eksenindeki iki kapıya, kapılardan güneydeki eyvana, kuzeydeki ise kuzeybatıdaki odaya açılmaktadır⁶⁹. Kapının kuzey ve güneyinde birer pencere açıklığı yer almaktadır.

⁶⁹ (B.O.A.İ.DH, 1010/79752, Tarih 130.45.12) Osmanlı arşiv belgesindeki planlarda, iki girişin de eyvana açıldığı görülmektedir.



Foto. 39. Giriş-Batı Eyvanı, Doğudan Batıya Bakış

Sal taşı döşemeli batı eyvanının duvarları günümüzde sıvalı ve badanalıdır⁷⁰. Eyvan doğuda, doğu - batı doğrultusunda dikdörtgen planlı bir sofaya açılmaktadır. Sofanın tavanı aynalı tonoz örtülüdür. Sal taşı döşeli sofanın duvarları sıvalı ve badanalıdır. Orta sofanın köşelerinde yarım yuvarlak nişler yer almaktadır. Bu bölümler lambalık olarak kullanılmaktadır⁷¹.

Sofanın doğusunda doğu - batı doğrultusunda bir eyvan yer almaktadır⁷². Seramik döşeli eyvanın tavanı aynalı tonoz örtülüdür. Eyvanın duvarları sıvalı ve badanalıdır. Eyvan doğuda, kare kesitli bir payenin desteklediği iki yuvarlak kemer yardımıyla dışarıya açılmaktadır. Eyvanın doğusunda üç yönden demir korkuluk çevrili bir balkon yer almaktadır⁷³.



Foto. 40. Doğu Eyvan, Batıdan Doğuya Bakış

Orta sofanın kuzeyinde üç, güneyinde üç olmak üzere altı oda bulunmaktadır. Giriş eyvanının kuzeyinde, sofanın kuzeybatısındaki oda betonarme döşemeli, taş duvar ve kireç harçlı çimento sıvalıdır⁷⁴. Aynalı tonoz örtülü odanın duvarları sıvalı ve badanalıdır. Batı eyvanın dışında dışarıdaki çıkmada yer alan diğer bir kapı yardımıyla da odaya girmek mümkündür. Kapı odanın güneybatı duvarında yer alır. Odanın kuzey duvarında üç, batı duvarında dört pencere açıklığı yer almaktadır⁷⁵. Mekana bir kapı yardımıyla giriş

⁷⁰ Batı eyvan, 3.04 x 4.08 m. ölçülerindedir.

⁷¹ Orta sofa, 8.36 x 4.51 m. ölçülerindedir.

⁷² Doğu eyvan, 4.63 x 4.29 m. ölçülerindedir.

⁷³ Balkon 4.62 x 1.32 m. ölçülerindedir. Demir korkuluklarla çevrili balkon, Başbakanlık Osmanlı Arşivleri: İrade Dahiliye, Tasnifin Kodu: İ.Dh, Dosya No: 1010, Gömlek Sıra No: 79752, Belge Adedi 12, Tarih 130.45.12 numaralı arşiv belgesindeki çizimlerde yer almamaktadır.

⁷⁴ Oda 5.05 x 8.26 m. ölçülerindedir.

⁷⁵ Kuzeydeki pencereler 0.87 m. derinliğinde, dıştan 0.66 m. genişliğinde, içten ise 0.88 - 0.94 m. genişliğindedir. Batıdaki pencereler 0.87 m. derinliğinde, dıştan 0.67 m. genişliğinde, içten ise 0.89 - 0.93 m. genişliğindedir.

sağlanmaktadır⁷⁶. Ayrıca odanın kuzeydoğusunda bir pencere ve duvarın ekseninde bir ocak yer almaktadır⁷⁷.



Foto. 41. Orta Sofadan Kuzeybatı Odalara Bakış



Foto. 42. Kuzeybatı Oda, Güneyden Kuzeye Bakış

Orta sofanın kuzeyinde, kuzey-güney ekseninde küçük bir oda yer almaktadır. Odaya giriş, sofanın kuzeyindeki bir kapıyla sağlanmaktadır⁷⁸. Betonarme döşeli oda, taş duvar ve kireç harçlıdır. Aynalı tonoz örtülü oda günümüzde sıvalı ve badanalıdır. Odanın batısında bir ocak yer almaktadır⁷⁹. Kuzey duvarda, iki pencere açıklığı bulunmaktadır⁸⁰. Odanın kuzeydoğusunda bodruma inen, 15 basamaklı bir merdiven, merdivenin doğusunda ise, doğudaki mekana geçişi sağlayan bir kapı yer almaktadır⁸¹.

Kuzeydoğudaki odanın döşemesi beton kaplamadır. Mekanın duvarları, taş duvar ve kireç harçlıdır⁸². Oda günümüzde tamamen sıvalı ve badanalıdır. Aynalı tonoz örtülü odanın güneybatısında yer alan bir kapıyla orta sofaya geçiş sağlanmaktadır⁸³. Odanın kuzeyinde iki, doğusunda ise üç pencere açıklığı yer almaktadır⁸⁴. Batı duvarda ekseninde yarım yuvarlak bir niş (lambalık) yer alır.

Orta sofanın güneyindeki odalar, plan tasarımı açısından kuzeydeki odalarla benzer özelliktedir. Sofanın güneydoğusunda, doğu eyvanının güneyine bitişik odanın döşemesi beton kaplamalıdır⁸⁵. Duvarları taş duvar ve kireç harçlıdır. Günümüzde tamamen sıvalı olan oda badanalıdır. Odanın tavanı aynalı tonoz örtülüdür. Orta sofanın güneydoğusundaki kapıyla odaya giriş sağlanmaktadır⁸⁶. Odanın doğu ve güneyinde üçerden altı pencere açıklığı bulunmaktadır⁸⁷. Odanın batı duvarında ekseninde yarım yuvarlak bir lambalık⁸⁸, batı duvarın güneyinde bir kapı yer almaktadır⁸⁹. Bu kapı yardımıyla batıdaki odaya geçiş sağlanmaktadır.

Orta sofanın güneyinde yer alan, kuzey-güney doğrultusunda dikdörtgen planlı odanın döşemesi ahşap kaplamalıdır⁹⁰. Taş duvar ve kireç harçlı oda günümüzde tamamen sıvalı ve badanalıdır. Odanın üstü aynalı tonoz örtülüdür. Doğu duvarda, kapının kuzeyinde, ocak yer almaktadır⁹¹. Kuzey duvarda, batıya yakın bir kapı odayı orta sofaya bağlamaktadır⁹². Batı

⁷⁶ Kapı 0.97 m. derinliğinde, dıştan 0.94 m. içten 1.12 m. genişliğindedir.

⁷⁷ Pencere 0.91 m. derinliğinde, dıştan 0.66 m., içten ise 0.87 m. genişliğindedir. Duvarın merkezindeki ocak 0.50 m. derinliğinde ve 1.13 m. genişliğindedir.

⁷⁸ Kapı, dıştan 0.82 m., içten ise 1.02 m. genişliğindedir. Oda 4.91 x 4.50 m. ölçülerindedir.

⁷⁹ Ocak 0.49 m. derinliğinde ve 0.86 m. genişliğindedir.

⁸⁰ Pencereler dıştan 0.66 m., içten ise 0.83 m. genişliğindedir.

⁸¹ Kapı dıştan 0.90 m. derinliğinde, içten 1.14 m. genişliğindedir.

⁸² Oda 5.41 x 4.80 m. ölçülerindedir.

⁸³ Kapı dıştan 0.82 m., içten ise 0.99 m. genişliğindedir.

⁸⁴ Kuzeydeki pencereler 0.84 m. derinliğinde, dıştan 0.66 m., içten ise 0.78 - 0.80 m. genişliğindedir. Doğudaki pencereler 0.85 m. derinliğinde, dıştan 0.68 m. genişliğinde, içten ise 0.77 - 0.78 m. genişliğindedir.

⁸⁵ Oda, 5.35 x 5.35 m. ölçülerindedir.

⁸⁶ Kapı dıştan ve içten 0.82 m. genişliğindedir.

⁸⁷ Doğudaki pencereler 0.87 m. derinliğinde, dıştan 0.66 m. içten ise 0.82 m. genişliğine sahiptir. Güneydeki pencereler 0.84 m. derinliğinde, dıştan 0.68 m. genişliğinde içten ise 0.82 m. genişliğindedir.

⁸⁸ Lambalık 0.35 m. derinliğinde ve 0.85 m. genişliğindedir.

⁸⁹ Kapı 0.88 m. derinliğinde, içten 1.06 m. dıştan ise 1.06 m. genişliğindedir.

⁹⁰ Oda 4.60 x 2.95 m. ölçülerindedir.

⁹¹ Ocak, 1.00 m. genişliğinde ve 0.45 m derinliğindedir.

⁹² Kapı 0.85 m. derinliğinde, içten 0.95 m. genişliğinde dıştan ise 0.82 m. genişliğindedir.

duvar diğer duvarlara oranla daha incedir ve tamamen sade bırakılmıştır. Güney duvarda, doğuya yakın bir pencere açıklığı yer almaktadır⁹³.

Ortadaki odanın batısında, doğrudan sofaya bağlanan dar bir koridor bulunmaktadır⁹⁴. Koridorun döşemesi ahşaptır. Duvarları taş duvar ve kireç harçlı malzemeden inşa edilmiştir. Koridor günümüzde tamamen sıvalı ve badanalıdır. Koridorun güneyinde, ahşap kapı ile ayrılmış doğu-batı doğrultusunda dikdörtgen planlı bir mekan yer almaktadır⁹⁵. Zemini seramik kaplama olan mekanın batısındaki kare mekan, tuvalet olarak kullanılmaktadır⁹⁶. Tuvaletin batı duvarında küçük bir niş⁹⁷, güneyinde mazgal bir pencere yer almaktadır⁹⁸. Tuvaletin doğusunda, kuzeyden gelen koridorla dik kesişen dar bir koridor bulunmaktadır⁹⁹. Koridorun güneyindeki ahşap kapı yardımıyla dikdörtgen bir balkona çıkılmaktadır¹⁰⁰. Koridorun doğusunda banyo¹⁰¹, banyonun doğusunda mazgal bir pencere bulunmaktadır¹⁰². Lavabo ve tuvaletin doğusunda yer alan demir korkuluklarla çevrili balkon ve çıkma, Başbakanlık Osmanlı Arşivlerindeki belgelerde yer alan çizimlerde yer almamaktadır¹⁰³.



Foto. 43. Restorasyon Sonrası Eklenen Tuvalet, Kuzeyden Güneye Bakış

Sofanın güneybatısındaki bir kapı ve güneydeki tuvaletlere geçişi sağlayan dar koridorun batısındaki kapılar yardımıyla güneybatıdaki odaya geçiş sağlanmaktadır. Odanın döşemesi ahşap kaplamadır. Odanın duvarları taş duvar ve kireç harçlıdır¹⁰⁴. Günümüzde tamamen sıvalı ve badanalıdır. Odanın üzeri aynalı tonoz örtülüdür. Odanın batısına yakın bir alan tuğla duvar ile bölünerek ayrı bir mekan elde edilmiştir. Sofadan bir kapı yardımıyla giriş sağlanmaktadır¹⁰⁵. Odanın doğu duvarında bir lambalık yer almaktadır¹⁰⁶. Lambalığın güneyinde doğrudan tuvalet ve banyonun olduğu koridora açılan bir kapı bulunmaktadır¹⁰⁷. Odanın güneyinde üç pencere açıklığı yer almaktadır¹⁰⁸. Odanın batısındaki tuğla duvar mekanı doğu - batı doğrultusunda iki ayrı bölüme ayırmıştır. Tuğla duvarın kuzeyinden

⁹³ Pencere 0.90 m. derinliğinde, içten 0.78 m. dıştan ise 0.68 m. genişliğindedir.

⁹⁴ Koridor 5.27 x 1.35 m. ölçülerindedir. Koridora geçişi sağlayan kapı, koridora 0.98 m. genişliğindedir.

⁹⁵ 1.15 x 2.15 m. ölçülerindedir.

⁹⁶ Tuvalet 0.84 x 0.84 m. ölçülerindedir.

⁹⁷ Niş 0.24 m. genişliğinde ve 0.28 m. derinliğindedir.

⁹⁸ Mazgal pencere içten 0.45 m., dıştan 0.20 m. genişliğindedir.

⁹⁹ Koridor 1.11 x 1.84 m. ölçülerindedir.

¹⁰⁰ Balkon 2.85 x 3.00 m. ölçülerindedir.

¹⁰¹ Banyo 1.33 x 1.52 m. ölçülerindedir.

¹⁰² Mazgal pencere içten 0.56 m. dıştan 0.15 m. genişliğindedir.

¹⁰³ Başbakanlık Osmanlı Arşivleri: İrade Dahiliye, Tasnifin Kodu: İ.Dh, Dosya No: 1010, Gömlek Sıra No: 79752, Belge Adedi 12, Tarih 130.45.12. Sonradan ilave edildiği tespit edilen mekanlar 2013 - 2014 restorasyon çalışmalarında büyük oranda özgün görünümüne kazandırılmıştır

¹⁰⁴ Oda 5.37 x 5.21 m. ölçülerindedir.

¹⁰⁵ Kapı 0.86 m. derinliğinde, dıştan 0.82 m. içten ise 0.91 m. genişliğindedir.

¹⁰⁶ Lambalık 0.80 m. genişliğinde, 0.35 m. derinliğindedir.

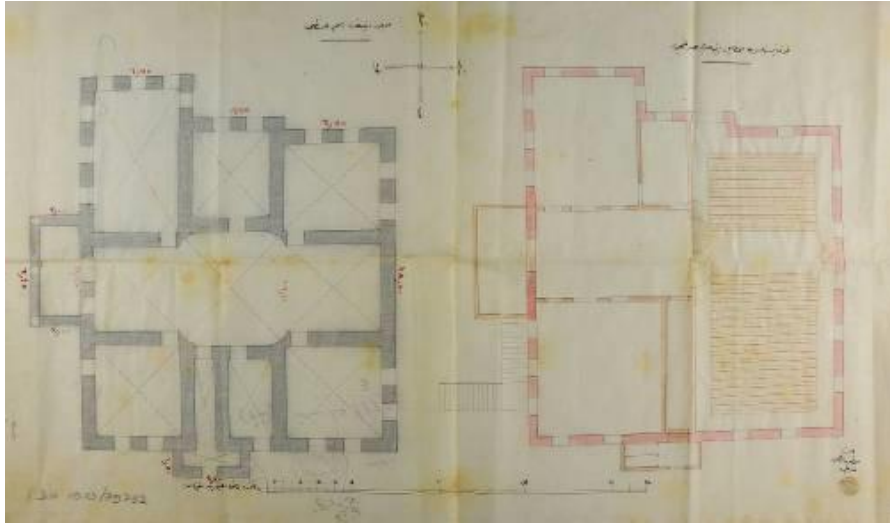
¹⁰⁷ Kapı 0.82 m. derinliğinde, dıştan ve içten 1.11 m. genişliğindedir.

¹⁰⁸ Pencere 0.85 m. derinliğinde, dıştan 0.67 - 0.70 m. içten ise 0.77 - 0.85 m. genişliğindedir.

başlayarak alt kata inen beton bir merdiven bulunmaktadır¹⁰⁹. Tuğla duvarın ortasındaki kapı mekanlar arasında geçişi sağlamaktadır¹¹⁰.



Çizim 11. Inas Mektebi, Metropolithane, Papaz Evi Batı Cephe
(B.O.A. İ.D.H, Dosya No: 1010/79752, Belge Adedi 12, Tar. 130.45.12)

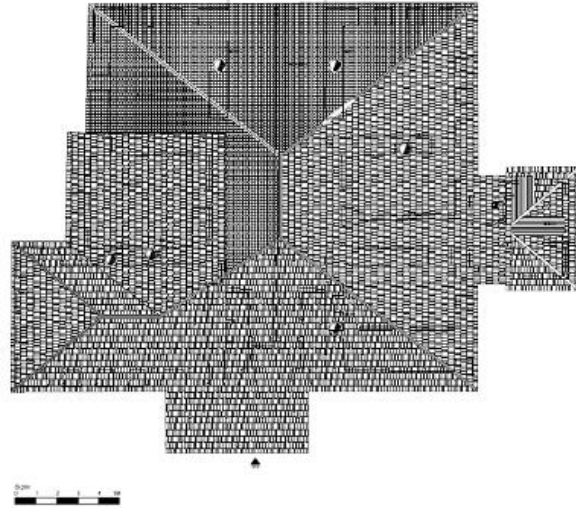


Çizim 12. Inas Mektebi, Metropolithane, Papaz Evi Zemin Kat ve Bodrum Kat Planları
(B.O.A. İ.D.H, Dosya No: 1010/79752, Belge Adedi 12, Tar. 130.45.12)

Yapının üzeri tamamen alaturka kiremit ile örtülüdür. Kıрма çatı tekniğindeki örtü sisteminde 6 baca yer almaktadır.

¹⁰⁹ Merdiven 0.13 x 0.21 x 0.26 m. ölçülerine sahiptir. Ortalama 4.00 m. uzunluğundaki merdiven 13 basamaklıdır. Tuğla duvar 0.17 m. kalınlıktadır.

¹¹⁰ Kapı 0.80 m. genişliktedir.



Çizim 13. Papaz Evi - Metropolithane - Inas Mektebi, Örtü Sistemi
(A Proje- Karabük Kültür Varlıklarını Koruma Bölge Kurulu Müdürlüğü, 2014)

DEĞERLENDİRME ve SONUÇ

Safranbolu çeşitli tarihlerde seyyahlar, araştırmacılar ve bilim insanları tarafından araştırılmış önemli bir merkezdir. Kıranköy'ün merkezinde yer alan Hagios Stephanos Manastırı, kapalı Yunan haçı plan şemasında sahip kilise, Iskalion Mektebi (Rum Erkek İlkokulu), Metropolithane-Papaz Evi, Inas Mektebi (Rum Kız Okulu) olmak üzere üç yapı topluluğundan oluşmaktadır (Foto. 44 - 45).

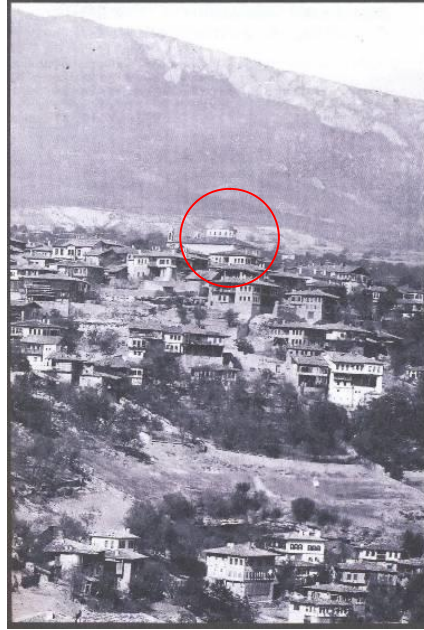


Foto. 44. 1956 Öncesi Kıranköy Yerleşimi ve Hagios Stephanos Manastırı
(Kalyoncu - Tunçözgür, 2012: 125)

Özgün ismi farklı kaynaklarda çeşitli şekillerde telaffuz edilen Kilise, Martyr Hagios Stephanos'a ithaf edilmiştir. 1800'lü yıllarda inşa edilen ahşap kilisenin banisi ve plan tipi hakkında herhangi bir bilgi bulunmamaktadır. Günümüzdeki yapının da C. Mango, K. Belke, W. F. Ainsworth başta olmak üzere birçok araştırmacı tarafından tarihçesi ve kitabeleri üzerinde durulmuştur. Yayınlarda yapının rölöve çizimi, mimari tanıtımı, plan tipi, malzemesi ve süslemeleri hakkında detaylı bir bilgi bulunmamaktadır. İlk rölöve çalışmaları Kastamonu Vakıflar Genel Müdürlüğü (Hagios Stephanos Kilisesi), Karabük Kültür Varlıklarını Koruma

Bölge Kurulu Müdürlüğü - Ankara A Proje-2014 (Inas Mektebi) ve Aysun Özköse-2009 (Iskalion Mektebi) tarafından çizimleri gerçekleştirilmiştir.

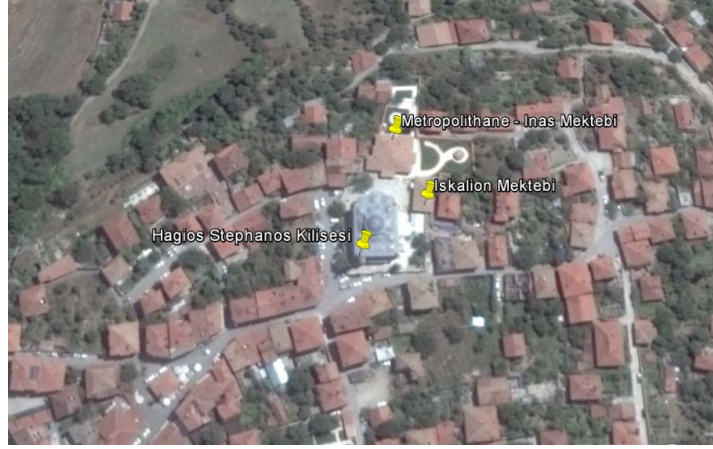


Foto. 45. Hagios Stephanos Manastırı Yapıları - Hava Görünümü



Foto. 46. 1924 Öncesi Safranbolu'ya gelen Niksar Metropoliti Polikarspos Psimists (Ortada), Papaz Hieretos Kestelidis (Solda), Papaz Germanos (Sağda) (Kalyoncu - Tunçözgür, 2012: 110)

Araştırmacılar tarafından yapının "*Hagios Stephanos Kilisesi, Aziz Stephanos Kilisesi, Aziz Stefan Kilisesi, Aya Stefanos, Büyük Kilise, Rum Kilisesi, Sen Stefan, St. Stephen, Stefan Kilisesi*" gibi çeşitli isimlerle adlandırıldığı tespit edilmiştir (Ainsworth, 1842: 64; Mango, 2004: 23-35; Kalyoncu ve Tunçözgür, 2012: 64-66). Yapıda bulunan yazıtlardan ve arşiv belgelerinden yola çıkarak yapının isminin "*Hagios Stephanos Kilisesi*" olduğunu söylemek mümkündür.

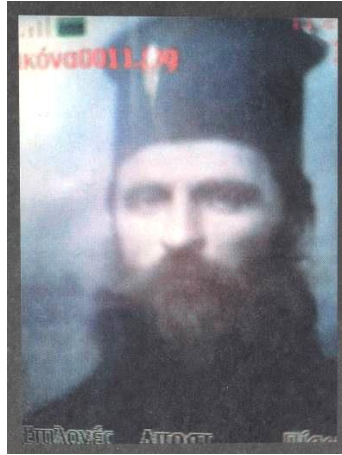


Foto. 47. Hagios Stephanos Kilisesi Papazı Hieretos Kestelidis (Kalyoncu - Tunçözgür, 2012: 111)



Foto. 48. Hieretos Kestelidis'in Yunanistan'da Hagios Stephanos Kilisesi Bahçesindeki Mezar Taşı (Kalyoncu – Tunçözgür, 2012: 113)

Kilisenin batı cephesinde yer alan giriş kapısının üzerindeki rulo kitabede, yapının Hagios Stephanos'a adanmış olduğu belirtilmektedir. Buradan yola çıkarak yapının orijinal isminin Hagios Stephanos Kilisesi olabileceği söylemek mümkündür.

Hagios Stephanos Kilisesi ile ilgili bir diğer sorun ise inşa tarihi ile ilgilidir. Çeşitli araştırmacılar kilisenin yapım tarihi konusunda görüş ayrılıklarına düşmüşler ve kiliseyi batı cephesinde giriş kapısı üzerinde yer alan üç kitabe üzerindeki tarih ve metinlere bakarak açıklamaya çalışmışlardır. Kuzeyde yer alan ve büyük harflerle yazılmış kitabenin sonunda "Nisan 515" tarihi, rulo şeklinde olan diğer kitabede de "15 Ağustos 1872" tarihi görülmektedir. Mango, 2004 yılında yazdığı "A Fake Inscription of The Empress Eudocia and Pulcheria's Relic of Saint Stephen" başlıklı makalesinde Karamanlıca kitabelerin sahte olduğunu belgelerle kanıtlamaktadır (Mango, 2004: 23). Fransız akademisyen G. Doublet, bölgeye yaptığı seyahati sonrasında Hagios Stephanos Kilisesi'nin 1871 tarihli, büyük kubbeli, iki çan kulesine sahip bir kilise olduğunu belirtmektedir (Mango 2004: 25). Rulo kitabenin sonunda yer alan 15 Ağustos 1872 tarihi, G. Doublet'in yanlış olduğunu düşündürmektedir.

Çalışmamızın diğer bir konusunu yapının plan tipi oluşturmaktadır. Orta Bizans Dönemi'nde ortaya çıkan ve Post-Bizans Dönemi'nde de tercih edilerek kullanılan kapalı Yunan haçı planlı kilisenin "gelişmiş tip" diye adlandırılan ve daha çok başkent (İstanbul) yapılarında uygulanan bir şemaya sahip olduğu görülmektedir. Yakın bölgelerde bulunan diğer kiliselerin aksine Hagios Stephanos Kilisesi'nin merkezden uzak ama büyük boyutlarda ve başkent üslubunda inşa edilmiş olması dikkat çekmektedir. Bir anlamda bu yapı bölgenin önemini de kanıtlamaktadır. Kapalı Yunan haçının gelişmiş tipinde inşa edilmesi ise başkent etkisinin bir göstergesidir.

20. yüzyılın başlarına kadar yapı mimarisi hakkında yayınlarda birkaç seyyahın gözlemleri dışında herhangi bir tasvire rastlanmamıştır. Yapı, orijinalde ana apsis, bema, pastoforium hücreleri, kare planlı orta mekan, haç kolları, simetrik olmayan köşe odaları ve narteksten oluşmaktadır. Çeşitli onarımlar geçirmiş olan yapının günümüzde, çan kuleleri hariç bütün bölümleri ayakta.

Hagios Stephanos Kilisesi'nin tüm beden duvarları, yörede yaygın biçimde kullanılan taş malzemedeki inşa edilmiştir. Düzgün kesme taşların farklı boyut ve biçimlerde kullanılmasıyla cepheye hareketlilik kazandırılmıştır. Bu düzenleme doğu cephede apsisin alt seviyesinde değişmektedir. Doğru cephenin naos seviyesine kadar tamamen moloz taş ve harç malzemedeki inşa edildiği gözlemlenmektedir. Naos hizasının üstü ise sıvalı olduğu için yapı malzemesi kesin olarak tespit edilememektedir.

Kapalı Yunan haçı planının gelişmiş tipini yansıtan, 1872 yılında inşa edilmiş olan Hagios Stephanos Kilisesi, Safranbolu'nun Kıranköy Mahallesi'nde, ayakta kalan tek Rum

Kilisesi olması açısından büyük önem taşımaktadır. 1957 tarihinde cami haline dönüştürülmesi yapının yıkılmadan günümüze ulaşmasını sağlamış, fakat bir o kadar da özgün durumunu kaybetmesine sebep olmuştur. Yapı 1957 yılında cami haline dönüştürüldükten sonra naos mekanında, apsis ve narteks bölümlerinde bazı değişiklikler gerçekleştirilmiştir. Apsis ve pastoforium hücreleri düz duvarla kapatılmış, kuzey bölümüne betonarme payelerin taşıdığı iki katlı son cemaat yeri eklenmiş, güney cephenin orta bölümüne modern çini mihrap, ahşap vaaz kürsüsü ve minber eklenmiştir. Bütün bunların yanında çeşitli dönemlerde boyanmış olan yapı, büyük ölçüde orijinalliğini yitirmiştir. Sütun başlıklarının üzerlerinde taşra etkilerini yansıtan basit bitkisel bezemeler yer almaktadır. Bu bezemelerin aynuları Kıranköy Mahallesi Rum yapılarının giriş kapıları ve mimari bezemelerinde de görmek mümkündür¹¹¹.

Yapının batı cephesine, cami haline dönüştürüldükten sonra üç bölümlü son cemaat yeri ve yapıdan bağımsız bir minare eklenmiştir. Yapıya bitişik olarak inşa edilen son cemaat yeri batı cephenin orijinal dokusunu değiştirmiş olsa da bu bölümün kuzeyine kare kaideli, poligonal gövdeli, iki şerefeli minare yapıdan bağımsız olarak inşa edilmiştir.

Iskalion Mektebi'nin batı cephesinde, giriş kapısının üstünde 1863 tarihli bir kitabenin yer aldığı araştırmacılar tarafından belirtilmektedir (Özköse, Papatheodorou, Magos, 2005: 1-13). Bilinmeyen bir tarihte buradan kaldırılan kitabe Eski Çarşı'da Kaymakamlar Gezi Evi olarak adlandırılan konağın hayat bölümünde uzun bir süre sergilenmiştir. 2013 - 2014 restorasyon çalışmaları sırasında kitabe tekrardan özgün yerine konulmuştur. Bu kitabeden yola çıkarak yapının 1863 yılında inşa edildiğini söylemek mümkündür (Foto. 49 - 51).



Foto. 49. Metropolithane, Inas Mektebi (Rum Kız Okulu) (sol), Iskalion Mektebi (Sağ) (Özköse, 2003: Resim 3)

¹¹¹ Safranbolu'da Rum evlerinin en süslü cepheleri olarak tasarlanan giriş cephelerindeki süslemelerin büyük çoğu sembolik anlamlar taşımaktadır. Giriş cepheleri ve sokağa bakan cephelerin giriş alınlıkları üzerinde yoğunluk kazanan süslemeler, malzeme, işçilik ve teknik açıdan dikkat çekmektedir. Taş ustasının el becerisi ve ev sahibinin ekonomik gücü ile doğru orantılı olan girişlerdeki bezemeler, taş ve mermer malzemeler ile bütünleşerek Safranbolu'daki Kıranköy ve Bağlar gibi semtlerdeki Rum yapıların kimliklerini ortaya koymuşlardır. Bezeme açısından çok sade örneklerin yanı sıra çok süslü ve renkli örneklerin de yer aldığı Rum yapılarının giriş cephelerinde, bitkisel ve "S - C" kıvrımları ile oluşturulmuş barok etkili bezemelerin ağırlıkta olduğu dikkat çekmektedir.



Foto 50. Rum Mektebi'nin Kitabesi (Özköse, 2003: Resim)

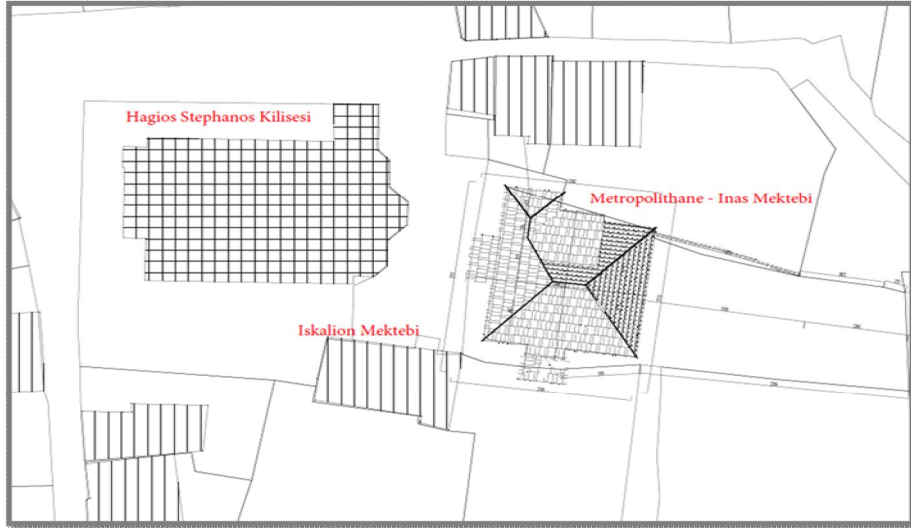


Foto 51. Rum Mektebi'nin Kitabesi

Kilisenin doğu cephesinde yapıdan bağımsız, iki katlı, moloz taş malzemeli, din adamları tarafından konaklama ve eğitim yapısı olarak kullanılan Metropolithane-Papaz Evi-Inas Mektebi (Rum Kız Okulu) yer almaktadır. Günümüzde restorasyona tabi tutulan yapı, yakın zamana kadar sivil mimari olarak kullanılmıştır. Restorasyonu tamamlandıktan sonra ise Karabük Kültür Varlıklarını Koruma Bölge Kurulu Müdürlüğü'nün yeni binası olarak hizmet verecektir.

1970'lerde inşa edildiği bilinen üzerine inşa edilen 1881 tarihli Inas Mektebi ile ilgili tespit edilen arşiv belgelerinde;

Kastamonu iline bağlı Safranbolu (Zağfiranbolu - Zafranbolu Kazası) Kasabasının Kıranköy (Kıran - Kıranköy) Mahallesi'ndeki Hagios Stephanos Kilisesi'nin (Rum Kilisesi, Aya İstefanos Kilisesi) yakınında (Doğusunda) 1870 tarihli bir Metropolithane'nin üzerine inşa edilen 1881 tarihli Inas Mektebi'nin (Inas Mektebi, Nisa Mektebi, Rum Mektebi, Dershane ve Kız Çocukları için İlkokul) inşa edilmesi için Mimarlık Ofisinde (Hendesehane) hazırlanan cephe görünüşlerinin, planlarının ve aktarılan ölçülerin küçük değişiklikler sonucunda yapıda uygulandığı anlaşılmıştır (B.O.A. İ.DH, 1010/79752).



Çizim 14. Papaz Evi - Metropolithane - Inas Mektebi, Örtü Sistemi
(A Proje- Karabük Kültür Varlıklarını Koruma Bölge Kurulu Müdürlüğü, 2014)

Metropolithane üzerine inşa edilecek olan Inas Mektebinin, Safranbolu Meclis İdaresi'nden gelen evraklar sonucunda, mektebin kaç odaya sahip olacağı, taş ve ahşap malzeme kullanılarak hangi teknikte inşa edileceği, yapının tasarımının nasıl olacağı ve hangi

ölçülerde olduğu tek tek ifade edilmiştir. Ayrıca evraklarda, inşa işlemleri tamamlandıktan sonra mektepte hangi dilde eğitimin verileceği, ne tür kitapların okutulacağı, eğitimi veren müderrislerin (öğretmenler) yerli ya da yabancı oldukları ve yukarıda ifade edilenlerin hepsinin giderlerinin Hagios Stephanos Kilisesi'nin kasasından (bağış ve vakıf gelirleri) karşılanacağı belirtilmiştir.

Metropolithane ile Inas Mektebi'nin planları ve cephe görünüşü tasarlanan, Safranbolu İdaresi'ne sunulan Osmanlı Arşiv Belgeleri'nde, Inas Mektebi'nin taştan ve üzerine ahşaptan beş odalı olarak inşa edileceği belirtilmiş, odalardan üçü öğretmenlerle kız çocuklarına tahsis edilmiş dersane bölümleri, ikisi ise sınav günlerinde kullanılmak üzere tasarlanmıştır. Tüm masraflarının 1881 yılında 7.500 kuruş (guruş) karşılığında tamamlandığı ifade edilmiştir. Ayrıca mektepte, Rum kız çocukları için el sanatlarının da öğretileceği belirtilmiş ve bu iş için düşünülen öğretmenin ise Rum bir kadın olduğu 17 Şubat H: 1301 tarihli resmi evrakta belirtilmiştir (B.O.A. İ.DH, 1010/79752).

Çeşitli yazışmalar sonucunda Kastamonu'dan gelen resmi evraklarda yapının, 390.76 metre genişliğinde, 9.00 metre yüksekliğinde olacağı çizimlerinde belirtilmiştir (B.O.A.,İ.DH, 1010/79752).

Sonuç olarak Osmanlı Dönemi'nde Gayrimüslim tebaanın yaşadığı önemli merkezlerden biri olarak bilinen Safranbolu'da, Gayrimüslimlerin yoğun olarak imar faaliyeti içinde buldukları görülmektedir. Günümüzde de izleri görülebilen sivil mimari ve su mimari örnekleri bir yana bu denli büyük bir manastırın Safranbolu Kıranköy'de kurulmuş olması ve Hagios Stephanos Kilisesi'nin başkent stilinde yapılması, bölgenin metropolit özelliğini güçlendirmekte ve yapıların niteliğini kanıtlamaktadır (Çiz. 14).

KAYNAKÇA

- AINSWORTH, William Francis (1842). *Travels and Researches in Asia Minor, Mesopotamia, Chaldea, and Armenia*. Vol. I. London: John W. Parker.
- AKTÜRE, Sevgi ve ŞENYAPILI, Tansı (1976). "Safranbolu'da Mekânsal Yapının Gösterdiği Nitelikler ve Koruma Önerilerinin Düşündürdükleri", *O.D.T.Ü. Mimarlık Fakültesi Dergisi*, C. 2 S. 1 (Bahar). 15 Şubat. S. 61 - 96.
- ARI, Kemal (1995). *Büyük Mübadele Türkiye'ye Zorunlu Göç (1923-1925)*, İstanbul: Tarih Vakfı Yurt Yayınları.
- BAŞBAKANLIK OSMANLI ARŞİVLERİ. A. DUN. MHM. Tarihi: 1269.8 B. DOSYA NO. 10. VESİKA NO. 45. Belge Adedi 1.
- BAŞBAKANLIK OSMANLI ARŞİVLERİ. A.MKT.UM, 365/92.
- BAŞBAKANLIK OSMANLI ARŞİVLERİ. DH. MKT. 1382/73 – Tarih 1304. Ra. 8.
- BAŞBAKANLIK OSMANLI ARŞİVLERİ. DH-MUI 128/15.
- BAŞBAKANLIK OSMANLI ARŞİVLERİ. İ.DH 1010/79752 Belge Sıra No: 1.
- BAŞBAKANLIK OSMANLI ARŞİVLERİ. İ.DH 1010/79752 Belge Sıra No: 2.
- BAŞBAKANLIK OSMANLI ARŞİVLERİ. İ.DH 1010/79752 Belge Sıra No: 3.
- BAŞBAKANLIK OSMANLI ARŞİVLERİ. İ.DH 1010/79752 Belge Sıra No: 4.
- BAŞBAKANLIK OSMANLI ARŞİVLERİ. İ.DH 1010/79752 Belge Sıra No: 5.
- BAŞBAKANLIK OSMANLI ARŞİVLERİ. İ.DH 1010/79752 Belge Sıra No: 6.
- BAŞBAKANLIK OSMANLI ARŞİVLERİ. İ.DH 1010/79752 Belge Sıra No: 7.
- BAŞBAKANLIK OSMANLI ARŞİVLERİ. İ.DH 1010/79752 Belge Sıra No: 8.
- BAŞBAKANLIK OSMANLI ARŞİVLERİ. İ.DH 1010/79752 Belge Sıra No: 9.
- BAŞBAKANLIK OSMANLI ARŞİVLERİ. İ.DH 1010/79752 Belge Sıra No: 10.
- BAŞBAKANLIK OSMANLI ARŞİVLERİ. İ.DH 1010/79752 Belge Sıra No: 11.
- BAŞBAKANLIK OSMANLI ARŞİVLERİ. İ.DH 1010/79752 Belge Sıra No: 12.
- BAŞBAKANLIK OSMANLI ARŞİVLERİ. MKT. UM, 365/92.
- BAŞBAKANLIK OSMANLI ARŞİVLERİ. MKT. UM, 376/19.
- BAŞBAKANLIK OSMANLI ARŞİVLERİ. A. MKT.UM, 397/44.
- BAŞBAKANLIK OSMANLI ARŞİVLERİ. İ.DH, Dosya No: 1010, Gömlek Sıra No: 79752, Belge Adedi 12, Tarih 130.45.12.
- BAŞBAKANLIK OSMANLI ARŞİVLERİ. İ.DH, Dosya No: 1010, Gömlek Sıra No: 79752, Belge Adedi 12, Tarih 130.45.12.
- BİRSEL, Cemil (1933). *Lozan*, C.2, İstanbul: Sosyal Yayınları.
- BOZKURT, S. Gülçin (2009). *19. yy Osmanlı Konut Mimarisinde İç Mekan Kurgusunun Safranbolu Evleri Örneğinde İrdelenmesi*, İstanbul Kültür Üniversitesi, Fen Bilimleri Enstitüsü, İç Mimarlık Ana Bilim Dalı, Yayınlanmamış Yüksek Lisans Tezi, İstanbul.

- BOZKURT, S. Gülçin ve ALTINÇEKİÇ, Hakan (2013). "Anadolu'da Geleneksel Konut ve Avluların Özellikleri ile Tarihsel Gelişiminin Safranbolu Evleri Örneğinde İrdelenmesi", *Journal of the Faculty of Forestry, Istanbul University*. 63 (1). 69 - 91.
- BUDAK, Ömer (2010). "Mübadele Meselesi ve Lozan'da Çözümü." *Karadeniz Araştırmaları*, S. 26, S. 129-142.
- CANBULAT, İbrahim (2012). "City of Safranbolu", *Cultural and Natural Heritage of Turkey*. S. 219-245.
- CEBESÖY, Ali Fuat (1957). *Siyasi Hatıralar*, C.1, İstanbul: Temel Yayınları.
- CİNOZOĞLU, Hüseyin Avni (2010). *Safranbolu'da Eski Bir Güneş Saati*, İstanbul: Heyamola Yayınları.
- CUINET, Vital (1890-1895). *La Turquie d'Asie: Géographie Administrative, Statistique Descriptive et Raisonnée de Chaque Province de l'Asie Mineure*, Paris: Ernest Leroux, C. 1-4.
- ÇADIRCI, Musa (1975). "Anadolu'da Redif Askeri Teşkilatının Kuruluşu", *DTCF, Tarih Araştırmaları Dergisi*, VII - XII, S.63-75.
- EMECEN, Feridun Mustafa (2003). "Taraklıborlu'dan Safranbolu'ya", *I. Ulusal Tarih İçinde Safranbolu Sempozyumu (4-6 Mayıs 1999)*, Ankara: TTK. S. 915-22.
- GÖKOĞLU, Ahmet (1952). *Paphlagonia, Kastamonu, Sinop, Safranbolu, Bartın, Bolu, Gerede, Mudurnu, İskilip, Bafra, Alaçam ve Civarı Gayrimenkul Eski Eserleri ve Arkeolojisi*, Kastamonu: Doğrusöz Matbaası.
- GÜNAY, Reha (1998). *Türk Ev Geleneği ve Safranbolu Evleri*. İstanbul: Yem Yayınları.
- HALDON, John (2007). *Bizans Tarih Atlası*. (Çev. Ali Özdamar). İstanbul: Kitap Yayınevi.
- İNÖNÜ, İsmet (1987). *Hatıralar*, (2. Kitap), Ankara: Bilgi Yayınevi.
- KALYONCU, Hür (2010). *Tarih İçinde Safranbolu*, İstanbul: Özlem Matbaacılık ve Reklamcılık.
- KALYONCU, Hür ve TUNÇÖZGÜR, Ünsal (2012). *Mübadele ve Safranbolu*, Ankara: Karabük Valiliği Yayınları.
- KARACA, Zafer (2008). *İstanbul'da Tanzimat Öncesi Rum Ortodoks Kiliseleri*, İstanbul: YKY.
- KASTAMONU VİLAYETİ SALNAMESİ, Dersaadet 1284.
- KASTAMONU VİLAYETİ SALNAMESİ, Dersaadet 1285.
- KASTAMONU VİLAYETİ SALNAMESİ, Dersaadet 1298.
- KASTAMONU VİLAYETİ SALNAMESİ, Dersaadet 1314.
- KAZGAN, Haydar (1980). "Safranbolu'nun Rumları, Milli Mücadelede Zafranbolu Rumları", *MTRE Mimarlık Tarihi ve Restorasyon İnstitüsü Bülteni*, 11 - 12, Nisan 1980, S. 33- 36.
- MANGO, Cyril (2004). A Fake Inscription of The Empress Eudocia and Pulcheria's Relic of Saint Stephen, "Nea Rhome 1", S. 23-34.
- ORAN, Baskın (1991). *Türk-Yunan İlişkilerinde Batı Trakya Sorunu*, Ankara: Mülkiyeliler Birliği Vakfı Yayınları.
- ÖZDEMİR, Ünal (1994). *Safranbolu Yazıköy'ün Coğrafi Etüdü*, Atatürk Üniversitesi Sosyal Bilimler Enstitüsü, Sosyal Bilimler Eğitimi Anabilimdalı, Yayınlanmamış Yüksek Lisans Tezi, Erzurum.
- ÖZKÖSE, Aysun (2003). "Safranbolu'da Kiranköy, Tabakhane, Bulakköyü, Yazıköyü ve Yörüköyünde Kaybolan Kültür Mirasımız", *I. Ulusal Tarih İçinde Safranbolu Sempozyumu (4-6 Mayıs 1999)*. Ankara: Türk Tarih Kurumu, S: 95-111.
- ÖZKÖSE, Aysun - PAPTHEODOROU, Paris ve MAGOS, Kyriakos (2005). "Cultural Heritage in Rhodes and Safranbolu After Compulsory Exchange of Turkish and Greek Citizen", *UIA 2005 Istanbul Symposium*, (Poster Presentation), 4-7 July. 1-13.
- ÖZGİRAY, Ahmet (1988). "Türk-Yunan İlişkileri", *Türk Kültürü*, XVI/300, Nisan.
- PALLIS, A. A. (1995). *Yunanlıların Anadolu Macerası (1915-1922)*, İstanbul: Yapı Kredi Yayınları.
- PEKAK, M. Sacit (2009). *Trilye (Zeytinbağı) Fatih Camisi Bizans Kapalı Yunan Haçı Planı*. İstanbul: Arkeoloji Sanat Yayınları.
- RAMSAY, William M. (1890). *The Historical Geography of Asia Minor*. Cambridge: Cambridge Library Collection.
- SAKAOĞLU, Necdet (1987). *Amasra'nın Üç Bin Yılı*. İstanbul: Zonguldak Valiliği Yayınları: No:2.
- SOYKAN, A. Nazlı ve GÜR, Durmuş (2013). "Safranbolu, The Church of Hagios Stephanos Monastery". *International Conference, Innovations, Challenges and Tendencies in the Post Modern Education 12 - 13 September 2013*. Stara Zagora, Bulgaria.
- SOYKAN, A. Nazlı ve GÜR, Durmuş (2015). "Safranbolu, Yazıköy Kilise (Mimari, Süsleme, Liturjik Elemanlar)", *Karabük Üniversitesi Sosyal Bilimler Enstitüsü Dergisi*, Yıl 2015, Safranbolu Özel Sayı 1. Karabük, S. 103 - 129.
- SÜMERKAN, Mustafa R. ve KAYA, Şeref (2003). "Geleneksel Safranbolu Evlerinde Çıkımlar", *I. Ulusal Tarih İçinde Safranbolu Sempozyumu (4-6 Mayıs 1999)*. Ankara: TTK, S. 63-68.
- ŞİMŞİR, Bilal N. (1990). *Lozan Telgrafları I (1922-1923)*, Ankara: TTK Yayınları.
- TÖNÜK, Vecihi (1945). *Türkiye'de İdare Teşkilâtı*, Ankara: İçişleri Bakanlığı Yayınevi.
- TUNÇÖZGÜR, Ünsal (2012). *Dünden Bugüne Safranbolu*. Safranbolu Belediyesi Kültür Yayınları/1.
- ULUKAVAK, Kızıltan (2007). *Bir Safranbolulunun Penceresinden Safranbolu (Gözlemler - Derlemeler - Denemeler)*. Ankara: Bizim Büro Basımevi.
- ÜNALDI, Eser Ülkü (2007). "Tehdit ve Tehlike Altında Bir Kültür Bitkisi: Safran (Crocus savitus L.)", *Fırat Üniversitesi Sosyal Bilimler Dergisi*. C. 17, S. 2. Elazığ. S. 53 - 67.
- YAZICIOĞLU, Hulusi ve AL, Mustafa (1982). *Safranbolu (Safranbolu - Karabük - Ulus - Eflani)*, Karabük: Özer Matbaası.
- YAZICIOĞLU, Hulusi (1998). *Safranbolu Tarihine Ait Belgeler ve Kaynaklar*, Ankara: Volkan Matbaası.
- YAZICIOĞLU, Hulusi (2001). *Küçük Osmanlı'nın Öyküsü Safranbolu Tarihi*, İstanbul: Şa-to Yayınları.
- YÜCEL, Yaşar (1980). XIII-XV. Yüzyıllar Kuzey-Batı Anadolu Tarihi Çobanoğulları, Candaroğulları Beylikleri. Ankara: TTK Yayınları.

İnternet Kaynakları

- <http://gulevisafiranbolu.wordpress.com/tag/aziz-stefanos-kilisesi/>
<https://gulevisafiranbolu.files.wordpress.com/2013/07/safranbolu.pdf>
<http://www.weather-forecast.com/locations/Safranbolu>