



Uluslararası Sosyal Araştırmalar Dergisi

The Journal of International Social Research

Cilt: 7 Sayı: 34 Volume: 7 Issue: 34

www.sosyalarastirmalar.com Issn: 1307-9581

## KAYSERİ/TAVLUSUN KÖYÜ'NDE BULUNAN KÖPRÜ VE ÇEŞMELER

### BRIDGE AND FOUNTAINS IN TAVLUSUN VILLAGE OF KAYSERİ

Şerife TALİ\*

#### Öz

Tavlusun, Kayseri'ye yaklaşık 8 km. mesafede Melikgazi İlçesine bağlı tarihi bir köydür. Günümüzde sit alanı olan köy, Roma Döneminden itibaren yerleşim merkezi olmuş, tarih boyunca Türk ve gayri Müslimlerin iç içe yaşadığı bir sayfiye yeridir. Bu makalede köyde bulunan tarihi değere sahip 6 çeşme, 2 köprü ve 1 su kemeri incelenerek planları çıkarılmış ve bilimsel olarak tanımlanmaya çalışılmıştır. Çeşmelerin sadece 2'si üzerinde kitabe bulunmaktadır. Su kemeri ve köprüler üzerinde ise herhangi bir kitabe mevcut değildir. Eserlerin tarihlenmesi konusunda köydeki kitabeli çeşmeler ve Anadolu'daki benzer örneklerle karşılaştırılarak bir sonuca varılmaya çalışılmıştır. Bu örnekler doğrultusunda Tavlusun Köyü çeşme ve köprüleri XIX. yy. sonu ile XX. yy. başlarına tarihlendirilmiştir. Çeşme ve köprülerde kesme taş malzeme kullanılmış ve yapılar sade ve temiz bir taş işçiliğine sahiptir. Orijinal özelliklerini kısmen koruyan sade kurgulu bu yapılar daha çok ihtiyaca cevap vermek amacıyla yapılmış olup fonksiyonellikleri ön plandadır. Yapıldıkları dönemin sosyal, siyasi ve mimari ortamını yansıtan birer belge olarak eserlerin çoğu işlev ve kullanımlarını yitirmiştir. Bununla birlikte o dönemin sosyo-kültürel ve mimari özelliklerini yansıması açısından bu eserler Sanat tarihi açısından önemlidir. Eserlerin özellikle Türk su mimarisi içerisindeki yerleri ve önemleri vurgulanmıştır.

**Anahtar Kelimeler:** Tavlusun Köyü, Çeşme, Köprü, Su Kemeri, Mimari.

#### Abstract

Tavlusun connected to Melikgazi is a historic village about 8 km far from Kayseri. Today it is a protected area, but it was a center of population since Roman period and a countryside where Turks and non-Muslims had lived together throughout history. 6 fountains, 2 bridges and an aqueduct with historical values in the village have been studied, charted and described scientifically in this article. There is an inscription on only two of the fountains, while there isn't any on the aqueducts and the bridges. It has been tried to come to conclusion about dating the works after comparing the other fountains with inscription in the village and the similar examples in Anatolia. According to these examples, the fountains and the bridges in Tavlusun village have been dated from the end of 19<sup>th</sup> century and the beginning of 20<sup>th</sup> century. They were made of cut stone and had simple and clean stonework. Partially preserving the original features, these structures were built for the needs, so their functionality was in the foreground. They have reflected the social, political and architectural environment of their time as a document, but most of them have lost their function and use. Moreover, these works are important in terms of art history, because of this reflection. The place and importance of them especially within Turkish water architecture has been emphasized.

**Keywords:** Tavlusun Village, Fountain, Bridge, Aqueduct, Architecture.

\*Yrd. Doç. Dr., Ordu Üniversitesi, Fen-Edebiyat Fakültesi, Sanat Tarihi Bölümü.

## Giriş

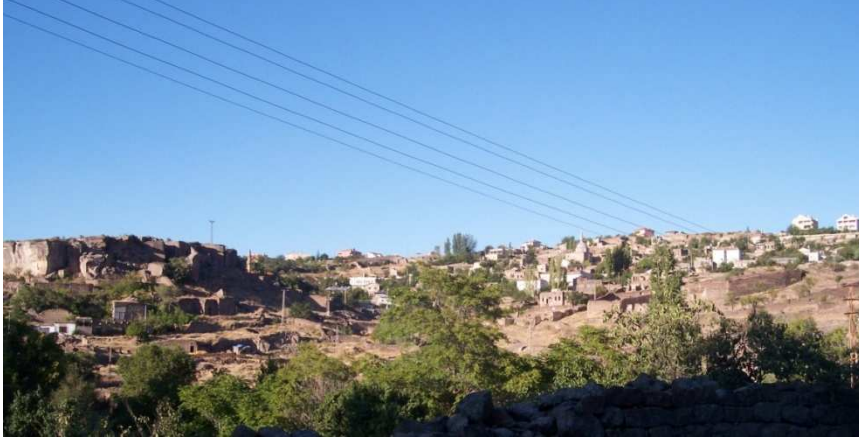


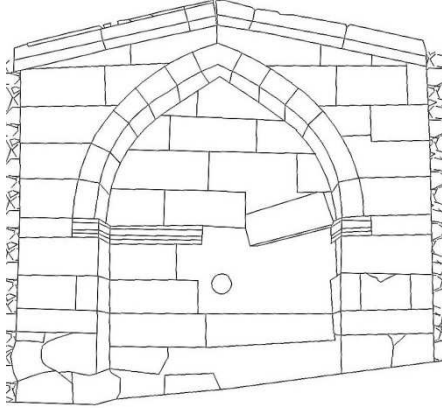
Foto No: 1 Tavlusun Köyü Genel Görüntüsü

Derevenk Vadisinin yamacına kurulan Tavlusun Köyü, doğusunda Mimar Sinan, güneyinde Talas ve kuzeyinde Germir'in yer aldığı tarihi bir köydür. Erken dönemlerde "Tavanasun-Tevanasun" olarak bilinen köy günümüzde ise sit alanı olup Roma Döneminden itibaren yerleşim merkezi olmuştur. Tarih boyunca Türk, Rum ve Ermenilerin iç içe yaşadığı bir sayfiye yeridir. Köyün eski yerleşimi olan Aşağı Mahalle günümüzde terk edilmiş ve halk Yukarı Mahalleye taşınmıştır (Cömert: 2007, 9-15).

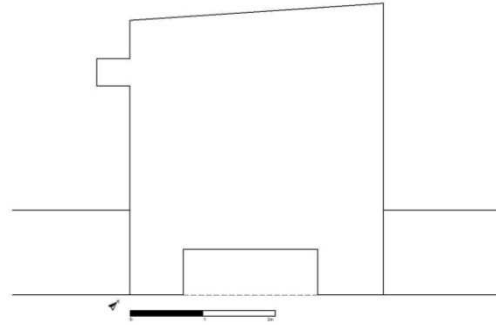
Kayserinin merkez kazasına bağlı köylerinden biri olan Tavlusun ile diğer Talas, Germir, Efkere, Zincidere gibi büyük köylerin ahalisinin önemli bir kısmı ticaret ve sanayi ile uğraştığı bilinmektedir (Keskin-Hülagu, 2006, 86). XIX. yy. sonuna kadar önemli bir merkez olan Tavlusun, kültürel tarihi ve mimari eserleri ile önemli bir dokuya sahiptir. Bu çalışmada köyde incelediğimiz geç döneme ait çeşme ve köprüler bunlar arasında yalnızca bir grubu oluşturmaktadır.

### Tavlusun Köyü Canlı Çeşme

**İncelenme Tarihi:** Ağustos 2010, Nisan 2014



Çizim No: 1



Plan No: 1

Çanlı Çeşme, Tavlusun Köyü içerisinde Aşağı Mahallede yolun kenarında bir duvar üzerinde yer almaktadır. Çeşmenin üzerinde herhangi bir kitabe mevcut değildir. Bu nedenle çeşmenin kesin yapım tarihi bilinmemektedir.

Düzgün kesme taş malzeme ile yapılan çeşme, güney-kuzey istikametinde yerleştirilmiş tek yüzlü, hazneli bir duvar çeşmesidir. Çeşmenin haznesi, 3.70 x 4.01 m. ölçülerinde olup üzeri dıştan düz toprak damla örtülmüş, içten nasıl bir örtüye sahip olduğu ise tam olarak anlaşılamamıştır. Çeşme haznesinin üst sağ tarafında küçük bir tahliye çörtene yer verilmiştir. Çeşmenin haznesi üzerinde kare formulu bir açıklık olup günümüzde bir taşla kapatılmıştır. Bu açıklığın kar ve yağmur suları ile haznenin doldurulmasında kullanıldığı sanılmaktadır.

Tek kemerli olan çeşmenin tüm yüksekliği 3.10 m., genişliği 3.11 m., derinliği ise 0.53 m. dir. Çeşme, ön cephede 1.81 m. açıklığa sahip sivri kemerli bir nişle şekillenmiş ve bu kemer iki yanda profilli üzengi taşı üzerine oturtulmuştur. Çeşme nişinin iç kısmı tahrip olmuş buradaki taşlar dökülmüş haldedir ve sadece lülesi açıkta kalmıştır. Duvardan 0.05 m. çökertilen çeşmenin sivri kemerinin üzeri sade biçimde ele alınırken üzengi taşı hizasından itibaren profilli silme, nişin iç kısmında devam ettirilmiştir. Nişi dolanan bu profilli silme oldukça yüzeysel olup üç sıra halinde düzenlenmiştir.

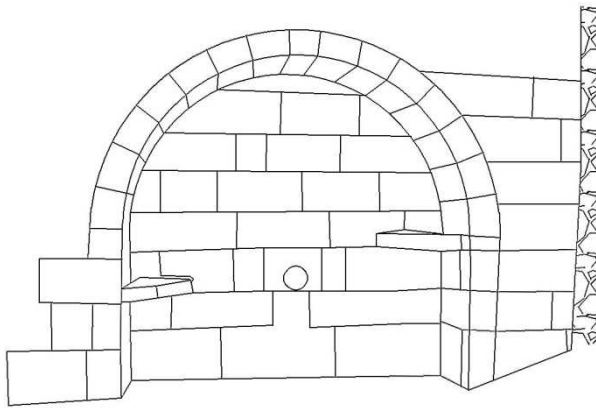
Çanlı Çeşmesinin nişi, iç kısımda sade olup, yekpare ayna taşı ile tekli lülesi tamamen tahrip olmuş durumdadır. Çeşmenin önünde yer alan su yalağı da son dönemde kırılarak parçalanmış vaziyettedir. Çeşmenin ön cephede sivri kemerli nişinin yan kısımları sade kesme taşla yapılmış, kemer kilit taşı ise 0.20 m. üzerinde yayvan şekilde bir üçgen kornişle tamamlanmıştır. Çeşmenin ve haznenin üzeri bu kornişle üçgen kırma çatı ile kapatılmıştır. Çeşme, süsleme olarak nişin iç kısmını dolanan profilli silme kuşağı ve üst kısımda üçgen saçaktaki korniş dışında tamamen sadedir. Kaba yonu taşlarla örülen bahçe duvarı arasına yerleştirilen çeşme, kesme taş malzemesi ile mimari açıdan farklılık oluşturmuştur. Çanlı Çeşme, günümüzde harap durumda olup kullanılmamaktadır.



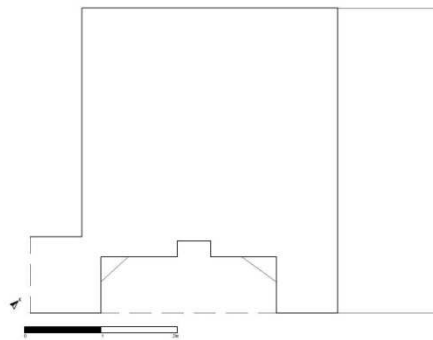
Foto No: 2 Çanlı Çeşme Genel Görüntüsü

### Tavlusun Köyü Dökmecioğlu Çeşmesi

İncelenme Tarihi: Ağustos, 2010-Nisan, 2014



Çizim No: 2



Plan No: 2

Dökmecioğlu Çeşmesi, Tavlusun Köyü içerisinde Aşağı Mahallede Zomba Kavuk Caddesi'nin doğusunda yer almaktadır. Çeşmenin üzerinde herhangi bir kitabe mevcut değildir. Bu nedenle çeşmenin kesin yapım tarihi bilinmemektedir. Çeşmenin üzerinde bir kitabesi olduğu, ancak sonraki dönemlerde alındığını belirten ifadeler kaynağta geçmektedir

(Cömert: 2007,41). Çeşme nişinin içerisinde herhangi bir kitabe izi yoktur, fakat mevcudiyeti belirtilen kitabenin bugün yıkık haldeki yuvarlak kemerin üzerinde olması muhtemeldir.

Kuzey-güney istikametinde yerleştirilen çeşmenin ön cephesinde düzgün kesme taş, yan ve arka hazne kısmında ise moloz taş malzeme kullanılmıştır. Bağımsız çeşme arkasında yer alan haznenin ön yüzüne tek yüzlü olarak inşa edilmiştir. Yuvarlak kemerli çeşme ve haznesi yanında eni 4.20 m. uzunluğundaki yığma duvara yaslandırılmıştır. Çeşmenin haznesi 3.40x4.80 m. ölçülerinde olup üzeri içten büyük boyutlu ince sal taşları ile kapatılmış, dıştan ise düz toprak damla örtülmüştür. Haznenin üst kısmında kare formlu bir pencere açıklığına yer verilmiştir. Tek kemerli olan çeşmenin tüm yüksekliği 2.35 m., genişliği 3.90 m., derinliği ise 0.60 m. dir. Çeşme ön cephede 2.21 m. ölçülerindeki sade yuvarlak kemerli bir nişle şekillenmiş olup bu kemer yanlarda duvarlar üzerine oturtulmuştur. Yuvarlak kemerden sonraki üst bölüm ise günümüzde yıkılmış vaziyettedir.

Dökmecioğlu Çeşmesi'nin nişi içerisinde 0.30 m. ölçülerinde 0.20 m. derinlikte hafif sağa doğru kaymış vaziyette kare formlu bir taşlık bulunmaktadır. Yuvarlak kemerli çeşme nişinin iç kısmının sağ ve sol tarafına çeşitli kullanım amaçları için farklı yüksekliklerde üçgen biçimde raf şeklinde yekpare taşlar yerleştirilmiştir. Çeşmenin nişi içerisinde yer alan 0.40 x 0.60 m. ölçülerindeki ayna taşı ve muhtemelen tek olan lülesi tamamen tahrip olmuştur. Çeşmenin ön kısmında yer alan yekpare taş yalaktan da bazı parçalar görülmektedir.

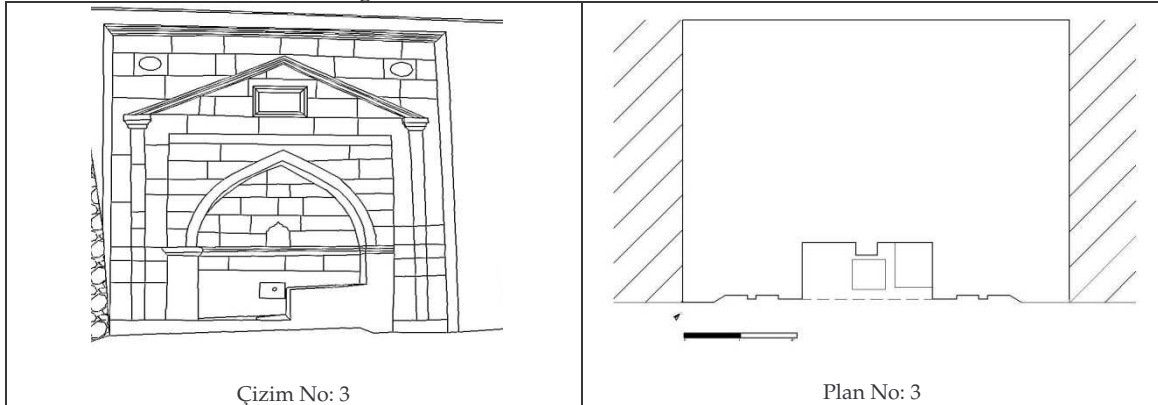
Sade bir mimariye sahip olan çeşmede herhangi bir süsleme unsuru bulunmamaktadır. Çeşmenin yuvarlak kemerinin iç kısmı ve nişin içerisinde yer yer muhtemelen sonradan eklenen kiremit kırmızısı, siyah ve krem renkli kök boya izleri seçilmektedir. Tamamen kesme taş malzeme ile inşa edilen Dökmecioğlu Çeşmesi günümüzde harap durumda olup kullanılmamaktadır.



Foto No: 3 Dökmecioğlu Çeşmesi Genel Görüntüsü

### Tavlusun Köyü Hacı Rüştü Efendi Çeşmesi

İncelenme Tarihi: Ağustos 2010, Nisan 2014



Çizim No: 3

Plan No: 3



Hacı Rüştü Efendi Çeşmesi, Tavlusun Köyü içerisinde Aşağı Mahalle’de, Zomba Kavuk Caddesi’nin sonunda yer almaktadır. Çeşmenin sivri kemeri üzerinde beyaz mermerden süslü hatla yazılan iki satırlık kitabesi bulunmaktadır. Kitabe metni şu şekildedir:

“Sahib-ül Hayrat ve’l Hasenat Osman Beşe<sup>1</sup> Zade  
..... El Hac Rüştü Efendi Sene 1278 H./1861-1862 M.”

Doğu-batı doğrultusunda uzanan çeşme tek yüzlü, tek kemerli ve haznelidir. Eğimli bir araziye yapılan çeşmenin gerisindeki yaklaşık 4.00 x 10.00 m. ölçülerindeki haznesi ve yan kısımları yamaca oturtulmuştur. Bu nedenle çeşmenin sadece ön cephesi açıkta kalmıştır. Dıştan düz damla örtülen büyük boyutlu haznenin üstünde kare formlu bir kapağı ve bununla birlikte haznenin üst sağ tarafında yan yana yerleştirilmiş iki tahliye çörtene bulunmaktadır.

Tamamen kesme taş malzeme ile inşa edilen çeşme dikine dikdörtgen bir kütleyle sahiptir. Çeşmeyi ön cephede kademeli bir korniş üç yandan çevirmektedir. Bu korniş yüzeyden 0.05 m. ölçülerde taşınan 0.20 m.lik yüzeyel plasterler şeklinde biçimlenmiştir. Bu plasterler yanlarda 0.30 m.lik eşit mesafelerle yerleştirilmiş olup üstte profilli başlıklarla tamamlanmıştır. Başlıklar üzerinde kademeli bir korniş üçgen alınlık oluşturacak şekilde yerleştirilmiştir. Üçgen alınlığı oluşturan kornişin küçük bir parçası orijinaldir, diğer kısımlar ise son dönemde tamamen yenilenmiştir. Alınlığın ortasında yer alan dikdörtgen formlu beyaz mermer kitabe onarım sonrasında koyu renkli kademeli bir silme ile çerçevelenmiştir. Alınlığın yan kısımlarına elips formda koyu renkli birer kabara yerleştirilmiştir. Bu kabarlardan birinde “Maşallah” lafzı geçerken diğeri okunamamıştır. Bu kısımdan sonra çeşme üstte düz bir silme ile tamamlanmıştır.

Yüzeyden 0.03 m. kadar yükseltilen bir platform üzerindeki çeşmenin yüksekliği 5.25 m., genişliği 5.73 m., derinliği ise 0.50 m. ölçülere sahiptir. Ön cephede 3.20 m. ölçülerindeki sivri kemer formlu bir nişle şekillenen çeşmenin kemeri yanlarda dikdörtgen blok taştan yapılmış payeler üzerine oturtulmuştur. Sade olan bu ayaklar üzerinde üzengi taşı profilli silmelerle kademeli başlıklar halinde değerlendirilmiştir. Çeşmenin kaş kemere yakın sivri kemeri sade olup profilli silme kuşağının çeşme nişinin içerisinde üzengi hizasından başlayarak dolandığı görülmektedir. Bu silmenin üzerine yaklaşık 0.35 x 0.40 m. ölçülerinde kaş kemerli bir niş şeklinde düzenlenen taslık yerleştirilmiştir. Muhtemelen tek lüleli olan çeşmenin lülesi sonradan iptal edilerek yerine yeni bir musluk bağlanmıştır.

Çeşme nişinin iç kısmında güney tarafa yerleştirilen seki görümlü depo da sonradan eklenmiş olmalıdır. Çeşmenin önünde fazla derin tutulmayan yekpare yalak kısmı mevcut olup bununla birlikte burada bazı değişiklikler yapıldığı ve yan kısımdaki yalaklarla hemen hemen aynı mesafedeki zeminin kırıldığı görülmektedir. Çeşmenin yan kısmında ise hayvanların su içmeleri için kullanılan yan yana yerleştirilen yekpare üç yalak daha bulunmaktadır. Bu yalıklar çeşmenin yalağı ile bağlantılı olup lüleden dökülen suyun bu yalıklara giden bağlantısı bugün hala mevcuttur.

Hacı Rüştü Efendi Çeşmesi sade bir mimariye sahiptir. Süsleme olarak tek unsur çeşmeyi en dışta ve nişin iç kısmında dolanan profilli silmelerdir. Cephenin ortasında yer alan yine aynı silmelerle oluşturulan üçgen alınlık ve yanlardaki kabaralar da çeşmeye hareketlilik sağlamıştır. Çeşmede ön cephede tamamen düzgün kesme taş malzeme kullanılırken diğer kısımlarda kaba yonu ve moloz taş malzeme birlikte kullanılmıştır. Çeşmenin kitabesinde ise Kayseri’ye özgü olan beyaz mermer malzeme dikkat çekmektedir. Yamaçta yer alan çeşme, ön kısma iki taraftan sonradan örülen duvarlarla sağlamlaştırılmıştır.

Çeşmenin üst kısmı, plasterlerin başlık hizasından itibaren son dönemde tamamen yenilenmiştir. Günümüzde sağlam durumda olan çeşme kullanılmamaktadır.

<sup>1</sup> Kitabede bu kısım “şeddeli” olarak yazılmıştır.



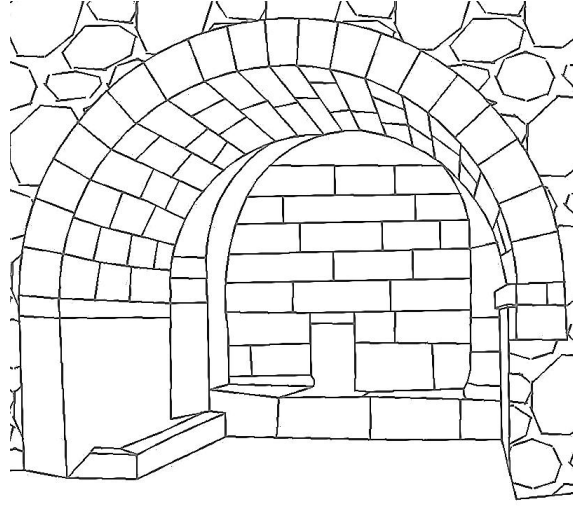
Foto No: 4 Hacı Rüştü Efendi Çeşmesi Genel Görüntüsü



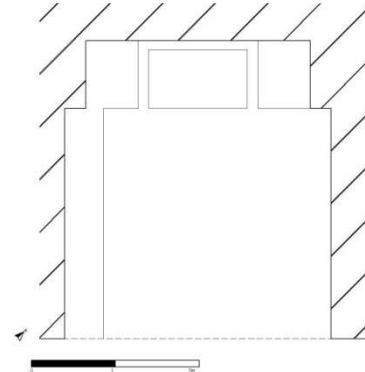
Foto No: 5 Çeşme Kitabesi

### Tavlusun Köyü Orta Mahalle Çeşmesi

**İncelenme Tarihi:** Ağustos 2010, Nisan 2014



Çizim No: 4



Plan No: 4

Orta Mahalle Çeşmesi, Tavlusun Köyü içerisinde yolun kenarında Orta Cami'nin batısında yer almaktadır. Çeşmenin üzerinde herhangi bir kitabe mevcut değildir. Bu nedenle çeşmenin kesin yapım tarihi bilinmemektedir.

Doğu-batı doğrultusunda uzanan çeşme tek yüzlü, tek kemerli ve hazneli bir duvar çeşmesidir. Çeşmenin gerisindeki haznesi, yapılar arasında kaldığından tam olarak tanımlanamamıştır. Çeşmenin ön kısmında yer alan yuvarlak kemerle biçimlenen eyvan düzenlemesi orijinal olmayıp, 1909 yılında eklenmiştir (Özbek-Aslan: 2008, 558). Tamamen kesme taş malzeme ile inşa edilen çeşmenin yüksekliği 2.30 m., genişliği 3.45 m., derinliği ise 0.67 m.dir. Ön cephesi yuvarlak kemer formu 2.36 m. ölçülerindeki bir nişle şekillenen çeşmenin kemeri, yanlarda yığma ayaklar üzerine oturtulmuştur. Çeşmenin yuvarlak kemerinin güney kısmı daha çok ön tarafa sonradan eklenen eyvan düzenlemesinin içerisinde kalmıştır. Bu kemerin açıkta kalan kısmından anlaşıldığı kadarıyla sade bir düzenlemeye sahiptir.

Çeşme nişinin iç kısmı da sade olup, 0.45 x 0.72 m. ölçülerdeki ayna taşı yerinden sökülmüştür, sadece tek lülesinin yeri kalmıştır. Nişin üst kısmında, arkadaki hazne ile bağlantılı bir tahliye çörtene yer almaktadır. Çeşmenin ön kısmında 0.68 x 0.80 m. ölçülerinde orijinal yekpare bir yalak bulunmaktadır. Bu yalağın iki yanında yer alan seki düzenlemeleri beton harçla yenilenmiştir.

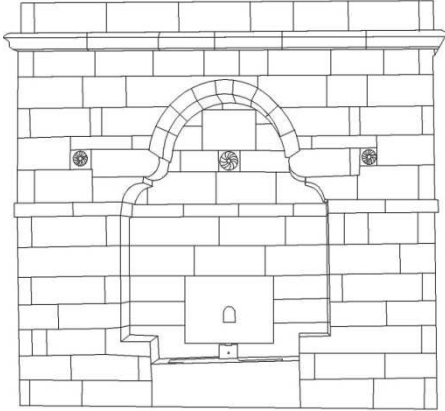
Çeşmenin ön kısmına sonradan eklenen ve ilk bakıldığında eyvanlı bir çeşme izlenimi veren eyvan kısmı 2.70 m. derinliğe sahiptir. Bu kısma sonradan eklenen musluk ve yalıklar orijinal değildir. Sade bir mimariye sahip olan orijinal çeşmede herhangi bir süsleme unsuru görülmemektedir. Çeşmede ön cephede kesme taş malzeme kullanılırken diğer kısımlarda kaba yonu ve moloz taş malzeme kullanılmıştır. Üzeri tamamen badanalanmış çeşme günümüzde sağlam olup kullanılmamaktadır. Sonradan eklenen kısımdaki musluk ise suyu akar vaziyette ve kullanılmaktadır.



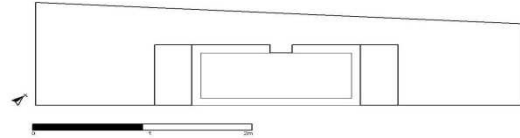
Foto No: 6 Orta Mahalle Çeşmesi Genel Görüntüsü

### Tavlusun Köyü Karagöz (Mezarlık) Çeşmesi

İncelenme Tarihi: Ağustos 2010, Nisan 2014



Çizim No: 5



Plan No: 5

Karagöz Mezarlık Çeşmesi, Tavlusun Köyü içerisinde Salih Gedek Caddesi üzerinde köy mezarlığının karşısında yer almaktadır. Bu nedenle çeşme, daha çok Mezarlık Çeşmesi olarak bilinmektedir. Çeşmenin üzerinde 0.35 x 0.40 m. ölçülerinde bir onarım kitabesi mevcuttur. Beyaz mermer malzemeden yapılan kitabe Türkçe olup üzerinde ilk inşa tarihi ile ilgili bilgileri de bulundurmaktadır.

Muhtemelen üzerinde bulunan orijinal kitabe onarımdan sonra bu yenisini ile değiştirilmiş olmalıdır. Bu yeni kitabede,

“Sahib-ül Hayrat vel-  
Hasenat bu çeşmenin  
Tamirini bed Eden Kara-



Gözoğlu h.Süleyman  
An Ağa1296 yeniden ta-  
Mir eden Karagözoğ-  
Lu Salih Bey 1937<sup>2</sup> yazılmıştır.

Bu kitabeye göre çeşme ilk olarak Karagözoğlu Süleyman Ağa tarafından 1296 H./1878-1879 M. yılında inşa edilmiş ve 1937 yılında ise bir onarım geçirmiştir.

Doğu-batı doğrultusunda yerleştirilen çeşme tek yüzlü, tek kemerli hazneli bağımsız bir çeşmedir. Çeşmenin haznesi üzerinde kare formlu bir kapak mevcut olup çeşmenin 5.00 – 6.00 m. gerisinde yer almaktadır. Tamamen düzgün kesme taş ile inşa edilen çeşmenin yüksekliği 4.18 m., genişliği 5.52 m., derinliği ise 0.72 m.dir. Ön cephede 2.26 m. ölçülerinde sepetkulpu formlu kemerle biçimlenen çeşmenin kemeri yanlarda yığma ayaklar üzerine oturtulmuştur. Çeşmenin, 0.75 x 1.00 m. ölçülerinde yekpare ayna taşı üzerinde, oluk şeklinde tek lülelisi mevcuttur. Sade olan duvarlar üzerinde konsol şeklinde değerlendirilen üzenği taşı içten basit silmelerle hareketlendirilmiştir.

Çeşmenin üzenği hizasından başlayan sade bir korniş, çeşmenin nişi ve yan duvarlarını dolanmaktadır. Çeşme nişinin içerisinde bu korniş üzerinde mermer onarım kitabesi yer almaktadır. Kitabenin alt kısmında ve çeşme duvarlarının yan yüzlerinde, paralel olarak yerleştirilmiş, içleri çarkıfelek motifleriyle dolgulanmış kabaralar bulunmaktadır. Nişin içerisindeki kabara yan kısımdakilere göre daha sağlam olup dışarıda kalan kabaralar tahrip olmuştur.

Çeşmenin ön kısmında 0.70 x 1.56 m. ölçülerinde 0.30 m. derinlikte yekpare bir yalak mevcuttur. Bu yalak son dönemde beton harçla yenilenmiştir. Yalağın iki yanında 0.32 x 0.70 m. ölçülerinde birer seki bulunmaktadır. Çeşme ön cephede üst kısımda bir saçakla tamamlanmıştır.

Yalın bir mimariye sahip olan çeşmede, süsleme olarak yan duvarlar ve nişin iç kısmını dolanan sade bir silme görülmektedir. Aynı zamanda yan yüzlerde ve nişin içinde yer alan çarkıfelek şeklinde tasarlanan yüksek kabaralar ve mermer kitabe çeşmeye hareketlilik sağlayan diğer unsurlardır. Tamamen kesme taş malzeme ile inşa edilen Mezarlık Çeşmesi günümüzde sağlam olup 2010 yılında suyu akan çeşmenin 2014'teki incelememiz sırasında tamamen kuruduğu ve kullanılmadığı görülmüştür.



Foto No:7 Karagöz Mezarlık Çeşmesi Genel Görüntüsü

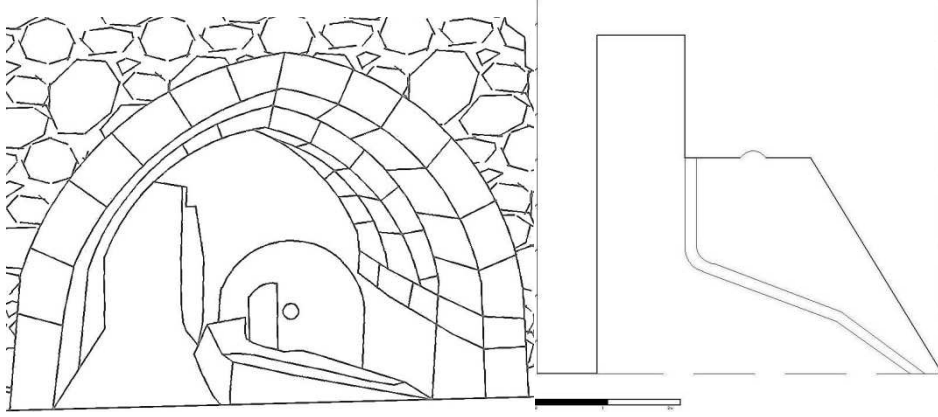


Foto No: 8 Çeşme Kitabesi

<sup>2</sup> Bu Türkçe kitabe çeşmenin üzerinde yer alan levhada aynen yazıldığı şekli ile burada verilmiştir.



**Tavlusun Köyü Kayabaşı Çeşmesi**  
**İncelenme Tarihi: Nisan 2014**



Çizim No: 6

Plan No: 6

Çeşme, Tavlusun Köyü, Aşağı Mahalle içerisinde Bektaşoğlu Konağı'nın kuzey tarafında eğimli, kayalık bir arazi üzerinde yer almaktadır. Herhangi bir kayıta geçmeyen bu çeşmenin üzerinde kitabe mevcut değildir. Bu nedenle çeşmenin kesin yapım tarihi bilinmemektedir.

Kuzey-güney doğrultusunda yerleştirilmiş eyvan şeklinde düzenlenmiş yatay dikdörtgen formlu hazneli bir çeşmedir. Çeşme bağımsız olmasına rağmen kuzey ve doğu tarafta kalan cephesi kayaya yaslandırılmış vaziyette konumlandırılmıştır. Bağımsız çeşmede malzeme olarak kemer, ön cephe ve köşelerde düzgün kesme taş, iç kısım tonoz ve diğer cephelerde kaba yonu taşı ile moloz taş malzeme kullanılmıştır. Sivri kemerli eyvanlı çeşmenin yüksekliği 3.40 m., eni 4.05 m., derinliği ise güneyde 5.81 m. kuzeyde ise 2.93 m.dir. Çeşmenin düzgün olan sivri kemerleri, yanlarda büyük boyutlu sal taşları üzerine oturtulmuş, sivri kemerli düzenleme üst örtü sistemi olarak da devam ettirilmiştir. Eyvan tarzındaki çeşmenin üzeri 0.66 - 0.75 m. arasında değişen genişlikler ve 0.20 - 0.25 m. derinlikte tutulan sal taşlarının yerleştirilmesiyle oluşturulmuş sivri formlu, üç kemerli bir beşik tonozla örtülmüştür. Eyvanın içten örtüsü beşik tonoz iken bu dışa yansıtılmamış ve çeşmenin üzeri dıştan düz toprak damla kapatılmıştır.

Çeşmenin kuzey doğuya kaydırılan niş kısmı farklı olarak güney duvardan 1.53 x 1.62 m. ölçülerinde ayrılarak örülmüştür. Çıkıntı yapan bu kısmın önüne bir ayna taşı yerine çapraz olarak düz blok şeklinde 1.40 m. çapında seten taşı veya sürgü taşı kullanılmıştır. Bu taşın ortasında daire formlu 0.19 m. çapında 0.60 m. derinliğinde tutulan bir lüle ile bunun alt kısmında kare formlu 0.30 x 0.30 m. ölçülerinde 0.50 m. derinliğinde ikinci bir lüle daha açılmıştır. Muhtemelen suyun fazlalığında bu taşın ön kısmına 0.70 m. derinliğinde yalak yerine "V" şeklinde bir havuz yerleştirilmiştir. Kaba yonu taşları ile örülen havuzun iç kısmı su sızmasını önlemek amacıyla hamamlarda kullanılan ..harçla sıvanmıştır. Bu havuzda biriken su, yekpare taşlar oyularak yapılan havuzla sağ taraftan bağlanan bir kanalla yoluyla iletilmektedir.

Kayaya yaslandırılan eyvanlı çeşmenin içerisi zemin kısmında kaçak kazılar nedeniyle tamamen tahrip edilmiştir, bu nedenle buradaki sekilerin varlığı tam olarak anlaşılamamıştır. Çeşmenin dış güney tarafında doğu-batı doğrultusunda 0.30 m. genişlikte uzun bir sekiye yer verilmiştir.

Yer yer toprak sıvaların görüldüğü Kayabaşı Çeşmesi mimarisi ile basit bir örnek olup süsleme olarak da oldukça sadedir. Kemerler dışında çeşmeyi hareketlendirecek herhangi bir bezeme unsuru bulunmamaktadır. Çeşmede kullanılan malzeme kemerler dışında kaliteli olmayıp daha çok kaba yonu taşından oluşmaktadır.

Konumu gereği çok bilinmeyen bu çeşme sağlam kalmış olmasına rağmen yapılan kaçak kazılar neticesinde kısmen tahrip olmuştur. Günümüzde suyu akmayan çeşme, kullanılmamaktadır.



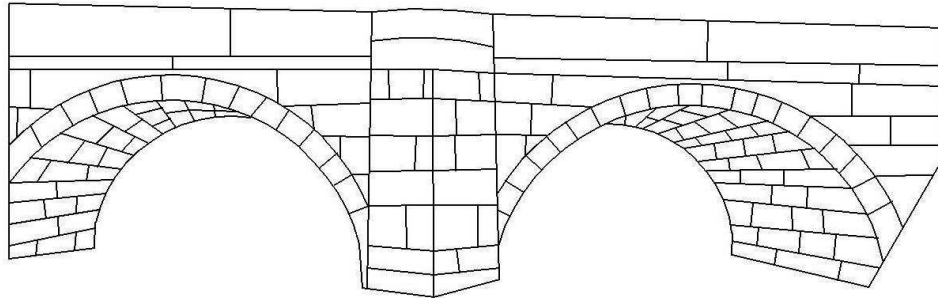
Foto No: 9 Kayabaşı Çeşmesi Genel Görüntüsü



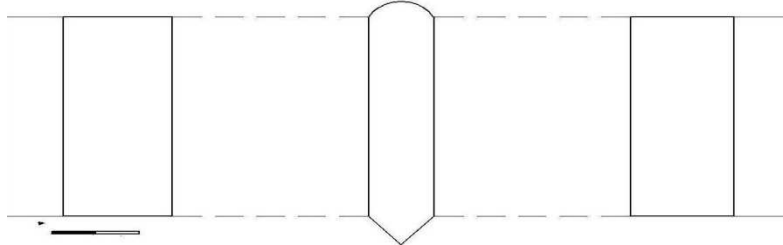
Foto No: 10 Çeşme Lüle

### Tavlusun Köyü Derevenk Köprüsü

İncelenme Tarihi: Ağustos 2010, Nisan 2014



Çizim No: 7



Plan No: 7

Köprü, Tavlusun Köyü içerisinde Aşağı Mahalle'de Rum Kilisesi'nin doğusunda bulunmaktadır. Derevenk Vadisi, Sivas yolunun 6. km.den itibaren Germir-Tavlusun ve Derevenk köylerinden geçip Zincidere yakınlarında Koç Dağı eteklerinde son bulmaktadır. Tarihi ipek yolu üzerinde bulunan köprü şimdi kurumuş olan dere üzerinde yer almaktadır (Cömert: 2006, 10, 12). Köprü'nün üzerinde tarihini verecek herhangi bir kitabe yoktur. Bu nedenle köprü'nün kesin yapım tarihi bilinmemektedir.

Kuzey-güney yönünde uzanan köprü tamamen kesme taş malzeme ile inşa edilmiş olup iki kemer gözlüdür. Yolu düz olan köprü'nün döşeme uzunluğu yaklaşık 14.60 m. olup yüksekliği ise 3.60 m.dir. Yuvarlak kemer formlu gözlerin kemer açıklığı sağda 4.60 m. solda ise 4.50 m. ölçülere sahip olup köprü'nün genişliği 6.10 m.dir. Momba yönünde yarım piramidal külahla sonlanan üçgen tabanlı sel yaran vardır. Yaklaşık 2 m. çapındaki sel yaran sağlam durumdadır. Köprü'nün mansap yönünde ayak kısmı silindirik formda paye şeklinde desteklenmiştir. Köprü'nün 0.30 m. yüksekliğinde taş korkulukları günümüzde mevcuttur. Köprü'yü kemerlerin üzerinden korkulukların başladığı kısımdan itibaren bir silme kuşağı ayırmaktadır.

Köprünün Tavlusun tarafındaki girişinin doğu ucunda bir kuyu ve bilezik taşı mevcuttur. Kâgir köprünün üzerinde herhangi bir süsleme unsuru bulunmamaktadır. Günümüzde oldukça sağlam durumdaki köprü hala kullanılmaktadır.



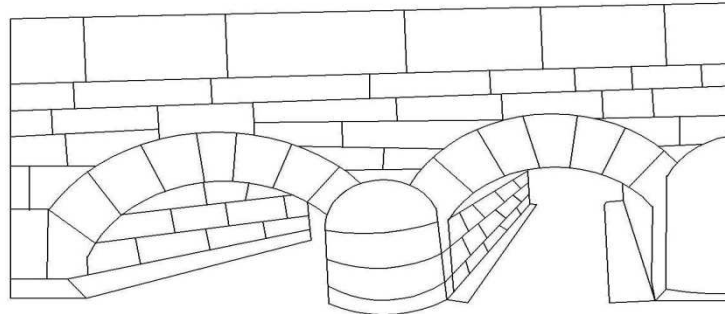
Foto No: 11 Derevenk Köprüsü Memba Yönü Genel Görüntüsü



Foto No: 12 Derevenk Köprüsü Mansap Yönü Genel Görüntüsü

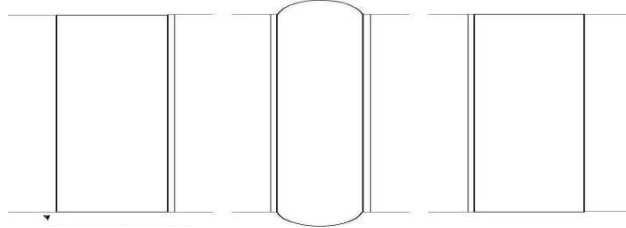
### Tavlusun Köyü Yukarı (Mezarlık) Köprü

İncelenme Tarihi: Ağustos 2010, Nisan 2014



Çizim No: 8





Plan No: 8

Köprü, Tavlusun Köyü içerisinde Yukarı Mahallede Mezarlığı'nın güneyinde bulunmaktadır. Köprü'nün üzerinde tarihini verecek herhangi bir kitabe yoktur. Bu nedenle köprü'nün kesin yapım tarihi bilinmemektedir.

Doğu-Batı yönünde uzanan köprü tamamen kesme taş malzeme ile inşa edilmiş olup iki kemer gözlüdür. Yolu düz olan köprü'nün döşeme uzunluğu yaklaşık 7.75 m. olup yüksekliği ise 3.00 m.dir. Basık kemer formulu gözlerde kemer açıklığı sağda 1.60 m. solda ise 1.55 m. ölçülere sahip olup köprü'nün genişliği 7.16 m.dir. Köprü'nün memba ve mansap tarafında 1.20 m. uzunluğunda aynı özellikte silindirik formulu sel yaranlar yerleştirilmiştir. Bu sel yaranlar üst kısma kadar uzatılmamış kemerlerin birleştiği kısımda bitirilmiştir. Köprü'nün 0.26 m. yüksekliğinde taş korkulukları hala mevcuttur.

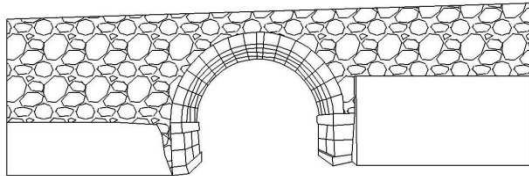
Köprü'nün altındaki 0.30 x 0.40 m. eninde sekiler şeklinde düzenleme ile köprü hem sağlamlaştırılmış hem de suyun akışı düzenlenmiştir. Köprüyü kemerlerin üzerinden korkulukların başladığı kısımdan itibaren bir silme kuşağı ayırmaktadır. Kâgir küçük köprü'nün üzerinde herhangi bir süsleme unsuru bulunmamaktadır. Günümüzde oldukça sağlam durumdaki köprü hala kullanılmaktadır.



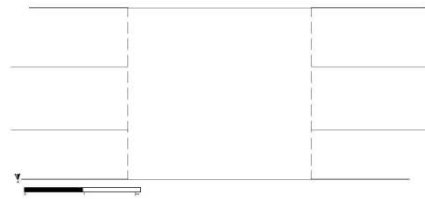
Foto No: 13 Yukarı (Mezarlık) Köprüsü Genel Görüntüsü

### Tavlusun Köyü Su Kemerı

**İncelenme Tarihi:** Ağustos 2010, Nisan 2014



Çizim No: 9



Plan No: 9

Tavlusun Köyü'nün batı girişinde köy mezarlığının karşısında yer almaktadır. Kemerin üzerinde tarihini verecek herhangi bir kitabe yoktur. Bu nedenle kemerin kesin yapım tarihi bilinmemektedir. Yuvarlak kemer formundan hareketle su kemerinin XVIII. veya XIX. yüzyılda yapılmış olması muhtemeldir.

Su kemerı Zincidere'deki su kaynaklarından Tavlusun'a su getiren kanal için yapılmıştır. Doğu-batı doğrultusunda uzanan su kemerinin batı tarafta yaklaşık 109 m.si doğu



tafta ise 48 m. aıkta kanalları hala mevcuttur. Mezarlıđın hemen karřısında ise yuvarlak formlu tek bir kemer gz bulunmaktadı. Dzgn kesme tař malzeme ile inřa edilen yuvarlak kemer, 2.90 m. geniřlikte olup kemerin derinliđi ise 3.37 m. yksekliđi 2.20 m. dir. Su kanalları, moloz tař ve yonu tařı ile yapılan kemerin bazı yerlerde yksek duvarlarla desteklendiđi de grlmektedir. Kemerin zerinde yer alan su tařıma kanalları orta kısımda 0.90 m. kenarlarda yaklaşık 1.20 m.lik blmler halinde sınırlanmıř olup derinliđi ise 0.30 m. dir. Bu llerin yer yer az farklılıklarla deđiřtiđi de grlmektedir.

Kgir su kemerinin zerinde herhangi bir ssleme unsuru bulunmamaktadır. Gnmzde olduka sađlam durumdaki kemerin st kanalları toprakla dolmuř vaziyettedir. Kemer gnmzde artık kullanılmamaktadır.



Foto No: 14 Tavlusun Ky Su Kemerini Genel Grnts



Foto No: 15 Su Kemerini zerindeki Kanaldan Detay Grnts

## Değerlendirme

Hayır amaçlı mahalle ve sokaklarda yapılan çeşmeler dönemlerinin en zarif eserlerini oluşturmuş yapılarıdır (Aytöre: 1962, 45-69). Tavlusun Köyünde tarihi ve mimari değere sahip daha önce yayınlanmamış altı çeşme, iki köprü ve bir su kemeri detaylı olarak ilk kez incelenmiş ve mimari olarak tanıtılmaya çalışılmıştır. Köyde bulunan Meydan (Tomsu) Çeşmesi (1847) ve Abdullah Efendi Çeşmesi (1830) daha önceden yayınlandığı (Denktaş: 1994, 133, 129) için bu çeşmelerin mimarisi tekrarlanmamıştır. Fakat bu iki örnek doğru bir sonuca varmak için sadece değerlendirme kısmında diğer çeşmelerle bütünlük sağlaması açısından çalışmaya dâhil edilmiştir. İncelenen çeşmelerden Çanlı Çeşme, Dökmecioğlu Çeşmesi, Orta Mahalle Çeşmesi ve Kayabaşı Çeşmesi üzerinde herhangi bir kitabe bulunmamaktadır. Diğer iki çeşme de ise Hacı Rüştü Efendi (1861-1862) ve Karagöz (Mezarlık) Çeşmesi (1878-1879) üzerinde kitabeleri bulunmaktadır. Bu kitabelerden Karagöz (Mezarlık) Çeşmesi üzerindeki kitabe bir onarım kitabesidir. Daha önce incelendiği dönemde Meydan (Tomsu) Çeşmesi (1847) ve Abdullah Efendi Çeşmesi (1830) üzerinde yer alan mermer kitabeler günümüzde artık yoktur. Çeşmelerin isimlendirilmesi konusunda kitabeleri olmayanlar dışında özellikle halkın kullandığı isimlere riayet edilmiştir.



Foto No: 16 Tomsu Meydan Çeşmesi (2010)



Foto No: 17 Çeşmenin Kitabesi (2010)



Foto No: 18 Tavlusun Tomsu Meydan Çeşmesi (2014)

Köyde, üzerinde kitabeleri olmayan çeşme örneklerine bakıldığında Çanlı Çeşme sivri kemerli bir nişle şekillenmiş ve gelişmiş bir örnektir. Çeşme nişinin içerisini profilli bir silme



kuşağı dolanmaktadır. Çeşmenin sivri kimeri ve mimari özellikleri benzer örneklerle karşılaştırıldığında Kayseri Gesi Köprübaşı Çeşmesi (1794), Kayseri Bezirhanolu Çeşmesi (XVIII. yy. sonu XIX. yy. başı), Kayseri Matra Sokağı Çeşmesi (XVIII. yy. ilk yarısı) (Denktaş: 1994, 112-115-94), Talas Endürlük Apostol Çeşmesi (XIX. yy.) (Tali: 2011, 156), Trabzon Manastır Çeşmesi (1839) (Kumandaş: 1981, 21), Kırşehir Şeyh Kızı Hatice Çeşmesi'nde (1870) (Tay: 2011, 217), Hekimhan Sarıkız Çatalpınar Çeşmesi (1757) (Fındık: 2006, 111), Karaman Yukarı Mahalle Çeşmesi (XVIII. yy. sonu-XIX yy. başı) (Denktaş: 2000,79-81), Karaman Davulcu Çeşmesi (1835), Karaman Halil Efendi Çeşmesi (XIX. yy.) (Denktaş: 2000, 111-129), Konya Mukbil Çeşmesi (1878), Konya Mecidiyeler Sokağı Çeşmesi (Sönmez-Akmaydalı: 1987, 139), Divriği Mehmed Nuri Arıstakzade Çeşmesi (1901) (Denktaş: 2010, 116) genel olarak aynı özelliklere sahip farklı şehirlerdeki çeşmelerdir. Köyde üzerinde kitabesi bulunan diğer sivri kemerli Hacı Rüştü Efendi Çeşmesi (1861-1862) ve Anadolu'daki diğer örneklerle karşılaştırıldığında Çanlı Çeşme, XVIII.-XIX. yy. genel olarak tarihlendirilebilir.



Foto No: 19 Tavlusun Abdullah Efendi Çeşmesi Genel Görüntüsü

Kayabaşı Çeşmesi ise yine sivri kemerli fakat eyvan biçimli düzenlenmiş olup malzeme ve mimari olarak çeşmeyi tarihlendirmeye yardımcı olacak herhangi bir fikir vermemektedir. Kayseri ve çevresinde kemer formu ile benzer örneklere bakıldığında Erkilet Taşhan Köyü Dutlu Çeşme (XIX. yy. sonu XX. yy. başı) (Özbek-Aslan: 2008, 647-648) ile dışarıdan Nevşehir Hacı Bektaş Üçpınar Çeşmesi (1228/1813) (Bayrakal: 2010, 293) plan ve mimari olarak en yakın örneklerdir. Kayabaşı Çeşmesi, Erkilet Taşhan Köyü Çeşmesi ile Nevşehir Hacı Bektaş Üçpınar Çeşmesi ile mimari benzerliği ve köydeki yerleşimin tarihi süreci ile bağlantısına bakılarak bu çeşmenin XIX. yy. sonu XX. yy. başına tarihlendirilmesi mümkündür.

Tavlusun Köyünde incelenen tarihsiz diğer Dökmecioğlu Çeşmesi ve Orta Mahalle Çeşmesi ise yuvarlak kemerli birer nişle biçimlenmiş örneklerdir. Yuvarlak kemer formu ile bu çeşmeler yakın örneklerle karşılaştırıldığında, Kayseri ve çevresinde bulunan Sivas Caddesi Çeşmesi (XIX. yy. sonu XX. yy. başı), Talas Meydan Çeşmesi (1887), Talas Harman Cami Çeşmesi (XIX. yy. sonu XX. yy. başı), Talas Salih Ağa Çeşmesi (1926) (Denktaş:1994, 286; Yörükoğlu: 1987, 146), Kırşehir Ahi Evren Çeşmesi (XIX. yy.), Tekke Çeşmesi (XIX. yy.), Kırşehir Süleyman Ağa Çeşmesi (M.1735-36) ve Kırşehir Susuz Çeşme (XIX. yy.) (Tay: 2011, 217), İstanbul II. Mahmut Çeşmesi (1831) (Barışta: 1992, 245), Yeşilköy Abdülmecid Han Çeşmesi (1842), Moda Hasan Rıza Paşa Çeşmesi (1852), Beşiktaş Ramiz Ağa Çeşmesi (1861) (Pilehvarian-Urfalıoğlu-Yazıcıoğlu: 2004, 165,176, 182; Egemen: 1993, 699), Üsküdar Hacı Ahmet Çeşmesi (1823) (Çeçener: 2007, 146), Çankırı Balıklı Pınar (1851) (Bayhan-Salman: 2009, 32), Safranbolu Çilbirpınarı Çeşmesi (1889) (Bölükbaşı Ertürk: 2004, 289), Bergama Büyükalın Çeşmesi (XIX. yy.) (Geyik: 2007, 83), Afyon Yeni Çeşme (XX. yy.) (Karasu: 2006, 162), Konya Şeref Şirin Çeşmesi (1906) (Sönmez-Akmaydalı:1987,138), Aydın Anonim Çeşme Sebili (XIX. yy.) (Yılmaz:

2010, 55) aynı özellikte yapılan diğer çeşmelerdir. Bu çeşmede benzer örneklerin plan ve mimari özellikleri ile XIX. yy. sonu XX. yy. başlarına tarihlendirilmektedir.

İncelenen çeşmeler tipolojik olarak (Ödekan: 1992, 281-297), Çanlı Çeşme, Orta Mahalle Çeşmesi, Hacı Rüştü Efendi Çeşmesi ve Kayabaşı Çeşmesi bağımlı duvar çeşmeleri olup; Karagöz (Mezarlık) Çeşmesi ve Dökmecioğlu Çeşmesi bağımsız formda ele alınmış örneklerdir. Çeşmeler yatay ve dikey dikdörtgen prizmal gövdeye sahip olarak değerlendirilmiştir. Çeşmeler, cephe kompozisyonlarına göre ise hepsi tek cepheli olup sivri, yuvarlak ve sepetkulpu kemer formları ile şekillenmiş örneklerdir. Çanlı Çeşme, Rüştü Efendi Çeşmesi ve Kayabaşı Çeşmesi sivri kemer formu Dökmecioğlu Çeşmesi, Orta Mahalle Çeşmesi ve Abdullah Efendi Çeşmesi (1830) yuvarlak kemer formu olup Karagöz (Mezarlık) Çeşmesi ve Meydan (Tomsu) Çeşmesi (1847) sepetkulpu kemer formu ile diğerlerinden ayrılmaktadır. Köydeki çeşmelerde üst örtü Çanlı Çeşme hariç diğerleri dıştan tamamen düz dam ile örtülmüştür. Çanlı Çeşme ise dıştan hemen sivri kemerin üzerinden itibaren kırma bir çatı ile örtülmüştür.

Tavlusun Köyünde bulunan tarihi çeşmelerden Karagöz (Mezarlık) Çeşmesi ve Meydan Çeşmesi hariç diğer tüm çeşmelerin arkasında dikdörtgen prizmal gövdeli büyük su hazneleri (depoları) bulunmaktadır. Büyük boyutlu bu depoların üzerlerinde tahliye çörtlenleri veya çoğu tahrip olmuş kapakları (pencereleri) mevcuttur. Boyut olarak Rüştü Efendi Çeşmesi'nin deposu en büyük olan çeşmedir. Meydan Çeşmesi ve Karagöz Çeşmesi'nin ise hazneleri bulunmakla birlikte bu iki örnekte ilk çeşmenin 25.00 – 30.00 m. ilerisinde, ikinci örneğin ise 5.00–6.00 m. ilerisinde yer alan sarnıçlardan getirilen kanallarla depolarına su verildiği tahmin edilmektedir (Denktaş: 2004, 134). Bu sistemler ise günümüzde tahrip olmuştur. Kayseri ve çevresinde depolu örnekler, Çanakkale Ayvacık Babakale Meydan Çeşmesi (1728) (Çaylak: 1997, 56) ve genellikle Karadeniz Bölgesi'nde özellikle Trabzon'daki çeşmelerinin çoğunda görülmektedir (Sümerkan-Okkan: 2010, 79-98).

Günümüze bazı değişiklikler geçirerek gelen çeşmelerin Abdullah Efendi Çeşmesi, Rüştü Efendi Çeşmesi, Meydan Çeşmesi, Orta Mahalle Çeşmesi, Karagöz (Mezarlık) Çeşmesi su yalakları orijinal olup bunlar daha sonra beton harçla sağlamlaştırılmaya çalışılmıştır. Köydeki çeşmelerin özellikle sağlam kalan yalaklarının yekpare taşlardan oyulduğu ve derin tutulduğu gözlenmektedir. Özellikle Rüştü Efendi Çeşmesinde yan yana dizilen üç yalağın hayvanların su içmeleri için fonksiyonel olarak kullanıldığı anlaşılmaktadır. Çeşmelerde yer alan taşlıklar, Dökmecioğlu Çeşmesi'nde kare formu iken Rüştü Efendi Çeşmesi'nde kaş kemer formu zarif bir işçiliğe sahiptir. Çeşmelerdeki tahribatın fazla olması özellikle sekiler gibi bazı yapı elemanlarını inceleme açısından zorluklara sebep olmuştur. Dökmecioğlu Çeşmesi ve Çanlı Çeşme'de bu elemanlar tamamen tahrip edilmiştir. Dökmecioğlu Çeşmesi'nin nişi içerisinde üçgen şekillerde yerleştirilen raf şeklindeki düzenleme ise diğer çeşmelerde görülmemektedir.

Çeşmelerde malzeme olarak ön cephelerde genellikle düzgün kesme taş kullanılmıştır. Bununla birlikte yan cepheler ve arka haznelerin olduğu kısımlarda daha çok kaba yonu taşı ve moloz taş kullanılmıştır. Köydeki, Meydan Çeşmesi, Rüştü Efendi Çeşmesi ve Karagöz (Mezarlık) Çeşmesi'nin kitabelerinde ise Kayseri'ye özgü yöresel bir özellik olarak bilinen beyaz mermer malzeme tercih edilmiştir. Abdullah Efendi Çeşmesi ve Meydan Çeşmesi üzerinde de beyaz mermer bir kitabesi var iken günümüzde bu kitabeliklerin sadece yerleri kalmıştır. Tüm çeşmelerin Karagöz Çeşmesi hariç hiçbirinin taş malzemedeki ayna taşları günümüze gelememiş hepsi yerinden sökülmüş veya kırılmış haldedir. Kayabaşı Çeşmesinde görülen ayna taşı, seten veya sürgü taşının kullanıldığı düz blok taşı ile diğerlerinden ayrılmaktadır. Çeşmelerde malzemenin mimari dokuya yer yer uymayarak değiştiği görülmektedir ki bu malzeme sonraki restorasyonlar sırasında eklenmiş olmasından kaynaklanmaktadır. Abdullah Efendi Çeşmesi, Çanlı Çeşme, Dökmecioğlu Çeşmesi ve Orta Mahalle Çeşmesi üzerinde yer yer badana izleri görülmektedir.

Tavlusun Köyü Çeşmeleri süsleme olarak sade olup temiz bir taş işçiliğine sahiptirler. Bununla birlikte profilli silmeler farklı kemer formları çeşmelerin en belirgin süsleme unsurlarıdır. Çeşmeler içerisinde boyutu ile de önemli olan Rüştü Efendi Çeşmesi yanlardaki yüzeysel plasterleri, nişin üzerinde yer alan üçgen alınlığı ve içleri yazılı elips kabaları ile en



hareketli örnektir. Meydan Çeşmesi'nin kilit taşında bitkisel bir kabartma, Karagözoğlu Çeşmesi'nde de çarkıfelekler ile hareketlendirilen kabaralar yer almaktadır. Köyde bulunan çeşmelerden günümüzde sadece Meydan Çeşmesi'nin suyu akmaktadır. Bununla birlikte çeşmenin son dönemde beton harçla yenilenmesi çabaları sırasında orijinalliğine büyük oranda zarar verilmiştir. Çanlı Çeşme, Dökmecioğlu Çeşmesi ve Abdullah Efendi Çeşmesi'nde ise tahribat fazla olup, bu çeşmeler atıl durumdadır. Orta Mahalle Çeşmesi, Rüştü Efendi Çeşmesi ve Kayabaşı Çeşmesi'nin durumları iyi olmakla birlikte bu çeşmeler de kullanılmamaktadır.

İki yakayı birbirine bağlayarak yolun devamını sağlayan köprüler, önceleri geçilecek yerin bir tarafından öbür tarafına uzun bir taş veya ağaç gövdesi uzatmak suretiyle yapılmıştır. Köprüler şekillerine göre kiriş, kemer, asma, askılı, açılıp kapanan; yapıldıkları malzemeye göre ahşap, betonarme; yapılış amaçlarına göre ise yayaların, kara ulaşım araçlarının, trenlerin, boruların ve su galerilerinin geçmesi için yapılan köprüler olmak üzere çeşitli tiplere ayrılmaktadır. İlk köprülerin tamamı ahşap veya kâgirdir. Kâgir köprülerde, her tarafında eşit basınç gerilimi sağlanması için kemerin basınç çizgisine uygun yapılması gerekmektedir. Kemer içerisindeki basınç çizgisinin şekli ise kemerin üzerine binen yük ile ilgilidir. Romalıların genellikle yuvarlak kemer, İranlılar, Türkler ve Arapların ise köprülerde sivri kemer tercih ettikleri görülmektedir. Osmanlı Döneminde köprüler daire merkezlerini açıklığın ortasına yakın bir noktada aldıkları için kemerlerin şekli genellikle yarım daire ile parabol arasındadır (Çeçen: 2002, 252-255).

Tavlusun Köyü'nde inşa edilen kâgir köprülere bakıldığında, iki kemer gözlü köprülerin açıklığı az olan dere üzerine kurulduğu görülmektedir. Düzgün kesme taş malzeme ve sağlam bir mimari işçilik gösteren yolu düz köprülerden Derevenk Köprüsü'nün gözleri yuvarlak kemer formu ile biçimlenmiş olup mimari ve üslup özellikleri açısından XIX. yy.'a tarihlendirilebilir. Bu dönem köyde nüfus yoğunluğunun da arttığı yine kaynaklarda kayıtlıdır. Mezarlık Köprüsü ise basık kemer formu ile biçimlenmiş daha çok fonksiyonelliği ön planda tutulmuş ve gösterdiği mimari özellikler ile bu köprü de XIX. yy. sonu XX. yy. başına tarihlendirilebilir. Köyün yaşlıları aynı şekilde bu tarihi doğrulamaktadır. Bu köprüye Şebinkarahisar Satlar Köprüsü (XIX. yy. sonu XX. yy. başları) (Bayhan: 2003, 117) benzer örnek olarak gösterilebilir. Köydeki Derevenk Köprüsü gibi yuvarlak kemer ile biçimlenen benzer yakın örneklere ise Kayseri Germir Köyü Köprüsü (XIX. yy.) ve Kayseri Endürlük Karasu Köprüsü verilebilir. İncelenen köprüler günümüzde sağlam olup ikisi de hala kullanılmaktadır.

Su mimarisinin önemli yapıları arasında yer alan su kemerleri İstanbul başta olmak üzere Anadolu'da birçok şehirde, farklı teknik, büyüklük ve tiplerde yapılmış eserlerdir. Su kemeri iki yüksek arazi arasında alçak seviyedeki vadi, akarsu gibi engellerden suyu aşımak amacıyla eş yükseltideki iki nokta arasını bağlayan payeler ve kemerler üzerinde yükseltilmiş köprü olup üzerindeki kanallardan akıtılan suyun akışını sağlamak için teknik hesaplamalar gerektiren mimarlık ve mühendislik yapılarıdır. İlk örnekleri Asurlular tarafından M.Ö. 694-690 yılları arasında, Kuzey Irakta Nineva Jervan'da yapılmış olan su kemeridir. Hellenistik ve Roma dönemlerinde bu mimari tipin önemli örnekleri verilmiştir. Tarih boyunca, Anadolu, Kuzey Afrika ve Avrupa'da sayısız örnekleri olan su kemerleri Osmanlılar zamanında ise XV. yy.dan itibaren farklı coğrafyalarda, teknik ve estetik olarak gelişkin, çok sayıda su kemerleri yaptırmışlardır. Çoğu Mimar Sinan tarafından yapılmış olan Osmanlı su kemerlerinin büyük bir kısmı İstanbul'dadır. Sadece Kırkçeşme tesisleri üzerinde Sinan tarafından yapılmış 33 su kemeri vardır. Bir kısmı çok katlı, abidevi olan kemerler arasında, Mağlova Kemeri, Kovuk Kemeri, Güzelce Kemeri, Uzun Kemeri, Paşa Kemeri, Karakemer ile I. Mahmud döneminde yapılan Taksim Su Tesisleri üzerinde yapılan su kemerleri sayılabilir (Çeçen: 1994, 53-54; Karakaya: 2009, 444-445; Bayhan-Salman: 2012, 69-70; Yavuz: 2009, 284-285).

Köyde yer alan su kemeri ise yuvarlak kemer formu ve gösterdiği mimari özellikleri ile Derevenk Köprüsü ile aynı dönemde yani XIX. yy. da inşa edilmiş olmalıdır. Geç dönemde mimari olarak aynı özellikte inşa edilmiş olan Trabzon Araklı Os (Turnalı) Köyü Su Kemeri (1907) (Yavuz: 2009, 284-285), Çankırı Bayramören Akgüney (Beysi) Köyü Büyük Su Kemeri (XVIII.-XIX. yy.) ve Bayramören Akgüney (Beysi) Köyü Küçük Su Kemeri (XVIII.-XIX. yy.)

(Bayhan-Salman: 2012, 39-40) yakın benzer örnekler olarak gösterilebilir. Köydeki su kemeri kısmen tahrip edilmiş ve günümüzde kullanılmamaktadır.

### Sonuç

Günümüzde sit alanı olan Tavlusun Köyü zengin bir tarihi dokuya sahiptir. Bu doku içerisinde sadakaların en hayırlısı olarak yapılan su yapıları da önemli bir yere sahiptir. Tavlusun Köyü içerisinde mahalle ve sokak aralarına yapılan çeşmeler plan, mimari, yapı elemanları, malzeme ve süsleme özellikleri ile ele alınarak Sanat Tarihi açısından değerlendirilmiştir. İncelenen örnekler arasında yer alan tarihsiz olan çeşme ve köprüler öncelikle Kayseri ve daha sonra Anadolu'daki benzer örneklerle karşılaştırılarak tarihlendirilmeye çalışılmıştır. Köyde üzerinde kitabesi olan çeşmeler ve incelenen diğer örnekler doğrultusunda çeşmeler, genel olarak XIX. yy. ile XX. yy. aralığına tarihlendirilebilmektedir.

Yapıldıkları dönemin sosyal, siyasi ve mimari ortamını yansıtan birer belge olarak çeşmelerin çoğu günümüzde işlev ve kullanımlarını yitirmiştir. Bununla birlikte dönemin sosyo-kültürel ve mimari özelliklerini belirtmesi açısından bu eserler önemlidir. Bu örneklerin Anadolu'daki aynı işlevdeki yapılarla özellikle Türk halk mimarisi örnekleri ile benzer üslup ve mimari anlayış içinde oldukları görülmektedir. Orijinal özelliklerini kısmen koruyan sade kurgulu çeşmeler daha çok ihtiyaca cevap vermek amacıyla yapılmış ve fonksiyonellikleri ön plandadır. Köyde bulunan iki gözlü kâgir iki köprü ve yuvarlak formu bir su kemeri malzeme ve işçilik açısından önemli örnekler olup günümüzde sağlam kalmaları, yapıldıkları dönemin kültürel özelliklerini barındırması açısından önem arz etmektedir. Sağlam kalan köprülere karşın tarihi öneme sahip sekiz çeşme tahrip olmuş ve yok olma tehlikesi ile karşı karşıyadır. Bu çalışma ile eserler mimari olarak belgelenmiş ve Türk su mimarisi içindeki yerleri üzerinde durulmuştur. Bu yapıların hızlı bir şekilde uzmanlar gözetiminde restore edilerek yeniden kazandırılması ve geleceğe aktarılması için gerekli çalışmalar yapılması dileğiyle...

### KAYNAKÇA

- AYTÖRE, Ayhan, "Türklerde Su Mimarisi" I. Milletlerarası Türk Sanatları Kongresi, Tebliğler, Ankara, 1962, s. 45-69.
- BARIŞTA Örcün, "Başkent İstanbul'dan Örnekleriyle Osmanlı İmparatorluğu Dönemi Çeşmeleri" Türkler, C.12, İstanbul, 1992, s. 242-246.
- BAYHAN, Ahmet Ali-SALMAN Fikri, "Çankırı/Bayramören-Yurtpinar Köyü'ndeki Balıklı Pınar" Atatürk Üniversitesi Güzel Sanatlar Enstitüsü Dergisi, S.23, Erzurum, 2009, s. 27-38.
- BAYHAN, Ahmet Ali, Anadolu Kültür Mirasında Şebinkarahisar, Erzurum, 2003.
- BAYHAN, Ahmet Ali-SALMAN, Fikri, Bir Saklı Belde Bayramören, İstanbul, 2012.
- BAYRAKAL Sedat, "Nevşehir'in Hacı Bektaş İlçesindeki Bektaşî Kültürüyle İlişkili Türk Eserleri" Türk Kültürü ve Hacı Bektaş Veli Araştırma Dergisi, Nevşehir, 2010, 55, s.281-310.
- BÖLÜKBAŞI ERTÜRK, Esra, Osmanlı Döneminde Safranbolu Su Mimarisi, Hacettepe Üniversitesi Sosyal Bilimler Enstitüsü Sanat Tarihi Ana Bilim Dalı Yayınlanmamış Doktora Tezi, Ankara, 2004.
- CÖMERT, Hüseyin, Tavlusun, Kayseri, 2007.
- ÇAYLAK Ayşe, Çanakkale Çeşmeleri, Gazi Üniversitesi Sosyal Bilimler Enstitüsü., Sanat Tarihi Ana Bilim Dalı Yayınlanmamış Yüksek Lisans Tezi, Ankara,1997.
- ÇEÇEN, Kazım, "Sukemeri", Mad., DBİA., Cilt:7, İstanbul 1994, s.53-54.
- ÇEÇEN, Kazım, "Köprü" Mad., TDVİA., Cilt: 26, Ankara, 2002, s.252-255.
- ÇEÇENER, H. Besim, Üsküdar Merkez Mahalleleri Osmanlı Dönemi Su Uygarlığı Eserleri, İstanbul, 2007.
- DENKTAŞ, Mustafa, Divriği'de Osmanlı Cami ve Çeşmeleri, Sivas, 2010.
- DENKTAŞ, Mustafa, Karaman Çeşmeleri, Kayseri, 2000.
- DENKTAŞ, Mustafa, Kayseri'deki Tarihi Su Yapıları, Selçuk Üniversitesi Sosyal Bilimler Enstitüsü Sanat Tarihi Bilim Dalı, Yayınlanmamış Doktora Tezi, Konya, 1994.
- EGEMEN, Affan, İstanbul'un Çeşme ve Sebilleri, İstanbul, 1993.
- KARA PİLEHVARİAN, Nuran, "Osmanlı Çeşme Mimarisi", Türkler, C.12, İstanbul, 1992, s. 247-53.
- KARAKAYA, Enis, "Su Kemeri" Mad., TDVİA., C.37, İstanbul, 2009, s.444-445.
- KARASU, Gülay, Afyon Çeşmeleri, Gazi Üniversitesi Sosyal Bilimler Enstitüsü Sanat Tarihi Ana Bilim Dalı, Yayınlanmamış Yüksek Lisans Tezi, Ankara, 2006.
- KESKİN, Mustafa- HÜLAGÜ, Metin, Geçmişteki İzleriyle Kayseri, Kayseri, 2006.
- KUMANDAŞ Yücel, Trabzon'daki Osmanlı Dönemi Çeşmeleri, Atatürk Üniversitesi, Edebiyat Fakültesi, Sanat Tarihi Bölümü Yayınlanmamış Lisans Tezi, Erzurum, 1981.
- ÖDEKAN Ayla, "Kent İçi Çeşme Tasarımında Tipolojik Çözümleme" Semavi Eyice Armağanı İstanbul Yazıları, İstanbul, 1992, s. 281-297.
- ÖZBEK, Yıldırım-ASLAN Celil, Kayseri Taşınmaz Kültür Varlıkları Envanteri, C.II, Kayseri, 2008.

ÖZKUL FINDIK, Nurşen, "Hekimhan Çeşmeleri" Sanat, Atatürk Üniversitesi Güzel Sanatlar Fakültesi Dergisi, S. 9, Erzurum, 2006, s.99-117.

PİLEHVARİAN, N. Kara-URFALIOĞLU N.-YAZICIOĞLU L., Osmanlı Başkenti İstanbul'da Çeşmeler, İstanbul, 2004.

SÖNMEZ, Mustafa-AKMAYDALI, Hüdavendigâr, "Konya Çeşmeleri", Rölöve ve Restorasyon Dergisi, S.6, Ankara, 1987, s. 135-166.

SÜMERKAN, M. Reşat-OKKAN, İbrahim, Kültür Varlıkları ile Trabzon, C.I İlçeler-Köyler, 2010, Trabzon.

TALİ, Şerife, "Kayseri/Talas Endürlük Köyü Çeşmeleri" Atatürk Üniversitesi Güzel Sanatlar Enstitüsü Dergisi, S.27, Erzurum, 2011, s.145-164.

TAY, Lokman, "Kırşehir Çeşmeleri", Adıyaman Üniversitesi Sosyal Bilimler Enstitüsü Dergisi, Yıl: 4, Sayı: 6, Haziran 2011, s.204-221.

YAVUZ, Mehmet, "Oslu Müderris Hacı Hasan Efendi ve Onun Manevi Etki Alanında Oluşan Mimari Yapılaşma" Uluslararası Sosyal Araştırmalar Dergisi/The Journal of International Social Research Volume 2/7 Spring 2009, pp.263-305.

YILMAZ, Muzaffer, Aydın İli Merkezindeki Tarihi Su Yapıları, Selçuk Üniversitesi, Sosyal Bilimler Enstitüsü, Sanat Tarihi Ana Bilim Dalı Yayınlanmamış Yüksek Lisans Tezi, Konya, 2010.

YÖRÜKOĞLU, Ömer, Kayseri Çeşmeleri, Kayseri, 1987.