



Uluslararası Sosyal Araştırmalar Dergisi

The Journal of International Social Research

Cilt: 7 Sayı: 34 Volume: 7 Issue: 34

www.sosyalarastirmalar.com Issn: 1307-9581

**ERKEN CUMHURİYET TÜRKİYESİ'NDE MODERN KADIN KİMLİĞİ: HEYKELTRAŞ  
ZERRİN BÖLÜKBAŞI ÖRNEĞİ**  
*MODERN IDENTITY OF WOMAN IN EARLY REPUBLICAN TURKEY: CASE OF SCULPTOR  
ZERRİN BÖLÜKBAŞI*

Esma İGÜS\*

Kadın sanatta ya esin perisidir ve sanat üretiminin dinamizmine ivme kazandırmıştır ya da sanat yapıtını biçimlendirme sürecinde model olmuştur. Başka bir deyişle, yaratma olgusunun öznesi değil nesnesidir. "(Ödekan, 1997: 26)

1950'li ve 1960'li yılların Türkiye'sinde başarılı bir heykeltıraş kadın sanatçının oğlu olmak, çok onur verici!..."

**Öz**

Osmanlı İmparatorluğunun son yıllarında doğmuş ve erken cumhuriyet döneminde İstanbul Devlet Güzel Sanatlar Akademisi'nde sanat eğitimi almış olan Zerrin Bölükbaşı, sanat tarihimizdeki öncü kadın heykeltıraşlarımızdandır. 1950'li yılların Türkiye'sinde aktif kadın sanatçı olarak varlık gösteren Bölükbaşı, yaşama karşı duruşu ve hayatta üstlendiği kimlikleriyle (çalışan kadın-sanatçı kadın-eş, anne) toplumsal yaşamdaki modern kadın imgesi ile uyum içindedir. Dolayısıyla Zerrin Bölükbaşı, eğitilmiş, bilinçli ve özgür kadın imgesinin Türk toplumunda ete kemiğe bürünmüş halidir. Kırk yıllık sanat yaşamı boyunca sayısız sergiye katılan ve ödülleri olan Bölükbaşı, eril heykel dünyasında başarılarıyla varlık göstermiştir.

**Anahtar Kelimeler:** Kadın, Sanat Eğitimi, Cinsiyet, Kadın Sanatçı, Kadın Heykeltıraş.

**Abstract**

Zerrin Bölükbaşı, born in late years of Ottoman Empire and got education of art in an Academy in early republican period, is one of the pioneer women sculptors in our history of art. Presenting herself as an active woman artisan in Turkey of 1950s, Bölükbaşı has been in harmony with the image of modern woman in a social life, by her posture towards living and the identities (workingwoman – artisan woman – wife, mother) she assumed in life. Therefore, Zerrin Bölükbaşı presents a case of taking the form of flesh and bone of image of being educated, well informed and liberal woman, in Turkish society. Bölükbaşı participated in countless shows and was awarded with numerous awards throughout her forty-year art life and has been active in the sphere of masculine sculpture.

**Keywords:** Woman, Art Education, Gender, Woman Artist, Woman Sculptor.

**Giriş**

Tarihsel süreçte ve günümüzde toplum tarafından kadın ve erkeğe sosyal yaşamda yüklenen çeşitli rol ve davranış modelleri toplumun beklentileri doğrultusunda cinsiyete göre şekillenir, böylece şartlar ve sonuçlar kadın ve erkek için farklılaşır. Her iki cins için aynı olmayan olanaklar, sosyal yaşamda erkeklerin lehine sonuçlanmış, gerek bilimsel gerekse sanatsal alanda eril bir dili, ifade tarzını yaratmıştır. Bu noktadan hareketle, toplumda bir kadının kadın sanatçı kimliği ile var olabilmesi daha doğru bir deyişle varlık gösterebilmesi ciddi bir özveriye gerektirmektedir. Çalışmamızın konusu olan Zerrin Bölükbaşı; tüm bu sıkıntıları yaşamış, Osmanlı'nın son yıllarında doğmuş, Kemalist İdeolojinin kurguladığı

\* Yrd. Doç. Dr., Mimar Sinan Güzel Sanatlar Üniversitesi, Meslek Yüksekokulu Mimari Restorasyon Programı.

<sup>1</sup> Ahmet Bölükbaşı ve Nazif Bölükbaşı ile Zerrin Bölükbaşı'nın Mecidiyeköy'deki evinde 15.02. 2010 tarihinde yapılan sözlü görüşmeden

eklektik kadın kimliği ile paralellik gösteren, Akademiden yetişmiş Cumhuriyet Döneminin ilk profesyonel kadın heykel sanatçılarıdır

Bu metnin temelini, sanatçının evinde oğlu Avukat Ahmet Bölükbaşı ve torunu Nazif Bölükbaşı ile 15.02. 2010 tarihinde yapılan ve dört saat süren sözlü görüşme oluşturmaktadır. Zerrin Bölükbaşı ne yazık ki bu görüşmeyi, ağır sağlık sorunları nedeniyle yatağından izlemek zorunda kalmış, kendinin özne olduğu konuya müdahil olamamıştır. Yaşanan bu olumsuzluktan dolayı sanatçının biyografisi, yaşamındaki dönüm noktaları oğlunun ve torunun anlatıları ile sanatçıya ait kişisel belge, fotoğraf, arşiv kayıtlarından oluşturulmuştur. Bu çalışmadan sonra, Zerrin Bölükbaşı'na ilişkin yapılacak çalışmalarda, Mimar Sinan Güzel Sanatlar Üniversitesi İstanbul Resim Heykel Müzesi Koleksiyonu ile Müzenin Arşivi ve Kadın Eserleri Kütüphanesi Bilgi ve Belge Merkezi Vakfı tasniflerinin araştırmacılar için, verimli alanları işaret ettiğini belirtmekte yarar vardır.

Günümüzde akademik düzlemde kadın odaklı çalışmaların sayısı bir hayli artmış olsa da Erken Cumhuriyet Dönemine ve 1950'li yıllara ait sanatçı kadın biyografileri ve kadın sanatçı odaklı çalışmaların sayısı halen istenen düzeyde değildir. Bu çalışmanın niyeti de dönemin eril sanat dünyasında özellikle de heykel sanatçıları topluluğu içerisinde Zerrin Bölükbaşı'nın "KADIN SANATÇI" kimliğini ve var olabilmek için gösterdiği çabaları irdelemek ve sanat tarihi serüvenimizde hak ettiği tarihsel çerçeve içinde yer almasını sağlamaktır.

#### *Osmanlı'nın Son Dönemi ve Cumhuriyet'in İlk Yıllarında Kadının Eğitimi ve Plastik Sanatlar Eğitiminde Kadın*

Osmanlı İmparatorluğu'nda da XIX. yüzyılın başına kadar kız ve erkek çocuklar 5-6 yaşlarından itibaren sıbyan mekteplerine<sup>2</sup> beraber devam ederler<sup>3</sup>, 3-4 yıl kadar öğrenim görürlerdi. Osmanlı eğitim tarihi sürecinde kızların eğitimi Sultan II. Mahmut Dönemine kadar, siyasi erk tarafından devletin üstlenmek zorunda olduğu kamusal bir hizmet olarak ciddiyetle ele alınmamıştır. II. Mahmud, 1824 yılında kız ve erkek çocuklarının ergenlik çağı öncesisıbyan mekteplerine devamı konusunda bir ferman<sup>4</sup> yayınlamış, ancak fermana rağmen kız çocuklarının sıbyan mekteplerine devamı noktasında başkent dışındaki bölgelerde aksaklıklar yaşanmış, varılmak istenen hedefe ulaşılamamıştır.

Eğitim tarihimizde, kız çocuklarının sıbyan mekteplerinin bir sonraki aşaması olan rüşdiye<sup>5</sup> mekteplerinden faydalanabilmeleri için 1859 tarihini beklemek gerekmiş, 1859 yılı Ocak ayında İstanbul Sultanahmet'te sekiz on yaş aralığındaki kız çocuklarının kabul edildiği Cevri Kalfa<sup>6</sup> (Usta) İnas(Kız) Rüşdiyesi<sup>7</sup> açılmıştır.

Cevri Kalfa Kız Rüşdiyesi, Osmanlı eğitim sisteminde kızlara özgü ve örgün eğitimin uygulandığı ilk kız rüşdiyesidir<sup>8</sup>.(Akyüz, 1999: 143) Ancak okul, ilk açıldığı yıllarda kız

<sup>2</sup>Sıbyan Mektebi:Abbâsiler devrinde "küttâb" adıyla anılan mekteplere Karahanlılar veya Selçuklular'da "sıbyan mektebi" denildiği ve Osmanlılar'da da bu ismin kullanıldığı belirtilir. Osmanlılar zamanla bu tip mektepleri "dârü'ttâ'lim, dârü'lilm, muallimhâne, mahalle mektebi, taş mektep, mekteb-i ibtidâ'iyye" gibi adlarla da anmışlardır. Cahit Baltacı (2004). "Mektep", *Türkiye Diyanet Vakfı İslam Ansiklopedisi*, C. 29, s. 6-7.

<sup>3</sup> Kız çocukları ile erkek çocuklarının sıbyan mektebine devamları konusunda sayısal bir eşitlik olmadığı konusu gözden kaçırılmamalıdır.

<sup>4</sup> II. Mahmud'un 1824 yılında yayınladığı bu ferman, eğitim tarihimizde Talim-ı Sıbyan adıyla bilinmektedir. "Daha önceki dönemlerde de okuma yazmanın gereği üzerinde duran fermanlar çıkarılmışsa da 1824 Fermanı bu konuyu geniş olarak ele aldığı için zorunluluğu getiren ilk belge olarak kabul edilmektedir..."

Yahya Akyüz (2001), *Türk Eğitim Tarihi*, s: 140, İstanbul: Alfa Yayınları.

<sup>5</sup>Rüşdiye:Tanzimat döneminde Batı tarzında oluşturulan, zamanla ilköğretim kademesiyle birleşen orta öğretim kurumu... Cemil Öztürk (2008). "Rüşdiye", *Türkiye Diyanet Vakfı İslam Ansiklopedisi*, C. 35, S.300-301.

<sup>6</sup> "Cevri Kalfa Osmanlı tarihinde önemli yeri olan bir saray kadınıdır. 1223 (1808) yazında Şehzade Mahmud, kendisini öldürmeye gelenlerin elinden birkaç taraftarının gayretiyle kaçırılırken Cevri Kalfa da merdivenden çıkmaya çalışan cellâtların gözlerine küll serpmek suretiyle şehzadenin kurtulmasına yardımcı olmuştur. II. Mahmud padişah olduktan sonra kendisine yardımcı olan bu kadına çok saygı göstermiş ve onu hazinedarbaşı yapmıştır. Şükranının bir ifadesi olarak da bu sıbyan mektebini inşa ettirmiştir. Ayrıca onun için Büyük Çamlıca'da bir köşk yaptırmış ve buradaki kaynaklardan çıkan su, Cevri Kalfa suyu adıyla Üsküdar'da bir çeşmeye indirilmiştir"...

Semavi Eyice (1993). "Cevri Kalfa Mektebi", *Türkiye Diyanet Vakfı İslam Ansiklopedisi*, C.7, s. 461.

<sup>7</sup>1859 yılında İstanbul'da bulunan erkek rüşdiyelerinin sayısı 13'tür.

Şefika Kurnaz (1991). *Cumhuriyet Öncesinde Türk Kadını (1839-1923)*, s. 10, Ankara: Başbakanlık Aile Araştırma Kurumu.

<sup>8</sup> Niyazi Berkes, Osmanlı eğitim sistemindeki ilk kız rüşdiyesininin 1862 yılında açıldığını ifade etmektedir.

çocuklarını okula göndermeye alışkın olmayan halktan fazla ilgi görmemiş, kızların okula kaydedilmesi için devlet tarafından Takvîm-i Vekâyi 'ye ilan verilmiş, metinde ergenlik çağındaki kızların okula gitmesinin önünde dinen bir sakınca olmadığı, aksine İslâmiyet'in erkeklerin yanı sıra kızların da iyi bir eğitim almasını emrettiği vurgulanmıştır. Siyasi erkin aldığı bu önlemler çerçevesinde okulun öğrenci sayısı her geçen gün artmıştır. (Öztürk, 2008: 331)

Cevri Kalfa İnas Rüşdiyesinin açılmasından sonraki süreçte, kız çocuklarının örgün eğitim sorunsalı, kamu tarafından ciddiyetle ele alınmış ve kız rüşdiyelerinin açılmasına hız verilmiştir. Osmanlı eğitim sisteminde önemi bir kavşak olan 1869 tarihli Maarif-i Umumiye Nizamnamesi'nin 9. maddesinde, 6-11 yaş arasındaki kız çocuklarının sıbyan mekteplerine devam zorunluluğu getirilmiştir.

Sonraki süreçte kızların eğitimi için yapılan ikinci bir hamle ise 1870 yılında, kız sıbyan ve rüşdiyemektebelerinin ihtiyacı olan öğretmenleri yetiştiren Darülmualimat'ın (Kız Öğretmen Okulu) açılmasıdır. (Alkan, 1996: 170) Darülmualimatın açıldığı tarihte 1870 yılında kızların eğitimine yönelik olarak oluşturulan için bir diğer okul da Tophane-i Amire'nin finansörlüğünde Yedikule'de boş bir binada açılan 50 öğrencili Kız Sanayi Mektebidir. (Sakaoğlu, 2003: 79)

Eğitim tarihimizde kızlar için lise düzeyinde eğitim, Maarif Nazırı Münif Paşa tarafından İstanbul'da 1880 yılında açılan ve idadi<sup>9</sup> ayarında olan bir okulda sağlanmıştır. Okulun müfredatına el işi, nakış ve ev ekonomisi kadınlıkla ilgili dersler konmasına rağmen okul, halkın ilgisizliğinden dolayı açılışından iki yıl sonra kapanmıştır. (Kurnaz, 1991: 17)

Tarihsel süreç içerisinde II. Meşrutiyet Dönemi'nde kızlara yüksek öğrenimden faydalanma imkânı verilmiş, 1914 yılında Darülfunun'da kızlara yönelik dersler müfredata koyulmuş, 1915'de de İnas (Kızlar) Darülfunununu kurulmuştur. (Paşalıoğlu, 1996: 15)

Ülkemizin ilk resmi sanat okulu olan Sanayi-i Nefise Mekteb-i Âlisi'nin 1883 yılında açılması<sup>10</sup> ve II. Meşrutiyetin getirmiş olduğu siyasal ve toplumsal yaşamdaki özgürlükçü hava, plastik sanatların XX. yüzyılın başında Osmanlı toplum yapısında artık kabul görmeye başlamasına neden olmuştur. İstanbul'da oluşan bu sanat atmosferinde ,erkeklerin yanı sıra kadın ressamlarımız yerini almaya başlamış ve kadınların sanat eğitimi alması konusunda çeşitli platformlarda entelektüel çevrelerden talepler gelmiştir. Bu bağlamda Paris ve Roma'da sanat eğitimi almış olan ilk kadın ressamlarımızdan<sup>11</sup> Darülmualimat resim öğretmeni Mihri Müşfik Hanım'ın<sup>12</sup> Maarif Nazırı Şükrü Bey'le Osmanlı kadınının plastik sanatlar alanında eğitim alabilme şansını yakalayabilmesi için yaptığı görüşmelerin sonucunda İnas Sanayi-i Nefise Mektebi, Sanayi-i Nefise MektebiÂlisi'nin yan kuruluşu olarak 1914<sup>13</sup> tarihinde eğitime

---

Niyazi Berkes (1978), *Türkiye'de Çağdaşlaşım*, s. 226, İstanbul: Doğu Batı Yayınları, 1978.

<sup>9</sup>İdadi: "Rüşdiye mezunlarını yüksek okullara hazırlamak için açılan, günümüzdeki liseye denk orta öğretim kurumu..."

CemilÖztürk (2000). "İdadi",*Türkiye Diyanet Vakfı İslam Ansiklopedisi*, C. 21, S. 464-466

<sup>10</sup>Avrupa'da sanat eğitiminin resmi bir kurum aracılığı ile yapılması ilk kez İtalya Floransa'da GeorgioVasari'nin himayesinde ve Medicilerin sponsorluğunda kurulan Academia Del Disegno'da gerçekleşmiştir.

Arthur Efland (1990).*A History of Art IntellectualandSocialCurrents in Teachingthe Visual Arts*, s.33, Amsterdam: TeachersCollegePress, 1990), 33.

<sup>11</sup> Sanat tarihi yazınıımızda Mihri Müşfik için ilk kadın ressamımız tanımını ilk kez Celal Esad Arseven, *Türk Sanatı Tarihi* (İstanbul: Devlet Basımevi, 1939) adlı eserinde yapmıştır. Bundan yaklaşık on yıl sonra da Pertev Boyar, *Türk Ressamları: Hayatları ve Eserleri*" (Ankara: Jandarma Basımevi, 1948) isimli kitabında Mihri Müşfik için ilk kadın ressamımız tanımını kullanmıştır.

<sup>12</sup>"Mihri Müşfik Hanım, yetenekli bir sanatçı olmasının yanı sıra renkli bir kişiliğe de sahipti. giyim tarzı modernle geleneksel arasında olup, kıyafetlerini yüksek ökçeli ayakkabılar ve çiçekli şık şapkalarla tamamlardı..."Sibel Bozdoğan, "Art and Architecture in Modern Turkey"*The Cambridge History of Turkey*, ed. Kate Fleet, SuraiyaFaroghi, Reşat Kasaba, (Cambridge, Cambridge UniversityPress, 2008), 427.

Mihri Müşfik için yapılmış kapsamlı bir biyografi çalışması için

Mahinur Tuna, "İlk Türk Kadın Ressam Mihri Rasim (Müşfik) Açıba", (İstanbul: Yorum Sanat Yayınevi, 2007).

<sup>13</sup> Okulun kuruluş tarihi için çeşitli yayınlarda gün belirtilmemekte, ancak Halil Edhem, gün de vererek İnasSanay-i Nefise Mektebinin kuruluşu 1 Kasım 1914 olarak tarihlendirmektedir.

Halil Edhem, "Elvah-ı Nakşiye Koleksiyonu", ed. Gültekin Eibal, (İstanbul, Milliyet Yayınları, 1970), 43.

Burcu Pelvanoğlu ise okulun açılış tarihini 13 Ekim 1914 olarak ifade etmektedir.

Burcu Pelvanoğlu, "Painting the Late Ottoman Woman: Portrait(s) of Mihri Müşfik Hanım", ed. Duygu Köksal, Anastasia Failerou, *A Social History of Late Ottoman Women: New Perspectives*, (Leiden: Bri,llPublication, 2013) , 161.

başlamıştır<sup>14</sup>. (Bozdoğan, 2008: 427) Bu görüşmede, Maarif Nazırı ve Mihri Müşfik arasında konuşulanları Malik Aksel İstanbul'un Ortası adlı kitabında aşağıdaki gibi aktarmaktadır:

- "Muhterem Nazır Beyefendi, memlekete Meşrutiyet'le birlikte hürriyet, müsavât (eşitlik), ulumet geldi, ama bütün bu nimetlerden, sadece erkekler istifade ediyor, kadınlar hala olduğu yerde, bir adım bile ileri gitmiş değiller. Acaba bu imtiyaz nereden geliyor?

—Ne demek istiyorsunuz Hanımefendi?

—Bugün her yerde müsavât ve adaletten bahsediliyor. Fakat İnas (Kız) Sanayi-i Nefise Mektebi nerede? Hep yapılanlar erkekler için!" (Aksel, 1977: 104)

Eğitim tarihine ilişkin yapılan yayınlarda, İnas Sanayi-i Nefise Mektebi hakkındaki bilgiler yetersizlik ve dağınıklık arz etmektedir. Halen okulun eğitim kadrosu, müfredatı ve ders saatleri hakkında sağlam bilgilere ulaşılamamıştır. Mevcut bilgiler de kendi içinde tutarsızlık göstermektedir. Kasım 1914<sup>15</sup> tarihinde açılan İnas Sanayi-i Nefise Mektebi altı yıl boyunca Sanayi-i Nefise Mektebi Âlisi'nden bağımsız bir kurum olarak, eğitim ve öğretim faaliyetine devam etmiştir. Okul, 1920 yılında Sanayi-i Nefise Mektebi ile birleştirilmiş, eğitim tarihimizde sanat eğitimi karma eğitim halini almıştır. (Kurtuluş, 2001: 81) İnas Sanayi-i Nefise Mektebi, Türk plastik sanatlar tarihinde önemli bir dönemece işaret etmektedir. Okul kuruluncaya kadar kadınlar, profesyonel olarak plastik sanatlarda herhangi bir etkinlik gösterememiş yaratıcılığını ortaya koyamamıştır. Ancak okulun kurulması ile kadınlar sanat dünyasında gerek resim, gerekse heykel alanında etkinlik göstermeye başlamışlardır. (Batur, 2004: 58)

### *Osmanlı'nın Son Döneminde ve Erken Cumhuriyet Sürecinde Türk Kadınının Toplumsal ve Sanatsal Yaşamındaki Konumu*

II. Meşrutiyet'le birlikte Osmanlı toplum yapısında kadın sosyal hayatın içinde yer almaya başlamış, bu dönem özellikle kadın hareketleri adına verimli geçmiş, kadın kendi kimliğinin farkına varmaya başlamıştır.

XIX. yüzyılın son çeyreğinde Osmanlı'da kadınlar sanat dünyasında varlık göstermeye başlamalarına rağmen kadın ve erkek sanatçı arasında bir cinsiyet eşitliğinden söz edilemez. Toplumun her noktasında olduğu gibi sanatta da hâkim unsur erkektir. Heykelle uğraşmak ise kadın sanatçı açısından bir romantik bir fantezi olmaktan öte olarak görülmez. Zaten tüm dünyada 20. yüzyılın başlarına kadar patriarkal dünya düzeninde heykel erkeklerin iktidar olduğu bir alan olarak değerlendirilir. Bu noktadan hareketle Türk plastik sanatları eğitiminde resmi kayıtlara geçen en erken kadın heykel öğrencisi 1920 yılında Sanayi-i Nefise Mektebi Resim Bölümüne kaydolan Sabiha Ziya Bengütaş'dır. Resim eğitimi sırasında antik bir büstü kopya eden Sabiha Ziya'nın bu çalışması, Heykel Atölyesi Hocası İhsan Özsoy tarafından beğenilince Sabiha Ziya, Heykel Şubesi'ndeki 3 erkek öğrenci arasına ilk kız öğrenci olarak katılmıştır. [1]

### **Türk Heykelinin Büst Kraliçesi<sup>16</sup>: Zerrin (Ark) Bölükbaşı Biyografisi**

Çalışmamızın ana temasını oluşturan ve Cumhuriyet Türkiye'si'nin ilk kadın heykel sanatçılarından<sup>17</sup> olan Zerrin<sup>18</sup> (Ark) Bölükbaşı, nüfus kâğıdına göre 1919 yılında<sup>19</sup> İstanbul

<sup>14</sup> Fatma Ürekli, İnas Sanayi-i Nefise Mektebi'nin kurulmasının amacını, kız liselerindeki kadın resim öğretmeni ihtiyacını gidermek olarak belirtmektedir.

Fatma Ürekli, "Sanayi-i Nefise Mektebi", Türkiye Diyanet Vakfı İslam Ansiklopedisi: 1998, cilt: 36, sayfa: 195

<sup>15</sup> Osmanlı İmparatorluğu'nda kadınlar için bir sanat okulunun açılma tarihi yukarıda da belirttiğimiz gibi 1914'dür. Bu tarih modernleşme sürecinde geç bir tarih olarak algılsa da Fransa'da da durum aslında Osmanlı'dan da pek farklı değildir. Fransa'nın saygın sanat okullarından olan Ecole des Beaux Arts 1797'de kurulmasına rağmen kız öğrencilerin ilk kez bu okula kabul edilme tarihi 1897'dir. Görüleceği üzere, Osmanlı ile Fransa arasında kızların profesyonel sanat eğitimine başlamaları arasında sadece 17 yıllık bir zaman farkı vardır.

Neslihan Dostoğlu (2004). "Toplumsal Cinsiyet Roller ve Mimarlık", *Yuvarlak Masa Toplantısı-4 (20 Ekim 2004)*, s. 16, TMMOB Mimarlar Odası İstanbul Büyükşehir Şubesi Yayını, İstanbul.

<sup>16</sup>Zerrin Bölükbaşı için Büst Kraliçesi atfı tarafımızdan oluşturulmamış, 1950'li yılların Türk basınının sanatçıya başarılı büst çalışmalarından dolayı yakıştırdığı bir unvandır.

<sup>17</sup> Zerrin Bölükbaşı'nın çağdaşı Akademi Kadın Heykeltraşlarımız için Sabiha Ziya Bengütaş, Nermin Faruki, MariGerekmezyan ve MariErtorandır.

<sup>18</sup>TürkischerBiographischerIndex'in Zerrin Bölükbaşı maddesinde; Zerrin Hanımın ilk ismi Fatma olarak belirtilmiştir.

Bakırköy'de doğdu. Zerrin (Ark) Bölükbaşı, ilk çocukluk yıllarını annesi Nevzat Hanım<sup>20</sup>, babası İhsan Bey<sup>21</sup> ve kendinden 9 ve 11 yaş büyük olan iki ablası Bercis ve Nermin<sup>22</sup> ile Bakırköy'de üç katlı, bahçeli bir evde sürdürmüştür.

Zerrin'in çocukluk yıllarındaki kalabalık kadın nüfusuna rağmen evdeki tek erkek figürü her zaman sessizliği seçen ve sürekli bahçe işleri ile uğraşan baba İhsan Beydir. Zerrin Bölükbaşı annesi ile babası arasındaki ilişkiyi aşağıdaki sözleriyle aktarmıştır.

*Annem ve babamızla ilişkimiz normaldi. Ancak annem Alman Mektebi'nden olduğu için, babam da gezmek sevmediğinden, annem hep yalnız, babamda büyük bahçemizde, ağaçlar ve çiçeklerle meşgul olurdu...*"(Bölükbaşı'dan akt. Ketenci, 1995: 32)

Yaşamının ilk yıllarında küçük Zerrin ile aile ile birlikte yaşayan Fransız asıllı Matmazel Helen ilgilenmiş ve matmazelden Fransızca öğrenmiştir.

Zerrin (Ark) Bölükbaşı, Yıldanur Ketenci'ye aktardığına göre, ilkokula 1929<sup>23</sup> yılında Bakırköy I. Mektebi'nde<sup>24</sup> (Taş Mektep) başlamıştır. Ark ailesi, Zerrin ortaokul çağına geldiğinde Kadıköy'e taşınmıştır. Bu semt değişikliği ile Zerrin'de Kadıköy Amerikan Lisesi'ne kayıt olmuştur.

Zerrin, Amerikan Lisesi'nde başarılı bir öğrenci olmasının yanı sıra, resimle de tutku ile uğraşmaktadır. Daha ergenlik çağında bile, sanat adeta onun için bir yaşam tarzı haline gelmiştir.

#### **Zerrin Bölükbaşı ve Akademi**

Zerrin Kadıköy Amerikan Koleji'ni bitirmesine yakın bir tarihte, halasının Kadıköy'deki evine ziyarete gider. *"Konukların bulunduğu ortamda herkes yemek yemektedir, Zerrin, masada kendi kendine mumlarla oynamaktadır. Farkında olmadan erimiş mumlardan küçük bir Atatürk büstü yapar, o sırada evde halasının yakın aile dostu olan çok değerli bir konuk vardır: Celal Esad Arseven. Zerrin'in küçük yaşına rağmen formları çok iyi algıladığını gören Celal Esad, ona Akademiye kaydolma teklifinde bulundu..."*(Bölükbaşı'dan akt. Ketenci, 1995: 5)

Zerrin (Ark) Bölükbaşı, Celal Esad Arseven'in teklif ve teşviği ile 1938 yılında İstanbul Devlet Güzel Sanatlar Akademisi Heykel Bölümü'ne kaydolmuştur.

---

Anonim, (2004)'Bölükbaşı, Fatma Zerrin'', Türkischer Biographischer Index,(haz. JuttaCikar), s. 210, Germany:Walter der Gruyter Saur.

<sup>19</sup>Yıldanur Ketenci tarafından hazırlanan ve Zerrin Bölükbaşı'nı konu alan lisans tezinde, Zerrin Bölükbaşı'nın doğum tarihi 15 Ocak 1922 olarak verilmektedir. Yıldanur Ketenci (1995).*Zerrin Bölükbaşı Yaşamı ve Sanatı*, s: 2, Yayınlanmamış Diploma Çalışması, İzmir: Dokuz Eylül Üniversitesi Güzel Sanatlar Fakültesi Heykel Bölümü.

Ancak Zerrin Bölükbaşı'nın oğlu Av. Ahmet Bölükbaşı ile sanatçının evinde 15.02.2010 tarihinde tarafımızca yapılan görüşmede Ahmet Bölükbaşı, annesinin doğum tarihinin 1919 yılı olduğunu ve çeşitli metinlerde verilen 1922 tarihinin yanlış olduğunu ifade etmiştir. Ahmet Bölükbaşı annesinin yaşlanmaktan çok korktuğunu, dönem dönem fotoğraf arkalarında gerçek yaşını ortaya çıkarabilecek tarihlerde tashihler yaptığını ve çeşitli kaynaklardaki farklı doğum tarihlerini de kendisinin yönlendirdiğini ifade etmiştir. Ayrıca Ahmet Bölükbaşı'ndan tedarik edilen Zerrin Bölükbaşı'na ait olan nüfus cüzdanında doğum tarihi 1919 olarak yazmaktadır.

<sup>20</sup> Zerrin Bölükbaşı'nın annesi Nevzat Ark; Kafkas asıllı olup, Alman Okulu mezunu, iyi Almanca konuşan ve keman çalan bir İstanbul hanımefendisidir.

Yıldanur Ketenci, a.g.e., s.3.

<sup>21</sup> Zerrin Bölükbaşı'nın babası İhsan Ark'ın aile kökeni, on iki İmamın dördüncüsü Zeynelabidin Bin Hüseyin'e dayanmaktadır. İhsan Ark emlak işleriyle uğraşmış, ailesinin geçimini ticaretten sağlamıştır.

Yıldanur Ketenci, a.g.e., s.1

<sup>22</sup> Zerrin Bölükbaşı ve abaları Bercis ve Nermin yaşamlarında birbirlerinden ayrılmamışlar, üç kızkardeş evlilikleri boyunca Şişli de aynı apartmanda oturmuşlardır.

Zerrin Bölükbaşı'nın oğlu Avukat Ahmet Bölükbaşı ve torunu Nazif Bölükbaşı ile 15.02. 2010 tarihinde yapılan sözlü görüşmeden

<sup>23</sup> Zerrin Bölükbaşı'nın nüfus cüzdanına göre doğum tarihi 1919 olduğuna göre sanatçı, 1926- 1927 yılında ilkokula başlamış olmalıdır.

<sup>24</sup> Bakırköy. I. Mektebi, 2004-2005 eğitim yılına kadar eğitim misyonunu sürdürmüştür. Okulun tarihi binası, Osmanlı Bankası kururcularından ve şehircilik uzmanı Kont Alleon tarafından yazlık konut olarak kullanılmak üzere Marsilya kiremit ve tuğlalarından inşa edilmiştir. Kont Alleon binayı 1898 yılında Preveze Mutarrısıfı Ali Rıza Paşa'ya satmış, bina 1900 yılında da Maarif Nezareti'nin himayesine geçmiştir. Okul, tarihsel süreçte Bakırköy Merkez İlkokulu, Bakırköy İlköğretim Okulu isimlerini almıştır. Bakırköy I. Mektebi Binası, 2009 yılı Mayıs ayında çıkan yangın enkaz haline gelmiştir.

Anonim (1998). *Cumhuriyetimizin 75. Yılında Eğitim Belgeseli*, s: 184, İstanbul: Milli Eğitim Bakanlığı Yayını.

XIX. yüzyılın sonu ve XX. yüzyılın başında, Avrupa'da kadın sanatçıların, sanatçı babaların kızları olduğu ya da kendilerinden daha baskın ve kuvvetli bir erkek sanatçıyla yakın kişisel ilişkileri bulunduğu ve bu ilişki ağlarının kadının sanatçı kimliğinin oluşmasında kolaylaştırıcı bir unsur olduğu bilinmektedir. Türk sanatında da bu ilişkilerin ilk örneğini Sanayi-i Nefise Mektebi Âlisi Heykel Şubesinin ilk hocası Yervant Osgan Efendi ve kızı Rita da görmekteyiz. Yervant Osgan Efendi, Rita'yı bizzat kendi eliyle, İnas Sanayi-i Nefise Mektebi'nin heykel sınıfına kaydettirmiştir. (Karadağ, 2008: 31) Zerrin de sanat yaşamına ilk adımında, dönemin önemli bir entelektüeli ve akademi hocası Celal Esad Arseven'in desteğini ve yol göstericiliğini alarak Akademi Heykel Şubesine yazılmıştır.

Dönemin yerleşik eğitim tercihlerine göre Akademi'ye kaydolmak öğrenciler için meslek seçimi değil bir marjinal bir tercihtir. Hele ailelerin kız çocukları için kurguladığı bir gelecek tezahürü hiç değildir. Zerrin'e ailesinin burada muhalefet etmemesinin altında yatan en önemli neden, ailenin varlıklı ve kent soylu olmasıdır. Yani Zerrin'in sanat eğitimi almasında yeteneğinin yanı sıra, mensup olduğu toplumsal sınıf da olanak sağlamıştır.

Zerrin Bölükbaşı, 1997 yılında bir gazeteye verdiği bir röportajında, Akademi öğrencisi olma serüvenini kendi sözleri ile anlatmaktadır:

*"Amerikan Mektebi'nden sonra değişik bir şeylerle uğraşmak istedim. O zaman kadınlarda heykel yok ya.... Bir akşam ziyafette mumlar eridi, mumların üzerine çalışıp Atatürk Büstü yaptım. Prof. Celal Esad Arseven vardı. Ertesi gün beni Burhan Koçak<sup>25</sup>'a yazdırdı. İşte o günden beri çalışıyorum. İlk gün hocalar bana inanmadılar. O zaman çocukluk işte ne kadar kırıldım meslekten kaçasım geldi. O zaman çok demoralize olmuştum. Hala onun acısını duyarım... (Yanık: 1997: 3)*

Zerrin (Ark) Bölükbaşı, 1941 yılına kadar İstanbul Devlet Güzel Sanatlar Akademisi Heykel Bölümü'nde eğitimini sürdürmüş, ancak iki yıl üst üste sanat tarihi dersinde başarılı olamadığından dolayı okulun yüksek kısmına devam edememiştir. Kanımızca ve varsayımımıza göre, sanat tarihi dersinden iki yıl üst üste başarısız olmasından dolayı Zerrin (Ark) Bölükbaşı Akademi'den mezun olamamış ve diploma alamamıştır. Sanatçının evinde bulunan kişisel dosyasında ve Kadın Eserleri Kütüphanesi'ndeki Zerrin Bölükbaşı Terekesi'nde yaptığımız araştırmalarda sanatçının Akademi diplomasına rastlanmamıştır. Ayrıca 15.02.2010 tarihinde sanatçının evinde oğlu Ahmet Bölükbaşı ile yaptığımız görüşmede Ahmet Bölükbaşı, annesinin Akademi Diplomasını hayatında hiç görmediğini ifade etmiştir.

Sanatçının Akademi'deki Heykel Atölyesi Hocası Alman asıllı başarılı heykeltıraş Rudolf Belling<sup>26</sup>, atölye yardımcı hocaları Nijat Sirel ve Mahir Tomruk'tur. Belling, Zerrin'in sanat yaşamındaki önemli figürlerden birisidir. Eserlerindeki kuvvetli kompozisyonların altında Belling'den aldığı sanat eğitimi ve görüşü yatmaktadır.

Zerrin (Ark) Bölükbaşı hocası Rudolf Belling hakkındaki düşüncelerini aşağıdaki gibi anlatmaktadır:

*"Çağımızın öncü ustalarından, çok yönlü hocamız Prof. Belling'i anlatmak çok güç. İlk geldiği günden itibaren, atölyeleri düzene sokma çabasına girişmişti. O'ndan önce, öğrenciler tek atölyede diledikleri gibi, karma çalışma içindeymişler. Hoca sistemi üçe böldü; ilk yıl büst, ikinci yıl rölyef,*

<sup>25</sup> Bu röportajda Akademi hocası adı Burhan Koçak olarak geçen kişi Burhan Toprak olmalıdır. Kanımızca yazar tarafından metinde isim yanlışlığı yapılmıştır. Ayrıca Burhan Toprak, 1936-1948 yılları arasında Akademi Müdürlüğü yapmıştır. Bu da Zerrin Bölükbaşı'nın Akademi öğrencisi olduğu yıllara denk düşmektedir.

<sup>26</sup>1896 yılında Berlin'de doğan Rudolf Belling, Berlin Güzel Sanatlar Akademisi'nden mezundur. Almanya'da Hitler zamanında modern tarzda çalıştığı heykelleri nedeniyle, Alman Hükümeti tarafından kara listeye alınmıştır. Bu nedenle. 1933 yılında ülkesine terk ederek Türkiye'ye gelmiş, 1933-1951 yılları arasında Devlet Güzel Sanatlar Akademisi'nde heykel atölyesi hocası olarak görev yapmış ve eğitimci kimliği ile Türk heykel sanatında birçok başarılı heykeltıraşın yetiştirmesine aracılık etmiştir. Akademi'deki görevinden 1952 yılında ayrılan Belling, eğitimciliğe 1952-1965 yılları arasında İstanbul Teknik Üniversitesi Mimarlık Fakültesinde ders vererek devam etmiştir. Sanatçı, 1966 yılında ülkesine dönmüş ve Münih yakınlarındaki Krailling'e yerleşmiş ve 1972 yılında hayatını kaybetmiştir. Rudolf Belling, sanatta doğanın en büyük kaynak ve öğretici, antik sanatın da en güzel plastik çözümler olduğu düşünen çok başarılı heykeltıraştır.

MSGÜ İstanbul Resim ve Heykel Müzesi Arşivi, Sanatçı Biyografileri Dosyası, B 47/ 462

üçüncü yıl<sup>27</sup> doğa büyüklüğünde figür-rond. Döner sehpalarda figürle cenkleştirdiğimiz bu çalışmalar, mutlaka canlı modelden olurdu. Haftada iki ya da üç geldiği günlerde hepimizle ayrı ayrı ilgilenir, uzun uzun düzeltmelerinde açıklamalar yapardı. Sanatı ciddiye almamızı ve çok çalışmamızı öğütlerdi. Öğrencileri kendi çalışmalarında serbest bırakır, ancak önce temel bilim olarak klasik eğitimden geçmenin şart olduğunu ve insan figürünün kaslarını ezberleyecek kadar içimize sindirmemizi isterdi. Ancak bu eğitimden sonra herkesin yönünü çizebileceğini söylerdi. Kendisi de yaşına rağmen günde sekiz saat çalışırdı. Hoş sohbet, esprili, disiplinli bir hocaydı. Klasik müzik eşliğinde çalışırdı. Bazen kanyak ve vermutu karıştırarak içerdi. Bir gün onu taklit etmek için birkaç arkadaş aynı şeyi yaptığımızda kendimizden geçip uyuşmuşuz...''(Bölükbaşı'dan akt. Ketenci, 1995: 24)

Türk heykel sanatının mihenk taşlarından olan Şadi Çalık, İlhan Koman, Hüseyin Gezer, Yavuz Görey, Zerrin Bölükbaşı'nın Akademi Heykel Sınıfından dönem arkadaşlarıdır. Hüseyin Gezer, Zerrin Bölükbaşı'nın 25 Nisan-20 Mayıs 1989 yılında İstanbul Destek Reasürans Sanat Galerisi'nde açtığı serginin broşüründe sergiyle ilgili bir tanıtım yazısı yazmış ve akademideki öğrencilik günlerini aşağıdaki gibi anlatmıştır.

''O bugün bile sahip olamadığımız nitelikteki yüksek tavanlı, yukarıdan eğik ışıklı, geniş ve tam heykel için yapılmış atölyelerimizde sınırlı eğitim süresini bir dakika bile yitirmeden, sonunda bu meslek bizi doyuracak mı? Aç mı bırakacak? hesabını yapmadan yarışmasına çalışan bir avuç genç. Hepsi bu işin tutkunu hastası! Atölyede çalışma düzenini bozmaya yönelik davranışlara izin vermeyen bilinçli öğrenciler. Bir kaç kuşak bir arada. Büyük Hüseyin<sup>28</sup>, Hakkı<sup>29</sup>, Şadi<sup>30</sup>, İlhan<sup>31</sup> ve ben(Küçük Hüseyin), Turgut<sup>32</sup>, Zerrin. Ve zaman zaman Zerrin! diye ortalığı çınlatan Mari<sup>33</sup>... Bunlar arasında erkek arkadaş ''Arkadaş Zerrin''... (Zerrin Bölükbaşı Sergi Broşürü, 1989)

Zerrin, Akademi'deki öğrencilik yıllarını dönem dönem oğlu Ahmet Bölükbaşı ile paylaşmış, o günlerden hasretle bahsetmiştir. Ahmet Bölükbaşı ile 15.02.2010 tarihinde Zerrin Bölükbaşı'nın Mecidiyeköy'deki evinde yaptığımız sözlü tarih görüşmesinde, Ahmet Bölükbaşı o günlere ilişkin zihninde kalanları aşağıdaki gibi aktarmıştır.

''Annem; Akademi'de öğrenciliğimizde bohem bir hayat yaşadık, hayata eğlence diye bakardık, çalışırken kendimizden geçmez hiçbir şeyi umursamazdık tek derdimiz sanattı, öğle yemeğinde şarapla helva yerdik''...diye anlatırdı akademideki öğrencilik günlerini...''

#### **Evlilik ve Profesyonel Sanat Yaşamı**

Zerrin (Ark)Bölükbaşı, Akademi'den ayrılışından üç yıl sonra, 1944 yılında kendisinden 15 yaş büyük, Osmanlı'nın son dönem aydınlarından Rıza Tevfik Bölükbaşının<sup>34</sup>oğlu, dönemin İstanbul Valisi Özel Kalem Müdürü Nazif Bölükbaşıile hayatını ailesinin muhalefetine<sup>35</sup> rağmen birleştirmiştir<sup>36</sup>. Zerrin ve Nazif Bölükbaşının evliliğinden 1948 yılında oğulları Ahmet Nedim Bölükbaşı doğmuştur.

Zerrin Bölükbaşı'nın evliliği beklenenin aksine sanat yaşamını sekteye uğratmamış, bilakis kadın sanatçı kimliğinin oluşmasında kolaylaştırıcı unsur olmuş ve olumlu bir ortam yaratmıştır. Nazif Bölükbaşı, Zerrin'in geleneksel yaşamın yüklediği eş ve anne rollerinin

<sup>27</sup> Zerrin Bölükbaşı'nın bu ifadesinden, Akademiye devam ettiği 1938- 1941 yılları arasında Akademi Heykel Şubesi'ndeki eğitim süresinin üç yıl olduğu yargısını çıkarmak mümkün görünmektedir.

<sup>28</sup> Büyük Hüseyin, Heykeltraş Hüseyin Anka Özkan'dır.

<sup>29</sup>Hakkı, Heykeltraş Hakkı Karayığitoğlu'dur.

<sup>30</sup>Şadi, Heykeltraş Şadi Çalık'tır.

<sup>31</sup>İlhan, Heykeltraş İlhan Koman'dır.

<sup>32</sup>Turgut,Heykeltraş Turgut Pura'dır.

<sup>33</sup>Mari, Heykeltraş Mari Gerekezyan'dır.

<sup>34</sup> Rıza Tevfik Bölükbaşı (1869? 1868? 1866? Edirne- 1949 İstanbul), Osmanlı siyaset adamı, felsefe profesörü, şair ve tıp doktorudur. Sevr Antlaşmasını imzalayan Osmanlı Delegelerinden biri olduğu için 150'likler Listesinde yer aldığından dolayı Türkiye'yi terk etmiş ancak 1943 yılında İstanbul'a dönmüştür.

Anonim (2004), ''Bölükbaşı, Rıza Tevfik'', Türkischer Biographischer Index,(haz. JuttaCikar), s. 210, Germany; Walter der GruyterSaur.

<sup>35</sup> Ahmet Bölükbaşı'ya göre Ark ailesinin bu evliliğe muhalefetine altında arada 15 yaş farkının bulunması yatmaktadır.

Ahmet Bölükbaşı ve Nazif Bölükbaşı ile Zerrin Bölükbaşı'nın Mecidiyeköy'deki evinde 15.02. 2010 tarihinde yapılan sözlü görüşmeden.

<sup>36</sup> Zerrin Bölükbaşı sanat yaşamında her zaman eşinin soyadı olan Bölükbaşı'nı kullanmış, ailesinin soyadı olan Ark'ı hiçbir zaman kullanmamıştır. Bizde metnimizin bundan sonraki bölümlerinde, Bölükbaşı soyadını kullanacağız.

içine hapsolmesine izin vermemiş, eşinin sanatçı kimliğini gerek aile, gerekse sosyal yaşamlarında ön planda tutmaya gayret etmiştir. Zerrin'i maddi açıdan çok destekleyerek o dönemde sanatçılar için lüks ve ütopya niteliğinde olan Zerrin'in yapıtlarını ürettiği atölyeyi finanse etmiş, ilk atölye 1960'lı yılların başında Şişli de bulunan Hilton Sitesindeki bir apartman dairesinde açılmıştır. Zerrin'in Akademideki arkadaşları geçimlerini sağlayabilmek adına farklı yönelişlere girerken, onun tek derdi Atölyesi'nde gözlerden uzakta heykelini yapabilmek olmuştur. Ahmet Bölükbaşı'nın aşağıdaki sözleri yukarıda söylediklerimizi doğrular niteliktedir.

*"Annemin hiçbir zaman maddi kaygısı olmadı, parayı hiç düşünmedi, tüm derdi heykel yapmak, sanatla uğraşmaktı, gerekli maddi destek, anneme zaten babam tarafından veriliyordu, oda sık sık evimizin yakınlarındaki atölyesine kapanıyor büyük bir şevkle heykel yapıyordu, bu annem için hayat tarzı haline gelmiş, sanki heykel yaparak nefes alıyordu<sup>37</sup>..."*

Ayrıca Ahmet Bölükbaşı görüşmemizin ilerleyen kısımlarında, annesinin yaşamı boyunca tam bir sanatçı gibi yaşadığını, anne ve eş kimliğinin onun için sanatçı ve kadın sanatçı kimliğinden sonra geldiğini ifade etmiştir.

*"Onun için heykelin benden ve babamdan daha önemli olduğu zamanlar oldu, seçimini yaparak bizden çok yaşamının merkezine heykelini, sanatını koydu. Bu duruma çocukluk ve ilk gençlik çağlarımda içerlerdim, 11 yaşında iken benle yapılan bir röportajda, bir sanatçı ile asla evlenmeyeceğimi ev kadını olan bir hanımla evleneceğimi söylemiştim. Ama annemin sanata olan bu ilgisini yıllar geçtikçe anladım ve dönem dönem ona karşı olan kızgınlıklarım yerini hayranlığa bıraktı. 1950'li ve 1960'lı yılların Türkiye'si'nde başarılı bir heykeltıraş kadın sanatçının oğlu olmak, çok onur verici<sup>38</sup>..."*

Zerrin Bölükbaşı, kadın sanatçı kimliği ile Türkiye'nin dış ülkelerde tanıtılmasında önemli misyonlar yüklenmiştir. Türkiye'nin Nato üyeliğinden sonra dışa açılma politikası çerçevesinde, Tarsus<sup>39</sup> adlı yolcu gemisi ile Türkiye Devleti'nin organize ettiği resmi bir Amerika seyahati düzenlenmiştir. Zerrin Bölükbaşı, bu geziye Türkiye Cumhuriyeti tarafından görevlendirilerek katılmış yanında da bir Atatürk Maskı götürmüştür. Mask, Washington'da "Kalkınan Türkiye" sergisinde sergilenmiştir. (Ketenci, 1995: 11)

Zerrin Bölükbaşı, kocasının resmi görevinden dolayı bürokrat ve siyasetçiler ile yakın ilişkiler kurmuştur. Dönemin İstanbul Valisi ve Belediye Başkanı olan Fahrettin Kerim Gökay'a sanatçıların sorunlarını sıklıkla aktarmıştır. Türkiye'nin ilk kadın ressamlarından Mihri Müşfik siyasilerle yaptığı girişimler sonucu ülkemizin ilk kız güzel sanatlar mektebinin açılmasını sağlamış, bir diğer öncü kadın sanatçımız Zerrin Bölükbaşı da siyasi ilişkileri sayesinde İstanbul'un ilk resmi sanat galerisi olan Beyoğlu Şehir Galerisi'nin açılmasına öncülük etmiştir. Çabalarından dolayı galerinin yöneticiliği, İstanbul Belediyesi tarafından Bölükbaşı'na verilmiş ve dokuz yıl süre ile Beyoğlu Şehir Galerisi'nin yöneticiliğini yapmıştır. Zerrin Bölükbaşı, profesyonel sanat yaşamının başladığı 1957 yılından 1990'lı yılların başına kadar heykel sanatının içerisinde sürekli üreten ve bu ürettiklerini sergilerle sunan bir sanatçıdır. İlk kişisel sergisini 1957 yılında Beyoğlu Şehir Galerisi'nde açan sanatçı Ankara, İzmir gibi şehirlerde sergilerin yanı sıra sanat yaşamı boyunca çeşitli dış ülkelerde başarılı sergiler açmıştır. İlk kişisel sergisini 1957 yılında Beyoğlu Şehir Galerisi'nde açan sanatçı Ankara, İzmir gibi şehirlerde sergilerin yanı sıra, sanat yaşamı boyunca çeşitli dış ülkelerde başarılı sergiler açmıştır.

Zerrin Bölükbaşı'nın 1957 yılında İstanbul Şehir Galerisi'nde düzenlediği ilk sergisindeki işlerini Zahir Güvemli aşağıdaki gibi değerlendirmektedir:

<sup>37</sup> Ahmet Bölükbaşı ve Nazif Bölükbaşı ile Zerrin Bölükbaşı'nın Mecidiyeköy'deki evinde 15.02. 2010 tarihinde yapılan sözlü görüşmeden.

<sup>38</sup> Ahmet Bölükbaşı ile Zerrin Bölükbaşı'nın Mecidiyeköy'deki evinde 15.02. 2010 tarihinde yapılan sözlü görüşmeden.

<sup>39</sup>Tarsus gemisi 14 Haziran 1954'te Amerika'ya yapacağı ilk yolculuk için demir aldı. Tarsus gemisinin yolculuğu, planlandığı gibi geçer ve Amerika'da kurulan Türkiye sergisi de büyük ilgi görür. Türkiye Turizm Kurumu'nca düzenlenen bu yolculuk amacına ulaşır ve Tarsus yine planlandığı gibi 16 Ağustos'ta ülkeye döner.

<http://www.denizhaber.com/index.php?> (erişim tarihi 19.09.2014)



“Zerrin’in heykelleri iki grupta toplanıyor, daha doğrusu sınıflamayı kendisi yapmış. Portreler bir salonda, etütler ve konulu çalışmalar bir salonda. Bence onun heykelleri gerçekten iki grup teşkil eder. Biri gerçeğe tamamen bağlı kaldıkları ki, bunlar da yine sanatçının tabii vasfı olan kendisini eserine katma gücü görülmüyor. Öteki, yeni bir sanat görüşüne yöneldikleri. Üzerinde asıl durulması gerekli olanlar, daha ziyade bunlardır. Bunlar içinde Çingene adını verdiği tors gerek sadeliği gerek kitleyi satırlara bölüşteki ahenkli ustalık, gerekse bu hendeseleşme meyli içinde beliren canlı ritm bakımlarından dikkat çekiyor. Prof. Lauraments’in portreside gerçekle sanatı birleştiren, heykeltraşın hissiliğini çok güzel aksettiren değerli bir örnektir bence...” (Güvemli, 1956: 17)

#### **Ulusal ve Uluslararası Sergileri**

Zerrin Bölükbaşı, profesyonel sanat yaşamının başladığı 1957 yılından 1990’lı yılların başına kadar heykel sanatının içerisinde sürekli üreten ve bu ürettiklerini sergilerle sunan bir sanatçısıdır. Sanatçının; 1957 ve 1969 İstanbul Şehir Galerisi, 1969 Devlet Resim ve Heykel Sergisi, 1968–1972 İzmir Amerikan Derneği, 1972 İzmir Devlet Sergisi, 1973-1975-1980-1981Taksim Sanat Galerisi, 1974 İstanbul Arkeoloji Müzesi, 1975 İstanbul Resim ve Heykel Müzesi, 1976 İstanbul Akbank Sanat Galerisi, 1979- 1985 İstanbul İş Bankası Sanat Galerisi, 1984 Ankara Devlet Güzel Sanatlar Galerisi, 1985 Edpa Sanat Galerisi, 1986 Ankara Tanbay Sanat Galerisi, 1987- 1988 İstanbul Soyak Sanat Galerisi, 1989- 1992 İstanbul Destek Reasürans Sanat Galerisi, 1991 İstanbul Alarko Sanat Galerisi (Karma Sergi) yine aynı yıl İstanbul Almelek Sanat Galerisinde (karma sergi) yurtiçinde katılmış olduğu sergilerden seçkilendir.

Münip Özben, 1986 yılında Zerrin Bölükbaşı’na ilişkin yazdığı bir yazısında, Zerrin Bölükbaşı’nın düzenli olarak iki yılda bir sergi açtığını ifade etmektedir. (Özben, 1986: 28)

Heykeltraş Zerrin Bölükbaşı, yurt dışında da birçok sergiye katılmıştır. 1959 Paris Modern Sanatlar Müzesi, 1960 yılında Paris Rodin Müzesi Bahçesi yine aynı yıl Paris Modern Sanatlar Müzesi, 1963 Berlin Uluslararası Heykel Sergisi, 1965 Roma, Viyana, Paris Sergileri yurt dışında açtığı sergilerdir.

#### **Ödülleri**

Sanatçı, 1959 yılında Paris Modern Sanatlar Müzesinde düzenlenen İnternational Feminen adlı sergide “Dansöz” adlı eseri ile ikincilik, 1963 yılında Berlin’de “Zenci Baş<sup>40</sup>” adlı eseri ile dördüncülük, 1969 yılında Devlet Resim Heykel yarışmasında ikincilik ve 1973 yılında Cumhuriyetin 50. yılı nedeniyle “Atatürk ve Kompozisyon” eseriyle başarı ödülleriyle layık görülmüştür.

Zerrin Bölükbaşı’nın Berlin’de dördüncülük ödülünü aldığı Zenci Baş<sup>40</sup>, adlı eseri günümüzde Mimar Sinan Güzel Sanatlar Üniversitesi İstanbul Resim ve Heykel Müzesi Heykel Koleksiyonu’nda yer almaktadır. ‘Bölükbaşı, Zenci Baş<sup>40</sup>’nda bir otelde servis yapmakta olan genç bir kızdan etkilenmiştir ve yakaladığı yumuşaklığı, zarafeti hemen işlemiştir’. (Ketenci, 1995: 45)Zencibaşı, Türk yontu sanatı tarihinde İsa Behzad<sup>41</sup>’in Kabakçı<sup>42</sup> adlı çalışmasından sonra ırksal özellikleri başarı ile yansıtan ikinci örnektir.

Kendini sanatsal açıdan her platformda kanıtlayan Zerrin Bölükbaşı’nın Mimar Sinan Güzel Sanatlar Üniversitesi İstanbul Resim ve Heykel Müzesi Koleksiyonu’nda Zenci Başından başka Pehlivan Kara Mehmet<sup>43</sup> adlı bir figüratif eseri ve “Trafik<sup>44</sup>” isimli de soyut çalışması olmak üzere toplam üç yapıtı bulunmaktadır.

<sup>40</sup>Zerrin Bölükbaşı’nın Zenci Baş<sup>40</sup> adlı eseri Mimar Sinan Güzel Sanatlar Üniversitesi İstanbul Resim Heykel Müzesi Koleksiyonuna Env. No.261/7875 ile kayıtlıdır.

Eserin ismi bazı kaynaklarda Arapbaşı olarak da geçmektedir.

Yıldanur Ketenci, a.g.e., s:26.

<sup>41</sup> İsa Behzad (1875-1916) Sanayi-i Nefise Mektebi Heykel Sınıfının ilk mezunlarından olup YervantOsgan Efendi’nin öğrencisidir.

Hatice Bilen Buğra (2007), 1914’lerden 1940’lara Türk Resim ve Romanında Gerçeklik, s.102, İstanbul: Ötügen Yayınları.

<sup>42</sup> İsa Behzad’ın Kabakçı adlı çalışması Mimar Sinan Güzel Sanatlar Üniversitesi İstanbul Resim Heykel Müzesi Koleksiyonuna Env. No. 3/1222 ile kayıtlıdır. Sanatçı çalışmasında zenci bir adamının ırksal özelliklerini başarıyla yansıtmıştır.

<sup>43</sup>Pehlivan Kara Mehmet, Mimar Sinan Güzel Sanatlar Üniversitesi İstanbul Resim Heykel Müzesi Heykel Koleksiyonuna Env. No. 47/2002 ile kayıtlıdır.

<sup>44</sup> Trafik, Mimar Sinan Güzel Sanatlar Üniversitesi İstanbul Resim Heykel Müzesi Heykel Koleksiyonuna Env. No.189/6943 ile kayıtlıdır.

Zerrin Bölükbaşı, yaşamı boyunca kadın ve kadın sanatçı kimliğinin farkında olmuş, gerek eserlerinde gerekse sosyal yaşamında kadınla ilgili her tür oluşumun içinde, özellikle de kadın sanatçılara ilişkin hareketlerde bulunmaya gayret etmiştir. 1965 yılında Paris'te kurulan Uluslararası Kadın Sanatçılar Kulübü'nün İstanbul şubesinin kurucularından olmuş ve bir dönemde bu kulübün başkanlık görevini sürdürmüştür.

Zerrin Bölükbaşı, 1984 yılının Kadın Yılı olması nedeniyle Ankara Devlet Güzel Sanatlar Galerisi'nde 13. kişisel sergisini, 3 Ekim 1984 tarihinde "Atatürk Devrimleri ve Kadın" adıyla açmıştır. (Akçay, 1984: 21) Bir Cumhuriyet kızı olan Bölükbaşı, 1980 sonrası işlerinde Atatürk ve Atatürk Devrimlerine ilişkin temalara ağırlık vermiştir. Bu sergi münasebetiyle kendisi ile yapılan bir röportajda niçin heykel çalıştığına dair yöneltilen soruya aşağıdaki sözlerle karşılık vermiştir.

*"Önce Atatürk İnkılâplarının yerleşmesi için put kavramını yıkmam istemem rol oynayabilir. Yaratıcı olmak, kalıcı bir ispatlama, müşahhas bir eser vermek istememin de rolü çok bunda. Bir de tarih öncesinden beri ayakta kalabilen heykellerin etkisi. Rönesansın dev heykelleri..."* (Bölükbaşı'dan akt. Akçay, 1984: 21)

Zerrin Bölükbaşı'nın 1980 sonrası gerçekleştirdiği işlerinde, yoğun olarak Atatürkçülük ve Atatürkçü Düşünceyi içeren konulara yönelmesinde kanımızca dönemin siyasi konjüktörü etkindir. Bölükbaşı, 1980 sonrası Türk toplumunda hızlı bir şekilde yaşanan muhafazakârlaşmaya, modernizmin kalesi Atatürkçü düşünce ile ilgili eserler üreterek, toplumun yaşadığı bu sürece sanatçı duyarlılığı ile refleks göstermek istemiş olmalıdır.

Sanatçı sosyal sorumluluk projelerinde de yer almış 1986 yılında Ankara Tanbay Sanat Galerisi'nde açtığı serginin gelirini Afrika yardım projeleri için bağışlamıştır.

Zerrin Bölükbaşı, 50 yıldan fazla bir süre aktif sanat yaşamını sürdürmüş, ancak 1990'lı yılların sonunda yaşlılık ve sağlığının elvermemesi yüzünden heykel çalışmalarını bırakmak zorunda kalmıştır. Ağır bir hastalık evresi yaşayan Zerrin Bölükbaşı evinde oğlu ve torunu ile yaptığımız görüşmeden on ay sonra 14 Aralık 2010 tarihinde İstanbul Mecidiyeköy Büyükdere Caddesi Hayat Apartmanı'ndaki dairesinde vefat etmiştir. Kabri İstanbul Zincirlikuyu mezarlığındadır.

#### ***Zerrin Bölükbaşı'nın Eserlerinin Değerlendirilmesi***

Heykeltıraş Zerrin Bölükbaşı, 1950'li yıllarda başladığı profesyonel sanat yaşamını 1990'lı yıllara kadar aktif ve yoğun olarak kadar sürdürmüştür.

Bölükbaşı'nın heykelleri klasifikasyon olarak, büst, figür, rölyef, nonfigüratif ve soyut çalışmalardan oluşmaktadır. Büst, figür, rölyef çalışmalarının yanı sıra özellikle 1980'lerden itibaren yöneldiği soyut heykellerindeki başarısı da dikkat çekicidir

Zerrin Bölükbaşı için 1960'lı yıllarda sanat çevreleri tarafından "Büst Kraliçesi" unvanı kullanılmıştır. Sanatçının bu unvanı almasında, 1950'li yıllardan itibaren çeşitli devlet kurumları için hazırladığı Türk tarihi kişiliklerine ait büstler ve 1957 yılında yaptığı ve günümüzde İstanbul Büyükşehir Belediyesi Saraçhane Binası önünde sergilenmekte olan İstanbul Belediyesi Başkanları Büstleri seçkisi etkindir. Devlet kurumlarında bulunan Zerrin Bölükbaşı'na ait büstler içinde Üsküdar Kız Meslek Lisesi'ndeki 1941 yılı tarihli Mihat PaşaBüstü, İstanbul Üniversitesi Cerrahpaşa Tıp Fakültesi'ndeki Prof. Cemil Topuzlu Büstü ve İstanbul Fetih Cemiyeti'nde bulunan ve İstanbul'un fethinin 500. yılını nedeniyle Zerrin Bölükbaşı'na sipariş edilen Fatih Rölyefi ilk anda sayılabilecek örneklerdendir. Bu çalışmalar, akademik kurullarla çözümlenmiş olmasına karşın sanatçının tarzını ustaca yansıtan başarılı çalışmalarıdır.

Zerrin Bölükbaşı'nın yabancı ülkelerde çeşitli koleksiyonlarda büst çalışmaları da bulunmaktadır. Fransız asıllı Paris'te ikamet eden bir gazete sahibinde, NewYork'da Profesör Potters'de ve Meksika 'da Ticaret Bakanlığı yapmış bir bürokratin koleksiyonlarında Zerrin Bölükbaşı eserleri ile vücut bulmuştur.

Sanatçı mesleki kariyerinde, büstlerden sonra 1959 yılından itibaren kadını konu alan işlere yönelmiştir. Kadın konusunu özellikle cinsiyet açısından ele almış ve eserlerinde kadınlara ait feminen öğeleri deforme ederek işlemiştir. Bu anlamda Bölükbaşı eserleri

kronolojisinde verilebilecek en erken örnek Dansözler serisidir. Dans konusu işlenen bu heykellerde kitle, denge ve ritm duygusunu başarı ile yansıtılmaktadır.

*“Fransa’da Uluslararası kadın sanatçılar yarışmasında, ikincilik ödülü aldığı “Dansöz” adlı yapıtında, sanatçının yapıta güçlü bir enerji yüklediği hissedilmektedir. Üçgen bir plan içinde kurumuş figür hareketli bir eğri çizmektedir. Uzatılmış formlar figüre enerji ve hareket verirken, yuvarlak formlar figürdeki dengeyi sağlamıştır...”*(Ketenci, 1995: 27)

Dünya sanat tarihinde, cinsellik temalı kadın figürleri heykel sanatında erken dönemlerden günümüze kadar önemli ölçüde uygulanmış gelmiştir. Ancak Türk heykel sanatının ortaya çıkışı ve uygulanması batı heykeline göre çok daha geç olmuştur. Bu nedenle Türk heykelinde kadın cinselliğini konu alan örnekler için Erken Cumhuriyet Dönemini beklemek gerekmiştir. 1930’lu yıllarda işlenmeye başlanan çıplaklık, yirmi yıl sonra gibi az bir süreçte Zerrin Bölükbaşı’nın da heykellerine de konu olmuştur. Kadın çıplaklığını form olarak klasik heykelde başarılı bir biçimde deforme ederek uygulamış olan sanatçı, çıplak kadın heykellerinde gerek uygulama, gerekse form açısından 1950’li yılların kadın sanatçısı olarak en cesaretli çıkışı gerçekleştirebilir. Baskın feminel bir yapıya sahip olarak, heykellerinde kadın ve cinselliği başarı ile harmanlamış, kadın ve erkek öğelerini estetik, hareketli olarak uygulamasına karşın, figürlerdeki duygusal ifadeleri de başarı ile yansıtmıştır. Bu minvalde 1970’li yıllardan itibaren çalıştığı ve Sevgi adını verdiği bir dizi heykel serisinde kadın ve erkek erotizmini dışavurumcu tavırla ve tüm doğallığıyla yansıtmıştır.

Zerrin Bölükbaşı, erken döneminde figüratif tarzda çalışmış, zaman içerisinde nonfigüratif çalışmalara yönelmiş, sanat yaşamının son dönemlerinde figürle abstraksiyonu<sup>45</sup> (soyutlamayı) harmanlayarak çok başarılı heykeller üretmiştir. Birçok eserinde figürün deformasyonu ile uğraşan sanatçı, köşeli formları ve ışık ile gölgeyi en iyi biçimde uygulamış heykeltraşlarımızdandır.

Sanatçı büst ve figürlü çalışmalarının yanı sıra ürettiği rölyeflerinde dekoratif öğelerin yanında ayrıntılı anlatım ve titiz işçiliği gözden kaçmamaktadır.

*“Bölükbaşı, dış mekânın yapılarını çeşitlilikte; kubbe, kemerlerde, sokaklar, köprülerde sembolize ederek, dikey, yatay, oluklar, çukurlar, çizgiler, yuvarlakları, kullandığı malzemenin imkânlarıyla, kusursuz düzenlemelerde bize aktarıyor. Çukurlar, yivler, oyuklar kahverenginin tonlarında sanatçının maharetli elleriyle sahnelenen oyuna katılıyor...”*(Güven, 1989: 58)

Zerrin Bölükbaşı, plastik sanatların yansıra edebi sanatlarla ilgilenmiş, şiirler yazmıştır. Çok sevdiği ve yazlarını değerlendirdiği Sedef Adası, duygularını dizelerine yansıtmasında kaynak olmuştur. Sanatçının edebiyata olan yatkınlığının izini sürmek, yakınlarına gönderdiği mektuplarda mümkündür. Yakın dostu İstanbul Resim Heykel Müzesi Müdür Yardımcısı Heykeltraş Rahmi Artemiz’e yazdığı duygusal aynı zamanda sitem dolu mektubunda, eşi Nazif Bey’in kaybetmenin hüznünü tüm doğallığıyla ifade etmektedir.

Zerrin Bölükbaşı, kendi zihin dünyasında üreten kadın olgusunu her şeyin üzerinde tutmasından dolayı sanat yaşamında yoğun olarak kadını konu edinmiştir. Toplum kadına ilişkin cinsiyetçi bakış açısına eleştirel yaklaşmış bu düşüncesinden hareketle de kadın konusunu cinsel açıdan ele almış ve eserlerinde kadınların cinsel öğelerini deforme ederek işlemiştir

### **Son Söz Yerine**

1940 ve 1950’li yılların Türkiye’sinde kadın heykel sanatçısı olmak, heykeltraşlığın erkek dünyasına atfedilen bir alan olduğu için sanat kariyeri açısından heykel resme göre daha zor bir alanı işaret etmektedir. Ancak Türkiye’de heykel sanatının gelişiminde özellikle de Erken Cumhuriyet Döneminde kadın heykeltraşların önemi yadsınamaz. Bu anlamda Türk heykel sanatının gelişiminde öncü bir kadın sanatçı olarak Zerrin Bölükbaşı önemli bir kavşağa işaret etmektedir. Aktif sanat yaşamına başladığı 1950’li yıllarda Bölükbaşı, dönemin siyasi erkinin kadına yüklemiş olduğu anne, eş ve ev kadını kimliklerinin ötesinde kadın

<sup>45</sup> İstanbul Kadın Müzesi web sayfasında Zerrin Bölükbaşı için “Heykelde soyutlamaya yer veren ilk kadın sanatçıdır” tanımı yapılmıştır.

<http://www.istanbulkadınmuzesi.org/zerrin-bolukbasi> (erişim tarihi 19.09.2014)

sanatçı imgesini kamuoyunda başarı ile oluşturabilmiş reformist bir kadındır. Heykeltıraş olmak onun hem üst kimliği hem de yaşam biçimidir. Yaşamının odak noktasına her zaman sanatını koymuş, onun için heykelin öncelliği, dönem dönem ailesinin bile önüne geçmiştir.

Zerrin Bölükbaşı heykeltıraş özellikle de kadın heykeltıraş olmanın sıkıntılarını ve zorluklarını kendi sözleriyle tüm doğallığıyla aşağıdaki gibi ifade etmektedir.

“Kolay değil, tam otuz yıldır ayaktayım, ayakta saatler geçer. Mengenerle... Vur babam vur, çevir babam çevir... Rond yapmak zorundasınız. Önden bak... Çevir yandan... Çevir arkadan. Dikey hatlar, üçgenler. Yatay konumlar. İki yıl evvel bir öksürük oldum. İki yıl sürdü. Alçı alerjisiymiş. Ağzımı tülbentle sardım, gene çalıştım. Çünkü ben öyle pencere önüne oturup kahve içemem...” (Bölükbaşı’dan akt. Akçay, 1984: 21)

Zerrin Bölükbaşı ilk dönem eserlerinde, natüralist bir ifade dili kullanmış ve sanat yaşamının erken dönemlerinde biçimsel anlamda hocası Belling’in etkisinde kalmıştır. Sonraki yıllarda ise, kendi özgün üslubuna ulaşmış, toplumsal olaylar, gündelik yaşama ilişkin tipler ve özellikle de kadın ve cinsellik heykelinin konuları olmuş, bunları ekspresif ve insancıl bir anlayış tarzıyla aktarmıştır.

“Zerrin Bölükbaşı, sürekli arayışlar içinde olan heykelde şiirselliği yakalamaya çalışan ve bu amaç doğrultusunda çalışmalarını sürdüren bir sanatçıdır...” (Ketenci, 1995: 31)

Sanat yaşamı boyunca ürettiği eserler içinde büstler nitel açıdan önemli bir yer tutar. Büstlerinde doğru anatomik anlayış ve gerçekçilik temel kaygısıdır. Sembolist ifadelere yer vermez. Bu yaklaşımında Belling’in öğrencisi olması temel nedenlerden biridir. İfadesindeki temel derdi, bir şeyler vermek değil bir şeyler anlatmak olmuştur. Tasarımlarında günlük yaşama ilişkin olaylar ifade bulmuştur.

Zerrin Bölükbaşı’nın, sanatının erken döneminde figüratif heykellerini doğaya bağlı akademik tarzda ele aldığını, özellikle 1980’li yıllardan itibaren sanatçının figürlerinde, belli deformasyonlara gidilerek soyut arayışlarla, çağdaş akımlara yöneldiğini gözlemlemekteyiz.

Sonuç olarak, Zerrin Bölükbaşı, İstanbul Devlet Güzel Sanatlar Akademisi mezunu, Cumhuriyetimizin yetiştirdiği ilk kadın heykeltıraşlarımızdandır. Akademiden hemen sonra sanatçı kimliğine sahip çıkmış ve 1940’lı yılların sonundan itibaren sanatsal üretim yapmaya başlamıştır. Sanatçı kimliğini 1990’lı yılların başına kadar hiç aksatmadan sürdüren sanatçı, başarılarla dolu geçen sanat yaşamı, kadın sanatçı, eş ve anne kimlikleri ile dünya sanat tarihinde Türk kadını olarak iyi bir örnektir.

#### KISALTMALAR

Akt: Aktaran

MSGSÜ: Mimar Sinan Güzel Sanatlar Üniversitesi

Env. No: Envanter Numarası

#### KAYNAKÇA

AKÇAY, Şapolyo G. (1984). “Kadın Yılına Girerken” ,*Ankara Sanat*, S.223,s 10-14.

AKSEL, Malik (1977).*İstanbul’un Ortası*, Ankara: Kültür Bakanlığı Yayını.

AKYÜREK, Fatma (1999). “Cumhuriyet Döneminde Heykel Sanatı”, *Cumhuriyet’in Renkleri, Biçimleri*,(Yay. Haz. Ayla Ödekan), İstanbul: Türkiye Ekonomik ve Toplumsal Tarih Vakfı Yayını, s. 48-59.

AKYÜZ, Yahya (1999). “Osmanlı Son Döneminde Kızların Eğitimi ve Öğretmen Faika Ünlüer’in Yetişi ve Meslek Hayatı”, *Milli Eğitim Dergisi*, S.143, s. 12-32.

AKYÜZ, Yahya (2001).*Türk Eğitim Tarihi*, İstanbul: Alfa Yayınları.

ALKAN, Mehmet Ö. (1996).*Ölçülebilir Veriler Işığında Tanzimat Sonrası Osmanlı Modernleşmesi*, Yayınlanmamış Doktora Tezi, İstanbul: İstanbul Üniversitesi Sosyal Bilimler Enstitüsü.

ANONİM, (1998). *Cumhuriyetimizin 75. Yılında Eğitim Belgeseli*, İstanbul: Milli Eğitim Bakanlığı Yayını.

ANONİM, (2010). ‘Bölükbaşı, Fatma Zerrin’, *Türkischer Biographischer Index*, (haz. JuttaCikar) Germany; Walter der GruyterSaur.

ANONİM, (2010). “Bölükbaşı, Rıza Tevfik”, *Türkischer Biographischer Index*,(haz. JuttaCikar) Germany; Walter der GruyterSaur.

ARSEVEN, Celal Esad (1939). *Türk Sanatı Tarihi*, İstanbul: Devlet Basımevi.

BALTACI, Cahit (2004). “Mektep”, *Türkiye Diyanet Vakfı İslam Ansiklopedisi*, C.29, s: 6-10.

BATUR, A., CİBİROĞLU, Y., DOSTOĞLU, N., ERKASLAN, E. Ö., YAPICI M., (2004).“Mekân, Toplumsal Cinsiyet Roller ve Mimarlık”*Yuvaklar Masa Toplantısı-4* (20 Ekim 2004), İstanbul: TMMOB Mimarlar Odası İstanbul Büyükkent Şubesi Yayını.

BERK, Nurullah ve GEZER, Hüseyin(1973). *50 Yıllık Türk Resim ve Heykeli*,Ankara:Türkiye İş Bankası Kültür Yayınları.

- BERKES, Niyazi (1978). "Türkiye'de Çağdaşlaşma", İstanbul: Doğu Batı Yayınları.
- BOYAR, Pertev (1948). *Türk Ressamları: Hayatları ve Eserleri*, Ankara: Jandarma Basımevi.
- BOZDOĞAN, Sibel (2008). "Art and Architecture in Modern Turkey", *The Cambridge History of Turkey*, (ed. Kate Fleet, Suraiya Faruqi, Reşat Kasaba), Cambridge: Cambridge University Press, Vol.4, pp. 419-471.
- BÖLÜKBAŞI, Zerrin. (1963). "Milletlerarası Kadın Sanatçıların Belediye Sarayındaki Sergisi", *İstanbul*, S.25, s. 12-14.
- BUĞRA, Hatice Bilen (2007). *1914'lerden 1940'lara Türk Resim ve Romanında Gerçeklik*, İstanbul: Ötügen Yayınları.
- EDHEM, Halil (1970). *Eloah-ı Nakşiye Koleksiyon*, (ed. Gültekin Elibal), İstanbul: Milliyet Yayınları, 1970), 43.
- EFLAND, Arthur (1990). *A History of Art Intellectual and Social Currents in Teaching the Visual Arts*, Amsterdam: Teachers College Press.
- EYİCE, Semavi (1993). "Cevri Kalfa Mektebi", *Türkiye Diyanet Vakfı İslam Ansiklopedisi*, C.7, s. 461-462.
- GERMANER, Ali. Teoman (1999). "Cumhuriyetimizin 75. Yılında Ülkemizde Heykel Olgusuna Bir Bakış", *Cumhuriyet'in Renkleri, Biçimleri*, (Yay. Haz. Ayla Ödekan), İstanbul: Türkiye Ekonomik ve Toplumsal Tarih Vakfı Yayını, s. 60-65.
- GEZER, Hüseyin (1984). *Cumhuriyet Dönemi Türk Heykeli*, Ankara: Türkiye İş Bankası Yayını.
- GEZER, Hüseyin (1989). Destek Reasürans Sanat Galerisi Zerrin Bölükbaşı Sergisi (25 Nisan- 20 Mayıs 1989) Broşürü
- GÖKBERK, Macit (1981). "Atatürk'ün 100. Yılında Bir Heykeltraş", *Ankara Sanat*. S.182, s.23.
- GÜVEMLİ, Zahir (1956). "Zerrin Bölükbaşı", *Varlık Sanat*, S.480, s.43.
- KETENCİ, Yıldanur (1995). *Zerrin Bölükbaşı Yaşamı ve Sanatı*, Yayımlanmamış Diploma Çalışması, İzmir: Dokuz Eylül Üniversitesi Güzel Sanatlar Fakültesi Heykel Bölümü.
- KURNAZ, Şefika (1991). *Cumhuriyet Öncesinde Türk Kadını (1839-1923)*, Ankara: Başbakanlık Aile Araştırma Kurumu.
- KÖKSAL, Ahmet (1994). "Zerrin Bölükbaşı'nın Heykelleri", *Milliyet Kültür Sanat*, S.16, s. 22.
- KURTULUŞ, Yıldız (2001). "Cumhuriyetin Kuruluş Yıllarında Türk Resminde Yurttaş Kadın İmgesi", *Uluslararası Atatürk ve Güzel Sanatlar Sempozyumu (26-27 Ekim 2001)*, Ankara: Cumhuriyet Kültür ve Tanıtım Vakfı Yayını.
- OSMA, Kıvanç (2006). "Cumhuriyet Dönemi Anıt Heykellerinde Kadın İmgesi", *Cumhuriyet Üniversitesi Sosyal Bilimler Dergisi*, C. 30 s. 89-107.
- ÖDEKAN, Ayla (1999). "Kadın Sanatçı Sorunu", *Cumhuriyet'in Renkleri*, (Yay. Haz. Ayla Ödekan), *Biçimleri*, Türkiye İstanbul: Ekonomik ve Toplumsal Tarih Vakfı Yayını, s. 20-35.
- ÖZBEN, Münip (1986). "Başkent Sergilerini İzlerken", *Mavi Ankara Sanat*, S. 4, s. 28-30.
- ÖZTÜRK, Cemil (2000). "İdadi", *Türkiye Diyanet Vakfı İslam Ansiklopedisi*, C.21, s.464- 466.
- ÖZTÜRK, Cemil (2008). "Rüşdiye", *Türkiye Diyanet Vakfı İslam Ansiklopedisi*, C. 35, s. 300-301.
- PELVANOĞLU, Burcu (2013). "Painting the Late Ottoman Woman: Portrait(s) of Mihri Müşfik Hanım", *A Social History of Late Ottoman Women: New Perspectives*, (ed. Duygu Köksal, Anastasia Failerou), Leiden: Brill Publication, s. 155- 172
- TUNA, Mahinur (2007). *İlk Türk Kadın Ressam Mihri Rasim (Müşfik) Açıba*, İstanbul: Yorum Sanat Yayınevi.
- ÜREKLİ, Fatma (1998) "Sanayi-i Nefise Mektebi", *Türkiye Diyanet Vakfı İslam Ansiklopedisi*, C. 36, s. 195-200.
- YANIK, Feriha (1997). "Trafik Canavarına Sanatsal Yaklaşım" *Hürriyet Gazetesi Kelebek Eki*, S.74, s. 12.

#### **Arşiv Kaynakları**

Bölükbaşı Ailesi Fotoğraf Arşivi

MSGSÜ İstanbul Resim ve Heykel Müzesi Arşivi Sanatçı Dosyaları, Zerrin Bölükbaşı Dosyası B 63/852

MSGSÜ İstanbul Resim ve Heykel Müzesi Arşivi Sanatçı Dosyaları, Rudolf Belling Dosyası B 47/462

MSGSÜ İstanbul Resim ve Heykel Müzesi Envanter Kayıtları/ Env. No. 261/7875

MSGSÜ İstanbul Resim ve Heykel Müzesi Envanter Kayıtları/ Env. No. 47/2002

MSGSÜ İstanbul Resim ve Heykel Müzesi Envanter Kayıtları/ Env. No. 189/6943

MSGSÜ İstanbul Resim ve Heykel Müzesi Envanter Kayıtları/ Env. No. 189/6943

MSGSÜ İstanbul Resim ve Heykel Müzesi Envanter Kayıtları/ Env. No 3/1222

#### **İnternet Kaynakları**

[1] [sabahengutas.com/index.html](http://sabahengutas.com/index.html) (erişim tarihi 10.09.2014).

[2] [ikincisokakblogspot.com/](http://ikincisokakblogspot.com/) (erişim tarihi 12.09.2014).

[3] <http://www.istanbulkadinmuzesi.org/zerrin-bolukbasi> (erişim tarihi 19.09.2014).

[4] <http://www.denizhaber.com/index.php?> (erişim tarihi 19.09.2014)

## EKLER



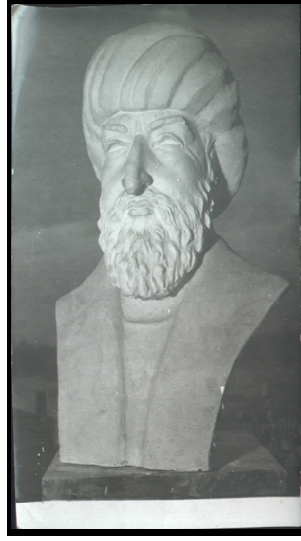
Resim 1: Zerrin Bölükbaşı Beş Yaşında  
(Bölükbaşı Ailesi Fotoğraf Arşivi)



Resim 2: Zerrin Bölükbaşı Akademi Öğrencisi  
(Bölükbaşı Ailesi Fotoğraf Arşivi)



Resim 3: Zerrin Bölükbaşı Şişli Hilton Sitesi Atölyesi'nde Çalışırken (1959)  
(Bölükbaşı Ailesi Fotoğraf Arşivi)



Resim 4: Şinasi Büstü 1959 /Zerrin Bölükbaşı /Üsküdar Kız Meslek Lisesi  
(Bölükbaşı Ailesi Fotoğraf Arşivi)



Resim 5: Zenci Başı/ Zerrin Bölükbaşı/MSGŞÜ İstanbul Resim Heykel Müzesi Koleksiyonu



Resim 6: Zerrin ve oğlu Ahmet Bölükbaşı Şişlideki Evlerinde (Bölükbaşı Ailesi Fotoğraf Arşivi)



Resim 7: Zerrin Bölükbaşı Modeliyle Atölyede Çalışırken (Bölükbaşı Ailesi Fotoğraf Arşivi)



Resim 8: Zerrin Bölükbaşı ve yaptığı Dansöz (Bölükbaşı Ailesi Fotoğraf Arşivi)





Resim 9: Balerin /Zerrin Bölükbaşı  
Eser, Sayın Zerrin Bölükbaşı'nın Mecidiyeköy' deki Evinin Salonunun Duvarında Asılıdır.  
(Fotoğrafı Çeken: Esmâ İğüs, 15.02.2010)



Resim 10: Zerrin Bölükbaşı 1981 yılının Atatürk Yılı İlan Edilmesi Dolayısıyla Atatürk Büstünü Atölyesi'nde Çalışırken  
(Bölükbaşı Ailesi Fotoğraf Arşivi)



Resim 11: Soldan Sağa, Heykeltıraş Tamer Başođlu, Heykeltıraş Zerrin Bölükbaşı ve Heykeltıraş Hüseyin Gezer (Bölükbaşı Ailesi Fotoğraf Arşivi)

Rahmi Artemiz'e 25 austos  
1986

Aziz kardeşim;  
Nasılın hasta deyilsin ya?  
Nazifin kayıbına henüz alışama-  
dım, yangınıp devam ediyor -  
Tüm arkadaşlar geldi,  
senden başta, bu kadar vefa-  
sız olacağına, inanmıyorum.  
Ben hep şehirdeyim, ablama  
bakıyorum, üç ayda üç kere  
göz ameliyatı oldu, dert çok.  
Hanım ve çocukları nasıl?  
hastan me oldu?  
Hepimize sevgiyle selamlar  
Zerrin Bölükbaşı

Resim 12: Zerrin Bölükbaşı'nın İstanbul Resim Heykel Müzesi Müdür Yardımcısı Heykeltıraş Rahmi Artemiz'e Kendi El Yazısı ile Yazdığı Mektup (MSGSÜ İstanbul Resim Heykel Müzesi Arşivi)



Resim 13: Zerrin Bölükbaşı'nın Heykel Sergisi'nden (Bölükbaşı Ailesi Fotoğraf Arşivi)



Resim 14: Zerrin Bölükbaşı'nın Heykel Sergisi'nden (Bölükbaşı Ailesi Fotoğraf Arşivi)