



Uluslararası Sosyal Araştırmalar Dergisi

The Journal of International Social Research

Cilt: 7 Sayı: 34 Volume: 7 Issue: 34

www.sosyalarastirmalar.com Issn: 1307-9581

**KIRSAL YERLEŞMELERİN ÜST KADEME MERKEZLERLE OLAN TİCARET VE HİZMET İLİŞKİSİ ÜZERİNE BİR ARAŞTIRMA: BAĞBAŞI-PEHLİVANLI VE SERDARLI ÖRNEĞİ**  
**A RESEARCH ON TRADE AND SERVICES RELATIONSHIP OF RURAL SETTLEMENT WITH THE SUPERSTRUCTURE CENTRAL: CASES OF BAGBASI-PEHLIVANLI AND SERDARLI**

Fatih ARICI\*

**Öz**

İdari taksimatta merkezini Tortum Kasabasının oluşturduğu, ilçeye bağlı 48 köy yerleşmesi bulunmaktadır. Bu yerleşmelerden Bağbaşı, Pehlivanlı, Serdarlı ve Şenyurt belediye örgütlü köy yerleşmesi şeklindedir. Ancak “6360 sayılı Büyükşehir Belediye Kanunu” uyarınca, bu yerleşmelerdeki belediyelerin kapatılıp Tortum İlçesine bağlı birer mahalle haline getirilmesine karar verilmiştir. Bu karardan sonra, sahada belediye hizmetlerinden faydalanma noktasında bazı sorunlar yaşanacağı öngörülmektedir. Bu nedenle yerleşmelerin kendilerine daha yakın konumda bulunan Uzundere İlçesine bağlanmaları gerektiği konusunda fikirler ortaya çıkmıştır.

Bu araştırmanın amacı, bu üç yerleşmenin üst kademe merkezlerle olan ticaret ve hizmet ilişkileri ayrıntılı olarak incelemek ve yerleşmelerin en iyi hizmet alacağı merkezi belirlemektir. Ayrıca sahadaki kademelenmeyi yeniden belirlemek ve kademe merkezinin hizmet sunmada zorlandığı hususlarda ne gibi yatırım veya tedbirlerle sorunun çözülebileceği hususlarına çözüm yolları geliştirmektir.

**Anahtar Kelimeler:** Tortum, Kademelenme, Merkezi Yer Teorisi, İdari Coğrafya.

**Abstract**

There are 48 village which depend on district that town of Tortum forms county seat in administrative structure. In these settlements, Bağbaşı, Pehlivanlı, Serdarlı and Şenyurt are village with organized municipalities. But, according to “Metropolitan Municipality Law No. 6360”, it was decided to become a neighborhood depending on Tortum, by closing of the municipalities in this settlement. After this decision, in this area would predict to have some problems on the subject of making use of municipality services. So, some ideas were put forward about the fact that their village needs to be colligation to district of Uzundere which is on the closer location for themselves.

The aim of this research is to examine in detail to trade and service relationship being with superstructure central of these three settlements and to determine centre that the settlements will have the best service. And also, our aim is to redetermine the hierarchy in the area and develop proposal about what kind of investments can be done or how the problems can be solved with precautions in the cases structure center has problem to provide a service.

**Keywords:** Tortum, Hierarchy, Central Place Teory, Administrative Geography.

**Giriş**

Sonraki yıllarda yapılan değişiklikler ayrı tutulursa ülkemizdeki illerin idari sınırlarının belirlenmesi yaklaşık 140 yıl öncesine kadar gitmektedir. Bu ise bazı olumsuzlukları beraberinde getirmiştir. Nitekim coğrafi bilgi ve teknik olanakların çok da yeterli olmadığı dönemlerde belirlenmiş yönetim sınırlarının bugün yeterince isabetli olmadığı ortaya çıkmaktadır (Yazıcı ve diğ., 2010: 110). Cumhuriyet döneminde mülki idare taksimatında

\* Bu çalışma, Muğla Sıtkı Koçman Üniversitesi’nde 4-6 Haziran 2014 tarihlerinde düzenlenmiş olan (Türkiye) Coğrafyacılar Derneği Uluslararası Kongresinde sözlü olarak sunulmuş” Kapatılan Bağbaşı-Pehlivanlı-Serdarlı Belde Belediyelerinin Üst Kademe Merkezlerle Olan Ticaret ve Hizmet İlişkisinin Tespiti” başlıklı yayınlanmamış bildirisinin genişletilerek makaleye dönüştürülmüş halidir.

\* Arş. Gör., Sakarya Üniversitesi Fen-Edebiyat Fakültesi Coğrafya Bölümü.

yapılmış değişikliklerin çoğu, pratik düşüncelerle bazı köylerin (ya da bunları bir araya toplayan nahiyelerin) aynı vilayet içinde veya başka vilayette bir kazadan ötekine bağlanması şeklinde meydana gelmiş, eski sancaklardan vilayet haline getirilen birkaçı kaldırılmış, doğuda kaldırılan bazı vilayetler tekrar oluşturulmuş veya yeniden kurulmuş, nüfus artışı ve yol şebekesinin gelişmesi ile ilgili olarak bazı yeni kazalar kurulmuştur (Darkot, 1954: 42-43). Önceleri sınırlı ölçüde kalmış olan bu değişiklikler, yukarıda değinilen nedenlerle özellikle seksenli yılların sonundan itibaren temposunu hızlandırmış ve Türkiye'nin mülki idare haritası yirmi yılda 6 kez değişikliğe uğramıştır (Ceylan, 2005: 609).

Cumhuriyet döneminde ülkemizin birçok ilinin idari sınırlarında değişiklikler olmazken, ekonomik yapılarının ve ulaşım şartlarının gelişmesiyle, il merkezlerinin etki sahalarında (hinterlandında) gelişmeler olmuştur. Nitekim bazı illerin idari sınırları içerisinde kalan bazı ilçeler bağlı olduğu il merkezi yerine komşu illerin merkezleri veya şehirlerinin etki sahaları içerisine girmiştir. Yani bazı ilçeler idari olarak yer aldıkları ilin merkezi ile ilişkilerini resmi işler ile sınırlandırıp, daha yakın ve daha gelişmiş diğer il veya ilçeler ile irtibata geçmişlerdir. Ülkemizde bunun çok sayıda örneği bulunmaktadır. Aynı şekilde bağlı olduğu ilçenin merkezine uzak olan köyler de, kendilerine en yakın başka bir ilçe merkezi ile ilişki kurma yoluna gitmişlerdir. Aslında bu durum insanların bir tercihi olmaktan çok coğrafi faktörlerin ortaya çıkardığı bir zorunluluktur (Yazıcı ve diğ., 2010: 110).

Çalışmanın amacı, böyle bir ilişki yönü gösteren üç eski belediye örgütlü köy yerleşmesinin üst kademe merkezlerle olan ticaret ve hizmet ilişkilerini tespit ederek en iyi hizmet alacağı kademeyi belirlemektir. Çünkü çalışmamıza konu olan; Bağbaşı, Pehlivanlı ve Serdarlı yerleşmeleri 6360 sayılı kanunun yürürlüğe girdiği tarihe kadar belde belediyesi, bu tarihten sonra ise Tortum ilçesine bağlı birer mahalle durumuna gelmişlerdir. Bu tarihten sonra tüm belediye hizmetlerini üst kademelerden alacakları için bağlı oldukları kademe merkezi eskiye nazaran daha fazla önem kazanmıştır. Ayrıca 1982'de DPT tarafından yapılan çalışmada tamamen Tortum ilçe merkezi etki sahasında kalan tüm havzanın kademelenme ve etki alanlarını yeniden belirlemek, kademe merkezinin hizmet sunmada zorlandığı hususlar var ise bu durumun ne gibi yatırım veya tedbirlerle çözülebileceği hususlarına öneriler geliştirmek de çalışmanın amaçları arasındadır.

Çalışmada nitel yöntem uygulanmış olup, veri toplama aracı olarak anket ve mülakattan faydalanılmıştır. Çalışma Devlet Planlama Teşkilatı'nın (DPT) 1982 yılında yaptığı "Türkiye'de yerleşme merkezlerinin kademelenmesi" adlı çalışmada "merkezi yerler" teorisine dayanan araştırma metodu benimsenerek ele alınmıştır. Bu doğrultuda üç tür anket formu hazırlanmış, bu formlardan ikisi "etki alanları tespit formu" ve "merkez fonksiyonları tespit formu" ilçe merkezlerinde, üçüncüsü olan "köy grup merkez fonksiyonlarını tespit formu" da kırsal yerleşmelerde uygulanmıştır. Ancak DPT'nin anket formları birebir uygulanmamış, bazı sorularda güncellemeler yapma yoluna gidilmiştir. Hazırlanan anket formlarının yerleşmelerde uygulanmasının yanı sıra yöre sakinleri ve belediye çalışanları ile mülakatlar yapılması, resmi kurum ve kuruluşlardan saha ile ilgili gerekli güncel bilgilerin elde edilmesi gibi saha çalışmaları ile yerleşmelerin sahip oldukları fonksiyonlar tespit edilmeye çalışılmıştır.

### **1.Tortum Çayı Havzası'nın Konumu ve Genel Coğrafi Özellikleri**

Bir ülkenin mülki idare bölge ve bölümleri (il ve ilçelerin idari alanları) aynı zamanda coğrafi mekânın birer parçası olduğuna göre, yeni bir idarî bölge-bölüm-alan oluşturulması veya düzenlenmesi gündeme geldiğinde, öncelikle idari planlamaya esas olan sahaların doğal, beşerî ve ekonomik coğrafyası incelenmektedir (Özçağlar, 2005: 3). Yerleşmelerin üst kademe merkezlerle (ilçe merkezleri) olan idari ve ticari ilişki durumunun tespitinde daha doğru ve somut sonuçlara varılması amacı ile sahanın nüfus, ulaşım ve topografya gibi coğrafi özellikleri incelenerek analizler bu doğrultuda yapılmıştır.

Çalışmamıza konu olan ilçe merkezleri Erzurum ili idari sınırları içerisinde, ilin kuzeyinde bulunan Tortum Çayı Vadisi'nde yer almakta iken, kırsal yerleşmeler bu vadinin bir kolunu oluşturan Serdarlı (Ödük) Çayı Vadisi'nde ve Uzundere'ye daha yakın bir konumda bulunmaktadırlar. (Harita 1-5).



tarafından seçilen kamu tüzel kişileri olarak tanımlanmıştır (Karagel, 2012: 68). 6360 sayılı büyükşehir yasının yürürlüğe girdiği tarihten itibaren ise ülkemiz kamu yönetiminde özellikle büyükşehir belediyesine sahip yerleşmelerde önemli değişiklikler olmuştur. Bu değişiklikleri (Karasu, 2013) “6360 sayılı kanunla birlikte, Türk kamu yönetiminde idari taksimatın özünü oluşturan il-ilçe ve köy sisteminden uzaklaşmaktadır. Büyükşehir belediyelerinin bulunduğu kentlerde il özel idareleri kaldırılmakta belediye sınırları ile kentin mülki idare sınırları aynı olmaktadır. Böylelikle, büyükşehirler bütünşehirlerle dönüştürülmektedir. Büyükşehir belediyesi sınırları içinde kalan belde belediyeleri ile köylerin tüzel kişiliğini kaldırılmakta, en yakın ilçe belediyesine mahalle olarak bağlanmaktadır. Bu kanun kapsamında 1.591 belde belediyesi ile 16.082 köyün tüzel kişiliği sona ermektedir” şeklinde ifade etmektedir (Karasu, 2013:1-5-16).

Köy tüzel kişiliği ve beldelerin kaldırılıp mahalleye dönüştürülmesinin beraberinde bazı sorunları da getireceği öngörülmektedir. Belediyelerin hizmet alanının genişlemesi ve çok sayıda yerleşmeye hizmet götürmek zorunda olması yükü artıracak bunlara ilaveten engebeli bir yapıya sahip olan ülkemizde kış şartları da düşünüldüğünde merkezden götürülen hizmetleri iyice zorlaştıracaktır. Bütün bunlar dikkate alındığında, özellikle büyükşehir belediye sınırları içerisinde yer alan ve coğrafi faktörlere bağlı olarak farklı il ve ilçe merkezleri ile ilişkileri olan yerleşmelerin idari taksimatının günümüz şartlarına göre yeniden değerlendirilip, gerekli düzeltmelerin yapılmasının tüm bu öngörülen sorunların aşılmasına yardımcı olacaktır.

6360 sayılı kanunun yürürlüğe girdiği tarihe kadar havzada iki ilçe, dört belde ve 53 köy yerleşmesi bulunmakta iken, bu tarihten sonra sahanın idari yapılanması şöyledir; sahada iki ilçe merkezi (Tortum ve Uzundere) ile bunlara bağlı merkez mahallelerle birlikte toplam 72 mahalle bulunmaktadır. Mahalle sayısı bakımından Tortum’un bariz bir üstünlüğü görülmektedir. İlçeye bağlı merkez mahallelerle birlikte toplam 54 mahalle bulunurken, Uzundere’nin 18 mahallesi bulunmaktadır.

Tortum ilçe merkezinde belediye teşkilatının kurulması oldukça eskiye (1890) dayanmaktadır. 1876 yılında Erzurum beylerbeyliğine bağlı bir sancak merkezi haline getirilen Tortum 4 mahalleden (Yeşildere, Bahçeli, Söğütlü, Kaledibi) oluşuyordu. 1924 yılında ilçe merkezi olarak Erzurum iline bağlanmış ve 1968 yılında ise Konak ve Çamlıca (Aşağısivri köyü) köyleri de belediye sınırlarına dâhil edilerek mahalle statüsü kazanmıştır (Yılmaz, 1991: 108; akt Koday ve Erhan, 2009: 61). Daha sonradan Alparslan, Fatih ve Halitpaşa köyleri de mahalleye dönüştürülerek toplam mahalle sayısı 9’a yükselmiştir (Koday ve Erhan, 2009: 61). 6630 sayılı yasa ile büyükşehirlerdeki belde ve köy yerleşmelerin mahalleye dönüştürülmesinden sonra Tortum ilçesine bağlı 54 mahalle bulunmaktadır. Bu mahallelerden 6’sı ( Alparslan, Bahçeli, Kaledibi, Konak, Söğütlü, Yavuz Sultan Selim) ilçe merkezini oluştururken diğerleri taşra mahalleleri oluşturmaktadır. İlçe merkezine en uzak yerleşme aynı zamanda 2013 ADNKS verilerine göre en az nüfusa da sahip olan Çataldere, en kalabalık nüfuslu mahallesi ise 2679 kişinin yaşadığı Şenyurt’tur. Bağbaşı (1851 kişi), Pehlivanlı (1223 kişi) ve Serdarlı (1787 kişi) ise nüfusun fazla olduğu diğer mahalleleri oluşturmaktadırlar.

Tortum Çayı Vadisi’nde kurulmuş ve il merkezinin kuzeydoğusunda yer alan, idari taksimatta ilçe merkezliği görevi yapan bir diğer belediye örgütlü kasaba yerleşmesi ise Uzundere’dir. Yüzölçümü 113 km<sup>2</sup> olup, Erzurum il merkezine uzaklığı 84 km’dir (Koday ve Erhan, 2009: 62). 1955 yılında belediye, 19.06.1987 tarih ve 3392 Sayılı Kanunla daha önce bağlı olduğu Tortum ilçesinden ayrılarak ilçe statüsüne kavuşmuştur (www.cbs.gov.tr). 2013 ADNKS verilerine göre merkez mahallelerde dâhil olmak üzere toplam 18 mahalleden oluşmaktadır. Bu mahallelerden 8’i merkez mahalle halinde iken diğerleri taşra mahalle durumundadırlar.

Şehirleşme sürecine girmiş ancak şehre ait özellikleri tam manasıyla sağlayamayan, halen büyük kasaba olan yerleşmeler (Karakuzulu, 2010: 43) olarak araştırma sahası ilçe merkezlerini tanımlayabiliriz. Çünkü her iki merkezde nüfus ve sahip oldukları fonksiyonlar bakımından halen kasaba özelliği taşımaktadırlar.

### 3. Değerlendirme ve Bulgular

#### 3.1. Üst Kademe Merkezlerin Fonksiyonları ve Etki Alanları

“Mülki idare sınırı” ve bu kavramla ilgili kuramsal yaklaşımlar incelendiğinde görülmüştür ki; mülki idare sınırlarının tayininde farklı kuramsal yaklaşımdan söz edilmektedir. “Bio-bölge” ve “merkezi yer” yaklaşımları, coğrafyacıların yaygın olarak savunduğu doğal çevre ve insan etkileşimli “coğrafi bölge” olgusuyla daha geniş bir çerçevede ilişkilendirilebilir (Karagel, 2012: 104).

Alman coğrafyacı Christaller tarafından 1933 yılında ortaya atılan “merkezi yer teorisi” şehirselleşmelerin sayısını, büyüklüğünü ve dağılımını yöneten kuralların nasıl belirlendiği sorusuna cevap aramaktaydı. Ona göre merkezi yerlerin dağılışı, onların çevresindeki alana hizmet etme başarısı tarafından belirlenmektedir. Piyasa merkezi olarak yerleşmelerin lokasyonunu açıklamaya çalışan bu teori, esas olarak merkezi yerler olarak adlandırılan yerleşmelerin (şehirlerin ve kasabaların) mekân üzerindeki sayısını, büyüklüğünü ve dağılımını mal ve hizmetlerin bulunması ve onların merkezi bir yerden temini ilkesine dayalı olarak açıklamaya çalışmaktadır (Yavan, 2006: 92).

Ortaya çıktığı günden bu yana geçerli olan Merkezi yer /düğüm noktası (node) kuramı yerleşme, ulaşım, kamu hizmetleri ve pazarlama unsurlarının mekân üzerindeki dağılışı örüntüsünü esas almaktadır. Yaklaşımına göre mülki idare sınırları merkezi hizmetlerin ulaşabildiği en uç noktalara ya da başka bir ifadeyle hizmetlerden yararlanan nüfusun en düşük olduğu yerlere kadar uzanır. Ulaşım maliyetlerini en aza indirmesi, en az sayıdaki nüfusa kadar ulaşması ve istatistiksel entegrasyonu geliştirmesi belli başlı avantajları arasında sayılmaktadır (Karagel, 2012: 100).

DPT'nin 1982 yılında yapmış olduğu çalışmada Merkezi Yer Teorisi'ni kullanma gerekçesi; “Ülke yerleşme sistemlerini tespit etmek için yapılan ve genellikle nüfus büyüklükleri, kamu hizmetleri bakımından donanımları, coğrafi topografik yapılar, idari taksimat ve ulaştırma ağı gibi özelliklerine dayandırılan çalışmaların sağlam bir temele dayanmadıkları, ortaya atılan mekan yapısının gerçekleri ifade etmediği, yapılan saha çalışmaları sonucunda anlaşılmıştır. Bunun üzerine teori ve metod araştırmalarına geçilmiş ve ihtiyaçlara merkezi yerler teorisine dayalı bir araştırma metodu ile sağlıklı cevaplar verilebileceği sonucuna varılmıştır. Ancak söz konusu teori araştırmada her ne kadar temel teşkil etmişse de aynen uygulanmamış, ülke gerçeklerine uygun bir metod ve yaklaşımla araştırma tümüyle ampirik verilere dayandırılmış ve araştırma “merkez yerlerin kademelenme ve etki alanlarının aynı zamanda tespitine imkan verecek şekilde planlanmıştır.” şeklinde açıklanmaktadır.

Merkezi yerler teorisinin uygulanması için bölgenin yüzeyinin düz, toprak aşağı yukarı aynı yapıda olacak, verimlilik bakımından değişiklik olmayacaktır. Nüfus dağılışı düzenli, satın alma gücü eşit olacak, her bir yerleşmeden diğerine erişime izin verecek ulaşım sistemi bulunacaktır (Tümertekin ve Özgüç, 2002: 461). Teorinin bu özellikleri dikkate alındığında ülke gerçeklerine uygun olarak uygulanması aslında bir zorunluluk olarak karşımıza çıkmaktadır. Çünkü ülkemiz gibi yüzölçümünde engebeli sahaların fazla yer kapladığı alanlarda birebir uygulanması bazı hataları da beraberinde getirecektir.

Nüfusun ve faaliyetlerin, coğrafi mekânda gelişigüzel dağılmak yerine ana faaliyetler çerçevesinde topluluklar meydana getirmesi köy, kasaba ve şehir gibi yerleşmelerin oluşmasındaki temel ilkeyi teşkil etmektedir. Yerleşmelerin kendi aralarında, kademeli bir yapı göstermeleri ise insan davranışının tabii bir sonucu olarak belirmektedir. İnsanlar talep ettikleri bir hizmeti elde edebilmek için mümkün olduğu kadar az çaba harcamak isterler. Dolayısıyla en sık talep edilen bir hizmetin o kişi için ulaşılabilir yerde bulunması gerekir. En ekonomik yol olması nedeni ile insanlar günlük ihtiyaçlarını mümkün olan en yakın mesafe içinde sağlamak isterler. Çünkü en ekonomik çözümdür. Daha seyrek talep edilen hizmetler için ise daha uzun mesafeler kat etmeleri mümkündür. Başka bir ifade ile her ihtiyaç için insanların kat etmeye razı olacakları belirli bir mesafe vardır (Anonim, 1982:1).

### 3.2. Kademe Merkezlerin Etki Alanları Tespit Formu Değerlendirmesi

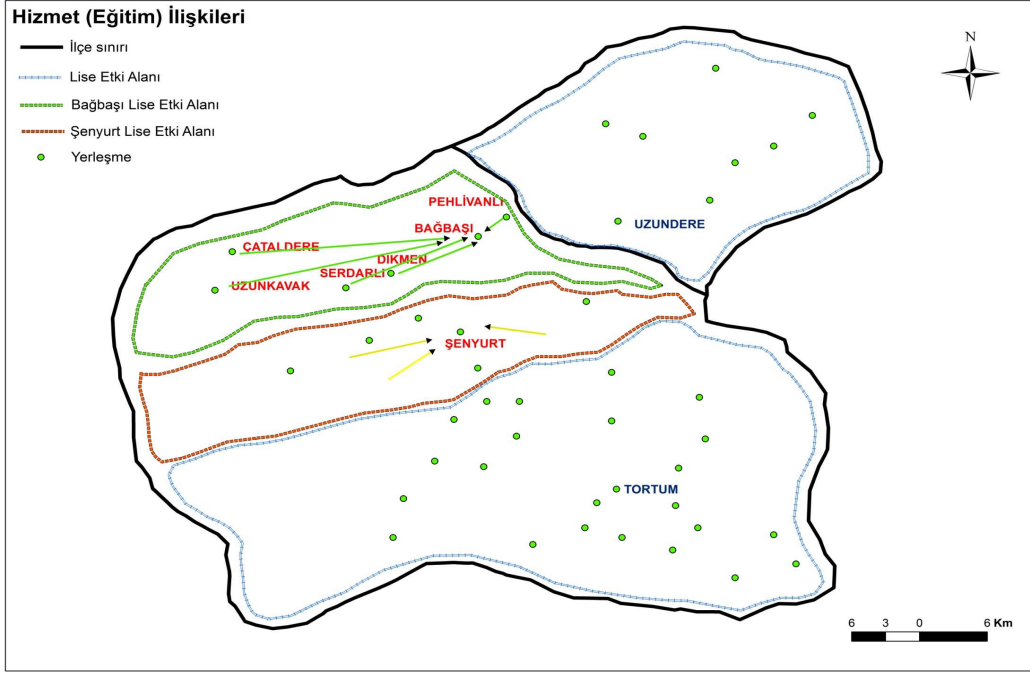
Araştırma sahasında uygulanmak üzere hazırlanan ilk grup anket formları “etki alanı tespit formu” şeklinde idi. Bu formun uygulanmasındaki amaç merkezin hinterlandını belirlemektir. Bu amaç doğrultusunda merkezde uygulanan bu çalışma ile elde edilen veriler değerlendirilerek etki alanları tespit edilmeye çalışılmıştır.

DPT'nin yaptığı çalışmada, kırsal merkezler ve bunların etki alanlarının belirlenmesine yönelik bilgiler ticaret, hizmet ve ulaştırma ilişkileri olarak üç ana grupta toplanmış ve bu doğrultuda merkezler tespit edilmiştir. Çalışma sahası yerleşmeleri bu doğrultuda incelendiğinde; sahada en üst kademe merkezin “haftalık pazar, toptan ve perakende ticaret, lise, ortaokul, hastane gibi ticaret ve eğitim fonksiyonlarının yanı sıra haftanın her günü düzenli yapılan ulaştırma seferleri” ile etkisi altındaki yerleşmelere hizmet vermekte olan 3. kademe olduğu görülür.

1982'de yapılan bu çalışmada araştırma sahasındaki kademelenme Tortum 3. kademe merkez, Tortum'a bağlı birer bucak olan Uzundere ve Şenyurt ise 2. kademe merkez olarak tespit edilmiştir. Aradan geçen 32 yılda sahadaki kademelenmeyi test etmek için uyguladığımız tespit formları neticesinde elde edilen veriler değerlendirildiğinde sahadaki kademelenmede şu bilgilere ulaşılmıştır: İlçe merkezi durumunda bulunan Tortum ve Uzundere 3. kademe, Şenyurt, Bağbaşı, Pehlivanlı ve Serdarlı yerleşmeleri 2. Kademe, sahada geri kalan yerleşmeler ise 1. kademe yerleşmeleri oluşturmaktadır. Aradan geçen 32 yıllık süre zarfında sahada bir 3. kademe ile üç 2. kademe merkez daha ortaya çıkmıştır.

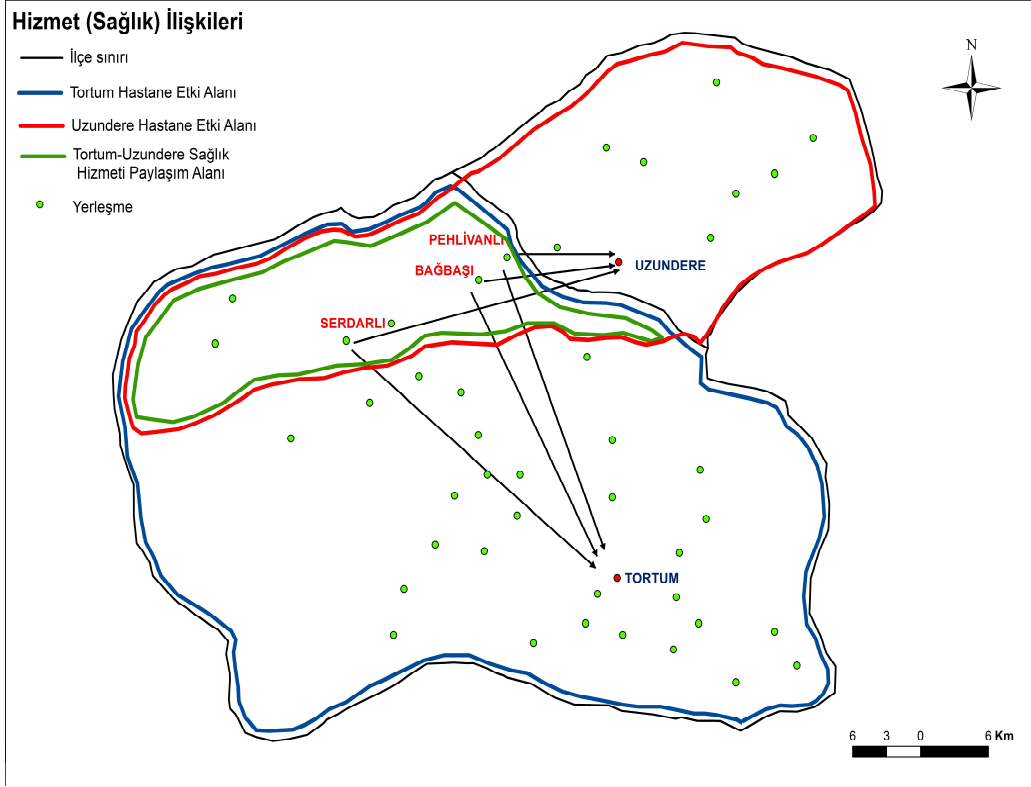
3. kademe merkez etki alanını belirleyen ortak etki alanları; “ticaret+lise+hastane, ticaret+lise, ticaret+hastane” ilişkilerinden doğan hinterlandlardır (Anonim, 1982: 59). Bu doğrultuda çalışma sahasındaki üç kırsal yerleşmenin üst kademelerle olan ilişkileri ve hinterlandlarının belirlenmesinde eğitim, ticaret ve sağlık ilişkileri üzerinde yoğunlaşmış elde edilen veriler harita üzerine aktarılmıştır. Anket ve mülakatlarla bu doğrultuda elde edilen veriler incelendiğinde; eğitim ilişkileri açısından, Tortum ilçe merkezinin eğitim hizmetleri etki alanının 2006 yılına kadar ilçenin kentsel idari alan sınırı ile çakıştığı bu tarihten sonra Bağbaşı ve Şenyurt yerleşmelerinde lise eğitim kademesinin açılması sonucu daraldığı görülmektedir (Harita 2).

Lise etki sınırı ilçenin kuzeyinde kuvvetli iki ayrı lise eğitim kademesi, “Bağbaşı ve Şenyurt”, tarafından paylaşılmıştır. Bu kademelerin çevrelerindeki yerleşmeler lise eğitimi için ilçe yerine bu merkezleri tercih ettiklerinden ilçenin kuzeyinde çift merkezli alanlar meydana gelmiştir (Harita 2). Bu husus DPT'nin çalışmasında “çok nadir olarak görülen bu ilişki sistemi (çift merkezli alanlar) aynı hinterland içerisinde yer alan yerleşmelerin farklı fonksiyonlar için bu alan içerisindeki iki ayrı yerleşme merkezini de üst kademe olarak kullanmaları durumunda belirlemektedir” şeklinde tanımlanmaktadır (Anonim, 1982: 62). Eğitim ilişkilerinde yatılı bölge okulu ve lise üstü eğitim gibi kademe atlamaları gösteren ve yakın çevre-merkez ilişkilerini göstermeyen (Anonim, 1982: 32) Tortum merkezde bulunan Tortum Meslek Yüksekokulu ve buna bağlı Uzundere Peyzaj ve Süs Bitkileri Programı çalışmamızda eğitim ilişkileri etki sahasına dâhil edilmemiştir.



Harita 2. Eğitim ilişkileri haritası

Sağlık ilişkileri açısından Tortum'da Sağlık Bakanlığı'na ait ilçe hastanesi ve toplum sağlığı merkezi bulunmakta, Bağbaşı, Pehlivanlı ve Serdarlı'da da sağlık ocakları bulunmaktadır. Fakat haftanın belli günlerinde doktor bulunduğundan bu üç yerleşimde yaşayanlar muayene ve diğer işlemler için ilçe hastanesini de kullanmaktadırlar. Ancak burada dikkat çeken durum üç yerleşimin aynı zamanda Uzundere İlçe Hastanesini de kullanmalarıdır. Bu durum (Anonim, 1982: 51-52)'de şöyle açıklanmaktadır: "Fonksiyonların tümü, birkaçı veya yalnızca birisi bakımından aynı kademede bulunan iki merkezin ortaklaşa hizmet sundukları (paylaştığı) yerleşme alanlarına ikili paylaşma alanları denilmektedir." Dolayısıyla sağlık hizmetleri bakımından sahada bu üst kademe merkezlerin birlikte hizmet sundukları (paylaştığı) ikili paylaşma alanı oluşmaktadır (Harita 3). Tortum ve Uzundere arasında ilçenin kuzeyinde ortaya çıkan bu durumun sebebi Uzundere ilçe merkezinin Tortum ilçe merkezinden sahaya daha yakın olmasıyla ilgilidir. Bu durum sadece sağlık hizmetlerinde değil topografyaya bağlı olarak yol sisteminin daha ekonomik mesafe oluşturmasından dolayı ticaret ilişkilerinde de kendini göstermektedir.

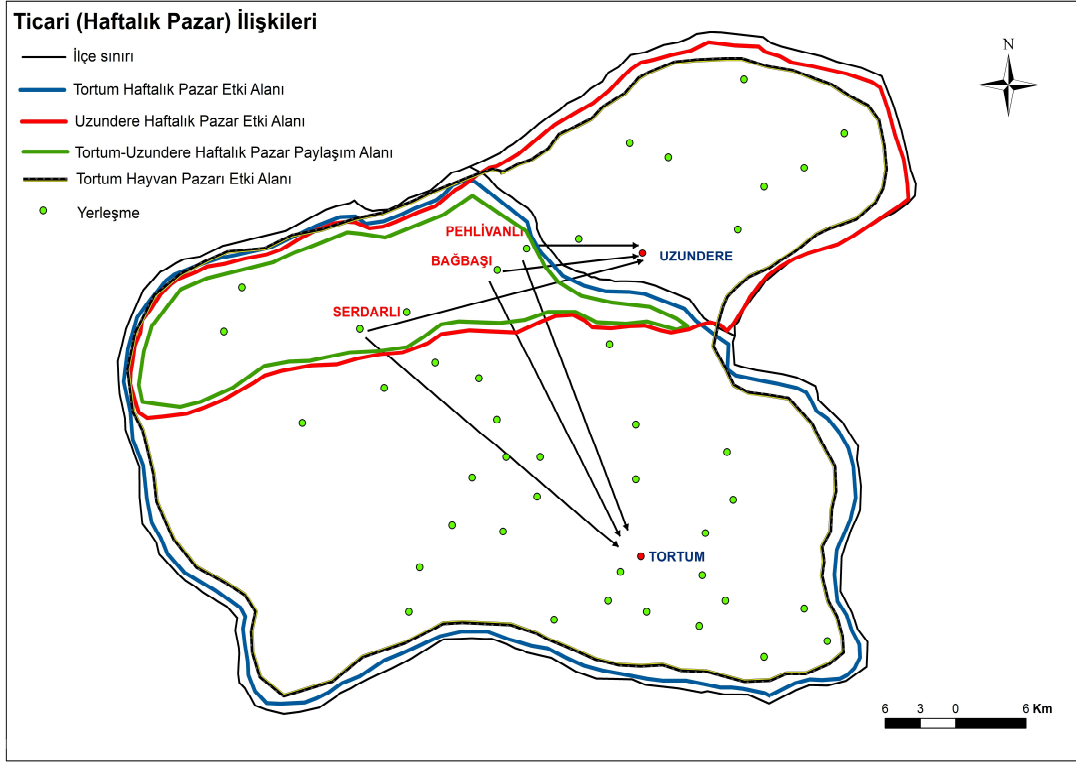


Harita 3. Sağlık İlişkileri Haritası

Sahanın ticari ilişkiler bakımından analizinde yerleşmelerin haftalık pazar için hangi üst kademeyi tercih ettikleri, gıda, giyim ve ev araçları ticareti ile inşaat malzemeleri, tohum, fide v.b. ihtiyaçlarını nereden sağladıkları ve bu alışverişin ne oranda yapıldığı, ürettikleri ürünleri nerede pazara sundukları gibi kriterlerle yerleşmelerin ticari ilişki kurdukları merkez tespit edilmeye çalışılmıştır. Yapılan anketlerle elde edilen bu bilgilerin analizi sonucu sahada 2. kademe mal ve hizmetlerin temin edilmesinde yerleşmelerde gerekli tesislerin bulunduğu ve daha çok 3. kademe mal ve hizmet temininde ilçelere gidildiği verisine ulaşılmıştır. 3. kademe mal ve hizmetler bakımından ilçe merkezinin haftalık pazar ve hayvan pazarı açısından yerleşmeleri etkisi altında tuttuğu tespit edilmiştir (Harita 4).

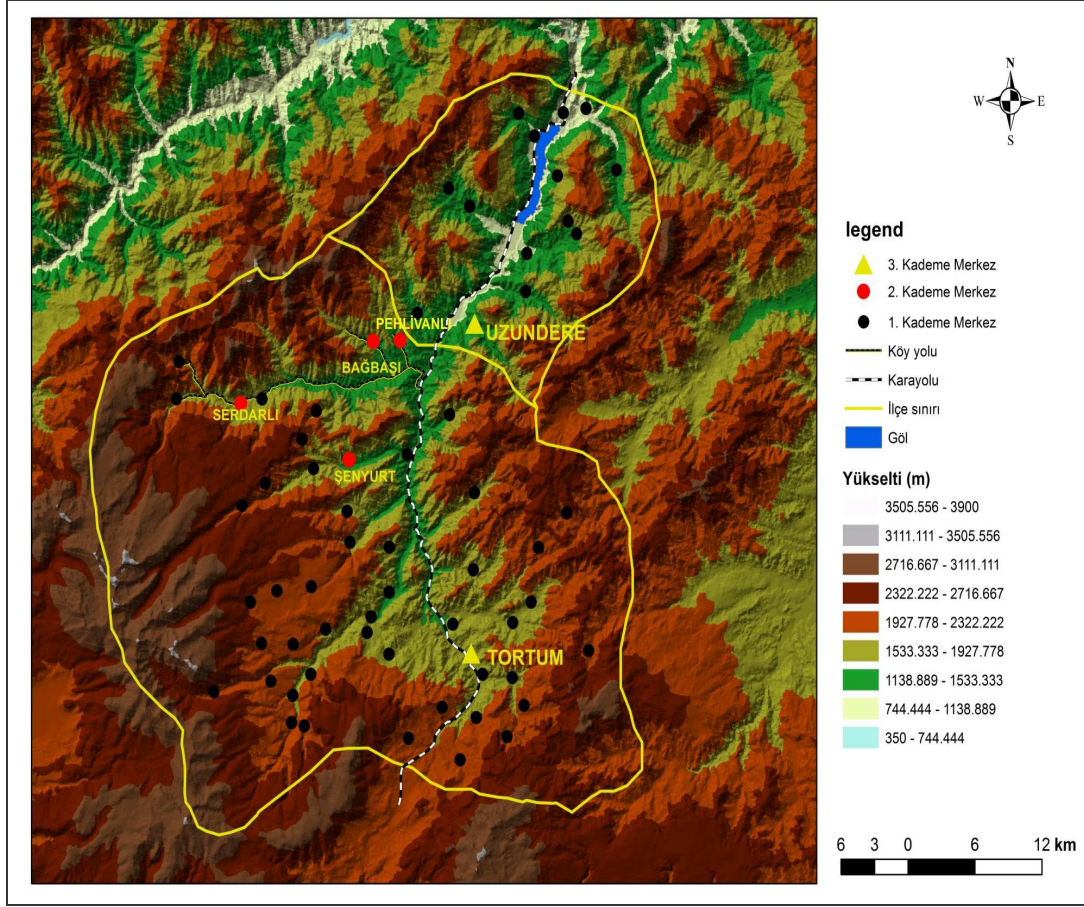
Tortum ilçesi, bu üç yerleşme ile il merkezi arasında yer aldığından sahadan yapılan ulaştırma ağı ilçe merkezinde odaklaşmakta buna ilaveten kamu hizmetleri de Tortum ilçe merkezinde olduğundan mal ve hizmetler çoğu zaman buradan sağlanmaktadır. Buna rağmen Uzundere'nin özellikle haftalık pazar ve perakende ticarete sahada paylaşım alanına sahip olmasının sebebi; ilçenin ekonomik mesafede bulunması, kırsal yerleşmelerde yaşayanların ekonomik gelirinin yükselmesi, hususi araç sayısının artması ile açıklanabilir. Çünkü saha ile Uzundere arasında düzenli ulaşım seferleri bulunmamakta ve çoğunlukla ticari ilişkilerde hususi araçlar kullanılmaktadır.





Harita 4. Haftalık Pazar ve Perakende Ticaret Haritası

Üst kademe merkezlerle olan ilişkilerini incelediğimiz üç eski belde yerleşmesinin yer aldıkları vadiye toplam 6 yerleşme bulunmakta (Harita 6), bunların üçü 2. kademe merkez diğerleri ise 1. kademe fonksiyonları taşımaktadır. Merkez Yer Teorisi'ne göre "Bir sahada 2. kademe merkezin doğması için kırsal kesimdeki alt kademelerde ikinci kademe mal ve hizmetlere olan talebin bu merkezi oluşturacak seviyeye ulaşması gerekir" denilmektedir. Ancak araştırma sahasındaki altı yerleşmeden üçünün 2. kademe yerleşme statüsünde olması ve çevresinde etki altında bulundurduğu alt kademe merkez sayısının az olması sık rastlanan bir durum değildir. Merkez başına düşen alanın az ve mekânda daha sık 2. ve üstü kademe merkeze rastlanması (Anonim,1982: 171-172)'de dağlık alan yüzdesi, yol yoğunluğu, kırsal nüfus yoğunluğunun fazla ve kişi başına düşen gelirin artması gibi faktörlerle açıklanmıştır.



Harita 5. Tortum Çayı Havzası Yerleşmeleri Dağılım Haritası

Toplam yüzölçümünün %85'i dağlık yüzeylerden oluşan sahada 2013 ADNKS verilerine göre Tortum ilçesi toplam nüfusunun %28,4'ünün, tüm havzadaki nüfusun ise %19,7'inin yani toplam nüfusun 1/5'inin bu sahada yaşadığı dikkate alındığında ikinci kademe merkezlerin doğması için gerekli talep hacmine ulaşılmış, topografyadan dolayı da ekonomik mesafe uzadığından mal ve hizmetlerin sahada sunulması için gerekli merkez sayısı çoğalmıştır sonucu çıkarılabilir.

Ayrıca "merkez nüfusu düşük olan ilçe merkezlerinde işletme birim sayısı fazla olmadığından rekabet oluşmamakta ve ikinci kademe mal fiyatlarında bir azalma olmamaktadır" (Anonim, 1982) ilçe merkezlerindeki işletme sayısı ve fiyat farkı ile sahadaki yerleşmelerdeki fiyat farkı arasında fazla bir farkın olmaması da sahadaki ikinci kademelerin oluşmasını artıran bir diğer sebep olarak söylenebilir.

Yine (Anonim, 1982: 120)'de "bir üst kademe merkezin etki alanı içerisindeki dağ sıraları, bu üst kademe merkezin etki alanını ikiye böldüğü durumlarda dağ sırasının bir yanında üst kademe merkez diğer yanında ikinci kademe merkez yer almakta ve dağların bir yanında kalan yerleşmeler ikinci kademe fonksiyonlar için 3. kademeye, diğer tarafta kalanlar ise 2. kademe merkeze gitmektedirler" şeklinde ifade edilen durum saha için uygun görülmektedir. Nitekim sahanın hemen güneyinden geçen Mescit Dağı'nın devamı niteliğindeki tepelik alan vadiyi Tortum ilçesinden ayırarak ilçe merkezi ile olan ekonomik mesafeyi uzatmıştır. Belki de sahanın güneyi tepelik alanlarla sınırlanmamış olsaydı vadideki yerleşmeler doğrudan ilçe merkezini hem ikinci hem de üçüncü kademe mal ve hizmetler için kullanacaklardı. Böylece yan yana üç 2. kademe merkez ve Uzundere ile olan sağlık ve ticaret paylaşım alanları oluşmayacaktı.

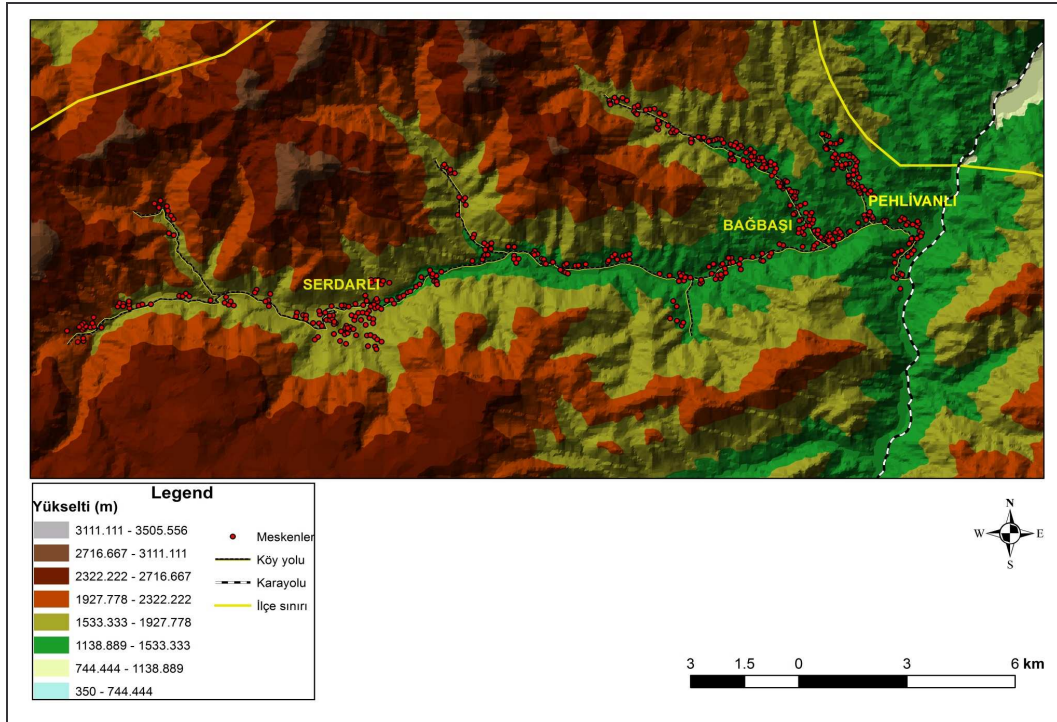
#### 4.SONUÇ VE ÖNERİLER

Üst kademe merkezlerle olan ilişki durumlarına göre yerleşmelerin en iyi hizmet alacağı kademe merkezini tespit etmek olarak belirlenen amaç doğrultusunda yapılan çalışmalar neticesinde görülmüştür ki;

❖ Kamu hizmetleri bakımından bağlı oldukları ilçeyi kullanan yerleşmeler, haftalık pazar ve sağlık hizmetleri noktasında iki ilçe merkezini de kullanmakta yani iki ilçe arasında bir ikili paylaşım alanı oluşturmaktadırlar. Ancak bu hizmetlerin dışında ilçe merkezleri ile çok fazla bir bağı olmayan yerleşmelerde il merkezine haftanın her günü düzenli olarak sefer yapan araç sayısının çok olması (sadece Bağbaşı yerleşmesinde gün içerisinde dört kez sefer yapılmakta), ilçe merkezlerinde ticari birim sayısının az ve fiyatların yüksek olması kademe atlamalarına yani 3. kademe mal ve hizmetlerin çoğu zaman il merkezinden sağlanmasına neden olmuştur.

Belediyelerin kapatılması sonrasında sahada belediye hizmetlerinin sağlanması noktasında aksaklıklar yaşanabileceği öngörülmektedir. Bağlı buldukları ilçe merkezinin yerleşmelere uzak olması (ortalama 35 km) bu hizmetlerin sağlanmasında sorunlar oluşturacağı, sahaya daha yakın konumda olan (ortalama 10 km) Uzundere ilçesine bağlanması durumunda bu hizmetlerden daha iyi faydalanılacağı görüşü ortaya çıkmaktadır.

Bu yerleşmelere, mesafe ve kış şartları da göz önüne alındığında en kolay ve daha etkin hizmetlerin Uzundere ilçesinden sağlanabileceği çıkarımı yapılabilir. Ancak Uzundere ilçesinin sahip olduğu mevcut belediye imkânları ve fonksiyonlar göz önüne alındığında bu anlamda zorluklar yaşayacağı da tahmin edilebilir. Kademe merkezinin hizmet sunmada yaşayacağı zorlukların başında ilçe toplam nüfusuna (8347) yakın bir nüfusa (5352) ve dağınık mahalleli yerleşmelere sahip sahanın eklenmesi mevcut imkânları aşırı zorlayacaktır. Ayrıca şuan bağlı olunan ilçenin il merkezi ile yerleşmeler arasında olması avantajının da ortadan kalkacak olması yerleşmelerin Uzundere'ye bağlanmasının önündeki engeller olarak görülmektedir.



Harita 6. Serdarlı Vadisindeki Meskenlerin Dağılım Haritası

Sonuç olarak, vadinin kapladığı alan, yerleşmelerin dağınık mahallelerde toplu dokulu yerleşmeler halinde olması ve Tortum Çayı Havzası toplam nüfusunun yaklaşık beşte birinin (%19,7) bu sahada yaşadığı göz önüne alındığında;

❖ Zaten geniş bir alana hizmet sunmakta olan üst kademe merkezlerin bu anlamda yüklerinin artacağı ve zorlanabilecekleri,

❖ 6360 sayılı yasaya göre büyükşehir belediyesi olamayan yerlerde belediye teşkilatı kurulması için gerekli nüfus 5000 rakamıdır, sahada bu rakamdan daha fazla nüfusun bulunması, hizmetlere olan talebin fazla olduğunu,

❖ Sahadaki 2. kademe fonksiyonlar ile mevcut alt ve üst yapı sisteminin devamlılığı ve kontrolü sağlamanın zorlukları ile mevcut sosyal faaliyetlerin karşılanması gibi faktörler dikkate alındığında;

Christaller'in teorisi çerçevesinde ülke genelinde hizmetlerin etkin sunulabilmesi için alternatif merkezlerin oluşturulması gerekmektedir (Kılınç, 2006: 51). Dolayısı ile sahadaki üç 2. kademe merkezden birine ihtiyaç duyulan belediye hizmetleri sunacak tesislerin kurulması –ki zaten bu yerleşmeler belediye binalarına sahiptir- hizmetlerinin sahadan sürdürülmesi, geniş alana hizmet veren ilçe merkezlerinin yükünü azaltacak, sahada daha etkin hizmet sunulmasını, mevcut fonksiyonların devamlılığını ve kontrolünü de sağlayacaktır.

#### KAYNAKÇA

- ANONİM (1982). *Türkiye'de Yerleşme Merkezlerinin Kademelenmesi –Ülke Yerleşme Merkezleri Sistemi-, Cilt-I*, Ankara: DPT.
- CEYLAN, Salih (2005). "Türkiye'nin Mülki İdare Taksimatı, Kullanılan Ölçütler Ve Burdur-Isparta İl Sınırının Coğrafî Bakımdan Tahlili", I. Burdur Sempozyumu, 16-19 Kasım, Burdur.
- DARKOT, Besim (1954). "Türkiye'nin İdari Coğrafyası Üzerinde Düşünceler", *İstanbul Üniversitesi Coğrafya Enstitüsü Dergisi*, Sayı:12, İstanbul.
- ERİNÇ, Sırrı (1953). *Doğu Anadolu Coğrafyası*, İstanbul: İstanbul Üniversitesi Yayınları No. 572.
- KARAGEL, Hulusi (2012). "Mülki İdare Sınırlarının Belirlenmesi ile İlgili Kuramsal Yaklaşımlar ve Türkiye'deki Geçerli Uygulamalar", Ankara Üniversitesi, Türkiye Coğrafyası Araştırma ve Uygulama Merkezi (AÜ. TÜCAUM), VII. Coğrafya Sempozyumu (18-19 Ekim 2012), Bildiriler Kitabı, s.96-106.
- KARAKUZULU, Zerrin (2010). *Sakarya İlindeki Kasaba Yerleşmeleri*, İstanbul: Değişim Yayınları.
- KARASU, Mithat, Arman (2013). "6360 Sayılı Büyükşehir Belediye Kanunu Ve Olası Etkileri- Şanlıurfa Örneği-", *Gazi Üniversitesi İktisadi ve İdari Bilimler Fakültesi Dergisi*, Cilt 15, Sayı 1, s. 1-17, Ankara.
- KILINÇ, Gökçen (2006). *Türkiye'deki İlçelerin Kentleşme Derecelerine Göre İl Olma Potansiyellerinin Değerlendirilmesi*, Doktora Tezi, İstanbul: İTÜ Fen Bilimleri Enstitüsü Şehir ve Bölge Planlama Anabilim Dalı.
- KODAY, Saliha ve ERHAN, Kübra (2009). "Tortum Çayı Vadisinde Yer Alan Belediye Örgütlü Yerleşmeler", *Atatürk Üniversitesi Sosyal Bilimler Enstitüsü Dergisi*, Cilt 13, Sayı 2, s. 47-66, Erzurum.
- KODAY, Zeki ve ERHAN Kübra (2008). "Erzurum İlinin İdari Coğrafya Analizi", *Atatürk Üniversitesi Sosyal Bilimler Dergisi*, Sayı 41, s. 231-248, Erzurum.
- ÖZÇAĞLAR, Ali (2005). "Türkiye'de Mülki İdare Bölümlerinin İdari Coğrafya Analizi" *Coğrafi Bilimler Dergisi*, Cilt 3, Sayı 1, s. 1-25, Ankara.
- TÜMERTEKİN, Erol ve ÖZGÜÇ, Nazmiye (2002). *Beşeri Coğrafya İnsan-Kültür-Mekan*, İstanbul: Çantay Kitabevi.
- YAVAN, Nuri (2006). "Türkiye'de Doğrudan Yabancı Yatırımların Lokasyon Seçimi Üzerine Uygulamalı Bir Araştırma", Doktora Tezi, Ankara: Ankara Üniversitesi Sosyal Bilimler Enstitüsü Coğrafya Anabilim Dalı.
- YAZICI, Hakkı, KOCA, Nusret, KOCA, M. Kürşat (2010). "Coğrafi Faktörlerin Mülki Yapılanma Üzerindeki Etkilerine Bir Örnek: Afyonkarahisar İli", *Amme İdaresi Dergisi*, Cilt:43, Sayı:3, s.109-124.
- YILMAZ, Osman (1991). *Tortum Çayı Havzasının Beşeri ve Ekonomik Coğrafyası*, Doktora Tezi, Erzurum: Atatürk Üni., Sosyal Bilimler Enst. Coğrafya Anabilim Dalı.
- <https://www.csb.gov.tr/iller/erzurum/index.php?Sayfa=sayfa&Tur=webmenu&Id=3970>