



Uluslararası Sosyal Arařtırmalar Dergisi

The Journal of International Social Research

Cilt: 7 Sayı: 33 Volume: 7 Issue: 33

www.sosyalarastirmalar.com Issn: 1307-9581

VAN DEPREMİNDE ÖĞRETMENLERİN YAŞADIĞI PSİKO-SOSYAL SORUNLAR ÜZERİNE BİR ÇALIŞMA

A STUDY ON THE PSYCHO-SOCIAL PROBLEMS OF TEACHERS AFTER THE VAN EARTHQUAKE OF 2011

M. Zeki DUMAN*

Öz

Türkiye, 23 Ekim ve 24 Kasım 2011 tarihlerinde Van'da meydana gelen 7.2 ve 5.6 şiddetindeki iki büyük depremde sarsıldı. Gerek resmi kurumlar, gerekse sivil toplum kuruluşları hızlı bir biçimde olaya müdahale etmelerine rağmen, deprem, başta şehir merkezi olmak üzere çevre köy ve ilçelerde özellikle de Erciş'te çok sayıda bina ve işyerinin yıkılmasına, toplamda 644 kişinin ölümüne ki, -bunların 63'ü öğretmendi- ve 1673 kişinin de yaralanmasına neden oldu. Sert kış koşullarının hâkim olduğu bölgede depremin bir anda meydana gelmesi, nüfusu bir milyonu bulan kentin bir anda boşalmasına yol açarken, imkânları olanlar kendi çabalarıyla, olmayanlar devletin tahsis ettiği araçlarla başka illere göç etmek zorunda kaldılar. Eğitim ve öğretime devam edildiği için öğretmenler prefabrik evlerde kalmaya devam ettiler. Bu çalışma, söz konusu öğretmenlerin deprem dolayısıyla maruz kaldıkları sosyal ve psikolojik sorunları ele almaktadır.

Anahtar Kelimeler: Afet Sosyolojisi, Deprem Olgusu, Van Depreminin Sonuçları, Depremzede Öğretmenlerin Sorunları.

Abstract

The magnitudes 7.2 and 5.6 earthquakes struck Van, in the Eastern Anatolia Region of Turkey, on 23 October and 24 November 2011. Right after these events, both government institutions and civil society organizations provided supports, however, many buildings were ruined in the city centre in particular, villages and towns in Erciş, moreover 644 people died- 63 of those were teacher- and 1673 people were injured. Under the harsh winter circumstances, almost one million people pulled away from the city with their own means or public aid. Teachers were obliged to stay in Van because of on-going education in the schools. These teachers who had to live prefabricated houses after the earthquake. This study deals with the social and psychological problems of these teachers after the earthquake.

Keywords: Sociology of Disaster, Earthquake, Consequences of the Van Earthquake, Problems of Teachers after the Earthquake.

1. Giriş

Doğal afetler, insanlık tarihinin her döneminde görülmüş olan ve yarattığı sonuçlarla yaşamları alt üst eden, kimi zaman binlerce insanın ölümüne ve yaralanmasına kimi zaman da büyük ölçüde maddi kayba yol açan en önemli doğa olaylarıdır. Bu tür olaylar, sadece yıkıcı

* Yrd. Doç.Dr. Yüzüncü Yıl Üniversitesi, Edebiyat Fakültesi, Sosyoloji Bölümü. (Bu çalışma, "V. Avrupa Sosyal ve Beşeri Bilimler Araştırmaları Konferansı"nda sunulmuştur (St. Petersburg, 2014). Anketlerin analiz edilmesinde emeği geçen Suzan Karaođlan'a teşekkür ederiz.)

sonuçlara neden olduğu için değil, aynı zamanda insanların düzenlerini kökten değiştirerek, toplumsal, ekonomik ve psikolojik problemlere yol açtığı için de üzerinde hassasiyetle durulması gerekir. Doğal afetler arasında her ne kadar; sel, çığ, heyelan, fırtına, tsunami veya hortum gibi meteorolojik olaylar önemli bir yer tutsa da, en çok tahribat yaratan ve sonuçları itibarıyla büyük kayıplara sebep olan afetlerin başında hiç şüphesiz ki depremler gelmektedir. Çünkü depremler, insanların kontrolü dışında gerçekleşmekte, aniden meydana geldikleri için büyük ölçüde can ve mal kaybına yol açmakta, insanlarda ve çevrede sonradan telafisi mümkün olmayan kalıcı izler bırakmaktadır.

Jeolojik kaynaklı oldukları için insan iradesini aşan, önceden tahmin edilemediği için ne zaman olacağı kestirilemeyen depremler, tarih boyunca her zaman insanlara ağır bedeller ödetmiştir. İnsanlar genellikle depremlerin önlenmesi konusunda yeterli bilgi ve teknolojiye sahip olamadıkları için de bu tür olaylara maruz kalmaktan ve kötü sonuçları engellemekten kurtulamamıştır (Boer-Sanders,2005). Depremin yıkıcı sonuçlarının söz konusu olduğu yerleşim bölgelerinde insanların günlük yaşam alışkanlıkları, ekonomik ve sosyal aktiviteleri, dini ve geleneksel inançları değişebilmektedir. Bu değişimin hızı ve niteliği söz konusu depremin şiddeti ve etkisine göre değişebilmektedir. Nitekim dünyada depremlerin en çok görüldüğü yerlerde göçler, salgın hastalıklar ve kitlesel ölümler meydana gelmiştir.

Hiç şüphesiz ki depremler, tarihin başlangıcından bu yana insanların yaşamlarını doğrudan etkilemiş ve her zaman da etkileyecektir. Ancak depremler dünyanın aynı bölgelerinde meydana gelmemektedir. Depremlerin daha sık yaşandığı bölgeler, özellikle yeryüzünün aktif fay hatlarının söz konusu olduğu bölgelerdir ki, bu bölgeler genellikle hem tarımsal verimliliğin yüksek, hem de iklim koşullarının elverişli olduğu yerlerdir. İnsanların yoğun olarak yaşadığı bu bölgelerde doğal afetler de sık sık meydana gelebilmektedir. Bu bölgelerde doğal afetlerle beraber meydana gelen depremler, başta çevre kirliliği olmak üzere göçük, heyelan, sel ve yangın gibi kazalara da davetiye çıkarmaktadır. Bütün bunların bir sonucu olarak her ne kadar insanların yaşamları olumsuz yönde etkilese ve toplumsal kurumlar ve yapılar çökse de, insanlar, felaketlerin neden olduğu büyük kayıplara rağmen doğaya karşı mücadele etmekten de vazgeçmemektedir.

Doğal afetler, insanı doğanın gücü ile karşı karşıya bırakmak suretiyle sürekli tetikte durmasını ve yaşamını düzenlerken bu gücün olası tehlikelerini dikkate almasını da zorunlu kılmıştır (Cohen-Ahearn, 2001). Onun için insanlar, kendilerini tarih boyunca doğa ile inanılmaz bir savaşım içinde bulmuşlardır. Bu savaşım, insanların yerleşik hayata geçtiği neolitik dönemden bugüne kadar durmadan devam etmiştir. İnsanoğlu, önceleri her ne kadar doğanın egemenliğine karşı başkaldıramadığı ve onu kontrol edemediği için inanılmaz bedeller ödese de zamanla bu egemenlik ilişkisini tersine çevirmeyi de başarmıştır. Teknoloji sayesinde doğanın gücüne baskın gelmeye başlamıştır. Ancak, hâlen bu üstünlük kurma ilişkisinin tümüyle başarılı olduğu söylenemez.

Onun içindir ki depremler halen büyük çapta yıkımlara ve dolayısıyla maddi kayba yol açmakta, çok sayıda insanın ölümüne ya da yaralanmasına yol açabilmektedir. Depremin, çok fazla can ve mal kaybına yol açmasının başlıca nedeni yukarıda da belirtildiği gibi ne zaman meydana geleceğine ilişkin kesin bir bilgiye sahip olunamamasıdır. Çünkü depremler yeraltındaki fay hatlarında meydana gelen kırılmaların yarattığı titreşimlerin yeryüzüne kadar ulaşmasıdır ki bunu tahmin etmek ve dolayısıyla önlemek bugünkü teknolojiyle pek mümkün görünmemektedir. Son yıllarda sismotektonik araştırmalarda ileri teknoloji araçları yoğun bir biçimde kullanılmasına karşın, depremlerin yapısı, oluşumu, zamanı, yeri ve şiddeti konusunda hala yeterli bir bilgiye sahip olunamamıştır.

Ancak bu araştırmaların gösterdiği bir gerçek de şu ki, dünyamızda her geçen gün daha fazla depremler oluşmakta ve buna bağlı olarak kayıplar yaşanmaktadır. Örneğin, dünyada her yıl 150.000'den fazla deprem meydana geliyor, ancak bunların çoğu Richter ölçeğiyle 4 şiddetinin altında gerçekleştiği için çoğunlukla hissedilmiyor. Yine tüm dünyada her yıl şiddeti 5 ile 8 Richter arasında değişen ve ortalama 1000'e yakın deprem meydana geliyor ve bu

depremler nedeniyle binlerce insan ya hayatını kaybediyor ya yaralanıyor ya da sakat kalıyor. 20. Yüzyılda tüm dünyada meydana gelen 108 adet depremde 1.8 milyon insan hayatını kaybetmiş (Başođl vd, 2002, aktaran, Önsöz vd,2009:164-177). 51 milyar dolarlık ekonomik kayıp meydana gelmiştir (Demirtaş-Yılmaz, 1996:3-11). Bu kayıpların çođu pasifik ateş hattı olarak tanımlanan Japonya, Çin, Kuzey Afganistan ile Pakistan'ın da yer aldığı kuşakta gerçekleşiyor. Asya kıtasının güney kısımları ile Amerika kıtasının batı kıyıları da yine en sık depremlerin görüldüğü yerlerdir.

Depremlerin çokça yaşandığı bu bölgeler başta olmak üzere dünyanın her yanında insanlar, bu olaydan dolayı hem ekonomik hem de psikolojik sorunlarla boğuşmak zorunda kalıyor. Depremler, öncelikle insanların yerleşim yerlerini terk ederek başka yerlere göç etmelerine neden oluyor. Ancak, kısa süreli yaşanan bu değişim zamanla depremedelerde psikolojik ve sosyolojik rahatsızlıkların gün yüzüne çıkmasıyla daha da kesif bir hal alıyor. Araştırmalar, depremin sosyal etkisinin ekonomik ve coğrafi etkisinden çok daha fazla ve uzun süreli olduğunu göstermektedir (Saban, 2014). Depremin akabinde olmasa da bir süre sonra; alışılmamış insan davranışları, öngörülemeyen sorunlar, sosyal uyumsuzluk, kaotik ortamlar ve değer kaybı gibi sosyolojik etkiler yanında bireysel düzlemde anomi, stres, panik atak ve psikolojik gerilimler yaşanabilmektedir. Depremin bireyde meydana getirdiği travma tecrübesi, aşırı korku, kaygı, öfke, kızgınlık, suçluluk, umutsuzluk, yorgunluk ve güvensizlik gibi ruhsal dengesizlikler şeklinde belirse de kimi zaman ağır depresyonlara da yol açan bu durumlar, bireyin içinde bulunduğu çevreden uzaklaşmasına, hatta yabancılaşmasına da yol açabiliyor.

Maddi kayıplar bir şekilde telafi edilmesi mümkün olduğu için depremedelerin ruhsal dengelerinde ağır tahribatlar yaratmıyor. Ancak özellikle aile üyelerinden birinin kaybı, ailedeki herkesi derinden etkileyebiliyor. Dolayısıyla bu süreçte bireylerin ruhsal dengesizlik başta olmak üzere gerek çevreleriyle gerekse kendi iç dünyalarıyla uyumsuzluk göstermelerinde en önemli etken depremde sevdiklerini kaybetmeleridir. Zira bireyleri birbirine bağlayan duygusal ilişkiler zinciri kopmuştur. İnsanların depremin şok edici etkisi karşısında yaşadığı bu psikolojik gelgitler kısa dönemde tedavi edilmezse sonradan kalıcı ruhsal rahatsızlıklara yol açabiliyor. Depremler aynı zamanda insan ve insan ilişkilerinin ördüğü sosyal ve kültürel yapıyı da tahrip edip yıkıyor. Örneğin fiziksel yer değişikliği beraberinde kültürel değişime de yol açıyor.

Yıllar boyunca aynı dairede, binada, sitede, mahallede ve ilde ikamet eden insanlar deprem sonrasında başka mekânlara sığınmaya, farklı insanlarla bir arada yaşamaya ve yeni bir düzen kurmaya çalışıyorlar. Yeni yerleşim birimlerine göç etmek zorunda kalanlar, yeni insanlarla komşuluk yapmak, onlarla bir ortamı paylaşmak zorunda kalıyorlar ki, bu durum herkesin rahatlıkla üstesinden gelebileceği, kaldıracabileceği ve kabullenebileceği bir olay değildir. Yerlerinden yurtlarından edilmiş olmanın getirdiği sorunlar bir yana tanınmayan ve bilinmeyen insanlarla bir arada yaşamak zorunda kalmak, ayrıca bireyleri olumsuz yönde etkileyebiliyor. Dolayısıyla genelde doğal afetler özelde de depremlerin gerek toplum gerekse birey üzerinde kısa, orta ve uzun erimli etkilerinin söz konusu olduğunu, bu etkilerin kimi zaman istenmeyen sonuçlar doğurabildiğini, depremedelerde, ekonomik, sosyal ve psikolojik sorunlara yol açabildiğini söylemek mümkündür. Bu açıdan depremlerin olası etkilerinin öngörülmesi ve sonradan oluşabilecek tahribatların engellenmesi için gerekli adımların önceden atılması gerekmektedir.

2. İnsan ve Doğa İlişkisi Üzerine

Toplumlar, tarih boyunca doğa olaylarının kökenleri, nedenleri ve sonuçları üzerine her zaman düşünmüşlerdir. İnsanlar, zaman zaman yaşadıkları yerleşim bölgelerinde meydana gelen ve genellikle yıkıcı sonuçlar doğuran; volkanik patlamaları, selleri, heyelanları, hortumları, yangınları ve depremleri anlamaya ve bunları engellemeye çalışmışlardır. İnsan kontrolü dışında gerçekleştiği ve başladıktan sonra engellenemediği için bu tür doğal afetleri önceden kestirmek ve olası sonuçlarını tahmin etmek pek mümkün olmamıştır. Ancak, bazı bilim adamları (Bookchin, 1988), bu tür olayların aslında insanın kendi doğasından

uzaklaşmasından, insan ile doğa arasındaki dengenin bozulmasından, depremler dâhil yaşanmakta olan tüm felaketlerin, insanın doğayla kurduğu ilişkinin; dikey, hiyerarşik ve otoriter olmasından, ekosistemi ve ekolojik sistemi tahrip etmesinden kaynaklandığını, çevresel ve kültürel kirlenmenin de aynı şekilde insan etkinliklerinin bir sonucu olarak ortaya çıktığını iddia etmişlerdir.

Bu tür iddialar, sadece ortodoks Marksistler tarafından değil, endüstriyel toplumun gelişme biçimine karşı çıkan her kesimden, özellikle doğaya karşı amansız bir mücadelenin verildiği ve tüketim toplumunun baskın bir yaşam biçimi halini almaya başladığı batı toplumlarında da, sıkça tartışılmaya başlandı. Son olarak, ozon tabakasının delinmesi, asit yağmurlarının yağması, nehirlerin ve akarsuların kirlenmesi, ormanların kesilmesi ve iklim değişikliğinin meydana gelmesiyle bu tartışmalar, insan ve doğa ilişkilerinin yeniden sorgulanmasına yol açtı. Gerçekten de meseleye, söz konusu iddia ve tartışmalar bağlamında bakıldığında bugün küresel ölçekte hayatımızı tehdit etmeye başlayan doğal felaketlerin, insanın bir ürünü olarak ortaya çıktığını söylemek mümkündür. Geleceğimizi de riskli hale getiren bu felaketlerin insanın doğayı tahakküm altında alma girişimiyle başladığını söylemeye bile gerek yok.

İnsanın doğanın efendisi olduğu dolayısıyla onu istediği gibi kullanabileceği şeklindeki anlayışı hem antik yunan kültüründe hem de tek tanrılı dinlerde bulmak mümkün. Genellikle dinler, insanı tanrının yeryüzündeki halifesi ve elçisi olarak takdim etmişlerdir. Kutsal metinler, yeryüzünün insana hizmet etmek için yaratıldığını ve insanın onu istediği gibi kullanabileceğinden söz eder. Aydınlanma felsefesi de benzer biçimde insanın doğa yasalarını keşfetmesini ister. Bilimsel çalışmalar, doğanın gizemliliğini çözmeye çalışmıştır. Nitekim F.Bacon'a göre bilim, insanın bugüne kadar bilemediği yasaları bilmeye başlaması ve doğa üzerinde egemenlik kurmaya çalışmasıdır. Bilgi güçtür, çünkü ona tabiatı değiştirme imkânı verir. Modern felsefenin önemli isimlerinden Descartes'e göre de, doğa gizemli bir yapıdır, matematik bu gizemi çözmeye çalışmalıdır. 17. yüzyılın bilim anlayışı, doğanın matematiksel dilini çözmeyi amaçlamıştır.

Doğa bilimlerinde görülen bu gelişmeler, bir süre sonra sosyal bilimlere de etkileyecektir. Nitekim 19. yüzyılın sosyalist ütopyaları da, bilimsel keşifleri çok önemsemişlerdir. Örneğin sosyolojinin fahri kurucusu Saint Simon, eserlerinde, doğanın insan üzerindeki egemenliğine son verecek bilimsel keşiflere girilmesinin önemine değinir. Bilim, sadece doğayla ilgili bilinmezliği çözmekle kalmayacak aynı zamanda toplumsal değişime yol açarak var olan problemlerin çözülmesine de katkı sunacaktır. Nitekim Comte da, benzer bir biçimde insani bir bilim olan sosyolojiyi pozitivist bir mecraya çekerek doğa bilimsel ilkeleri kullanan bir bilim haline getirecektir. Nasıl ki bilim, kullandığı metotlarla doğayı çözüyorsa, aynı yöntemlerle insani sorunlar da çözülebilir, toplumsal problemlere çözüm bulunabilir. Oysa geldiğimiz noktada bilim ne insanın sorunlarını tam anlamıyla çözebilmiş ne de iddia edildiği gibi doğa üzerinde mutlak egemenlik kurabilmiş.

Aksine bugünden bakıldığında bilim ve teknoloji sayesinde doğal çevreye inanılmaz zararlar vermekteyiz. Kendi ellerimizle yarattığımız ama artık hiç kimsenin kontrol edemediği bir dünya gerçekliğiyle karşı karşıyayız. Gelecek kuşaklar, riskler ve tehditler tarafından kuşatılmış, çağdaş kapitalizmin tüketime dayanan felsefesi sayesinde yer altı ve yer üstü kaynakların büyük bir kısmı şimdiden tüketilmiştir. Var olan kaynakların aşırı tüketilmesi, başta gelişmiş batı toplumları olmak üzere gelişmekte olan tüm ülkeleri de etkilemeye başlamıştır. Zira dünyamız son yüzyıl içinde radyoaktif atıkların ve zehirli maddelerin neden olduğu sorunlarla boğuşuyor. Yeryüzü sera etkisiyle ısındıkça küresel ısınma kendisini daha fazla hissettiriyor. Mevsimler değişiyor, kuraklık ve susuzluk artıyor, barajlar boşalmaya, bitkiler kurumaya başlıyor. Nihayetinde ekolojik dengenin bozulmasına yol açan bütün bu gelişmeler bir neden olmaktan çok, insanların faaliyetlerinin bir sonucu olarak ortaya çıkıyor.

Hiç şüphesiz ki depremler de tıpkı diğer doğal afetler gibi insanın ekonomik aktivitelerinin bir sonucu olarak da değerlendirilebilir. Zira her ne kadar depremler, tektonik ve sismik hareketlerin çarpışmasıyla meydana gelen orojenik kökenli olaylar olsa da bu olayların sıkça yaşanmasına ve korkunç sonuçlar doğurmasına yol açan nedenlerden biri de, yer altında bulunan su, doğalgaz ve petrol gibi yeraltı kaynakların sürekli yeryüzüne çıkarılmasıyla ilgilidir. Aynı durum, heyelanlar, seller veya kuraklık gibi yeryüzünde meydana gelen doğal afetler için de geçerlidir. Burada en kritik sorular, insanın bu süreçteki rolünün ne olduğu ve ne olması gerektiğine yönelik olmalıdır. İnsanlar kendileri için son derece tehlikeli sonuçlar doğuran ve çoğunlukla da yaşamlarına mal olan doğal afetleri neden engelleyemiyor? İleri teknoloji kullanmalarına rağmen bunları önlemede neden başarılı olamıyorlar? Gerçekten de doğal afetlerin oluşmasında insani faaliyetlerinin etkisi var mıdır?

Bu tür sorulara ekonomiden psikolojiye, sosyolojiden felsefeye kadar birçok farklı disiplin cevap vermeye çalışmışlardır. Özellikle sosyoloji, insan faktörünün etkisini dikkate alarak olayları anlamaya ve açıklamaya çalışır. Bunun için de önce, insanın doğa üzerinde tahakküm kurmasına yol açan nedenlerin ve bu nedenlerin meydana gelmesine yol açan zihinsel ve bilişsel süreçlerin bilinmesi, sonra da bunların, bir toplumsal yaşam felsefesinden geçirilerek incelenmesi gerektiğini düşünür. İnsan, neden doğayla iç içe ve barışık bir biçimde yaşamayı tercih etmiyor da, onu kendisine rakip/düşman olarak görüp üzerinde tahakküm kurmak istiyor? İnsanlar, neden doğanın kıt kaynaklarını, sınırsız istemlerine feda edebiliyor, onu fütursuzca ve sorumsuzca tüketebiliyor? Sosyoloji, genellikle bu tür sorulara iki farklı açıdan-Marksizm ve liberalizm- yaklaşmaktadır.

Siyasal bir ideoloji olarak Marksizmin meseleye bakışı son derece nettir. Zira gerek Ortodoks gerekse neo-maksistler, doğal afetler dâhil dünyadaki bütün kötülüklerin kaynağında; bireysel ve kolektif özgürlüğü engelleyen, insanı yanlış bilince sevk ederek kendine yabancılaştıran ve doğanın sömürülmesine yol açarak kaynakları savurganca tüketen kapitalist sistemi görürler. Onun için Marks, bütün tarihsel ve toplumsal gelişmeleri "sömürü teorisiyle" yani artık değer (aşırı çalışma) prensibiyle açıklar. Bu teoriye göre, gerek doğanın sömürülmesi gerekse toplumun yoksullaşması; ekonomik ilişkilerin adil, eşitlikçi ve insan tabiatına uygun biçimde düzenlenmemiş olmasından kaynaklanıyor. Marksizmin özellikle ekolojik yaklaşımı, insanın doğa üzerindeki tahakkümünü, insanın insan üzerindeki tahakkümünden kaynaklandığını iddia ediyor. Bu iddiaya kanıt olarak tarih boyunca insanların birbirlerine karşı amansız mücadeleye girişmesi, bir sınıfın diğer sınıfı ezmesini gösteriyor.

Marksizm'e göre ekolojik sorunlar yani doğal afetlere yol açan nedenlerin kaynağı, insanda var olan güç ve iktidar ilişkisinde yatmaktadır. Çevresel sorunların özünü, toplumsal ilişkilerde var olan tahakküm ve egemen olma isteminin baskın gelmesi oluşturuyor. Böyle bir süreçte toplumu oluşturan bireyler birbirlerine üstün gelmek için ekonomik, siyasal ve sosyal yaşamda sürekli rekabet halinde oluyorlar. Ekonomik ilişkiler diğer tüm ilişkilere baskın gelerek beraberinde tahakküm ve sömürüyü de getiriyor. Dolayısıyla insanın doğa üzerinde kurmaya çalıştığı hegemonya aslında insanın insan üzerinde kurmaya çalıştığı tahakkümün bir sonucudur. Marksizm, ekolojik bunalımın kaynağında insanın doğasında var olan bencillik, üstünlük ve otoriterlik duygularının yer aldığını, binlerce yıl öncesinden doğadan kopup gelmiş olan insanın doğayla yeniden barışması ve biyosfere yönelik yeni bir duyarlılık geliştirmesi gerekiyor vurguluyor.

Marksistlere göre ekolojik bakış açısı, devrimci bir bakış açısına sahiptir. Zira cansız evrenle girdiğimiz ilişkileri yeniden düzenlemekte, tüm tahakküm ve hiyerarşi ilişkilerine, sınıflara ve mülkiyet biçimlerine karşı daha özgürlükçü bir bilinç ve eylem tarzı geliştirmektedir. Ekolojik düşünce, mevcut kapitalist sistemin sadece insanın doğa üzerindeki egemenliğini değil, erkeğin kadın üzerinde, devletin de toplum üzerinde tahakküm kurmaya çalıştığını iddia ediyor. Bu durum, insanın doğayı sömürerek var olan kaynakları israf etmesine ve sonu gelmeyen bir tüketimciliğe de kapı aralıyor. Onun için insan, öncelikle kendi doğasıyla hesaplaşmalı, güç istencini budamalı ve doğayla arasına giren her tür engeli aşmaya çalışmalıdır. Bunu yaparken sorunu kendi dışında değil, kendi içinde aramalıdır. İnsanlığın

gerek duyduğu şey, sahip olduğu teknolojiyi bir kenara bırakması değil, teknolojiyi doğaya zarar vermeyecek biçimde toplum için kullanmasıdır.

Politik ve ideolojik bir düşünce sistemi olan liberalizm ise, insan ve doğa ilişkisini, iktisadi ihtiyaçların giderilmesi ve kaynakların rasyonel olarak kullanılması noktasında ele alır. Liberalizme göre insanlar, sadece yaşamlarını sürdürmek ya da geçimlerini sağlamak için değil, kalkınmak ve gelişmek, diğer bir deyişle uygarlaşmak için de üretmek ve tüketmek zorundadır. Liberallere göre doğada var olan kaynaklarının sınırlı olması önemli değildir. Önemli olan bu kaynakların ileri teknoloji aracılığıyla yüksek kalitede değerlendirilmesi ve insanların yaşam standartlarını yükseltecek ama aynı zamanda sürdürülebilir bir üretimi sağlayacak mekanizmaların yaratılmasıdır. Marksistlerin şiddetle karşı çıktıkları ve bütün sorunların nedeni olarak gösterdikleri kapitalist üretim tarzı, liberallere göre var olan kaynakları rasyonel biçimde değerlendiren, rekabet ve pazar sistemi aracılığıyla daha fazla üretime, dolayısıyla istihdam ve yatırıma yol açarak ülkelerin gelişmesine, kalkınmasına ve refah düzeylerinin yükselmesine de yol açan en önemli mekanizmadır.

Dolayısıyla liberal bakışta, doğal afetlerin meydana gelmesinde, insanların mevcut kaynakları kullanmalarının ya da aşırı üretim ve tüketimde bulunmalarının bir etkisi yoktur. Liberaller, insanın doğayla bir kavga içinde olduğu, onu sömürdüğü ve egemenliği altına almaya çalıştığı dolayısıyla doğal çevrenin bozulmasına yol açarak afetlere neden olduğu şeklindeki sosyalist tezleri kabul etmezler. Aynı şekilde, teknolojinin insanlığın bir ürünü olmaktan çıkarak; insanların, teknolojinin bir ürünü haline geldiği, emeğin ve işgücünün metalaştığı, niceliğin niteliğe, bireysel kültürün kitle kültürüne egemen olmaya başladığı şeklindeki eleştirel okulun görüşlerine de katılmazlar. Onlara göre insanın ne kendi doğasıyla ne de yaşadığı çevreyle bir sorunu yok. İnsanlar, iddia ve eleştirilerin aksine bireysel ve kolektif olarak sahip oldukları imkânlar ve teknolojik yenilikler sayesinde tarihin hiçbir döneminde olmadığı kadar maddi bir birikime ve mutluluğa sahip olmuşlardır.

Doğal afetler sosyolojisi açısından bakıldığında hem marksizmin hem de liberalizmin ekolojik bunalımın kökenlerine ilişkin öne sürdükleri tezlerin taban tabana zıt olduğu, meseleye kendi ideolojik perspektiflerinden yaklaştıklarını söylemek mümkündür. Endüstriyel devrimin; mülkiyet anlayışına, sınıfsal yapısına ve kapitalizmin üretim mantığına muhalefet ederek devrimci bir toplumsal dönüşümün gerekliliğinde ısrar eden Marksist felsefenin, doğal kaynakların tarihte eşine rastlanmamış bir düzeyde tüketilmesine, biyo-atmosferin kirletilmesine ve dolayısıyla çevresel felaketlerin meydana gelmesine yol açan mevcut küresel sisteme yaptığı eleştiriler son derece önemlidir. Hatta sorunu daha radikal biçimde insanın ontolojik yapısıyla ilişkilendirmesi ve bunu sınıfsal bir temelde dayandırması da dikkate değerdir.

Üretim ve tüketimi kutsallaştırmak suretiyle adeta kapitalizmin nimetlerine tapan liberal felsefe ise, insanın sınırsız arzularıyla doğanın sınırlı potansiyeli, toplumsal dünyayla doğal dünya arasında sağlıklı ve kalıcı bir denge kuramamış, geliştirilen teknolojinin biyosferin düzenini ve bütünlüğünü bozmasına ve aşırı tüketim nedeniyle gezegenimizin her gün daha fazla tahrip edilmesine ses çıkartmamıştır. Nihayetinde liberalizm, kapitalizm sayesinde günümüz dünyasının ekonomi-politiği haline gelebilmiştir. Reel sosyalizmin çöküşüyle birlikte yenedünya düzeninin baş aktörü olarak rakipsiz bir ideoloji olmaya, özellikle küreselleşme ile birlikte inanılmaz bir güçle tüm dünyada egemen olmaya başlamıştır. Liberaller açısından doğal dengenin oluşabilmesi için üretmek kadar tüketmek de gerekmektedir ve bu denge arz ve talep denilen piyasa koşullarında mutlaka sağlıklı bir konuma gelecektir. Onun için kaygılanmaya ve felaket tellallığı yapmaya da gerek yoktur.

3. Doğal Afetler Sosyolojisi Açısından Depremleri Anlamak

Son yıllarda özellikle batı dünyasında doğal afetlerin toplumsal yaşam üzerindeki etkileriyle ilgili birçok akademik çalışma yapılmıştır. Bu çalışmaların birçoğunda doğal afetlerin nedenleri klasik çalışmalarda olduğu gibi insan iradesi dışındaki doğaüstü nedenlere dayandırmak yerine insan ve çevre ilişkilerinde meydana gelen değişimin bir neticesi olarak

görülmüştür (Drabek,1986). Doğal afetlerin en yıkıcı biçimi olan depremler de aynı şekilde hem fiziki bir olgu olarak, hem de insani faaliyetlerin bir ürünü olarak görülmüştür. Şu bir gerçek ki, insanoğlu tarihin her döneminde korkunç felaketlerle yüz yüze kalmış ve kimi zaman bu felaketler kitlesel düzeyde ölümlere yol açmıştır. Bunları önlemek mümkün olmasa da insanlar bu tür felaketlerin yeniden yaşanmaması için gereken dersleri çıkartmayı bilmiştir. Bilgi ve teknolojinin gelişmesi sayesinde meteorolojik olayların tahmin edilmesi, depreme dayanıklı binaların inşa edilmesi ve yerleşim alanlarının daha güvenilir yerlerde yapılması, doğal afetlerin yıkıcı etkilerini az da olsa azaltmıştır. Ancak, bu etkilerin azalması yanında doğal afetlerin sayısında da bir artış yaşanmıştır.

Doğal afetlerde yaşanan bu artışın en önemli nedeni, özellikle son yirmi otuz yıl içerisinde insanın doğa üzerindeki aktivitesinin ve dolayısıyla etkisinin artmasıdır. Zira insanlar, tarihin hiçbir döneminde olmadığı kadar doğaya egemen olmaya ve onu tüketmeye başlamışlardır. Gidilmemiş ada, girilmemiş orman, çıkarılmamış kaynak, tüketilmemiş meta ve avlanmamış hayvan kalmamıştır. Başta enerji ve doğalgaz olmak üzere yer altı kaynaklarının çoğu durmadan yeryüzüne çıkarılmaya başlanmıştır. Kentleşmeye bağlı demografik artış, insanların ihtiyaçlarını arttırmasına yol açarak doğanın daha fazla tüketilmesine yol açmıştır. Nitekim son yirmi yılda doğalgaz tüketimi inanılmaz bir biçimde artmıştır. Doğal olarak sınırlı olan kaynakların aşırı tüketilmesinin faturası ağır olmuştur. Zira doğanın dengesi bozuldukları verdiği tepki de daha fazla ve şiddetli olacaktır. Bugün nerdeyse dünyanın her kıtasında, sellerin, hortumların, ormanların veya depremlerin daha sık bir biçimde yaşanması ve geri dönüşü olmayan tahribatlar yaratması, bu durumun bir sonucu olarak görmek gerekir.

Doğal afetler beraberinde sadece; yerleşim birimlerini yıkması, ekonomik faaliyetleri sekteye uğratması, yatırımları geciktirmesi ya da elektrik ve su gibi temel ihtiyaçları karşılayamaması gibi maddi kayıplar yaratmıyor, aynı zamanda hastalık ve ölüm gibi sosyal sorunlara da yol açarak toplumsal yaşamda derin izler bırakıyor. Nitekim kayıplar ve bunların yol açtığı acılar, kolektif belleklerde uzun süre yaşamaya devam ediyor. Dolayısıyla doğal felaketler, “hayatın normal akışını bozduğu ve insanın kendi hayatını kontrol etme, yönlendirme ve organize etme yeteneğini azalttığı veya tamamen etkisizleştirdiği için çok önemli toplumsal ve ruhsal sıkıntılara neden olabiliyor.” (Köse-Küçükcan, 2006:14) Bundan dolayı doğal afetleri, gerek birey gerekse toplum üzerinde sosyal, ekonomik, kültürel ve dinsel etkilerinin farklı boyutlarıyla ele alınması ve incelenmesi gerekiyor. Nitekim afet sosyolojisi bu bağlamda öne çıkan en önemli alt disiplinlerden biridir.

Her felaketin ardında hem bireyde hem de toplumda bir takım sorunlar oluşabilmektedir. Bu sorunlar; büyüklüğüne, niteliğine ve etki alanına bağlı olarak kısa veya uzun sürede çözülebilmektedir. Ancak özellikle depremler gibi ansızın gelen, yakıp yıkan ve arkasında ölü ve enkaz bırakan bir doğal afetin etkileri uzun yıllar devam edebilmektedir. İnsanları hayata bağlayan ipler kopunca en büyük dayanakları olan umutları da kaybolur. Felaketler, normal hayatın akışını alt üst ettiği için de bireylerin dayanma ve tutunma güçleri bitmekte ve ruhsal problemler yaşayabilmekteler. Toplum psikolojisini olumsuz yönde etkileyen bu tür olayların bireyde fobiye dönüşmesi ve zamanla belirsizlik ve güvensizlik yaratması sonucunda fiziksel ve ruhsal çöküntüler meydana gelebilmektedir. Bu tür durumlar karşısında bireyler, olayı anlamaya ve açıklamaya çalışırlar.

Meydana gelen olayın algılanması ve anlamlandırma çabası daha yoğun bir biçimde olmaktadır. Afetzedeler, olayın bir nedene veya kaynağa yükleyerek açıklamaya çalışabilmekte ki genellikle din faktörü burada önemli bir rol oynamaktadır. Zira başta deprem olmak üzere neden ve nasıl meydana geldiği konusunda doğurucu cevapları olmayanlar, doğrudan dini referanslara dayanmaya çalışırlar. Dini açıklamalar, insanların kaygılarını ve ortaya çıkan belirsizliği gidermede çok etkili bir faktördür. 1999 yılında meydana gelen ve resmi kayıtlara göre 17 binden fazla insanın ölümüyle sonuçlanan Marmara depremi ve bu depremde yakınlarını kaybetmiş olan depremezdelemlerle yapılmış olan bir çalışmanın (Köse-Küçükcan, 154) da ortaya koyduğu gibi dini inanç, bireylerde hem felaketlerin anlamlandırılmasında hem de yaşanan zorlukların aşılmasında çok önemli ve etkili olmuştur. Felaketin doğaüstü bir güç

tarafından yapıldığına inananlar ölümler karşısında daha metanetli durdukları, ahret inancına sahip oldukları için daha az stres ve gerginlik yaşadıkları görülmüştür.

İnsanların felaketleri anlamada ve açıklamada dini bilgilere başvurmalarının en önemli nedeni, bilimin bu olayları açıklamada yetersiz kalması ya da bu bilgilerin insanları tatmin edememesidir. Zira bilim adamlarının açıklamaları tahminlerin ötesine geçememektedir. Zamanla toplumsal fobiye dönüşen kaygılar, doğal olarak felakete maruz kalan bireylerde bir korku ve belirsizlik duygusu yaratacaktır. Bireyler, yaşanan felaketin neden, niçin ve kim tarafından yapıldığını merak ettikçe olayın nedenine ve kaynağına anlamlar yüklemek zorunda kalırlar. Felaketler karşısında bir açıklama ihtiyacını hissederler. Kişiler, olayı anlamaya, algılamaya ve nihayet açıklamaya çalışarak hem içine girdikleri ruhsal gerginlikten kurtulmaya, hem de olayı rasyonelleştirerek tatmin olmaya çalışırlar. Olayın mağdurları, kendileri açısından son derece kötü sonuçlar doğursa da doğal afetin bir hikmeti (wisdom) olduğuna inanmak ister. Bu süreçte tutunabileceği en güçlü dayanak dindir. Zira dini inanç, kişiye yaşadığı şeyi anlamlı hale getirmekle kalmaz, aynı zamanda yaşadığı problemlere göğüs germek ve onunla başa çıkmak için gerekli dinamizmi de sağlar.

4. Türkiye'nin Deprem Gerçeği

Son otuz yılda deprem kuşağında yer alan devletlerde olduğu gibi ülkemizde de gerek aşırı yağışların yol açtığı seller, gerek yaz aylarında artan orman yangınları ve gerekse meydana gelen depremler nedeniyle çok fazla sayıda ölümler ve maddi kayıplar yaşanmıştır. Özellikle deprem kuşağında yer alan Afganistan, Pakistan, İran ve Türkiye gibi ülkeler, afetlere karşı daha kırılğan hale gelmiştir. Japonya'da neredeyse her gün küçük ve orta ölçekte bir deprem meydana gelmesine karşın ileri teknolojinin kullanıldığı dayanıklı binalar sayesinde diğer ülkelere göre daha az hasar oluşmaktadır. Ancak, her ne kadar en üst düzeyde önlemler alınsa da depremleri bütünüyle engellemek mümkün olamamaktadır. Yukarıda da belirtildiği gibi depremler dünyamızın bir gerçeği olarak sürekli oluşmakta ve kendisiyle beraber birçok şeyi de alıp götürmektedir. Nitekim tarihsel olarak bakıldığında geçmişten bugüne dünyanın farklı bölgelerinde son derece ölümcül sonuçlar doğurmuş olan depremlere rastlamak mümkündür.

Dünyada En Büyük On Deprem

	Yıl	Ülke Adı	Depremin Yer	Olduğu Şiddeti	Ölü Sayısı
1	1906	ABD	California	7.9	3.000
2	1956	Çin	Shensi	9.0	830.000
3	1964	ABD	Alaska	9.2	15.000
4	1970	Peru	Casma	7.9	70.000
5	1976	Çin	Tangshan	7.5	655.000
6	1985	Meksika	Pasifik kıyıları	8.2	9.000
7	2003	İran	Bam	6.6	30.000
8	2004	Endonezya	Sumatra Adası	9.1	225.000
9	2005	Pakistan	Keşmir	7.6	86.000
10	2011	Japonya	Doğu Kıyıları	8.9	15.800

Kaynak: http://www.infobik.com/2011/03/dunyanin-en-buyuk-10-depremi/20.08.2012adli_siteden_derlenmistir.

Ülkemiz, Alp-Himalaya deprem kuşağı olarak bilinen dünyanın en etkin deprem kuşaklarından birinin üzerinde bulunmaktadır. Söz konusu kuşağın aktif ve Türkiye'nin jeolojik yapısının hareketli olması nedeniyle sık sık depremler meydana gelmektedir. Nitekim Anadolu coğrafyasının %92'si deprem kuşağı üzerindedir (Şenol, 1999:3) ve doğal afetlerin çoğunu da depremler oluşturmaktadır. Nitekim depremlerin yıllara göre sayısına ve şiddetine bakıldığında bu gerçeği görmek mümkündür. Örneğin cumhuriyet döneminde yaşanan ilk deprem 1939 yılında Erzincan'da meydana gelmiş ve olayda 32.962 insan hayatını kaybetmiştir (Aktürk-Albeni, 2002:1-18). 17 Ağustos 1999 tarihinde Richter ölçeğine göre 7.4 şiddetinde; Adapazarı, Gölcük, İzmit, Yalova ve Düzce'nin de içinde olduğu Kuzey Marmara bölgesinde meydana gelen depremde ise, 17.840 kişi yaşamını yitirmiş, 43.956 kişi yaralanmış ve 505 kişi sakat kalmıştır. Ortalama 25 milyon insanda fiziksel ve ruhsal olarak etkilenmiştir (Karakaya, 2004:257-263).

Türkiye’de En Büyük On Deprem

	Yıl	İl Adı	Deprem Olduğu Yerler	Deprem Şiddeti	Ölü Sayısı
1	1930	Hakkâri	Irak Sınırı	7.2	2.514
2	1939	Erzincan	Merkez	7.9	32.962
3	1942	Tokat	Niksar-Erbaa	7.0	3.000
4	1943	Kastamonu	Tosya-Ladik	7.2	2.824
5	1944	Bolu	Gerede	7.2	3.959
6	1970	Kütahya	Gediz	7.2	1.086
7	1975	Diyarbakır	Lice	6.9	2.385
8	1976	Van	Çaldıran-Muradiye	7.2	3.840
9	1999	Kocaeli	Gölcük, Adapazarı	7.4	17.840
10	2011	Van	Merkez ve Erciş	7.2.	644

Kaynak: <http://www.belgenet.com/deprem/depremt.html.20.08.2012> adlı siteden derlenmiştir.

Ülkemizin gerek jeolojik gerekse topoğrafik yapısı nedeniyle deprem riski en yüksek olan ülkelerin başında gelmektedir. Deprem bölgeleri haritası temel alındığında ülke topraklarının %92’si, deprem tehlikesinin söz konusu olduğu bölgeleri içermekte ve nüfusun %98’i de yine bu bölgelerde yaşamaktadır. Bu bölgelerin %66’sı deprem faylarının en aktif olduğu 1. ve 2. Bölgeleri kapsamaktadır. 1900 ile 2009 yılları arasında Türkiye’de toplamda yaklaşık 300’e yakın deprem olmuş ve bu depremler nedeniyle 100.000 kişi hayatını kaybetmiş 180.000’e yakın kişi yaralanmış ve 600.000’den fazla konut ya yıkılmış ya da kullanılamaz hale gelmiştir (Can-Özmen, 2010). Dolayısıyla meydana gelen depremler sadece mal kaybını değil, ülke ekonomisini de derinden etkilemiştir. Deprem nedeniyle üretim, yatırım ve istihdamda daralmalar yaşanmış, işsizlik ve tasarruf kaybı nedeniyle sosyal problemler yaşanmıştır.

Tüm dünyada olduğu gibi ülkemizde de depremleri önlemek mümkün olmadığına göre, depremle yaşamayı bilmek, onunla yüzleşmek ve hasarı en aza indirmek için gerekli tedbirleri almak gerekir. Nitekim depremlerin ülkeden ülkeye farklı sonuçlar doğurduğu ve kimi ülkelerde inanılmaz can ve mal kaybı yaşanırken, bazı ülkelerde bu kayıpların daha az yaşandığını görebiliyoruz. Dolayısıyla depremin oluşturacağı zararı minimize etmek mümkündür. Bunun için öncelikle deprem konusunda bireylerin ve toplumun bilinçlendirilmesi ve depreme karşı hazırlıklı olmalarının sağlanması gerekir. Aynı şekilde depreme karşı binaların sağlam ve dayanıklı yapılması ve gerekli denetimlerin yapılarak yapı güvenliğinin sağlanması depremde oluşabilecek olası riskleri azaltacaktır. Burada en büyük iş, devletin ilgili kurumlarına düşmektedir.

Çünkü deprem öncesinden risk yönetiminin ve deprem sonrasında da afet yönetim sisteminin çok iyi planlanması siyasal kaygılardan uzak gerçekçi bir eylem planının hazırlanması ve uygulanması gerekmektedir. Bir bütün olarak bakıldığında deprem riskini önemli oranda azaltacak olan bu önlemler tek başına yeterli değildir. Bununla beraber bireylerin öncelikle deprem algılarının değişmesi gerekir. Zira ülkemizde genellikle deprem karşı konulmaz bir kader olarak değerlendiriliyor. Böyle düşünüldüğü için de depreme karşı gereken önlemler ya yeterinde alınmıyor ya da ihmal ediliyor. Aynı şekilde insanlar, depremin mutlak olarak gerçekleşeceğine ve buna karşı hiç kimsenin ve hiçbir şeyin yapılamayacağına inandıkları için de devleti veya ilgili kurumların ihmali görmüyor, eleştirmiyor, sorgulamıyor ve hesap sormuyor. Hatta olmaması gereken birçok olumsuz durumları bile olumlayabiliyor (Şenol, 1998:193).

6. Araştırmanın Konusu ve Amacı

Bu araştırma, 23 Ekim ve 24 Kasım 2011 tarihlerinde Van’da meydana gelen iki büyük depremin Van kent merkezinde ikamet eden ve deprem sonrasında da eğitim ve öğretime devam eden öğretmenlerin yaşadığı psikolojik ve sosyal sorunları tespit etmek amacıyla yapılmıştır. Bilindiği gibi her iki depremde 63’ü öğretmen olmak üzere toplamda 644 vatandaşımız hayatını kaybetmiş, deprem sonrasında nüfusun büyük bir bölümü şehri terk ederken, eğitim ve öğretim nedeniyle öğretmenler konteyner kentlerde kalmaya devam

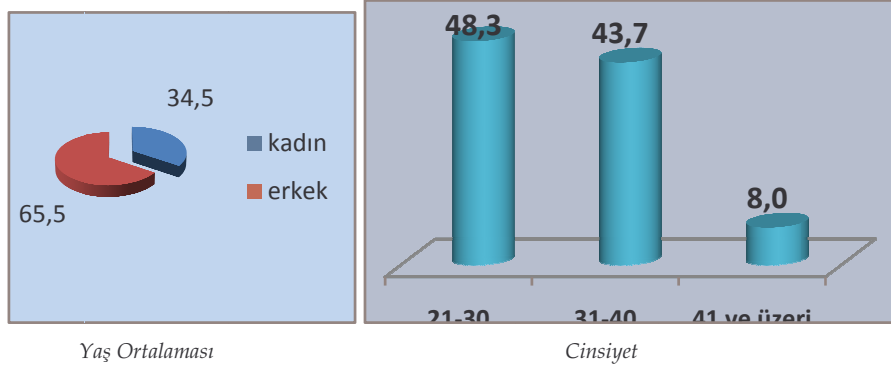
etmişlerdir. Bir yandan soğuk kışla mücadele ederken, diğer yandan artçı depremler altında yaşamak zorunda kalan öğretmenler, çok ciddi sorunlar yaşadılar. Öğretmenlerin gerek deprem anında gerekse sonrasında yaşadıkları psikolojik, ekonomik ve sosyal sorunlarını ele almayı amaçlayan bu araştırmanın evrenini Van kent merkezi, örneklemini ise depremde ya yıkılmış ya da ağır hasar görmüş olan okullarda hizmet veren öğretmenler oluşturmaktadır.

Kapalı ve açık uçlu sorulardan oluşan 52 soruluk bir anket formu, 100 öğretmene uygulanmış, anket formu, SPSS programında değerlendirilerek frekanslar ve çapraz tablolar çıkarılmıştır. Örneklem grubundan elde edilen verilerden hareketle depremin öğretmenler üzerinde ne tür etkiler yarattığı ve bu etkilerin halen devam edip etmediği anlamaya çalışılmıştır. Anket formu ile genelde araştırmaya katılan öğretmenlerin; sosyal, ekonomik ve demografik özelliklerini, deprem anında ve sonrasında yaşadıkları duyguları, maddi ve manevi kayıplarını, dini inanç ve pratiklerindeki değişimi, depremin aile yaşantısı üzerindeki etkisini, ekonomik kayıplarını, varsa ruhsal problemlerini ve deprem sırasında ya da sonrasında tedavi olup olmadıklarını ortaya konulmaya çalışılmıştır.

Araştırmanın Önemi: Van depreminden sonra birçok araştırmacı incelemelerde bulunmak üzere kent merkezine akın etti. Özellikle depremezelerin barındığı konteyner kentlerde araştırmalar yapıldı. Oysa meslek grupları arasında deprem sırasında kentte kalmak zorunda olanlar sadece öğretmenlerdi ve öğretmenlerle ilgili şimdiye kadar yeterli bir çalışma yapıldı. Öğretmenler aynı zamanda depremde en çok fiziki ve ekonomik kayıpları olanlardı. Bu araştırma, bir yandan depremde etkilenmiş olan öğretmenlerin yaşadıklarını anlamaya ve bunları göz önüne sermeye çalışmakta diğer yandan öğretmenlerin karşılaştıkları problemleri ve bu problemlerin bugünkü yaşamları üzerindeki ne tür etkiler bıraktığını bulmaya çalışmaktadır.

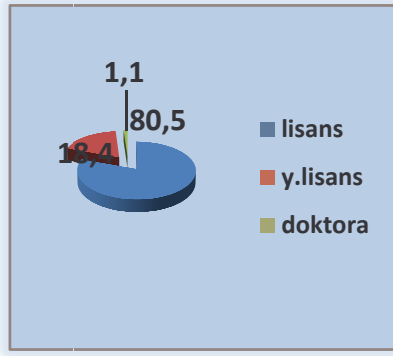
Araştırmanın Bulguları: Bu bölümde araştırmaya katılan öğretmenlerin ilk depremden başlamak üzere gerek depremin sırasında gerekse sonrasında Van'daki sosyal ve ekonomik yaşamda meydana gelen değişimlerle ilgili düşüncelerini ve depremin kendi yaşantılarında yarattığı etkileri anlam üzere elde edilen veriler değerlendirilecektir.

Tablo 1. Araştırmaya katılan öğretmenlerin yaş ve cinsiyetini gösteren frekans dağılımı

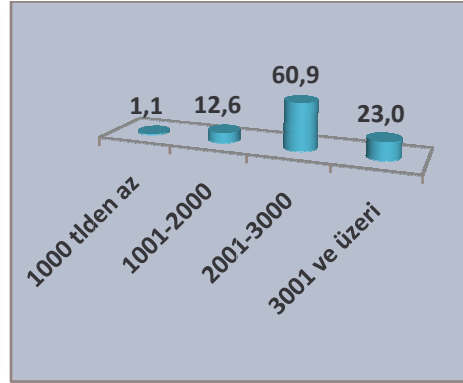


Örneklem grubuna dâhil olan öğretmenlerin %65.5'i erkek, %34.5'i kadındır. Bu grup içinde sınıf öğretmenlerin oranı %75,7, lise öğretmenlerin oranı ise %24,3'tür. Van il sınırları içerisinde görev yapan öğretmenlerin toplam sayısı 7605'tir. Kent merkezinde görev yapan öğretmenlerin sayısı ise 3687'dir. Tablodan da anlaşıldığı üzere gerek ilçelerde gerekse kent merkezindeki öğretmenlerin cinsiyet dağılımında ağırlıklı olarak erkek ön plana çıkmaktadır. Yaş dağılımına bakıldığında öğretmenlerin %50'ye yakını 2-3, %43.7'si 31-40 ve 41 yaş ve üzeri olanların oranı son derece düşüktür %8.0. Yaş dağılımları açısından bakıldığında araştırmaya dâhil olan öğretmenlerin neredeyse yarısı genç denilebilecek bir yaş aralığındadırlar.

Tablo 2. Araştırmaya katılan öğretmenlerin eğitim ve gelir düzeylerini gösteren frekans dağılımı



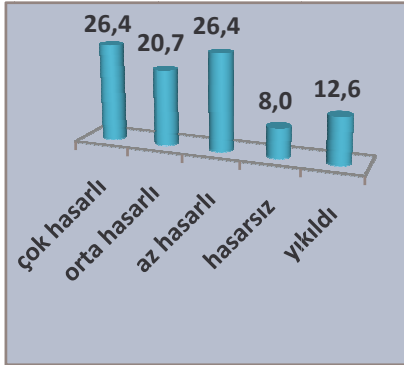
Öğretmenlerin Eğitim Düzeyleri



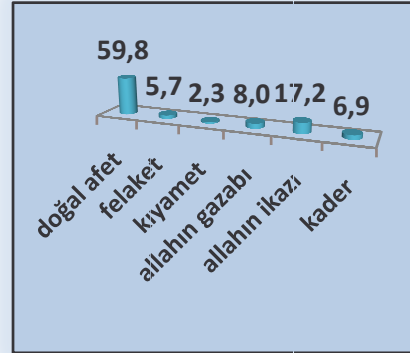
Öğretmenlerin Ortalama Geliri

Ankete cevap veren öğretmenlerin %80,5'i lisan, %18,4'ü yüksek lisans ve %1,1'i de doktora eğitilmiş oldukları anlaşılıyor. Öğretmenlerin gelir düzeyleri eğitim durumlarına, eşlerinin çalışıp çalışmadığına, çocuk sayısının fazla olup olmamasına, ek ödemelerden yararlanıp yararlanmadığına ve yan gelirlerine bağlı olarak değişebilmektedir. Ancak araştırmaya dâhil olan öğretmenlerin yarısına yakını %40,2'sinin eşinin çalıştığını, %44,8'inin 1 veya 2 çocuğa sahip olduğunu ve %86'sının maaşları dışında herhangi ek bir gelire sahip olmadığını. Türkiye ortalamasında orta gelir grubunda yer alan öğretmenler çoğu aylık 2000 ile 3000 arasında bir ücret almaktadırlar.

Tablo 3. Araştırmaya katılan öğretmenlerin görev yaptığı okulun hasar durumu ve depremi yorumlama biçimini gösteren frekans dağılımı



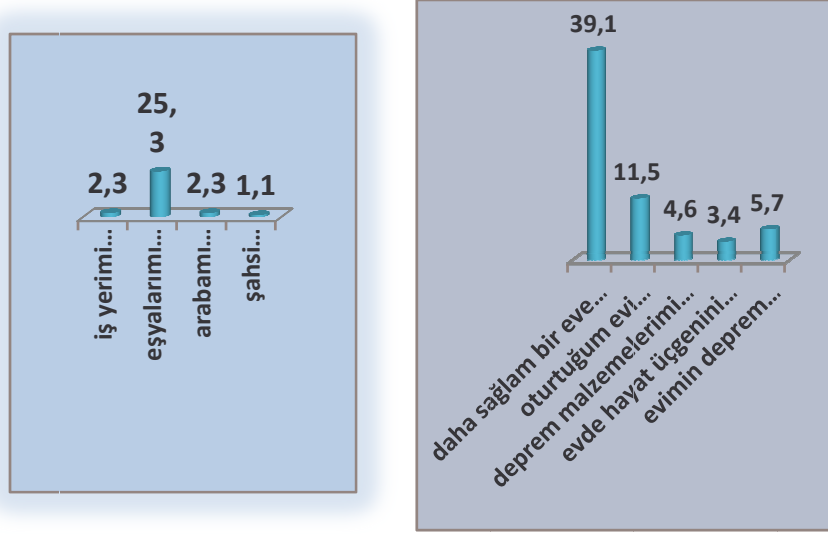
Öğretmenin Görev Yaptığı Okulun Hasar Durumu



Öğretmenlerin Depremi Yorumlama Biçimleri

Öğretmenlerin görev yaptıkları okulların %26,4'ü çok, %20,7'si orta, %26,4'ü az hasarlı ve %12,6'sı ise yıkılmıştır. Van'da depremden önce 90.000 konut olduğunu ve depremde bu konutlardan 30.000'nin yıkıldığını düşündüğümüzde okulların da benze bir tablo göstermesine şaşırılmamak gerekir. Zira depremde okulların neredeyse %59,1'i kullanılamaz hale gelmiştir. Nitekim deprem sonrasında bunların çoğu ya güçlendirilmiş ya da yıkılıp yerine yenisi yapılmıştır. Burada ilginç olan nokta, depremde hiçbir şekilde etkilenmeyen hasarsız okulların sayısının araştırmaya dâhil olanlar içinde sadece %8,0 gibi çok düşük bir oranda çıkmasıdır. Öğretmenlerin %60'ına yakını depremi doğal afet olarak algılayarak, olayı kader olarak yorumlayanların oranı ise %6,9'dur.

Tablo 4. Araştırmaya katılan öğretmenlerin depremde ne tür kayıplar yaşadıkları ve yeni bir depreme karşı yaptığı hazırlıkları gösteren frekans dağılımı

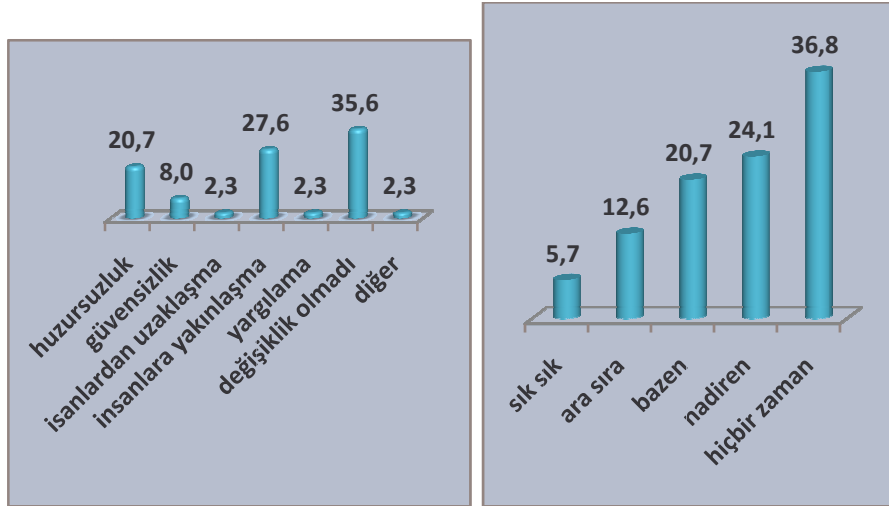


Öğretmenlerin Depremdeki Kayıpları

Yeni Bir Depreme Karşı Yapılan Hazırlık

Araştırmaya katılan öğretmenlerin %25'i deprem esnasında eşyalarını kaybettiğini ve %2.3'ü ise arabalarının zarar gördüğünü belirtmişlerdir. Depremden sonra kentin boşalması üzerine çevre illerden başta olmak üzere Adana ve Şanlıurfadana bile hırsızlık çeteleri birçok eve girip değerli eşyaları çalmışlardır. Güvenliğin olmadığı kış gecelerinde kentin adeta yağmanlandığı ve birçok evin hırsızlar tarafından boşaltıldığı bilinmektedir. Öğretmenler deprem korkusu yüzünden evlerini terk etmeleri ve konteynerlerde yaşamalarından dolayı eşyalarını kaybetmiş olmaları mümkündür. Öğretmenlerin depreme karşı aldıkları önlemlerle bakıldığında, daha sağlam bir eve taşınma oranı son derece yüksektir %39.1. Oturduğu evi güçlendirdiğini söyleyenlerin oranı ise 11.5'tir.

Tablo 5. Araştırmaya katılan öğretmenlerin deprem sonrası sosyal ilişkilerde yaşadıkları değişim ve alışılmadık dışındaki stres veya kaygı yaşama durumlarını gösteren frekans dağılımı



Deprem Sonrası Sosyal İlişkilerde Yaşanan Değişim

Deprem Sonrasında Yaşanan Stres ve Kaygı

Araştırmaya katılan öğretmenlerin %30'a yakını depremden sonrasında sosyal ilişkilerinde olumsuz yönde değiştiğini belirtmişlerdir. İnsanlara karşı güvensizlik başta olmak üzere negatif duygular beslemeye başladıklarını ve bundan dolayı da sağlıklı bir iletişim kuramadıkları için huzursuz olduklarını söylemişlerdir. Katılımcıların %27.6'sı aksi yönde beyanda bulunmuşlardır. Yani deprem nedeniyle daha önce konuşmadıkları, ya da ziyaret

etmedikleri yakınlarıyla, akrabalarıyla daha fazla görüşmeye başladıklarını, yardımlaşma duygusunun arttığını ve topluma karşı daha hassas olduklarını söylemişlerdir.

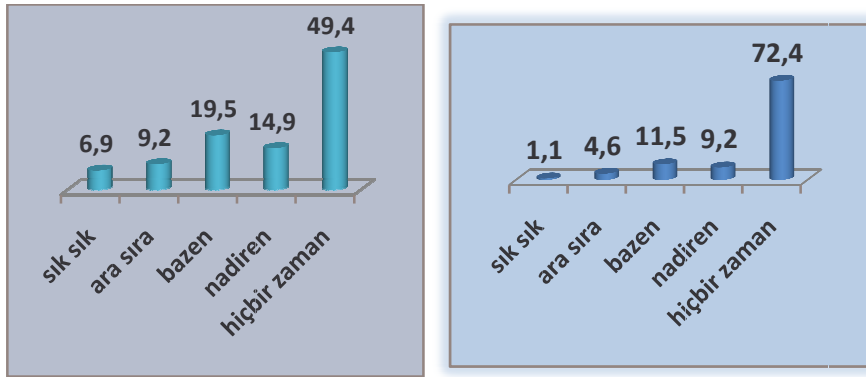
Bu tür duyguları yaşayanlar, depremle beraber hayatı yeniden yorumladıklarını, her şeyin boş olduğunu anladıklarını dolayısıyla akrabalarını daha fazla aramaya başladıklarını belirtmişlerdir. Deprem bu yönde kendilerinde herhangi bir değişiklik yaratmadığı söyleyenlerin oranı da bir hayli yüksektir %36.6. Araştırmaya katılan öğretmenlerin depremden sonra stres ve kaygı düzeylerinde önemli bir artış yaşandıklarını söylemek mümkündür. Zira sık sık, ara sıra ve bazen bu duyguları yaşıyorum diyenlerin oranı %39'dur.

Tablo 6. Araştırmaya katılan öğretmenlerin yaşlarıyla deprem sonrası iş, okul, arkadaş ve evlilik ilişkilerinde meydana gelen sorunları gösteren çapraz tablo grafiği

Yaş		Deprem Sonrası İş, Okul Ev İlişkilerinde Sorun Yaşama Durumu					Toplam
		Sık sık	Ara sıra	Bazen	Nadiren	Hiçbir zaman	
21-30	Count	1	1	7	7	26	42
	% within yaş	2,4%	2,4%	16,7%	16,7%	61,9%	100,0%
31-40	Count	1	1	2	11	23	38
	% within yaş	2,6%	2,6%	5,3%	28,9%	60,5%	100,0%
41 ve üzeri	Count	0	0	0	2	5	7
	% within yaş	0,0%	0,0%	0,0%	28,6%	71,4%	100,0%
TOPLAM	Count	2	2	9	20	54	87
	% within yaş	2,3%	2,3%	10,3%	23,0%	62,1%	100,0%

Araştırmaya katılan öğretmenlerin gerek iş ve arkadaş gerekse aile ve özel ilişkilerinde farklı sorunlar yaşamakla beraber bu sorunların yaşa bağlı olarak değiştiğini de belirtmek gerekir. Nitekim tablodan da görüldüğü gibi deprem sonrasında çevreleriyle daha fazla sorun yaşadıklarını söyleyenlerin yaş grubu 20 ile 40 arasındır. 41 ve yukarı yaştaki öğretmenler ise daha az sorun yaşadıklarını söylemişlerdir. Bu durum şu şekilde değerlendirilebilir. Genç yaştaki öğretmenler yaşama ilişkin beklentileri daha fazla olduğu için ölüm düşüncesini çağrıştıran depremden daha fazla etkilenmektedirler. Orta veya yaşlı olan öğretmenler ise hayata ilişkin beklentilerini ya çoğunu ya da bir kısmını gerçekleştirdikleri için doğal kaygı düzeyleri genç öğretmenlere göre daha az olmuş olabilir.

Tablo 7. Araştırmaya katılan öğretmenlerin depremden sonra yaşama ilişkin görüşlerinde, dini inanç ve pratiklerde değişimi gösteren frekans dağılımı

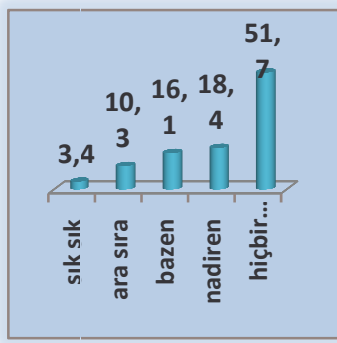


Depremden Sonra Yaşama İlişkin Görüşlerde Değişiklik

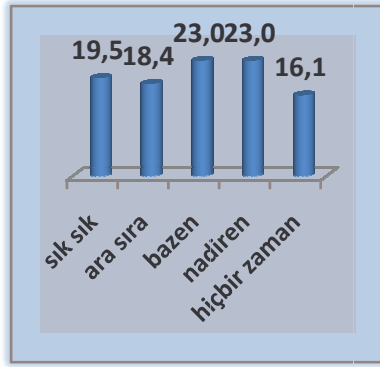
Depremden Sonra Dini İnanç ve Pratiklerde Değişiklik

Araştırma grubumuzda yer alan öğretmenlerin yaşama ilişkin görüşlerinde (felsefi, ideolojik vb) önemli oranda %35.6 bir değişimin yaşandığını görmekteyiz. Ancak bu değişimin ne yönde olduğuna ilişkin sorularımıza genellikle daha kaderci bir bakış açısıyla cevap vermişlerdir. Hayata karşı daha olumlu, pozitif bakmaya başladıklarını ve gelecekte umutlu olduklarını söyleyenlerin oranı da bir hayli yüksektir %32.3. Depremden dolayı yaşama ilişkin görüşlerimde herhangi bir değişiklik olmadığını söyleyenlerin oranı ise %50'dir. Öğretmenlere sorulan ve depremin onların dini inanç ve pratiklerinde herhangi bir değişiklik yapıp yapmadığını sınınamak için sorduğumuz soruya cevap verenlerin %28'e yakını ufak da olsa bir değişiklik olduğunu kabul etmişlerdir. Verilen cevaplarda daha önceden Tanrıya inanmadıkları halde depremden sonra inanmaya başladığını söyleyenlerin oranı yok denecek %0.5 kadar azdır. Ancak depremden sonra dini vecibeleri yerinde getirmeye başladıklarını, dua etme alışkanlığını edindiklerini söyleyenlerin oranı %23.5'tir. Bu sonuçlar da gösteriyor ki, aslında deprem araştırmaya dahil olan öğretmenlerin gerek hayata ilişkin bakış açılarını gerekse inanma noktasındaki eğilimlerini ve dini ritüelleri önemli oranda değiştirmiştir.

Tablo 8. Araştırmaya katılan öğretmenlerin deprem sonrasında fiziksel ve psikolojik sağlık sorunları yaşama ve sıkça ölümü düşünme durumlarını gösteren frekans dağılımı



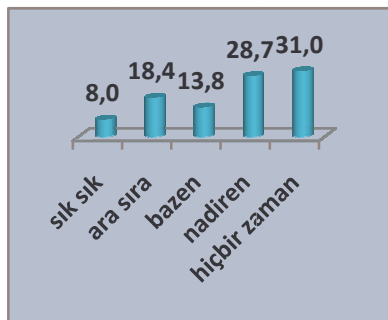
Deprem Sonrasında Yaşanan Sağlık Sorunları



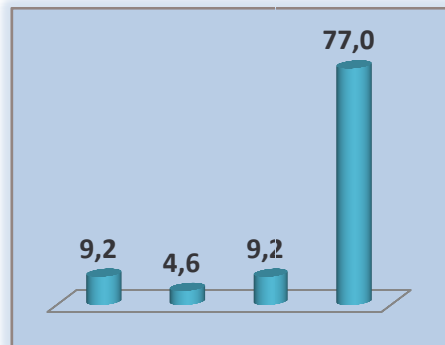
Deprem Sonrasında Sıkça Ölümü Düşünme

Tablodan da anlaşıldığı üzere deprem sonrasında öğretmenlerin %50'ye yakını bazı fiisksel ve ruhsal rahatsızlıkları yaşadıklarını belirtmişlerdir. Zira depremin o korkutucu anına yakalanan hiçbir sağlıklı insan psikolojik açıdan bundan etkilenmemesi düşünülemez. Nitekim öğretmenlerin neredeyse %82'si, deprem sonrasında sıkça ölümü düşünmeye başladığını söylemiştir. Bu sonuç bile tek başına özelde depreme yakalanmış olan öğretmenlerin ama genelde de bu durumu yaşama herkesin aslında ruh sağlığının yerinde olmadığını gösteriyor. Ölümü sıkça düşünmek, psikolojik açıdan sağlıklı bir duruma işaret etmez. Deprem, genellikle insanlarda ölümü çağrıştırdığı için kısa süre içinde bu duygudan kurtulmak pek mümkün değildir.

Tablo 9. Araştırmaya katılan öğretmenlerin deprem sonrasında aşırı korku, çaresizlik duygusunu yaşama ve ilaç kullanma durumunu gösteren frekans dağılımı



Deprem Sonrasında aşırı korku ve çaresizlik duygusunu yaşama



Deprem sonrasında ilaç kullanma

Araştırma grubumuzda yer alan ve anketlere cevap veren öğretmenlerin %70'e yakını günlük yaşamlarında aşırı bir korku ve çaresizlik duygusunu yaşadıklarını söylemişlerdir. Özellikle artçı depremlerin durmadan devam etmesi ki-depremin üzerinden 4 yıla yakın bir süre geçtiği halde halen artçı depremler meydana gelmektedir- insanların kaygı düzeylerini ve buna bağlı strese ve paniğe yol açabilmektedir. Bu durumlardan dolayı doktora gidenlerin oranı da yüksektir %37.3. Aşırı korku ve çaresizlik nedeniyle sakinleştirici ilaç kullanan öğretmenlerin oranı %33 civarındadır.

Sonuç

Bilim ve teknoloji geliştikçe doğanın insan hayatı üzerindeki etkinliği de azalmaktadır. Ancak günümüz dünyasında doğal afetlerin gittikçe daha çok insan yaşamını tehdit ettiği, yıkıcı sonuçlar doğurduğu ve buna karşın önlemlerin yeteriz kaldığı da görülmektedir. Hayatın normal akışını alt üst ederek bazen binlerce insanın ölümüne ve milyar dolarla ifade edilebilecek maddi kayıplara yol açan felaketlerin; öngülebilir, engellenebilir ve zararlarının minimize edilebilmesi gerekir. Bugün dünya üzerinde doğal afet riskini taşıyan birçok bölge bulunmaktadır. Bu riskleri azaltmak için iki temel hususun bilinmesinde yarar vardır. Birincisi doğal afet riskini taşıyan yerleşim birimlerinin yeniden planlanması, yapısal açıdan güçlendirilmesi ve sıkı bir denetimden geçirilmesi, ikincisi de afet riskinin söz konusu olduğu yerlerde yaşayan insanların bu riskleri bilmesi ve buna karşı hazırlıklı olması gerekir.

Doğal afetlerin en yıkıcı olanı hiçşüphesiz ki depremlerdir. Trajik felaketleri çağrıştıran depremlerin yeri her zaman insan hayatında var olmuştur. Bazı toplumlar bu trajik olay nedeniyle çok fazla sayıda can ve mal kayıplarına uğramışlardır. Her deprem, insanın doğa karşısındaki hem acziyetini hem de onunla mücadele azmini vermiştir. Nitekim yüzyıl öncesine göre insanlar deprem karşısında daha güçlü ve daha etkin olabilmektedirler. Bu mücadele insanın nihai olarak depremleri önceden tahmin etme ve oluşabilecek ölümcül riskleri engellemeyi başarana kadar devam edecektir. Bu açıdan bakıldığında doğal felaketler karşısında insanoğlunun daha kaydedecek uzun bir yolu bulunmaktadır. Bu yolda ilerlerken en büyük dayanağını bilimsel biglden ve onun ürünü olan teknolojiden alacaktır. Bugün bu açılardan güçlü olan toplumlar depremle hem yaşamayı öğrenebilmiş hem de korkunç tahribatlara yol açan sonuçlarından kendini koruyabilmiş.

Bu toplumlardan biri de dünyanın en aktif fay zonu üzerinde bulunan ve topraklarının büyük bir kısmı ada ve adacıklardan oluşan Japonya'dır. Japon toplumunun depremle imtihanı çok sıkı ve eskilere dayanmaktadır. Zira, deprem adeta japonya kıtasının jeolojik özelliğidir. Japonlar depreme ağır bedeller ödemişlerdir. Ancak, bugüne gelindiğinde nerdeyse her gün defalarca meydana gelmesine karşın depremin en az zarar verdiği kıta yine japonyadır. Oysa benzer aktif fay hattı üzerinde bulunan Afganistan, Pakistan, İran ve Türkiye ise depremler, çok fazla etkili olabilmektedir. Depremle yaşamayı öğrenmediğimiz ve sonuçlarına karşı hazırlıklı olunmadığımız sürece yıkıcı ve ölümcül etkilerinden kendimizi kurtarmamız mümkün olmayacaktır. Son yıllarda özellikle ülkemizde depremin kendisini daha fazla hissettirmesi ve korkunç sonuçlarının görülmeye başlanması nedeniyle daha fazla kamuoyunun dikkatini çekmeye başlamıştır.

Özellikle 1999 Marmara depremi, Türk toplumunu derinden sarsmıştır. Depremin korkunç yüzü hem can kaybına (17.000 kişinin ölmesi) hem de mal kaybına (20 milyar dolar) yol açması üzerine başta akademide olmak üzere devletin ilgili kurumlarında ve medyada deprem gerçeği tüm çıplaklığıyla tartışılmaya başlanmıştır. Bu tartışmalar sonucunda depreme dayanıklı binaların yapılması hususunda bazı yasal zorunluluklar getirilmiş olsa da, yasaların uygulanamaması ve denetlenememesi, siyasal kaygılardan dolayı yerel yöneticilerin de yeterli önlemleri alamamaları yüzünden sıkı bir depreme hazırlık politikası uygulanamamıştır. Nitekim en son 2011 yılında Van'da meydana gelen depremde 63'ü öğretmen olmak üzere 644 vatandaşımız hayatını kaybetmiş, 90.000 konutun 30.000'i ya yıkılmış ya da kullanılamaz hale gelmiştir.

Van depreminin en çok etkilediği kesimlerin başında öğretmenler gelmektedir. Zira depremde hem en çok hayatını kaybedenler hem de eğitim ve öğretime devam edildiği için artçı depremler altında görev yapmak zorunda kalanlar öğretmenler olmuştur. Dolayısıyla öğretmenler, depremden dolayı hem sosyal hem de psikolojik açıdan olumsuz yönde etkilenmişlerdir. Bu araştırma, söz konusu depremi yaşamış olan öğretmenlerin yaşadığı sorunlara odaklanmaktadır. Temsil özelliği yüksek olan bir örenklem grubundan elde ettiğimiz verilerden hareketle şu tespitlerde bulunmamız mümkündür. Van kent merkezinde görev yapan öğretmenlerin; depremle beraber yaşamlarında ciddi değişiklikler meydana gelmiş, önemli oranda ekonomik kayıplar yaşamış, çevrelerine karşı ilgisiz olmaya ve daha fazla ibadet etmeye başlamış, yaşam standartlarını olumsuz yönde etkileyecek oranda korku, panik, stres, kızgınlık, ayrılık ve çaresizlik yaşamaya, ölüm düşüncesinden kurtulamadıkları için sakinleştirici ilaçlar kullanmaya başlamışlardır.

Depremde öğretmenler, depremin meydana getirdiği travmayı hala atlatamamışlardır. Nitekim öğretmenlerin çoğunda travma sonrası stres bozukluğu (TSSB) gözlenmiştir. Her an deprem olacakmış hissinden bir türlü kurtulamadıkları için gerek davranışsal, gerek duygusal ve gerekse bilişsel düzeyde belirtiler ortaya koymuşlardır. Yaşanan travmayı atlatmak için bazı öğretmenlerin dine sığındıkları, daha önceden hiç dua etmedikleri halde depremle beraber sık sık dua ettikleri, dini ritüellerde bulunmaya başlamışlardır. Deprem sonrasında ortaya çıkan ve araştırma bulgularının da desteklediği veriler, öğretmenlerin hala depremin etkisinden kurtulamadıklarını, psikofizyolojik olarak ciddi rahatsızlıklar yaşadıklarını, travma sonrasında normal hayatlarına dönmede bocaladıklarını ve dolayısıyla afet psikolojisinden kurtulamadıklarını göstermiştir.

KAYNAKÇA

- AKTÜRK, İ.- ALBENİ, M. (2002). "Doğal Afetlerin Ekonomik Performans Üzerine Etkisi: 1999 Yılında Türkiye'de Meydana Gelen Depremler ve Etkileri", Süleyman Demirel Üniversitesi İktisadi ve İdari Bilimler Fakültesi, 1.Sayı, s.1-18.
- BAŞOĞLU, M. vd. (2002), "Traumatic stress responses in earthquake survivors in Turkey. J Traumatic Stress"; 15: 269-276., aktaran ÖNZÖZ, M. F. vd., (2009). "Marmara Depreminin Altı Yıl sonra Sapanca'da Travma Sonrası Stres ve Anksiyete Bozukluklarının Değerlendirilmesi", New Symposium Journal 4.Sayı, 164-177.
- BOOKCHİN, M. (1988), *Toward an Ecological Society*, Black Rose Books Press.
- COHEN, R. vd., (2001), *Handbook for Mental Health Care of Disaster Victims*, USA: Johns Hopkins University Press.
- DE BOER, J. Z. – SANDERS, D. T. (2005), *Earthquakes in Human History: The Far-Reaching Effects of Seismic Disruptions*, USA: Princeton University Press.
- DEMİRTAŞ, R – Yılmaz, R. (1996), *Türkiye'nin Sismoiktoneği*, Ankara: T.C.Bayındırlık ve İskân Bakanlığı Yayınları, aktaran ŞENOL, D. (1999), "Deprem, Dünya ve Türkiye" Türk Yurdu, 147.Sayı, 3-11.
- DRABEK, T., E. (1986), *Human System Responses to Disaster: An Inventory of Sociological Findings*, Springer Press.
- KARAKAYA, I. vd. (2004). "Marmara Depreminin Üç Buçuk Yıl Sonra Ergenlerde TSSB, Depresyon ve Anksiyete Belirtileri", Türk Psikiyatri Dergisi, 15(4):257-263.
- KÖSE, A. – KÜÇÜKCAN, T. (2006). *Deprem ve Din*, İstanbul: Emre Yayınları.
- SABAN, L. I. (2014), *Disaster Emergency Management*, USA. State University of New York Press.
- ŞENOL ÇEVİK, D. (1998). *Deprem Araştırma Bülteni*, Ankara: Afet İşleri Genel Müdürlüğü Deprem Araştırma Dairesi Başkanlığı Yayınları.
- ŞENOL, Dolunay (1999). "Deprem, Dünya ve Türkiye", Türk Yurdu, 147.Sayı, 3.
- Türkiye'nin Deprem Gerçeği Paneli*, (Edt. H. Can-B. Özmen), Gazi Üniversitesi Deprem Araştırma ve Uygulama Merkezi Yayınları, Ankara, 2010.
- www.belgenet.com/deprem/depemt.html.20.08.2012
- www.infobik.com/2011/03/dunyanin-en-buyuk-10-depremi/20.08.2012