



Uluslararası Sosyal Araştırmalar Dergisi

The Journal of International Social Research

Cilt: 7 Sayı: 33 Volume: 7 Issue: 33

www.sosyalarastirmalar.com Issn: 1307-9581

SÜSLEME ÖZELLİKLERİYLE DEVELİ'DE İKİ TÜRBE SEYYİD-İ ŞERİF ve HIZIR İLYAS TÜRBELERİ*

TWO TOMBS WITH ORNAMENTAL FEATURES IN DEVELI, SEYYID-I SERIF AND HIZIR ILYAS TOMB

Şükrü DURSUN**

Öz

Anadolu Selçukluları Yukarı Develi'de üç türbe ve bir büyük cami inşa ederek şehre kendi damgalarını vurmuşlardır. Bu yapılar içerisinde çalışma kapsamında yer alan Seyyid-i Şerif ve Hızır İlyas Türbeleri kare kübik gövdelerinin yanı sıra kubbeli yapılarıyla benzer plan formuna sahip yapılardır. Anadolu Selçuklu Devletinin son dönemlerinde inşa edilen her iki eser, plan özellikleri ve örtü sistemleri bakımından Anadolu Selçuklu türbelerinde yaygın olarak görülen poligonal gövde ile piramidal veya konik külahla örtülü daha çok kümbet olarak nitelendirilen yapılardan oldukça farklı özelliklerdedir. Türbe mimarisinden daha çok mescidi anımsatan her iki yapıda cenazelik katı da bulunmamaktadır. Her ne kadar plan özellikleri bakımından farklı özellikler taşısalar da her iki yapı barındırdığı süslemelerle Selçuklu geleneğini devam ettirmektedirler.

Bu çalışmanın amacı, çalışmalarda daha çok mimari açıdan ele alınan her iki yapıdaki süslemelerin Sanat Tarihi çerçevesinde anlatımının ve değerlendirmesinin yapılmasıdır.

Anahtar Kelimeler: Develi, Anadolu Selçuklu Türbeleri, Seyyid-i Şerif Türbesi, Hızır İlyas Türbesi, Süsleme.

Abstract

Anatolian Seljuks have put their own stamps by building up a large mosque and three tombs in Up Develi. The tomb of Seyyid-i Serif and Hızır Ilyas subjected to this study are building has similar domed structure as well as cubic structure within these buildings, In terms of plan features and covering systems, both works built in last years of Anatolian Seljuks, are quite different properties from buildings widely considered cupola, has polygonal body, pyramidal or conical cone widely seen in Anatolian Seljuks' tombs. there aren't also crypt in both building which remind mosque rather than tomb structure. Although in terms of plan features they carry different characteristics, both buildings keep the tradition of the Seljuk with inherit decorations.

The aim of this study is to provide a scientific assessments in terms of art history by taking into account the widely discussed architecture and ornament features of two buildings were evaluated in terms of solely architecture in former studies.

Keywords: Develi, Anatolian Seljuk Tombs, Seyyid-i Serif Tomb, Hızır Ilyas Tomb, Decorations.

* Bu çalışma, Doç. Dr. Gül TUNÇEL danışmanlığında, S.Ü. Sosyal Bilimler Enst. Sanat Tarihi Anabilim Dalı'nda hazırlanmış olan "Anadolu Selçukluları Dönemi Kayseri Türbelerinde Taş Süslemeciliği" başlıklı yüksek lisans tezinden geliştirilerek hazırlanmıştır. Çalışmada yapılarla ilgili ele alınan bilgiler 11.09. 2007 tarihinde yapılan incelemelerin verilerini içermektedir.

** Arş. Gör., Selçuk Üniversitesi, Edebiyat Fakültesi, Sanat Tarihi Bölümü.

Giriş

Ölüm, tüm canlılar için olduğu gibi, insan için de ortak bir sondur. Ancak insanı diğer tüm canlılardan ayıran birçok özelliği gibi ölümü algılama ve yorumlama farklılığı da bu ayrımı yaratan özelliklerden biridir (Dursun, 2009: 1).

Çeşitli arkeolojik araştırmaların sonucunda bugün görüyoruz ki, insanlar, yeryüzünün farklı bölgelerinde, farklı kültürler oluşturarak yerleşmiş ve yaşamlarını sürdürmüşlerdir. Buna karşın, ilkel ya da yerleşik olsun, neredeyse tüm toplumlarda ve kültürlerde görülen ortak bir davranış vardır; ölümü anlamlandırma ve ölene saygı. Bununla beraber birçok toplum, ölümün bir son olmadığını, aksine yeni bir başlangıç, farklı bir boyuta geçiş, yeni bir dünya ve yaşam inancını benimsemiş ve buna göre davranış biçimleri geliştirerek kendi kültürlerine ve yaşayış biçimlerine uygun gömme teknikleri geliştirmişlerdir. Ölümü yok oluş gibi algılamayan Türkler, ebedi istirahatgahmış gibi tasarladıkları türbelerle ölen kişinin mezarını bir anıta dönüştürmüşlerdir (Dursun, 2009: 1).

Kayseri İline bağlı, merkez ilçeler dışında, en büyük ilçe konumundaki Develi Anadolu Selçukluları döneminde önemli bir yerleşim merkezi olmuştur. Savunma amaçlı olarak tepelik bir arazide konuşlandırıldığı anlaşılan şehir zamanla önemini kaybederek, Erciyes Dağının eteklerindeki düzlükte gelişim göstermiştir. Mevcut haliyle oldukça az insanın yaşadığı esas Develi ise “Yukarı” veya “Eski” Develi gibi isimlerle anılmaktadır.

Anadolu Selçukluları Yukarı Develi’de üç türbe ve bir büyük camii inşa ederek şehre kendi damgalarını vurmuşlardır. Türbeler içerisinde Anadolu Selçuklu türbe mimarisinde adeta klasikleşmiş bir plan tipine sahip, sekizgen gövde üzerinde içten kubbe, dıştan ise piramidal bir külahla örtülü olan Dev Ali Kümbeti bölgedeki en eski Türk abidelerindedir. Kitabesinde tarih kısmı bulunmadığı için 12. yüzyıl sonları ile 13. yüzyıl başlarına tarihlendirilen yapı oldukça sadece yüzeylere sahiptir. Sade yüzeylere sahip olması ve diğer yapılardan farklı özelliklerde yer alması gibi nedenlerden dolayı bu yapı çalışma kapsamında dışında tutulmuştur.

Çalışmamız kapsamında yer alan Seyyid-i Şerif ve Hızır İlyas Türbeleri kare kübik gövdelerinin yanı sıra kubbeli yapılarıyla benzer plan formuna sahip yapılardır. Anadolu Selçuklu Devletinin son dönemlerinde inşa edilen her iki eser, plan özellikleri ve örtü sistemleri bakımından Anadolu Selçuklu türbelerinde yaygın olarak görülen poligonal gövde ile piramidal veya konik külahla örtülü daha çok kümbet olarak nitelendirilen yapılardan oldukça farklı özelliklerdedir. Türbe mimarisinden daha çok mescidi anımsatan her iki yapıda cenazelik katı da bulunmamaktadır. Her ne kadar Anadolu Selçuklu dönemi türbeleri içerisinde kubbeyle örtülü, kare kübik gövdeli yapılarıyla yaygın olmayan bir tür içerisinde yer alsalar da her iki yapı barındırdığı süslemelerle Selçuklu geleneğinin izlerini taşıyan örneklerdir.

Birçok araştırmacı tarafından daha çok mimari özellikleri ile ele alınan her iki yapının süslemeleri hakkında ayrıntılı bir çalışma yapılmamıştır. Bu nedenle çalışmada yapıların plan özelliklerinden daha çok süslemeleri üzerinde durulacaktır.

Seyyid-i Şerif Türbesi

Yukarı Develi, Tekke sokağında hafif engebeli bir arazide yer alan yapı, çevresindeki evler arasında kalmıştır. H. 695¹ / M. 1295–1296 tarihinde (Özgüç vd., 1955:289; Önkal, 1996:289; Özbek, 2000:59; Türkmen, 2003:221; Durukan, 2001:260) Seyyid Şerif tarafından Şeyh Muhammed’e yaptırılan eser (Önkal, 1996:289-290; Özbek, 2000:67), kare kaide üzerinde yükselen kare kübik göveli olup, içte ve dışta kubbe ile örtülüdür. Yapının inşasında genel olarak düzgün kesme taş, kapı üzerindeki kitabe ve yatay dikdörtgen pano ile sandukalarda mermer malzeme kullanılmıştır.

Oldukça sade cephe duvarlarına sahip yapıda güney cephe sağır bırakılmış, doğu-batı cephelerin ortalarına düşey dikdörtgen pencereler yerleştirilmiştir. Kuzey cepheye süslemeli bir

¹ Yapının yapım tarihine ilişkin H. Erkiletlioğlu 675/1276 tarihini vermektedir. Yazarın bu tarihi vermesi büyük ihtimalle kitabeyi yanlış okumasından kaynaklanmaktadır. Bkz. Halit Erkiletlioğlu, (2001). *Kayseri Kitabeleri*, Kayseri: Kayseri Büyükşehir Belediyesi Kültür Yayınları, s.7.

kapı yapılarak, giriş görsel açıdan vurgulanmıştır. Kubbe ise biraz sivriltilerek üzeri şerit ve basamak halindeki zencereklerle hareketlendirilmiştir. (Fotoğraf 1)

Türbeye basık kemerli kapı açıklığından girildiğinde, karşıda cephe duvarından dışa taşkın, oldukça zarif süslemeleri olan mihrap karşılar. Dışta tek renkli kesme taşlarla örülü olan kubbe, içte renkli taş ile alması biçimde yapılmıştır. Kubbeye geçiş Türk üçgenleri ile sağlanmıştır.

Yapının tam ortasında ve kapı açıklığının her iki yanında olmak üzere üç adet sanduka bulunmaktadır.



Fotoğraf 1

Dışta genel olarak sade duvar yüzeylerine sahip yapıda, girişin yer aldığı kuzey cephe süslemeleriyle diğer cephelerden farklı kılınmıştır. Cephede süslemeler kapı ve kapı üzerindeki mermer panoda görülmektedir.

Renkli taşlarla oluşturulan basık kemerli kapı, iki farklı silmenin kapı açıklığını ters U formunda üç yönde kuşatmasıyla meydana gelmektedir. Silmelerin uzatılmasıyla adeta taç kapı görünümü sergileyen kapıda açıklık üzerinde mukarnaslı veya eyvan tarzında kavsara bulunmamaktadır. Açıklık ve silmeler arasında doğan bu büyük boşluk mermer bir kitabe ile kapatılmaya çalışılmıştır. (Fotoğraf 2)

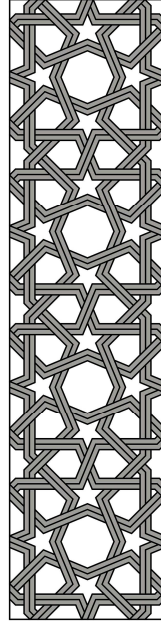


Fotoğraf 2

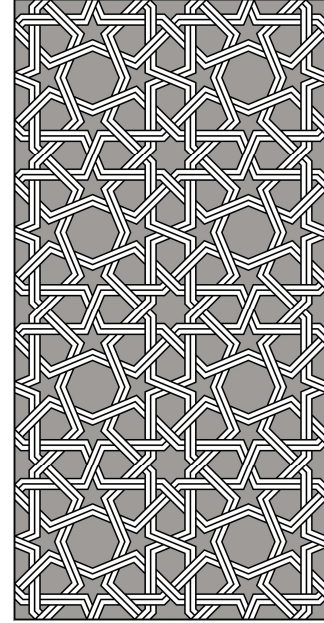
Dış silme, genişliği ve barındırdığı bezeme ile kapıdaki esas süslemeli bölümdür. Düşey ve yatay eksende zikzaklar çizerek ilerleyen, oluklu yüzeylere sahip şeritler geçme yaparak sekizgen ve sekiz kollu yıldızdan oluşan kompozisyonu oluşturmaktadır. Sekizgenler silmenin merkezinde yer alırken, sekiz kollu yıldız kompozisyonları kenarlarda yarım haldedir. Bu haliyle süsleme sekizgen tarzında bir bezemeyi yansıtmaktadır. Sekiz kollu yıldızların etrafında radyal düzlemde sıralı düzgün olmayan altıgenler belirirken, sekizgenin yatay ve düşey uçlarında beş kollu yıldızlar oluşmuştur. (Fotoğraf 3-Şekil 1a-1b)



Fotoğraf 3



Şekil 1a



Şekil 1b

İçte daha dar tutulan ikinci silme yüzeyi, kaval silme şeklindeki silindirik satırlı şeritlerin geçmeleriyle oluşan zencerek motifine sahiptir. (Fotoğraf 3, Şekil 2)

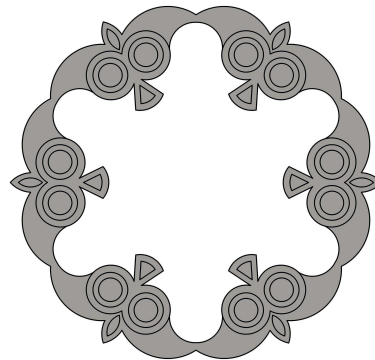


Şekil 2

Kapı açıklığını kuşatan basık kemerin tam ortasında, düz satırlı zemin oyma tekniği ile yapılmış, çanak yaprakları volütlü palmetlerin dairesel düzlemde yan yana sıralanmasıyla oluşan gülbezek bulunmaktadır. Üç yapraklı altı palmet, dairesel düzlemde çanak yaprakları birbirlerine bağlanarak gülbezeğin dairesel hatlarını oluşturmuştur. (Fotoğraf 4, Şekil 3)



Fotoğraf 4



Şekil 3

Kapı açıklığı üzerinde düz bir yüzeye yerleştirilmiş olan yatay dikdörtgen kitabe, dışta düz silmelerle çerçeve içerisine alınmış, içte ise iki düz silmeyle üçe bölünmüştür. Bu bölüme sülüs yazı ile hadis, banı adı ve yapının yapılış tarihi yazılmıştır. Kitabede: "Kabir bir evdir, herkes oraya girecektir. Ölüm bir kadehtir her insan ondan içecektir. Bu türbeyi zayıf kul şeyh

Muhammed (Allah onun akibetini güzel eylesin) eliyle Şeyh Zahid Şerif 695 tarihinde yaptırdı. Allah onun kabrini nurlandırın”² (Önkal, 1996:289) yazılıdır.

Kapının bir taş sırası kadar üzerinde bulunan mermer pano, saçağı kesintiye uğratabilecek biçimde yerleştirilmiştir. Taşın iç ve dış bükey oyulmasıyla oluşturulan saçak frizi panonun hatlarını da dolandırmaktadır. Bu haliyle cephede yukarı çıkıntılı bir görünüm elde edilmiştir. Devşirme olması muhtemel panonun merkezinde yer alan süsleme üst ve alt kısımları bitkisel bezemeli yatay silmelerle sınırlandırılmıştır. Bitkisel bezemeler, yatay düzlemde “S” kıvrımları çizen kıvrık dallara bağlı, uçları volütlü kapalı formadaki rumilerin, kıvrık dalın “S” boşluklarında içe doğru kıvrılmalarıyla meydana gelmektedir. Pano ortası ise düşey düzlemde sıralı zikzaklarla şekillendirilmiştir. (Fotoğraf 5)



Fotoğraf 5

Dışta süslemeli alanlardan olan kubbe, zencerek bezemeli yatay silme ile ikiye bölünmüştür. Kaval silme şeklinde üç farklı şeritin geçmeleriyle oluşturulan zencerek motifi, kapının iç silmesinde görülen zencereğin genişletilmiş halini yansıtmaktadır. Bunun dışında, kubbenin yüzeyine alttan yukarı doğru kıvrılarak yükselen, on iki basamak oluşturan taş blok yerleştirilmiştir. Taşların birçoğu onarımlar sırasında yenilenmiş olup, bir kısmı tahrip durumdadır. Sağlam olarak gelenlerin yüzeylerine ise kaval silmelerde oluşturulmuş zencerek veya çapraz eksende yan yana sırlanmış çizgiler yapılmıştır. (Fotoğraf 6)



Fotoğraf 6

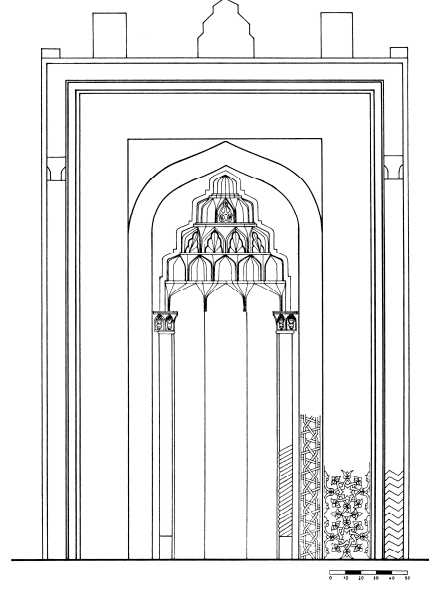
Yapının dış cephelerinde görülen sadelik iç kısımda da devam etmektedir. Güney duvar ortasındaki mihrap, sanduka katındaki en süslemeli bölümdür. İçten dışa doğru kademelenmiş silmelerle oluşturulan mihrap, mukarnas kavsaralıdır. Üç cepheli mihrap nişi, her iki köşede sütuncelerle sınırlandırılmıştır. Dışta ise yanlardan yükselerek, mukarnaslı kavsarayı kuşatan kemere dönüşen silme ile ters U formundaki bir diğer silme ile çerçeve

² Farklı çeviriler için bkz. Kerim Türkmen (2003). “Develi Tarihine Işık Tutacak Kitabeler”, *Bütün Yönleriyle Develi I. Bilgi Şöleni* (26-28 Ekim 2002), s. 221; Yıldırım Özbek (2000). “Develi’de Türk Mimarlık Eserleri”, *Sanatsal Mozaik Dergisi*, s. 67; Sultan Topçu (2005). *Develi’deki Türk Devri Eserleri*, Yayınlanmamış Yüksek Lisans Tezi, Kayseri: Erciyes Üniversitesi, Sosyal Bilimler Enstitüsü, Sanat Tarihi Anabilim Dalı, s. 85.

içerisine alınmıştır. En dışta ise mihrabın dış sınırlarını belirleyen sütunceler bulunmaktadır. (Fotoğraf 7, Şekil 4)



Fotoğraf 7



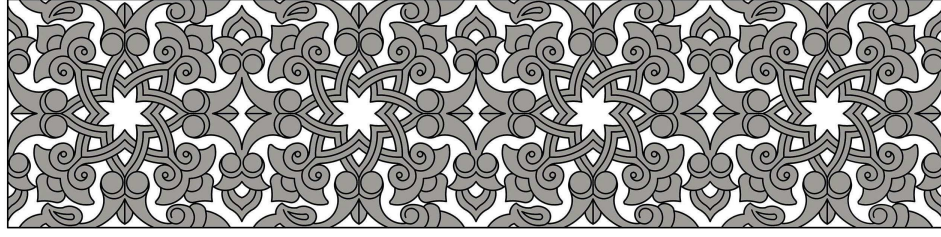
Şekil 4 (Ö. Bakırer'den)

Mihrabın dış sınırların oluşturan sütunceler mukarnasın tepe noktası hizasına kadar uzanmaktadır. Sütunce gövdeleri, araları oldukça derin oyulmuş, üç boyutlu bir etki yaratan yatay hatlı zikzaklarla bezelidir. Sütuncelerin üzerindeki alanlar ise düzleşerek süslemesiz yüzeylere dönüşmektedir. (Fotoğraf 8)



Fotoğraf 8

Mihrapta, geniş yüzeyi ve barındırdığı bezemelerle esas bölümü teşkil eden silme geometrik ve bitkisel motiflerden oluşan sonsuz karakterli karışık bir kompozisyona sahiptir. Merkezde, kırık şeritlerle oluşturulan iki farklı dört kollu yıldız şekilleri, geçmeler yaparak sekiz kollu yıldız meydana getirmiştir. Yıldızın her bir ucuna, çanak yaprakları volütlü, üç yapraklı palmetler eklenmiştir. Yıldızın yatay eksenindeki uçlarına bağlanan palmetlerin çanak yaprakları sivriltilip uzatılarak silme kenarlarına bitişik dilimli rumilerle sonlanmaktadır. Yıldızın düşey eksenindeki uçlarına bağlanan palmetlerin de uçları sivrileştirilerek, kompozisyonların birleşim noktalarını oluşturan taç yaprakları silme kenarlarına bakan palmetlere sap olmuştur. (Fotoğraf 8, Şekil 5)



Şekil 5

Yanlardan yükselerek mukarnaslı kavsarayı kuşatan sivri kemerli silme, düşey düzlemde yarım sekizgen hatlarda zikzaklar çizen kırık şeritlerle, yanlardan çapraz uzanan düz çizgilerin geçmeleriyle ortaya çıkan beşgen motifleri ile dekore edilmiştir. Beşgenlerin etrafında şeritlerin geçmeleriyle çizgisel hatlarda beş kollu yıldız formu belirmiştir. (Fotoğraf 8-9, Şekil 6)



Şekil 6

Mihrap nişinin her iki köşesindeki silindirik gövdeli sütunceler, bitkisel motifli başlıklara sahiptir. Gövde yüzeyleri silindirik satırlı şeritlerin helezonik döngüsüyle oluşan halat örgülerle bezelidir. Sütun başlığı ise mukarnas badem dilimlerini andıran, yan yana dizilmiş üç yayvan parçadan oluşmaktadır. Stilize biçimde yapılmış olan süslemede, düz ve ters yerleştirilmiş palmet motifleri verilmeye çalışılmıştır. Palmetin çanak yaprakları birbirlerine bağlı spirallerle yapılmış olup, üzerine taç yaprağı eklenmiştir. (Fotoğraf 9)



Fotoğraf 9

Kavsarayı oluşturan mukarnas yarım prizma oluşturulacak şekilde beş sıralıdır. Mukarnasın alt sırası konsol çıkıntılarla bölünmüş, düz yüzeyli kemerli kartuşlardan, ikinci sıra bademlerle oluşturulan nişlerden, üçüncü sıra yelpaze dilimlerinden meydana gelmektedir. Dördüncü sırada badem dilimleri sıralanırken, ortadaki dilim rumi motiflerinin bulunduğu bitkisel motif ile şekillendirilmiştir. Tepelik kısmı ise dilimli formuyla yarım yıldız planlıdır. (Fotoğraf 9)

Yapının içinde günümüzde üç farklı sanduka bulunmaktadır. Bunlardan büyük olanı yapının tam ortasına, diğer ikisi ise girişin sağında ve solunda duvara bitişik yerleştirilmiştir³.

Büyük olan ortadaki sanduka türbeye ismini veren Rufai Şeyh-i Seyyid-i Şerif'e aittir. Yapıyı 1947 yılında inceleyen T. Özgüç ve M. Akok bu sandukanın başucunda, günümüzde bulunmayan, kurs biçimli taş olduğundan bahsetmektedir (Özgüç vd. 1955:382). Daha geç dönemlerde yapıyı inceleyen H. Önkal bu taşın mihrabın sağında duvara dayalı olarak

³ H. Önkal girişin her iki yanındaki sandukaların Vakıflar Genel Müdürlüğü'nce konulduğunu söylemektedir. Bu nedenle bu sandukalar çalışma kapsamında tutulmuştur. Bkz. Hakkı Önkal, (1996). *Anadolu Selçuklu Türbeleri*, Ankara: AKM Yayınları, s. 287.

durduğunu ve “8” rakamı şeklinde iki kursun birleşmesinden meydana geldiğini söylemektedir (Önkal 1996:287). Hakkı Önkal’ın yayınladığı fotoğrafta “8” şeklindeki bu kursun üst parçasına yazı, alt parçasına ise kandil motifinin işlendiği görülmektedir. Yazı ve motif taş yüzeyine oyularak yapılmıştır. Taş üzerinde sülüs yazı ile: “Allah, bu türbe (Meşhed) Allah nur içinde tutsun, abdalların Seyyid-i muhakkak ki şeyhlerin en büyüğü, Seyyid Şerif el-Rufai’ye aittir” (Türkmen 2003:221) yazılıdır. (Fotoğraf 10)



Fotoğraf 10 (H. Önkal’dan)

Hızır İlyas Türbesi

Yukarı Develi’de şehrin güneydoğusunda, bir tepe üzerindeki yapı boş arazi üzerinde yalnız bir görünüm sergiler. Kitabesi bulunmadığı için eserin inşa tarihi, ustası, kim tarafından kimin için yapıldığı veya yaptırıldığı kesin değildir. K. Türkmen, yapıyı incelediği sıralarda, türbenin dışındaki mezarlıkta süslemeleri türbe kapısı ve mihrap çevresindeki silmelerde yer alan süslemelere benzerlik gösteren bir mezar bulunduğunu ve mezar kitabesindeki bazı nedenlerden dolayı bu mezar taşının türbede yatan kişiye ait olduğunu söylemektedir. Kitabede: “ Bu mezar H. 649 (M.1252) yılı Şevval ayının on beşinde çarşamba günü ölmüş olan Allah’ın rahmetine muhtaç merhum, mutlu, Harezmlî Mahmut oğlu Seyyid İmadettin Muhammed’e aittir” yazılıdır (Türkmen, 2000:69; Türkmen, 2003:222-223). Türkmen’in belirttiği mezar kitabesi türbeye ait ise 1252 yılında yapılmış olması gerekirken, kitabeyi görmeyen araştırmacılar yapıyı XIII. yüzyıl sonlarına tarihlendirmektedir (Bakırer, 2000: 200; Özbek, 2000:59).

Kitabede bilgiler açık olmasına karşın türbeye ait olma olasılığı kesin olmadığı için bu sanduka ve süslemeleri hakkında bilgiler çalışma kapsamı dışında tutulmuştur.

Yer yer mermer malzemenin kullanıldığı, çoğunlukla düzgün kesme taş ile inşa edilmiş olan türbe, dikdörtgen kaide üzerinde yükselen, kubbe ile örtülü kare kübik bir gövdeden ibarettir.

Üstte yapıyı örten kubbe oldukça sade bir görünüme sahip olmasına rağmen, kuzeyden bakıldığında Seyyid-i Şerif Türbesi’nin kubbesindeki gibi helezonik bir şekilde kubbe tepe noktasına kadar uzanan bir basamak sistemine sahiptir.

Yapının, kuzeyde yer alan giriş cephesi dışında, diğer cepheleri oldukça sadedir. Kuzey cephenin ortasına gösterişli taş kapı, taş kapının batısına bir mihrabiye yerleştirilmiş, güney cephesi sağır bırakılmış, doğu ve batı cepheleri üzerine dikdörtgen birer pencere açılmıştır. Cephe duvarlarının üst kısmında bütün cepheleri dolaşan kaval silmeli saçak bulunmaktadır. (Fotoğraf 11)

İç kısım, güney duvara yerleştirilen mihrap dışında sade yüzeylere sahiptir. Örtü olarak içeride de kubbeli yapıda, kubbeye geçiş Türk üçgenleriyle sağlanmıştır. Kubbe, dışarıdan farklı olarak, içte renkli taş ile almasıyla örülmüştür.

Seyyid-i Şerif Türbesi’nde olduğu gibi dış cepheleri sade yüzeylere sahip yapıda, taş kapının bulunduğu kuzey cephe süslemeyi barındıran alan olarak karşımıza çıkmaktadır. Cephe süslemeleri tamamıyla taş kapıda toplanmıştır.



Fotoğraf 11

Cephenin tam ortasında yer alan taç kapı, sivri kemerli tonozla oluşturulmuş eyvan tarzında kavsaraya sahip olup, cephe duvarından yüksek ve dışa taşıntılı biçimde yapılmıştır. Mermer malzemeyle yapılmış söveler ve basık kemere sahip kapı açıklığı, çevresindeki ters U formundaki silmelerle çerçeve içerisine alınmıştır. Bu silme kuşağının hemen üzerinde yatay bir silme daha bulunur. Üstte ise kavsara içinde kalan alınlık, bitkisel süslemeli kemerli silmelerle çerçevelenmiş, üzerinde hiçbir süsleme ve yazı olmayan iki adet dikdörtgen mermer blokla doldurulmuştur. Ana nişin köşelerinde oldukça yüksek tutulmuş sütunceler bulunur. Sütunce başlıklarının hemen üzerine kavsara kemerinin oturduğu, yazı süslemeli birer yatay taş parçaları yerleştirilmiştir. Sütuncelerin dış yanlarında yazı bulunan taşlara kadar uzanan düşey silmeler yer almaktadır. Bütün bu düzenlemeyi muhtemelen ters U formunda çerçeve içerisine alan bir silme kuşağı ise kapının dış sınırlarını oluşturur. Silmenin büyük çoğunluğu yok olduğu için sadece yanlardaki bölümleri günümüze kadar gelebilmiştir. Böylelikle üç yönde birbirlerine bağlı olması gereken silmeler, yanlarda iki bağımsız silme gibi görülmektedir. Kavsara kemer üzengi hizasından itibaren, kısmen dıştaki silme hariç, onarımlarda yenilenen bölümlerde süsleme bulunmamaktadır. (Fotoğraf 12)



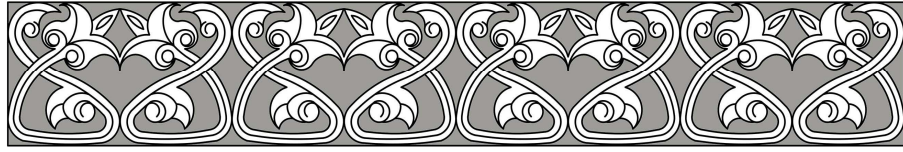
Fotoğraf 12

Dışta ters U formunda olması muhtemel olan silme hafif şevli yapısının yanı sıra iç bükey olarak yapılmıştır. Silme yüzeyine, kıvrık dallara tutturulmuş palmet ve rumilerden oluşan bitkisel bir kompozisyon işlenmiştir. Silmenin dış hatlarına bitişik, hafif yana dönük yapılmış çanak yaprakları volütlü, üç yapraklı palmetlerden uzanan kıvrık dallar kıvrılarak

volütlü rumi motifi ile sonlanmaktadır. Kompozisyon palmetlerin devamındaki palmetle, rumilerin ise rumilerle birleşimiyle sonsuz karakterli bir hal almıştır. (Fotoğraf 13, Şekil 7)

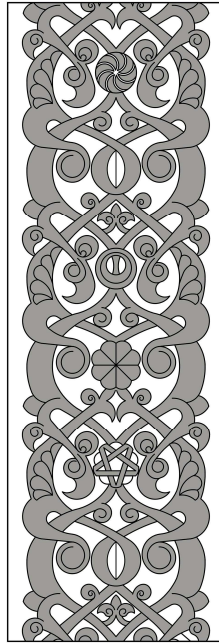


Fotoğraf 13



Şekil 7

İkinci sırada, her iki yanda karşılıklı, birbirlerinden bağımsız biçimde, kaideden başlayarak üstteki yatay yazı panolarına kadar uzanan silmeler barındırdığı bezemelerle kapıdaki esas süslemeye sahip alanlardır. Düşey düzlemde, sırasıyla yüzeylerine çarkıfelek, bilezik, sekiz dilimli çiçek ve beş kollu yıldız motifleri işlenmiş olan gülbezek veya rozet yanlarda irice yapılmış dilimli rumilerle çerçeve içerisine alınmıştır. Rumilerin uzantıları kıvrık dallara dönüşerek merkezdeki gülbezek veya rozetlerle birleşmektedir. Rumilerin kıvrık dala dönüşen uzantılarında yer yer dallara tutturulmuş dilimli rumi veya stilize üç yapraklı palmetler ortaya çıkmıştır. (Fotoğraf 13, Şekil 8)



Şekil 8

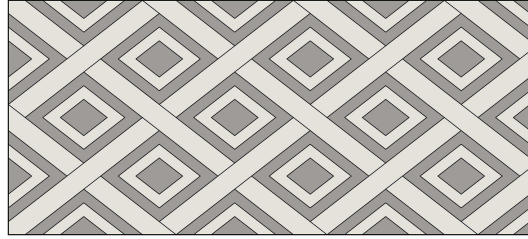
Ana nişin köşelerine yerleştirilmiş sütunceler, kaide üzerinde yükselen silindirik gövdelere sahip olup, birer başlıkla sonlanmaktadır. Kaidelerin cepheye ve yanlara bakan yüzeylerine merkezdeki palmeti her iki yanda çerçeve içerisine alan dilimli rumi motifleri işlenmiştir. Stilize edilmiş dışa doğru açılan yaprak motifli başlıkla nihayetlenen silindirik

gövdeler taşın iç ve dış bükey oyulmasıyla meydana gelen düşey zikzaklarla şekillendirilmiştir. (Fotoğraf 13,14)



Fotoğraf 14

Beyaz mermerle yapılmış basık kemerli kapı açıklığı silindirik gövdeli silmelerle ters U formunda üç yönde kuşatılmıştır. Gövde yüzeyi çapraz uzanan şeritlerin hasır örgü şeklinde geçmeleriyle beliren baklava dilimleri ile bezelidir. (Fotoğraf 14, Şekil 9)



Şekil 9

Üstteki yatay silme, yarım sekizgen hatlarda zikzaklar çizen kırık şeritlerle, yanlardan çapraz uzanan düz çizgilerin geçmeleriyle ortaya çıkan beşgen motifleri ile dekore edilmiştir. Beşgenlerin etrafında şeritlerin geçmeleriyle çizgisel hatlarda beş kollu yıldız formu belirmiştir. (Fotoğraf 14, Şekil 10)



Şekil 10

Kapı açıklığı üzerindeki düz yüzeyli beyaz mermerin bulunduğu alınlığı saran kemerli çerçeve, yan yana sırlanmış dairesel form oluşturan kıvrık dallara bağlı rumilerle oluşturulan kompozisyonu barındırmaktadır. Kıvrık dalların oluşturduğu dairelerin ortalarına, dallardan uzanan üzerleri volütlü kapalı rumiler yerleştirilmiştir. (Fotoğraf 14, Şekil 11)



Şekil 11

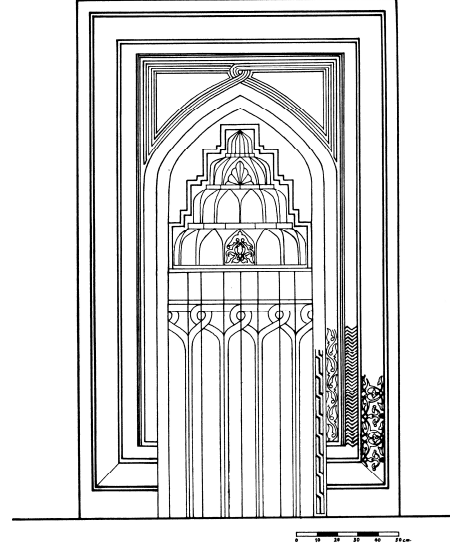
Kavsarayı meydana getiren eyvan kemerinin oturduğu yatay dikdörtgen taş blokların yüzeyine, dış cephede yer alan tek yazı kompozisyonu işlenmiştir. Karşılıklı yerleştirilmiş taşların üzerinde sülüs yazı ile el-Zariyat suresinin 56. ayeti (Türkmen, 2003:222; Topçu, 2005:80) yazılıdır.

Yapının içinde güney duvarın ortasında bulunan beyaz mermer⁴ mihrap, iç kısımdaki sadeliği kaldıran bölümdür. Hemen hemen hiç boş yüzey bırakılmadan bezenen mihrap kısmı onarımlarla günümüze gelebilmiştir.

Güney duvardan hafif çıkıntılı biçimde, izlerden kırmızı aşı boyalı olduğu anlaşılan, içten dışa doğru kademelenmiş silmelerle oluşturulan mihrap mukarnas kavsaralıdır. Köşelerinde sütünce bulunmayan altı cepheli mihrap nişi, yanlardan yükselerek üstte kavsara üzerinde kuşatma kemerine dönüşen çift sıra silme ile kuşatılmıştır. Dışta ise ters U formundaki üç farklı silme bütün bu düzenlemeyi üç yönde çerçeve içerisine almaktadır. En dış silme süslemesiz düz yüzeylere sahipken diğerleri bezemeli olarak yapılmıştır. (Fotoğraf 15, Şekil 12)



Fotoğraf 15



Şekil 12 (Ö.Bakırer'den)

Derin olmayan iç bükey hatlara sahip süslemeli dış silme, dilimli rumi saplardan uzanan lotuslar ile çerçeve içine alınmış palmet ve ikili lotus motiflerinin dönüşümlü tekrarından oluşan bitkisel kompozisyonuyla ön plana çıkar. Kompozisyonda çapraz eksenlerde karşılıklı yerleştirilen lotuslar üstte ve altta birleşip dairesel bir form meydana getirerek, merkezde dört yapraklı palmeti çerçeve içerisine almaktadır. (Fotoğraf 16, Şekil 13)



Fotoğraf 16

⁴ Ö. Bakırer malzemeyi andezit taşı olarak nitelendirmektedir. Bkz. Ömür Bakırer (2000). *Onüç ve Ondördüncü Yüzyıllarda Anadolu Mihrabları*, Ankara: TTK Yayınları, s. 200.



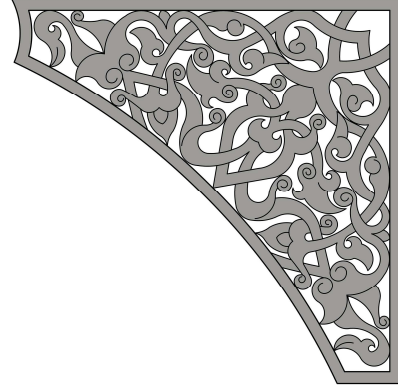
Şekil 13

Silindirik gövdeli yapısıyla farklılık arz eden içteki silme balıksırtı şeklinde zikzaklarla bezelidir. (Fotoğraf 16)

Kavsara kuşatma kemeri köşelerindeki yüzeyler, köşeliğin bütün hatlarını sararak ortada dairesel düğüm oluşturan şeritlerle çerçeve içerisine alınmıştır. Şeritlerin oluşturduğu düğüm iki köşeyi birbirinden ayırırken, köşelere simetrik yerleştirilmiş bitkisel bezeme yapılmıştır. Bezeme, çapraz eksenlerde birbirleriyle geçmeler yapan kıvrık dallara bağlanan palmet, yarım palmet ve rumilerle oluşturulan karmaşık bitkisel kompozisyonundan oluşmaktadır. (Fotoğraf 17, Şekil 14)



Fotoğraf 17



Şekil 14

Yanlardan yükselerek kavsara üzerinde sivri kemere dönüşen dıştaki silme hafif şevli bir yapıdadır. "S" hatlarında zikzak çizerek uzanan kıvrık dallara ince saplarla tutturulan dilimli rumiler silmedeki bezemeyi oluşturur. (Fotoğraf 18, Şekil 15)



Fotoğraf 18



Şekil 15

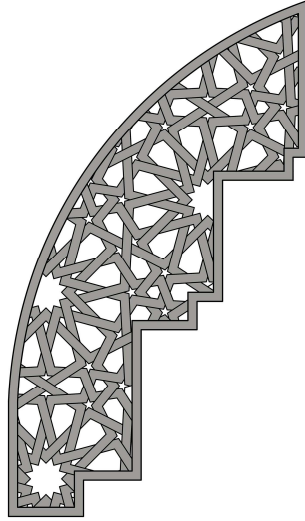
İnce şeritlerle çerçevesi içteki sivri kemer oluşturan silme, silindirik satırlı şeritlerin geçmeleriyle meydana gelen zencerek motifine sahiptir. (Fotoğraf 18)

Sivri kemerin hemen altında kalan kavsara kenarlarındaki düz yüzeyler, düz satırlı şeritlerin geçmeleriyle meydana gelen simetrik geometrik bezemelerle süslenmiştir. Kavsaranın solunda kalan yüzeylerdeki süslemeler oldukça sağlam olmasına karşın, sağ taraftakiler büyük oranda tahrip olmuştur. Tahrip olan yüzeyler günümüzde alçıyla kaplanmıştır. Yüzeylerde,

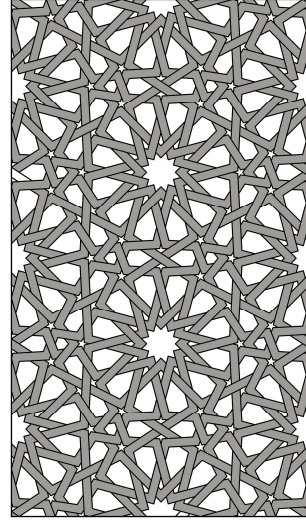
farklı eksenlerden uzanarak kırılmalar yapan şeritlerin geçmeleriyle oluşan on iki kollu yıldız, geometrik kompozisyonun esasını teşkil eder. Yıldız etrafında radyal düzlemde oluşan düzgün olmayan altıgenler ile aralarda beş kollu yıldızlar kompozisyonundaki motiflerdendir. (Fotoğraf 19, Şekil 16a-16b)



Fotoğraf 19



Şekil 16 a



Şekil 16 b

Kavsarayı oluşturan mukarnas yarım prizma oluşturulacak şekilde dört sıralıdır. Alttan iki sıra sivri kemerli kartuşlar şeklinde düzenlenmiş olup, yüzeyleri kıvrık dallarla birbirlerine bağlı, merkezde üç yapraklı palmeti yanlarda çerçeve içerisine alan kapalı rumilerin oluşturduğu bitkisel motiflerle dolgulanmıştır. Tepeliğin altındaki sıra badem dilimlerinin ortasında yer alan yelpaze dilimi ile şekillendirilmiştir. Tepelik kısmı ise dilimli formuyla yarım yıldız planlıdır. (Fotoğraf 20-21)



Fotoğraf 20



Fotoğraf 21

Altı cepheli olan mihrap nişi, her bölümde iki cepheli yapılarak toplamda on iki dilimden oluşur. Mukarnasın hemen alt bölümüne Allah'ın güzel isimlerinden (Esmâ-ullâh el-

hüsna) on ikisi (Türkmen, 2003: 222) sülüs hatlı yazıldığı yatay yazı kuşağı bulunan nişin alt bölümleri kalın şeritlerle yapılan, birbirleriyle bağlantılı kemerli çerçevelerle süslenmiştir. Kemerlerin bağlantı noktalarında şeritlerin bağlantılarıyla dairesel düğümler oluşmuştur. (Fotoğraf 22)



Fotoğraf 22

Değerlendirme ve Sonuç

Kayseri'nin Develi İlçesinde bulunan üç türbeden ikisi olan Seyyid-i Şerif ve Hızır İlyas Türbeleri kubbeye örtülü kare kübik gövde yapıları bakımından Konya ve Tokat'ta benzer örnekleri bulunsa da Kayseri ve civarındaki Anadolu Selçuklu dönemi türbeleri içinde ünik örneklerdir. Mescidi anımsatan bir tarz içinde yapılmış olan eserler barındırdığı bezemelerle Anadolu Selçuklu süsleme geleneğini devam ettiren yapılardır.

Kayseri ve civarında yaygın görülen volkanik düzgün kesme taş, yapıların inşasında en çok kullanılan türdür. Bunun yanı sıra renkli taş ve beyaz mermer kullanılan malzemeler arasındadır.

Süslemelerin yapımında farklı tür tekniklerin uygulandığı görülmektedir. Seyyid-i Şerif Türbesi geometrik örgülü bezemelerinde oluklu oyma tekniği hakim tür iken, Hızır İlyas Türbesinde daha çok düz ve silindirik satırlı oyma teknikleri tercih edilmiştir. Hızır İlyas Türbesinde kapıdaki taş yüzeyindeki bitkisel bezemeler yüksek kabartma, mermer olan mihrapta düz satırlı alçak kabartma şeklinde karşımıza çıkmaktadır. Bu haliyle malzemeye göre farklı tekniklerin tercihi söz konusu iken, oyulması zor olan mermer yüzeyinde bu tarz bir uygulamanın daha kolay olması muhtemeldir. Bir diğer düşünce ise izlerden anlaşıldığı kadarıyla kırmızı aşı boylarla motiflerin belirginliği artırılmıştır. Seyyid-i Şerif Türbesindeki bitkisel bezemeler ise geometrik süslemedeki tekniklerle paralel özellikler taşımaktadır.

Her iki yapı plan özellikleri ve süslemelerin uygulandığı alanlar bakımından benzer karakterdedir. Ancak, bezeme türleri açısından, birkaç örnek dışında, aynı benzerlik tam olarak söz konusu değildir. Girişin yer aldığı kuzey cephedeki kapılar, kubbe ile güney duvarın ortasındaki mihrap her iki yapıda da süslemenin uygulandığı ortak alanlardır. Bunun yanı sıra Seyyid-i Şerif türbe içerisindeki sanduka süslemenin görüldüğü bölümlerdedir. Hızır İlyas Türbesinde de süslemeli bir sandukanın bulunması muhtemeldir; ancak günümüzde yapının içinde hiçbir sanduka bulunmamaktadır.

Yapılarda geometrik, bitkisel, yazı ve nesneli olmak üzere dört farklı tür bezeme uygulanmıştır. Yakın döneme kadar Seyyid-i Şerif Türbesi sandukası başucunda nesneli süslemeyi yansıtan kandil motifli kurs biçimindeki taş yok olmuştur. (Fotoğraf 10) Süslemeler içinde geometrik ve bitkisel kompozisyonlar hakim türlerdir. Her iki yapıda bunlar yalnız başına kullanılırken iki türün birleşimiyle oluşturulan karışık kompozisyonların da tercih edildiği görülmektedir. Yazı, kitabelerin yanı sıra dini ibarelerin yer aldığı bilgilerin aktarımında kullanılmıştır. Dini ibarelerin bulunduğu yazılar kitabeler gibi ayrı bir bölümde sunulmadan, taş veya mermerde süslemede yerini almaktadır.

Geometrik kompozisyonlar Anadolu Selçuklu yapılarında yaygın kullanılan türlerin tekrarı niteliğindedir. Dönemin geometri bilgisini göstermesi bakımından oldukça önemli olan

geometrik şekiller, bazı araştırmacılara göre İslami inanç ve felsefeye bağlı sembolik anlam ifade ederken⁵, bazılarına göre anlam ifade etmeden sadece süsleme unsuru olarak kullanılmıştır⁶.

Her iki yapıda da kubbe, kapı ve mihrap gibi alanlarda kullanılan zencerek motifleri dönemin bütün yapı türlerinde birçok alanda sevilerek kullanılan bezemelerdendir. Bu tür daha çok ince kenar silmelerinde tercih edilirken, sütünce gövdeleri, kavsara kuşatma kemeri, saçak frizleri gibi alanlarda da sıkça uygulanmıştır. (Şekil 2)

Yapılarda birbirinin tekrarı niteliğinde olan süslemelerden bir diğeri de şeritlerin geçmeleriyle meydana gelen beşgenlerdir. Seyyid-i Şerif Türbesi niş kenarlarında yanlardan yükselerek kemer oluşturan silme üzerinde yer alan bu düzenlemenin benzeri nitelikte kullanımı Hızır İlyas Türbesi kapı açıklığı üzerindeki yatay silmede kendini gösterir. Bu tarz bezemelerin benzer örnekleri Anadolu Selçuklu yapılarında özellikle taç kapı ve mihrap gibi bölümlerde dar silme yüzeylerinde ara motifler şeklinde sıkça tekrar edilmiştir. (Şekil 6,10)

Seyyid-i Şerif Türbesi taç kapısı dış silmesindeki sekizgen ve sekiz kollu yıldız ile Hızır İlyas Türbesi mihrap köşeliklerindeki on iki kollu yıldız düzeneği özellikle 13. yüzyılın ilk yarısında yoğun görülen türlerdir. Özellikle erken örneklerde uygulandığı alanda daha çok esas süslemeyi oluşturan yıldız düzenlemeli geometrik süsleme Hızır İlyas Türbesi mihrabı kavsara köşeliklerindeki konumuyla yaygın olmayan bir özellik sergiler. Seyyid-i Şerif Türbesi kapısında bulunan yıldız düzenlemesi ise hakim süsleme türü olmasıyla geleneği devam ettirmektedir. (Fotoğraf 3, 19, Şekil 1a-1b,16a-16b)

Benzer veya farklı özelliklerdeki zikzak motifleri iki yapıda da birçok alanda kullanılmıştır. Bunlar içerisinde Seyyid-i Şerif Türbesi kapı üzerindeki zikzak süslemeli mermer pano, uygulandığı alan bakımından örneği çok fazla bulunmayan bir özelliktedir. Kenarlarındaki rumi formlarının Selçuklu örnekleriyle örtüşmesine rağmen bu panonun devşirme olması olasıdır. (Fotoğraf 5) Hızır İlyas Türbesi taç kapısındaki sütünce gövdeleri taşın iç ve dış bükey oyulmasıyla derinlik hissi uyandıran zikzak bezemesi, aynı bölgede bulunan Sivasi Hatun Camii (Develi Ulu Camii-1281) mihrabında da kullanılmıştır. Konya Alaeddin Camii (Kapı M.1220) ile Aksaray Sultan Han'ı (M.1229) avlu taç kapılarındaki sütunceler bu türün kullanıldığı erken örneklerdendir.

Bitkisel bezeme her iki yapıda da sık kullanılan tür olurken, Hızır İlyas Türbesi yoğunluk bakımından bir adım öne çıkar. Geometrik süslemelerde olduğu gibi bitkisel motiflerin kullanımında dönem üslubu devam ettirilmiştir. "S" hatlarda ilerleyen kıvrık dallara tutturulmuş rumiler, dairesel döngüde sunulan veya bir kıvrık dala tutturulan palmetler ile kıvrık dallardan gelişen palmet-rumi ve lotus motiflerinin bulunduğu karmaşık kompozisyonlar yapılarıdaki süsleme türlerdendir. İslam sanatının birçok evresinde yaygın kullanılan türlerden olan bitkisel süsleme Anadolu Selçuklularda 13. yüzyılın ikinci yarısından itibaren özellikle taç kapılarda esas süslemelerin bulunduğu silmelerde hakim tür olarak kullanılmaya başlanmıştır. Hızır İlyas Türbesi taç kapısında da benzer tarzda uygulamanın yapılması dönem üslubuyla paralellik içerisinde olduğunu gösterir. İri yapraklı rumilerle oluşturulan bezemenin bulunduğu silme bu uygulamanın özelliğini yansıtırken, silmelerin bağımsız biçimde yan kanatlarda belirli bir seviyede verilmesi çok fazla örneği olmayan bir özelliktir. (Fotoğraf 13, Şekil 8) Bunlar dışında aynı yapıda kırmızı aşı boya kullanıldığı görülen beyaz mermer mihrabı, hakim tür olan bitkisel bezemeleriyle taç kapıda olduğu gibi 13. yüzyılın 2. yarısından itibaren süregelen süsleme üslubunu yansıtır niteliktedir. (Fotoğraf 15, Şekil 12)

Geometrik ile bitkisel bezemenin bir arada kullanıldığı Seyyid-i Şerif Türbesi, sekiz kollu yıldızın her bir koluna tutturulmuş, kısmen çanak yaprakları rumilerle sonlanan palmet motiflerinden oluşan kompozisyon, 13. yüzyılın ilk yarısından itibaren kullanılan bezemeci bir üsluptur. Bu tür birçok yapı türünde özellikle gülbezekler içerisinde tek merkezli kompozisyon

⁵ Selçuk Mülayim (1982). *Anadolu Türk Mimarisinde Geometrik Süslemeler, Selçuklu Çağı*, Ankara: Kültür ve Turizm Bakanlığı Yayınları, s. 68.

⁶ Yıldız Demiriz (2004). *İslam Sanatında Geometrik Süsleme Bir Envanter Denemesi*, İstanbul: Yorum Sanat ve Yayıncılık, s.6

şeklinde belirirken, türbe mihrabında esas süslemeyi oluşturan sonsuz karakterli bir forma dönüştürülmüştür. (Fotoğraf 8, Şekil 5)

Hızır İlyas Türbesi taç kapısı esas silmesinde rumi motiflerinin hakim olduğu bitkisel bezemede yer yer lop şeklinde verilen küçük rozetlerde de geometrik şekiller kullanılarak kısmen de olsa karışık tür içerisinde yerini alır. (Fotoğraf 13, Şekil 8)

Yazı, onarım ve usta bilgileri ile dini ibarelerin yer aldığı kitabelerde görülmektedir. Seyyid-i Şerif Türbesi kapı kitabesi ile sanduka üzerindeki yazılar kimlik bilgilerini içeren türler iken, Hızır İlyas Türbesinde dini ibarelerin yer aldığı taç kapıda ve mihrapta süsleme amaçlı yapılmış olduğu görülür. Her iki yapıda yazılar Anadolu Selçuklu'ya yaygın görülen sülüs hatlara sahiptir.

Süsleme özelliklerini ele aldığımız Develi'de Seyyid-i Şerif ve Hızır İlyas Türbeleri dönemin kültür ve sanat birikimini yansıtan, Türk Sanatı içerisinde önem taşıyan yapılarıdır. Mihrap yapısı ile Kayseri'de saray hanedanına mensup kişiler için inşa edilmiş Çifte Kümbet ve Döner Kümbet gibi yapıların mihraplarından daha zengin süslemeye sahip (Önkal, 2002:228) Seyyid-i Şerif Türbesi (M.1295-1296), Anadolu Selçuklu Devleti'nin son dönemlerinde inşa edilmiş olmasına karşın özellikle kapıdaki bezemeleriyle erken dönem yapıları ile benzerlik içerisindedir.

Hızır İlyas Türbesinin herhangi bir yerinde kitabe bulunmamaktadır. Çevresinde bulunan M.1252 tarihli bir mezar taşının bu yapıya ait olduğu ileri sürülse de (Türkmen, 2000:69; Türkmen, 2003:222-223) yapı bezemeleriyle daha geç dönem özellikleri taşımaktadır. Özellikle hemen yakınındaki Sivasi Hatun Camii (Develi Ulu Camii-M.1281) mihrabındaki bezemelerle üslup ve form bakımından paralellik göstermesi, her iki yapıda aynı ustaların çalışmış olabileceği fikrini doğururken, yakın tarihlerde yapılmış olabileceğini de düşündürmektedir. Bu bağlamda bu düşünce doğru ise yapının 13. yüzyıl sonlarında yapılmış olması muhtemeldir⁷.

Sonuç olarak Anadolu'ya yerleştikleri dönemde birçok yeni kültür çevresiyle karşılaşan Selçuklular Orta Asya'dan beri süregelen türbe geleneğini geliştirdikleri farklı türlerdeki plan tipleri ve süslemelerle devam ettirmişlerdir. Dönemin önemli bölgelerinden olan Develi süslemeli yapılarıyla bu geleneğin devam ettirildiği şehirlerdendir.

KAYNAKÇA

- BAKIRER, Ömür (2000). *Onüç ve Ondördüncü Yüzyıllarda Anadolu Mihrabları*, Ankara: TTK Yayınları.
- DEMİRİZ, Yıldız (2004). *İslam Sanatında Geometrik Süsleme Bir Envanter Denemesi*, İstanbul: Yorum Sanat ve Yayıncılık.
- DURŞUN, Şükrü (2009). *Anadolu Selçuklular Dönemi Kayseri Türbelerinde Taş Süslemeciliği*, Yayımlanmamış Yüksek Lisans Tezi, Konya: Selçuk Üniversitesi, Sosyal Bilimler Enstitüsü, Sanat Tarihi Anabilim Dalı.
- DURUKAN, Aynur (2001). "Anadolu Selçuklu Döneminde Bani-Sanatçı İlişkileri", *Prof. Dr. Zafer Bayburtluoğlu Armağanı*, s. 247-278.
- ERKİLETLİOĞLU, Halit (2001). *Kayseri Kitabeleri*, Kayseri: Kayseri Büyükşehir Belediyesi Kültür Yayınları.
- MÜLAYİM, Selçuk (1982). *Anadolu Türk Mimarisinde Geometrik Süslemeler, Selçuklu Çağı*, Ankara: Kültür ve Turizm Bakanlığı Yayınları.
- ÖNKAL, Hakkı (1996). *Anadolu Selçuklu Türbeleri*, Ankara: AKM Yayınları.
- ÖNKAL, Hakkı (2002). "Develi Türbelerinin Sanat ve Kültür Tarihimizdeki Yeri", *Bütün Yönleriyle Develi I. Bilgi Şöleni (26-28 Ekim 2002)*, s. 225-229.
- ÖZBEK, Yıldırım (2000). "Develi'de Türk Mimarlık Eserleri", *Sanatsal Mozaik Dergisi*, s. 54-63.
- ÖZGÜÇ, Tahsin- AKOK, Mahmut (1955). "Develi Âbideleri", *Belleten*, C. 19, S.75, s.376-384.
- TOPÇU, Sultan (2005). *Develi'deki Türk Devri Eserleri*, Yayımlanmamış Yüksek Lisans Tezi, Kayseri: Erciyes Üniversitesi, Sosyal Bilimler Enstitüsü, Sanat Tarihi Anabilim Dalı.
- TÜRKMEN, Kerim (2000). "Develi'de Selçuklu Dönemi Kitabeleri", *Sanatsal Mozaik Dergisi*, s. 64-71.
- TÜRKMEN, Kerim (2003). "Develi Tarihine Işık Tutacak Kitabeler", *Bütün Yönleriyle Develi I. Bilgi Şöleni (26-28 Ekim 2002)*, s. 219-224.

⁷ H. Önkal Hızır İlyas Türbesi mimarının Seyyid-i Şerif Türbesini kendine örnek tuttuğu kanaatinde olduğunu söyleyerek, yapının daha geç yapıldığı düşüncesini ileri sürmektedir. Bkz. Hakkı Önkal (2002). "Develi Türbelerinin Sanat ve Kültür Tarihimizdeki Yeri", *Bütün Yönleriyle Develi I. Bilgi Şöleni (26-28 Ekim 2002)*, s. 229.