



Uluslararası Sosyal Araştırmalar Dergisi

The Journal of International Social Research

Cilt: 7 Sayı: 33 Volume: 7 Issue: 33

www.sosyalarastirmalar.com Issn: 1307-9581

TARIM TOPRAĞI AZ OLAN KIRSAL ALANLARDA TİCARİ TARIMA YÖNELİK ÜRÜN SEÇİMİ: TORTUM ÇAYI HAVZASI'NDA CEVİZ YETİŞTİRİCİLİĞİ

PRODUCT SELECTION FOR COMMERCIAL AGRICULTUREL ACTIVITIES IN THE RURAL AREAS THAT HAS LIMITED AGRICULTURAL SOIL: WALNUT CULTIVATION IN TORTUM CREEK WATERSHED

Fatih ARICI*

Öz

Çalışmanın amacı; tarım toprağı az olan kırsal yerleşmelerde yürütölen faaliyetlerin incelenip, yöreye ekonomik katkısı en fazla olacak uğraşı ticari tür olarak tespit etmenin önemine değinmektedir. Bu bağlamda engebeli bir topografyaya sahip ve tarım toprağı az olan Tortum Çayı Havzası çalışma alanı olarak seçilmiş, sahada yürütölen tarımsal faaliyet incelenerek üretimi yapılan ürünler içerisinde kalkınmaya katkısı olabileceğini düşündüğümüz ceviz yetiştiriciliğı ticari tür olarak belirlenmiştir. Mevcut üretimin ticari olarak yön değıştirmesi için, ürünün üretim, değerlendirme ve pazarlama esnasında karşılaşılan sorunları ortaya koyularak bunlara çözüm önerileri sunulmaya çalışılmıştır.

Anahtar Kelimeler:Tortum Çayı Havzası, Ceviz Yetiştiriciliğı, Kırsal Kalkınma, Ürün Seçimi.

Abstract

The aim of study is to mention the identity of important activity that has the most economic contribution to region as a commercial sort by investigating the activities carried out in the rural settlements that has less agricultural land. By this way, Tortum Creek Watershed that has steep topography and limited agricultural land have been chosen as a study area and by looking at the agricultural activities that has been practiced in the area, walnut farm thought to contribute most in the practiced activities have been determined as a commercial sort. To reverse existing production as commercially, alternative solutions have been offered by exhibiting the problems that has been faced during the production, processing and marketing of the product.

Keywords: Tortum Creek Watershed, Walnut Cultivation, Rural Development, Product Selection.

Giriş

Kırsal alanların ekonomisinin tarıma, ormancılığa, özellikle bitkisel ve hayvansal üretime dayanması nedeni ile kırsal kalkınma denince genellikle, tarım ve hayvancılık kesiminin yapısı, sorunları, üretim, pazarlama, bu amaçla örgütlenme konuları akla gelmektedir (Geray, 2011:17).Ziraatımızın ve hayvancılığımızın istenilen seviyeye ulaşması; en az harcama ile en çok üretim yapılmasına, yüksek kaliteli ürün elde edilmesine, gıda sanayisinin talebini karşılayacak ürünlerin yetiştirilmesine, dünya pazarlarında aranan ve rekabet edilebilen çeşit, miktar ve vasıfta ürün elde edebilme kapasitesine ulaşmakla mümkün olabilir (Karakuzulu, 2002:161).

Planlama konusu kır yerleşmeleri, memleket de Türkiye olunca meselenin bir hayli güç olduğu ortaya çıkar. Çünkü bilindiğı gibi memleketimizde kır yerleşmelerinin hem sayıları hem

*Arş. Gör., Sakarya Üniversitesi, Fen-Edebiyat Faköltesi, Coğrafya Bölümü.

de çeşitleri fazladır. Bunlara yarı göçebeleri de katarsak, Türkiye kırlarındaki yerleşme tiplerinin çeşitliliği ve ona bağlı olarak da problemlerin çokluğu anlaşılır (Tümertekin, 1973:72-73). Kırsal yöre sorunlarının bileşik ve karmaşık yapısı kalkınma çalışmalarında ele alınacak stratejilerin bu bakış açısıyla değerlendirilmesini gerektirmektedir. Fakat bütün kırsal bölgelerin problemlerine çözüm getirebilen tek bir strateji bulunmamaktadır. Herhangi bir kırsal yöre için geliştirilmiş olan bir kalkınma stratejisi, başka bir yöre için uygun olmayabilir. Çünkü birbirlerinden farklı özellik ve niteliklere sahip kırsal yörelerin, yine birbirlerinden farklı özellik ve nitelikte problemleri vardır. Bu nedenle kullanılacak kırsal kalkınma stratejileri birbirinden farklı olacaktır (Tolunay ve Akyol, 2006:123).

Kuruluş yeri bakımından kırsal alanlarımız farklı yapıda ve farklı sorunlara sahiptirler. Bu hususu (Doğanay, 1997:260-261), düz alanlarda kurulmuş yerleşmelerde yeraltı suyu yükselmesi ve bataklık oluşması gibi sorunlar yaşanırken, eğimli bir yüzeyde kurulmuş olan yerleşmede; su temini, su getirilmesi, heyelan gibi sorunlar görülmektedir şeklinde ifade etmektedir. Bunların yanı sıra yürütülen ekonomik faaliyetlerde de çoğu zaman karşılaşılan sorunlar farklılık göstermektedir. Örneğin engebeli sahalarda ekonomik faaliyetlerde tarım toprağı azlığı, heyelan ve erozyon vasıtası ile tarım alanlarının zarar görmesi gibi sorunlar varken, düz alanlarda tarım toprağını işlemek için makine gücüne, ya da toprakta drenaj sorunlarıyla karşılaşmaktadır.

Dolayısı ile farklı problem ve özelliklere sahip olan kır yerleşmelerinin kalkındırılmasında da farklı stratejiler izlenmelidir. Örneğin düz sahalarda kurulmuş olanlarla, engebeli sahalarda kurulmuş olanlara aynı strateji ile yaklaşmak doğru sonuçlar almamızı engelleyebilir. Nitekim engebeli alanlarda kurulmuş olan kırsal yerleşmeler ovalarda kurulmuş olanlardan daha olumsuz şartlar içermekte, tarım toprağının az ve parçalı olması, yürütülen faaliyetlerinde ekstansif yöntemlerle yapılmasından dolayı verim düşük ve yapılan faaliyet ekonomik üretimden uzak geçimlik yani iç tüketime yöneliktir.

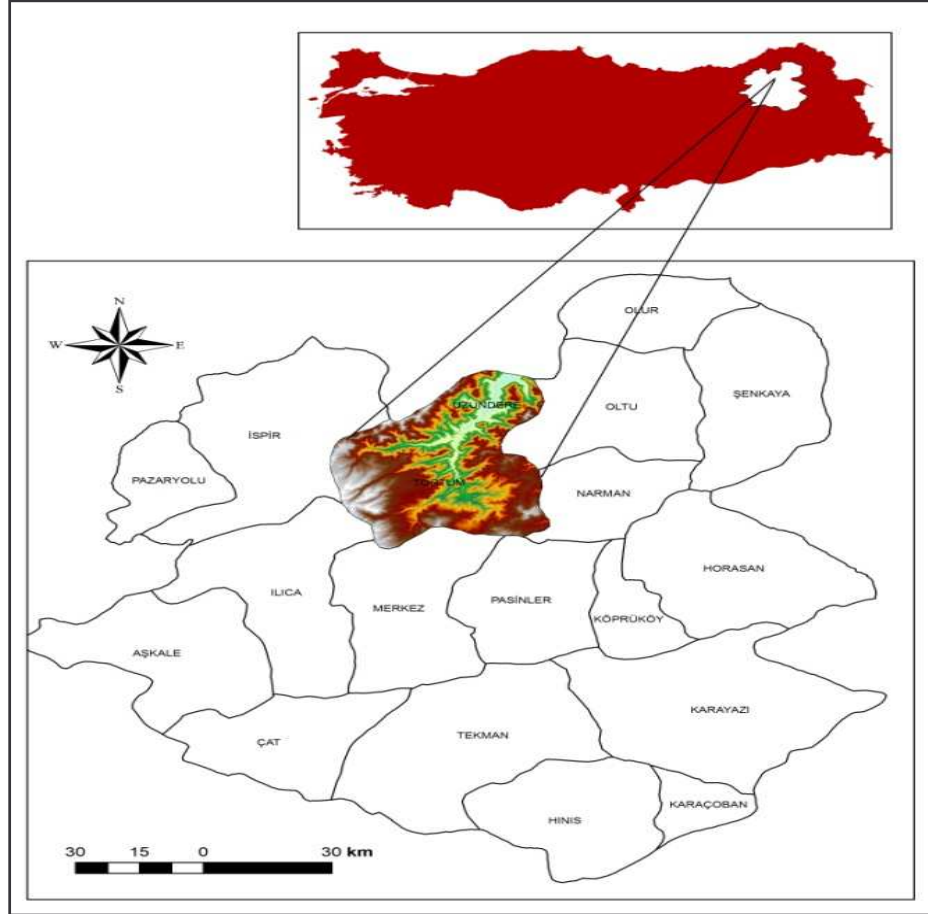
Geçimlik kesimdeki tarımsal aile işletmeleri gereksinim duydukları ve üretebilecekleri tüm tarımsal ürünleri küçük miktarda da olsa ürettikleri için çok sayıda ürün üretirler, endüstriyel işletmeler ise, genellikle bir tek mal üretirler (Dinler, 2008: 132). Geçim tarımı yapılan sahalarda küçük köylü işletmelerinin bu faaliyeti kendi ihtiyaçlarını karşılama amacına dayanmakta, dolayısı ile bir zorunluluktan kaynaklanmaktadır. Bu üretim şeklini değiştirip tek ürüne yönelme eğilimi de aslında çok doğru olmayacaktır ve de hiçbir çiftçi de buna yaklaşmayacaktır. Çünkü tarımsal ürünlerin üretimi ve piyasası iklim, bitki hastalıkları ve pazar şartları gibi unsurlara bağlı olarak yıldan yıla değiştiğinden tek ürüne dayalı üretim bazı yıllar olumsuz sonuçlar oluşturabilmektedir. Ancak tamamen iç tüketime yönelik olan üretim biçimi de doğru değildir, çünkü kırsal alanların gelişimini engellemekte ve göçe neden olmaktadır. İşte bu noktada iç tüketime dayalı üretim biçimini, pazara yönelik üretim biçimi şeklinde geliştirmek gerekmektedir. Bu ise iç tüketimden daha fazlasının üretilmesi ile olacaktır. Böyle bir ürün artışı ise; üretim alanlarını artırmak ya da tarımsal girdileri değiştirmekle sağlanabilir. Mevcut alanların değiştirilmesi zor olacağına göre çiftçinin kendi ihtiyacı için ürettiği ürünlerin alanı dışında sahada değerlendirilemeyen alanların tarıma kazandırılarak, ya da sulama, gübreleme, tohum ıslahı gibi tarımsal girdileri değiştirerek üretimi belli bir miktar artırıp ihtiyaç fazlasını da pazara sunmakla olacaktır. Burada önem arz eden ikinci nokta ise üretimi yapılan çok sayıda ürün içerisinde hangi ürün ya da ürünlerin üretiminin artırılacağıdır. Çünkü üretimi artırılıp pazara sunulacak ürünün getirisi yüksek olmalıdır. Ticari tarım için ürün seçimi olarak adlandırabileceğimiz bu husus sahaya getirisi olacak, ticari tarım potansiyeli olan ürünlerin tespitini yapmakla olacaktır.

İşte bu noktada tarım toprağının az olduğu bir saha olan Tortum Çayı Havzası araştırma alanı olarak seçilmiştir. Kalkınmayı hem hızlandıracak, hem de daha kalıcı kılacak düşüncesi ile belli bir meyvecilik kültürüne sahip ve Erzurum İli meyve üretiminin yaklaşık olarak %55'inin üretildiği havzanın kalkınmasında, ticari sebze ve meyveciliğin etkisinin ne oranda olacağı ve sahada ki mevcut meyve türleri içerisinde sahaya ekonomik olarak hangi ürünün daha fazla gelir sağlayacağı sorularına cevap bulunmaya çalışmıştır.

Çalışmada yöntem olarak, yöre sakinleri ile anket ve mülakat çalışmalarının yanı sıra İl ve İlçe Gıda Tarım ve Hayvancılık Müdürlüğü yetkililerinden sahadaki tarım ürün çeşitleri ve yetiştiriciliğine ait istatistikî veriler alınmış, araştırma sahasında belli dönemlerde arazi çalışmaları yapılmıştır.

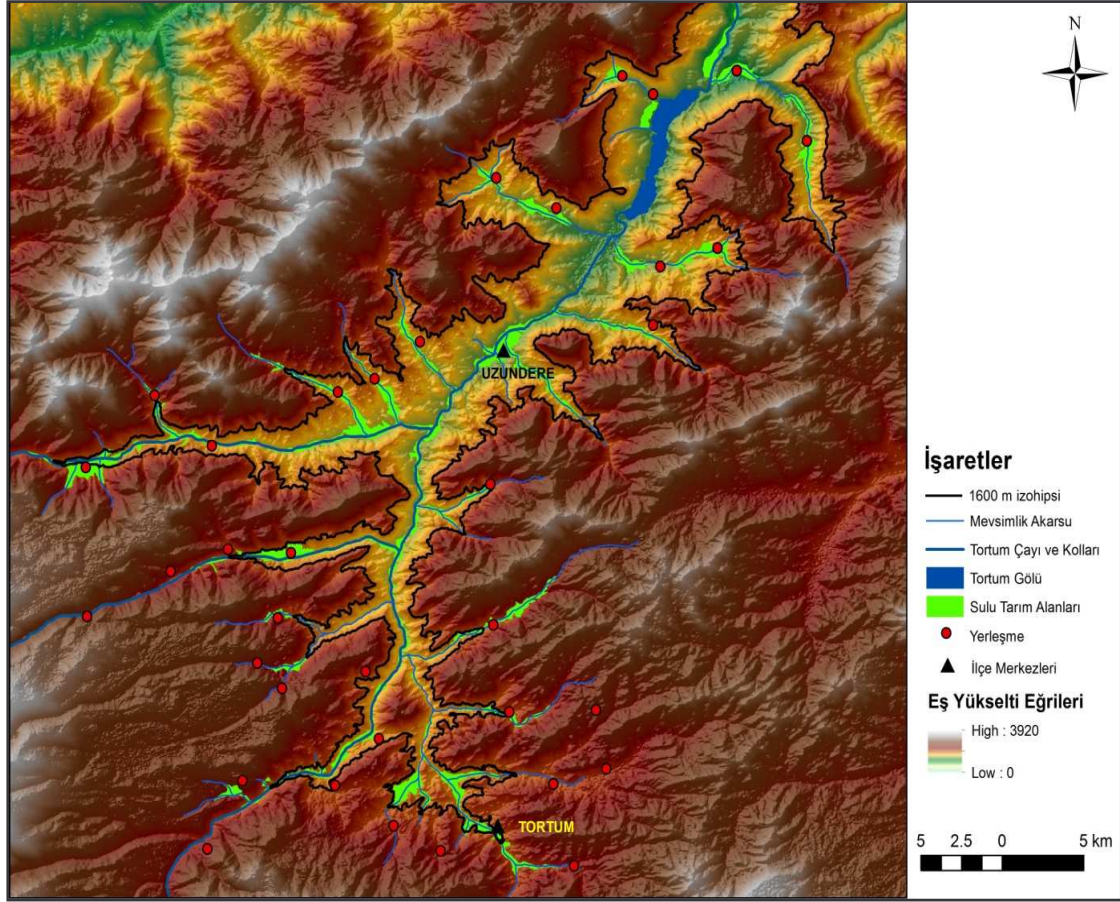
1.Tortum Çayı Havzası'nın Doğal ve Beşeri Coğrafya Özellikleri

Araştırma sahamız olan Tortum Çayı ve onun yan kollarının oluşturduğu havza, idari olarak Erzurum ili sınırları içerisinde yer almakta ve Tortum ile Uzundere ilçeleri tarafından paylaşılmaktadır (Harita 1).



Harita 1. Tortum Çayı Havzası'nın Lokasyon Haritası

Araştırma sahası, kuzeydeki Karadeniz ikliminin hâkim durumda olduğu kıyı kuşağı ile güneyde karasal iklimin hâkim durumda olduğu yüksek platolar arasında kalmakta ve iklim yönünden geçiş özelliği görülmektedir (Atalay ve diğ., 1985:43). Bu durum sahanın idari olarak bağlı olduğu Erzurum ilinden iklim, bitki örtüsü ve ekonomik faaliyetler bakımından bazı farklılık göstermesine neden olmuştur. Örneğin; Erzurum ilinin bulunduğu plato yüzeyinde bulunan yerleşmelerde daha ziyade tahıl tarımı ve hayvancılık faaliyetleri yapılırken, araştırma sahası ile İspir, Pazaryolu, Oltu ve Olur gibi kuzey ilçelerinde geçiş iklim özelliklerinden dolayı sebze ve meyvecilik ön plana çıkmıştır. Erzurum ilinde üretilen toplam meyve üretiminin (33323 ton) yaklaşık %55'i (18643 ton) Tortum Çayı Havzası'ndan elde edilmektedir (2009-2013 yılları arası toplam üretimin ortalaması alınmıştır).



Harita 2. Tortum Çayı Havzası'nın Topografya Haritası

Havzada vadiler boyunca akarsuların taşımış olduğu alüvyal topraklar ile yamaçlardan gelen dere kenarlarında kolüvyal topraklar gelişmiştir (Koday ve Erhan, 2009:49-50). Tarım, vadi tabanında ve sulama imkânının olduğu yamaçlardaki bu taşınmış topraklar üzerinde sürdürülmektedir. Küçük parseller üzerinde sürdürülen tarımsal faaliyetlerin başında; sebze ve meyvecilik gelmektedir. Enterkültür (aratarım) şeklinde sürdürülen bu faaliyette aynı parselde birden fazla ürünün tarımı yapılmaktadır. Meyve bahçelerinde tek bir ürün tercih edilmemiş olup birden fazla meyve ağacı aynı bahçede gelişmiş güzel dikilmiştir. Aynı meyve bahçesinde genellikle elma, armut, vişne, ayva, erik, ceviz ve dut gibi meyve türleri bulunmaktadır. Bunların yanı sıra meyve vermeyen söğüt, kavak, dişbudak gibi türlerde bulunmaktadır.

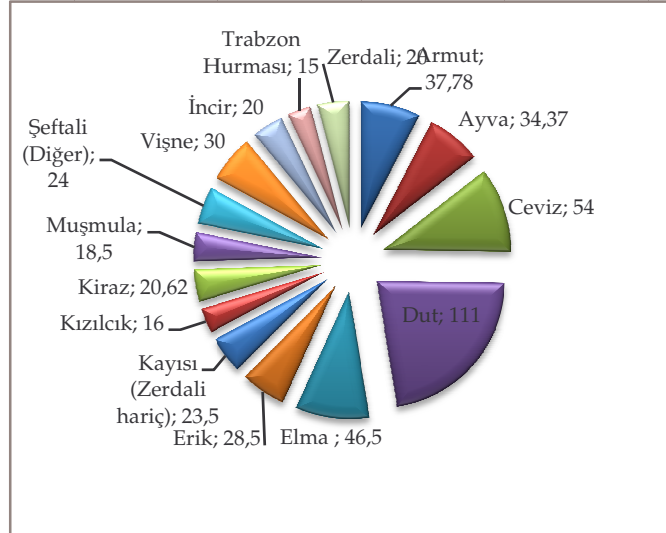
Erzurum İl Gıda Tarım ve Hayvancılık Müdürlüğü verilerine göre havzada sebzeler içerisinde en fazla ekim oranına sahip olan ürünler; %35 domates, %15 salatalık, %11 ile fasulye iken meyveler içerisinde; %26 ceviz, %20 elma ve %13 dut en fazla orana sahip olanlarıdır. Bu ürünlerin yörede ki verimlilik durumlarına bakıldığında; sebzeler içerisinde birim alan (dekar) başına alınan verim (ton) bakımından ilk sıralarda; salatalık (5,25), domates (4,75), lahana (4,6), soğan (3,75) ve kabak (3,4) gelirken, meyveler içerisinde ise; dut, ceviz, elma ve armut gelmektedir (Şekil 1). Yörede ürünlerin pazarlama koşulları üzerine yaptığımız araştırmada en fazla talep elde eden ve getirisi olan ürünlerin; sebzelerden, domates, salatalık, fasulye ve mısır; meyvelerden ise ceviz, kızılcık, elma ve vişne olduğu tespit edilmiştir. Dut meyvesi ise daha ziyade kuru meyve, pestil ve pekmez şeklinde pazara sunulmaktadır.

Tablo 1. Tortum Çayı Havzası'nda Tarımı Yapılan Başlıca Sebze ve Meyveler

SEBZELER	MEYVELER
Balkabağı	Armut
Biber (Dolmalık)	Ayva
Biber (Sivri)	Ceviz
Domates (Sofralık)	Çilek (örtü altı dahil)
Fasulye (Taze)	Dut
Salatalık (Sofralık)	Elma (Amasya)
İspanak	Elma (Diğer)
Kabak (Sakız)	Elma (Golden)
Karpuz	Elma (Grannysmith)
Kavun	Elma (Starking)
Lahana (Beyaz)	Erik
Marul (Göbekli)	Kayısı (Zerdali hariç)
Maydonoz	Kızılcık
Patlıcan	Kiraz
Soğan (Taze)	Muşmula
Şalgam	Şeftali (Diğer)
Turp (Bayır)	Üzüm (Sofralık Çekirdekli)
Havuç	Vişne
Sarım sak (Taze)	İncir
	Trabzon Hurması

Kaynak: Erzurum İl Tarım Gıda ve Hayvancılık Müdürlüğü Verileri

Şekil 1. Tortum Çayı Havzası'nda Yetiştirilen Bazı Meyvelerin Ağaç Başına Verimi (kg)



Kaynak: Erzurum İl Tarım Gıda ve Hayvancılık Müd. Verilerinden Hesaplanmıştır

Çalışma sahasında üretimi yapılan tarımsal ürünler incelenerek getirisi olacak tür belirlenirken; sahadaki üretim şekli, çiftçinin hali hazırda üretimini yaptığı yani belli bir tarım kültürüne sahip olduğu faaliyet ve yörenin doğal şartlarına uygunluk gibi faktörler göz önüne alınmıştır. Bunun sonucunda belli bir meyvecilik kültürüne sahip olunan ve doğal olarak tarımı yapılan meyve türleri içerisinde seçim yapılmasına karar verilmiştir. Meyve türleri içerisinde seçim yapılırken de; ürünün; üretim, pazarlama ve değerlendirme şartları, ülke piyasasındaki

durumu ve sahadaki avantaj-dezavantajlı yönler gibi değişkenler üzerine GZFT analizi yapılmıştır (Tablo 2). Tüm bu değerlendirmeler neticesinde Tortum Çayı Havzası'nda cevizin ticari ürün olarak seçilmesine karar verilmiştir. Ticari tür olarak belirlenmesinde ise; ceviz yetiştiriciliğinin doğal olarak yapılabilmesi, verim değeri olarak sahada dut meyvesinden sonra ikinci sırada olması (Şekil 1), ancak hali hazırda yöre meyveciliğinin yaklaşık ¼'ünün (%26) ceviz üzerine olması bu da her ne kadar ekstansif yöntemlerle yapılsa dahi sahada getirisi olan bir tür olduğunu göstermektedir. Talep edilen ve piyasa değeri iyi olan bir ürün olması ile ülkemizde son yıllarda ceviz piyasasında açıklar oluşması gibi faktörler etkili olmuştur. Bunlara ilaveten cevizin seçilmesinin en önemli sebebini ise, (Yücel, 1980; akt. Durmuş, 2001: 91)'un "Başka meyvelerin yetişemediği sulanamayan tepe, bayır ve kıraçlar ceviz dikilerek değerlendirilir. Killi ve humuslu topraklardan başka her toprakta yetişir", şeklinde ifade ettiği özelliği oluşturmaktadır. Çünkü toplam yüzölçümün %85'i dağlık, %3,9'u yayla, %11,1'i ise dalgalı yüzeylerden oluşan (Anonim.1966:14), Tortum Çayı Havzası'nın jeomorfolojik özellikleri de genel olarak birbirinden farklı iki üniteden dar ve derin vadi tabanları ile tepelik alanlardan oluşmaktadır (Yılmaz, 1991:7), (Harita 2). Tamamen kurak ve yöre yüzölçümünde de önemli bir yer işgal eden bu tepelik alanlar ekonomik olarak değerlendirilememektedir. Cevizin bu özelliğinden dolayı ekonomik getirisi olamayan bu alanlar sahada cevizin doğal olarak yetiştiği üst sınır olan, (Yıldız, 2006:64) 1600 m olarak ifade etmektedir, 1600 m'ye kadar değerlendirilerek yöre ekonomisine katılabilir. Böylece geçimleri için çok sayıda ürün yetiştiren aile işletmeleri Harita 2'de gösterilen bu sahayı 1600 m sınırına kadar kullanarak t üretim artışı sağlayacak ve ihtiyaç fazlasını da pazara sunabileceklerdir. Tüm bu sebeplerden dolayı yörenin ekonomik olarak rekabet edebileceği dolayısı ile kalkınmasında katkısı olabileceği düşüncesi ile ceviz ticari ürün olarak seçilmiştir.

2. Tortum Çayı Havzası'nda Ceviz Yetiştiriciliği Ve Saha İçin GZFT (SWOT) Analizi

Ceviz, farklı iklim şartlarına uyum yeteneği yüksek olmakla birlikte ılıman iklim kuşağının, karasal iklime sahip olan kesimlerinde daha çok serin ve nemli yerlerde yetiştirilmektedir (Durmuş ve Yiğit, 2003:36). Ceviz ağaçları, ülkemizin her bölgesinde doğal olarak yetişebilmektedir. Soğuk kuzey rüzgârlarından korunmuş vadilerde ve bu vadilere açılan dere yamaçlarında ceviz ormanlarına rastlamak mümkündür (www.megep.meb.gov.tr). Ülkemizin her bölgesinde doğal olarak yetişebilen ancak özellikle soğuk kuzey rüzgârlarından korunmuş vadilerde daha iyi gelişim gösteren ceviz, kuzey ve güneyden dağlarla kuşatılmış olan Tortum Çayı Havzası'ndaki yerleşmelerde doğal olarak yetişmektedir. Sahada yapılan mülakat, anket çalışmaları, il ve ilçe tarım müdürlüğü çalışanları ile yapılan görüşmelere dayanarak ceviz yetiştiriciliğinin saha için GZFT analizi yapılmaya çalışılmıştır.

Tablo 2. Tortum Çayı Havzası'ndaki Ceviz Yetiştiriciliğinin GZFT Analizi

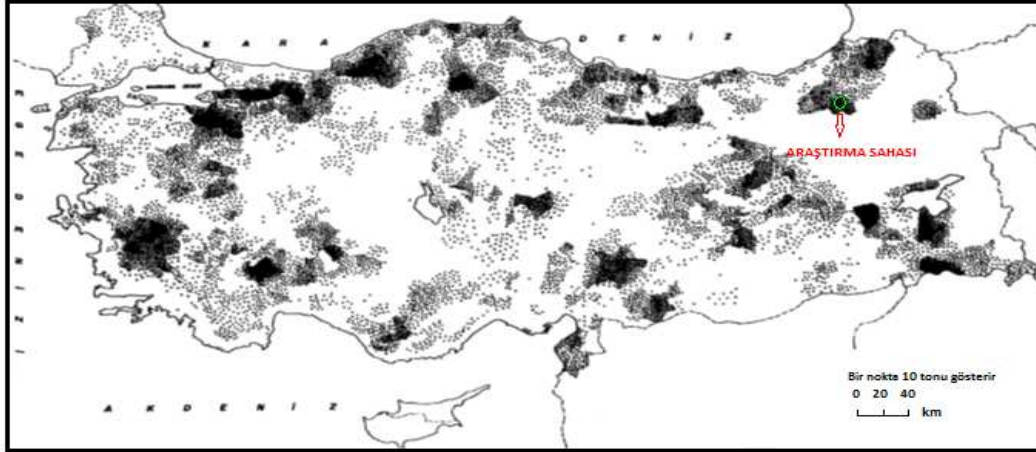
Güçlü yönler	Zayıf yönler	Fırsatlar	Tehditler
Sahanın büyük bölümünde (kurak tepelik alanlarda dâhil) yetişebilmesi	Üretimin kapama ceviz bahçelerinde yapılmaması	Ülkemiz piyasalarında kaliteli ceviz açığının olması	İlkbahar geç donları
Üretilen cevizlere il ve ilçe piyasasında talep olması, pazarlama sıkıntısının olmaması	Üretilen cevizin farklı şekilde değerlendirilmesinin olmaması	Tarımsal destek kuruluşların varlığı	Genç nüfus göçü
Çiftçilerin belli bir meyvecilik kültürünün olması	Mevcut ağaçların bakımsız ve çoğunun çöğür türler olması,	Gıda sanayisinde kullanım alanının olması	Kerestesi için ceviz ağaçlarının kesilmesi
Kısa sürede bozulmaması ve ölü devre olan kış mevsiminde işlenebilmesi	Kooperatifleşmenin olmaması, üretimin ihtiyaca yönelik yapılması	Üretimde pazar sıkıntısının olmaması	Bazı yıllar yurt dışından ceviz ithal edilmesi

Erzurum-Kars bölümü ile Artvin civarında Türkiye ceviz üretiminin % 7'si karşılır (Durmuş ve Yiğit, 2003:37). Çalışma sahamız olan Torum Çayı Havzası, ülkemiz üretiminin %7'sinin karşılandığı bu iki saha arasında korunaklı bir vadi içerisinde kalmaktadır (Harita 2-3). İl Gıda Tarım ve Hayvancılık Müdürlüğü tahmini verilerine göre, il toplam ceviz üretiminin

4732 ton olması ve toplam üretimin 2741 tonu yani il toplam üretiminin % 57,9'u Tortum Çayı Havzası'ndan üretilmesi beklenmektedir.

Havzadaki mevcut ceviz yetiştiriciliği kapama bahçeleri şeklinde değil de meyve bahçelerinde diğer meyvelerle birlikte ve üretim çoğunlukla yabancı aşısız türler ile yapılmaktadır. Yaptığımız anket çalışmalarında da sahadaki mevcut ceviz yetiştiriciliğinin sadece % 6'sının kapama bahçe şeklinde olduğu bulgusuna ulaşılmıştır. Bu durum da sahada üretimin düşük olmasına neden olmaktadır. İlçe tarım müdürlüğü yetkilileri son 10 yıl içerisinde Şebin, Bilecik, Chandler, Pedro, Fernor, Fernette gibi türlerle aşılı ceviz bahçeleri oluşturulmaya çalışıldığını belirtmektedirler.

Harita 3. Türkiye'de Ceviz Üretiminin Dağılışı



Kaynak: Durmuş, 2001'den

Türkiye'deki ceviz ağaçlarının verimleri ağaç başına yaklaşık olarak 33-37 kg arasında değişmektedir. Söz konusu verim daha çok yabancı (aşısız) ağaçların verimidir (www.ito.org.tr). TÜİK 2013 verilerine göre araştırma sahası ceviz verimi Türkiye ortalamasının üstünde bir verim değerine (ağaç başına ortalama 46,5 kg) sahiptir. Sahada aşılı ceviz bahçelerinin artması üretimi artırarak çiftçinin gelirini artıracak, böylece iç tüketime yönelik yapılan tarım biçimini değiştirerek ticari tarıma doğru yönelecektir. Bu durumda sahadan dışarı olan ekonomik nedenli göçü etkileyecektir.

3.Üretim, Değerlendirme ve Pazarlamada Karşılaşılan Sorunlar Ve Öneriler

İklim ve topografya özelliklerinin yörede doğal olarak yetişmesine imkân sağladığı cevizin yetiştiriciliği, değerlendirilmesi ve pazarlamasında karşılaşılan bazı sorunlar mevcuttur. Bunlardan en önemlisi, anket sorumuzda da % 87,5'lik orana sahip olan, bazı yıllar yaşanan ilkbahar geç donlarıdır.

Tablo 3. Ceviz Üretiminde Karşılaşılan Sorunlar

Ceviz üretiminde karşılaştığınız en önemli sorunlar nelerdir?	%
Don olayı	87,5
Diğer	12,5
Toplam	100,0

Tortum İlçesi ortalama donlu günler sayısının aylara dağılımı incelendiğinde, araştırma sahasında Mayıs ayına kadar don olaylarının yaşandığı görülmektedir (Tablo 4). Don olaylarında sahaya en fazla zararı olan ilkbahar geç donlarıdır. Sahada özellikle rakımın nispeten daha düşük (1000-1400 m arası) olduğu vadi tabanlarında yer alan cevizler, sıcaklığın artması ile uyanmaya başladığı dönemde bazı yıllar görülen ilkbahar geç donları ceviz ağaçlarına zarar vermekte ve üretimin düşmesine neden olmaktadır.

Yetiştirmede görülen bir diğer sorun ise, ilçe tarım müdürlüğü çalışanlarının da ifade ettiği, üretime eski usullerle devam edilmesi ve teknik bilgi noktasında gerekli yardımın talep edilmemesidir. Bu hususta da anketimize katılanların %71,6'sının tarımsal deneyimi yöre çiftçilerinden elde ettiği görülmektedir (Şekil 2).

Şekil 2. Tarımsal Teknik Bilgi Yardımı



Yörede üretimin değerlendirilme ve pazarlanması noktasında karşılaşılan sorunlar ise; bunlardan biri aslında tüm ülkemizde karşılaşılan bir sorun olan, üretimde planlanmanın olmamasıdır. Böyle bir üretim programı olmadığından üretici kendi başına üretim yapmakta ve sahadan her yıl ne kadar ürün elde edilecek, bu ürünün ne kadarının iç tüketime, ne kadarının ise piyasaya sürüleceğine dair bir planlama bulunmamaktadır. Yöre ihtiyaçlarının önceden belirlenerek yapılacak bir üretim programının eksikliği olarak ifade edebileceğimiz bu sorun üreticiye bir nevi güvence ve üretim cesareti verecektir. Böyle bir planlama ile yörede üretim teşvik edilmiş olacağından ticari üretim artacak, bu da hem yöreye hem de ülkemiz iç piyasasında oluşan ceviz açığının kapatılmasına bir nebze de olsa yardım edilmiş olacaktır. Ülkemiz ceviz üretimi(www.ito.org.tr)'de "sahip olduğu üretim ve verim potansiyeline rağmen gün geçtikçe Türkiye ceviz ithalatçısı ülke konumunu almaktadır. Özellikle kabuklu ceviz ithalatımızda yıllar itibariyle hızlı bir artış gözlenmeye başlamıştır. Ceviz ithalatının artışının başlıca sebeplerinden biri nüfus artışına paralel olarak artan ceviz talebinin bir kısmının ithalat yoluyla karşılanmasıdır. Diğer önemli bir sebebi de mevcut birçok ağacın verimlilik çağında kerestesinden yararlanmak üzere kesilmesidir" şeklinde değerlendirilmektedir. Ülkemizde cevizin doğal olarak yetiştiği araştırma sahası gibi kırsal alanlarda ceviz üretimi planlı bir şekilde teşvik edilerek piyasanın ceviz açığı kapatılacağı gibi kırsal alanların ekonomisine de katkı sağlanabilir.

Tablo 6. Üretilen Cevizin Pazara Sunulma Biçimi

Hasat edilen ürünü ne şekilde pazara sunmaktasınız?	%
Kabuklu ceviz olarak	31,4
İç ceviz olarak	68,6
Toplam	100,0

Sahada yaptığımız anket çalışmalarında üretilen cevizin kabuklu ve iç ceviz şeklinde pazara sunulduğu farklı şekillerde değerlendirilmesine dair hiçbir çalışmanın olmadığı görülmüştür (Tablo 6). Bu durum piyasada her daim alıcı bulan ceviz için doğrudan pazarlama sorunu olarak karşımıza çıkmasa da fiyatlaması tamamen serbest piyasa şartlarına bağlı olduğundan değerini dolaylı olarak etkilemektedir. Ürünün farklı şekilde değerlendirilmesi örneğin yörede üretilen dut meyvesinden elde edilen pestil ile işleme tabi tutularak ürün çeşitlendirilmesi hem ceviz hem de duttan elde edilen kazancı artıracaktır. Buna benzer gerek yöresel ürünler ile gerek standartlara uygun ambalajlarla piyasaya sunulması cevizin değerinin artmasına neden olacaktır.

Bir diğ er sorun ise meyvecilik gibi yoğun emek isteyen bir faaliyetin, sahada ço ğ unlukla 50 ya ş üzeri nüfus tarafından yapılıyor olmasıdır. Budama, sulama, toplama gibi yoğun emek isteyen iş ler genç nüfus istediğ inden, meyve bahçeleri genç nüfusun göç etmesinden dolayı bakımsız kalmaktadır. Bu durumda sahada tarımsal üretimde azalmalara sebep olmaktadır.

SONUÇ

Köyden şehre göç edenlerin elde ettikleri çok düşük gelirlerin bile, bu kimselerin köyde iken ellerine geçen gelirlerin iki katına eriştiğ i saptanmaktadır (Dinler, 2008: 114). Dolayısı ile kırsal alanlarımızda yürütö len ekonomik faaliyet biçimleri ve diğ er itici özelliklerinden kaynaklanan göç olgusu durdurulamaz bir hale gelmiştir. Ancak şehirlerinde kaldırabileceğ i bir nüfus sınırı olduğ unu düşündüğ ümüzde; göç eden bu nüfusun zamanla şehirlerde ciddi sorunlara sebep olacağı, elde ettiğ i gelirin geçimlerini sağlayamaz hale geleceğ i gerçeğ i kaçınılmazdır. Buna ilaveten göç edenlerin tarım sektöründen olması da tarımsal üretimi etkileyecektir. Bu sebeplerden dolayı kırsaldaki kopuş un belli bir sınırd a tutulması gerekmektedir. Bu hususta (Dinler, 2008: 123), “kentlerin bölgeler arasında dengeli dağılımını sağlamak için, toplam nüfusun belli bir oranını kırd a tutmak gerekir. Bir başka deyiş le, kırsal nüfusla kentsel nüfus arasında belli bir oran saptayarak, bu ideal oranı korumaya yönelik bir politika izlenmelidir”, şeklinde durumu ifade etmektedir. Bu yüzden henüz nüfusumuzun belli bir oranı kırlarda yaşamakta iken, bu nüfusu orada tutmak için kırsal alanların ekonomisini canlandırarak kalkınma çalışmaları hayata geçirilmelidir.

İşte bu noktada çalışma amacı olarak tarım toprağ ı az olan kırsal yerleşmelerde yöreye ekonomik katkısı en fazla olacak uğ raş ı tespit etmek olarak belirlediğ imiz çalışma konusuna örnek alan olarak Tortum Çayı Havzası seçilmiştir. Sahada yürütö len ekonomik faaliyetler incelenerek bunlar içerisinde kalkınmaya katkısı olabileceğ ini düşündüğ ümüz ceviz yetiştiriciliğ inin sahadaki mevcut durumunu tespit edilmiş, ürünün üretim, değerlendirme ve pazarlama esnasında karşılaşılan sorunlar ortaya koyularak bunlara çözüm önerileri geliştirilmeye çalışılmıştır.

Çalışmada, cevizin araştırma sahasında yetiştirilen ürünler içerisinde pazar sıkıntısı en az olan ürünlerden birisi olduğ u tespit edilmiştir. Kabuklu yapısı ve kısa sürede bozulmaması gibi sebeplerden dolayı saklanabilen ürün bu yönüyle çiftçiye risk oluşturmamakta, hasadının kış a yakın olması ve iş lenmesinin kış mevsiminde yapılabilmesi de uzun kış mevsiminde yöre çiftçisi için ekonomik bir uğ raş olduğ u görölmektedir. Araştırma sahası için eğer uygun ceviz türleri belirlenir ve ilkbahar geç donlarından olumsuz etkilenmesi önlenirse iç tüketime yönelik olan yetiştiricilik ticari tarım şeklini alacaktır. Ayrıca cevizin sahad a önemli bir alan kaplayan ve hiçbir ürün ile değerlendirilmeyen tepelik alanlarda yetişebilmesi bu alanın değerlendirilmesinde ve çiftçiye ekonomik katkısı bakımından önemlidir. Tüm bu sebeplerden dolayı ceviz yetiştiriciliğ i yöre için iyi bir gelir getirici faaliyet olarak önerilebilir.

KAYNAKÇA

- ANONİM (1966).*Köy Envanter Etütlerine Göre Erzurum*, Ankara: Köy İşleri Bakanlığı Yayınları: 40.
- ATALAY, İbrahim, TETİK, Mehmet, YILMAZ, Özer(1985). *Kuzey Doğ u Anadolu'nun Ekosistemleri*, Ankara: Ormancılık Ar. Enst. Yay. Teknik Bült. Serisi, No: 141.
- ÇELEBİOĞ LU, Gültekin, FERHATOĞ LU, Yavuz,UFUK, Sabahattin (1993). *Yerli ve Yabancı Ceviz Çeşitleri Seçim Pojesi*, Yalova: Bilimsel Araştırma ve İnceleme Yay. No: 15, Atatürk Bahçe Kültürleri Merkez Araştırma Enstitüsü.
- DOĞ ANAY, Hayati(1997).*Türkiye Beşeri Coğ rafyası*, İstanbul: Milli Eğitim Bakanlığı Yayınları:2982 Bilim ve Kültür Eserleri Dizisi: 877 Eğitim Dizisi: 10.
- DİNLER, Zeynel (2008).*Tarım Ekonomisi*, Bursa: Ekin Kitabevi Yayınları.
- DURMUŞ, Esen(2001).*Türkiye Meyve Üretim Yörelereinin Belirlenmesi Konusunda Bir Deneme*, Yüksek Lisans Tezi, Elazığ: Fırat Üniversitesi Sosyal Bilimler Enstitüsü.
- DURMUŞ, Esen ve YİĞ İT, Ali(2003).“Türkiye'nin Meyve Üretim Yöreleri”, *Fırat Üniversitesi Sosyal Bilimler Dergisi*, Cilt: 13, Sayı: 2, s. 23-54.
- GERAY, Cevat (2011). *Diünden Bugüne Kırsal Geliş me Politikaları*, Ankara: Phoenix Yayınevi.

KARADENİZ, Turan(2007).“Standart Ceviz Yetiştiriciliğinin Önemi Ve Cevizin Ekonomisi”,8. AYBASTI-KABATAŞ KURULTAYI *Dün, Bugün ve Yarın Sürecinde Yörenin Ekolojik ve Endüstriyel Kalkınma Potansiyeli ve Stratejileri*,Ankara: Aybastı- Kabataş Kurultayı Yayınları No: 9, s. 13-22.

KARAKUZULU, Zerrin(2002).“Karacabey Tarım İşletmesinin Ekonomik Coğrafya Açısından İncelenmesi”, 29. Coğrafya Meslek Haftası, *Bildiriler*, s 161-192.

KODAY, Saliha ve ERHAN, Kübra(2009).“Tortum Çayı Vadisinde Yer Alan Belediye Örgütlü Yerleşmeler”, *Atatürk Üniversitesi Sosyal Bilimler Enstitüsü Dergisi*, Cilt 13, S. 2, s. 47-66.

TOLUNAY, Ahmet ve AKYOL, Ayhan(2006).“Kalkınma ve Kırsal Kalkınma: Temel Kavramlar ve Tanımlar”, *Süleyman Demirel Üni. Orman Fakültesi Dergisi*, S. 2, s. 116-127.

TÜMERTEKİN, Erol(1973).“Yerleşme Planlaması Şehir-Köy İlişkileri”, *İstanbul Üniversitesi Coğrafya Enstitüsü Dergisi*,Cilt 10, Sayı18-19, s. 71-85.

YÜCEL, Talip (1980). *Meyvecilik Bilgisi*, İstanbul: İnkılap ve Aka Kitapevleri.

YILDIZ, D., Nalan (2006).*Tortum Çayı Havzasının Uygun Alan Kullanımlarının CBS İle Belirlenmesi*, Doktora Tezi, Erzurum: Atatürk Üniversitesi Fen Bilimleri Enstitüsü.

YILMAZ, Osman(1991). *Tortum Çayı Havzasının Beşeri ve Ekonomik Coğrafyası*, Doktora Tezi, Erzurum: Atatürk Üniversitesi, Sosyal Bilimler Enstitüsü.

http://www.megep.meb.gov.tr/mte_program_modul/moduller_pdf/Ceviz%20Yetiştiriciliği.

<http://www.ito.org.tr/Dokuman/Sektor/1-17.pdf>