



Uluslararası Sosyal Araştırmalar Dergisi

The Journal of International Social Research

Cilt: 7 Sayı: 31 Volume: 7 Issue: 31

www.sosyalarastirmalar.com Issn: 1307-9581

SÜRMENE-GÜLTEPE KÖYÜ YUKARI KEFELİ MAHALLESİ CAMİİ VE ŞADIRVANI

THE MOSQUE AND FOUNTAIN OF GÜLTEPE (KEFELI) VILLAGE NEAR SÜRMENE

Mehmet YAVUZ*

Öz

Sürmene-Gültepe (Kefeli) Köyü-Yukarı Kefeli Mahallesi Camii ve Şadırvanı aslında küçük bir külliyein ayakta kalabilen son iki yapısıdır. Zira bunların yanında bir medrese/sübyan mektebi ile bir de imam konutu bulunuyordu. Külliyein merkezi yapısı konumundaki cami, dikdörtgen planlı ve düz ahşap tavanlı yani, "Sakıflı Cami" tipindedir. Miladi 1867 yılından evvel yapıldığı anlaşılan caminin beden duvarları ahşap hatıllı-kâgır, çatısı ise dört omuz kırma çatı şeklindedir. İç duvarları ise yazı ve bazı sembolik tasvirlerin yer aldığı, orijinal kalem işi bezemelerle bezelidir. Bağlı yapılardan şadırvan da düzgün kesme taştan yapılmış olup caminin güneyinde bulunur. Üzerindeki mermer kitabe 1890 tarihli olup Sultan II. Abdülhamid'in tuğrasını taşır. Bu her iki yapı, yıkık olan diğer iki yapıyla birlikte düşünüldüğünde, gösterdikleri mimari ve süsleme anlayışı ile yöresel özellikleri öne çıksa da aslında bunlar geleneksel Osmanlı külliye anlayışına dayalı olarak, ancak daha küçük ölçekte ve daha mütevazı bir anlayışla inşa edilmiş yapılardır. Dolayısıyla buradaki uygulamalar, Osmanlı külliye anlayışının Anadolu'nun en ücra köşelerine kadar yayıldığını ve aynı anlayışın buralarda da yaşatıldığının bir göstergesidir.

Anahtar Kelimeler: Külliye, Ahşap Tavanlı Cami, Sakıflı Cami, Şadırvan, Kalem İşî Bezeme, Hat Sanatı, Tasvir Sanatı.

Abstract

A mosque and a fountain located at the Gültepe (Kefeli) Village of Sürmene Town are in fact originally represent two remaining buildings of a complex which once also included two other building such a *Medrese* and a *sübyan mektebi*. The mosque with rectangular ground plan and a hipped wooden roof was evidently the main structure of the complex which might have been built before 1867. The main walls of the mosque were built of stone with horizontal timbers dividing the exterior to give an impression that was that it was storey high. The interior of the mosque bears original traces of painted decoration of symbolic motives. The fountain (*şadırvan*) built of fine cut-stones is located to the South of the mosque. The marble inscription on the fountain with a date of 1890 bears the tughra of the Ottoman sultan Abdulhamid II. Although both of these structures display local features in terms of architecture and decoration, they represent small scale and modest adaptation built within the wider Ottoman complex building tradition. This in turn indicates that the Ottoman notion of complex building was spread to the msot distant parts of Anatolia.

Keywords: Building Complex, Wooden Roofed Mosque, Fountain, Painted Decoration.

* Doç. Dr., Karadeniz Teknik Üniversitesi, Edebiyat Fakültesi, Sanat Tarihi Bölümü.

Giriş

Araştırmaya konu olan cami ve şadırvan, Sürmene ilçe merkezine 13 km mesafede, Gültepe Köyü-Yukarı Kefeli Mahallesi denilen yerde, küçük bir tepelik üzerinde bulunur. Caminin bulunduğu mahalle adını Kırima bağlı Kefe Sancağı'ndan gelip buraya yerleşenlerden almıştır. Özellikle 1856-1876 yılları arasında Kırim'dan Osmanlı topraklarına önemli ölçüde göçler olmuştur ve ağırlıklı olarak deniz yoluyla gelen göçmenler İstanbul, Trabzon, Samsun, Sinop, Batum ve Rize gibi iskelelerden karaya çıkmış ve bunların bir kısmı bu bölgede iskân edilmiştir¹.

Toprak ve yamaç tesviyesi yapılarak elde edilmiş bu alanda, günümüzde bir cami ile onun güneyinde, 1,65 m mesafede bir şadırvan bulunur. Bu iki yapının dışında, burada aslında bir medrese/sübyan mektebi ile bir de imam konutunun bulunduğunu araştırmalarımız sırasında tespit ettik. Zamanla yok olmuş iki yapıdan, medrese/sübyan mektebi caminin doğusunda, bir istinat duvarı ile düzleştirilen yerde bulunuyordu. Caminin güneydoğu kısmında halen mevcut olan ve yukarı doğru on basamaklı olarak yükselen taş merdiven, söz konusu bu medrese/sübyan mektebine ulaşımı sağlıyordu. İmam konutu ise caminin kuzeydoğusuna denk gelen alanda bulunuyordu (Resim 01, Çizim 01).

Her ikisi de küçük ölçekli ve oldukça mütevazı oldukları anlaşılan bu yıkık yapılardan medrese/sübyan mektebinin bulunduğu yerde ocak nişine ait bezeli taş parçaları ve inşaat artıkları geride kalmış (Resim 32) ise de imam konutundan kuzeydeki temel istinat duvarı ve bazı kiremit kırıkları dışında hiçbir şey günümüze ulaşmamıştır. Dolayısıyla bütün bu yapılar, yani mevcut cami ve şadırvan ile yıkık olan medrese/sübyan mektebi ile imam konutu, birlikte düşünüldüğünde aslında burada bir "minyatür külliye"den bahsetmek de mümkündür.

Tarihçesi

Caminin beden duvarları üzerinde yapım yılına işaret edecek herhangi bir kitabe yoktur. Ancak mihrabın yan yüzünde, kazıma tekniği ile sonradan yazıldığı anlaşılan H. 1284 tarihi okunmaktadır (Resim 33). Miladi 1867 yılına denk gelen bu tarih muhtemelen mihrabın yapım tarihine işaret eder. Dolayısıyla caminin inşaatının M. 1867 yılında veya hemen öncesi bir tarihte bitmiş olabileceği kabul edilebilir. Kırim'dan gelen son göçlerin 1856-1876 yılları arasında artış göstermesi, caminin yapım tarihi olarak verdiğimiz 1867 yılının doğru olabileceğini gösterir. Şadırvan üzerinde bulunan Sultan II. Abdülhamid tuğralı mermer kitabe (Resim 26,27) üzerinde ise iki ayrı tarih kaydı bulunur. Açıkça şadırvanın yapım yıllarına işaret eden bu tarihler H. 1308 ve yine H. 1309 yıllarını gösterir. Miladi 1890 yılına denk düşen bu tarih caminin yapımından 23 yıl sonrasına işaret eder.

Gültepe Köyü'nde bu camiden başka iki ayrı cami daha bulunur. Bunlardan biri günümüzde Gültepe Köyü'nün Merkez Camii durumundadır. Caminin giriş kapısı yanında, saçak altına yakın yerde bir kitabelik yeri olmasına rağmen içi boştur. Dolayısıyla yapım kitabesi kayıp olan bu caminin kesin tarihi bilinmiyor. Ancak etrafındaki geniş hazirede, Osmanlı geleneğinde ve oldukça eski tarihli mezar taşlarının olması ki bunlar arasında 1745, 1789, 1792, 1868, 1911 tarihli olanlar vardır, bu caminin yapım yılının da oldukça eski olabileceğini gösteriyor. Bu caminin yanında ayrıca geleneksel mimari tarzda yapılmış bir de sübyan mektebi bulunur. İkinci cami ise "Aşağı Kefeli" denilen yerdedir. Giriş kapısı üzerine sonradan eklenen H. 1316 tarihli kitabe bu caminin M. 1899 yılında veya öncesinde yapılmış olduğuna işaret eder. Oldukça yamaç diyebileceğimiz bir yerde

kurulmuş olan bu caminin de etrafında çok sayıda eski mezar ve Osmanlı tarzı mezar taşı bulunur. Bu mezar taşlarından bazıları 1890, 1892, 1905 tarihidir.

Gültepe Köyü-Yukarı Kefeli Mahallesi'nin yaşlı sakinleri² buradaki caminin 1950'li yıllarda kullanım dışı kaldığını ve o tarihten bu yana kullanılmadığını ifade ettiler. 2005 yılındaki tespitimize kadar metruk halde kalan Yukarı Kefeli Mahallesi Camii, 2006 yılında Vakıflar Bölge Müdürlüğü'nce geniş çaplı bir onarıma alınmıştır. Ancak bu onarım, daha sonra ilgili bölümde de bahsedileceği üzere, özellikle duvarlardaki orijinal kalem işi bezemelerin "korunmasında" maalesef önemli hata ve sorunlara yol açmıştır.

Planı

Küçük tepelik bir alana, kuzey-güney istikametinde kurulan cami, 10,50 m x 8,20 m ölçülerinde, basit bir dörtgenden ibarettir (Resim 02, Çizim 02-07). 70 cm kalınlığındaki duvarlar dışta düzgün kesme taş kaplı olup üç sıra ahşap hatıllıdır. Giriş kapısının yerleştirildiği batı cephe aynı zamanda giriş cephesi durumunda olup tek katta iki eşit pencere açıklığına sahiptir. Caminin doğu duvarı aynı zamanda sübyan mektebi istinat duvarının bulunduğu tarafına bakmaktadır. Dolayısıyla kör sayılabilecek bu cephede pencere açıklığına yer verilmemiştir. Buna karşılık kuzeyde ve güneyde iki katlı ikişer pencere ile iç mekân aydınlatılmaya çalışılmıştır. Ancak bu pencereler, güneydeki mihrap ve kuzeydeki mahfil merdiveni nedeniyle aynı eksen üzerinde değildir.

Caminin kuzeydoğu köşesinde, dışarıdan duvara bitişik, dairesel planlı ahşap bir minaresi de bulunuyormuş. Ancak 1960'lı yıllarda çıkan şiddetli bir fırtınada bu minare medrese ile birlikte yerinden uçmuş, fakat sonrasında tekrar yerine kurulamamıştır³.

Harim içinde, kuzeyde ortadakiler bağımsız, yanlardakiler ise duvara dayalı, dört ahşap direk taşıyan kadınlar mahfili ile buraya çıkışı sağlayan köşeli bir ahşap merdiven bulunur. Mahfili taşıyan bu ayaklar ikinci katta aynı zamanda ahşap tavanı da destekler niteliktedir. Kible duvarı ortasında bulunan ve 35 cm derinliğinde dairesel bir nişe sahip olan taş mihrap, bezeme maksatlı olarak boyanmıştır. Ahşap minber geleneksel olduğu üzere, mihrabın 50 cm kadar sağında bulunurken, yarım koni şeklindeki ahşap vaaz kürsüsü, doğu duvarın güney ucunda ve duvara yerleştirilmiştir. Ayrıca kible duvarı dibinde mihrap ve minberin yanlarında 40 cm derinliğinde ve 20 cm yüksekliğinde ahşap sekiler oluşturulmuştur.

Malzeme

Yapının altında subasman veya taban benzeri bir uygulama görülmez. Dolayısıyla caminin 70 cm kalınlığındaki beden duvarları doğrudan temel duvarlarının devamı şeklinde yükselir. Dışta, üç sıra ahşap hatılların kullanıldığı beden duvarlarında, birinci ahşap hatıla kadar az işçilikli kırma taşlar, geride kalan iki kısımda ise haki ve açık kahve renkli kum taşlarından mamul düzgün kesme taş malzeme kullanılmıştır. Fakat daha önemli görüldüğü anlaşılan giriş kapısı ile alt kat pencere sövelerinde, blok şeklinde, açık renkli tuf taşı (Bayburt taşı) kullanılmıştır. Kireç badanalı iç duvarlar, muhtemelen kırma taştan olup kalın bir sıva tabakası ile kaplanmıştır. Düz ahşap tavanlı olan caminin üzeri ise, geniş saçaklı, dört omuz kırma biçimli ahşap bir çatıyla kapatılmıştır. Ancak 2006 yılında yapılan restorasyon sırasında, çatı ve üzerindeki geleneksel oluklu kiremitler tümüyle yenilenmiştir (Resim 03-07).

¹ Daha fazla bilgi için bkz. Abdullah Saydam (1997). Kırim ve Kafkas Göçleri, Ankara: Türk Tarih Kurumu Yayınları, s. 86, 87, 89.; Ömer Bıyık (2007). Osmanlı Yönetiminde Kırim 1600-1774, Ege Üniversitesi, SBE (Yayınlanmamış) Doktora Tezi, İzmir.

² Bu şifahi bilgiler, mahalle sakinlerinden Turgut KEFELİ (77 yaşında) ve Nurten KEFELİ (76 yaşında)'den alınmıştır.

³ Bilgi kaynağı Turgut KEFELİ (77 yaşında) ve Nurten KEFELİ (76 yaşında).

Cepheler

Caminin cephe tasarımları birbirini tekrar eder niteliktedir. Gözle görünür bariz fark, pencere açıklıklarının sayısıdır. Ana cephe niteliğindeki batı cephesinde, kapıyla birlikte toplam üç açıklık bulunur. Giriş kapısı kuzeybatı köşeye 3 m mesafede olup yuvarlak kemerlidir. Açık renk tüf taşından yapılmış olan kapı söveleri arasındaki açıklık kemer başlangıcına kadar 97 x 162 cm, kemer içi yüksekliği ise 50 cm'dir. Kapı söveleri 30 cm genişliğindeki blok taşlardan kesilmiş olup 15 cm'lik sade yüzeyden sonra söveler 6 cm genişliğinde bir kademe çöktürülmüştür. Geride kalan 10 cm'lik kısım tekrar sade bırakılmıştır. Sadeliği ve farklı taş cinsi ile dikkat çeken kapıda süs ögesi olarak sadece çöktürme kısmına işlenmiş olan ince sivri kemer dizisi (Resim 04, 34, 35) görülmektedir.

Alt kat pencereleri, dıştan 65 x 98 cm ölçülerinde dikdörtgen şeklinde olup demir parmaklıktır. Bu pencereler içerde büyütülmüş ve yuvarlak kemerli olarak yapılmıştır. Daha küçük olan üst kat pencereleri ise içte de dikdörtgen olup mazgal pencere tipindedir. Her iki kat pencerelerinde, ilginç bir şekilde, camlı çerçeve yoktur. Bunun yerine içe doğru açılan ahşap kapaklar takılı idi (Resim 36). Ancak 2006'daki onarım sonrasında pencerelere camlı ahşap çerçeveler ilave edilmiştir.

Pencere açıklıklarının küçük ve sövelerin silmesiz oluşu cephelerdeki masiflik etkisini artırmıştır. Canlılık etkisi veren uygulamalar, ahşap hatıllar, renkli duvar taşları ile açık renkli söve taşlarıdır.

Süsleme Programı

Caminin en dikkat çeken özelliği, iç duvarlarındaki kalem işi yazı ve bitkisel bezemeleridir. Bu bezemeler, kök boyalar kullanılarak, kireç badanalı duvar yüzeyine yazı, bitkisel desenler ve duvar tasvirleri şeklinde uygulanmıştır. Bunlar yapılırken ağırlıklı olarak; çivit ve deniz mavisi, siyah, çimen yeşili, türkuaz, toprak rengine yakın kahverengi, turuncu, kiremit kırmızısı, sarı renkli kök boyalar kullanılmıştır.

Batı Duvarı

Kalem işi süslemeler duvar yüzeylerine beş sıra halinde işlenmiştir (Resim 10, 14). Batı duvarı üzerinde, birinci sıradaki süslemeler kapı ve pencere aralarını dolduracak şekilde yapılmıştır. Sağda turuncu renkli kâse içine yerleştirilmiş, mavi renkli bir ibrik içinde, dal ve yaprakları mavi, çiçek ve meyveleri turuncu olan bir narçiçeği tasviri bulunur. İki pencere arasında ise altı minareli ve kubbeli bir 'İstanbul Camisi' tasvir edilmiştir. Cami cephesine, minareleri de içine alacak şekilde, Kelime-i Şahadet yazısı, "*Lailahe İllallah Muhammed Resulallah*" yazısı aynalı biçimde ve kufi yazı ile yazılmıştır. Aynı cami tasviri her iki yandan, dorukları içe doğru eğilmiş, yeşil renkli iki selvi ağacı tarafından kuşatılmıştır. İkinci pencere ile köşe arasında kalan boşlukta ise yine bir vazo/ibrik içinden çıkan çiçek motifine yer verilmiştir.

Batı duvarında, ikinci sırada üç süsleme ögesine yer verilmiştir. Bunlardan en sağdaki bir gemi resmi (Resim 19, 20). Aslında üç yelkenli ve kürekli bir kalyon olan bu gemi tasvirinde ilginç detaylar saklıdır. Şöyle ki en altta, küreklerin bağlı olduğu kısımlarda birtakım rakamlar görülmektedir. Bunların hemen üzerinde ise bazı yazılar mevcuttur ki bunlardan bazıları; "*Mislina ve Meksellina*" şeklinde okunuyor. Geminin arka kısmında, ilginç biçimde, kubbeli bir şadırvan resmi bulunur ki onun altında da "*Kefeşatayyuş*" ve "*Kıtmir*" isimleri yazıyor. Bütün bu isimler arasında bize burada "*Eshab-ı Kehf (Mağara Ehli)*", yani yedi uyurların isimlerinin yazılı olduğunu gösteriyor. Bu yazıların dışında geminin yelkenlerinden birinde "*Maşallah*", diğerinde ise "*İnna fethna leke fethan mübina*", yani Fetih Ayet-i yazıyor. Geminin direklerinden ikisinde birer Türk bayrağı dalgalanırken, üçüncü yelkenin ucunda, üzerinde "*Allah*" yazılı bir flama bulunur. Bu tür sembollerle donatılan bu geminin aslında bir

"kurtuluş gemisi" olduğu vurgulanmak istemiştir ki, bu da eski adı "*Kucera*" olan bugünkü Gültepe Köyü'nün bir bölümüne verilmiş olan "*Kefeli*" ismiyle açıklanabilir. Zira buraya yerleşenlerin Kırım'a bağlı '*Kefe Sancağı*'ndan göç ederek geldikleri söylenir.

İkinci sıranın ortasında, kenarlardan turuncu renkli bitki yaprakları ile süslü, sarı çerçeveli bir pano içinde, çivit mavisi zemin üzerine, beyaz renkli harflerle, "*Tevekkeltü Alellah*" yazılıdır.

Bu sırada üçüncü süs ögesi olarak kenar boşluğunda yine bir yazı çerçevesine yer verilmiştir. Bir önceki ile aynı özellikleri taşıyan bu çerçeve içinde bu defa siyah zemin üzerine beyaz renkli harflerle yazılmış bir hat yazısı bulunur.

Batı duvarında, üçüncü sıra süs ögesi olarak zincirli yazı panosu kuşağı dikkati çeker. Köşeleri yumuşatılmış, sarı çerçeveli bu yazı panolarından ortadakinde, "*Vema teofiki illa billah*", yazılıdır. Aynı kuşak içinde, ortadaki pano ile köşeye denk gelen pano arasında bir başka süs panosu daha vardır ki orada da mavi zemin üzerine, beyaz renkli harflerle ve aynalı biçimde, "*Allah, Muhammed, Ya Ali ve Ya Fatıma*" isimleri yazılmıştır. Fakat burada da sembolik bir tasvirleme yöntemine başvurulmuş ve Arapça yazılan "*Ali*" isminin "*y*"si uzatılarak, çift uçlu birer kılıç, yani "*Zülfikar*", şekline dönüştürülmüştür.

Batı duvarının dördüncü sıra süsleme ögesi olarak ise yanlardan, uçlarına mavi renkli kandillerin asıldığı kıvrık yapraklar ve çiçek motifleri ile süslü, dairesel planlı yazı madalyonları kullanılmıştır. Yine sarı çerçeveli bu madalyonlardan ilkinde, siyah zemin üzerine beyaz renkli harflerle, "*Lailahe illallah nuh nebihullah*" yazılıdır. Geride kalan üç madalyon içinde ise, türkuaz renkli zemin üzerine beyaz renkli harflerle, "*Hasan*", Hazreti Peygamberin torunu ile dört halifeden, "*Osman*" ve "*Ebubekir*"in isimleri yazılıdır (Resim 10).

Beşinci sıra süsleme ögesi olarak ise duvar bitimlerinde, kuşak halinde Allah'ın güzel isimleri olan, "*Esma-ül Hüsnâ*" yazıları yazılmıştır. Birer kutu içindeki bu isimler de yine beyaz zemin üzerine mavi renkli harflerle yazılmıştır.

Doğu Duvarı

Doğu duvarı üzerindeki süslemeler de tıpkı batı duvarında olduğu gibi beş sıra halinde ve aynı düzendedir. Aradaki fark, burada pencere açıklığının bulunmamasına bağlı olarak, bitkisel bezemenin fazlalığı ve yazı içeriklerinden ibarettir. Şöyle ki burada da kürsüye yakın kısımda bir 'İstanbul Camisi' tasvir edilmiştir. Ancak bu cami, tek kubbeli ve iki minareli bir cami olup içinde büyük harflerle ve yine aynalı biçimde "*Ali*", ki "*L*" harfi aynı zamanda minareleri de oluşturmakta, ortada "*Ya Fatıma*", en üstte ise "*Allah*" lafzı yazılıdır. Mavi renkli harfler kullanılarak tasvir edilen bu cami de yanlarına simetrik olarak yerleştirilmiş, farklı büyüklükteki üçer selvi ağacı ile kuşatılmıştır (Resim 09, 17, 18).

Cami tasvirinin dışında kalan boşluk ise yedi adet bitki tasviri ile doldurulmuştur. Bu tasvirlerden dördü batı duvarında, vazo ve ibrik içinde tasvir edilen bitkisel bezemeyle aynı cins ve özellikte yani çiçek ve meyveleri turuncu olan bir narçiçeği tasviri şeklindedir. Geri kalan bitkisel tasvirlerden biri vazo içinde yeşil dallı ve kahverengi meyveli

⁴ Kefe Sancağı, Kırım Hanlığı'nın güneyinde bulunan bir eyaletti. 1568 yılında kurulmuş, 1774'te Küçük Kaynarca Antlaşması ile eyalet Kırım Hanlığı'na verilmiştir. Özellikle 1856-1876 yılları arasında Kırım'dan Osmanlı topraklarına önemli ölçüde göçler olmuştur. Ağırlıklı olarak deniz yoluyla gelen göçmenler İstanbul, Trabzon, Samsun, Sinop, Batum ve Rize gibi iskelelerden karaya çıkıyorlardı. Daha fazla bilgi için bkz. Abdullah Saydam (1997). Kırım ve Kafkas Göçleri, Ankara: Türk Tarih Kurumu yayınları, s. 86, 87, 89. Ömer Bıyık (2007). Osmanlı Yönetiminde Kırım 1600-1774, Ege Üniversitesi, SBE (Yayınlanmamış) Doktora Tezi, İzmir.

bir hurma ağacını tasvir eder. Diğeri ise yine bir vazo içine yerleştirilmiş ayçiçeği tasviridir (Resim 09).

Doğu duvarının bezeme programında ikinci sırada beş adet yazı çerçevesi bulunur. Batı duvarındaki yazı çerçeveleri ile aynı formda olan bu yazı çerçevelerinde, sağdan sola doğru birinci çerçevede “*Rabbiyessir vela tuassir rabbi temnim bil hayr*”, ikinci çerçevede “*Resül hikmeti mehafetullah*”, üçüncü çerçevede, “*Maşallah süphanellah*”, dördüncü çerçevede, “*Vema tevfiği illa billah*” ve beşinci çerçevede “*Ya hafiz*” yazılıdır (Resim 09).

Üçüncü sıradaki bezemeler üç büyük yazı panosundan ibarettir. Tıpkı batı duvarındaki gibi uçlarında büyüklü küçüklü zincirler bulunan bu yazı panolarından ortadakinde “*Hafezakellah fit dareyn*”, soldakinde ise “*Kale...?*” yazılıdır.

Doğu duvarında, dördüncü sıra süsleme ögesi olarak, tıpkı karşı duvarda olduğu gibi, dairesel planlı yazı madalyonları kullanılmıştır. Aynı biçimde hazırlanan bu madalyonlar içinde sağdan sola doğru, dört halifeden, “*Ömer*” ve “*Ali*” ismi ile Hazreti Peygamberin diğer torunu “*Hüseyn*”in adı yazılıdır. En sonda, yine çivit mavisî zemin madalyon içine, “*Lailahe illellah adem safiyullah*” yazılmıştır.

Bu duvardaki beşinci ve son süsleme sırasını, kuşak halinde yazılmış olan Allah’ın güzel isimleri yani “*Esmâ-ül Hüsnâ*” yazıları oluşturur.

Karşılıklı duran batı ve doğu duvarındaki süslemelerin aynı düzen ve karakterde olması, süsleme programında öğelerinin birbirlerini karşılamalarına dikkat edildiğini gösteriyor.

Kible Duvarı

Mihrap duvarındaki bitkisel süslemeler diğer duvarlardakilere kıyasla daha azdır. Bunlardan ikisi mihrabın sağında ve solunda, karşılıklı olarak, yüksekçe kaideli birer vazo içinde, yeşil yapraklı, narçiçekli ve nar meyveli iki bitki tasviridir. Bir üçüncüsü bitki örneği ise kible duvarındaki sol pencerenin solundaki boşlukta yine kaideli bir vazo içinde meyveli bir hurma ağacı tasvir edilmiştir. Bu ağacın üzerinde ise bitkisel yapraklarla bezeli bir duvar saati tasvir edilmiştir (Resim 11).

Yazı süslemesi olarak, mihrabın sağ üst kısmında, küçük birer çerçeve içinde, mavi zemin üzerine beyaz harflerle, “*Vehuve ala külli şeyin kadir*”, onun da üstünde, yine aynı büyüklükteki bir başka çerçeve içinde ancak bu defa siyah zemin üzerine beyaz harflerle, “*Vebeşşiril müminine ya Muhammed*” yazılıdır. Ayrıca mihrabın solunda, mavi zemin üzerine beyaz harflerle yazılmış, “*Aleyke avnullah*” yazısı bulunur. Kible duvarındaki bir diğer yazı süslemesi, iki ayrı pano içine, siyah zemin üzerine beyaz harflerle yazılmış olan “*kelime-i şahadet*” yazısı, yani “*Lailahe illellah*” ve “*Muhammed Resul Allah*” yazılarıdır.

Bunların haricinde kible duvarı üzerinde dört ayrı yazı bezemesi daha vardır. Bunlardan ilki, mihrap üzerine geleneksel olarak yazılan “*Küllema dahale aleyha zekeriyya el mihrab*” yazısıdır. Sarı renkli bir çerçeve içine çivit mavisî zemin üzerine beyaz harflerle yazılan bu yazının iki yanında, yine sarı kuşaklı ancak yeşil zeminli birer dairesel madalyon içine karşılıklı olarak “*Allah*” ve “*Muhammed*” isimleri yazılmıştır. Bu kısımdaki son yazı adeta mihrabı ve onun üzerindeki diğer yazıları taçlandırır biçimdeki “*Muhammed*” yazısıdır. Aynalı biçimde yazılmış bu yazı, yine sarı kuşaklı ve yeşil renkli bir madalyon içinde bulunur ve etrafı adeta bir taç oluşturacak biçimde, yoğun bitki yaprakları ve çiçekleri ile süslenmiştir.

Kible duvarının üst kısımlarında, pencere kenarlarındaki boşluklar da birer bitkisel bezemeye doldurulmuştur. Bunlar da, yine kahverengi vazolardan çıkan, yeşil uzun yapraklı ve sarı çiçekli birer bitki tasviridir.

Kible duvarının bezeme programı, diğer iki duvarda olduğu gibi, içinde “*Esmâ-ül Hüsnâ*” isimlerinin yazılı olduğu bir kuşakla sonlandırılmıştır. Burada bir farklı uygulama olarak kandil tasvirlerinin de bu kuşağa bağlı olarak yapılmış olmasıdır.

Mihrap

3,27 m x 1,75 m ölçülerindeki mihrap düzgün kesme taş malzemeden yapılmış olup, altı kademelidir. Mihrabın çeyrek kubbe şeklinde sonlandırılan yaşmak kısmı 33 dilimli sivri bir kabartma kemeri ile vurgulanmıştır. Yanlardan iki sade bordürle kuşatılan mihrap tümüyle boyatılmıştır. Altın yaldız, vişne çürüğü, açık kahve, siyah ve kurşun renklerinin kullanılmasıyla yapılan boyama işinde en dikkat çeken uygulama, üst kısımlarından bağlanıp kenara doğru açılmış vaziyette resmedilen perde tasviridir. Bunun dışında iki, dört ve beşinci kademe içlerine de yine boya ile basit geometrik ve bitkisel bezemeler yapılmıştır (Resim 11, 13, Çizim 09).

Minber

2,70 m derinliğinde, 65 cm genişliğinde ve 3,60 m yüksekliğindeki minber tümüyle ahşap malzemeden yapılmıştır. Oldukça sade diyebileceğimiz minber üzerindeki süslemeler; korkuluk kısımları, kapı söveleri ve tacı ile köşk kısmında oyma tekniğinde yapılmış geometrik süslemelerdir. Uzayıp giden S ve C kıvrımları yanında helezoni biçimler ve damla motiflerinden ibaret bu geometrik figürler arasında, kapının taç kısmında, üçgen biçiminde tasarlanmış, ajurlu pano ile üzerine geometrik geçme motiflerinin işlendiği dairesel madalyon içindeki beş kollu yıldız motifi oldukça etkileyicidir (Resim 14-16, Çizim 08).

Vaaz Kürsüsü

Doğu duvarının güney ucunda ve duvara yerleştirilen vaaz kürsüsü de ahşaptan yapılmıştır. Yarı kesik koni şeklindeki kürsünün yerden yüksekliği 1,50 m, çap genişliği ise 1,38 m’dir. Bitiş kısmında 18 cm yüksekliğinde torna işçilikli bir sıra korkuluğu olan kürsünün göğüs kısmında bir sıra da basit geometrik süsleme bulunur (Resim 18).

Değerlendirme

Gültepe Köyü-Yukarı Kefeli Mahallesi Camii dikdörtgen planlı ve düz ahşap tavanlıdır. Bu tip camiler sanat tarihi literatüründe “*Sakıflı Cami Tipi*”⁵ olarak da nitelendirilir. Bölgedeki pek çok camide olduğu gibi⁶, sarp arazi yapısı dolayısıyla, plan şemasında son cemaat yerine yer verilememiştir. Bu tür camilerde girişler, istisnalar olmakla birlikte, genellikle kuzeydendir.

Bu camilerin plan şemalarında, tıpkı Yukarı Kefeli Mahallesi Camii’nde olduğu gibi, harimin kuzeyinde, dört ya da altı ahşap ayakla taşınan mahfil katları bulunur. Harimin kuzeydoğu veya kuzeybatı köşelerindeki merdivenlerle çıkılan bu mahfillerin orta kısımlarında, iç mekâna taşınmış müezzin köşkleri vardır.

Aynı uygulamalar bölgedeki camilerin⁷ yanı sıra, Kuzeydoğu Anadolu’da, Erzurum’un Olur İlçesi Çataksu (Tavusker) Köyü Cami

⁵ Osmanlıca bir kelime olan “sakıf” aslında Arapça bir kelime olan “sakf” kelimesinden türetilmiş olup “çatı” anlamına gelir. Bkz. Metin Sözen-Uğur Tanyeli: Sanat Kavram ve Terimleri Sözlüğü, İstanbul 2005, s. 207.

⁶ Cami örnekleri için bkz. Mehmet Yavuz: Çaykara ve Dernekpazarı’nda Geleneksel Köy Camileri, Ankara 2009.

⁷ Ayrıntılı bilgi için bkz. Osman Aytekin (1999). *Ortaçağdan Osmanlı Dönemi Sonuna Kadar Artvin’deki Mimari Eserler*, Ankara.; Hamza Gündoğdu (1988). “Gümüşhane Sarıçiçek Köyünde İki Köy Odası”, *Lale*, S. 6, s.24-30.; Mehmet Yavuz: (2009). *Çaykara ve Dernekpazarı’nda Geleneksel Köy Camileri*, Ankara.

(1667)⁸inde de karşımıza çıkar. Çataksu (Tavusker) Köyü Camii'nin mimari ve süsleme özellikleri bakımından Doğu Karadeniz köylerinde bulunan camilerle aynı özellikleri göstermesi, Erzurum- Trabzon- Artvin üçgeninin de kalan bölgedeki halk sanatının bir üslup benzerliği içinde olduğunu gösterir.

Yakın bölgedeki köy camileri arasındaki temel farklılıklar, daha ziyade malzeme kullanımı ve duvar tekniğinde görülür. Bu camiler, malzeme ve inşa tekniklerine göre; Ahşap Yığıma (Çanti)⁹ -, Kâgir -, Ahşap Hatıllı Kâgir - ve Karma (Taş-Ahşap) Malzemeli Camiler olmak üzere dört gruba ayrılarak incelenir (Yavuz, 2009: 119-124) ki Gültepe Köyü-Yukarı Kefeli Mahallesi Camii de bunlardan Ahşap Hatıllı Kâgir Camiler grubuna girer.

Civarda bulunan "Ahşap Hatıllı Kâgir Camiler" aslında küçük bir grup oluşturacak sayıda. Kronolojik olarak bakıldığında, Çaykara-Akdoğan Köyü Merkez Mahalle Camii (H.1241-M.1825), Çaykara-Uzuntarla Köyü Camii (19.yy başı) (Karpuz, 1990: 284, 285), Çaykara-Soğanlı Köyü Üçdirek Mah. Camii (H.1314-M.1896) ve Dernekpazarı-Zincirlitaş Köyü Camii (H.1336-M.1917) bu grubun önemli örneklerindedir (Yavuz, 2009: 18, 38, 59, 115). Fakat bölgedeki "Ahşap Hatıllı-Kâgir Camiler" in sayısı bu kadarla sınırlı değildir. Zira, hem yakın coğrafyada hem de Anadolu'nun diğer bölgelerinde bu türden pek çok cami örneği vardır. Örneğin, Doğu Karadeniz Bölgesi'nde bu grup cami örneklerine Artvin'de; Zeytinlik (Merkez) Camii (1857), Aşağı Maden Köyü Camii (19.yy Ortası), Yusufeli-İnanlı Köyü Camii (19.yy), Bakırtepe Camii (1896), Esendal Camii (1818) (Aytekin, 1999: 119, 131, 205, 215, 224) ile Trabzon'da; Araklı-Keçikaya Köyü Camii (1830) (Sümerkan-Okman, 1999: 6, 7), Araklı-Turnalı (Os) Köyü Camii (1842) (Yavuz, 2009: 263-305), Maçka-Güzelce Köyü Camii (1948) (Sümerkan-Okman, 1999: 46) ve Sürmene'de Yukarıovalı Köyü Cami (19.yy) (Sümerkan-Okman, 1999: 73)'ileri bu türden camilerdir. Ayrıca, Orta ve Doğu Karadeniz Bölgesi'nin iç kesimlerinde, Tokat¹⁰, Çorum¹¹, Gümüşhane ve Bayburt'ta da aynı türde camiler vardır.

Gültepe Köyü-Yukarı Kefeli Mahallesi Camii'nin Süsleme programı ağırlıklı olarak kireç badanalı duvar üzerine yapılmış kalemî bezemelerden oluşur. Kalemî bezemeler yazı, bitkisel ve sembolik figürler olmak üzere üç farklı türde yapılmıştır. Yazı süslemesi olarak, kutsal isimler yanında, ayet ve hadis yazılarına yer verilmiştir. Sülüs hatlı olarak yazılanları yanında, aynalı biçimde yazılmış olanları da mevcuttur.

Bezeme programındaki, kalemî bitkisel bezeme öğeleri vazo ve ibriklerden çıkan nar ağacı ve çiçekleri ile bitki yaprakları, hurma ve selvi ağaçları gibi motifler sınırlıdır. Ancak duvar tasvirleri arasında yer alan bitki süslemeleri yazılar kadar başarılı değildir. Dolayısıyla kabaca ve amatörce resmedilmişlerdir denilebilir (Resim 21, 22).

Süsleme programında, sembolik tasvirler arasında ise çok minareli İstanbul camileri, duvar saatleri, gemiler, kandiller, boyalı mihrapta perdeler, bayrak ve armalar, ay ve yıldızlar ile kılıç gibi çeşitli sembolik tasvirler dikkat çeker. Bu motif ve figürler Batılılaşma

Dönemi Türk sanatında, başta İstanbul camileri olmak üzere, Anadolu ve Rumeli'de, örneğin; Tavşanlı-Kurşunlu Camii, Sandıklı-Ulu Camii, Soma-Hızırbey Mescidi (1792), Amasya-II. Beyazıt Külliyesi Şadırvanı, Merzifon-Kara Mustafa Paşa Külliyesi Şadırvanı, Yozgat-Yağcıoğlu Konağı, Denizli-Akköy-Yukarı Camii (1878- 1909)¹², Baklan-Boğaziçi Eski Camii (Kalemîşleri 1876)¹³, Çivril-Savran Camii (1882) ve Acıpayam Yazır Köyü Camii (1801) ile aynı ildeki bazı konutlarda, örneğin, Çal-Ortaköy-Saray Evi¹⁴ ile Üsküp-Muradiye Camii gibi yapılarda da kullanılmıştır.¹⁵

Diğer taraftan bezemede görülen çok minareli İstanbul camileri tasvirlerin kullanımı sadece camilerle sınırlı değildir. Zira, bölgedeki sivil mimari örneklerinden, Rize-Fındıklı-Çağlayan Köyü'ndeki Hürşit Bey Evi (1849) (Karpuz, 1992: 55) ile Fındıklı-Çağlayan Köyü Okman Ailesi Evi'nde (Batur, 2005: 94) de aynı türden cami tasvirleri bulunur.

Yazı süslemeleri ise, geleneksel olduğu üzere, Arap harfleri kullanılarak yazılmışlardır. Birer kartuş, bordür ya da daire içine yazılmış bu yazılar; "Allah", "Muhammed" lafızları yanında, dört halifenin; "Ebubekir, Ömer, Osman, Ali" isimleri yanında, "Kelime-i Şahadet" yazısı, "Lailahe illellah Muhammed Resul Allah" veya çeşitli ayet, "Küllema dahale aleyha zekeriyya el mihrab" ve dua yazıları, "Vebeşşiril müminine ya Muhammed" şeklindedir. Tavan kornişlerinin ise mekanın dört bir tarafını dolanır şekilde "Esmâ-ül Hüsnâ" yazıları sülüs hatlı olarak yazılmışlardır (Resim 23). Bunların yanında minareli ve kubbeli cami desenleri içine; kufi hatlı olarak, "Vehuve ala külli şeyin kadir" ve sülüs hatlı olarak, "Kelime-i Şahadet" yazıları aynalı olarak yazılmıştır. Bunların haricinde yine yazıyla yapılmış, minareli ve kubbeli cami desenleri de bulunur.

Kalemî tekniği hem Anadolu'da hem de bölgedeki camilerin tezyininde önemli bir yer tutar. Bu bezemeler, kök boyalar kullanılarak, kireç badanalı duvar yüzeylerine veya ahşap malzemeli mihrap, minber ve tavanlar ile iç kubbelere; yazı, bitkisel desenler ve değişik duvar tasvirleri şeklinde uygulanmıştır. Bunlar yapılrken ağırlıklı olarak; çivit- ve deniz mavisi, çimen yeşili, toprak rengine yakın kahverengi, turuncu, kiremit kırmızısı, sarı renkli kök boyalar kullanılmıştır. Ancak bunların çoğu sonradan plastik boyayla yenilenmiştir.

Kalemî bezemeli camilerin sayısı Doğu Karadeniz Bölgesi'nde oldukça fazladır. Bu camilerde de yine vazo veya stilize edilmiş vazolardan çıkan çiçek motifleri yanı sıra, kenar bordürlerinde 'S' şeklinde uzayıp giden bitki yapraklı desenler işlenmiştir.¹⁶ Yağlıdere-

⁸ Gündoğdu, Hamza: "Çataksu (Tavusker)'da Halk Sanatı Tarzında Süslenmiş Bir Osmanlı Dönemi Camii", *Türk Halk Mimarisini Sempozyumunu Bildirileri*, Ankara 1991, s. 85-96.

⁹ "Çanti", yontulmamış ya da kereste haline getirilmiş uzun ahşap öğelerin geçmeler aracılığı ile birbiri üstüne oturtulması biçiminde uygulanan bir duvar yapım tekniğidir. Bkz. M. Sözen, - U. Tanyeli (2005). Sanat Kavram ve Terimleri Sözlüğü, İstanbul, s. 56.

¹⁰ Yaşar Erdemir (1987). "Tokat Yöresindeki Ahşap Camilerin Kültürümüzdeki Yeri", *Türk Tarihinde ve Kültüründe Tokat Sempozyumu*, (2-6 Temmuz 1986) Ankara, s. 295-312.; A. Murat Aktemur-İ. Umur Kucaracı (2006). "Tokat Çevresindeki Ahşap Örtülü Camiler", IX: *Ortaçağ ve Türk Dönemi Kazıları ve Sanat Tarihi Araştırmaları Sempozyumu*, (21-23 Nisan 2003 Erzurum) Bildiriler, Erzurum, s. 9-16.

¹¹ Abdülkadir Dündar (2004). *Çorum Cami ve Mescitleri*, Ankara.

¹² Kasım İnce (2001). "Yukarı Camii/Akköy-Denizli", *Yüziüncü Yıl Üniversitesi, Sosyal Bilimler Enstitüsü Dergisi*, Sayı 2, Yıl, s. 65-77.

¹³ Feryal Beykal (1997). "Baklan Boğaziçi Eski Camii", *PAÜ. Eğitim Fakültesi Dergisi*, Sayı 2, s. 73-90.

¹⁴ Feryal Beykal (1996). *Denizli İlinde 19. Yüzyılda Yapılan Duvar Resimli Yapılar*, PAÜ, Sosyal Bilimler Enstitüsü, (Yayımlanmamış) Yüksek Lisans Tezi, Denizli.; Feryal Beykal (1997). "Kaybolan Bir Kültür Değerimiz Çal Ortaköy "Saray Evi" Duvar Resmi Süslemeleri", *Uluslararası Denizli ve Çevresi Tarih ve Kültür Sempozyumu*, Bildiriler 2, s. 232-236.; Nalân Türkmen (2006). "Anadolu Konut Mimarisinde Meyve Motifleri", *Meyve Kitabı* (Editörler: Emine Gürsoy Naskalı-Dilek Herkmən), İstanbul, s. 41, 42, 48 vd.

¹⁵ Suut Kemal Yetkin (1984). *İslam Ülkelerinde Sanat*, İstanbul, s. 218.; Rüşhan Arık (1977). *Batılılaşma Dönemi Türk Resim Sanatı (1700-1850)*, Ankara, s. 153, 154, 158, 159,161, 169.; Günsel Renda (?). "Türk Resminde Batılılaşma Yönünde İlk Denemeler", *Başlangıcından Bugüne Çağdaş Türk Resim Sanatı Tarihi*, İstanbul, s. 49-76. Ayrıca Bkz. Yılmaz Önge (1968). *Anadolu Sanatında Cami Motifi, Önasya*, Sayı 38, C. IV.

¹⁶ Ayrıntılı bilgi için bkz. Mehmet Yavuz (2009). "Doğu Karadeniz Köy Camilerinde Bezeme Anlayışı", *Uluslararası Sosyal Araştırmalar Dergisi- The Journal of International Social Research*, Volume: 2, Issue:

Tekke Köyü Camii (1486), Araklı-Turnalı Köyü Camii (1842), Çaykara-Kabataş Köyü Merkez Camii (1872), Sürmene-Gültepe Köyü-Yukarı Perdos Mah. Camii (1867), Çaykara-Şahinkaya Köyü-Gülveren Mah. Camii, (H.1293-M.1876), Sürmene-Karacakaya Köyü Camii, (1880), Sürmene-Gültepe Köyü-Yukarı Kefeli Mahallesi Camii (19.yy.), Şalpaazarı-Doğancı Köyü Camii (1872) gibi camiler bu tür süslemenin yapıldığı önemli örnekler arasındadır (Karpuz, 1982: 117; İnce, 2004: 229, 231; Yavuz, 2009: 135). Ancak aynı köy içinde "Aşağı Kefeli Mahallesi Camii (1899) (Yavuz, 2009: 311)"nin bezeme programı, "Yukarı Kefeli Mahallesi Camii"nin bezeme programının tekrarı şeklindedir. Bu durum aynı bezeme anlayışının sonraki yıllarda da devam ettirildiğinin bir göstergesidir.

H. Karpuz; bölgedeki pek çok camide süsleme amacıyla kullanılan bu motiflerin bir kısmının klasik Osmanlı mimarisinden alınıp mahalli sanatçılar tarafından yeniden yorumlanarak kullanıldığını ifade ederken (Karpuz, 1989: 44) bir bölümü de dış etkili (S ve C kıvrımları ile vazoda ağaçlar ve kıvrım dallar) ve barok özellik olarak değerlendirir (Karpuz, 1990: 285). Bazı motiflerin ise komşu Kafkas Bölgesindeki Ortaçağ Hıristiyan yapılarından kaynaklandığını ifade ederek bu camileri, mimari ve süsleme özelliklerine dayanarak, eklektik bir karaktere büründürür (Karpuz, 1989: 45). Ancak Doğu Karadeniz Bölgesi'nde, ilk yerleşimden Osmanlılara kadar, pek çok farklı kültürlere sahip toplumların yaşamış olması, söz konusu camilerde kullanılan motiflerin zenginliğini, çeşitliliğini ve kültürler arası etkileşimini yansıtan önemli verilerdir.

Diğer taraftan bezeme programında kullanılan motifler; örneğin vazodan veya ibriklerden çıkan çiçek veya bitkiler, 18.yy Osmanlı sanatının özelliklerini yansıtır ki, bu tip bezemelerin en erken örnekleri, Topkapı Sarayı Üçüncü Ahmet Yemiş Odası'nda yapılmıştır. Bu çiçek desenlerinin ayrıca İstanbul'daki bazı sebil ve çeşmelerde, Azapkapı ve Tophane gibi, taş üzerine uygulandığı da görülür (Karpuz, 1992: 23).

Caminin boyalı taş mihrabı, bölgedeki pek çok caminin mihrabı ile aynı biçim özellikleri gösterir¹⁷.

Şadırvan

7, s. 306-322.; Mehmet Yavuz (2009). *Çaykara ve Dernekpazarı'nda Geleneksel Köy Camileri*, Ankara, s.134-137.

¹⁷ Benzer mihraplar için bkz. Mehmet Yavuz, (2009). s. 12, 43.

Şadırvan¹⁸, caminin güneyinde, kible duvarına 1,65 m mesafede, bağımsız küçük bir yapıdır. 2006 yılındaki onarımdan önce şadırvan da tıpkı camide olduğu gibi kendi kaderine terk edilmiş, etrafı ve üstü yabani ot ve bitkilerle kaplanmış, bazı kısımları da tahrip olmuştu (Resim 24-26). Ancak 2006 yılında Vakıflar Bölge Müdürlüğü'nce yaptırılan ve başarılı diyebileceğimiz bir restorasyon çalışması ile Şadırvanın etrafı açılmış, yıkık olan kısımları tamamlanmış ve tümüyle basit mekanik yöntemle temizlenmiştir (Resim 27-29, Çizim 10, 11).

Düzgün kesme taş malzeme ile inşa edilen bu şadırvan tek yüzlü olup cephe gerisinde küçük bir su haznesi bulunur. Üzeri, ortası düz, iki yana eğimli ve dört yanını dolanan, saçak kornişli silmeli, taş bir örtü ile kapatılmıştır.

Ana cephe üzerindeki mermer kitabeye göre bu şadırvan, Sultan II. Abdülhamid zamanında, H.1308-M.1890 yılında, köy halkının bağışları ile yaptırılmıştır (Resim 26, 27).

3,40 m x 1,45 m ölçülerinde, yatay dörtgen bir kütle arz eden şadırvanın toplam yüksekliği 2,43 m, eni ise 1,65 m'dir. Şadırvan cephe tasarımı itibariyle iki bölümden oluşur. 1,30 m yüksekliğindeki alt bölüm derin bir yalaka başlar. Dört adet lüleyle sahip olduğu anlaşılan şadırvanın cephesinin, kaide kısmından sonra bir miktar geri çekilmiş olması, buranın abdest almak amacıyla, ayak taşı şeklinde düzenlenmiş olmasından kaynaklanır ki, bu da şadırvanların tipik özelliklerindedir. 3,38 m genişliğindeki merkezi kısım yanlardan 35 cm genişliğinde birer plaster ile kuşatılmış ve 12 cm kalınlığında, silmeli bir korniş ile üst bölümden ayrılmıştır. Bu plaster diplerinde, kaide mahiyetinde, 28 cm yüksekliğinde ve 35 cm genişliğinde birer taş sekiye yer verilirken yukarıda, bitiş kısımlarına, cephe kornişli uzatılmak suretiyle, sade birer başlık yapılmıştır (Resim 28, Çizim 10, 11).

Cephenin üst bölümü aslında alt bölümdeki düzenlemenin devamı şeklindedir. Burada dikkati çeken en önemli farklılık, bu su hazneli şadırvanın üstünün, 15cm kalınlığında, ortası düz, yanları meyilli, kırma bir taş örtü ile kapatılmış olmasıdır. Onarım öncesinde kısmen harap olmuş olan bu bölüm de tıpkı alt bölümde olduğu gibi yanlardan aynı genişlikte fakat daha az kalın birer plasterle kuşatılmıştı. Yine cephe ortasındaki kornişle paralellik oluşturmak amacıyla taş örtünün saçak kısmı aynı kalınlıkta silmeli bir kornişe dönüştürülmüştür. Bu bölümün tam ortasında ise şadırvanın en dikkat çeken ögesi mermer kitabe bulunur (Resim 26, 27).

¹⁸ Şadırvan kelimesi, Farsça kökenli olup, çok anlamına gelen "şad" ve akar anlamına gelen "revan" kelimelerinin birleştirilmiş şeklidir. Farklı kaynaklarda çeşitli tanımları yapılan şadırvanlar genel olarak; cami, medrese, han, hamam gibi yapıların revaklı avlularının, vazgeçilmez küçük mimari unsurlarıdır. Türk Mimarisinde şadırvan, içmek veya temizlik için kullanılan suyun aynı zamanda sesi ve görünüşü ile zevk verecek, estetik bir biçimde hizmete sunulduğu bir tesis olarak, hemen her türlü yapının içinde veya dışında yer almıştır. Bkz. Doğan Hasol (1979). *Ansiklopedik Mimarlık Sözlüğü*, İstanbul, s. 475.; Ferit Devellioğlu (1982). *Osmanlıca-Türkçe Ansiklopedik Lügat*, Ankara, s. 1167.; Enver Tokay (1951). *İstanbul Şadırvanları*, İstanbul, s. 5.; Yılmaz Önge (1972). *Anadolu Selçuklu ve Osmanlı Camilerinde Sebiller ve Şadırvanlar*, Hacettepe Üniversitesi Dil Tarih Coğrafya Fakültesi, Mimarlık ABD (Yayınlanmamış) Doktora Tezi, Ankara, s. 54.; Yılmaz Önge (1997). *Türk Mimarisinde Selçuklu ve Osmanlı Dönemlerinde Su Yapıları*, Ankara, s. 27.; A. Arthur Beyleryan (1953). *İstanbul Şadırvanları*, İstanbul Üniversitesi Edebiyat Fakültesi Sanat Tarihi Bölümü (Yayınlanmamış) Lisans Tezi, İstanbul, s. 1.; Enver Behnam Şapolyo (1968). "Şadırvanlar", *Önasya*, Yıl: 3, S. 31, C. 3, Ankara, s. 14.; Adnan Koçel (1971). *İstanbul, Edirne ve Bursa Camilerinde Revaklı Aolu Şadırvanları*, İstanbul Üniversitesi Edebiyat Fakültesi Sanat Tarihi Bölümü (Yayınlanmamış) Lisans Tezi, İstanbul, s. 1.; Yılmaz Önge (1986). "Mimar Koca Sinan'ın Şadırvanları", *Mimar Sinan Dönemi Türk Mimarlığı ve Sanatı*, İstanbul, s. 189.

Kitabe, taş örtü düzlüğünün saçak kornişini altında bulunur. 75 cm eninde ve 95 cm yüksekliğindeki bu kitabe beyaz mermerden olup temiz bir işçiliğe sahiptir. Mermer kitabe levhası çökertme biçiminde beş yatay bölüme ayrılarak işlenmiştir. Diğerlerine göre daha geniş olan en üstteki bölüm bir kartuş biçiminde tasarlanmış olup ortasında küçük ölçekli harflerle yazılmış “El Gazi” yazısı ile Sultan II. Abdülhamid’in, “*Abdulhamid han bin Abdülmecid el-muzaffer daima*” içerikli ve büyük ölçekli tuğrası yan yana bulunur. Bunlar her iki yandan, saplarına kurdele bağlı, stilize edilmiş rumi ve nar çiçekli kıvrık dallarla kuşatılmıştır.

Kitabeliğin metin kısmı üç satırdan oluşur.

Birinci satırda, “*İş bu şadırvan müfahhir-i selatin-i Osmani, Essultan-ül gazi*”

İkinci satırında, “*Abdülhamid Han-ı sani efendimiz hazretlerinin asr-ı müberra Hazret-i*”

Üçüncü Satırında, “*Hilafet penahilerinden iane-i ehali ile inşa olunmuştur*”

Beşinci ve son bölümde ise kenarlara çekilip ‘güzel he’li olarak yazılmış, iki adet “*Sene 1308*” kaydı yazılıdır.

Mermer kitabenin sağ üst kısmı, üçgen biçiminde, kırıktır. Bu durum, montaj ya da nakil sırasında kitabeliğin kırılmış olabileceğini akla getiriyor. Kitabeliğin malzemesi, süslemesi, yazı kalitesi ve biçimi ile işçiliği, bu kitabenin İstanbul işi olduğunu gösteriyor. Zira yerel özellikler taşımayan bu şekildeki pek çok bina kitabesi veya mezar taşının İstanbul’da yaptırılıp deniz yoluyla Trabzon’a getirildiği, son zamanlarda yapılan araştırmalarla¹⁹ ortaya konmuş durumdadır.

Şadırvanın yan yüzleri, ana cepheye göre daha da sadedir. Bunlardan batı yan yüzünde sonradan ilave edilmiş olduğu anlaşılan bir lüle ile üzerinde kabartma şeklinde işlenmiş bir ay yıldız motifi ile yine kabartma şeklinde yazılmış silik bir yazı dikkat çekicidir. Yerel üslup özelliği gösteren bu uygulamaların sonraki bir tarihte yapıldığı anlaşılıyor. Şadırvanın arka yüzünde ise 44cm x 44cm ölçülerinde, su haznesi havalandırma penceresi bulunur (Resim 28, 29).

Şadırvanın cephesinin; plasterler, sekiler ve kornişle yatay ve dikey olarak bölümlere ayrılması, sade cephenin hareketlendirilmesi düşüncesinden kaynaklanır ki bu durum, 19. Yüzyıl Türk mimarisinde, Avrupa etkili olarak, sıklıkla başvurulan bir uygulamadır.

Bölgedeki benzer örnekler arasında, üst örtü şekilleri farklı olmakla birlikte, Akçaabat-Işıklar Beldesi-Orta Mahalle Çeşmesi (19.YY) (Sümerkan-Okman, 1999: 81), Dernekpazarı-Yukarı Kondu Mahallesi Camii Şadırvanı (19.yy) (Yavuz, 2009: 81 vd), Of-Bölümlü-Mithat Paşa Mahallesi Camii Şadırvanı (19.yy), Sürmene-Çamburnu-Kuşluca Mahallesi Camii Şadırvanı (19.yy) ve Çaykara-Akdoğan Köyü-Demirciler Mahallesi Camii Şadırvanı (H.1345-M.1926) sayılabilir.

“Türk mimarisinde şadırvan, içmek veya temizlik için kullanılan suyun aynı zamanda sesi ve görünüşü ile zevk verecek, estetik bir biçimde hizmete sunulduğu bir tesis olarak hemen her türlü yapının içinde veya dışında yer almıştır. Cami, mescit, medrese, tekke gibi dini yapılarda, öncelikle abdest almak ve su içmek için [...] şadırvanlar yapılmıştır” (Önge, 1988: 189).

Günümüze kadar gelmiş örneklerden anlaşıldığına göre, Anadolu Selçuklu ve Beylikler Devri dini yapılarında, ufak tefek farklılıklarla birlikte, örneğin fıskiye havuzları andıran Selçuklu şadırvanları gibi, şadırvanların varlığı bilinmektedir. Arka taraflarında, kendi ölçeğine göre su hazneleri olan bu şadırvanlara zamanla, aynı hizada olmak üzere bir dizi musluk eklenmiştir. Ancak klasik Osmanlı mimarisi ile birlikte şadırvanlar da kendi içlerinde bir gelişim göstermiş ve işlevlerine göre gruplandırılmışlardır.²⁰

Osmanlı dönemi şadırvanları konumlarına göre; cami şadırvanı, herhangi bir yapıya birleşik şadırvanlar ve meydan şadırvanları şeklinde üç gruba ayrılır. Tipolojik olarak ise şadırvanlar dört grup halinde incelenir²¹. 1-Kapalı Hazneli Şadırvanlar, İstanbul Beşiktaş Sinan Paşa Camii 1555, Kocamustafa Paşa Ramazan Efendi Camii 1568 gibi, 2-Sıra Musluklu Şadırvanlar (bunlara Zembil Şadırvan da denir), 3-Su Taksim ve Havalandırma Köşkleri, 4-Abdest Şadırvanları.

Abdest musluklarının sıra halinde olması ile Yukarı Kefeli Mahallesi Camii’nin şadırvanı “zembil şadırvan” adı verilen gruba girer. Bir sıra abdest musluğundan oluşan bu şadırvan tipini Mimar Sinan ilk olarak Süleymaniye Camii (1550-1557)’nde uygulamıştır. Benzer bir şadırvanı Sinan Edirne Selimiye Camii (1568-1575)’nde de tekrarlamıştır (Önge, 1988: 192). Fakat örnekler sadece bunlarla sınırlı değildir. Örneğin, Piyale Paşa Camii (1573), Mesih Ali Paşa Camii, Sultan Ahmet Camii (1616), Eminönü Yeni Camii (1663), Nur-i Osmaniye Camii (1755), Fatih Camii (1767), Üsküdar Selimiye Camii (1803) ve Ayazma Camii (1850) şadırvanları da bu grup içindeki diğer öncü örneklerdir.²²

Bazı büyük camilerde yapının bir kenarına da eklenebilen şadırvanların bağımsız örnekleri de vardır. Yukarı Kefeli Mahallesi Camii’nin şadırvanı da, camiden ayrı, müstakil olarak inşa edilmiştir. Kullanılan malzeme ve yapısal kurgusu, Yukarı Perdos Mahallesi Camii’nin şadırvanının da, İstanbul veya Anadolu’daki diğer örneklerden farklı olmadığını, aynı gelenek içinde yaptırıldığını göstermektedir.

Medrese/Sübyan Mektebi ve İmam Konutu

Giriş kısmında da belirtildiği üzere, Gültepe Köyü-Yukarı Kefeli Mahallesi Camii’nin etrafında iki ayrı yapı yeri daha dikkat çeker. Mahalle sakinlerinin²³ verdiği bilgilere göre bu yerlerden caminin doğusunda, 4,50m’lik yüksek bir istinat duvarı ile düzleştirilmiş olan yerde bir medrese/sübyan mektebi, caminin kuzey doğusunda ise bir imam konutu bulunuyordu. Her iki yapının da kullanımında olduğu zamanlarda burada iki memur görev yapıyordu. Bunlardan biri caminin imamı, diğeri ise medrese/sübyan mektebinin hocası idi (Resim 30, 31, Çizim 01, 13, 14).

Bu yapılar için işaret edilen yerler dikkate alındığında, her iki yapının da aslında küçük ölçekli ve mütevazı birer yapı olduğunu söylememiz gerekir. M. ATAMAN tarafından hazırlanan restorasyon projesi vaziyet planında, caminin güneydoğusunda bulunan taş merdivenlerin eski medrese yolu olduğu ifade edilir (Çizim 01).

¹⁹ Bu konuda daha fazla bilgi için bkz. Kader Yer (2004). *Trabzon Sülüklü Şehir Mezarlığındaki 18. Yüzyıl Mezar Taşları*, Gazi Üniversitesi, Sosyal Bilimler Enstitüsü, (Yayınlanmamış) Yüksek Lisans Tezi, Ankara.; Sevinç Eren (2011). *Trabzon Gülbahar Hatun ve Tavanlı Camii Hazireleri İle Küçük İmarek Mezarlığındaki Mezar Taşları*, Gazi Üniversitesi, Sosyal Bilimler Enstitüsü, (Yayınlanmamış) Doktora Tezi, Ankara.

²⁰ Şadırvan tipleri hakkında ayrıntılı bilgi için bkz. Yılmaz Önge, (1988). “Mimar Koca Sinan’ın Şadırvanları”, *Mimar Sinan Dönemi Türk Mimarlığı ve Sanatı*, İstanbul, s. 190-197.

²¹ Bu konuda daha fazla bilgi için bkz. Şerife Tali (2009). *Osmanlı Dönemi İstanbul Camilerinde Şadırvanlar*, Atatürk Üniversitesi, SBE,(Yayınlanmamış) Doktora Tezi, s. 58-62.

²² Diğer örnekler için bkz. Aptullah Kuran (1988). *Mimar Sinan’ın Camileri, Mimarbaşı Koca Sinan Yaşadığı Çağ ve Erserleri* (Editör Sadi Bayram), İstanbul, s. 175- 203.; Doğan Kuban (1996). *İstanbul Bir Kent Tarihi*, İstanbul, s. 240-243.

²³ Turgut KEFELİ (77 yaşında) ve Nurten KEFELİ (76 yaşında), görüşme tarihi 02 Nisan 2014.

Medrese/Sübyan mektebi, tıpkı medrese de olduğu gibi, birkaç sıra taş temeller üzerine oturuyordu. Tümüyle ahşaptan yapılmış olan bina tek katlı ve geleneksel oluklu kiremitle örtülü, beş omuz kırma çatılı idi. Bu medrese/sübyan mektebi, 1970'li yıllarda, bir kısım mevsiminde, üzerinde biriken fazla kar nedeniyle çökmüş, ancak tekrar inşa edilmeyip, çürümeye terk edilmiş. Bu yapıdan günümüze bazı inşaat artıkları dışında ki bunlar arasında ocak nişlerine ait bezeli bir taş levha da vardır (Resim 32), başka hiçbir şey kalmamıştır.

Medrese/Sübyan mektebi plan olarak kuzey-güney yönünde uzanıyordu ve yan yana iki odadan ibaretti. Bu odalarından güneydeki oda "Hoca Odası", kuzeydeki oda ise "Dershane" olarak kullanılıyordu. Bu odaların girişleri, önlerinde batı cephesi boyunca uzanan, ortak veranda üzerinden verilmişti. Birer pencere ile aydınlatılan odaların doğu duvarları ortasında, tümüyle taştan yapılmış, birer ocak nişi/yapısı bulunuyordu (Çizim 14).

Sübyan mektepleri aslında bölgedeki pek çok caminin yanında, camiyle birlikte ancak eğitim amaçlı olarak yapılmış küçük yapılar olarak karşımıza çıkar. Bunların nasıl bir mimariye sahip oldukları yönünde Gültepe Köyü Merkez Camii yanında bulunan sübyan mektebi ile Tonya-Kozluca Köyü-Molla Ali Mahallesi Camii yanındaki sübyan mektebi bize bilgi verebilmektedir.

İmam konutunun bulunduğu yer olarak işaret ettiğimiz alan (Resim 30), restorasyon çalışmaları sırasında yabancı bitki vb şeylerden temizlenmiş idi. Dolayısıyla burada herhangi bir yapısal kalıntının bulunup bulunmadığı tespit edilemedi. Fakat, gerek 2006 yılındaki restorasyon çalışmasından önce, gerekse daha sonra alanda yaptığımız inlemeler sırasında, mahalle sakinlerinden²⁴ buradaki yıkık yapı hakkında bazı şifahi bilgiler elde edildi. Bu bilgilere göre buradaki yapı aslında bir imam konutu idi ve yaklaşık 60 metrekarelik bir alan üzerine kuruluydu. Batı-doğu istikametinde konumlandırılmış olan yapı, ocak nişi ve baca sistemi dışında, tamamen ahşaptan yapılmış idi. Tabanda 2-3 sıra taş temel duvarı üzerine oturtulmuş olan binanın gövde yapısı, alan darlığı nedeniyle, kuzeydeki istinat duvarı üzerinden kütsel olarak 1m kadar dışarı doğru çıkıntı yapıyordu. Bu durum alanın kuzeyinde bulunan bu duvarın aslında bu günkü gibi yüksek olmadığını gösterir ki zaten 0,75 m yüksekliğindeki bu koruma duvarı da restorasyon sırasında yapılmıştır (Resim 30, Çizim 01).

İmam konutunun planı kabaca, güneybatı köşede, 2-3 taş basamakla çıkılan ve yanları açık veranda şeklinde bir giriş bölümü, bu giriş bölümünün solunda aynı derinlikte küçük bir oda ve geride kalan kısımda tek bir mekândan oluşuyordu. Girişleri veranda üzerinden verilen bu odalardan doğudaki "Dinlenme/Sohbet Odası", batıdaki ise "İmam Odası" olarak kullanılıyordu. İkiser pencereli bu odalardan sadece doğudaki "Dinlenme/Sohbet Odası"nın baş duvarı ortasında, tümüyle taştan yapılmış bir ocak nişi/yapısı bulunuyordu (Çizim 13)²⁵. Üstü geleneksel oluklu kiremitle kaplı ve beş omuz kırma çatılıyla kaplı bu medrese binası 1960'lı yıllarda çıkan şiddetli bir fırtınada yerinden uçmuş fakat sonrasında tekrar yerine kurulamamıştır.

Sonuç

Sürmene-Gültepe Köyü, Yukarı Kefeli Mahallesi Camii ve bağlı yapıları, gösterdikleri mimari- ve süsleme anlayışı ile yöresel özellikleri ön planda görünse de aslında geleneksel Osmanlı külliye anlayışına dayalı olarak, daha küçük ölçekte, daha mütevazı bir

²⁴ Bu şifahi bilgiler, mahalle sakinlerinden Turgut KEFELİ (77 yaşında) ve Nurten KEFELİ (76 yaşında)'den alınmıştır. Görüşme tarihi 02 Nisan 2014.

²⁵ Bu çizimle birlikte sübyan mektebi çizimi de mahalle sakinlerinden Sayın Turgut KEFELİ (77 yaşında) ve Sayın Nurten KEFELİ (76 yaşında)'nin bina yerinde şifahi olarak verdikleri bilgilere dayanılarak hazırlanmış, tahmini plandır. Verdikleri bilgilerden dolayı kendilerine teşekkür ederim.

anlayışla ve köy halkı tarafından inşa edilmiş bir yapı topluluğudur. Bu durum Osmanlı külliye anlayışının Anadolu'nun en ücra köşelerine kadar yayıldığına da bir göstergesidir.

Ancak Türk kültürünün yüzyıllar içinde belli bir olgunluğa eriştiği yapılarını sürdürdüğü bu tür eserler, zaman içinde varlıklarını koruyabilme hususunda, birtakım tehlikelerle karşı karşıya kalmaktadırlar. Bu ve başkaca tehlikelere maruz kalmaması için bu eserlerin öncelikle işlevine uygun olarak kullanımının devam ettirilmesi ve ayrıca zamanında bilinçli onarımlarla elden geçirilmesi gerekir. Fakat ülkemizdeki pek çok tarihi eserin başına gelenler burada, Gültepe Köyü Yukarı Kefeli Mahallesi Camii ve bağlı yapılarının başına da gelmiş bulunuyor.

Zira buradaki eserlerin 1950'lerin başında kullanım dışı kalmasıyla birlikte önce bağlı yapılardan medrese/sübyan mektebi ile imam konutu ortadan kalkmış, arkasından cami ve şadırvanda hızla bozulma ve tahribatlar olmuştur. Özellikle cami çatısının zaman içinde su akıtması ve bu suyun duvarlara da sirayet etmesi, içerdeki kalemişi bezemelerde bozulmalara ve boyalarını akmalarına sebep olmuştur (Resim 09).

Caminin uzun süren bu metruk hali ancak 2006 yılında Vakıflar Bölge Müdürlüğü'nün aldığı restorasyon kararı ile son bulmuştur. Ancak koruma amaçlı gerçekleştirilen bu restorasyon işi, mimari açıdan sorunsuz görünse de kalemişi bezemenin, tavan döşemeleri verniklenirken korumaya alınmaması neticesi, ilaveten kirletilmeleri ve bunların ayrıca restorasyon adı altında orijinalliklerin bozulmuş olması, hatta bazılarının yenilenmiş olması, yaklaşık 150 yıllık bu eserin özgün yapısına büyük zarar vermiştir. Dolayısıyla bu caminin kalem işleri, iyi niyetle başlatılan bir onarım veya restorasyon çalışmasının, tecrübesiz ve liyakatten uzak kişilerin eliyle nasıl heba edildiğini gözler önüne koymaktadır (Resim 17, 20). Bu uygulama ülkemizde ne ilk ve de muhtemelen ne de son örnek olacaktır. Dolayısıyla bizim üzerinde düşünüp çözmemiz gereken asıl husus bu olmalıdır.

Koruma konusundaki bir diğer husus ta bu tür tarihi eserlerin ancak işlevine uygun olarak kullanılmaya devam edilmesi gereğidir. Fakat buradaki gerçek, yapılmış olan bir restorasyonla eserin korunduğu mantığıdır. Zira onarım sonrasında da kapalı kalmaya devam eden caminin hızla metruk haline geri döneceği tehlikesinin göz ardı edilmemesi gerekir. Ayrıca camiye henüz bir din görevlisinin de tayin edilmemiş olması bir diğer eksikliklerdir. Bu meselenin sebebi olarak, mahalle sakinlerinin ifadesine göre, caminin lojmanının bulunmaması gerekçe gösterilmiştir. Hal bu ki yukarıda da ifade edildiği üzere, cami yanında eski imam konutunun bulunduğu bir boşluk zaten mevcuttur ve restorasyon sırasında buraya, yine geleneksel mimari dikkate alınarak, tekrar bir imam konutu yapılabilirdi. Zira mahalle halkının beklentisi de bu yöndedir.

KAYNAKÇA

- AKTEMUR, A. Murat – Kucaracı, İ. Umut (2006). "Tokat Çevresindeki Ahşap Örtülü Camiler", IX. Ortaçağ ve Türk Dönemi Kazıları ve Sanat Tarihi Araştırmaları Sempozyumu, (21-23 Nisan 2003 Erzurum) Bildiriler Kitabı, Erzurum, s. 9-16.
- ARIK, Rüçhan (1977). *Batılılaşma Dönemi Türk Resim Sanatı (1700-1850)*, Ankara.
- AYTEKİN, Osman (1999). *Ortaçağdan Osmanlı Dönemi Sonuna Kadar Artvin'deki Mimari Eserler*, Ankara.
- BATUR, Afife (2005). *Doğu Karadeniz'de Kırsal Mimari*, İstanbul.
- BEYKAL, Feryal (1997). "Baklan Boğaziçi Eski Camii", PAÜ. *Eğitim Fakültesi Dergisi*, Sayı 2, s. 73-90.
- BEYKAL, Feryal (1997). "Kaybolan Bir Kültür Değerimiz Çal Ortaköy "Saray Evi" Duvar Resmi Süslemeleri", *Uluslararası Denizli ve Çevresi Tarih ve Kültür Sempozyumu*, Bildiriler 2, s. 232-236.

BEYKAL, Feryal (1996). Denizli İlinde 19. Yüzyılda Yapılan Duvar Resimli Yapılar, PAÜ, Sosyal Bilimler Enstitüsü, (Yayınlanmamış) Yüksek Lisans Tezi, Denizli.

BEYLERYAN, A. Arthur (1953). *İstanbul Şadırvanları*, İstanbul Üniversitesi Edebiyat Fakültesi Sanat Tarihi Bölümü (Yayınlanmamış) Lisans Tezi, İstanbul.

BIYIK, Ömer (2007). *Osmanlı Yönetiminde Kırım 1600-1774*, Ege Üniversitesi, SBE (Yayınlanmamış) Doktora Tezi, İzmir.

DEVELLİOĞLU, Ferit (1982). *Osmanlıca-Türkçe Ansiklopedik Lügat*, Ankara.

Dündar, Abdulkadir (2004). *Çorum Cami ve Mescitleri*, Ankara.

ERDEMİR, Yaşar (1987). "Tokat Yöresindeki ahşap Camilerin Kültürümüzdeki Yeri", *Türk Tarihinde ve Kültüründe Tokat Sempozyumu*, (2-6 Temmuz 1986) Ankara, s. 295-312.

EREN, Sevinç (2011). *Trabzon Gülbahar Hatun ve Tavanlı Camii Hazireleri İle Küçük İmaret Mezarlığındaki Mezar Taşları*, Gazi Üniversitesi, Sosyal Bilimler Enstitüsü, (Yayınlanmamış) Doktora Tezi, Ankara.

GÜNDOĞDU, Hamza: "Çataksu (Tavusker)'da Halk Sanatı Tarzında Süslenmiş Bir Osmanlı Dönemi Camii", *Türk Halk Mimarisi Sempozyumu Bildirileri*, Ankara 1991, s. 85-96.

Gündoğdu, Hamza (1988). "Gümüşhane Sarıççek Köyünde İki Köy Odası", *Lale*, S. 6, s. 24-30.

HASOL, Doğan (1979). *Ansiklopedik Mimarlık Sözlüğü*, İstanbul.

İNCE, Kasım (2001). "Yukarı Camii/Akköy-Denizli", *Yüzüncü Yıl Üniversitesi, Sosyal Bilimler Enstitüsü Dergisi*, Sayı 2, s. 65-77.

İNCE, Kasım (2004). "Kabataş Köyü Merkez Camii/Çaykara/Trabzon", *Vakıflar Dergisi XXVIII*, Ankara, s. 225-236.

KARPUZ, Haşim (1982). "Giresun'un Espiye İlçesine Bağlı Tekke Köyündeki Gülbahar Hatun "Hacı Abdullah" Zaviyesine Bağlı Yapılar", *Vakıflar Dergisi XV*, Ankara.

KARPUZ, Haşim (1989). "Doğu Karadeniz Bölgesinde Bazı Ahşap Camiler", *Sanat Tarihi Araştırmaları Dergisi*, C. 2, S. 4, s. 37-46.

KARPUZ, Haşim (1990). "Trabzon'un Çaykara İlçesi Köylerinde Bulunan Bazı Camiler" *Vakıflar Dergisi*, İstanbul, s. 281-298.

KARPUZ, Haşim (1992). *Rize*, Ankara.

KOÇEL, Adnan: İstanbul, Edirne ve Bursa Camilerinde Revaklı Avlu Şadırvanları, İstanbul Üniversitesi Edebiyat Fakültesi Sanat Tarihi Bölümü (Yayınlanmamış) Lisans Tezi, İstanbul, 1971.

KUBAN, Doğan: İstanbul Bir Kent Tarihi, İstanbul 1996.

KURAN, Aptullah (1988). *Mimar Sinan'ın Camileri, Mimarbaşı Koca Sinan Yaşadığı Çağ ve Erserleri*, (Editör Sadi Bayram), İstanbul.

ÖNGE, Yılmaz (1972). *Anadolu Selçuklu ve Osmanlı Camilerinde Sebil ve Şadırvanlar*, Hacettepe Üniversitesi Dil Tarih Coğrafya Fakültesi, Mimarlık ABD (Yayınlanmamış) Doktora Tezi, Ankara.

ÖNGE, Yılmaz (1988): "Mimar Koca Sinan'ın Şadırvanları", *Mimar Sinan Dönemi Türk Mimarlığı ve Sanatı*, İstanbul.

ÖNGE, Yılmaz (1997). *Türk Mimarisinde Selçuklu ve Osmanlı Dönemlerinde Su Yapıları*, Ankara.

Renda, Günsel (?). "Türk Resminde Batılılaşma Yönünde İlk Denemeler", *Başlangıcından Bugüne Çağdaş Türk Resim Sanatı Tarihi*, İstanbul.

SAYDAM, Abdullah (1997). *Kırım ve Kafkas Göçleri*, Ankara.

SÖZEN, Metin – Tanyeli, Uğur (2005) *Sanat Kavram ve Terimleri Sözlüğü*, İstanbul.

SÜMERKAN, M. Reşat – Okman, İbrahim (1999). *Kültür Varlıklarıyla Trabzon*, Trabzon.

ŞAPOLYO, Enver Behnam: "Şadırvanlar", *Önasya*, Yıl:3, S.31, C.3, Ankara 1968.

TALİ, Şerife (2009). *Osmanlı Dönemi İstanbul Camilerinde Şadırvanlar*, Atatürk Üniversitesi, SBE, (Yayınlanmamış) Doktora Tezi, Erzurum.

TOKAY, Enver (1951). *İstanbul Şadırvanları*, İstanbul.

TÜRKMEN, Nalan (2006). "Anadolu Konut Mimarisinde Meyve Motifleri", *Meyve Kitabı* (Editörler: Emine Gürsoy Naskali-Dilek Herkmen), İstanbul.

YAVUZ, Mehmet (2009). "Doğu Karadeniz Köy Camilerinde Bezeme Anlayışı", *Uluslararası Sosyal Araştırmalar Dergisi- The Journal Of International Social Research*, Volume: 2, Issue: 7, s. 306-322.

YAVUZ, Mehmet (2009). *Çaykara ve Dernekpazarı'nda Geleneksel Köy Camileri*, Ankara.

YAVUZ, Mehmet (2009). Oslu Müderris Hacı Hasan Efendi ve Onun Manevi Etki Alanında Oluşan Mimari Yapılaşma", *Uluslararası Sosyal Araştırmalar Dergisi- The Journal Of International Social Research*, Volume: 2, Issue: 7, s. 263-305.

YER, Kader (2004). *Trabzon Sütlüklü Şehir Mezarlığındaki 18. Yüzyıl Mezar Taşları*, Gazi Üniversitesi, Sosyal Bilimler Enstitüsü, (Yayınlanmamış Yüksek Lisans Tezi), Ankara.

YETKİN, Suut Kemal (1984). *İslam Ülkelerinde Sanat*, İstanbul.

Görsellerin Kaynağı

Resim 01-36 Mehmet YAVUZ
 Çizim 01 Mukaddes ATAMAN (Ek İşlemeler Mehmet YAVUZ)
 Çizim 02-12 Mukaddes ATAMAN
 Çizim 13, 14 Mehmet YAVUZ

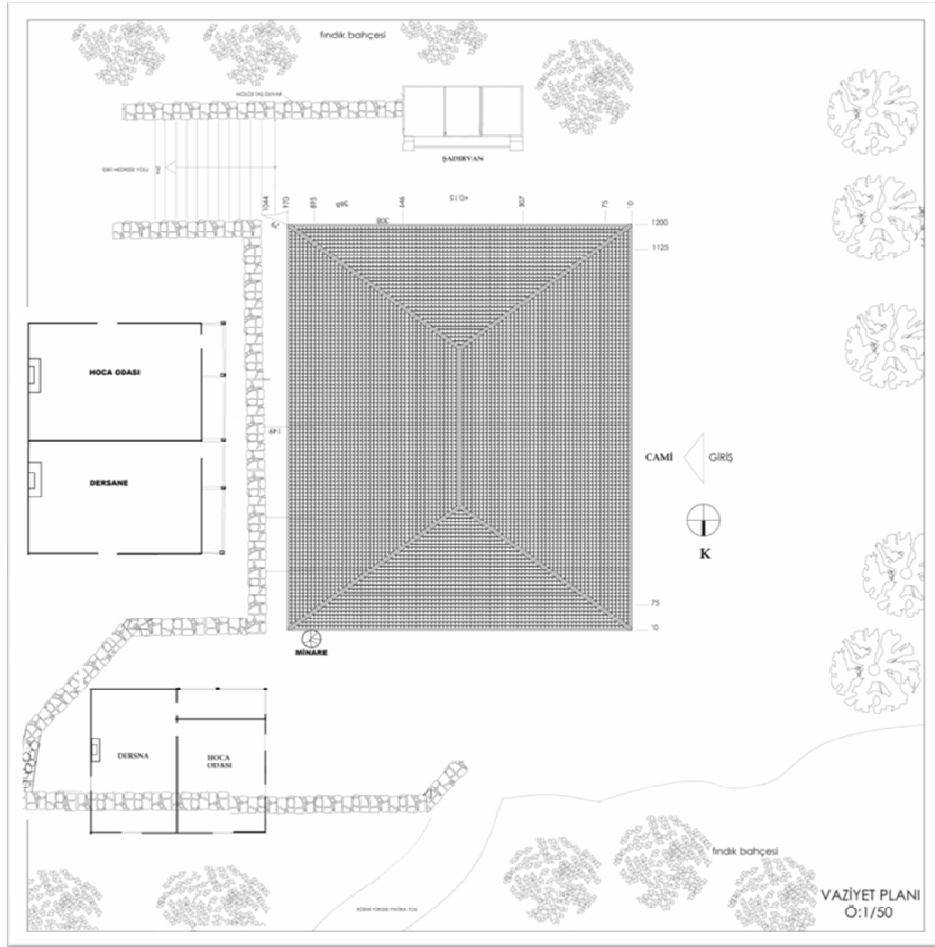
Resim ve Çizimler



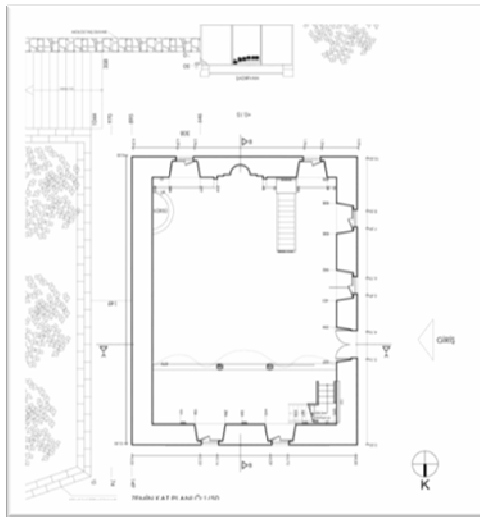
Resim 01: Gültepe Köyü-Yukarı Kefeli Mahallesi



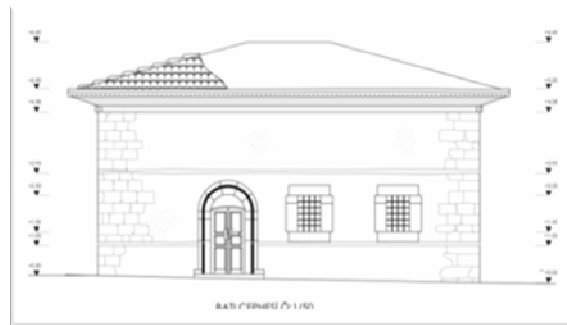
Resim 02: Gültepe Köyü-Yukarı Kefeli Mahallesi Camii



Çizim 01: Gültepe Köyü-Yukarı Kefeli Mah. Camii Vaziyet Planı (Mukaddes ATAMAN Planından İşlenerek)



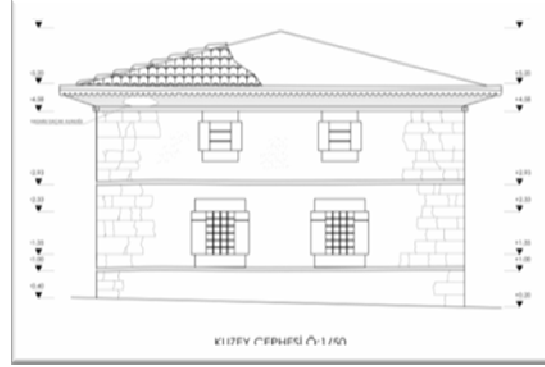
Çizim 02: Gültepe Köyü-Yukarı Kefeli Mahallesi Camii (Planı M. ATAMAN)



Çizim 03: Gültepe Köyü-Yukarı Kefeli Mahallesi Camii Batı Cephesi (M. ATAMAN)



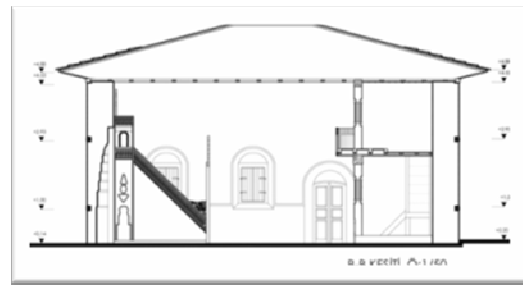
Çizim 04: Güney Cephesi (M. ATAMAN)



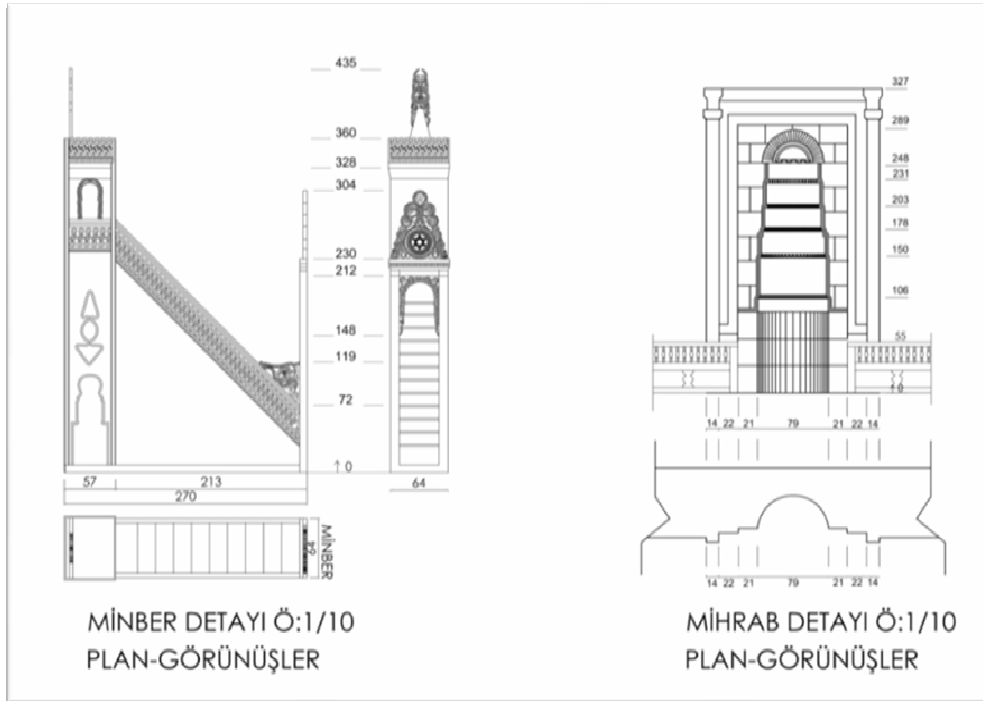
Çizim 05: Kuzey Cephesi (M. ATAMAN)



Çizim 06: Enine Kesit (M. ATAMAN)



Çizim 07: Boyuna Kesit (M. ATAMAN)



Çizim 08: Minber (M. ATAMAN)

Çizim 09: Mihrab (M. ATAMAN)



Resim 03: Gültepe Köyü-Yukarı Kefeli Mah. Camii Batı Cephesi (Onarım Öncesi, 2005)



Resim 04 : Gültepe Köyü-Yukarı Kefeli Mah. Camii Kuzey- ve Batı Cephesi (Onarım Sonrası, 2014)



Resim 05: Gültepe Köyü-Yukarı Kefeli Mah. Camii Güney Cephesi (Onarım Öncesi, 2005)



Resim 06: Gültepe Köyü-Yukarı Kefeli Mah. Camii Güney Cephesi (Onarım Sırası)



Resim 07: Gültepe Köyü-Yukarı Kefeli Mah. Camii Güney Cephe ve Şadırvan



Resim 08: Doğu Cephe ve Medrese İstinat Duvarı



Resim 09: Gültepe Köyü-Yukarı Kefeli Mah. Camii Kalemîşi Bezeme-Doğu Duvarı (Onarım Öncesi)



Resim 10: Gültepe Köyü-Yukarı Kefeli Mah. Camii Kalemîşi Bezeme-Batı Duvarı (Onarım Öncesi)



Resim 11: Gültepe Köyü-Yukarı Kefeli Mah. Camii Kalemîşi Bezeme-Kible Duvarı (Onarım Öncesi)



Resim 12: Gültepe Köyü-Yukarı Kefeli Mah. Camii Kalemîşi Bezeme-Kuzey Duvarı (Onarım Öncesi)



Resim 13: Mihrap (Onarım Sonrası)



Resim 14: Minber (Onarım Sonrası)



Resim 15: Ahşap İşleme-Minber Detayı



Resim 16: Ahşap İşleme-
Minber Detayı



Resim 17: Duvar Süslemeleri
(Onarım Sırası)



Resim 18: Duvar Süslemeleri (Onarım Sırası)



Resim 19: Duvar Süslemeleri-Gemi Tasviri (Onarım Öncesi)



Resim 20: Gemi Tasviri (Onarım Sonrası)



Resim 21: Bitkisel Süsleme
(Onarım Sonrası)



Resim 22: Bitkisel Süsleme
(Onarım Sonrası)



Resim 23: Yazı Süsleme
(Onarım Sonrası)



Resim 24: Şadırvan (Onarım Öncesi)



Resim 25: Şadırvan (Onarım Öncesi)



Resim 26: Şadırvan Kitabesi (Onarım Öncesi, 2005)



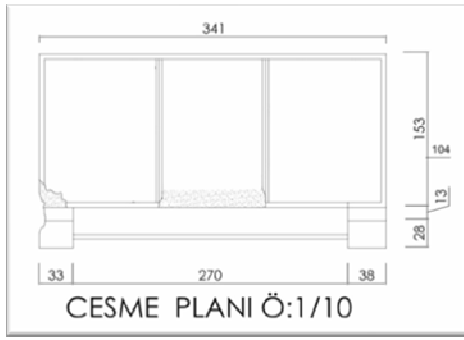
Resim 27: Şadırvan Kitabesi (Onarım Sonrası, 2006)



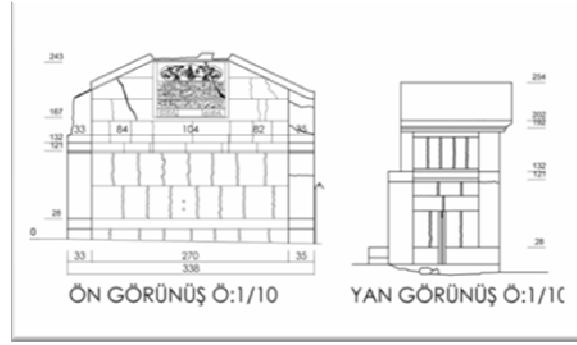
Resim 28: Şadırvan Kuzey- ve Batı Cephesi (Onarım Sonrası, 2006)



Resim 29: Şadırvan Güney- ve Batı Cephesi (Onarım Sonrası, 2014)



Çizim 10: Şadırvan Planı (M. ATAMAN)



Çizim 11: Şadırvan Ön Cephesi (M. ATAMAN) Çizim 12: Şadırvan Yan Cephesi (M. ATAMAN)



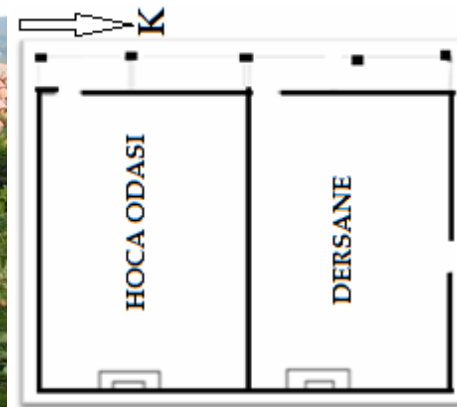
Resim 30: Medrese Yeri (Onarım Sonrası, 2014)



Çizim 13: İmam Konutu-Tahmini Plan (Ölçüsüz)



Resim 31: Sübyan Mektebi Yeri (2006)



Çizim 14: Medrese/Sübyan Mektebi Tahmini Planı (Ölçüsüz)



Resim 32: Medrese/Sübyan Mektebi Ocaklığa Ait Bezeli Taş (2006)



Resim 33: Mihraptaki Hicri (1284) Tarih Yazısı



Resim 34: Giriş Kapısı (2014)



Resim 35: Kapı Sövesi-Bezeme Unsuru



Resim 36: Pencere Kapağı