



Uluslararası Sosyal Araştırmalar Dergisi

The Journal of International Social Research

Cilt: 7 Sayı: 30 Volume: 7 Issue: 30

www.sosyalarastirmalar.com Issn: 1307-9581

**AMASYA KENTİNİN CUMHURİYET DÖNEMİ MEKÂNSAL GELİŞİMİ VE TARIM
ALANLARININ AMAÇ DIŞI KULLANIMI**
*SPATIAL DEVELOPMENT OF THE CITY OF AMASYA IN THE PERIOD OF REPUBLIC AND
USE OF AGRICULTUREL AREAS OUT OF PURPOSE*

Eren ŞENOL*

Öz

Dünya nüfusunun 2030 yılında 8; 2050 yılında ise 9 milyarı aşacağı öngörülmektedir. Bu nüfusun gıda ihtiyacı topraktan karşılanacağı için tarıma elverişli toprağın önemi-değeri her geçen gün artmaktadır. Artan önemine rağmen tarıma elverişli toprağın erozyon, kirlenme ve amaç dışı kullanım nedeni ile giderek azaldığı da bilinmektedir. Sürdürülebilir tarım için topraklar sınıflandırılmakta, tarıma elverişli toprakların korunması amaçlanmaktadır.

Bu çalışmada Amasya kenti sınırları içerisinde kalan toprakların tarımsal potansiyellerine göre kullanım özellikleri incelenmiştir. Kentte "Birinci Derecede Önemli Tarım Alanları" olarak sınıflandırılan Yeşilirmak vadisinin yerleşim, sanayi ve ulaşım alanı olarak kullanıldığı tespit edilmiştir. Yörenin depremselliği, sel-taşkın potansiyeli ve tarım kültürü dikkate alınarak mevcut gelişmenin sürdürülebilir olmadığı ileri sürülmüştür.

Anahtar Kelimeler: Amasya, Kent, Kentleşme, Arazi Kullanımı, Sürdürülebilir Kalkınma.

Abstract

The world population is anticipated to go beyond 8 billion in 2030 and to exceed 9 billion in 2050. As the population's need for food will be met from soil, significance and value of arable soil has been increasing day by day. Despite its growing importance, arable soil is also known to be gradually decreasing due to erosion, pollution and use out of purpose. Soil is categorized into classes for sustainable agriculture and protection of arable soil is aimed.

Utilization features of soil, which remains within boundaries of the city of Amasya, are examined in this study. It has been found out that Yeşilirmak valley which is classified as "Agricultural Areas of First-Degree Significance" has been used as an area of settlement, industry and transportation. Having regard to seismicity, flood-overflow potential and agrarian culture of the territory, the current development is claimed to be not sustainable.

Keywords: Amasya, City, Urbanization, Land Use, Sustainable Development.

1.Giriş

Dünya nüfusu 7 milyar civarındadır ve bunun 2030 yılında 8; 2050 yılında ise 9 milyarı aşacağı öngörülmektedir (Birleşmiş Milletler, 2006: 67). Nüfusun gıda ihtiyacı topraktan karşılandığı için tarıma elverişli toprağın değeri her geçen gün artmaktadır. Artan önemine rağmen tarıma elverişli toprağın erozyon, çölleşme, tuzlanma, kirlenme amaç dışı kullanım vb. gibi nedenlerle giderek azaldığı da bilinmektedir.

* Yrd. Doç. Dr., Giresun Üniversitesi, Fen Edebiyat Fakültesi, Coğrafya Bölümü.

Zirai ilaç kullanarak, gübreleme yaparak, tarıma elverişli olmayan alanları tarıma açarak tarımsal üretimi artırmak, insanın gıda ihtiyacını bir noktaya kadar karşılamak elbette mümkündür. Ancak bu uygulamaların hem doğaya hem de insana etkisi düşünüldüğünde sürdürülebilir olmadığı açıktır. Dolayısı ile toprakları kabiliyetine göre sınıflandırmak ve kabiliyeti ölçüsünde değerlendirmek en akılcı yoldur.

Türkiye’de topraklar Köy Hizmetleri Genel Müdürlüğü’nce eğim, taşlılık derecesi, iklim, toprak, drenaj gibi fiziki; istihsal masrafları, arazi developman masrafları gibi ekonomik faktörler de dikkate alınarak, ilk dördü tarımsal faaliyetlere elverişli; son dördü de elverişsiz olmak üzere sekiz arazi sınıfına ayrılmıştır (Köy Hizmetleri,1991:17-18). Plan ve projelerin bu sınıflandırma dikkate alınarak hazırlanması önerilmiştir.

Yapılan bu düzenlemeye rağmen tarım topraklarının amaç dışı kullanımı önlenememiştir. Bu nedenle toprak yapısı, topografya özellikleri, iklim şartları, mevcut sulama durumu ve arazinin hâlihazırda kullanım şekli de dikkate alınarak Köy Hizmetleri tarafından ikinci bir sınıflandırma daha yapılmıştır. Buna göre topraklar, tarımsal potansiyellerine göre dört grupta toplanmıştır. Yapılan ikinci sınıflandırmada “Birinci Derecede Önemli Tarım Alanı” olarak belirlenen alanların mutlaka korunması ve tarım alanı olarak kullanılması gerektiği ifade edilmiştir (Köy Hizmetleri,1991:27-28).

Türkiye Cumhuriyeti 1982 Anayasası’nın 44. Maddesinde “toprağın verimli olarak işletilmesini korumak ve geliştirmek, erozyonla kaybedilmesini önlemek amacıyla gerekli tedbirleri alma görevi”; 45. maddesinde ise “tarım arazileri ile çayır ve meraların amaç dışı kullanılmasını ve tahribini önleme” görevi devlete verilmiştir. Ancak yapılan bilimsel çalışmalarda tarım topraklarının sanayi hammaddesi olarak kullanıldığı (Yaşar, 1998); tarım alanlarının baraj suları altında bırakıldığı (Yılmaz, 1996, Şahin, 2000); sanayi (Kara, 1990; Özbek,1992; Özçağlar, 1994; Yılmaz vd.,1995) turizm (Kara, 1994) ve yerleşim (Sandal vd.,2003; Özbek vd.,2004, Özdemir vd.,2008) alanı olarak değerlendirildiği tespit edilmiştir.

2005 yılında çıkarılan 19.07.2005 tarih ve 5403 sayılı “Toprak Koruma ve Arazi Kullanımı Kanunu”-nda toprağın korunması esas alınmıştır. Ancak alternatif alan bulunmaması ve kurulun uygun görmesi kaydıyla; savunmaya yönelik stratejik ihtiyaçlar, doğal afet sonrası ortaya çıkan geçici yerleşim yeri ihtiyacı, petrol ve doğalgaz arama ve işletme faaliyetleri, ilgili bakanlık tarafından kamu yararına alınmış madencilik faaliyetleri, bakanlıklarca kamu yararı kararı alınmış plan ve yatırımlar için “Birinci Derecede Önemli Tarım Alanları”-nın amaç dışı kullanım taleplerine, toprak koruma projelerine uyulması kaydı ile izin verilmiştir (Resmi Gazete, 2005: Madde,13). Bırakılan bu açık kapı nedeni ile tarım alanlarının amaç dışı kullanımının devam edeceği rahatlıkla söylenebilir.

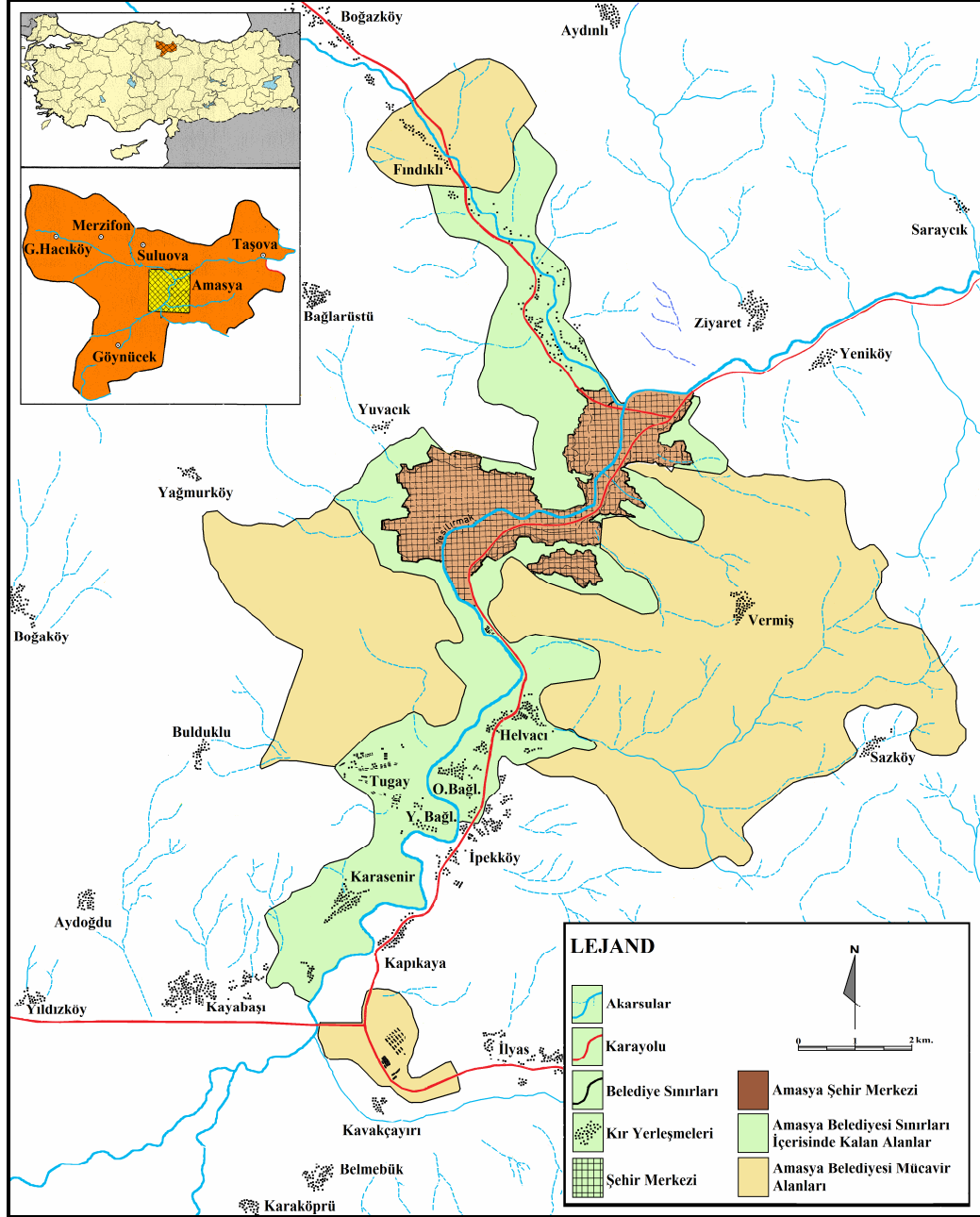
2.Çalışma Alanının Yeri ve Sınırları

Kuzey Anadolu Dağları, Orta Karadeniz Bölümü’nde önemli ölçüde yükseklik kaybetmektedir. Bu nedenle Anadolu’nun iç kesimleri ile Karadeniz kıyıları arasındaki ulaşım tarihi süreçte genellikle Orta Karadeniz Bölümü üzerinden sağlanmış, yol üzerinde özellikle savunmaya elverişli noktalarda önemli yerleşmeler kurulmuştur. Bunlardan biri olan “Amasya Kenti” araştırma sahamızı oluşturmaktadır.

Amasya, Karadeniz Bölgesinin Orta Karadeniz Bölümü sınırları içerisinde kalmaktadır. Burası YÜCEL’in (1987) “Türkiye Coğrafyası” adlı çalışmasına göre “Tozanlı(Yeşilirmak) Yöresi-nde”; NİŞANCI’nın (1989) “Orta Karadeniz Bölümünde Mevsimlik Hava Tipleri Bakımından Önemli Devreler” başlıklı çalışmasına göre “Kıyı Ardı Geçiş Kuşağı” içerisinde yer almaktadır. EROL’un (1993) “Türkiye’nin Doğal Yöre ve Çevreleri” adlı çalışmasına göre ise “Kuzey Anadolu Dağlık Ovalık Kuşağının, Orta Karadeniz Dağlık Ovalık Bölgesi” içinde bulunmaktadır.

Türkiye İstatistik Kurumu (TÜİK) tarafından kentlere ait nüfus verileri belediye sınırları dikkate alınarak derlenmekte ve sunulmaktadır. Çalışmada bahsedilen kurumun nüfus verileri kullanıldığından “Amasya Belediyesi’nin” sınırları, çalışma alanının sınırlarını oluşturmuştur.

Buna göre güneyde Kayabaşı, İlyas ve Kavakçayırı, kuzeyde Aydınlı ve Boğazköy; doğuda Ziyaret, Yeniköy, Sazköy ve İpekköy; batıda ise Bağlarüstü, Yuvacık, Yağmurköy, Bulduklu ve Aydoğdu köyleri araştırma sahamızı çevreleyen kır yerleşmelerini; bu yerleşmeler arasında kalan vadi tabanı ile yamaçlar ise araştırma sahamızı oluşturmaktadır (Şekil 1). Araştırma sahası yaklaşık olarak 35 km²'lik bir alanı kaplamaktadır.



Şekil 1. Araştırma sahası ve yakın çevresinin lokasyon haritası

3.Amaç, Veri, Yöntem

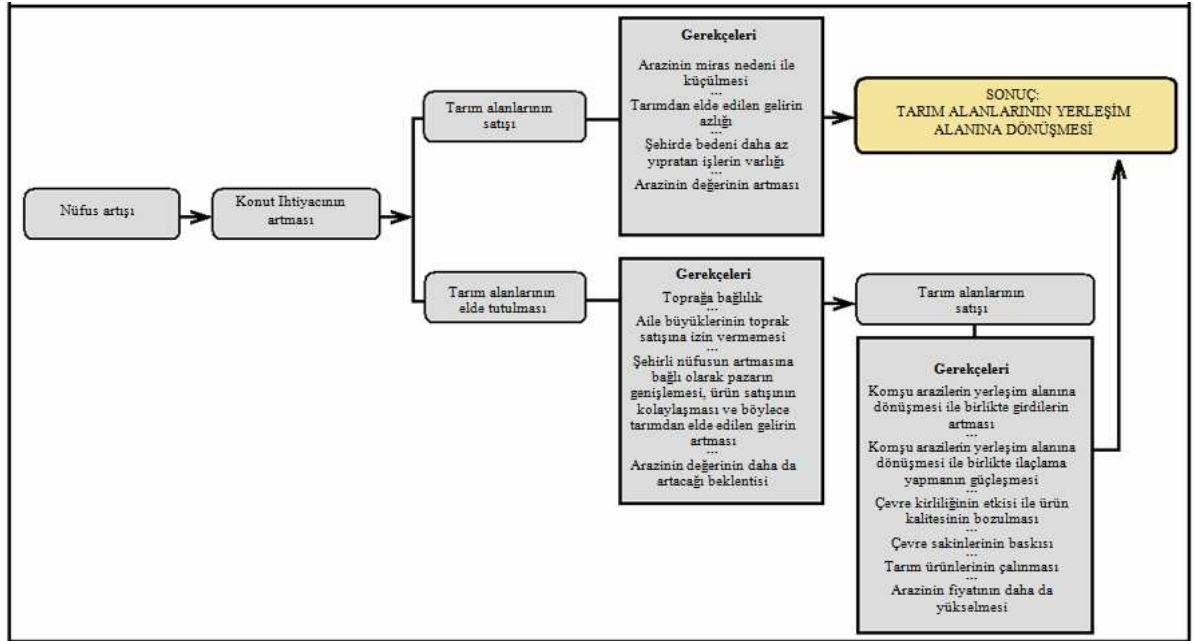
Amasya ve çevresi eosene kadar derin denizel ortam halinde idi. Eosende sığ denizel ortama, eosen sonrasında karasal ortama dönüşmüş; miosen başlarında ise göl haline gelmiştir (Alp, 1972:9). Miosen sonlarına doğru oluşan çökmeler nedeniyle sahada eğim yönü kuzeye doğru kaymış; gölün suları Yeşilirmak aracılığı ile Taşova-Erbaa depresyonuna doğru boşaltılmaya başlanmıştır. Önce üstteki miosen dolgularını aşındıran Yeşilirmak, zaman içerisinde alttaki jura-kretase yaşlı kalkerlere saplanmış bunları da aşındırarak sürempoze

boğaz oluşturmuştur (Zeybek, 1998:67-69). Amasya kenti de elverişli litolojik ve jeomorfolojik yapısı ile müdafaaya elverişli olan; Yeşilirmak'ın varlığına bağlı olarak hem tarıma elverişli olan hem de doğal ulaşım ağına sahip olan bu boğazda yaklaşık olarak 4000 yıl önce kurulmuş; günümüze kadar da varlığını sürdürmüştür.

Kentlerde nüfusun artmasıyla birlikte konut ihtiyacı ortaya çıkmakta, yakın çevredeki araziler değer kazanmaktadır. Kent yakınındaki toprakların alt yapı tesislerine(elektrik, su, doğalgaz, kanalizasyon şebekesi vb.) yakın olması da inşaat firmaları için buraları cazip kılmaktadır. Tarım alanı olarak kullanılan düz yerler inşaatı ve ulaşımı kolaylaştırdığı için daha çok tercih edilmektedir.

Toprak sahiplerinin bir kısmı miras nedeni ile arazi küçüldüğü için, tarımdan elde edilen gelir az olduğu veya bedeni yıpratmış için, kentte iş bulduğu için veya arazisinin değeri yükseldiği için, tarım alanlarını satışa çıkarmaktadırlar. Talebe karşılık olarak ortaya çıkan arz nedeni ile satışa sunulan tarım alanı kısa süre içerisinde ya arsa spekülâtorlerinin ya da inşaat firmalarının eline geçmektedir.

Arazi arsa spekülâtorlerinin eline geçerse verimli arazide tarımsal üretim yapılmamakta yabancı otlar türemekte, atık-çöp birikmekte, yangın tehlikesi artmaktadır. Bu durum komşu arazide üretim yapan çiftçi için problem oluşturmaktadır. Arazi inşaat firmalarının eline geçerse tarım alanları içerisinde binalar yükselmektedir. Bu binalar için yapılan yol, elektrik, su kanalizasyon hatları çiftçileri; çiftçilerin arazilerinde tarım makinesi, tarımsal ilaç kullanması ise yörenin yeni sakinlerini rahatsız etmektedir (Şekil 2).



Şekil 2. Tarım alanlarının yerleşim alanına dönüşmesi (Şenol, 2010)

Başlangıçta baskıya direnen, arazilerinde tarım yapmayı sürdüren çiftçiler, kentleşmeden kaynaklanan kirlilik, üretim azlığı, ürün kalitesinin dolayısı ile fiyatının düşmesi, zaman zaman meydana gelen hırsızlık olayları, yörenin yeni sakinlerinin şikâyetleri, yasal yaptırımlar vb. nedeni ile eskisine oranla daha yüksek ücret verilen arazisinde tarımsal üretim yapmayı bırakmaktadır. Arazisini arsa haline dönüşmektedir. Bu döngü gerçekleşirken kentin imkânlarından yararlanarak bedenini çiftçilik kadar yıpratmayan yeni bir iş bulmakta; arazisine en kötü ihtimalle kendisi yerleşmiş olmaktadır. Neticede verimli tarım alanları yerleşim alanına dönüşmektedir.

Bu çalışmada 1950'li yıllara kadar boğaz vadi içerisinde yer alan Amasya kentinin 1950 sonrasında çevredeki tarım alanlarına doğru büyümesinin nedenlerini ve büyümenin tarım alanlarına etkisini tespit etmek amaçlanmıştır.

Amaca ulaşmak için öncelikle Köy Hizmetleri tarafından hazırlanan 1991 tarihli "Amasya İli Toprak Envanteri" adlı eserden kent sınırları içerisinde yer alan toprakların "kullanma kabiliyeti" ve "tarımsal potansiyeli" ile ilgili veriler temin edilmiştir. Arazi gözlemleri yapılmış ve bu eserdeki bilgi ve haritalarda yer yer düzeltmeler yapılarak çalışma alanı topraklarının "tarımsal potansiyeline göre toprak sınıfları haritası" çizilmiştir.

Daha sonra Cumhuriyetin ilanından günümüze kadar olan dönemde kentin mekansal gelişimini tespit etmek için çaba sarfedilmiştir. Neticede Gabriel (1934), Demiray (1954), Beyru (1966) ve Yeltman (1981) tarafından çizilen kent planları ile kentin 1953, 1969 ve 1989 yıllarına ait hava fotoğraflarına ulaşılmıştır. Kentin son yıllara ait görünümü ise Google Earth'ten sağlanmıştır. Elde edilen bu harita ve hava fotoğrafları aracılığı ile beş döneme ayrılarak (Cumhuriyetin İlk Yılları, 1927-1950, 1950-1970, 1970-1990, 1990 Sonrası) kentin "cumhuriyet dönemi mekansal gelişim haritası" çizilmiştir.

Son olarak kentin ve "tarımsal potansiyeline göre toprak sınıfları haritası" üzerine "cumhuriyet dönemi mekansal gelişim haritası" çizilmiştir. Bu harita üzerine önemli kamu kuruluşları, sanayi tesisleri ve ulaşım hatları eklenmiştir. Oluşturulan haritalar yorumlanarak kentin mekansal gelişiminin tarım alanlarına etkisi izah edilmiştir.

3. Tarımsal Potansiyeline Göre Amasya Kenti Toprakları

Türkiye topraklarının sınıflandırılması ve buna göre haritalanması Köy Hizmetleri tarafından yapılmıştır. Amasya ili için hazırlanan envanterdeki haritalarda, Yeşilirmak vadi tabanının belediye sınırları içerisinde kalan kısmı "Birinci Derecede Önemli Tarım Arazisi", Çakallar ve Hızır Paşa mevki "Üçüncü Derecede Önemli Tarım Arazisi" olarak tanımlanmıştır. Geriye kalan alanlar ise "Dördüncü Derecede Önemli Tarım Arazisi" olarak tanımlanmıştır.

Bu çalışma kapsamında yapılan arazi çalışmalarında Amasya'da belediye sınırları içerisinde kalan "Birinci Derecede Önemli Tarım Arazileri"-nin kentleşme ile birlikte sanayi, yerleşim ve ulaşım alanı olarak kullanıldığı saptanmış, kentin en önemli sorunlarından birinin de "tarım alanlarının amaç dışı kullanımı" olduğu tespit edilmiştir.

4. Amasya'nın Cumhuriyet Dönemi Mekansal Gelişimi

1927 Genel Nüfus Sayımında (GNS) Amasya kentinin nüfusu 12824 olarak tespit edilmiştir. 1927 GNS'nda 12 824 olan nüfusun 1935 GNS'nda 11 981'e düştüğü, 1940 GNS'nda 13 635'e yükseldiği ancak 1945 GNS'nda 13344'e düştüğü ve 1950 GNS'nda ise artarak 14470'e ulaştığı belirlenmiştir. Başka bir ifade ile kent nüfusunun dalgalanmalar göstererek 23 yılda sadece 1989 kişi arttığı saptanmıştır. Kent ekonomisini ayakta tutan gayrimüslim nüfusun savaş esnasında ve sonrasında kenti terk etmesi, il sınırının daraltılması, 1942 depremi ve 1948'de yaşanan sel felaketi nüfus artış miktarının azlığı üzerinde etkili olmuştur. Nüfusta önemli bir artış gerçekleşmediği için yerleşim alanında da büyüme olmamıştır. Ancak 1915'teki büyük yangın sonrası ortaya çıkan "Yangın Yeri"-nin 1948'deki sel afeti sonrası afetzedelere tahsis edilmesi ile "Yüzevler ve Fethiye Mahalleleri" kurulmuştur. Ayrıca 1938'de kentten ayrı olan Helvacı köyü kent sınırları içerisine alınarak "Helvacı mahallesi" oluşturulmuştur (Şenol, 2010).

1950'de 14470 olan kent nüfusu, 1970'de 36646'ya ulaşmıştır. Nüfus artışı üzerinde il sınırlarının genişletilmesi, tugayın kurulması, hizmet sektörüne yönelik devlet yatırımları ve kırdan kente doğru olan göçler etkili olmuştur. Bu dönemde Orman Bölge Müdürlüğü'nün kurulmasına bağlı olarak "Ayvasıl Bağları" çevresinde; Er Eğitim Tugayı'nın kurulmasına bağlı olarak ise tugay yakınında yer alan "Orman Bağları" ve "Yazı Bağları"-nda yapılaşma başlamıştır. Bahsedilen alanlarda yapılaşmanın yoğun olmaması nedeni ile bu dönemde de tarım alanlarının nispeten korunduğu; ancak olumsuz değişimin ilk belirtilerinin bu dönemde görüldüğünü söylenebilir (Şenol, 2010).

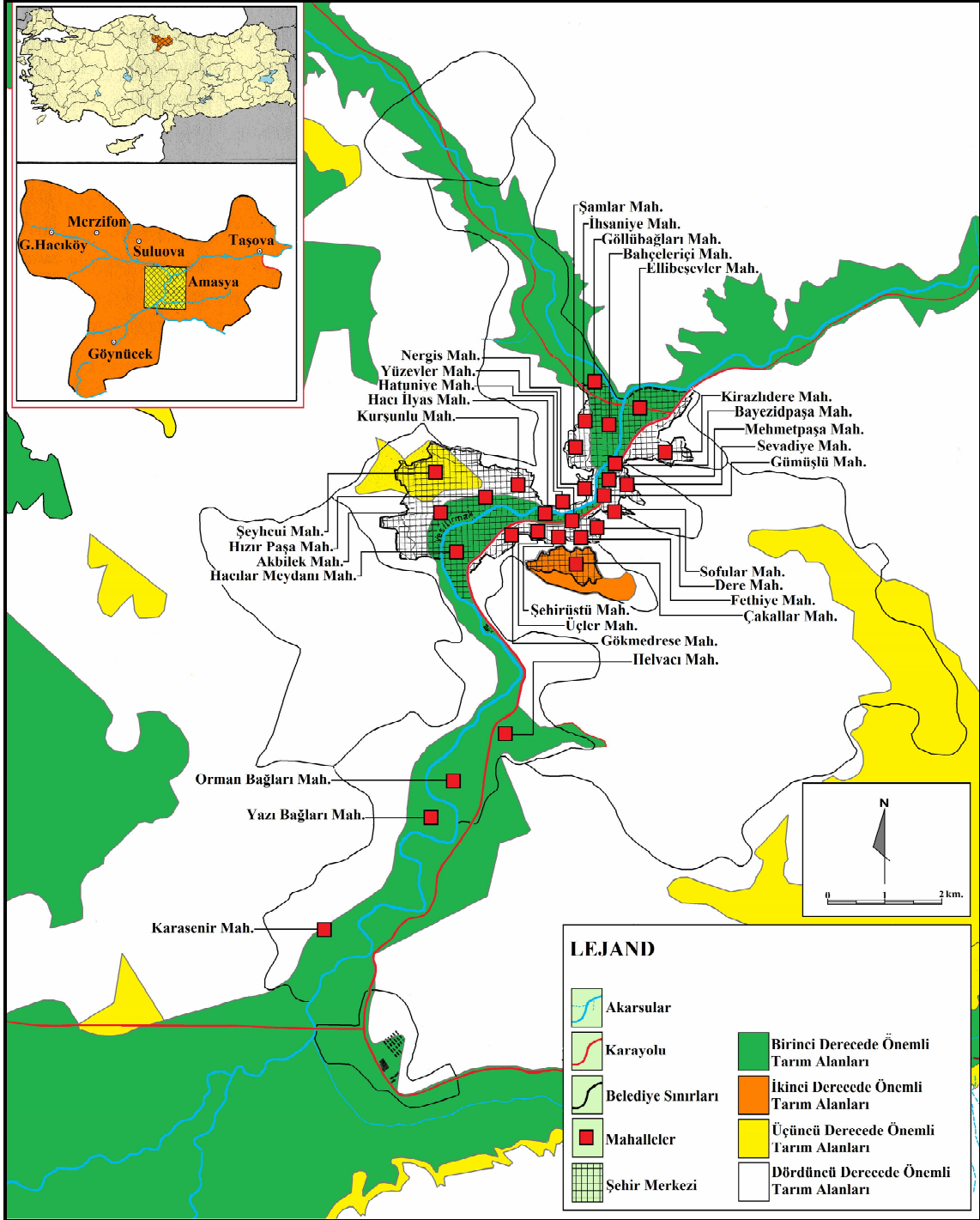
1970'de 36646 olan kent nüfusu 1990'da 57288'e ulaşmıştır. Nüfus artışı üzerinde eğitim alanındaki devlet yatırımları, özel sektör tarafından kurulan sanayi tesisleri, karayolu ulaşımındaki gelişmeler ve turizm sektörüne yönelik devlet teşviki etkili olmuştur. Bu dönemde kent merkezindeki tarihi doku koruma altına alınmıştır. Dolayısı ile artan nüfusun konut ihtiyacını karşılamak için yeni yerleşim yerlerine ihtiyaç duyulmuş; 1981'de hazırlanan imar planı ile kent çevresindeki tarım alanları imara açılmıştır. Böylece meyve ağaçları ile kaplı "Ahr Önü", "Kirazlıdere Bağları", "Bahçeleriçi Bağları", "Filingir/Frenkler Bağları" ve "İltekin Bağları" yerleşim alanına dönüşmeye başlamıştır. Yaklaşık olarak 2 km²'lik. "Birinci Derecede Önemli Tarım Alanı" amaç dışı kullanıma sahne olmuştur (Şenol, 2010).

Amasya'nın 1990'da 57288 olan kent nüfusu, 1997'de 70112'ye, 2000'de 74393'e 2010'da ise 99905'e ulaşmış, 20 yıllık kısa sürede yaklaşık olarak 43000 kişi artmıştır. Bu artış üzerinde belediye sınırlarının genişletilmesi, hizmet sektörüne yönelik devlet yatırımları, sanayi sektörüne yönelik devlet teşviki ve turizm sektöründeki gelişmeler etkili olmuştur. Neticede hem nüfus artışı, hem de mevcut nüfusun daha iyi yaşam kalitesi sunan konutlarda yaşama arzusu nedeni ile,1981'de imara açılan tarım alanları kısa süre içerisinde modern yapılarla kaplanmış; 20 yıl gibi kısa bir süre içerisinde yaklaşık olarak 5 km²'lik.. "Birinci Derecede Önemli Tarım Alanı" yerleşim alanına dönüşmüştür (Şenol,2010).

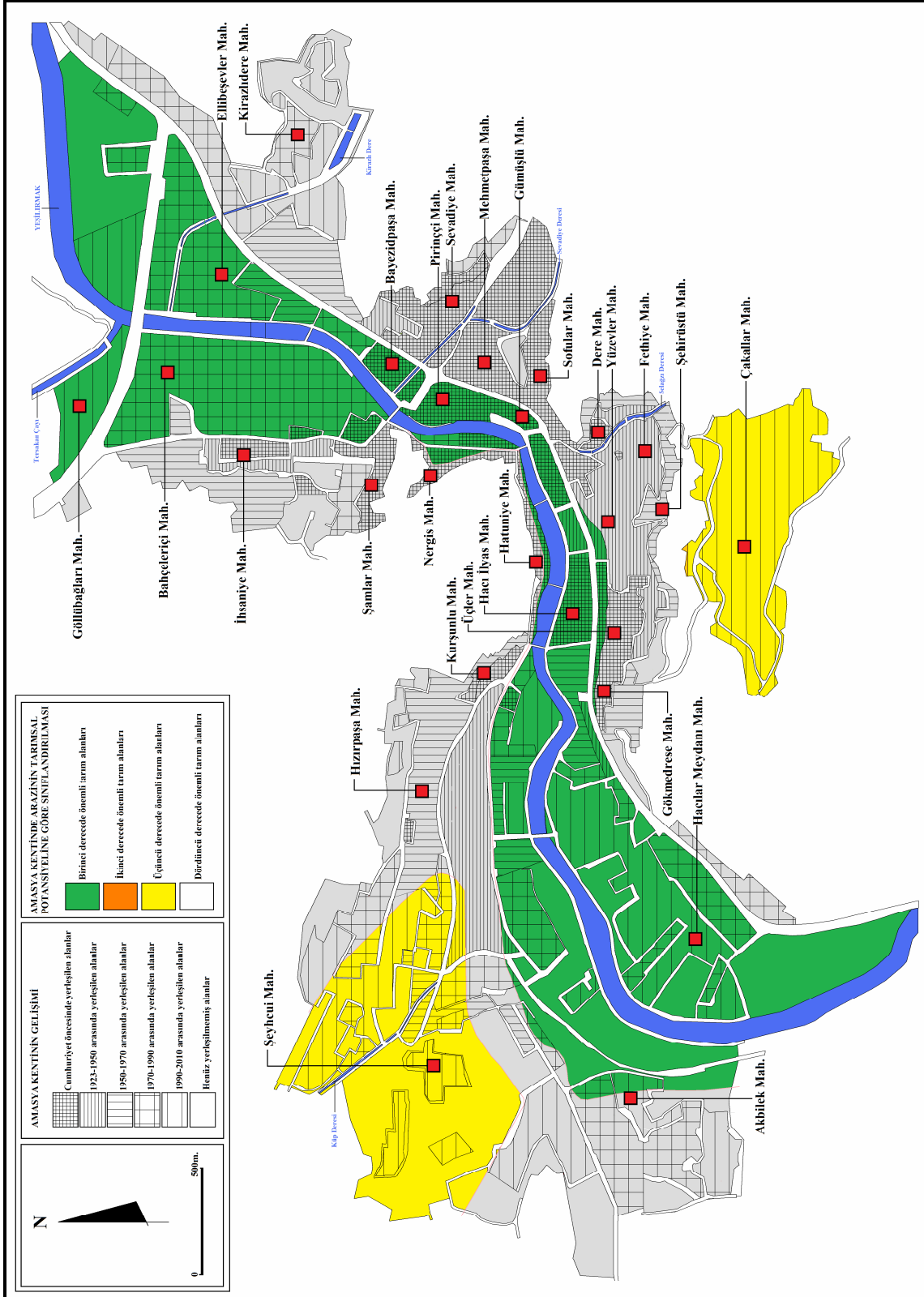
1927-2010 yılları toplu olarak değerlendirildiğinde tarım alanlarının amaç dışı kullanımının giderek yaygınlaştığı görülmektedir. Toprağa verilen önem arttıkça, toprak yasalarla güvence altına alındıkça kaybedilen toprağın artıyor olması dikkat çekilmesi gereken en önemli noktayı oluşturmaktadır.



Foto 1. Arsa haline dönüşmesi beklenen tarım alanlarından biri (Eren ŞENOL-2009)

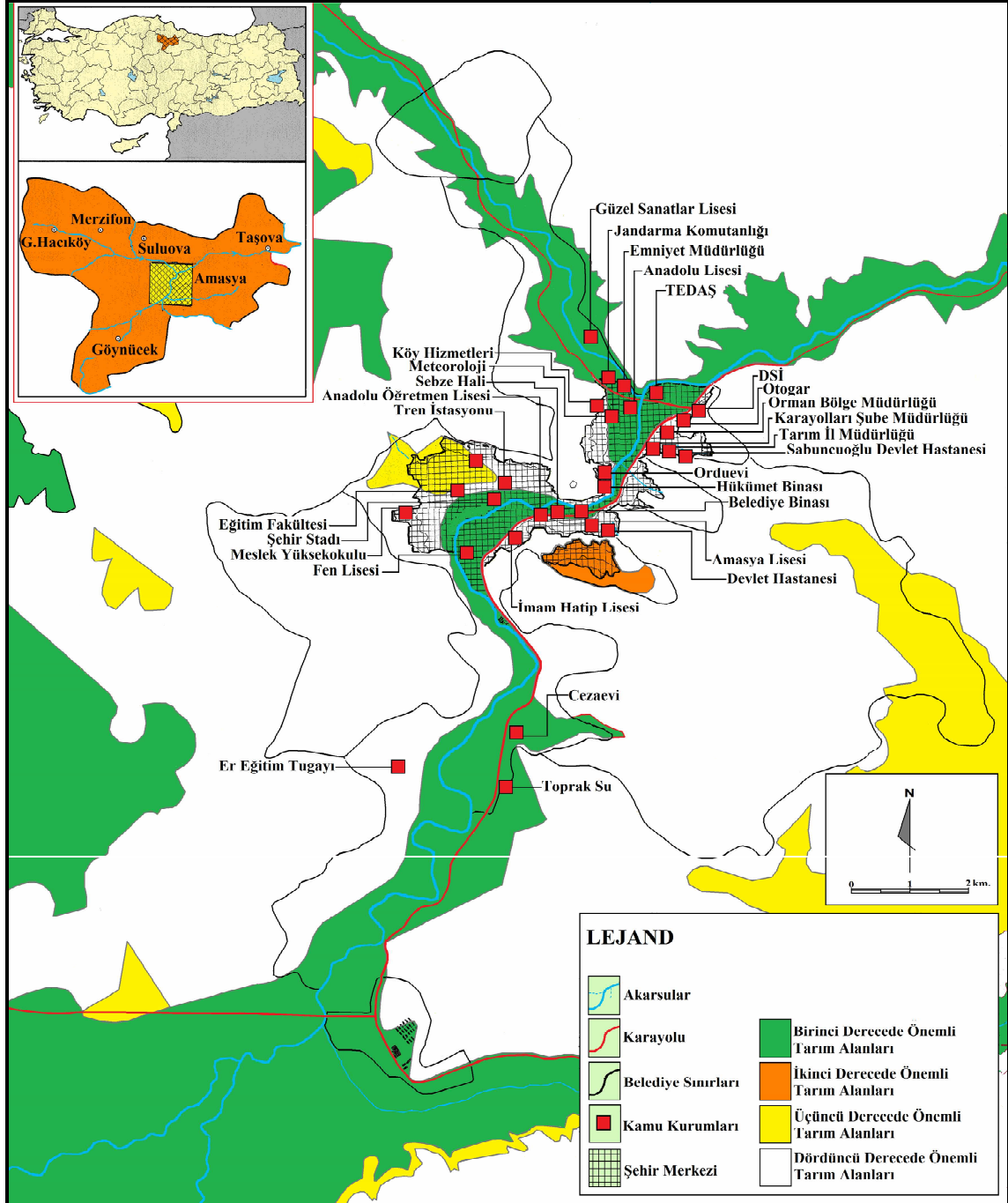


Şekil 3. Araştırma sahası ve yakın çevresinde, arazinin tarımsal potansiyeline göre sınıflandırılması ve Amasya kentini oluşturan mahalleler

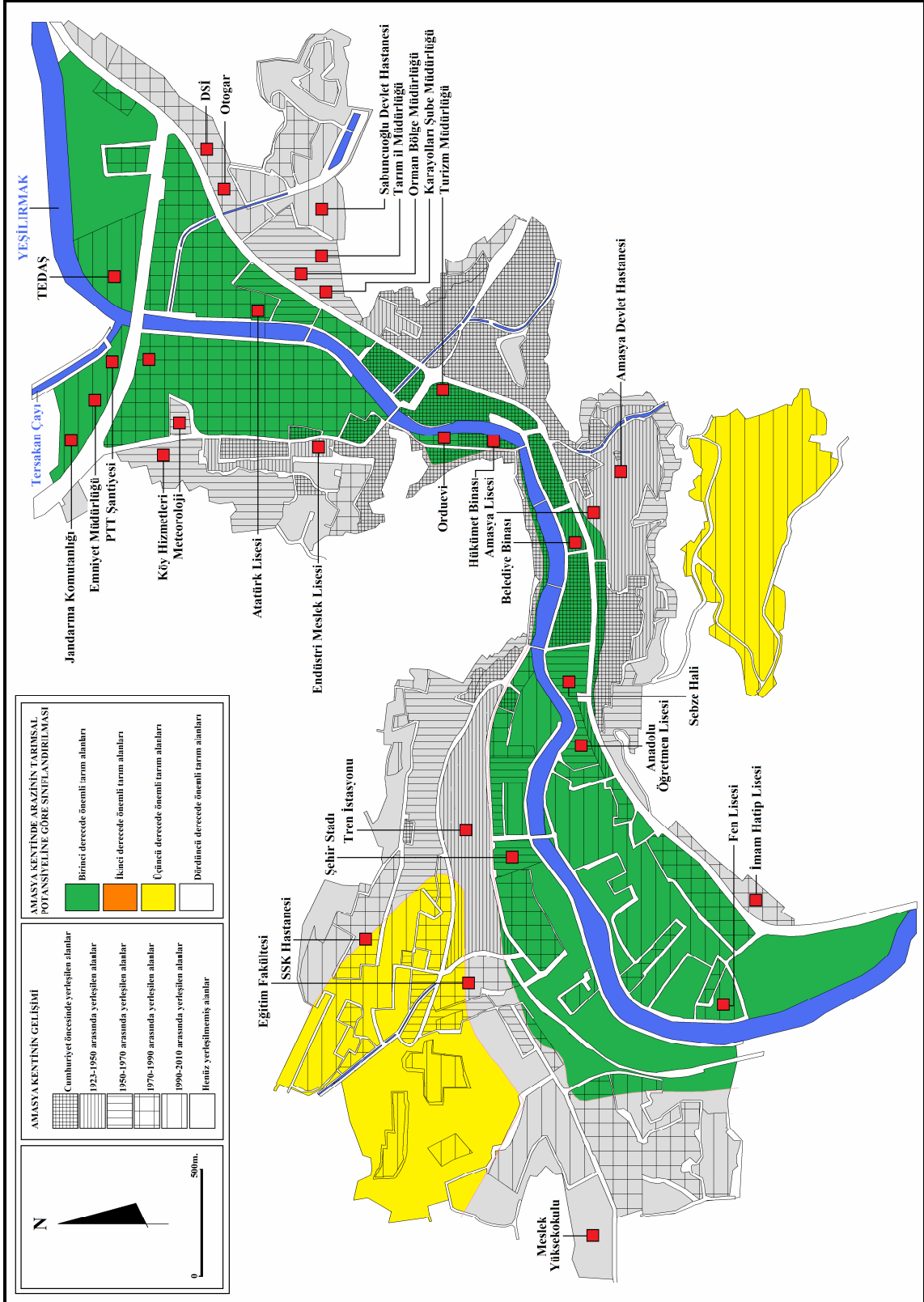


Şekil 4. Amasya kent merkezinde arazinin tarımsal potansiyeline göre sınıflandırılması ve Amasya kent merkezini oluşturan mahalleler

Toprağı koruma görevi Anayasa tarafından devlete verildiğinden devlete ait kurumların tarıma elverişli olmayan arazilerde kurulmuş olması beklenir. Amasya'daki başlıca kamu kuruluşlarının Tren İstasyonu, Orman Bölge Müdürlüğü, Köy Hizmetleri, Karayolları, DSİ, Orduevi, Eğitim Fakültesi, Liseler, Meslek yüksek Okulu, Yollar, Otogar, Belediye, Valilik, TEDAŞ, Emniyet Müdürlüğü, Jandarma olduğunu söylenebilir. Bunların büyük çoğunluğu "Birinci Derecede Önemli Tarım Alanları" üzerinde yer almaktadır. Bu durum devlet yöneticilerinin verimli toprakları koruma gibi bir kaygısı olmadığını göstermesi açısından önem taşımaktadır.



Şekil 5. Araştırma sahası ve yakın çevresinde, arazinin tarımsal potansiyeline göre sınıflandırılması ve Amasya kentindeki başlıca kamu kuruluşları



Şekil 6. Amasya kent merkezinde arazinin tarımsal potansiyeline göre sınıflandırılması ve Amasya kent merkezindeki başlıca kamu kuruluşları

Kamu kuruluşları buldukları yerin yanı sıra, yerleşmeyi kendilerine doğru çekerek de tarım alanlarının amaç dışı kullanımı üzerinde etkili olabilmektedirler (Ünal vd., 2000:36). Bu durumun benzerleri Amasya’da Tren istasyonu, Orman Bölge Müdürlüğü, Köy Hizmetleri, Tugay ve Meteoroloji Müdürlüğü binaları çevresinde gerçekleşmiştir.

1927 yılında ulaşıma açılan Tren İstasyonu “Dördüncü Derecede Önemli Tarım Alanları” üzerine yapılmıştır. Ulaşım kolaylığı ve ticaretin gelişmesi neden ile yakın çevresi kısa süre içerisinde yerleşim açısından cazip hale gelmiştir. Neticede güneyindeki “Birinci Derecede Önemli Tarım Alanı” üzerinde Akbilek, kuzeyindeki “Üçüncü Derecede Önemli Tarım Alanı” üzerinde ise “Hızır Paşa” ve “Şeyhcu” mahalleleri oluşmuştur.

1950’de Orman Bölge Müdürlüğü kurulmuştur. İlgili kamu kuruluşuna ait binalar vadi tabanı ile yamaçların kesiştiği noktaya “Dördüncü Derecede Önemli Tarım Alanı” üzerine yapılmış, “Birinci Derecede Önemli Tarım Alanları” korunmuştur. Ancak bu kurumda çalışanlarında katkısı ile yapı kooperatifi oluşturulmuş, vadi tabanına, başka bir ifade ile “Birinci Derecede Önemli Tarım Alanına” 55 adet ev yapılmıştır.

1950’de “Amasya Er Eğitim Tugayı” kurulmuştur. Tugayın bulunduğu alan “Dördüncü Derecede Önemli Tarım Alanı” olarak gösterilmektedir. Dolayısı ile arazi kullanımı açısından kuruluş yerinin doğru seçildiğini söylenebilir. Ancak daha sonraları tugay ile kent arasında düzenli ulaşımın sağlanması ve artan nüfus hareketleri nedeni ile tugay’ın girişinde kalan ve “Birinci Derecede Önemli Tarım Alanı” olan “Yazı Bağları” ve “Orman Bağları” yerleşim alanına dönüşmüştür. “Yazı Bağları” ve “Orman Bağları” Mahalleleri oluşmuştur.

Benzer gelişmeler günümüzde de görülmektedir. 1990 sonrasında Göllü Bağları mevkiinde “Birinci Derecede Önemli Tarım Alanı” üzerine, Türkiye Elektrik Dağıtım Anonim Şirketi (TEDAŞ), Emniyet Müdürlüğü, Jandarma Komutanlığı binaları yapılmıştır. Bu kurumların varlığı nedeni ile bu alanlara düzenli ulaşımın yapılması var olan yapılaşmayı ve tabii ki çevredeki tarım alanlarının yerleşim alanına dönüşmesini hızlandıracaktır.

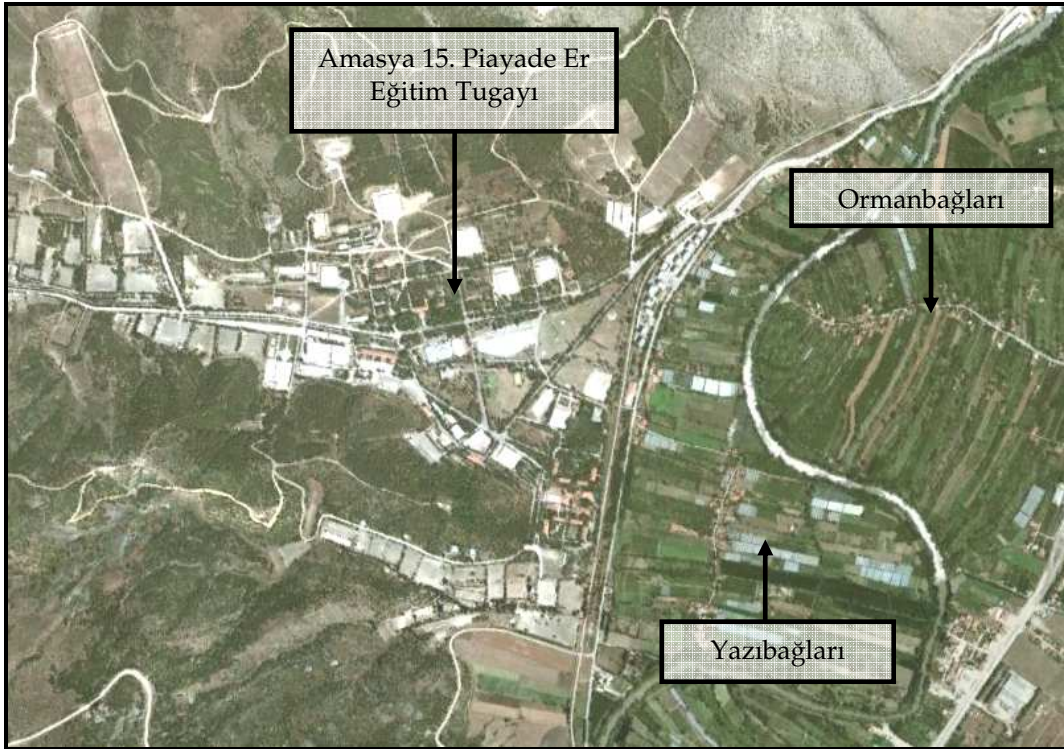
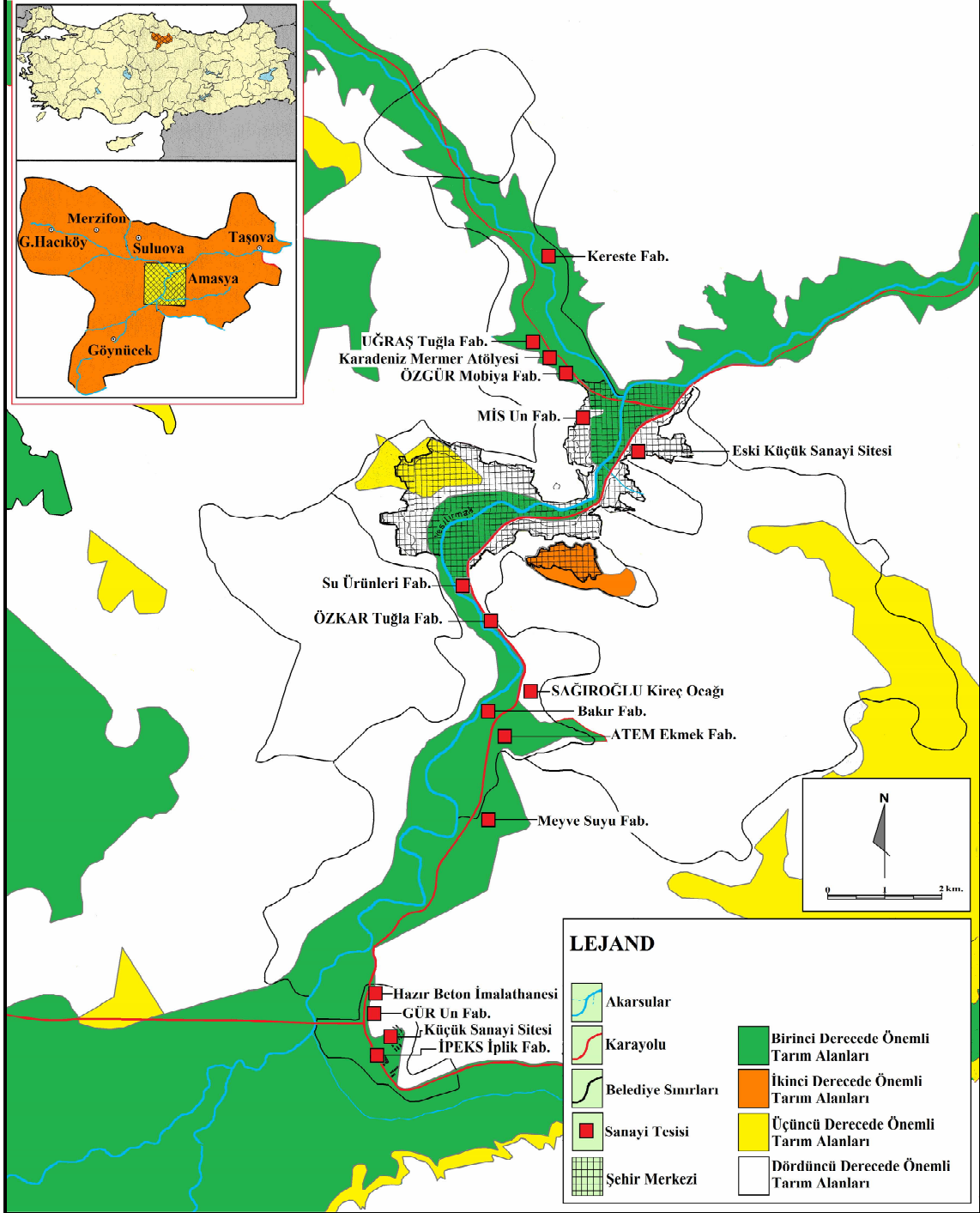


Foto 2. Amasya 15. Piyade Er Eğitim Tugayı ve yakın çevresinde gelişen Ormanbağları ve Yazıbağları mahalleleri (Google Earth-2010)

Amasya Belediye sınırları içerisinde az sayıda sanayi tesisi bulunmaktadır. Bunların hepsi de ya "Birinci Derecede Önemli Tarım Alanı" üzerinde ya da bunların yakın çevresinde yer almaktadır (Şekil 7).



Şekil 7. Araştırma sahası ve yakın çevresinde, arazinin tarımsal potansiyeline göre sınıflandırılması ve Amasya kentindeki başlıca sanayi tesisleri

Sanayi tesisleri, sadece tarım alanları üzerine kurularak toprakların amaç dışı kullanımına sebep olmaz. Aynı zamanda çevresinde yerleşim alanlarının oluşmasını sağlayarak ta verimli tarım alanlarının elden çıkmasına sebep olabilir. Bu durum kentte "Sağiroğlu Kireç

Ocağı ve Fabrikası” çevresinde görülmektedir. 1950’li yıllarda işletmeye açılan Sağıroğlu Kireç Ocağı’nda makine kullanımı yaygınlaşana kadar 300’ün üzerinde işçi çalıştırılmıştır. Bunlar ocak çevresindeki Helvacı(Şehreküstü) mahallesine yerleşerek mahallenin büyümesine neden olmuşlardır. Başlangıçta yamaçlara yerleşilmiş ise de günümüzde yerleşme eğiminin az olduğu verimli tarım alanlarına doğru büyümektedir.



Foto 3. Helvacı Mahallesi(Eren ŞENOL-2010)

1993’te kent merkezinin 10 km. kadar güneyine “Birinci Derecede Önemli Tarım Alanı” üzerine “Küçük Sanayi Sitesi” kurulmuştur. Kent ile sanayi sitesi arasında var olan düzenli ve sürekli ulaşım nedeni ile yol boyunca tek tük konutlar görülmektedir. Zaman içerisinde yol boyundaki “Birinci Derecede Önemli Tarım Alanlarının” kısa süre içerisinde yerleşim alanına dönüşeceği söylenebilir.

“Karayollarının her iki kenarındaki ellişer metrelik şeritlerde bitkiler emisyonundan şiddetli etkilenmektedir. 50-100 m. uzaklıktaki şeritlerde ise hafif şiddette zarar görülmektedir. Buradan anlaşıldığına göre 25 km. genişliğindeki bir oviden 20 m. eninde bir yol geçirildiğinde, yola giden arazi 500 da.; emisyonundan hafif ve şiddetli derecede etkilenen alanlar ise 2500 da. olmaktadır” (Dizdar, 1984:30).

Amasya’yı çevresindeki il ve ilçe merkezlerine bağlayan yol vadi içinden; “Birinci Derecede Önemli Tarım Alanları” içerisinde geçmektedir. Hem Suluova hem de Turhal yönünde kentleşme ile birlikte taşıt yoğunluğu dolayısı ile çevreye bırakılan kirletici artmaktadır. Bahsedilen koridorda meyve tarımı yapılmaktadır. Amasya’nın daha da kentleşmesi bu yolları kullanan taşıt sayısını artıracak, bahsedilen alanlar yerleşim alanına dönüşmesine bile kirlenme nedeni ile tarımsal vasfını kaybedecektir.

Sonuç ve Öneriler

Amasya ve çevresinde 1950’ye kadar tarımın en önemli ekonomik faaliyet olduğu ve tarım alanlarının korunduğu tespit edilmiştir. 1950 sonrasında önem kazanan idari fonksiyon nedeni ile kent nüfusu artmaya başlamıştır. İdari fonksiyonun gelişmesi tarımla uğraşan nüfusa tarım dışından gelir elde edebilme imkanı sağlamıştır. Artan nüfusun konut ihtiyacı tarım alanlarının değerini artırmıştır. Tarım alanları yerleşim alanına dönüşmeye başlamıştır. 1980

sonrasında tarihi dokunun korunması ile birlikte yeni yerleşim yeri arayışına girilmiştir. 1981 yılında hazırlanan imar planı ile tarım alanları yerleşime açılmış böylece 1980 öncesinde izleri görülen olumsuz gelişim hızlanmıştır.

Kentin halihazırdaki nüfusu 87000 civarındadır. 2030 yılında 150000'i aşması beklenmektedir (DPT,2007:Ek-1). Depremsellik nedeni ile yatay yönde büyüyen kentte artan nüfusun ihtiyacı yine tarım alanları yerleşime açılarak karşılanacaktır. Halihazırda Kapıkaya ile Boğazköy arasında kalan "Birinci Derecede Önemli Tarım Alanları"-nın imara açılması için planlama çalışmaları sürdürülmektedir..

Amasya'da tarım alanlarının amaç dışı kullanımı sonucunda yok olan sadece tarım toprakları değildir. Turizm merkezi olması düşünülen kentte bu yanlış kullanım ile birlikte kentin markalaşmasında rol sahibi olan meyve bahçeleri ile bağ kültürü de yok olmaktadır. Mevcut gidişe dur denilmesi gerekmektedir. Bu amaçla:

a.Vadi tabanı "Birinci Derecede Önemli Tarım Alanı"-dır. Bu nedenle kesinlikle yerleşime açılmamalıdır. Maden Tetkik arama (MTA) tarafından hazırlanan raporda da kentin deprem potansiyeli dikkate alınarak vadi tabanının yerleşime kapatılması bunun yerine yerleşmenin daha sağlam zemin yapısına sahip olduğu için Bulduklu-Aydoğdu ve Bağlarüstü yörelerine doğru taşınması önerilmiştir(Ateş vd., 2006:183). Dolayısı ile hem tarım alanlarını korumak, hem olası depremde hasar ve zararı azaltmak, hem de sel ve taşkın riskini ortadan kaldırmak adına yerleşmenin vadi tabanına doğru büyümesi önlenmelidir.

b.Tarihi açıdan önem taşımadığı halde koruma altına alınan alanlar koruma kapsamından çıkarılmalı(Örneğin Sofular ve Pirinççi Mahalleleri), yapılaşmaya açılmalıdır.

c.Kaya düşmesi, heyelan ve moloz akması riski olmayan yamaçlarda yapılaşmaya öncelik verilmelidir.

d.Zemini sağlam yerlerde çok katlı yapılara izin verilmelidir.

e.Yörede Amasya dışındaki yerleşim yerlerinin (örneğin Merzifon'un) gelişimi teşvik edilmelidir. Merzifon'da "Birinci Derecede Önemli Tarım Alanları" üzerinde yer almaktadır. Ama en azından Amasya kadar sel-taşkın, hava kirliliği, deprem riski taşımamaktadır.

f.Verimli tarım alanlarını korumak için "tarımsal sit" adı altında bir nevi dokunulmazlık getirilmelidir.

g.Sanayi tesisleri tarımsal açıdan önem taşımayan yerlere (örneğin organize sanayi bölgesine) taşınmalıdır.

KAYNAKÇA

- ABDİZEDE, Hüseyin (1912). Amasya Tarihi-Cilt : I., Çeviren: Yılmaz, A., Akkuş M.,1986: Amasya Belediyesi Kültür Yayınları, No:1.
- ALP, Doğan (1972). Amasya Yöresinin Jeolojisi, İ.Ü. Fen Fakültesi Monografileri, Sayı:22, İstanbul.
- AMASYA BELEDİYESİ (2007). Geçmişte Amasya Fotoğraf Albümü:1850-1950, Amasya Belediyesi, Kültür-Sanat Yayınları, Yenigün Matbaacılık, Ankara.
- ANONİM (1933). 10 Cumhuriyet Yılında Amasya, Resimli Ay Matbaası .
- ANONİM (2007). Kentleşme Alanında Sürdürülebilirlik, Çözümler, Yaklaşımlar, Modeller, Temel Alanlar, Göstergeler, Uygulama Örnekleri Sürdürülebilir Kalkınmanın Sektörel Politikalar Entegrasyonu Projesi, Kentleşme Tematik Grubu I. Raporu.
- ORAK, Hüseyin (1946). Türkiye Kılavuzu-Amasya Maddesi, Cilt-1, Ankara.
- ATEŞ, Şerafettin (2006). Amasya İli ve (İl-İlçe Merkezleri)Kentsel Gelişme Alanlarının Yerbilim Verileri, MTA Genel Müdürlüğü, Jeoloji Etütleri Dairesi, Rapor No:10893.
- BAYAR, Rüya(2003). "Arazi Kullanımı-Nüfus İlişkisi:Anamur Örneği" A.Ü. Coğrafi Bilimler Dergisi, Cilt.1, S.1, S.97-116, Ankara.
- BİRLEŞMİŞ MİLLETLER (2006). World Population Prospects:The 2005 Revision

- DİNÇER, Yüksel (1999). Kent, Kentleşme ve Kent Planlaması, WALD yayınları, İstanbul
- DİZDAR, Yüksel (1984). "Kentleşmenin Çevredeki Tarım Üzerinde Olumsuz Etkileri" T.C.Başbakanlık Çevre Müsteşarlığı, Tarım Topraklarının Amaç Dışı Kullanılmasının Önlenmesi Semineri, Seminer Dizisi:8, Ankara.
- DİZDAR, Yüksel (1992). " Kıyı Bölgelerimizdeki Verimli Tarım Arazilerinin Turistik Amaçla Kullanımı" Tarım ve Köy İşleri Bakanlığı, Tarım ve Köy Dergisi, S.78, S.24-25.
- DPT. (2007). "Yeşilirmak Havzası Gelişim Projesi-Bölgesel Gelişme Ana Planı"
- ELMACI, Süleyman(2010). Amasya Şehri, Çizgi Kitabevi, Konya.
- ERDEM, Vahit (1986). "Hızlı Şehirleşme ve Konut Sorunu", Hızlı Şehirleşmenin Yarattığı Ekonomik ve Sosyal Sorunlar Sempozyumu, Bildiriler Kitabı, 10-11 Ocak 1986, İstanbul.
- ERTİN, Gaye (1991). "Yerleşim Birimlerinin Evrimi Hakkında-GEBZE, İstanbul Üniversitesi, Deniz Bilimleri Enstitüsü BÜLTEN, S.8, İstanbul
- ERTİN, Gaye (1994). Eskişehir Kentinde Yerleşmenin Evrimi, Anadolu Üniversitesi, Yayın No:773, Eskişehir.
- GÖZENÇ, Selami (1977). "Arazinin Kullanılması ve Değerlendirilmesinin Coğrafi Yönden Tetkiki", İ.Ü.Coğrafya Enstitüsü Dergisi, S.20-21, İstanbul.
- GÜLTEKİN, Nevin (2005). "Geleneksel Kentsel Konut ve Dokusunun Yeniden kazanımı" Gazi Üniversitesi, Şehir ve bölge Planlama Bölümü, Şehircilik Çalışmaları, 20. Yıl Anısı, Ankara.
- GÜNEŞ, Hüseyin (2001). Lale Devrinde Amasya, Ondokuz mayıs Üniversitesi, Sosyal Bilimler Enstitüsü, Yayınlanmamış Doktora Tezi.
- KARA, Hamdi (1990). "Çukurova'da Endüstri",Coğrafya Araştırmaları Dergisi, Cilt:1, S.2.
- KARA, Hamdi (1994). "Mersin-Erdemli Arasında Gelişen Deniz Turizmi, Tarım Alanlarıyla İlişkisi ve Sorunları" A.Ü. Türkiye Coğr. Arş. ve Uyg. Merk. Dergisi. S.3, Ankara
- KÖY HİZMETLERİ (1991). Amasya İli Arazi Varlığı, Tarım Orman ve köy işleri Bakanlığı, Köy Hizmetleri Genel Müdürlüğü, Yayınları, İl Rapor No:05, Ankara.
- KURUM, Ekrem., BARIŞ, Emin, AKPINAR, Nevin (1992). " Hatalı Kentleşmenin Tarım Topraklarına Etkisi", Tarım ve Köy İşleri Bakanlığı, Tarım ve Köy Dergisi, S.78, S.19-21.
- NOYAN, Faruk, Ömer (1999): "Kent Ekosisteminin Sorunları", Kent Yönetimi, İnsan ve Çevre Sorunları Sempozyumu, Bildiriler Kitabı, İstanbul.
- ÖZBEK, Osman (1992). "Tarım Dışı Arazi Kullanımı ve Yasal Düzenlemeler", Tarım ve Köy İşleri Bakanlığı, Tarım ve Köy Dergisi, S.78,S.7-9.
- ÖZBEK, Ali Kılıç, ÖZTAŞ, Taşkın (2004). "Tarım Arazilerinin Amaç Dışı Kullanımı, Erzurum Örneği", Ekoloji Dergisi, Cilt:13, S.52, S.1-6.
- ÖZBEY, Ersin (1992). "Kentleşmenin Tarım Üzerindeki Olumsuz Etkileri", Tarım ve Köy İşleri Bakanlığı, Tarım ve Köy Dergisi, S.78, S.29-31.
- ÖZÇAĞLAR, Ali (1994). "Çarşamba Ovasında ve Yakın Çevresinde Araziden Faydalanma", A.Ü.Türkiye Coğrafyası Araştırma ve Uygulama Merkezi Dergisi, S.3, Ankara.
- ÖZÇAĞLAR, Ali (1996). "Türkiye'nin İdari Coğrafyası Bakımından Köy, Bucak, ilçe, Belde, Kavramları Üzerine Düşünceler", D.T.C.F. Coğrafya Araştırmaları Dergisi, S.12, Ankara
- ÖZDEMİR, Mehmet Ali, BAHADIR Muhammet (2008). "Yalova İlinde Arazi Kullanımının Mekansal Değişimi 1992-2007", İstanbul Üniversitesi, Edebiyat Fakültesi, Coğrafya Dergisi, S.17, S.1-15.
- RESMİ GAZETE (2005). Tarım Alanlarının Korunması ve Kullanılmasına Dair Yönetmelik, Tarih:25.03.2005
- RESMİ GAZETE (2005). Toprak Koruma ve Arazi Kullanımı Kanunu, Tarih:19.07.2005, Sayı:25880, Kanun No:5403.
- SANDAL, Ersin Kaya, GÜRBÜZ, Mehmet (2003). "Mersin Şehrinin Mekansal Gelişimi ve Çevresindeki Tarım Alanlarının Amaç Dışı Kullanımı" A.Ü. Coğrafi Bilimler Dergisi, Cilt:1, S.1, S.117-130, Ankara.
- SÖNMEZ, Mehmet Emin (2012). Adana Şehrinin Alansal Gelişimi ve Yakın Çevresinin Arazi Kullanımında Meydana Gelen Değişimler", Türk Coğrafya Dergisi, S.57, S.55-69.
- ŞAHİN, Kemalettin(2000). Altınkaya Baraj Gölü Suları Altında kalan Köylerden Göç Edenlerin Karşılaştıkları Sorunlar ve Vezirköprü Şehrine Etkileri, Osmangazi Üniversitesi, Sosyal Bilimler Enstitüsü Dergisi, S.1, S.85-99.
- ŞENOL, Eren, (2010). Amasya'nın Cumhuriyet Dönemi Kentsel Gelişim Süreci ve Kentleşme Sorunları, Ankara Üniversitesi, Sosyal Bilimler Enstitüsü, Yayınlanmamış Doktora Tezi.
- TOLUN DENKER, Bedriye (1976). Şehir içi Arazi Kullanılışı, İstanbul Üniversitesi, Edebiyat Fakültesi Yayınları, No:2054, İstanbul.
- TUNÇ, Muzaffer (1995). "Trabzon'da Tarım Alanlarının Amaç Dışı Kullanımı Sorunu" İ.Ü.Coğrafya Enstitüsü Dergisi, S.30, İstanbul.
- TUNÇDİLEK, Necdet (1957). "Eskişehir ve Şehrin Tekamülü", İstanbul Üniversitesi, Coğrafya Enstitüsü Dergisi, S.8, İstanbul.
- TUNÇDİLEK, Necdet (1986). " Araziden Yararlanmada Yeni Bir Yöntem Denemesi İçin Coğrafi Gerekçe" İ.Ü.Deniz Bilimleri ve Coğrafya Enstitüsü, Bülten, Cilt:2, S.3, İstanbul.
- UĞUR, Abdullah (2003). "Aydın Şehrinin Kuruluşu ve Gelişme Evreleri" Ankara Üniversitesi, Türkiye Coğrafyası Araştırma ve Uygulama Merkezi, Coğrafi Bilimler Dergisi, Cilt:1, S.2, S.41-62, Ankara.
- YILMAZ, Cevdet(1996). "Sulama Amaçlı Baraj Suları Altında Kalan Tarım Alanları ve Derbent Barajı Bafra Ovası Sulama Projesi," Akademik Açık, Sayı:2, Samsun.
- YILMAZ, Özer (2001). "Tarım Alanlarının Amaç Dışı Kullanımı ve Afyon Örneği"Afyon Kocatepe Üniversitesi, Sosyal Bilimler Dergisi, Cilt:3, S.1, Afyonkarahisar
- ZEYBEK, Halil İbrahim (1998). Amasya Ovası ve Yakın Çevresinin Fiziki Coğrafyası, Ondokuz Mayıs Üniversitesi, Sosyal Bilimler Enstitüsü, Yayınlanmamış Doktora Tezi.