



Uluslararası Sosyal Araştırmalar Dergisi

The Journal of International Social Research

Cilt: 7 Sayı: 29 Volume: 7 Issue: 29

www.sosyalarastirmalar.com Issn: 1307-9581

SÜRDÜRÜLEBİLİR TURİZM BAĞLAMINDA SAKİN ŞEHİR PERŞEMBE

CITTASLOW PERŞEMBE IN CONTEXT OF SUSTAINABLE TOURISM

Cemile BAHTİYAR KARADENİZ*

Öz

Ordu İli'nin Karadeniz kıyısında uzanan Perşembe İlçesi, son yıllarda sosyo-ekonomik açıdan birçok değişikliklere sahne olmaktadır. Günümüzde yörenin kalkınmasına katkıda bulunmak amacıyla ilçenin sahip olduğu coğrafi ve sosyo-ekonomik koşullar ve potansiyel değerlendirilerek "sakin şehir" ağına katılmıştır. Perşembe İlçesi, artık sıradan bir sahil kasabası (edilgen) kimliğinden kurtularak, kendi kapasiteleri, birikimleri ve kimlikleri ile ülkemiz ve dünya içinde var olmaya çalışan bir ivme kazanacaktır. Bu çalışmada sürdürülebilir turizme hizmet eden, çevresel ve kültürel dokunun korunduğu, yöresel mutfak, müzik, sanat ve folklor öğelerinin ön planda tutulduğu bir yerel kalkınma modeli olan "sakin şehir Perşembe" ve turizm potansiyeli üzerine değerlendirmelerde bulunulacaktır.

Anahtar Kelimeler: Sürdürülebilir Turizm, Sakin Şehir, Perşembe, Bölgesel Kalkınma, Cittaslow.

Abstract

Perşembe, which is a town of Ordu on the coast of Blacksea, has witnessed many changes in terms of socio-economic in recent years. It joined in "citta slow" net by evaluating the geographical and socio-economic conditions and potentials in order to contribute to the development of region. Perşembe, is no longer an ordinary seaside town (passive) by getting rid of the identity of their own capacities, experiences and identities to exist in our country and the world will gain momentum running. In this study, "cittaslow Perşembe", the regional development model, which serves for sustainable tourism, protects environmental and cultural texture, prioritise regional cuisine, music, art and folklore elements and its tourism potential will be evaluated. In this study, serving sustainable tourism, preservation tap of environmental and cultural, local cuisine, music, art and folklore elements are kept at the forefront of a local development model, the "cittaslow Perşembe" and will be evaluated on the potential of tourism.

Keywords: Sustainable tourism, Cittaslow, Perşembe, Regional Development.

1.GİRİŞ

Sürdürülebilirlik kavramı tartışılmaya ve kullanılmaya başlandığı günden bu yana genellikle ekonomik, çevresel ve sosyal olmak üzere kabul edilen üç boyutta ele alınmaktadır. **Çevresel boyut** doğa ve doğal kaynakların korunarak kullanılmasını hedefler. **Sosyal boyut** adaleti ve toplumun bütün kesimlerinin karar verme sürecine katılımını öngörmektedir. Sürdürülebilirliğin **ekonomik boyutu** ise ekonomik faaliyetlerin çevre ve sosyal öğeleri gözeterak uzun vadeli yapılmasıdır. Uygulamaya bakıldığında ise sürdürülebilirliğin üç öğesinin hedefleri arasında çatışma çıkabilir. Örnek olarak istihdam sağlama (ekonomik), endüstri projesi ise çevreyi kirletebileceğinden, çevre hedefleri riske girebilir. Diğer taraftan çevreyi korumak için bazen ekonomik gelişme göz ardı edilebilmektedir. Bu da dolayısıyla sosyal hedeflerin gerçekleştirilmesini zorlaştırmaktadır. (Holmberg ve Sandbrook, 1992: 24;

* Yrd. Doç. Dr., Ordu Üniversitesi, Sosyal Bilimler Meslek Yüksekokulu.

Ergüven, 2011: 206-207) Ancak istihdam sağlama bir turizm projesi olduğunda, çevresel ve sosyal değerlere ve özelliklere karşı korumacı olunarak çevre ve sosyal hedeflerin birçoğuna ulaşılabilmektedir. Üç hedefe de ulaşılabildiğinde sürdürülebilir turizmden bahsedilebilir.

Sürdürülebilir turizm; ziyaretçilerine kaliteli deneyim kazandırırken, turizm kaynaklarının tüketilmeden, kirletilmeden, içi boşaltılmadan gelecek turist nesillerinin de kullanabilmesini sağlayacak şekilde kullanımının düzenlendiği, tüm doğal ve kültürel kaynakların yerel halk ve ziyaretçilere yönelik korunarak yönetildiği ekonomik bir gelişme modeli olarak tanımlanabilir. Doğaya karşı bir taahhüt ve yerel halk ile bütünleşmiş bir sosyal sorumluluk gerektiren sürdürülebilir turizm, bugünkü turistlerin ve ev sahipliği yapan bölgelerin ihtiyaçlarını karşılama ilkesini benimserken, gelecekteki fırsatları koruyup geliştirmeyi gözetir. Bu şekilde tüm kaynakların yönetimi, kültürel bütünlüğün, zorunlu ekolojik süreçlerin, biyolojik çeşitliliğin ve yaşam destek sistemlerinin devamlılığı sağlanırken, ekonomik, sosyal ve estetik gerekler karşılanacak şekilde öne çıkarılır. Sürdürülebilir turizm ürünleri; turistik kalkınma ile zarar görmek yerine yararlı olan yerel çevre, toplum ve kültürlerle uyum içinde işlenen ürünlerdir. (Özgüç, 2007: 181; Güneş, 2008: 28)

Yüksek kar sağlamaya yönelik turizm anlayışı, doğal altyapıyı hızlı bir şekilde yok ederek, ürün olarak satılan çevresel değerlerin gelecek nesillere aktarımını güçleştirmektedir. 90'lı yıllarda turistlerin tercihlerinin bozulmamış bir çevreden yana olduğu farkına varılarak, sektörün çevresel değerleri korumaya yönelik bir misyon edinmesi gerekliliği doğmuş ve sektörün sunduğu avantajlardan ulusal ve bölgesel anlamda faydalanmak amacıyla ülkemizin değişik yörelerinde sürdürülebilir turizm anlayışıyla alternatif turizm arayışları hızlanmıştır (Özbeç, 2002: 136; Kozak ve Bahçe, 2009: 95).

Sürdürülebilirliğin üç boyutunu Cittaslow konseptine uyarladığımızda, Cittaslow hareketi sürdürülebilir bir şehircilik, sürdürülebilir turizm, sürdürülebilir kalkınma anlamına gelmektedir. Ekonomik kaynaklarını koruyan, sosyal güçlü ve çevreye duyarlı bir şehircilik ve turizm anlayışıdır. Temelde yerel kültür ve kimliğin korunduğu ve güçlendirilip canlandırıldığı bir sakin şehirde sakinleriyle yeni bir bilinç ve değer kavramı şekillendirmesi hedeflenmektedir. (Ergüven, 2011: 206-207; Nistoreanu, vd. 2011: 34; Yurtseven ve Kaya, 2011: 93; Semmens, 2012: 370).

Günümüzde sanayileşme ve şehirleşmeye bağlı olarak küreselleşmenin de etkisiyle maddeler, duygular, şarkılar vs. ve hatta mekanlar hızla tüketilmektedir. Uluslar arası turizmi kapsayan küreselleşme süreci lokal düzeyde sosyal ve ekonomik hayatı giderek daha çok etkisi altına almaktadır. Bir tekdüzeleşme (tektipleşme) süreci olarak görülebilen ülkeler ve kıtalar arasında hızla yayılan ve markalaşan işletmelerin kalıplaşmış tüketim ve üretimlerinin etkisiyle özellikle küçük yerleşmelerin ve şehirlerin kendine özgü belirgin mekansal farklılıkları ve özellikleri kaybolmaya başlamıştır. Bu tekdüzeleşmeye bir tepki olarak İtalya'da başlayan yerel yönetimler arasında Cittaslow (slow cities) diye isimlendirilen hareket bazı çok ilginç yöntemlerle bu gelişmelerin sonuçlarını değiştirmiştir. (Nilsson, vd. 2011: 373)

Slow Food

Slow food hareketi, küreselleşmeye ve zincir fast foodlaşmaya karşı bir direk cevap olarak görülmektedir. Hareket, 1986'da Roma'da İspanyol Merdivenleri'nde Mc Donalds açılışı yapılırken "meydanın estetiği bozulacağı" kaygısı ve "yemek yemenin abur cuburla doymak ve o hızla tüketmek olmadığı" felsefesiyle gastronomi gazetecisi Carlo Petrini önderliğindeki grubun tabaklar dolusu İtalyan makarnasını fırlatılarak protesto etmesiyle başlamıştır. İtalya'nın Barolo kentinde Slow food "Yavaş Yiyecek Birliği" oluşturulduktan sonra 1989'da birlik Paris'te uluslararası boyut kazandı (Slow Food Association ,2013)

Slow Food sürdürülebilir tarım ve balıkçılık yanında sağlıklı yapılan hayvancılığı desteklemekte ve eski el sanatlarını teşvik etmektedir. Bu hareket, taze, yöresel ve mevsim ürünlerinin avantajlarını öne çıkarmak yanında aile ve arkadaşlarla birlikte yenilen öğünlerin

sosyal rolüne de vurgu yapmakta, tüketicileri çevre kirliliğinin ve genetiği değiştirilmiş gıdaların tehlikelerine karşı uyarmaktadır (Radstrom, 2011: 94, Nilson, et. 2011: 374)

2. CITTASLOW

İtalyanca Città (şehir) ve İngilizce slow (sakin / yavaş) kelimelerinden oluşan Cittaslow, “sakin şehir” anlamına gelmektedir. Temelinde bulunan slow food “yavaş yemek” zaman içerisinde hızla yaygınlaşıp anlamlaşarak sadece beslenmede değil, yaşam, seyahat, eğitim, okuma, para ve birçok alanlarda tüketim konusunda ortak bir “yavaşlık” felsefesinden beslenen bir akım haline gelmiştir. Küreselleşmenin şehirlerin dokusunu, yaşam tarzını, standartlaştırmasını ve yerel özellikleri ortadan kaldırmasını engellemek için ortaya çıkmış üyelik esasına dayanan kentler birliğidir (Knox ve Mayer, 2009: 43, Radstrom, 2011: 91).

Şehirlerdeki yaşam kalitesini artırmak ve tek düzeleşmeyi önlemek, yöresel, bölgesel ve kültürel farkındalıklar oluşturmak ve şehir ve çevresinin özgün değerlerinin vurgulanması hareketin temel amaçları arasındadır. Dış etkenlere karşı yerel dinamikleri harekete geçirme ön plandadır. Yani klon şehirler (clone towns) yerine yerel (home towns) şehirlerin devamının sağlanmasına çalışılmaktadır. Çünkü yerel dinamikler ekonomik, kültürel ve sosyal açıdan daha sürdürülebilir ve daha uzun ömürlüdür (Mayer ve Knox, 2005). Bunun yanında turizm mekânsal farklılıkların yarattığı bir olgudur ve mekânsal farklılıkları yansıtacak görsel malzemenin turizmin ele alınmasındaki rolü büyüktür (Özgüç, 2007).

2.1 Cittaslow’un Dünyadaki Gelişimi

“Sakin Şehir Hareketi’nin temeli 1999’da İtalya’nın Toscana bölgesinde bulunan Greve in Chianti şehrinde, 30 kadar Yavaş Yiyecek Şehri’nin katılımıyla atıldı. Dört kurucu şehir de başarılı turizm destinasyonu olmakla birlikte, hızlı dünya tarafından ezilme tehdidi altındaydılar. Turizmdeki başarıları sonucu şehir merkezindeki araç trafiği artmış, fast food restoranları artarak daha çok turist çekmeye başlamışlar ve reklam tabelaları artarak, ışık kirliliğine yol açmaktaydı. Yapılmak istenen bu şehirleri “sakinleştirmektir”(Cittaslow Association, 2013; Mutdoğan, 2010: 3).

Sakin Şehir Hareketi’nin ilk bildirgesinde, küreselleşmenin insanlar arasındaki iletişimi, kaynaşmayı ve değişimi kolaylaştırmasına karşılık, farklılıkların törpülenerek, tek bir model insan oluşturmaya doğru gittiği ve sonunda sıradanlığın hâkim olacağı bir düzenin yaratılacağı konusunda endişeler bulunduğu dile getirilmişti. Bu endişelerin giderilmesi, yerel değerlere sahip çıkılması, bu değerlerin korunması ve geliştirilmesi amacıyla Sakin Şehirler kavramı çerçevesinde bir ağ oluşturuldu. Nisan 2013’te güncellenen listeye göre dünyanın farklı bölgelerinde yer alan 27 ülkeden, 176 şehir uluslararası cittaslow ağının üyesi bulunmaktadır (Cittaslow Association, 2013).

2.2 Cittaslow Olmanın Kriterleri

Sürdürülebilir turizmin; ekonomik süreklilik, verimli kaynak kullanımı, istihdam kalitesi, (ekonomik boyutu), sosyal eşitlik, yerel kontrol, toplumsal ve yerel refah, ziyaretçi memnuniyeti, kültürel zenginlik, (sosyal boyutu) ve çevresel saflık, biyolojik çeşitlilik, fiziki bütünlük (çevresel boyutu) olmak üzere 12 temel amacı bulunmaktadır. Cittaslow olmak için birliğin belirlediği, çevre politikaları (11 adet), altyapı politikaları (13 adet), kentsel yaşam kalitesini artırıcı teknolojiler ve araçlar (9 adet), yerli üretimin korunması (11 adet), misafirperverlik (5 adet), farkındalık (3 adet), slow food Faaliyetlerine ve projelerine destek (7 adet) olmak üzere toplam 59 kriter ile temelde sürdürülebilir turizmin hedeflerine hizmet etmektedir (Cittaslow Association, 2013).

Birliğe alınmak için bir şehir kendisinin yapacağı ön değerlendirmede kriterlerin en az %50’sini yerine getirmelidir. Bir sonraki aşamada ulusal Cittaslow otoritesine başvurusunu yapabilir. Buradan alınacak onayın ardından merkezi İtalya’nın Orvieto kentinde bulunan Uluslararası Sakin Şehirler Birliğine başvuru iletilir ve eğer aday şehir, gerekli kriterleri yerine getirir ve karşılayacağına dair somut adımlar ve planlar sunmayı başarabilirse sakin şehir olmaya hak kazanır. Her şehir dört yıl sonra yeni bir denetleme için başvurabilir. Bu şehirlerin

logosu olan salyangozu (doğanın en yavaş ve en korunaklı canlısı) kullanabilmeye hak kazanan merkezler, düzenli olarak denetimden geçirilir (Cittaslow Türkiye, 2013).

Sakin Şehir olabilme kuralları arasında en belirleyici olanları, nüfusun 50.000'i geçmemiş olması. Doğal ve tarihi doku ve de çevrenin koruna bilirliliği, kültürel ve sosyal geleneklerin yaşatılabilmesi ve buna uygun yaşam biçimlerinin varlığı da temel ölçütlerden bir bölümüdür. Cittaslow olarak kabul edilmek için şehirler, organik tarımın desteklenmesi, kültürel değerlerin korunması, yöresel ürünlerin pazarlanması gibi, sürdürülebilir bir şehir ve bölgesel kalkınmaya hizmet eden özgün bir sıra tedbirler almak zorundadırlar. Sürdürülebilir enerji kullanımıyla yerelde ve yerel halkın üretimiyle sağlıklı gıdaların üretilip-tüketilmesi, kent merkezlerine taşıt trafiğinin sokulmaması ve büyük alışveriş mağazalarının-markalarının kent merkezlerinde yer almaması ve üretimde bulunmaması koşulu da bir diğer önemli husustur (Cittaslow Türkiye, 2013; Ekinci, 2014: 181).

2.3. Türkiye'de Cittaslow

Benzer bir tarzda ülkemizde de, fast foodun geleneksel yemek kültürleri üzerindeki çığnlığına dikkat çekmek ve fast food zihniyetinin toplum ve yaşam üzerindeki olumsuz etkilerine bir tepki olarak 1999'da daha çok internet tabanlı bir örgütlenme "sefertası hareketi" başlatıldı. Başlangıçta Slow Food hareketi örnek alındı. Halka açık olarak yapılan ilk toplantıda, bir vatandaşın önerisi üzerine "sefertası" ad ve sembol olarak benimsendi. Özellikle 2000 yılından sonra düzenlenen etkinliklerle adından söz ettirmeye başlayan sefertası hareketi paneller, geleneksel sokak yemekleri, festivaller ve lezzet panayırıları düzenleyerek kısa zamanda harekete destek olan kişi ve kuruluşların sayısını artırdı. 2007'de İzmir'den başka Bursa, Ordu ve Sakarya'da bölge temsilcilikleri ile yurt çapında örgütlenmeye başlandı. Kültürel çeşitliliği, mutfaktan başlayıp hayatın her alanında savunmayı amaçlayan hareket, taşımayı ve hareketliliği sembolize eden "sefertası"nı kullanmıştır (Marciano, 2011).

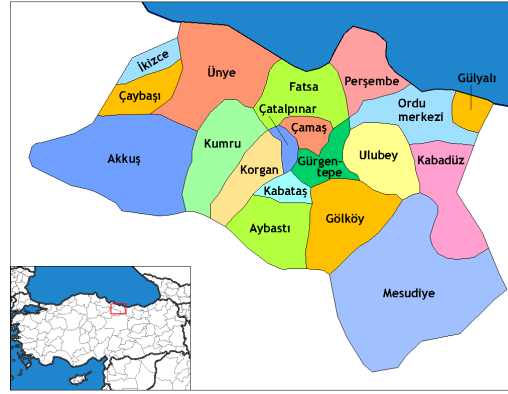
Türkiye'de Cittaslow hareketi Seferihisar'ın 28 Kasım 2009'da Cittaslow olmasıyla resmi olarak kurulmuştur. Yavaş şehir hareketinin Türkiye'de yaygınlaşması için yapılan çalışmalar sonucunda 24 Haziran 2011'de Akyaka, Yenipazar, Gökçeada ve Taraklı kentleri Polonya'da düzenlenen Cittaslow Uluslararası Kongresinde, Cittaslow olarak ilan edilmiş ve Türkiye'de Cittaslow Ulusal Ağı kurulmuştur(Cittaslow Türkiye, 2013).

3. SAKİN ŞEHİRİ PERŞEMBE'NİN GENEL ÖZELLİKLERİ

Perşembe gelenek ve göreneklerine bağlı olduğu kadar gelişmeleri çok yakından takip eden yeniliklere açık bir ilçedir. Kentlerin kendi özelliklerini ve yapılarını koruyup, yerel ürün, sanat ve yemeklerine sahip çıkarak doğaya zarar vermeden sürdürülebilir turizm ilkeleriyle gelişebileceğini savunan Cittaslow ağına 161. Sakin Şehir olarak 2 Kasım 2012'de resmen katılmıştır. Böylece Türkiye'den İzmir'in Seferihisar, Muğla'nın Akyaka, Aydın'ın Yenipazar, Çanakkale'nin Gökçeada, Isparta'nın Yalvaç, Kırklareli'nin Vize, Sakarya'nın Taraklı ve son olarak Urfa'nı' Halfeti ilçeleri sahip olduğu değerlerin geleceğe taşınabilmesi anlamına gelen sakin şehir unvanını taşımaktadırlar. Bu kentlerin Cittaslow olması yöredeki yemeklerin, ürünlerin, zanaatların, mimari yapının ve doğanın korunarak kalkınması anlamına gelmektedir.

3.1. Perşembe'nin Konumu ve Doğal Özellikleri

Orta Karadeniz Bölümü'nde 224 km²'lik yüzölçümüne sahip olan Perşembe İlçesi'nin güneybatısında Altınordu (Merkez) ve Ulubey, kuzeybatısında ise Fatsa ilçeleri ile yer almaktadır. Doğusunda ise kıyısında uzandığı Karadeniz bulunmaktadır (Şekil 1).



Şekil 1: Perşembe Lokasyon Haritası

Perşembe İlçesi kıyıya paralel uzanan Canik ve Doğu Karadeniz Dağları uzantısında yer alması sebebi ile genel olarak dağlıktır. Batıdan doğuya doğru yükseklikleri artan bu dağlar, akarsular tarafından yarılarak derin vadiler ve plato düzlükleri meydana getirmişlerdir. Perşembe İlçesi güneyden Kurşunçal (1410m.) ve Sakarat (735 m.) zirveleri ile sınırlıdır. Fatsa ile Perşembe arasındaki yaklaşık 50 km'lik mesafede dağlar denize çok dik olarak inmekte olup, kıyıdaki yalıyarların yüksekliği yer yer 100 m.'yi bulmaktadır. Kıyının bu özelliği bu kesimde büyük yerleşimlerin ortaya çıkmasını önemli ölçüde engellemiştir. Sık derelerle yarılmış yamaçlarda, kuzey ve batı rüzgârlarına kısmen kapalı ve güneşe yönelik alan olarak Perşembe'nin yeri biyo-meteorolojik açıdan en iyi koşullara sahiptir (Bekdemir, 2007: 13, 35). Yörenin jeolojik yapısını, II. Zaman'da oluşan lavlarla kuzeybatı- güneydoğu yönlerinde uzanan volkanik kütleler ile IV. Zaman'da oluşan alüvyon birikinti düzlükleri meydana getirir (Gürgen, 1993).

Tipik Karadeniz iklimi özellikleri görülen Perşembe'de kışlar ılık, yazları ise serin geçmektedir. Karadeniz yağış rejiminin hâkimiyeti nedeniyle yılın bütün ayları yağışlı geçer. Batı Karadeniz'den daha fazla, fakat Doğu Karadeniz (Rize) kıyı şeridine göre biraz daha az yağış almaktadır. Yıllık yağış ortalaması 1153 mm, yağışlı gün sayısı 127, ortalama nispi nem oranı % 73'tür. Yılın hemen hemen yarısını teşkil eden günlerin yağışlı geçmesi özellikle, ilkbahar yağışlarının düşük sonbahar yağışlarının yüksek değerlere ulaşması, Doğu Karadeniz tipik yağış rejiminin buralardan başladığını göstermektedir. Senenin ortalama 138 günü yağışlı olan Perşembe'de en yağışlı ay Eylül ayıdır (1997'de 153.4 mm).

Perşembe'de yıllık ortalama sıcaklık 13,7°C'dir. En sıcak ay Ağustos, en soğuk ay ise Şubat ayıdır. Karla örtülü gün sayısı 11 olup, en yüksek kar kalınlığı 85 cm dir. Tespit edilen en yüksek sıcaklık Haziran 1997'de 37,3 °C', en düşük sıcaklık ise Ocak ayında -7,6 °C'dir. Aylık ortalama rüzgar hızı saniyede 1,7 m olup en hızlı rüzgarın hakim yönü Batı, hızı ise saniyede 35.7 m. Olarak tespit edilmiştir. Fırtınalı gün sayısı ortalama 37 gündür. Hakim rüzgar yönü Güney - Güneydoğudur. Mart, Nisan; Mayıs ve Haziran ayları kuzeyli, Temmuz ve Mart aylarına kadar olan sürede ise güneyli rüzgarlar bölgeyi tesirleri altına almaktadır. Rüzgarın hakim yönünü, Perşembe'de büyük oranda yüzey şekilleri belirlemektedir.

Kıyı şeridinde yayvan yapraklı etek ormanları ve fundalar görülür. Bu şerit Karadeniz kıyıları ile kenar dağlarının orta kısımlarıdır. Yörede orman ve fundalıklar önemli yer tutmaktadır. Ormanlar genellikle yaprağını döken ağaçlardan oluşmaktadır. Yüksekliğin fazla olduğu sahalarda, yaprağını dökmeyen iğne yapraklı orman bitkileri de oldukça geniş alan kaplamaktadır. Hâkim ağaçlar katın (Fagus), meşe (Q mercus), gürgen (Carpinus), sarıçam (Pinus-Silvestris) türleridir. Ayrıca yörenin tarımsal faaliyetini temsil eden fındık ağaçları da bıkri örtüsünü renklendirmektedir. Çam, ladin, ince çalı öbekleri ve orman altı bitki türleri 1500-1800 m. yükseltilerinde görülür. Ağaç örtüsünün bulunmadığı yüksek yerlerde ot- çayır formasyonu dikkati çeker.

3.2. Perşembe Yöresinde Yerleşimin Tarihi

Bölgede yaşayan halklar hakkında bilgi veren Yunan asıllı Ksenophon, bölgede M.Ö. 400 yılında Kolhlar, Driller, Mosinoikler, Halibler ve Tibarenler gibi Yunan asıllı olmayan yerli halklardan bahsetmektedir. Strabon'da (M.Ö. 63 - M.S. 24), bölgede değişik dil konuşan birçok kavim ismi vermektedir. Ayrıca Pers Satraplığı ve Pontus Krallığı döneminde bölgede yaşayan haklar çeşitli kaynaklarda Terme Çayının doğusunda Pariyadres ve Skidise kabileleri olarak geçmektedir (Erdoğan, 2005: 23). Yöreye ne zaman yerleştikleri hakkında bilgi bulunmayan kavimlerin, balıkçılık, demir ve gümüş işlemeciliği ile geçindikleri bilinmektedir (Özdemir, 2005: 38) Bunlardan başka Karadeniz kıyılarında birçok Grek kolonisi de bulunmaktaydı. Bunların en önemlisi bir Miletos kolonisi olan Sinope'dir. Sinope zenginlik ve refahını içinde, Vona limanı ve Khalybes bölgesinin limanı Kotyora'nın da olduğu Karadeniz'deki taşımacılık (çelik vb.) sayesinde elde etmişti. Yason Burnu kıyısında günümüzde varlığını koruyan balık havuzları, antik yerleşmelerin tarihsel izlerini taşımaktadır.

Vona 1270-1380 yılları arasında Türkmen Hacıemiroğulları Beyliği'nin mücadeleleri ile fethedilerek Türk iskânı haline getirilmiş ve Türkmen bölüklerinin yarımada'daki küçük vadiler üzerine yerleştirilerek Niyabet-ı Satılmış (Perşembe) kurulmuştur. Yörenin Selçuklu ve Danişmentliler tarafından fethedilmesiyle Vona Kalesi'ne sığınan Hıristiyanlar'ın günümüze kadarki süreç içerisinde Türklerle iç içe yaşadığı ve Lozan'a kadar bu sürecin bu şekilde devam ettiği 1455 tarihli tahrir defterlerinden anlaşılmaktadır. 1485 yılı Osmanlı kayıtlarında Vona iskelesi kayıtlarına rastlanmaktadır. Vona bu dönemde Ordu yöresi kayıtlarının tek iskelesi olup, daha sonraları yeni iskeleler olmasına rağmen önemini yitirmemiştir (Özdemir, Ş.2005; 497) 1594-95 yıllarında yarımada üzerinde pazaryeri özelliğine sahip birer köy yerleşmeleri olan Medrepoli (Medreseönü/ Yalıköy), Yason, Mersin, Vona iskeleleri bulunmaktadır (Halaçoğlu, 2002: 148).

XVI. yy.'da yörede tarım ve hayvancılık temel geçim kaynağıdır. Arpa ve buğday başlıca zirai ürünler olup yanında sebze ve meyve üretimi de yapılır. Sebze ve meyve üretiminde de fasulye ve ceviz belirgindir. Ancak tahıl üretimine nazaran iktisadi önemleri oldukça azdır. Köylü ayrıca Tersane-i Amire için kendir yetiştirir. Köylerde zirai üretimin yanında koyun ve kuzu yetiştirilip arıcılık yapıldığı da bilinir (Çakmak, B.; 43).

Evliya Çelebi (17.yy.) Perşembe'den (Vona) şu şekilde bahseder: "(Fatsa'dan) kalkarak, İstefani Burnu (Yason burnu) denen mahalle geldik. Deryaya doğru on mil çıkmış sivri bir burundur. Dağlarında mamur Rum (Evliya Çelebi'nin Rum dediği Hıristiyan Rumlar değil, İç Anadolu'dan gelen Türklerdir. Çünkü o zamanlarda buralara Roma diyarı denilirdi. Sıtkı Çebi) köyleri vardır. Bunlar da Canik toprağında mahsuldar köylerdir. Bu burnu geçip şimal (kuzey) tarafından Vona Kalesi'ne geldik. Vona, Ceneviz Frenklerini binasıdır. Canik Sancağı hükmünde Subaşılıktır. Halkı ise Tuna Türklerindedir. Kalesi, deniz kenarında eski yuvarlak bir kaledir. Dizdarı (kale komutanı) ve neferleri (askerleri) vardır. Ama cephanesi, o kadar iyi değildir. Camileri, hanı, hamamı, çarşısı vardır. Burası, güzel, demir tutar, büyük bir limandır. Gemilerin demir bırakmadan yatması mümkündür." Sözü edilen Vona Kalesi'nin kalıntılarının günümüz Perşembe'sinin Kaleyaka Mahallesi, Kalecik mevkiinde bulunduğu isimlerinden yola çıkılarak araştırılmaktadır.

18. yüzyılın ikinci yarısında (1766) Canikli Ali Paşa Karadeniz'in kuzeyinde yapılması istenilen askeri harekâtlar için Vona iskelesinden asker göndermiştir (Karagöz, 2003: 73; Ekinci, 2013: 23). Kışlaönü Limanı'nın isminin bu dönemlerden aldığı düşünülmektedir.

Osmanlı döneminde önceleri köy iken 1898'de 500 haneden fazla nüfusu ve 1 rüştiye mektebi (2 muallim ve 48 talebeli) olan bir nahiyedir (Yolalıcı, 2005: 570). Vona Belediyesi 1922'de kurulur, daha sonra 25.06.1945 tarih ve 4769 sayılı kanunla "Perşembe" adı ile ilçe statüsüne kavuşur. Günümüze kadar Perşembe'ye 2 belde belediyesi, 43 köy ve 22 mahalle (8 mahalle belediye sınırları içerisinde) bağlıken 2013'te Ordu ilinin Büyükşehir olmasıyla Medreseönü ve Yalıköy Belde belediyeleri kapanacaktır.

Bugünkü Perşembe ise Canik Dağları'nın kuzey kanadını teşkil eden ve akarsular tarafından nispeden parçalanarak alçalmış olan dağ sıralarına dâhil, Gordon Tepesi'nin kıyıya doğru alçaldığı etek kısmında; kıyıya olan uzaklığı ortalama 100 - 250 m. olan dar bir kıyı şeridinde kuruludur. Bolaman ile Ordu arasındaki kütleli çıkıntının (Yason ve Çam Burunları) doğusunda dar kıyı düzlüğünde kurulan Perşembe'de kıyıya sadece 100 m. uzaklıkta yükselmeye başlayan ve bir anda 200 m. yüksekliğe erişebilen Gordon Tepesi, şehre ayrı bir güzellik katarken şehrin mekânsal gelişimini olumsuz yönde etkilemektedir. Bu nedenle şehir iç kesimlere doğru gelişmemekte, dar bir kıyı şeridi boyunca doğu batı doğrultusunda gelişebilmektedir. Bu gelişimin sonucu olarak Ordu'ya 13 km. mesafelik uzaklıkta bulunan Perşembe giderek il merkezine ile bütünleşmekte ve adeta onun bir banliyösü olmaktadır.

3.2.1. Nüfus Özellikleri

Şehrsel ve ekonomik anlamda gelişmesini etkilemektedir Perşembe'nin toplam nüfusu 1965 yılında 41.443 olup 1980 yılında en yüksek rakam olan 48.311'e ulaşmıştır. İlçenin nüfusu 1980 yılından itibaren azalarak 2012 yılında 29.668'e düşmüştür.

Tablo 1'den de anlaşıldığı gibi Perşembe nüfusunda eskiden beri kır nüfusu ağırlıklı olmuştur. İlçenin nüfus hareketlerinde sosyo-ekonomik gelişmeler etkili olmaktadır. Perşembe'de 1956 yılında yatılı ve gündüzlü olarak hizmet vermeye başlayan 3 yıllık İlköğretmen Okulu (1974 yılında Öğretmen Lisesi'ne, 1977'de iki yıllık Eğitim Enstitüsü'ne dönüşmüş) 1980'de ise kapatılmıştır. Askeri radarın da 1990'da kalkmasıyla ilçede önemli bir nüfus azalması görülmüştür.

Tablo 1: Perşembe İlçesi'nin Nüfus Özellikleri

Perşembe	1965	1970	1975	1980	1985	1990	2000	2007	2010	2012
Toplam:	41.443	44.022	45.892	48.311	44.912	44.128	37.512	34.259	32.894	29.668
Erkek:	20.213	21.057	22.895	23.952	21.825	21.880	18.631	17.173	16.509	15.167
Kadın:	21.230	22.965	22.997	24.359	23.087	22.248	18.881	17.086	16.385	14.501
Merkez:	4.390	6.312	6.701	7.263	8.202	9.963	10.804	10.288	9.346	12.801
Köy:	37.053	37.710	39.191	41.048	36.710	34.165	26.708	23.971	23.548	16.867

3.2.2. Ekonomik Özellikler

İlçe toprakları genelde engebeli bir yapıya sahiptir. Toprak derinliği 25 cm - 1m arasında değişmektedir. Arazinin eğimli olması fındıktan başka ürünler yetiştirmeyi sınırlandırırken, sulanabilen sahalarda kivi tarımı yaygınlaşmaktadır. Nispeten düz alanlarda mısır yetiştiriciliği ile küçük alanlarda sebze tarımı yapılmaktadır.

İlçe ekonomisi başta tarım (fındık, kivi, ceviz vb.) olmak üzere hayvancılığa, balıkçılığa ve ticarete dayalıdır. 2012 yılında 18.267 ton fındık (193.300 ha.), 885 ton kivi (342 da.) ve 83 ton ceviz (173 da.) üretimi gerçekleşmiştir. İlçede 200 m'den büyük 43 adet serada (8.612 m²), 200 m²'den küçük 52 adet serada (5.300 m²) örtü altı üretim yapılmıştır. Yörede fındık sadece ticari faaliyetleri değil sosyal ve ekonomik hayatı yönlendirir. Ordu ili genelinde olduğu gibi Perşembe deyinde ilk akla gelen ürünlerden biri de baldır. 2012 yılında ilçede toplam 1.482.759 kg bal, 19.500 kg balmumu üretimi gerçekleşmiştir. Yörenin önemli bir faaliyeti de 3.324 sığır, 4.580 koyun, 4 keçi, 54.917 arılı kovanı, 15.160 kanatlı hayvan varlığı ile hayvancılıktır. Perşembe'de arazi tasnifinde çayır mera ayrılmamıştır. Yörede büyükbaş hayvancılık kısıt kesimdeki ailelerin bir iki inek beslemesi şeklinde geleneksel yöntemlerle bahçe, yol kenarlarında vb. otlatarak yapılmaktadır (Foto 1, 2 ve 3).



Foto 1, 2 ve 3: Çamarası, Boğazcık ve Bekirli Köyü

Doğal liman özelliğine sahip toplam 40 km. kıyı uzunluğuna sahip Perşembe'de yüzyıllardır geleneksel metotlarla yapılan balıkçılık, 1990'lı yıllardan itibaren ileri teknoloji ve gelişmiş metotlarla yapılarak il, bölge ve ülke ekonomisinde önemli bir yer edinmiştir. Perşembe kıyılarında kalkan, kefal, barbun, istavrit, çinekop ve mezgıt vb., açık sularında ise gırgır tekneleriyle göç balıklarından palamut ve hamsi avlanır. Kışlaönü, Mersin, Yalıköy ve Gacalı Balıkçı barınakları her boy tekneye ev sahipliği yaparken Medreseönü'lü kadın balıkçıların yıl içerisinde gözlemcileri çoktur (Foto 4, 5, 6 ve 7). Perşembe kıyıları ve balıkhanesi yılın 12 ayı 365 gün balık tutulabilen ve bulunulabilen ülkemizin nadir mekânlarındandır.



Foto 4 ve 5: Kışlaönü ve Gacalı Balıkçı Barınağı ve Limanı



Foto 6: Okçulu Köyü Balıkçılar



Foto7: Medreseönü Kadın Balıkçılar

Kuvvetli akıntı ve rüzgârlara kapalı doğal bir liman olan Perşembe, kültür balıkçılığı kafeslerine uygun ortam oluşturmaktadır. Kaleyaka Mahallesi, Çeşmeönü ve Kışlaönü kıyılarına levrek ve somon yetiştiriciliği yapılan ilk havuzlar 1990'da atılmaya başlanmıştır. Ancak 2000'li yıllarda kapasite ve sayı olarak hızla artış gösteren bu çiftliklerin kıyasal alanlara yapmış olduğu olumsuz etkiler görüldükçe açık denizlere kaydırılmaya başlanması gibi bir dizi önlemler alınmaya başlanmıştır. İyileştirme çalışmaları devam etmektedir.

3.2.3.Ulaşım

Perşembe Ordu Samsun Karayolu üzerinde Ordu il merkezine 13 km. ve Samsun il merkezine 155 km. mesafededir. En yakın havaalanı olan Çarşamba (Samsun) Havalimanı'na ise 118 km. uzaklıktadır. İlçe sınırları içinde yer alan ve 29 Aralık 2006'da hizmete açılan 3825 m. uzunluğundaki Nefise Akçelik Tüneli ile Türkiye'nin en uzun tüneline sahip olmuştur.

Perşembe ekonomisinin en canlı olduğu yıllar 60-70'li yıllardır. İlçe nüfusunda ve dolayısıyla ekonomisinde etkili olan öğretmen okulunun 1980 ve Hava Radar Komutanlığı'nın 90'lı yıllarda kalkmasıyla kapanan işyeri sayısı hızla artmış ciddi anlamda ekonomik çöküşler yaşanmıştır. Kapanan işyerleri sayısının fazla olmasında (çok fazla olmamakla beraber) değişen fonksiyonlar nedeniyle yeni hizmetler sunan işyerleri de etkili olmuştur. Bir başka ifadeyle bazı işyerleri faaliyet alanını değiştirmiştir. İlçede 70 ve 80 li yıllarda 10'dan fazla banka hizmet verirken 1990'lı yıllarda birer birer kapanarak 2000'li yıllarda 2'ye düşmüş ve 2010 yılından itibaren ilçede 1 banka hizmet vermektedir. İlçe ekonomisine son darbeyi vuran, yeni Karadeniz Sahil Yolu'nun ilçe merkezini by-pass ederek tünellerle güneyden geçmesidir. Bolaman ile Efirli arasında sahil yolunun alt ve üstüne dağılmış bulunan, özel araçlar, otobüs, tur vs. ile Doğu Karadeniz'e seyahat edenlere "kendin pişir kendin ye" hizmeti sunan onlarca işletme kapanmış (4 tanesi dışında) ve değişen yol güzergâhına bağlı olarak yer değiştirerek Fatsa-Bolaman girişine taşınmıştır.

Coğrafi görünüm üzerinde birçok etkisi olan Karadeniz Sahil Yolu bölgedeki ulaşım arz ve talebini yeniden düzenlenmesi yanında, trafik ve yol güvenliği, nüfus hareketleri ve bunlara bağlı kentsel gelişme ve değişimlere de sebep olmuştur. Karadeniz sahil yolu, Çarşamba Ovası ve Perşembe Yarımadasında kıyı çizgisini takip etmemektedir (Yılmaz, 2009: 149). Karadeniz sahil yolu yer değiştirmeden önce kıyı çizgisini takip ederek şehir merkezinden geçiyordu. Bu yer değiştirme ilk yıllarda yöre için bir dezavantaj olarak algılanıp ilçe ekonomisine darbe vurmuştur diye yorumlanırken, günümüzde sakin şehir projesine zemin oluşturarak tamamen avantaja dönüştürülmüştür (Timms, 2011: 404). Değişen karayolu güzergâhı ile ilçe topraklarının yaklaşık %80'i yolun kuzeyinde kalmaktadır. Bir başka ifadeyle karayolu ilçenin doğu-güney ve batı sınırıyla hemen hemen örtüşmektedir. Yasonburnu Yarımadası, Çaka ve Efirli Plajı gibi birçok destinasyon yoğun trafiğin yarattığı gürültü ve baskıdan kurtularak birçok çevresel tehditte izole olmuştur. Günümüzde yerel iradeler tarafından gerekli analiz ve değerlendirmeler yapılarak, yörenin kalkınmasında turizm, lokomotif güç olarak seçilmiştir. Yörenin en önemli kaynaklarının bozulmamış doğası ve kültürü olmasından yola çıkılarak sakin şehir ağına katılmıştır.

4. HIRÇIN KARADENİZ'İN SAKİN ŞEHİRİ PERŞEMBE'NİN TURİZM DEĞERLERİ

Turizm doğal, çevresel ve kültürel kaynaklara yoğun olarak ihtiyaç duyan ve bunları ekonomik birer girdi olarak kullanan bir endüstridir (Duran, 2011: 307).

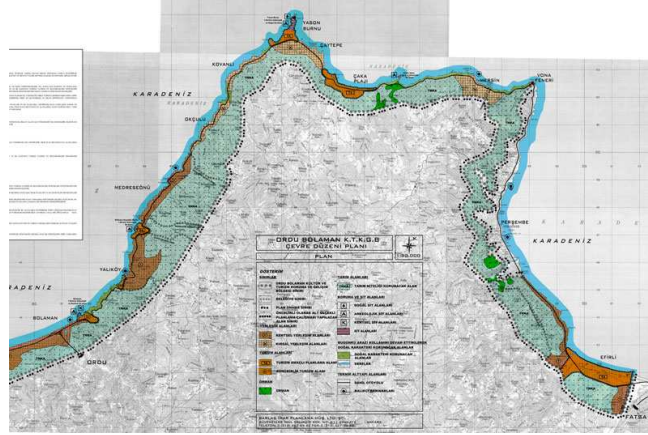
4.1. Doğal Kaynaklara Dayalı Turizm Arzı

Perşembe ilçesi sanayileşme açısından geri kalmış bir yöre olduğundan, doğal alanları da sanayileşme ve onun getirdiği şehirleşmenin yarattığı çevresel bozulma ve kirliliğe maruz kalmamıştır. Geri kalmışlığın avantajını turizm alanında kullanabilmiş ve kalkınma hamlesini turizmden yana kullanmıştır.

4.1.1. Kıyı Kaynakları ve Deniz

Karadeniz Bölgesinde arazinin yapısından dolayı yapılaşma dar kıyı şeridi boyunca yoğunlaşmaktadır. Ordu ilinin gözde kıyılarından olan ve mavi ile yeşilin etkileyici birleşimin bir arada olduğu Perşembe yarımadası kıyıları henüz yoğun bir yapılaşma olmasa da özellikle Bolaman, Yalıköy ve Medreseönü Belediye sınırları içerisindeki yapılaşma eğilimi nispeten artarak devam etmektedir. Yörede yer alan belediyelere ait imar planlarında konut ve konut dışı yapılaşma alanları ile birlikte özellikle kıyı kesimlerde turizm tercihli kullanım alanları önerilmiş olmasına rağmen turizm potansiyeli yüksek bu alanların büyük bölümü yoğun olarak

konut ya da ikinci konut kullanımlarıyla doldurulmuştur. Yöre belediyelerine ait alt ölçekli planlar revize edilmediği veya plansız yerlerin planlanması yöntemi ile mevcut yapılaşma düzenine bir yön verilmediği takdirde turizm potansiyelli bu alanların geri dönülemez biçimde kaybedilme tehlikesi bulunmaktadır. Yıllardır süregelen düzensiz ve plansız yapılaşmanın önüne geçmek, sürdürülebilir turizm anlayışını geliştirmek, nitelikli tesisler ile sağlıklı kentsel alanları oluşturmak için 28.05.2009 tarihli Bakanlar Kurulu Kararı ile Efirli - Bolaman arasındaki saha Kültür ve Turizm Koruma ve Gelişim Bölgesi olarak ilan edilmiştir (Şekil 2).



Şekil 2: Efirli- Bolaman Kültür ve Turizm Koruma ve Gelişim Bölgesi

Planın onaylanması ile birlikte Efirli - Bolaman arasında kentsel ve kırsal yerleşim alanları belirlenerek, bu alanlar öncelikli olarak alt ölçekli planlama çalışması yapılacak alanlar olarak plana yansıtılmıştır. Gelecekte turizm maksatlı uygulamaların yapılabileceği ve bir an önce hem plan hem de yapı ölçeğinde müdahale edilmesi gereken alanlar olarak tespit edilen Bolaman, Yalıköy, Belicesu, Yason Burnu, Çaka ve Efirli, planlama alanı içinde turizme yönelik olarak geliştirilebilir nitelikte en fazla potansiyeli olan alanlar olarak görülmektedir. Bu alanları kapsayan imar planları hazırlanarak yöre, hem doğal değerleri koruyan hem de turizm potansiyelini canlandıran hukuki bir alt yapıya kavuşmuştur.

Efirli'den başlayıp Belicesu'da biten 40km. kıyı uzunluğuna sahip Perşembe, yörenin başlıca deniz turizm merkezidir. Kıyılarında su altı mağaraları, değişik yükseltide ilginç oluşumlar sergileyen kayalar, koylar ve kumsallar hemen kıyıda başlayan bitki örtüsüyle bütünleşerek çekici manzaraları oluşturur. Akasya ve fundalıklar tüm kıyı boyunca denize girenlerin plaj şemsiyesi görevini üstlenirler. Tekne turizmi ve çeşitli su altı ve su üstü sporları için son derece elverişli ilçe sahilleri Karadeniz'in Bodrum'u olarak nitelendirilebilir. Yörenin en önemli turistik kimliğini oluşturan Karadeniz sahillerinde görmeye alışık olmadığımız girintili çıkıntılı kıyılardaki koylar gür bitki örtüsüyle birleşerek manzara ve foto safariciler için başlıca çekim merkezi oluşturur. Ayrıca koylara serpiştirilmiş kır lokanta ve kafelerinde yöreye özgü lezzetlerin keyfine manzara eşliğinde varılabilir.

Bu çekim merkezlerinden biri Belicesu ilçenin en batı noktasındadır. Timsah görünümündeki kayalar ve doğal liman yapısındaki kıyıda uzanan temiz ve sakin kumsal deniz sporları için uygun ortam oluşturur (Foto 8a ve 8b). Büyükağz kıyılarını bir tatil beldesi olan Medreseönü takip eder. Karga Tepesi'nden Medreseönü, Yalıköy, Bolaman ve Fatsa Sahilleri görülebilir. Yason Burnu'nun 1 km. kadar batısında denize doğru hafifçe sokulan **Yalancı Yason**, çadır kampı ve karavan turizmi için uygun bir ortam oluşturmuştur.

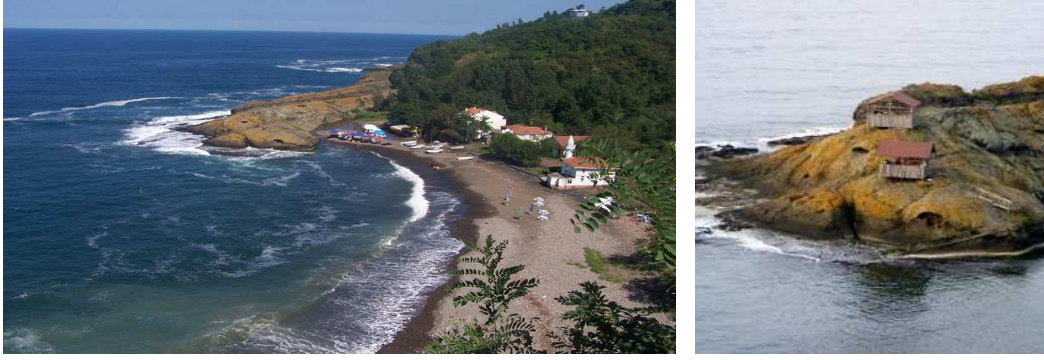


Foto 8a ve 8b: Belicesu

Çaka Kumsalı, Hoynat Adası yakınında ekolojik kirlilikten uzak, 1300 m. beyaz kumdan oluşan kumsala sahip plaj olup, mavi bayraklı olarak uluslararası bir standarta kavuşturulması için, yerel ve mülki idarelerce proje çalışmaları devam etmektedir (Foto 9a, 9b ve 10). Kumsal üzerinde bulunan bazı yapıların öncelikle sürdürülebilir turizm anlayışına göre restore edilmelidir. Motor ve teknelerle denize açılabilip, kıyı boyunca gezi yapılabilen **Mersin Köyü** balıkçı barınağını, Kaleyaka Mahallesi'nde yapılaşmanın nispeten daha fazla olduğu yaz mevsiminde son derece canlı **Çeşmeönü** kıyıları takip eder.



Foto 9a ve 9b: Çaka Plajı

Foto 10: Hoynat Adası

İlçe merkezinde bulunan **Kışlaönü**, iki beach işletmesiyle yakın yöreden çok sayıda ziyaretçi çekmektedir. Gacalı ırmak ağzının doğusunda bulunan Aktaş Plajı, şehir merkezinde bulunmanın avantajını yaşayan hareketli bir plaj özelliğindedir (Foto 11). İlçenin en doğusunda yer alan **Efirli Plajı**, yıllardır kamuya ait tatil kampları ile tanınan önemli tatil merkezlerindedir (Foto 12). Efirli Plajı'nda yaz aylarında müzik, eğlence ve yeme-içme mekânları aktif olarak hizmet vermektedir. Ordu'ya 2- 3 km. mesafede olmasından dolayı Efirli Plajı sadece Perşembe İlçesi'nin değil aynı zamanda Ordu İli'nin önemli bir cazibe merkezidir. Yabancı turistlerin de her yıl 1-2 defa karavanlarıyla geldikleri görülür. Akasya ağaçları buraya doğal ve farklı bir panorama verir. Plaj, gözetleme kulesi, cankurtaran ve atlama iskelesi gibi unsurları ile de hizmet vermektedir.



Foto 11: Aktaş Plajı

Foto 12: Efirli Plajı

Foto 13: Boğazcık Mağarası

4.1.2. Manzara ve Doğal Yaşam Kaynakları

Perşembe coğrafyası mağara oluşumu için elverişlidir. Kapsamlı bir araştırma yapılırsa, ilginç mağara ve başka doğal unsurlara rastlanabilir. **Boğazcık (Bahçeköy) Mağarası**: İlçenin

Boğazcık Köyü Bahçeköy Mahallesinde olan Boğazcık Mağarası, mağara turizmi adına önemli bir turistik unsur olarak ilgi çekmektedir (Foto 13). Çaka Mevkii'ne sadece 2 km. kadar bir uzaklıkta olan Boğazcık Mağarası 300 m. derinliktedir. Yatay olarak gelişmiş başlangıçta kaynak daha sonra geçit konumu almış fosil bir mağaradır. Aşağıdan yukarıya doğru bir çizgi takip eder. Giriş kısmı, son derece geniştir. Bir kaç metre aşağıya inildiğinde 50 kişinin rahatça oturabileceği bir hol mevcuttur. Mağaranın turizme açılma projesi sürdürülmektedir. Projeye göre, girişteki geniş alan Kafe Mağara olarak değerlendirilecektir.

Fındık bahçesi içinde olan mağara, sahile çok yakın olmasından dolayı çok sayıda ziyaretçiyi çekerek Perşembe turizmine çok şey katacak özelliktedir. 500 m.lik patika yolu yürüyerek ulaşılan mağarada pek genç sayılabilecek sarkıt ve dikitler, oldukça ilgi çekicidir. Bir noktadan sonra ileriye yürümek hem tehlikeli, hem zordur.

Dereleri türkülere konu olmuş Ordu yöresinin akarsu dranej sistemi çok sık bir yapıya sahiptir. İlçede Akçaova, Efirli, Şenyurt, Kacalı, Çaka gibi önemli dere ve çayların rekreasyon alanı olarak düzenlemelere ihtiyaçları vardır.

Kurşunçal Şelalesi ve Ormanları; İlçe merkezinin 25 km. batısında Selimiye Köyü sınırlarında ormanlık sahada bulunan şelalenin toplam yüksekliği 100 m. kadardır. Diğer çekicilikler gibi bu yörenin de tanıtım eksikliği bulunmaktadır. Orman sahası, Selimiye Köyü sınırları içinde ve çok büyük bir alanı kapsamaktadır. Kamp, trekking (doğa yürüyüşü) ve diğer doğa sporları yapılabilir (Foto 14, 15 ve 16).



Foto 14, 15 ve 16: Kurşunçal Şelalesi ve Ormanları

Çamarası Köyü'nde Çalgan Şelalesi henüz sesini yöreye bile duyuramamış küçük bir çağlayandır (Foto 17). **Karaoluk (Çiseli) Şelalesi;** Karaoluk Köyü'nde küçük bir gölcük (dev kazanı) oluşturarak yöre turizmi açısından cazibe noktası oluşturmaktadır (Foto 18) **Şenyurt Şelalesi;** ilçe merkezine 3 km. uzaklıkta Şenyurt Köyü sınırları içerisinde bulunmakta ve yaklaşık 6 m. yükseklikten 15 m²'lik gölete düşmektedir. Şelalenin hemen yanında köy halkı tarafından Ilca diye isimlendirilen ve şifalı olduğuna inanılan su kaynağı akmaktadır (Foto 19).

Anıt Ağaç; Gündoğdu Köyü'nde çapı 6 m. boyu ise 32 m.'yi bulunan 600 yıllık meşe palamudunun Türkiye'de birinci, dünyada ise ikinci olma özelliği taşıdığı ileri sürülmektedir (Foto 20).



Foto 17: Çalgan Şelalesi Foto 18: Çiseli Şelalesi Foto 19: Şenyurt Şelalesi ve Ilcası

Foto 20: Anıt Ağaç

Hoynat Adası: Ramazan Köyü kıyısında bulunan ve Türkiye Doğa Derneği tarafından 'Önemli Kuş Alanı' (ÖKA) kapsamına alınan Hoynat Adası, ülkemizin nesli tükenmeye yüz

tutmuş tepeli karabatakların yuva yaptığı tek alan olma özelliğini taşıyor. DKD 001 alan koduyla tamamı koruma altında ve izlenmesi gerekli ada, nesli tehlike altında olan kuş türlerinin önemli popülasyonlarını barındıran alan kriterinden dolayı ÖKA kapsamına alınan kıyıya yaklaşık 100 metre açıkta olan adada nesli tükenmekte olan 90 çift tepeli karabatak yaşadığı tespit edilmiştir. Yöre biyo-çeşitlilik açısından korunması gereken zengin potansiyele sahiptir.

4.2. Tarihsel, Kültürel ve İnsan Yapısı Kaynaklara Dayalı Turizm Arzım

Kültür turizmi, insanların yeni bilgi, deneyim kazanarak kültür seviyesini artırmak ve kültürel farklılıkları öğrenmek amacıyla kültürel mekanları görmek ve kültürel olaylara katılmak için yer değiştirmesidir (Doğoner,2013;13).Tüm doğal ve kültürel miras, (somut ve somut olmayan) arkeolojik, tarihsel ve kültürel varlıklar, anıtsal ya da sivil mimari yapılar, sanat ürünleri, koleksiyonlar, kültürel kimlikler, gelenekler ve farklı dilleri kapsayan tüm ürünler kültür turizminin kaynağını oluşturmaktadır (Pekin,2011;151). Bu bağlamda Perşembe coğrafyasının barındırdığı tarih ve kültür zenginliği ve çeşitliliği ilçeyi kültür turizminde iddialı bir konuma taşımaktadır.

4.2.1. Tarihsel Kaynaklar

Yörenin bilinen 3 bin yıllık yerleşim tarihinden günümüze pek az eser ve mekan kalabilmiştir. Turistik değer taşıyan tarihi mekân ve unsurların başında **Yason Burnu Turizm Merkezi** gelir. Tarihi yarımada, Perşembe ilçe merkezine 15, il merkezine 28 km. mesafede Çaytepe Köyü sınırları içindedir. İnce ve sivri burunun kıydan itibaren uç noktaya olan mesafesi, yaklaşık olarak 500 m.dir. Burnun doğu kıyısı, istiridye ve midye kabukları ile çok süslü bir görünümündedir. Burası 1. derece arkeolojik, 2.derece doğal sit alanıdır. Yöre turizminin atar damarlarından biri olup tarihi ve doğal olarak bir cazibe merkezidir Burun üzerinde inanç ve kültür turizmi açısından öneme sahip 1869 tarihli bir Rum kilisesi mevcuttur. Kilise 2000'li yıllara kadar, defineciler tarafından büyük oranda tahrip edilmiş iken 2004 yılında bir onarım görmüş ve eski haline getirilmiştir. Yer altı kablo sistemiyle ışıklandırılmış, anayoldan itibaren olan stabilize yol asfaltlanmıştır. Kilise çevresinde bulunan 4754 m²'lik alanın kamulaştırma işlemleri yürütülmektedir (Foto 21).



Foto 21: Yason Burnu Turizm Merkezi



Foto 22: Antik Balık Havuzları



Foto 23: Yason Burnu ve Feneri

Homeros'un Odyseia adlı eserinde maceralarını anlattığı Argonotlara ev sahipliği yapan yarımada'nın en önemli özelliği Altın Post Efsanesinin geçtiği yer olmasıdır. Yunanlı tarihçi Ksenefon, Anabasis adlı eserinde Yason'dan bahsetmektedir. Denebilir ki dünyaca ünlü altın post efsanesinin adını taşıyan tek yer burasıdır. Bu efsaneyi tasvir eden mimar Emin Öztürk tarafından yapılmış iki adet rölyef yarımada'nın çekiciliğini taçlandırmıştır. Ayrıca, burada, üç bin sene öncesinden kalma batık balık havuzları (Foto 22) ve 2400 yıl öncesine ait, iskele taban ayakları, değirmen taşı şeklinde yapılmış iskele tabanları mevcuttur. Manzarası günün farklı saatlerinde ayrı bir çekicilik oluşturan yarımada'nın bir başka özelliği ise, Karadeniz Sahili boyunca deniz kıyısında, üzerinde kilise bulunan tek yarımada olmasıdır.

Koçboynuzu Yolu; Antik dönemin yerli Anadolu devletlerinden biri de Pontus Krallığı'dır. Roma İmparatorluğu'nun Anadolu'daki yayılmacılığına dur diyen ünlü Pontus

Kralı VI. Mithridates (Eupator), Roma'ya karşı Doğu Karadeniz'de onlarca savunma kalesi yaptırmış ve bu kaleleri birbirine bağlayan yollar açtırmıştır. İşte bu antik yollardan biri de Perşembe İlçesi sınırları içinden, kenti güneyden bir yay gibi çevirerek geçer. Ordu'nun ilk yerleşim yeri olan antik Kotyora'ya, oradan da bir başka kale Kurul'a varır. Sonraki yüzyıllarda Koçboynuzu Yolu olarak adlandırılan bu güzergâh, antik dönemin izlerini taşır. Derin ve yeşil vadilerin arasından, çağıldayan derelerin içinden geçen Koçboynuzu Kültür Rotası'nı tercih eden turistlere olağanüstü bir yolculuk sunmaktadır.

Yason Feneri: Mitolojide İason adıyla anılan Yason Feneri, Yason Burnu ucunda 14.11.1964 tarihinde hizmete açılmıştır. Hemen arkasında Roma İmparatorluğu döneminden kalma bir kilise yıkıntısı bulunmaktadır. Gövdesi çelikten yapılmış olan fener, sadece 6 m. yüksekliğinde silindirik bir kuleden oluşmaktadır. Denizden yüksekliği 12 m., elektrik - akülü, çakar sistemli fenerin görünme mesafesi 8 mildir (Foto 23).

Çamburnu Feneri: Vona adıyla da bilinen fener 1880'de Fransızlar'ın Osmanlı Devleti'ne olan borcuna karşılık Fransızlar tarafından yapılmıştır. Yason Burnu'nu geçtikten hemen sonra sert bir virajda denizden yüksekliği 39 m., çakar sistemli, elektrik akülü fenerin görünme mesafesi 18 mil.'dir. Lojman binasından ayrı olarak 1880'de inşa edilen bu fener silindirik şeklinde 6m.yüksekliğindeki bir kuleden oluşmaktadır.

Hoynat Adası: Turizm ve Kültür Bakanlığının Kültür Portalı sayfasında türü; Antik Kent olarak geçmektedir. Perşembe'nin en önemli tarihi unsurlarından biridir. Ramazan Köyü sınırları içerisinde Çaka (Hoynat) Tüneli'nin hemen yanındadır. Eskiden gemicilerin depo ve sığınak olarak kullandıkları tahmin edilmektedir. Üzerinde su kalıntısı bulunur. Martı ve karabatak kuşlarının yaşadığı kuş cennetidir. Tepeli Karabataklar'ın Türkiye' de tek yuva yaptığı yerdir. Ulaşım asfalt yolla kolaylıkla sağlanmaktadır.

Doğanlı Hasan Efendi Türbesi: 18.yy.'ın ikinci yarısından sonra dünyaya gelen ilim ve gönül adamı Molla Hasan Efendi, 1820-21'de vefat etmiştir. Yörede Molla Hasan olarak bilinen Müderris Hasan Efendi çok sayıda talebe yetiştirmiştir. Doğanlı Mezarlığı'ndaki türbesinin estetik bir yapısı olmayıp, Osmanlıca Kitabesi bulunmaktadır. Medreseönü adını da bu zattan alır (Foto 24 ve 25).



Foto 24 ve 25: Doğanlı Hasan Efendi Türbesi

Soğukpınar Mezarlığı ve Hatipli Mahallesi Camii: Efirli'den yaklaşık 9 km. mesafede, eskiden Aladere (Eledere) olarak bilinen bu köydeki mezarlık çok büyük olup, kitabeli kabir taşları bulunur. Cami, Köyün Hatipli Mahallesi'nde bulunmaktadır. Halk tarafından 1870'de inşa ettirilen yapı ve 1992'de yenilerek ibadete açılmıştır. Köyün mezarlığı içerisinde, 1000 m²'lik bir arsada 100 m²'lik bir alanı işgal etmektedir (Foto 26 ve 27).

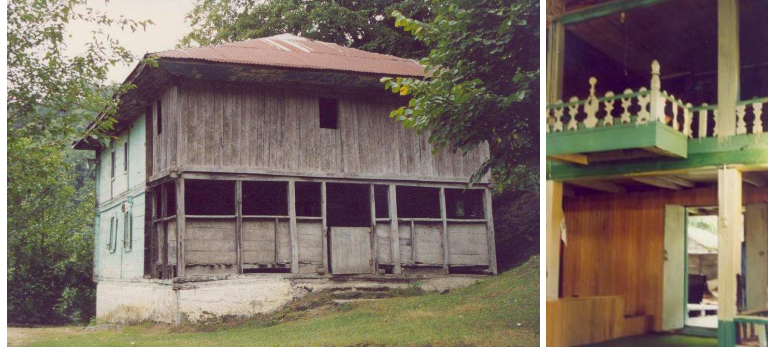


Foto 26 ve 27: Hatipli Cami

Cami, Hatipli, Odabaşı, Dereiçi, Erikli, Karavaiz, Belenbaşı ve Mektepyanı Mahallelerinde yaşayan halkın toplanabileceği bir konumda 'Cuma Camii' olarak inşa edilmiştir. Yanında bayramlaşma için kullanılan bir oda ile abdest almaya yarayan bir çeşmesi bulunmaktadır. Dışarıdan bakıldığında iki katlı bir cephe düzenine sahip olan cami, tamamen ahşaptan yapılmış olup, kuzeyindeki son cemaat yeri de muhtemelen sonradan eklenmiştir.

Dış yüzeyler, yeşil renkli boya ile boyanmıştır. Caminin duvarları, 14 cm. kalınlığında ve el hızarıyla biçilmiş ahşap perdelerden oluşturulmuştur. Yapı meyilli bir arazide kurulduğu için alttaki platform, her yönde farklı yüksekliklere sahiptir. Cami, kuzeybatı köşede 30 cm., kuzeydoğu köşede 80 cm., güneydoğuda 160 cm. ve güneybatıda ise 125 cm. yüksekliğindeki platformun üzerine oturtulmuş ahşap kirişler vasıtasıyla taşınmaktadır. Batıda duvara, diğer yönlerde sekiz ahşap direğe dayanan son cemaat yerinden dikdörtgen şekilli bir kapı aracılığıyla harime ulaşılmaktadır. İki serbest, ikisi de duvara bitişik dört ahşap direk ile duvarlara yaslanan 'U' şekilli bir kadınlar mahfiline sahip harim, 7.88 X 8.58 m. boyutlarında yaklaşık kare şekillidir. Mahfilin kuzey kolu diğer kollara nazaran daha geniş tutulmuştur. Hatta son cemaat yerinin üzeri de buraya dâhil edilerek mekân genişletilmiştir. Duvarların alt kısmı lambri ile kaplanmışken, üst kısım ise yeşil renkle boyanmıştır. Doğu duvarda, ikisi alta, ikisi de üstte olmak üzere iki katlı pencere düzeni vardır. Bunların hepsi de dikdörtgen şekillidir. Batı duvarda, iki adet üst kat penceresi mevcuttur. Güney duvarda, alta iki, üstte ise üç dikdörtgen pencere açılmıştır. Meşe ağacından yapılmış olan caminin üzeri düz ahşap tavanla örtülü olup, dıştan da üzeri kiremitli bir çatı ile kapatılmıştır. Ahşap tavanda, boya ile oluşturulmuş altı kollu yıldız ve iki hilal motifine yer verildiği görülmektedir. Ahşap mihrap ve minber, tamamen yenilenmiştir. (Bayhan, 2009: 69)

Medreseönü Afırlı Camii: Medreseönü Beldesi Afırlı Mahallesi'nde sahile 5 km. mesafede bulunan yaklaşık 800 yıl önce yapıldığı tahmin edilen caminin 1952'de kuzey cephesi tamamen yıkılmış ve halk tarafından ahşap kaplama yaptırılmıştır. Cami içi 1999'da tamamen kullanılamaz hale gelmiştir. Çivisiz olduğu için tahtalar birbirini bırakmaktadır. Yıkılacak duruma gelen cami mahalli çabalar ile restore edilmiştir (Foto 28).



Foto 28: Medreseönü Afırlı Camii



Foto 29: Yöresel Mimaride Bir Ev

Efirli Camii ve Mezarlığı: Efirli Köyü sahil kesimindeki caminin kitabesi mevcuttur. 150 senelik bir geçmişi vardır. Mezarlıkta birbirinden farklı ve estetik mezar taşları ve kitabeler bulunur. Kültür Bakanlığı'na kayıtlı Türk Aile Mezarlığı'dır. Mezarlıktan, bu yörenin çok önemli bir yerleşme yeri olduğu anlaşılmaktadır. Burada, II. Mahmut'tan korkarak gelmiş olan Yeniçeri askerlerinin de mezarları vardır. Tek şerefeli minaresi olan caminin içi restore edilmiş olup mihrab ve iç kapı orjinaldir. Esseyiid Hacım İbrahim Ağa gibi önemli şahsiyetlerin mezarları da buradadır.

Yöresel Mimari Yapılar: Yörede tarihsel manada, mimari özelliği olan çok az yapı günümüze kalmıştır (Foto 29). Bunlardan biri Efirli'de merhum Arif Hikmet Onat'ın konağıdır. Gündoğdu Köyü'nde 1913'te Rus işçilere yaptırıldığı söylenen Arslanağa Konağı 4 oda, 2 salon ve 2 holden oluşmakta ve büyük salonda bulunan 2 adet şöminenin üzerindeki tarihi işlemeler dikkat çekmekte ve avluda bulunan 60 yıllık serender de çekiciliği artırmaktadır. Çamarası Köyü'nde bulunan tarihi değirmen ile üstü kapalı ahşap asma köprü yerel bir unsur olarak anılmalıdır. Kırsal alanlarda özellikle yüksek köylerde birçok yöresel mimarinin örneklerine rastlanabilir (Foto 30 ve 31).



Foto 30: Hacılar Köyü Çiseli Değirmen

Foto 31: Köy Değirmeni

4.2.2. Kültürel ve insan yapısı kaynaklar

Geleneksel el sanatları; İnsanoğlu var olduğundan beri doğal koşullara bağlı olarak başta örtünmek, barınmak ve korunmak gibi fiziksel ihtiyaçlarını karşılamak amacı ile el sanatlarının ilk örneklerini vermiştir. Daha sonra gelişerek çevre şartlarına göre değişimler gösteren el sanatları, ortaya çıktığı toplumun duygularını, sanatsal beğenilerini ve kültürel özelliklerini yansıtır hale gelerek "geleneksel" vasfı kazanmıştır.

Yöredeki el sanatlarını oluşumunu belirleyip gelişimine yön veren temel unsurlar iklimi, coğrafi yapısı, bitki örtüsü, tarım ve hayvancılık uğraşları, akarsu ve deniz varlığı gibi doğal faktörlerin yanında insanların kişilikleri, günlük yaşantı ve iş uğraşlarıyla da yakından ilişkili olduğu gözlenmektedir. Ordu ilinin yerel halk sanatları, el sanatları ve zanaatlarının gelişiminde ilin coğrafi yapısının önemli bir etken olduğunu açıklar. Yörede çeşitli kollarda süregelen el sanatlarında kullanılan hammaddelerin tamamı ustaları tarafından yaşamış oldukları çevreden temin edilmektedir. Kıyıda başlayıp 2000 m. yükseltiyeye doğru değişen coğrafi koşullar ve topoğrafik yapı, çeşitli el sanatlarının farklı araç gereç kullanılarak, değişik tekniklerle yapımını etkilemiştir.

Yörenin başlıca tarım ürünü olan "fındık" el sanatlarını öylesine etkilemiştir ki; bazen sürgünü sepet olmuş, bazen dalları en estetik bir dile bürünmüş bir başka el sanatında, bazen biçimi tasvir edilmiş bir oyada, kilimde veya bir süslemenin temel ögesi olarak kullanılmıştır. Kültür Bakanlığının "El Sanatları" araştırmasında Ordu İli ağaç işçiliği ve baston yapımıyla ön plana çıktığı belirtilmektedir. Ağaç işçiliğindeki öncülüğü ilin sahip olduğu zengin orman örtüsü ve yaşayış biçimiyle örtüşmektedir.

Ağaç işlerinde; Medreseönü Köse Mahallesi'ndeki Abdullah AY'ın ellerinde ağaç *kemençeye* dönüşür. *Saz yapım* ustaları Lütfü ALKAN ve Kazım CEYLAN birbirinden güzel bezenmiş sazlarını yıllardır sanatseverlere hizmet etmektedir. Mustafa Yıldız ise sepet örme ustası olup fındık zamanı gelince yöre ihtiyacını karşılamaktadır. Balıkçılık başlıca geçim

faaliyeti olunca yörenin ağaçları hünerli ustaların elinde boy boy kayık, taka, çırnık olarak Karadeniz'in dalgalarıyla boğuşur (Foto 32, 33 ve 34).



Foto 32, 33 ve 34: Çerli Köyü Tekne Ustaları (Adem, Hayri ve Osman Ustalar)

Taş işleri; Saray Köyü'nde Celal KAYA babasının teknolojiye yenik düşen mesleği fındık kırma taşı yapımını farklı bir biçimde sürdürmekte, taşlara yeni betimlemeler yükleyerek *heykellere ve rölyeflere* dönüştürmektedir. Evinin bahçesinde sergilediği birbirinden değerli taş yontu ve çalışmaları ulusal alanda da ilgi odağı olmuştur. Hobi olarak başlayan çalışmalarında naif bir etki sezilen taş yontular; kedine has özelliğiyle kısa zaman içinde birçok sergide yer almıştır. Perşembe'li hanımların ellerinde mekik, iğne oyaları ve danteller birbirinden güzel başörtüleri ve ev süslemelerinde hayat bulmaktadır.

Yöresel Mutfak ve Gastronomi; Perşembe mutfağı genel anlamda iki kaynağa dayalıdır; biri önünde uzanan Karadeniz (deniz ürünleri) ve ikincisi ise arkasında uzanan dağlık alandaki bitkiler (sebze, meyve, yabancı otlar). Çepni, Çandır, Okçulu vb. Türkmen ve Töngeldüzü, Selimiye vb. Gürcistan göçmenlerinin yaşadığı köyler mutfak bu iki ana kaynağını kültürlerine göre işlemişler, pişirmişler, saklamışlar ve mutfak kültürünü zenginleştirmişlerdir.

En çok avlanan balık hamsi olmasına bağlı olarak; içli tava, hamsili ekmek, hamsi tavası, hamsi buğulama, hamsi köftesi ve balık çorbası. Mısır tarımına bağlı olarak; bileki ekmeği, mısır yağlacı, mısır öğmeci, mihlama vb. Her evin bahçesinde yetiştirilen karalahana (pancar), pazı (pezik) ve kabak temelli; pancar çorbası ve çeşitleri, lahana sarması, pezik mihlaması yemeği, kabak yemeği, kabak tatlısı, uşgur kabağı vb. Doğada kendiliğinden yetişen otlara dayalı; melucan (diken ucu) kavurması, ısırğan yağlacı, galdirik kavurması, sakarca mihlaması, baldıran çorbası, hoşkuran yemeği, kirit kavurması vb. en yaygın görülen yöresel lezzetlerdir.

Yörede mantardan kiraza hemen hemen her türlü ürünün turşusu yapılır ve bu turşular kavru olarak tüketilir. Perşembe yöresi meyve üretimi bakımından zengin olup bu meyvelerden dut, incir, hurma, elma, armut, kivi vb.nin pekmez veya inciri yapılarak besin değerleri olmadığı zamanlara lezzetlerini koruyarak saklanabilmektedir (Foto 35, 36, 37, 38, 39 ve 40).



Foto 35 ve 36: Dut ve elma pekmezi yapımı



Foto 37: Elma Pekmezi Yapımı



Foto 38, 39 ve 40: Yöresel Ürünler

Ordu Valiliği tarafından patenti alınmak üzere başvurulmuş coğrafi işaretlerden Ordu Perşembe ceviz helvası yöreye özgü olup geleneksel tatlardan başta gelir. Coğrafi işaretlerden, Ordu dut pekmezi, fırın fasulyesi, galdirik kavurması, incir reçeli, kestane balı, kivisi, kokulu üzüm şerbeti, kuru yufkası, melucan, sakarca kavurması, tostü ve uçkur kabağı ilin diğer yörelerinde olduğu gibi Perşembe'nin de başta gelen lezzetlerindedir. Pazartesi günü Perşembe'nin yerel pazarı kurulur. Pazarda başta civar köylerden gelen kadınlar tarlasının, bahçesinin, ineğinin ürünlerini satarken araçlarıyla yakın yörelerden gelen pazarcılar da bulunmaktadır (Foto 41, 42, 43, 44, 45 ve 46).



Foto 41 ve 42: Yöresel Yemek ve Turşular

Foto 43: Cevizli Helva



Foto 44 ve 45: Köylerde Her Evde Bulunan Guzine

Foto 46: Mısır Ekmeği

Gelenekler; Perşembe türküleri, manileri, bilmeceleri, dua ve bedduaları, kız isteme, söz kesme, nişan, düğün hazırlıkları ve düğün, gecelik götürme, gelin alıcılar, gelin alma, asker uğurlama, dini bayramlar, ramazan hazırlık ve eğlenceleri, bayramlaşmalar, inanmalar, kurşun dökme, buğ verme, yağmur duası, cenaze adetleri, halk tedavisi ve mayıs yedisi kültür haritasının değişik kodları ve renkleridir. Örneğin; Doğanlı Köyü mezarlığında arife günlerinde mezarlık ziyaretine gelenlere börek, Ramazan Köyü'nde keşkek ikram edilmektedir.

Mayıs Yedisi Bayramı; Ordu, Giresun ve Trabzon (Beşikdüzü) Sahil Kuşağı'nda Oğuz Türkleri'nden bugüne geldiği öne sürülen "Mayıs Yedisi" geleneği adını, Miladi 20 Mayıs tarihinin Rumi takvime göre 7 Mayıs'a denk gelmesinden alır. Hızır ve İlyas Peygamberler'in, denizin sularının karayla temas ettiği noktada dalgaların kırıldıktan sonra, buluştukları gün olarak bilinir. Baharın gelişi kutlanır. Deniz kıyısına gidilir, bir sacayağın içinden geçilerek derdim belam denize diyerek denize, 7 çift, 1 tek taş atılır. Sacayaktan geçilmesi "soyun sürdürülmesi", denize atılan 7 çift taş "dertlerin, belaların denize atılması", tek taş "dileklerin yerine gelmesi" anlamına geliyor. Tekne veya kayıklarla gezilir, Aktaş'ın etrafından dolaşılır. Bu günden sonra deniz mevsiminin başladığı inancı yaygındır. Sonrasında delikanlılar arasında

yağlı direğin ucunda en fazla durabilme yarışması yapılır. Bir tekneden yağlı direk uzatılır denize doğru onun en ucuna kadar gidebilen ve denize düşmeden en fazla kalabilen kazanır.

Halk 30 yıl öncesine kadar kıyı kesimine hayvanlarıyla (inek, camış vb.) beraber gider, kıyıda akarsu ağzında, iç kesimlerde ise ırmakta hayvanlarını yıkarlardı. Geleneğe göre hayvanları özellikle deniz suyunda, denize ulaşamıyorsa ırmak suyuyla yıkamanın yaylalara çıkmadan önce onlara sağlık, güç ve enerji verdiği, kötülüklerden arındırdığına inanılıyor. Bu uygulamanın aynı zamanda yaz aylarını yaylalarda geçirecekler için sonbahara kadar denizle vedalaşma anlamına geldiği düşünülür (Oğuz, 2006: 10-12) İstanbul'daki Perşembe'lilerin Boğazdaki kutlamaları, bayramın halk tarafından benimsenmesinin kanıtıdır. Yörede balıkçı tekneleriyle gezinin can güvenliği açısından yasaklanmasından dolayı halkın deniz bayramını kutlama ihtiyacını karşılamak için belediye tarafından bir yolcu vapuru alınmıştır (Foto 47-48).



Foto 47 ve 48: İstanbul'daki Perşembeliler ve Perşembe Belediyesi Yolcu Vapuru

İlçede her yıl yapılan Çilek, Taflan ve Kivi Festivali yöresel etkinliklerden olup. Yason Uçurtma Şenliği ve Uluslararası Bisiklet Festivali de önemli etkinliklerdendir (Foto 49, 50 ve 51).



Foto 49 ve 50: Bisiklet Safari ve Vosvos Şenliği Yason

Foto 51: Kazancılı Taflan festivali

Yörede başta sahil yolu olmak üzere köy yolları ve akarsu vadileri harika manzara fonunda bisiklet ve trekking turlarına, yöreye özgü çeşitli yabani ot ve mantar safarileri ile kuş gözlemcilerine ev sahipliği yapmaktadır. Hatta fındık bahçelerinin içinden kirpi, porsuk, çakal, domuz ve karaca vb. hayvanların çıkma olasılığı da yüksektir (Foto 52, 53, 54, 55 ve 56).



Foto 52: Bisiklet Turları

Foto 53: Kuş Yuvası

Foto 54: Karaca



Foto 55 ve 56: Çamarası Köyü

Foto 57: Görsel Kirlilik Örneği

Konaklama ve yeme içme tesisleri; Medreseönü'nden itibaren kıyı boyunca birçok yeme içme tesisi vardır. Bunların en ünlüsü, Hoynat Mevkii'nde, denizin hemen üstünde bulunan birçok yerli ve yabancı turistin uğradığı Vonalı Celal'in yeridir (Foto 58, 59 ve 60). Medreseönü'ndeki Gebeşoğlu tesisleri önceleri şehirlerarası otobüs tesisi iken günümüzde daha çok akaryakıt istasyonu olarak hizmet vermektedir.

İlçe merkezinde iki adet otel bulunmaktadır: Bunların biri iki yıldızlı olan Dedeevi'dir, diğeri ise Kacalı Mahallesi'nde deniz kenarında bulunan Anafor Oteli'dir. Bunun yanında Anadolu Otelcilik ve Turizm Meslek Lisesi Uygulama Oteli de bulunmaktadır. Çaka'da cittaslow konseptine son derece uygun ve tamamen eko turizm ürünleri sunumlarıyla turizm bakanlığı denetiminde Dr. Taflan Çiftlik - Köy Evi ve ayrıca üç adet pansiyon en iyi şekilde turizme hizmet etmektedir.



Foto 58, 59 ve 60: Yöresel Balık ve Yemekleri ile Ünlü Çamburnu Restaurant ve Vonalı Celal

Turizm açısından önem arz eden 4 kamping (Layla, Üçer Çadır, Oba, Pupa), 14 restoran (Çam Burnu, Bulut, Pupa, Vonalı Celal, Sera Botanik Bahçe, Yakamoz, Yeni Ay, Deniz, Ceren, Saklı Bahçe, Dedeoğlu, Gebeşoğlu, Topaloğlu Piknik) ve 10 kafe çay bahçesi (Uzun Saçlı, Doğa Çay Bahçesi, Sakız, Aşıyan, Duru Bahçe, Ada Bahçe, Serendi, Kış Bahçesi, Aydın, DI Gayık Cafe) işletmesi Karadeniz halkının tüm samimiyeti ve cana yakınlığı ile konuklarını ağırlamaktadır.

SONUÇ

Ülkelerin ekonomilerinde, toplumsal kalkınma, bölgelerarası dengesizliği giderme, etkin kaynak kullanımı ve dış gelir artırımında turizm, vazgeçilmez bir sektör haline gelmiştir. Perşembe yöresi de sanayileşme ve şehirleşme açısından (bölge genelinde olduğu gibi) geri kalmışlığı yaşamaktadır. Ancak bu geri kalmışlık aynı zamanda bozulmamış doğa ve kültür anlamına gelmektedir. Aynı zamanda gelişmiş bölgelerin gelişme sürecinde karşılaştığı sorunları ve hataları da gözlemlene şansına da sahiptir. Perşembe, bahsedilen geri kalmışlığın avantajını yakalamıştır. Kalkınma stratejisinde turizm sektörünü lokomotif güç olarak belirlemiştir. Yöre turizm sektörünün var olması ve sürdürülebilirliği turizme kaynak teşkil eden yerel alanlara özgü doğal ve kültürel değerlerin korunarak kullanılmasıyla gerçekleşebilir.

İyi, temiz, adaletli bir şekilde beslenme, yerel üretimi destekleyen ve küçük işletme yapılarının korunmasını savunan “Slow Food”dan beslenen “cittaslow”, sürdürülebilir kültür turizme dolayısıyla sürdürülebilir kalkınmaya hizmet eden bir enstrümandır. Cittaslow demek; şehirlerin hangi alanlarda önemli ve özel olduklarını düşünüp bu özelliklerini korumak için strateji geliştirmeleridir. Bir markalaşmadır. Şehrin dokusunun, renginin, lezzetinin, müziğinin ve hikâyesinin, şehir sakinleri ile ziyaretçilerinin uyum içinde zevk alabilecekleri bir hızda yaşanmasıdır.

Sakin şehir konseptinde Perşembe’de sürdürülebilir turizmin amacı; çevreye, topluma tarihsel, doğal ve kültürel varlıklara zarar vermeden yöre ekonomisine ve toplumsal yaşantıya sürekli katkıda bulunacak biçimde geliştirmektir. Turistik düzenlemelerin talebe göre değil arza göre yapılması, önceliklerin yerel halka verilmesi, turizmin 12 aya yayılması, toplu taşımaya önem verilmesi, toplumsal katılımın sağlanması, eylem durumunda dinlenme, gerçek yaşamın sahnelenmesi, temiz enerji ve mevcut yapı stoğunun kullanımı, toplumsal ve kültürel kimliğin korunması, turizm yatırımlarının esnek gelişmeye açık ve uzun vadeli olması sürdürülebilir turizmin genel ilkeleri olarak sıralanabilir (Çakılcıoğlu, 1996: 27).

Perşembe’nin doğal ve kültürel değerleriyle önemli bir turistik potansiyele sahip olduğu açıktır. Sahip olduğu potansiyelini tüm bölge genelinde olduğu gibi tanıtip pazarlayamadığı kabul görmektedir. Şehir “cittaslow” unvanını alarak önemli bir imaj oluşturmuş öncelikle bölgenin ilk sakin şehri olmuş daha sonra da dünyanın binlerce birbirinin aynı şehriden kendini farklılaştırmıştır. Sakin şehir olarak dünyada hızla değişen turizm talebine uyum sağlarken aynı zamanda rekabet edebilecek gücü de kazanmış olmaktadır (Foto 61 ve 62).



Foto 61 ve 62: Sakin Şehir Perşembe

Sakin Şehir olabilmek için çevre politikaları, altyapı, kentin dokusunun korunması, yerel üretim ve ürünlerin desteklenmesi, konukseverlik gibi ölçütler gerekmektedir. Sürdürülebilir turizmin ilkeleriyle sakin şehrin ilkeleri birebir örtüşmektedir. “Cittaslow”laşan Perşembe’nin doğasıyla, kültürüyle, halkı ve misafirleriyle barışık sürdürdüğü kalkınma hamleleri uluslararası bir denetimle takip edilecektir. Yörede organik tarım yaygınlaşırken, tarihsel doku korunacak, insan emeği değer bulacak, görüntü kirliliği en aza indirilecek, yöresel tat ve sanatlar sadece eskilerin hatırlayabildiği kavramlar olmaktan çıkacak, modern yaşamın dezavantajları azalacaktır. Böylece sürdürülebilir turizm stratejisini izleyebilecektir.

Cittaslow Türkiye “Yaşamın Kolay Olduğu Kentlerin Uluslararası Ağı” sloganını kullanmaktadır. Cittaslow, bir hassasiyet ve başarı gösterilerek yavaş şehir yerine sakin şehir olarak tercüme edilmiştir. Cittaslow Türkiye, “International Network of Cities where living Easy” sloganını İngilizcesinden kelimesi kelimesine tercüme ederek pazarlama ve tanıtım açısından isabetli olmayan bir seçim yapmıştır. Almanya ise bu “Internationale Vereinigung der lebenswerten Städte” sloganı (Yaşamaya Değer Kentlerin Uluslararası Birliği) şeklinde kullanılmaktadırlar. Böyle bir slogan Cittaslowun hareket noktası olan “yerli halkın yaşam kalitesini” artırma prensibiyle daha çok örtüşmektedir. Burada dildeki anlam özgünlüğü korunmuştur (Ergüven, 2011: 205).

Cittaslow başlığı altında sürdürülebilir turizm; çevresel yönetim, toplumsal sorumluluklar ve ekonomik çözümleri hedeflemektedir. Hırçın Karadeniz’in Sakin Şehri Perşembe’yi bekleyen problemler;

Yerel halk çalışmalarının ciddiyetini anlayamayabilir. Bu durumda değişik kesimlerdeki (kırsal, şehirsal), farklı yaş gruplarına ve özellikle hanımlara yönelik, tanıtım ve bilgilendirme toplantıları ve eğitim faaliyetleri gündemde tutulmalıdır.

Tat ve beslenme eğitimi ile sakin şehirlerinde yaşayan genç insanlar arasında yerel özelliklere ilişkin farkındalığın yükseltilmesi amacıyla okullarda tat ve beslenme konusunda eğitim programları hayata geçirilmektedir. Yavaş Yemek hareketi ile işbirliği içinde gıda maddelerinin nerede ve nasıl üretildiği, üretim süreci ve dolaşımının nasıl gerçekleştirildiği, tam ve organik gıdaların, işlenerek zenginleştirilmiş yapay gıdalardan farkları konularında öğrencilere bilinç kazandırılmaktadır. Şehir ve okul bahçeleri, geleneksel yöntemlerle yetişmiş yerel çeşitler için geliştirilmekte, yerel ürünler kullanılarak hazırlanan yemeklerin ve beslenme geleneklerinin, ortak yemek servisleri ve okul kantinleri bünyesinde korunmasına özen gösterilmektedir (Bilgi, 2013: 49).

Tat ve beslenme eğitimi, yavaş yemek felsefesinin en önemli unsurunu oluşturmaktadır. Sakin şehirlerde oluşturulan lezzet atölyeleri ve Yerel Yavaş Yemek Örgütlenmesi bünyelerinde, okullar için tat ve beslenme konusunda eğitim programları geliştirilmektedir (Yurtseven, 2006: 23). Bu eğitim programları, öğretmen yetiştirme eğitimlerinden, öğretim programı geliştirme çalışmalarına; okul yemeği organizasyonlarından, okul sonrası faaliyetlere uzanan etkinlikleri kapsamaktadır. Bir elma bahçesi veya yerel bir çiftlik ziyareti gerçekleştirilmesi, organik ürünler ve şarapların tadılması, yerel üreticiler ve araştırmacıların davet edilmesi, bilgilendirme toplantıları organize edilmesi, öğrenmenin, doğanın dilinden konuşarak gerçekleştirildiğinin en güzel örneklerini oluşturmaktadır (Bilgi, 2013: 49).

Halk ile yerel iradenin entegrasyonu oluşmadığında projeler üretilemeyecek veya uygulamalarında aksaklıklar yaşanacaktır. Sakin şehir konseptinde üretilen projeler zaman zaman siyasi olarak algılanabilir. Proje ve etkinliklerin yerel iradenin bağlı olduğu siyasi oluşuma mal edilip antipati oluşturulmaması için bir dernek üzerinden yürütülmektedir. Bu amaçla Perşembe Sakin Şehir Derneği kurulmuştur. Dernek üye sayısını arttırarak daha aktif çalışmalarda bulunmalıdır.

Sakin Şehirler dışarıdan yavaş olarak algılanabilir. Sakin şehrin insanlarının yaşam temposunun, yavaş olduğu düşünülmemelidir. Çünkü yavaşlamak, yavaş davranmak değildir; teknolojinin getirdiği kirlilikten uzak olmak, gerektiğinde hızlanıp gerektiğinde yavaşlayarak aradaki dengeyi bulmak anlamına gelmektedir. Sakin şehirlerin benimsediği Yavaşlık Akımı, küreselleşmenin getirdiği kimlik ve kültür kaybına karşı direnmeyi, yerel geleneklere saygı duymayı ve yaşatmayı vurgularken, çalışma temposunu düşürmeyi değil, aksine çalışmayı ve üretmeyi gerektirmektedir. Zaten insana ve doğaya uygun bir şekilde çalışan insanlar buna çalışmak değil, yaşamak demektir (Şarman, 2011: 86).

Sakin Şehirler dışarıdan elit olarak algılanabilir. Turistik ürün ve sunumların toplumun elit kesimine yönelik olabileceği düşünülüp lüks tüketim olarak algılanabilir bu da ziyaretçilerde bir tereddüt oluşturabilir.

Sakin şehir olunduktan sonra talebin karşılanamaması, kontrol edilememesi ve yönlendirilememesi vb. sorunlar da yaşanabilir.

Sürdürülebilirliğin üç boyutu (çevresel, sosyal, ekonomik) arasında çatışma çıkabilir. Kent trafiğinin düzenlenmesi aşamasında alışkanlıkları değişen halkın tepkilerine karşılık alternatif çözümler üretilmeli ve özellikle iş yerlerine ait tabela kirliliği konusunda bilinçlendirmelere önem verilmelidir. İşletmelerin isim tercihlerini Türkçemizden hatta yöreye özgü terim ve kavramlardan yana yapmaları şık ve ilgi çekici olabilir. Bir korunmuş şehir olarak aynı tabela, mağaza ve binalarıyla, günümüzün gittikçe birbirine daha çok benzeyen şehirlerinden yerel farklılıkları ve değerleriyle ön plana çıkıp tekdüzelik ve yeknesaklığa karşı durabilir (Kiper, 2006: 18 - 19).

Enerji yönetimi açısından fosil yakıtların kullanımının azaltılıp daha çok güneş ve biyokütle enerjisinden yararlanma üzerine çalışmalar yapılmalıdır. Bir fosil yakıt olmasına rağmen kömüre göre görsel açıdan daha temiz ve karbon salınımı daha düşük olan doğal gazı biran önce geçilmeli. Bunun yanında binalarda yalıtıma önem verilerek enerji tasarrufu ile verimliliği üzerinde durulmalıdır (Günerhan, 2010: 36). Çevreye zararsız geri dönüşüm özelliği olan ürünlerin (kesekağıdı vb) üretimi veya tüketiminin desteklenmesi, yeniden ekonomiye kazandırılacak atıklar için şehrin birçok yerine ayrı kutuların yerleştirilmesi ekonomik boyutu önemli çevresel uygulamalar arasındadır (Sırrım, 2012: 129).

Doğal bir süreç olarak, orta ve uzun vadede Perşembe'nin özgün kimliği tehlikeye girebilir. Turizmde sürdürülebilirliğin sağlanmasında kültür ve kimlik probleminin önemli bir sorun olarak ortaya çıktığı bilinmektedir. Destinasyonlarda yaşayan ve çalışan halkın kendilerine has kültür ve kimliğinin korunması turizmin sürdürülebilirliği açısından son derece önemlidir. Aksi durumda turizm, yerel kimliğin ve değerlerin değişmesine ve kaybedilmesine yol açabilmektedir. Turizm ticarileştirme, standartlaştırma, otantik özelliklerin kaybolmaya başlaması ve turistlerin taleplerinin benimsenmesi gibi etkilerle bu değişimlere yol açabilmektedir (Yılmaz, 2007: 189 – 190; Duran, 2011: 299)

Yeni ve farklı kültür ve kimliklere ait yavaş deneyimleri keşfetmeye açık, eğitilmiş ve yavaş felsefesine sahip ve kültürel bilgi birikimi olan, bağımsız seyahat eden, ziyaret ettikleri bölge ile ilgili yüksek beklentisi olan, yöresel yemekleri tatmaktan zevk alan yavaş seyahat eden yavaş turistlere ev sahipliği yapmaya hazırlıklı olmalıdır (Lumsdon ve Mc Grath, 2011: 266; Yurtseven ve Kaya, 2011: 94; Nistoreanu, vd. 2011: 36; Timms, 2011: 406).

Gelecekte Cittaslow Hareketi'ne katılan Perşembe İlçesi üzerine yapılacak akademik çalışmalarda birincil olarak şehrin turizm, ikincil olarak ise şehrin yaşam kalitesini artırma konusu detaylı bir şekilde ve ampirik olarak araştırılmalıdır.

KAYNAKÇA

- AKŞİT, S. (2007). "Doğal Ortam Duyarlılığı Açısından Sürdürülebilir Turizm", *Erciyes Üniversitesi Sosyal Bilimler Enstitüsü Dergisi*, Y:1/2, S. 2, s. 441-460.
- BAYHAN, A.A. (2009). "Ordu'dan Bazı Tarihi Ahşap (Çantı) Camiler", *Uluslararası Sosyal Araştırmalar Dergisi*, C. 2, S. 7, s. 55-84.
- BEKDEMİR, Ü. (2007). *Karadeniz Kıyı Kentleri (Samsun Hopa Arası)*, Konya: Çizgi Kitabevi.
- BİLGİ, M.G. (2013). "Türkiye'nin Sakin Şehirlerinde Permakültürel Koruma, Planlama, Yönetim ve Eğitim Pratikleri", *Selçuk Üniversitesi Sosyal Bilimler Enstitüsü Dergisi*, S. 29, s. 45-59.
- ÇAKMAK, B. (2010). "Çepni, Çandır ve Okçulu Köyleri Örneğinde Tahrir Defterlerine Dayalı Bir Mikro - Tarih Analizi", *Hacettepe Üniversitesi Türkiyat Araştırmaları Dergisi*, Güz (13), s. 41-60.
- ÇAKILCIOĞLU, M. (1996). *Sürdürülebilir Turizme Yönelik Bir Yöntem Önerisi, Doğu Karadeniz/Trabzon İli Özelinde Bir İnceleme*, Mimar Sinan Güzel Sanatlar Üniversitesi Fen Bilimleri Enstitüsü Yayınlanmamış Doktora Tezi.
- ÇELİK, A. (2002). *Perşembe'de Şehirsel Gelişme*, İstanbul Üniversitesi Sosyal Bilimler Enstitüsü Yayınlanmamış Yüksek Lisans Tezi.
- DİZMAN, İ. (2012). Hırçın Denizin Sakin Şehri Perşembe, <http://www.hurriyet.com.tr/seyahat/21482551.asp>
- DOĞANER, S. (2013). *Türkiye Kültür Turizmi*, Doğu Kitabevi, Sosyologca Kitapları Dizisi 31, İstanbul.
- DURAN, E. (2011). "Turizm, Kültür ve Kimlik İlişkisi; Turizmde Toplumsal ve Kültürel Kimliğin Sürdürülebilirliği", *İstanbul Ticaret Üniversitesi Sosyal Bilimler Dergisi*, Yıl: 10, S. 19, s. 291-313.
- EKİNCİ, İ. (2013). "Karadeniz'de Ayanlar ve Denizcilik", *Karadeniz Araştırmaları*, Bahar, S. 37, s. 15-49.
- EKİNCİ, M.B. (2014). "The Cittaslow Philosophy in the Context of Sustainable Tourism Development; the Case of Turkey", *Tourism Management*, S. 41, April 2014, s. 178-189.
- ERDOĞDU, İ. (2005). "Orta Karadeniz Bölgesinin Tarihi Coğrafyası", *Orta Karadeniz Kültürü Sempozyumu*, Ankara, s. 21-33.
- ERGÜVEN, M.H. (2011). "Cittaslow Yaşamaya Değer Şehirlerin Uluslararası Birliği: Vize Örneği", *Organizasyon ve Yönetim Bilimleri Dergisi*, Cilt 3, S. 2, s. 201-210.
- GÜNERHAN, S.A., Erdem, Ü. Günerhan, H. (2010). "Çevre ve Enerji Açısından Yavaş Şehir Hareketinin Gelişimi, Tesilat Mühendisliği Dergisi", TMMOB Makine Mühendisleri Odası Yayını, s. 32-37.
- GÜNEŞ, G. (2008) "Turizmin Sürdürülebilirliği İçin Ekoturizm", *Popüler Bilim*, Kasım, Yıl: 15, S. 177, s. 28-30.
- GÜRGEN, G. (1993) Bolaman Çayı-Melet Irmağı Arasında Perşembe Yarımadasının Uygulamalı Fiziki Coğrafyası, Yayınlanmamış Doktora Tezi, Ankara: Ankara Üniversitesi, Sosyal Bilimler Enstitüsü
- HALAÇOĞLU, Y. (1982). *Osmanlı İmparatorluğu'nda Menzil Teşkilatı ve Yol Sistemi*, İstanbul Üniversitesi Yayınlanmamış Doçentlik Tezi.

- HOLMBERG, J., Sandrook, R. (1992). *Sustainable Development: What Is to Be Done? Making Development Sustainable: Redefining Institutions, Policy and Economics*. (Ed. J. Holmberg). International Institute for Environment and Development, Island Press, Washington, DC, p.19-38.
- KARAGÖZ, R. (2003). *Canikli Ali Paşa, Türk Tarih Kurumu Yayını*, Ankara.
- KESİCİ, U.Y. (2012). "Ordu İlinin Kıyı Kullanım Alanlarına Genel Bir Bakış", *Ordu Üniversitesi Yay., Mavi Yaşam*, s. 7-10
- KİPER, P. (2006) "Küreselleşme Sürecinde Kentlerin Tarihsel – Kültürel Değerlerinin Korunması, Türkiye-Bodrum Örneği", Sosyal Araştırmalar Vakfı Yayını, İstanbul
- KÖZTEM, B. (2011). Cittaslow Kriterleri, http://www.cittaslowseferihisar.org/index.php?option=com_content&view=article&id=64&Itemid=63
- LUMSDON, M.L. McGrath, P. (2011). "Developing a Nonconceptual Framework for Slow Travel: a Grounded Theory Approach", *Journal of Sustainable Tourism*, p. 265-279.
- MAYER, H., Knox, P. (2005). "Slow Cities: Sustainable Places in a Fast World", *Journal of Urban Affairs*, Vol. 28, No. 4, p. 321-334.
- MARCIONO, F. (2011). Yerel Slow Food: Sefertası Hareketi, Çev: Selen Akhuy, http://www.webnaturel.com/index.asp?alt_cat_id=27&cat_id=1&ayrintiid=1280
- MUTDOĞAN, S.(2010). "Seferihisar Örneğinde Sakin Şehir Hareketi", *GreenAge Symposium*, Mimar Sinan Güzel Sanatlar Üniversitesi, 6-8 Kasım, İstanbul.
- NILSSON, J.H., Svard, A.C., Widarsson, A., Wirell, T. (2011). 'Cittaslow' Eco-gastronomic Heritage as a Tool for Destination Development", *Current Issues in Tourism*, Vol. 14, No. 4, May, p. 373-386.
- NISTOREANU, P., Dorobantu, M.R., Tude, E.C. (2011). "The Trilateral Relationship Ecotourism- Sustainable Tourism - Slow Travel Among Nature in The Line With Authentic Tourism Lovers", *Revista de Turism*, No. 11, p. 34-37.
- OĞUZ, M.Ö. (2006). "Türkiye'nin Doğu Karadeniz Kıyısında Mayıs Yedisi Bayramı", *Milli Folklor*, S. 69, s. 5-14.
- ÖZBEY, R.F. (2002). "Sustainable Tourism Development In Globalization Progress", *Globalization and Sustainable Development, International Scientific Conference*, Book: 4, Varna/Bulgaristan, 1-3, p. 135-150.
- ÖZDEMİR, M. (2005). "Orta Karadeniz Tarihi Coğrafyasına Başka Bir Bakış", *Orta Karadeniz Kültürü Sempozyumu*, s.33-57.
- ÖZDEMİR, Ş. (2005). "Takalar ve Tayfalar", *Orta Karadeniz Kültürü Sempozyumu*, s. 495-511.
- ÖZGÜÇ, N. (2007). *Turizm Coğrafyası*, Çantay Kitabevi, 5. Baskı, İstanbul.
- PEKİN, F. (2011). *Çözüm: Kültür Turizmi*, İletişim Yayınları, İstanbul.
- RADSTROM, S. (2011). "A Place- Sustaining Framework for Local Urban Identity: an Introduction and History of Cittaslow", *Italian Journal of Planning Practice*, Vol. 1, Iss. 1, p. 312-393.
- SEMMENS, J., Freeman, C. (2012). "The Value of Cittaslow as an Approach to Local Sustainable Development: A New Zealand Perspective", *International Planning Studies*, 17: 4, p. 353.
- SIRRIM, V. (2012). "Çevreyle Bütünleşmiş Bir Yerel Yönetim Örneği Olarak "Sakin Şehir" Hareketi ve Türkiye'nin Potansiyeli", *Karabük Üniversitesi, Türk Kültür ve Sanat Araştırmaları Dergisi*, S. 4, s. 119-131.
- ŞAHİNKAYA, S. (2010). Bir Yerel Kalkınma Modeli: Cittaslow Seferihisar Üzerine Değerlendirmeler, http://www.BagimsizSosyalBilimciler.org/Yazilar_Uye/SahinTem10.pdf
- ŞARMAN, Ç. (2011). "Seferihisar: Yavaş Şehir", *Atlas Dergisi*, S. 222 (9), s. 71-86.
- TIMMS, F.B., Conway, D. (2011). "Slow Tourism at the Caribbean's Geographical Margins", *Tourism Geographies: An International Journal of Tourism Space, Place and Environment*, V. 14: 3, p. 396-418.
- TURAN, K.(2003). *Perşembe Kasabası'nın Coğrafyası*, Atatürk Üniversitesi, Sosyal Bilimler Enstitüsü Yayınlanmamış Yüksek Lisans Tezi
- YILMAZ, C. (2009). "Karadeniz Sahil Yolunun Kıyı Kentleri Üzerine Etkileri", Ankara Üniversitesi, Türkiye Coğrafyası Araştırma ve Uygulama Merkezi, *V.Ulusal Coğrafya Sempozyumu*, 16-17 Ekim 2008, Bildiriler Kitabı, s. 147-157.
- YOLALICI, M.E. (2005). "Ordu Kazası'nın Eğitim ve Öğretim Yapısı (XX. Yüzyıl Başları)", *Orta Karadeniz Kültürü Sempozyumu*, s. 567-573.
- YURTSEVEN, H. R.(2007). *Slow Food ve Gökçeada: Yönetimsel Bir Yaklaşım*, Detay Yayıncılık, Ankara.
- YURTSEVEN, H. R., Kaya, O. (2011). "Slow Tourists: A Comparative Research Based on Cittaslow Principles", *American International Journal of Contemporary Research*, 1(2), p. 91-98.
<http://www.cittaslow.com/>
<http://www.cittaslow.org/>
<http://www.cittaslow.info/index.php?slow-cities-sustainable-places-in-a-fast-world>
<http://www.cittaslow.info/index.php?cittaslow>
<http://www.cittaslow.org/index.php?method=section&id=2012&title>
http://www.geography.unibe.ch/unibe/philnat/giub/content/e9500/e10063/e10068/e1233/linkliste12341/Mayer_09_Cittaslow_eng.pdf
<http://kurumsal.kulturturizm.gov.tr.turkiye//gezilecekyer/hoynat-adasipersembeordu#content>
<http://www.slowfood.com/>
<http://www.ordukulturturizm.gov.tr/index.php?>
<http://ruzgaryakasi.blogspot.com/2013/01/turkiye-deniz-fenerleri-karadeniz.html>
<http://www.sabah.com.tr/KaradenizDoguAnadolu/2013/08/03/caka-plaji-artik-guvenli>
<http://www.ordukulturturizm.gov.tr/index.php?option=content&task=view&id=76>
http://www.orduhayatgazetesi.com/news_detail.php?id=17871
<http://www.ordutarim.gov.tr/ilceler/persembe.pdf>