



Uluslararası Sosyal Araştırmalar Dergisi

The Journal of International Social Research

Cilt: 6 Sayı: 27 Volume: 6 Issue: 27

Yaz 2013 Summer 2013

www.sosyalarastirmalar.com Issn: 1307-9581

OKUL BAHÇELERİNİN ÇEVRE EĞİTİMİ AÇISINDAN DEĞERLENDİRİLMESİ (MANİSA İLİ ÖRNEĞİ)*

EVALUATION OF SCHOOL GARDENS IN TERMS OF ENVIRONMENTAL EDUCATION (MANISA PROVINCE SAMPLE)

Kadir KARATEKİN**

Gürdal ÇETİNKAYA***

Öz

Okullar sadece çocukların ihtiyacı olan bilgilerin öğrenildiği bir yer değil aynı zamanda hayata dair bir takım tutum, değer, beceri ve davranışların da kazanılacağı bir çevre olmalıdır. Çocuklarımızın çevreye duyarlı bireyler olabilmeleri için de okul bahçelerinin çevreye yönelik bir takım bilgi, tutum, beceri ve davranışların kazandırılacağı bir mekân haline dönüştürülmesi gerekmektedir. Bu araştırmanın amacı da Manisa il merkezinde yer alan ilköğretim okulu bahçelerinin çevre eğitimi açısından bir değerlendirmesini yapmaktır. Bu amaç doğrultusunda araştırmacılar tarafından geliştirilen "okul bahçelerinin çevre eğitimi açısından yeterlilikleri değerlendirme formuna" göre Manisa il merkezindeki ilköğretim okulları değerlendirilmiştir. Değerlendirme sonucunda Manisa il merkezinde bulunan ilköğretim okulu bahçelerinin öğrenci başına düşen kullanım alanlarının gelişmiş ülkelerdeki standartların çok altında olduğu tespit edilmiştir. Araştırma kapsamına alınan okul bahçelerinin alanlarının büyük bir kısmının beton ya da asfalt ile kaplı olduğu dolayısıyla öğrenci başına düşen yeşil alan miktarının çok az olduğu görülmüştür. Mevcut yeşil alan içinde az sayıda ağacın ve çiçekli alanın olduğu çalılık alanların ise hiç olmadığı belirlenmiştir. Çevre eğitimi için bir okul bahçesinde olabilecek donatıların ya hiç olmadığı ya da yetersiz olduğu görülmüştür. Sonuç olarak Manisa il merkezinde araştırma kapsamı içine alınan 32 ilköğretim okulunun çevre eğitimi açısından yetersiz olduğu söylenebilir.

Anahtar kelimeler: İlköğretim, Okul Bahçesi, Çevre Eğitimi.

Abstract

Schools should be the environment for gaining attitudes, values, skills, and behaviors related to life, not just a place where children learn the information they need. In order for our children to become individuals sensitive towards environment, school yards should be transformed into places where they gain some knowledge, attitudes, skills, and behaviors related to environment. The purpose of this study is to evaluate the elementary school yards located in the center of city of Manisa in relation to environment education. For this purpose, elementary schools in the center of city of Manisa were evaluated with the help of "Form for Evaluating School Yards on Environmental Efficiency" developed by the researchers. As a result of the evaluation, per-person usage area on elementary school yards located in the center of city of Manisa were found to be much lower than ones in standards adopted by developed countries. Usage areas on elementary school yards evaluated within the study had very limited green space per student since considerable area was covered with cement or asphalt. The available green space had very few trees and flower fields with no bush at all. It was observed that possible equipment for environment education either didn't exist or was not adequately provided. In conclusion, 32 elementary schools included in the study in the center of city of Manisa can be called inefficient for environment education.

* Bu çalışmanın özeti IV. Ulusal Öğretmenim Sempozyumunda Sözlü Bildiri Olarak Sunulmuştur.

**Kastamonu Üniversitesi Eğitim Fakültesi, E-posta: kadirkaratekin@gmail.com

***Dokuz Eylül Üniversitesi, Atatürk İlkeleri ve İnkılap Tarihi ABD., E-posta: gurdal_45@hotmail.com

Keywords: Elementary, School Yard, Environment Education.

Giriş

Doğayı koruma yüzyılımız insanının kutsal bir görevi olmalıdır (Çepel, 1992). Bunun için bu görevi yerine getirecek olan çocuklarımızın okullarda çevre ve doğa koruma eğitimine önem verilmelidir (Yücel, 1999). Okullarda doğal çevrenin insanlık için önemi gerçekten anlatılabilirse yetişmekte olan neslin çevre konusunda daha duyarlı ve sorumlu davranmaları sağlanabilir (Bozkurt, 2006). Bunun için bireylerin sosyal davranışlarının temelden değişmesi gerekmektedir. Bu da ancak verilecek etkili ve kapsamlı bir çevre eğitimiyle mümkündür (Yıldız, Sipahioğlu ve Yılmaz, 2009). Nitekim UNESCO'nun Tiflis Deklarasyonunda da çevre koruma bilinci geliştirme yolunun çevre eğitiminden geçtiği kabul edilmiştir (Kiziroğlu, 2000). Çevre eğitiminin bu önemi, çevre sorunlarının oluşmadan önlenmesinde ortaya çıkmaktadır (Gülay ve Öznacar, 2010).

Eğitimin özünde benimseme olgusu, temelinde sevgi ve sorumluluk duygusunun geliştirilmesi yatmaktadır (Çevre Bakanlığı, 1998). Çocukların doğayı sevmesi, saygı duyması ve sorumluluk duygusunun geliştirilmesi için de onlara gerçek yaşam içinde çevre konularını öğrenmelerine imkân tanınması gerekmektedir (Bıkmaz ve Akben, 2007). Çocukların gerçek yaşama açılan en yakın mekânları okul bahçeleridir. Nitekim Montessori okul bahçelerinin standart programların ötesinde çok daha farklı amaçlarla kullanılabilceğini belirtmiş ve okul bahçelerinin sabrı ve sorumluluk duygusunu arttırdığını, ahlaki eğitimi ve doğayı anlama ve ona ilgi duymayı geliştirdiğini ifade etmiştir (Bowker and Tearle, 2007). 19. yüzyılın ünlü eğitimcilerinden Frobel ise çocuğun gelişmesi/olgunlaşması için doğa ile temas etmesi gerektiğini ifade etmiş ve çocuk bahçesi adını verdiği mektebinde çocuklarda doğaya karşı bir aşk uyandırmak için çalışmıştır (Atuf, 1929). Ancak günümüzdeki çocuklara doğa aşkını kazandırmak Frobel'in yaşadığı dönemdeki çocuklara doğa aşkını kazandırmaktan çok daha zordur. Çünkü büyük kentlerin içinde yaşamak zorunda kalan günümüz çocukları doğanın güzelliklerinin farkına ya kitaplardan okuyarak ya da belgeselleri izleyerek varmaktadır. Yüzyılımızın şanssız çocuklarına doğanın onlara kazandıracığı tüm güzellikleri göstermek eğitimcilerin görevidir. Bunun için gerekli olan şey çocukların doğa ile doğrudan temasını sağlayacak tabiat müzeleri, hayvanat bahçeleri, okul ve ev bahçeleri gibi ortamlarda çevre eğitimi etkinliklerinin yaptırılmasıdır (Başal, 2005). Bu noktada okul bahçeleri çevre eğitimi açısından gerçek yaşam deneyimlerinin yaşanabileceği bir mekân olarak bize birçok fırsatlar sunmaktadır. Nitekim bahçe faaliyetlerinin çocukların doğal çevreye yönelik olumlu tutumlar geliştirmesine yardımcı olduğu; özellikle onların çevre ve ekosistem hakkında bir anlayış oluşturmalarını sağladığı görülmüştür (FAO, 2010). Yetişkinlikte ağaçların bir değer olarak görülmesinde en önemli belirleyici unsurun çocuklukta bahçede yapılan etkinliklerin olduğu ifade edilmektedir (Blair, 2009). Öğretmenlerin okul bahçelerinde düzenli olarak yaptıkları faaliyetlerin çocukların, bitkilerin besin olarak önemini ya da onların biyoçeşitlilik ile ilişkisini öğrenmelerinde çok etkili olduğu görülmektedir (Jhonson, 2012). Skelly and Bradlay (2007)'de yaptıkları araştırmanın sonucunda etkili bir çevre eğitimi ve çevreye yönelik olumlu tutumları teşvik etmek için öğretmenlerin okul bahçelerini kullanması gerektiğini vurgulamışlardır. Okul bahçelerinin bu işlevlerinden dolayı ABD'nin Georgia Eyaletinde çevre eğitimi felsefesiyle kurulmuş Ford İlköğretim Okulunda çocuklar için bahçe, tarla ve ağaç müzeleri gibi açık alan sınıflarında tüm yıl boyunca çevre eğitimi verilmektedir (Gülay ve Önder, 2011). Bowker and Tearle (2007) yaptıkları çalışmada okul bahçelerinin, okul müfredatlarının gelişimi ve entegrasyonu için bir odak noktası olabileceğini ve çocukların ekolojik sistemi daha derinden anlamalarını böylece global sorunlara ve çözümlere çevresel farkındalıkla yaklaşabilmelerini sağlayacak bir potansiyelleri olduğunu göstermiştir.



Fotoğraf 1. Ford İlköğretim Okulunda Sebze Toplayan Öğrenciler ve Duyu Bahçesi (URL1)

Yapılandırmacı anlayışa göre oluşturulan ilköğretim programları içinde yer alan çevre konularının öğretiminde öğrenilenlerin yaşama geçirilmesi için okul bahçelerinden etkin bir şekilde yararlanılmalıdır. Yaşama geçirilmeyen bilgi; tutum, davranış ve becerilerin oluşmasına engel olacaktır. Nitekim çevre eğitimi ile ilgili yapılan birçok araştırmada öğrenilenlerin yaşama geçirilmemesinden bahsedilmektedir (Öznacar, Gullaç ve Gülay, 2010). Çocukların farklı bitkiler, hayvanlar, su, hava, toprak gibi doğa ile pozitif etkileşimlerini sağlayıcı etkinlikler ile öğrenilenlerin yaşama geçirilmesi sağlanabilir. Bunun için doğal hayat, okul bahçesindeki öğrenme alanına taşınmalıdır. Örneğin okul bahçesinde küçük bir gölet veya kompost oluşturulabilir (Başal, 2005). Öğrencilerin kendi yaptıkları kuş evleri, kuş yemlikleri, kuş havuzları, böcek otelleri ve spiral ot bahçeleri ile öğrencilerin doğaya ve doğada yaşayan canlılara olan ilgileri ve sevgileri arttırılabilir.



Böcek Oteli (URL 2)



Kuş Yemliği,



Kompost

Günümüzde gelişmiş ülkelerde ilköğretim okulu bahçeleri çocukların sadece teneffüslerinde boş zamanlarını değerlendirecekleri mekânlar olmalarından öte, birer eğitim mekânı olarak algılanmaktadır (Erdönmez, 2011). Bir ilkokul öğretmeni olan Jackie Grobarek okul bahçelerinin çevre eğitimi açısından işlevini özetle şöyle anlatıyor:

"Bu yaz öğrencilerimiz solucanlar, bitkiler ve tırtıllar besledi ve ortaya çıkan kelebekleri doğaya geri bıraktı. Solucanların çöp yiyebileceğini, bitkilerin solucan atıklarını kullanarak büyüyebileceğini öğrendiler. Bu süreçlerin birçoğunu okul bahçelerimizde gördüler." (Louv, 2010).

Örnekte görüldüğü gibi okul bahçeleri ekolojik açıdan tasarlandıklarında çocuklara çevreye yönelik çok önemli yaşam tecrübeleri kazandırabilmektedir. Okullar ve okul bahçelerinin çevre eğitimindeki işlevi bu denli önemli iken ülkemizde çocukların en olumsuz etkilendiği binaların başında, resmi, ciddi görünümlü okullar gelmektedir (Görmez ve Göka, 1993). Çağlar (1995)'a göre ilköğretim okullarının çevresi doğanın sevilmesine olanak vermeyecek kadar düzensiz ve bakımsızdır. Özdemir ve Yılmaz (2009)'da ülkemizdeki okul bahçelerinin fiziksel ve peyzaj özellikleri bakımından kullanıcıların ve okul yönetimlerinin yeterli bulmadıklarını ifade etmişlerdir.

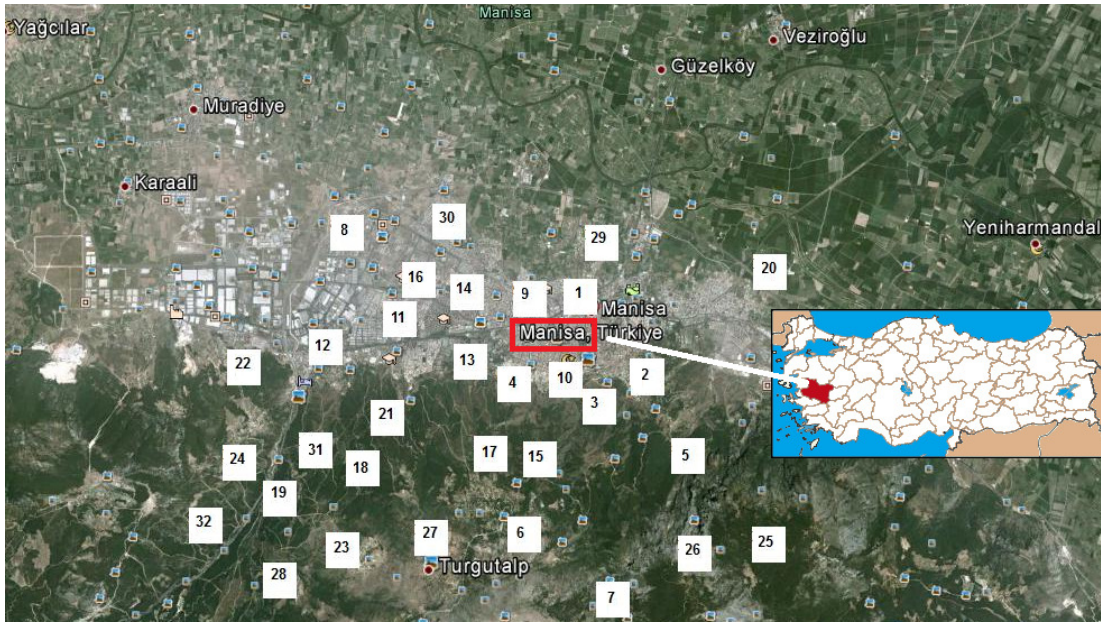
Okul bahçelerinin ülkemizdeki durumunu çevre eğitimi açısından inceleyen araştırmaların sınırlı olduğu görülmektedir. Bu araştırmada okul bahçelerinin çevre eğitimi

açısından durumunu ortaya koyarak çevre tabanlı bir eğitim için okul bahçelerinde olması gereken donatıların (Bir yapı için gerekli olan bütün döşem. TDK) yeterliklerini tespit etmek amaçlanmıştır.

Materyal ve Yöntem

Bu araştırmanın materyalini Manisa il merkezinde bulunan Milli Eğitim Bakanlığına bağlı 32 ilköğretim okul bahçesi oluşturmaktadır (Şekil 1.) Araştırma kapsamına alınan bu okul bahçeleri çevre eğitimi açısından yeterlikleri değerlendirilmek üzere gözlem ve incelemeye tabii tutulmuştur. Okul bahçelerine ilişkin verilerin bir kısmı okul yönetimlerinden edinilen bilgiden bir kısmı da yerinde yapılan gözlemlerden oluşmaktadır. Araştırma verileri 2011-2012 eğitim-öğretim dönemini kapsamaktadır. Okulların çevre eğitimi açısından yeterliliklerini gösteren ortak bir ölçüt olmadığı için araştırmacılar tarafından geliştirilen bir form kullanılmıştır. Bu formda okul bahçelerinin çevre eğitimi açısından yeterlikleri şu ölçütler dikkate alınarak oluşturulmuştur: Öğrenci sayısı, bahçe alanı, kişi başına düşen bahçe alanı, beton alan, yeşil alan, toplam ağaç sayısı, uygulama bahçesi ve alanı, çöp kutusu sayısı, geri dönüşüm kutusu sayısı, çiçekli alan, çalılık alan, ağaç türlerini tanıttıcı etiket, küçük hayvanat bahçesi, kompost makinesi, kum havuzu, ağaç parkı, cam sera, yapay gölet (süs havuzu), kuş evleri, kuş yemlikleri, kuş havuzları, böcek otelleri ve spiral ot bahçesi.

Çevre eğitimi açısından araştırılan okul bahçelerinde yapılan gözlem ve incelemeler fotoğraflar ile örneklendirilmiştir.



Şekil 1: Araştırma Kapsamına Giren Okulların Manisa İl Merkezindeki Dağılımı

1. Şehitler İ.O. 2. Gazi İ.O. 3. Ali Rıza Çevik İ.O. 4. Halil Yurtseven İ.O. 5. Necatibey İ.O. 6. Murat Germen İ.O. 7. Cumhuriyet İ.O. 8. Şehzadeler İ.O. 9. Barbaros İ.O. 10. 8 Eylül İ.O. 11. Türk Hava Kurumu İ.O. 12. Mesir İ.O. 13. Vestel İ.O. 14. 23 Nisan İ.O. 15. Saruhanbey İ.O. 16. Toki İ.O. 17. Ahmet Tütüncüoğlu İ.O. 18. Atatürk İ.O. 19. Üzümcüler İ.O. 20. Vicdan Karaosmanoğlu İ.O. 21. Laleli İ.O. 22. Organize Sanayi İ.O. 23. Çağatay Uluçay İ.O. 24. Suphi Egemen İ.O. 25. Avni Gemicioğlu İ.O. 26. Fatih Vefik Kitapçıl İ.O. 27. İstiklal İ.O. 28. Taylanlı İ.O. 29. Merkez Efendi İ.O. 30. Kemal Pınar İ.O. 31. Akşemseddin Yatılı İlköğretim Bölge Okulu 32. Cemal Ergün İ.O.

Bulgular

Manisa il merkezinde yer alan 32 ilköğretim okulu bahçesinin çevre eğitimi açısından yeterliklerinin değerlendirildiği veriler Tablo 1' de gösterilmiştir.

Tablo 1: Manisa İl Merkezinde Yer Alan 32 İlköğretim Okulu Bahçesinin Çevre Eğitimi Açısından Yeterlikleri

Sıra No	İlköğretim Okulları	Öğrenci Sayısı	Bahçe Alanı m ² (Okul Binası Hariç)	Kişi Başına Düşen Bahçe Alanı m ²	Beton Alan m ²	Yeşil Alan m ²	Toplam Ağaç Sayısı	Uygulama Bahçesi Alanı m ²	Çöp Kutusu Sayısı	Geri Dönüşüm Kutu Sayısı	Çiçekli Alan m ²	Çalılık Alan m ²	Ağaç Türlerini Tanıtıcı Etiket	Küçük Hayvanat Bahçesi	Kompost Makinesi	Kum Havuzu	Ağaç Parkı (Areboretum) Cam	Kuş Evleri, Kuş Yemlikleri, Kuş Havuzları, Böcek Oteli, Sıralı Ot
1	Şehitler	1875	5135	2,7	4576	559	20	-	12	-	-	-	-	-	-	-	-	-
2	Gazi	1372	4112	2,9	4000	100	15	-	15	6	12	-	-	-	-	30	-	-
3	Ali Rıza Çevik	2114	5665	2,6	5365	300	27	-	20	-	-	-	-	-	-	-	-	-
4	Halil Yurtseven	600	2026	3,3	1998	15	16	-	7	-	5	-	-	-	-	8	-	-
5	Necatibey	842	2000	2,3	1900	100	30	-	2	-	-	-	-	-	-	-	-	-
6	Murat Germen	744	7032	9,4	5201	1200	30	331	11	2	300	-	-	-	-	-	-	-
7	Cumhuriyet	460	1923	4,1	1863	60	13	-	7	-	-	-	-	-	-	-	-	-
8	Şehzadeler	700	7500	10,7	7100	400	25	-	3	-	-	-	-	-	-	-	-	-
9	Barbaros	597	4327	7,2	3000	1327	25	-	10	-	-	-	-	-	-	-	-	-
10	8 Eylül.	875	3977	4,5	3191	786	36	-	4	-	-	-	-	-	-	-	-	-
11	Türk Hava Kur.	490	5000	10,2	4000	1000	45	-	4	-	-	-	-	-	-	-	-	-
12	Mesir	1060	5584	5,2	4534	1500	30	-	5	-	-	-	-	-	-	-	-	-
13	Vestel	850	4000	4,7	3200	800	50	-	4	-	-	-	-	-	-	-	-	-
14	23 Nisan	1200	7000	5,8	5000	2000	110	-	25	1	-	-	-	-	-	-	-	-
15	Saruhanbey	525	3127	5,9	2827	300	27	-	6	-	-	-	-	-	-	-	-	-
16	Toki	550	2500	4,5	400	2100	600	-	15	-	-	-	-	-	-	-	-	-
17	Ahmet Tütüncüoğlu	909	2000	2,2	1800	200	25	-	10	3	-	-	-	-	-	-	-	-
18	Atatürk	600	4795	7,9	2994	1695	60	-	5	-	00	-	-	-	-	6	-	-
19	Üzümcüler	660	5600	8,4	5338	250	35	-	6	-	-	-	-	-	-	12	-	-
20	Vicdan Karaosmanoğlu	1215	2200	1,8	1900	300	20	-	4	-	-	-	-	-	-	-	-	-
21	Laleli	264	6606	25,0	4000	2500	100	-	10	-	100	-	-	-	-	6	-	-
22	Organize Sanayi	485	4000	8,24	3500	700	85	-	2	2	100	-	-	-	-	-	-	-
23	Çağatay Uluçay	1000	8765	8,67	8500	250	38	-	5	2	-	-	-	-	-	15	-	-
24	Suphi Egemen	600	6661	11,1	3651	3000	50	-	5	5	10	-	-	-	-	-	-	-
25	Avni Gemicioğlu	1000	630	0,63	630	0	-	-	5	-	-	-	-	-	-	-	-	-
26	Fatih-Vefik Kitapçığıl	153	600	3,92	550	50	20	-	-	4	-	-	-	-	-	-	-	-
27	İstiklal	180	2183	12,1	1500	650	40	-	6	-	30	-	-	-	-	3	-	-
28	Taytanlı	1100	1900	1,7	1600	300	70	-	2	-	-	-	-	-	-	-	-	-
29	Merkez Efendi	600	5000	8,33	4000	1000	25	-	5	-	-	-	-	-	-	-	-	-
30	Kemal Pınar	163	1453	8,9	1343	100	20	-	1	-	10	-	-	-	-	-	-	-
31	Akşemseddin	1500	4000	2,66	2950	1000	50	-	10	-	50	-	-	-	-	-	-	-
32	Cemal Ergün	930	4225	4,54	4000	225	40	-	5	-	-	-	-	-	-	-	-	-
TOPLAM		26213	131525	5,01	106411	24767	1777	331	231	25	717	-	-	-	-	80	-	-

Araştırma kapsamına alınan ilköğretim okullarının bir kısmında normal öğretim yapılırken bir kısmında ise ikili öğretim yapılmaktadır. Bu nedenle ikili öğretim yapılan okullarda okul bahçesini kullanan öğrencilerin sayıları hesaplanırken sabahçı ve öğlenci öğrenci sayılarının ortalaması kullanılmıştır. Buna göre araştırma kapsamına alınan 32 ilköğretim okulu bahçesinden yararlanan toplam öğrenci sayısı **26213** olarak belirlenmiştir. Bina alanı hariç toplam bahçe alanı ise **131525m²**'dir. Buna göre öğrenci başına düşen ortalama bahçe alanı **5,01 m²** olarak tespit edilmiştir. İlköğretim okulları içinde öğrenci başına düşen en düşük bahçe alanı **1,7 m²** iken en yüksek bahçe alanı **25 m²**'dir.

Manisa ili ilköğretim okul bahçelerinin mevcut alanları çevre eğitimi açısından analiz edildiğinde ise şu bulgulara ulaşılmıştır:

Araştırma kapsamı içindeki 32 ilköğretim okulunun 131525 m² olan toplam bahçe alanının (bina alanı hariç) **106411 m²** si beton alan olarak tespit edilmiştir. Bu değer araştırma kapsamına alınan ilköğretim okul bahçelerinin toplam alanının yaklaşık % 81'inin beton alanla kaplı olduğunu göstermektedir. 131525 m² olan toplam bahçe alanının **27567 m²** si yeşil alan ile kaplıdır. Bu toplam bahçe alanının yaklaşık % 19'una tekabül etmektedir. Öğrenci başına düşen toplam yeşil alan miktarı ise **0,9 m²**'dir. Bu yeşil alan içinde toplam **1777** adet ağaç bulunmaktadır. Okul başına düşen ortalama ağaç sayısı ise 56'dır. En fazla 600 ağaca sahip olan okulun yanı sıra hiç ağacı olmayan okulda bulunmaktadır.



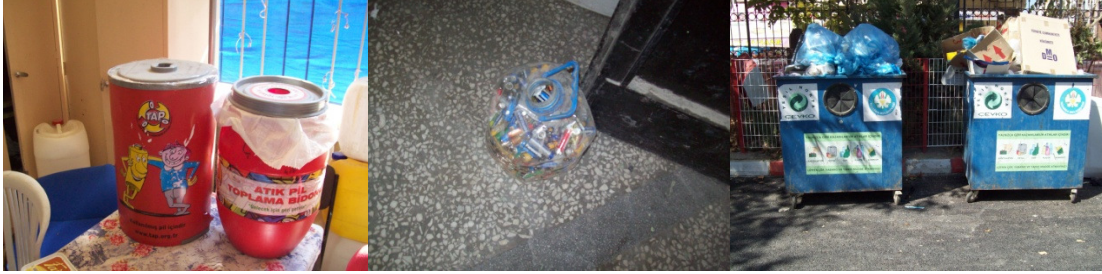
Fotoğraf 2: Bahçe Alanının Beton ile Kaplı Olduğu İlköğretim Okullarına Örnek



Fotoğraf 3: Ağaç Sayısı Bakımından İki Farklı Okul Bahçesi Örneği

Araştırma kapsamı içine alınan 32 ilköğretim okul bahçesi içinde sadece 1 okulda uygulama bahçesi olduğu görülmüştür. Ancak 331 m² alanı olan bu uygulama bahçesi çevre eğitimine yönelik bir uygulama bahçesi (bitki yetiştirme, organik tarım faaliyetleri vb.) değil matematik eğitimine yönelik bir uygulama bahçesidir.

Tablo 1'de görüldüğü gibi araştırma kapsamına alınan 32 ilköğretim okul bahçesinde toplam 231 adet çöp kutusu bulunmaktadır. Okul başına düşen çöp kutusu sayısı yaklaşık 7 adettir. Tüm okul bahçelerinde bulunan geri dönüşüm kutusu sayısı 25'dir. Bahçesinde geri dönüşüm kutusu bulunan okul sayısı ise sadece 8'dir. Bu geri dönüşüm kutularının da çoğu sadece kâğıt atık kutularıdır. Sadece 1 tanesi plastik, 2 tanesi de atık pil kutusudur.



Fotoğraf 4: Manisa İl Merkezinde İlköğretim Okulu Bahçelerinde Bulunan Geri Dönüşüm Kutuları

Tablo 1'de görüldüğü gibi 32 ilköğretim okul bahçesinde toplam **717 m²** 'lik bir çiçekli alan bulunmaktadır. Bu toplam alanın sadece % 0,5'ini oluşturmaktadır. Çiçekli alan sadece 10 okulda bulunurken çalılık alan ise hiçbir okul bahçesinde bulunmamaktadır.

32 ilköğretim okul bahçesi içinde 7 okul bahçesinde kum havuzu bulunmaktadır. Toplam alan içindeki miktarı ise sadece 80 m²'dir.

Araştırma kapsamına alınan Manisa il merkezinde bulunan 32 ilköğretim okulu bahçesinin hiçbirinde ağaç türlerini tanıtıcı bir etikete, küçük hayvanat bahçesine, kompost makinesine, ağaç parkına, cam seraya, yapay gölete (süs havuzu), kuş evlerine, kuş yemliklerine, kuş havuzlarına, böcek oteline ve spiral ot bahçelerine rastlanmamıştır.

Sonuç ve Tartışma

İlköğretim okulu bahçelerinin çevre eğitimi açısından yeterliklerinin değerlendirildiği bu araştırmada Manisa il merkezinde bulunan 32 ilköğretim okulu bahçesi araştırma kapsamı içine alınmıştır. Araştırma bulgularından Manisa il merkezinde bulunan ilköğretim okulu bahçelerinin öğrencilere etkili bir çevre eğitimi verecek büyüklükte olmadığı sonucuna ulaşılmıştır. Öğrenci başına düşen ortalama bahçe alanı sadece 5,01 m² olarak tespit edilmiştir. Okul bahçeleri için verilen standartlar incelendiğinde öğrenci başına düşen asgari bahçe alanının 25 m² olduğu ve bu standardında bir çok ülkede uygulandığı görülmektedir (Aksu ve Demirel, 2011). Tablo 1. incelendiğinde sadece bir okulun bu standartta olduğu diğer 31 okulun ise bu standartların çok altında olduğu görülmektedir. Çetiner (1991) öğrenci başına düşen eğitim alanının İngiltere'de 25 m², Almanya'da 30 m², Fransa'da 15 m², ABD ve Çin'de 20 m², Polonya'da ise 16 m² olduğunu ifade etmektedir (Aktaran: Yılmaz, 1995). Sadece bu veriler ışığında bile Manisa il merkezinde bulunan ilköğretim okulu bahçelerinin çevre eğitimi açısından yeterli büyüklükte olmadığı söylenebilir. Yılmaz (1995)'in Erzurum'daki, Algan ve Uslu (2009)'nun Adana'daki, Aksu ve Demirel (2011)'in Trabzon kent merkezindeki, Muhacir ve Özalp (2011)'in Artvin kent merkezindeki okul bahçelerinde yaptığı araştırmalarda da öğrenci başına düşen alan miktarının yetersiz olduğu sonucuna ulaşılmıştır.

Elde edilen bulgulara göre araştırma kapsamı içine alınan ilköğretim okul bahçelerinin toplam alanlarının %81'inin beton alanla kaplı olduğu öğrenci başına düşen yeşil alan miktarının ise sadece 0,9 m² olduğu sonucuna ulaşılmıştır. Bu asgari standart olan 10 m²'nin (Aksu ve Demirel, 2011) çok altında bir değerdir. Bu yeşil alan içinde ise okul başına düşen ortalama ağaç sayısı sadece 56 adet olarak tespit edilmiştir. Bu sonuç ülkemizde yapılan diğer araştırma sonuçları ile örtüşmektedir. Aksu, Demirel ve Bektaş (2011) Trabzon kenti ilköğretim okul bahçelerinde öğrenci başına düşen yeşil alan miktarının ve bitkisel materyallerin yeterli olmadığı sonucuna ulaşmıştır. Özdemir (2011) araştırmasında Bartın kent merkezinde incelediği 14 ilköğretim okulu bahçesinin beton ve asfalt alanlardan oluştuğu, bitkisel peyzaj alanlarının yeterli olmadığı sonucuna ulaşmıştır. Özdemir ve Çorakçı (2011) "Ankara okul

bahçelerinin katılımcı yöntemle yenilenmesi" isimli çalışmalarında okulların tümünde beton ve asfalt yüzeylerin geniş alanlar kapladığını kenarlarda yer alan bitkiler ve çimlerin bakımsız olduğunu ifade etmişlerdir. Muhacir ve Özalp (2011) Artvin kent merkezi okullarının hiçbirinde düzenlenmiş bir yeşil alan varlığının olmadığını tespit etmişlerdir. Erdönmez (2011) ülkemizdeki ilköğretim okulu bahçelerinin genellikle çocuğun doğal istekleri dikkate alınmadan zemini tamamen beton ya da asfalt dökülerek yapılan alanlardan oluştuğunu bunun sonucunda da çocukların doğa konusunda almaları gereken eğitimden yoksun ve çevreye karşı duyarsız yetiştiklerini ifade etmiştir. Mansuroğlu ve Sabancı (2010) ise araştırmalarında Antalya, Konyaaltında bulunan okul bahçelerinin yetersiz bir alana ve kötü bir tasarıma sahip olduklarını ifade etmişlerdir. Tüm bu sonuçlara bakıldığında ülkemizdeki ilköğretim okulu bahçelerinin peyzaj tasarımında çevre ve çevre tabanlı bir eğitim kaygısı taşınmadığı açıkça görülmektedir. Ekolojik çeşitlilik barındıran ve serbest oyun alanları, yaban hayatı habitatları, yürüme yolları ve gezinti alanları içeren okul bahçesi tasarımlarının öğrencilere sağladığı yararları (fiziksel, ruhsal, sosyal açıdan) belgeleyen birçok araştırma varken (Louv, 2010) beton yığınları arasında yaşamak zorunda kalan çocuklarımızın sağlıklı, mutlu ve başarılı olmalarını ayrıca doğa sevgisini kazanmalarını ve onlardan doğayı korumalarını bekleyemeyiz.

Araştırmanın bir diğer sonucu ise araştırma kapsamı içine giren okulların geri dönüşüm konusundaki yetersizliğidir. Oysa ki okullarda verilecek eğitimle bireylerin geri dönüşüm faaliyetlerine katılımı artırılabilir. Ancak bunun için önce okulların geri dönüşümü benimsemesi ve geri dönüşümü sağlayacak tedbirleri ve donatıları sağlaması gerekmektedir. Çevre duyarlılığına sahip bazı örnek okullarda çocuklar geri dönüşümü olan atıkları ayrı ayrı kumbaralara atıyor daha sonra bu atıklar geri dönüşüm tesislerine çocuklar tarafından bir program dahilinde götürülerek topladıkları atıkların ülke ekonomisine nasıl kazandırıldıklarını bizzat kendileri uygulamalı olarak görmüş oluyorlar (Kurgun, 2007). Okul çevreden ve o çevreyi oluşturan toplumdaki ayrı düşünülecek bir mekân değildir. Bilakis içinde yaşadığı çevreyi ve toplumu değiştirecek bir dinamiği olmalıdır. Okullar sadece öğrencilerine değil çevre halkına da geri dönüşüm bilinci ve davranışı kazandırmalıdır. Bunun için okul bahçeleri bir fırsata dönüştürülebilir. Geri dönüşüm kutuları olmayan sokaklarımızda halk istemese de geri dönüşümü olan maddeleri çöp kutularına atmaktadır. Kendi yaşadığı semtteki okulun bahçesinde geri dönüşüm kutusu olduğunu bilen vatandaş geri dönüşümü olan atıkları bu kutular içine atabilir. Bu davranış kendi çocuğu üzerinde de olumlu bir etki yaratacaktır.

İdeal bir okul bahçesi işlevleri açısından birçok kısımdan oluşmaktadır. Bunlar; eğitim amaçlı alanlar, açık hava dersliği, botanik ve zooloji bahçeleri, uygulama bahçesi (organik bahçeler) ve özel bahçelerdir (kelebek, kuş vb.) (Erdönmez, 2007).

Ancak bu araştırmada Manisa il merkezinde bulunan ilköğretim okullarının hiçbirinde çevre eğitimi açısından gerekli olan uygulama bahçelerinin ve çocukların doğaya olan ilgilerini, bilgilerini ve sevgilerini arttıracak olan bir takım peyzaj donatılarının ve alanlarının olmadığı görülmüştür. Oysa ki çocuklar okul bahçelerinde kendi yaptıkları kuş evleri ve böcek otellerinde yaşayan kuşları ve böcekleri gözleyerek ve bahçelerinde bulunan ağaçların türlerini etiketlerinden okuyarak doğal hayat hakkında daha fazla bilgi edinebilirler. Ürettikleri organik atıkları kendi yaptıkları kompost makinelerine atarak elde ettikleri gübreyi organik tarım yaptıkları uygulama bahçelerinde kullanabilir böylece geri dönüşümün ülke ekonomisindeki önemini kavrayabilirler. Cam seralarda, organik tarım yaptıkları bahçelerde, spiral ot bahçelerinde yetiştirdikleri doğal sebze ve meyvelerin tadına bakarak doğal yaşamın aslında sağlıklı yaşam olduğunu anlayabilirler. Süs havuzları, kelebek habitat bahçeleri, çalılık ve çiçekli alanlar kent hayatının keşmekeşliğinde boğulan çocuklarımızın bir nebze de olsa nefes almalarını sağlayabilir. Daha çok seven daha çok korur anlayışıyla çocuklarımızın okul bahçelerinde bulunan küçük hayvanat bahçelerindeki hayvanları besleyerek, yaptıkları kuş yemlikleri ve kuş havuzlarını kullanan kuşları seyrederek doğayı ve hayvanları daha çok sevmeleri ve böylece daha çok korumaları sağlanabilir.

KAYNAKÇA

- AKSU, Ö.V. ve DEMİREL, Ö. (2011). "Trabzon kenti okul bahçelerinde tasarım ve alan kullanımları", *SDÜ Orman Fakültesi Dergisi*, 12, 40-46.
- AKSU, Ö.V., DEMİREL, Ö. ve BEKTAŞ, N. (2011). "Trabzon kenti ilköğretim okul bahçelerinde donatı elemanları üzerine bir araştırma", *İnönü Üniversitesi Sanat ve Tasarım Dergisi*, 1,(3), 243-254.
- ATUF, N. (1929). *Pedagoji Tarihi*, İstanbul: Devlet Matbaası.
- BAŞAL, H. A. (2005). *Çocuklar İçin Uygulamalı Çevre Eğitimi*, İstanbul: Morpa Kültür Yayınları.
- BIKMAZ, H. F. ve AKBEN, S. N. (2007). *İlköğretimde Çevre Eğitimi, Çevre Eğitimi*, Ankara: Türkiye Çevre Vakfı Yayınları.
- BLAIR, D. (2009). "The Child in the garden: an evaluative review of the benefits of school gardening", *The Journal of Environmental Education*, (40) 2, 15-38.
- BOWKER, R. and TEARLE, P. (2007). "Gardening as a learning environment: A study of children's perceptions and understanding of school gardens as part of an international Project", *Learning Environ Res.* 10:83-100.
- BOZKURT, O. (2006). Çevre Eğitimi, M. Aydoğdu ve K. Gezer (Editörler). *Çevre Bilimi*, Ankara: Anı Yayıncılık.
- ÇAĞLAR, Y. (1995). "Sosyal Bilgiler Öğretimi ve Doğal Çevre," *İlköğretim Kurumlarında Sosyal Bilgiler Öğretimi ve Sorunları*, Türk Eğitim Derneği XIII. Öğretim Toplantısı, Türk Eğitim Derneği Öğretim Dizisi.
- ÇEPPEL, N. (1992). *Doğa Çevre Ekoloji ve İnsanlığın Ekolojik Sorunları*. İstanbul: Altın Kitaplar.
- ÇEVRE BAKANLIĞI, (1998). *Çevre Notları*, Ankara: Çevre Eğitimi ve Yayın Dairesi Başkanlığı.
- ERDÖNMEZ, İ.M.Ö. (2007). "İlköğretim okulu bahçelerinde peyzaj tasarım normları", *İstanbul Üniversitesi Orman Fakültesi Dergisi*, Seri B, Cilt 57, Sayı 1. 107-122.
- FAO (2010). *A New Deal For School Gardens*,
<http://www.fao.org/docrep/013/i1689e/i1689e00.pdf>. Erişim Tarihi: 30.01.2013.
- GÖRMEZ, K. ve GÖKA, E. (1993). *Çocuk ve Çevre*, İstanbul: Çocuk Vakfı Yayınları.
- GÜLAY, H. ve ÖNDER, A. (2011). *Sürdürülebilir Gelişim İçin Okul Öncesi Dönemde Çevre Eğitimi*, Ankara: Nobel Yayın Dağıtım.
- GÜLAY, H. ve ÖZNACAR, M.D. (2010). *Okul Öncesi Çocukları İçin Çevre Eğitimi Etkinlikleri*, Ankara: Pegem Akademi.
- JHONSON, S. (2012). Reconceptualising gardening to promote inclusive education for sustainable development, *International Journal of Inclusive Education*, 16: 5-6, 581-596.
- KIZIROĞLU, İ. (2000, 1-2 Kasım). *Türk Eğitim Sisteminde Çevre Eğitimi ve Karşılaşılan Sorunlar. V. Uluslararası Ekoloji ve Çevre Sorunları Sempozyumu*, Ankara Çevre Bakanlığı. ss. 157-164.
- KURGUN, E. (2007). *Tartışmalar, Çevre Eğitimi*, Ankara: Türkiye Çevre Vakfı Yayınları.
- LOUV, R. (2010). *Doğadaki Son Çocuk*, (Çev: Ceyhan Temürcü), Ankara: Tübitak Yayınları.
- MANSUROĞLU, S. ve SABANCI, O. (2010). "Evaluating primary schools' gardens in terms of environmental contribution to student learning: A case study in Antalya", *Turkey, Journal of Food, Agriculture & Environment*, 8 (2). 1097 - 1102 .
- MUHACİR, E.S.A. ve ÖZALP, A.Y. (2011). Artvin kent ilköğretim okul bahçelerinin nitelik ve niceliksel durumun coğrafi bilgi sistemleri kullanılarak belirlenmesi, *Artvin Çoruh Üniversitesi Orman Fakültesi Dergisi*, 12 (2), 172-184.
- ÖZDEMİR, A. ve YILMAZ, O. (2009). "İlköğretim okulları bahçelerinin çocuk gelişimi ve sağlıklı yaşam üzerine etkilerinin incelenmesi", *Milli Eğitim*, Sayı 18, ss. 121-130.
- ÖZDEMİR, A. (2011). "Okul bahçesi peyzaj tasarımı anlayışındaki değişim ve bu değişimin uygulamaya yansımalarının Bartın kenti örneğinde irdelenmesi", *Bartın Orman Fakültesi Dergisi*, 13 (19), 41-51.
- ÖZDEMİR, A. ve ÇORAKÇI, M. (2011). "Ankara okul bahçelerinin katılımcı yöntemle yenilenmesi", *Milli Eğitim*, Sayı 189, 7-20.
- ÖZNACAR, D. M., GÜLLAÇ T. E. ve GÜLAY, H. (2010). *İlköğretim 4. 5. 6. 7. ve 8. Sınıflar İçin Güncel Çevre Sorunlarıyla İlgili Eğitsel Etkinlikler*, Ankara: Anı Yayıncılık.
- SKELLY, S.M. and BRADLEY, J.C. (2007). "The growing phenomenon of school gardens: measuring their variation and their affect on students' sense of responsibility and attitudes toward science and the environment", *Applied Environmental Education & Communication*, 6:1, 97-104.
- YILDIZ, K., SİPAHIOĞLU, Ş. ve YILMAZ M. (2009). *Çevre Bilimi ve Eğitimi*, Ankara: Gündüz Eğitim ve Yayıncılık.
- YÜCEL, M. (1999). *Doğa Koruma Alanları ve Planlanması*, Adana: Çukurova Üniversitesi Ziraat Fakültesi Yayınları.
- YILMAZ, H. (1995). "Erzurum kenti okul bahçelerinin peyzaj mimarlığı ilkeleri yönünden incelenmesi", *Atatürk Üniversitesi Ziraat Fakültesi Dergisi*, 26 (4), 537-547.
- URL 1: <http://eeingeorgia.org/net/org/info.aspx?s=70349.0.0.4863>, Erişim Tarihi: 13.10.2012
- URL2:<http://gardenfriends.proboards.com/index.cgi?action=display&board=derek&thread=138&page=2>. Erişim Tarihi: 13.10.2012.