



Uluslararası Sosyal Arařtırmalar Dergisi
The Journal of International Social Research
Cilt: 6 Sayı: 25 Volume: 6 Issue: 25
-Prof. Dr. Hamza GÜNDOĐDU Armađanı-
www.sosyalarastirmalar.com Issn: 1307-9581

GEBZE EŐMELERİ*

GEBZE FOUNTAINS

Ahmet YAVUZYILMAZ**

Öz

Bu alıřmada, Kocaeli İli Gebze İle merkezindeki tarihi eŐmeler, Türk Sanatı aısından incelenmiŐtir.

alıřma kapsamında gerekleŐtirilen saha araŐtırması sonucunda, günümüze ulaŐan yedi adet eŐme tespit edilmiŐtir. İncelenen eŐmelerden altı tanesi sokak eŐmesi, bir tanesi ise meydan eŐmesidir. Tamamı XVIII. ve XIX. yüzyıllara tarihlendirilen eŐmeler, mahalle eŐmesi Őeklinde, tek cepheli ve tek kemerli olarak inŐa edilmiŐtir. Günümüze ulaŐan eŐmelerden biri yuvarlak kemerli, dördü ise sivri kemerlidir.

alıřmamızın amacı, Gebze eŐmelerini belgeleyerek, bilim dünyasına tanıtılmak ve eŐmelerin hem kendi iindeki geliŐimini hem de Türk eŐme mimarisindeki yerini belirlemeye alıřmaktır.

Anahtar Kelimeler: Gebze, eŐme, su mimarisini.

Abstract

In this study, historical fountains in the town centre of Gebze in Kocaeli are searched in the aspect of Turkish art.

In conclusion with the field research done in the range of the study, seven fountains living up to date are determined. The fountains which date back 18th and 19th century were built as neighbourhood fountains and one-sided and one-arched. Of the fountains surviving, while four of them are with pointed arch, one of them is circular arched.

The aim of this study is to introduce the fountains of Gebze to the science world with documents and also to determine the role of these both in its self-development and also in the architecture of Turkish fountains.

Keywords: Gebze, fountain, aquatic architecture.

GiriŐ

Gebze, Marmara bölgesinin atalca-Kocaeli bölümü sınırları ierisinde yer almaktadır. Bölgenin dođusunda bulunan Gebze, kuzeybatısında Samandıra, Aydos, İzmit Körfezi;

* Bu makale "Gebze ve Çevresindeki Türk-İslam Dönemi Yapıları" adlı tez alıřmamızın bir bölümü olan eŐmelerden alınarak yeniden deđerlendirilmiŐtir.

** Öğr. Gör., Konya Necmettin Erbakan Üniversitesi Sosyal ve BeŐeri Bilimler Fakültesi Sanat Tarihi Bölümü Elemanı.
e-mail: ahmet_yavuzylimaz@hotmail.com.tr.

doğusunda Diliskelesi, Hereke, Tavşancıl, Kandıra; güneyinde Eskihisar; batısında İstanbul, Darıca, Tuzla ve Pendik; kuzeyinde Şile ve Karadeniz sınırları içerisinde kalan bir yerleşmedir.

Kocaeli ve İstanbul arasında yer alan Gebze, zengin bir tarihi geçmişe sahip, ekonomisi başlıca sanayi ve ticarete dayalı, Türkiye'nin hızla gelişen ve büyüyen bir ilçesidir. Antik Çağda, Bizans döneminde ve İstanbul'un Türkler tarafından alınmasından sonra da Osmanlılar döneminde önemli bir menzil kasabası olmuş ve bu özelliğini günümüzde de korumaktadır. Osmanlı döneminde Gebze, ana ulaşım yolları üzerindeki konumu nedeni ile uzun yıllar Anadolu'dan İstanbul'a göç eden Anadolu halkının, sivil ve askeri yolcuların, kervanların İstanbul'a ulaşmadan önce uğradığı; aynı zamanda da İstanbul'dan hareket eden sivil ve askeri yolcuların ilk durak ve konaklama yeri olmuştur (Çetin, 2000: 67).

Gebze tarihi dokusu ve mimari eserleri ile önemli bir yerleşim yeridir. Gebze'nin Osmanlılar tarafından 14. yüzyılın ikinci çeyreğinde fethedilmesinden, günümüze kadar geçen bir zaman diliminde camii, tekke, medrese, mektep, gibi dini ve eğitim yapıları, menzil külliyesi, han, bedesten gibi konaklama ve ticari yapılar; hamam, çeşme, köprü gibi sosyal yapılar ve mezar anıtı olarak da türbeler inşa edilmiştir. Çeşmeler bu eserler arasında yalnızca bir grubu oluşturmaktadır. Bu çalışmada Gebze ilçe merkezinde yer alan tarihi değere sahip ve günümüze sağlam olarak ulaşmış yedi adet çeşme yapısı incelenmiştir.

Hünkar (Fatih) Çeşmesi

Gebze İlçesi, Çayırova Kasabası'nda, 2257. Sokak'ta bulunmaktadır.

Çeşme aynalığı üzerinde 0.30x0.50 m. ölçülerinde bir kitabelik görülmektedir. Yeri belli olan kitabe günümüzde yerinde bulunmamaktadır. Bazı yazılı kaynaklarda çeşmenin H.1069-1070/M. 1659 yılında yapıldığı yazılıdır (Çetinor, 1988: 18-20).

Kesme taş malzemedan inşa edilen çeşme, tek cephe, sivri kemerli, bağımsız bir sokak çeşmesidir (Çizim. 1, Foto. 1). Çeşmenin güneybatıya bakan cephesi, 2.94 m. genişliğinde, 4.02 m. yüksekliğinde ve 1.46 m. derinliğindedir. Cephe, 0.07 m. girinti oluşturacak şekilde, "ters U" biçimli, içbükey profilli, iki sıra silme ile kuşatılmıştır. Bu silme kuşağı içerisinde yer alan, 1.72 m. genişliğindeki sivri formlu çeşme kemeri, 0.48 m. derinliğinde bir niş meydana getirmektedir. Çeşme nişi, kırmızı ve beyaz renkli geçmeli taşların dönüşümlü olarak kullanılması ile örülmüş sivri kemerle sınırlandırılmıştır. Kemer alınlığı silmelerle kuşatılmıştır. Çeşme sivri kemeri, iki yanda ayaklar üzerine oturmaktadır. Ayaklar üzerinde sivri kemerli nişlerden oluşan süsleme kompozisyonu ile tezyin edilmiştir.

Kemer nişiyle eş genişlikte olan çeşme yalağı, niş yüzeyinden 0.38 m.lik bir çıkıntı yapmaktadır. Çeşme yalağı 0.47 m. genişliğinde, 1.71 m. uzunluğunda ve 0.47 m. derinliğindedir. Çeşme yalağının iki tarafında, taş malzemedan, yüzeyden 0.20 m.lik çıkıntı yapan, çeşme sekisi yer almaktadır. Ayna taşının bulunduğu alt kısım 1.70x1.11m. ölçülerindedir. Ayna taşı beyaz renkli mermer malzemedan yapılmış olup 0.91x0.45 m. ölçülerindedir. Ayna taşının üzerine, 0.14 m. genişliğinde, 0.10 m. derinliğinde sivri kemerli taş nişi yerleştirilmiştir. Çeşmenin saçak bölümü, iç bükey profilli bir silme ile hareketlendirilmiştir. Bu bölüm yüzeyden 0.10 m.lik bir çıkıntı oluşturacak şekilde biçimlendirilmiştir.

Çeşmenin arka cephesi namazgâh olarak kullanılmaktadır (Foto. 2). Namazgâh bölümüne, çeşmenin güneydoğusunda bulunan iki basamaklı bir merdivenle çıkılmaktadır. Çeşmenin arka cephesine yüzeyden 0.26 m. çıkıntı yapacak şekilde bir mihrap yerleştirilmiştir. Bu mihrap çeşme duvarına kibleye uygun olarak yerleştirilmiştir. Taş mihrap, 1.05 m. genişliğinde ve 3.14 m. yüksekliğindedir. Mihrabın sivri kemerli kavsara bölümü, yeşil beyaz mermerden yapılmıştır. Mihrap nişi dikdörtgen formlu olup iç bükey ve düz silmelerle hareketlendirilmiştir. Mukarnassız bir kavsaraya sahip olan mihrabın sivri kemerli kuşatma kemeri köşelerine birer madalyon yerleştirilmiştir.

Eskihisar Çeşmesi

Gebze İlçesi, Eskihisar Köyü, Doktor Zeki Acar Caddesi üzerinde, 3024 nolu Sokak'ta bulunmaktadır.

Çeşmenin ön cephesinde, 1775 tarihli inşa ve 1844 tarihli onarım olmak üzere iki adet kitabe bulunmaktadır. Kitabe iki kaş kemer arasına yerleştirilmiştir. Zeminden 1.24 m. yükseklikindedir. 0.20 m.x0.74 m. ölçülerinde süslü hatla yazılmış kitabe mermerdendir. İki bölüm halinde düzenlenen kitabenin ilk üç satırı çeşmenin inşa tarihini, son iki satırı ise tamir tarihini göstermektedir. Kitabenin her bir satırının zemini koyu yeşil, harfleri ise sarı renkte boyanmıştır. Kitabe satır araları birbirinden farklı tutulmuş ve ince silmelerle birbirlerinden ayrılmıştır. Altta bulunan tamir kitabesinde harfler daha sık istiflenerek, üstteki orijinal yazı karakterinden ayrılmaktadır.

| Metin: | Okunuşu: |
|---|---|
| نظر ايدنلر بو چشم اب زلاله رحمت ايلي ياد ايلسونلر بانسى اخمر اغاة سنى ١١٨٨ | 1. Nazar edenler bu çeşme-i âb-ı zülâl 2. Rahmet ile yâd eylesünler bânisi Ahmed Ağa'ya 3. Sene 1188 (M. 1775) |
| Tamir kitabesi | Okunuşu: |
| صاب الخيرات والخسنا ككبوزد قصاب حسن اغائك وقفنائى خيراتيدر حسن حسين عشقنى فى سبل الل سنى ١٢٦٥ | 4. Sâhib-ul hayrat ve el hasenat Gekbuze de Kassap Hasan 5. Ağanın vakf-ı sâni hayratıdır. Hasan Hüseyn aşkına fi sebilî'l-lâh sene 1260 ¹ (1844). |

1775 yılında Ahmet Ağa tarafından inşa ettirilen yapı M.1844 yılında onarım geçirmiştir.

Moloz taştan inşa edilmiş, tek cepheli, çift kemerli, hazneli bir sokak çeşmesidir (Çizim. 2, Foto. 3). Çeşmenin hazne (depo) kısmı; 3.53x2.03 m. ölçülerindedir. Üzeri içeriden düz dam, dışarıdan ise dört yönlü kırma çatı ile örtülüdür. Hazne kısmının dışarıyla irtibatı, güney cephede bulunan 0.60 m. genişliğinde bir pencere ile sağlanmaktadır.

Çeşmenin ana cephesi, 4.73 m. genişliğinde, 1.88 m. yüksekliğindedir. Bu cephe üzerinde, 0.86 m. genişliğinde, kaş kemer formulu iki adet çeşme kemeri yer almaktadır. Her iki kemer nişinin aynalık kısımları mermerdir. Çeşme cepheleri 2000 yılındaki onarımlar sırasında orijinalliğini büyük ölçüde yitirmiştir. Restorasyon çalışmaları sonucunda çeşme cephesi, sarı renkli taşlarla kaplanmış, taş aralarındaki derzler ise siyah renkte boyanmıştır. Özgün duvar örgüsü, günümüzde sadece güney cephede kısmen görülebilmektedir.

1970 yıllarında çekilmiş olan fotoğrafta yapının yol seviyesinin üzerinde olduğu, cephesinin sıvalı olduğu ve çeşme kemerlerinin yuvarlak kemerli olduğu görülmektedir (Yücel-Soyman, 1976: 101). Oldukça sade olan yapının antik döneme ait mermer yalağı süslemenin görüldüğü tek yerdir.

Gebze Namazgâh Çeşmesi

Gebze ilçesi Yunus Emre Mahallesinde, 641. Sokak'ta bulunmaktadır.

¹ Kitabe Selçuk Üniversitesi Edebiyat Fakültesi Tarih Bölümü Öğretim Üyesi Prof. Dr. Alaaddin AKÖZ tarafından okunmuştur.

Çeşmenin sülüs hatla yazılmış üç satırlık mermer kitabesi, 0.30x0.30 m. ölçülerindedir. Her bir satır 0.08 m. ölçülerinde olup, satırlar birbirlerinden ince birer satır çizgisiyle ayrılmıştır.

| Metin: | Okunuşu: |
|--|---|
| صاحبال حيرات والحسنا الحاج عبدى كريمسى سنه ١١٨٧ تمير تاريخى سنه ١٣٤٢ | 1. Sâhibü'l hayrât ve'l hasen-ât 2.El-hac Abdî Kerîmesi sene 1187 3.Tamir Târihi sene 1342 ² . |

Kitabeye göre çeşmenin 1773 yılında inşa edildiği anlaşılmaktadır. Kitabenin son satırında ise 1924 yılında tamir edildiğini göstermektedir.

Tek cepheli bir sokak çeşmesi olan yapı, moloz taş malzemeden inşa edilmiştir (Çizim. 3, Foto. 4). 1.77x2.08 m. ölçülerinde, doğu-batı doğrultusunda, dikdörtgen bir alana oturan çeşmenin, zeminden yüksekliği 3.30 m.dir. Çeşme yan kenarları ve yapının üst örtüsünün oturduğu ayaklar 0.5 m. genişliğindedir. Çeşme nişi 0.79 m. eninde ve 2.30 m. boyundadır. Niş üç bölümlü olarak düzenlenmiştir. Birinci bölümde çeşme musluğu, ikinci bölümde taşlık, üçüncü bölümde ise kitabe bulunmaktadır. Musluğun üzerinde, 0.40x0.20 m. ölçülerinde 0.25 m derinliğinde bir tas nişi yer almaktadır. Çeşmenin üzeri iki tarafa eğim kırma çatı ile örtülmüştür.

Yapılan onarım çalışmaları neticesinde kesme taş malzeme ile kaplanmıştır. Orijinalliğini tamamen kaybetmiş olan çeşmeden günümüze inşa kitabesi ve çeşmenin arka bölümünde bulunan mihrap taşı gelebilmiştir. Çeşme oldukça sade olup her hangi bir süsleme ögesine sahip değildir.

Köşklü Çeşme

Gebze İlçesinde, Köşklü Çeşme Mahallesi, Şehit Kadir Kasa Parkı içerisine bulunmaktadır.

Çeşmenin sülüs hatla yazılmış 0.49x0.40 m. ölçülerindeki kitabe, beyaz renkli mermer malzeme üzerine işlenmiştir. Her satır 0.08 m. aralığında ve satırlar birbirlerinden ince satır çizgileriyle ayrılmıştır.

| Kitabe: | Okunuşu: |
|---|--|
| بو چشم برهانك جنمندن ازاد ايلي الله جانك صاحبال حيرات والحسنات برهان ابراهيم بشه مصطفا روح ثريفلرينه الفاتحه سنه ١١٩٤ | Bu çeşme burhânın Cehennemden âzâd eyleye Allah cânın Sahibü'l-hayrât ve'l-hasenât burhan İbrahim Beşe (Paşa(?)) Mustafa rûh-i şerîflerine el-Fâtiha Sene 1194 ³ . |

Kitabesine göre çeşme 1780 yılında İbrahim Paşa tarafından yaptırılmıştır. Moloz taştan, dikdörtgen planlı, haznesiz olarak yapılan çeşme, tek cepheli bir sokak çeşmesidir (Çizim. 4, Foto. 5). Çeşme, 2.14 m. yüksekliğinde, 3.14 m. genişliğindedir. Çeşmenin ön yüz kenarlarında bulunan kemer ayakları, 0.36 m. genişliğindedir.

² Kitabe Selçuk Üniversitesi Edebiyat Fakültesi Tarih Bölümü Öğretim Üyesi Prof. Dr. Alaaddin AKÖZ tarafından okunmuştur.

³ Kitabe Selçuk Üniversitesi Edebiyat Fakültesi Tarih Bölümü Öğretim Üyesi Prof. Dr. Alaaddin AKÖZ tarafından okunmuştur.

Ankara Vakıflar Genel Müdürlüğü arşivinde bulunan, 1989 yılında yapılan onarımlar öncesine ait resimlerde yapının orijinal durumu hakkında bilgi vermektedir. Orijinalinde moloz taştan inşa edilen çeşmenin yüzeyi günümüzde sıvalıdır. Çeşme üst bölümü yıkık olduğundan, niş kemerinin formunu tespit etmek olanaksızdır.

Çeşme lülesinin bulunduğu mermer parça 0.47 m. eninde ve 0.82 m. yüksekliğindedir. Lülenin iki yanında, alçak kabartma olarak işlenmiş, köşelerde plasterlere oturan sivri kemer içerisinde bitkisel bir süsleme bulunmaktadır.

İbrahim Paşa Çeşmesi

Gebze İlçesi, Hacı Halil Mahallesinde bulunmaktadır.

Yapı üzerinde iki adet kitabe bulunmaktadır. İnşa kitabesi çeşme güney cephesinin saçak seviyesinde, onarım kitabesi ise cephenin ortasına gelecek şekilde yerleştirilmiştir.

İnşa kitabesinin etrafı üç yönden 0.15 m.lik kalın bir silme ile kuşatılmıştır. 0.69x0.69 m. ölçülerindeki kitabe beş satır olarak yazılmıştır. 10 adet yatay dikdörtgen panoya ayrılmıştır. Kitabeyi oluşturan harfler ve silme şeritleri sarı renge boyanmıştır. Zemin renginde ise herhangi bir değişikliğe gidilmemiştir.

Kitâbesi

Kethüdâ'yı sadr-ı âlî-rütbe İbrahim Ağa
Ya`ni hem-nâm-ı Halîlullah ve asrın Hâtemi
Mümtenî ta`dâd-ı ahlâk-ı hamîdî cümleden
Nâil-i hayrâtdır tab`-ı şerîf-i ekremi
Şâd ola rûh-ı Hüseyin Kerim Allah için
Etdi cârî avn-ı Hak`ile bu cûy-ı a`zamı
Habbezâ âb-ı ferâh-bahş-ı hayât-efzâ bu kim
Kevseri mizân-ı akla ursan olmaz devâmı
Hayliyâ dil teşneler eyler nidâ tarihiçün
Ayn-ı İbrahim der kıl nûş mâ-i zemzemi 1075

کتخدای صدر علی رتب ابراهیم اغا یغنی حنم نام خلل الله و عصر حاتم
ممتنع تعداد اخلاق حمیدی جملدن نایل حیراتدر طبع شریفا کرمی
شاد اول روح حسین کرمانه اچون اتدی جاری عون حقیل بو جوی عظمی
حیزا اب فرح بخشا حیات افزا بو کم کوثری میزان عقل اورسگ اولمز دوامی
حیلیا دلتشنلر ایلر ندا تاریخ اچون عین ابرحیم در قل نوش ما زمزمی ۱۰۷۵

Çeşme üzerinde yer alan inşa kitabesine göre, Köprülü Fazıl Ahmet Paşa'nın kethüdası İbrahim Paşa tarafından H.1075/M.1665-1666 yılında yaptırılmıştır (Çevik, 1970: 32; Yücel-Soyhan, 1976: 42).

0.31x0.43 m. ölçülerindeki onarım kitabesinde harfler ve rakamlar zemin oyma tekniği ile yüzeyden kabartılmıştır.

Metin:

| | |
|--------------------------------|-----------------|
| Tamir Târîhi 1253 (1837/38) | تمیر تاریخ ۱۲۵۳ |
|--------------------------------|-----------------|

Güney cephenin üst sağ köşesine 0.35x0.28 m. ölçülerindeki güneş saati üzerinde ise;

رسم ظل نصفن نخاری ایلدی یوسف اسکیدار

“Resm-ı zul nısfü'n-nehârî/ Eyledi Yusuf Üsküdârî” ibaresi yer almaktadır.

Kesme taştan hazneli olarak inşa edilmiş olan yapı üç cepheli bir meydan çeşmesidir (Çizim. 6-7, Foto. 5-6)). Çeşmenin hazne (depo) kısmı, 6.75x6.75 m. ölçülerinde olup, içten ve dıştan dört yüzlü kırma çatı ile örtülüdür. Çeşmenin güney cephesi iki, batı ve doğu cepheleri tek kemerlidir.

Çeşmenin iki kemerli olan güney cephesi, 8.40 m. genişliğindedir. Cephe köşeleri, baş ve kaide bölümleri kum saati formunda olan birer sütunce ile yumuşatılmıştır. Sivri kemerler, “ters U” biçimli, dış bükey profilli bir silme ile kuşatılarak 0.25 m. derinliğinde iki adet kemer nişi meydana getirilmiştir. Birbirinin tekrarı olan kemerlerden, doğudakinin aynalık kısmında yer alan ayna taşı 0.36x0.77 m., batıdakinin ise 0.45x0.67 m. ölçülerindedir. Dikdörtgen formlu ayna taşı üzerinde, zeminden kabartılmış dairevi bir gülbezek motifi yerleştirilmiştir. Musluk ve gül bezek motifi, kaş kemerli bir niş içerisine alınmıştır. Her iki ayna taşının da sağ üst köşelerinde, 0.25x0.27 m. ölçülerinde ve 0.15 m. derinliğinde iki adet tas nişi bulunmaktadır. Kemer genişliği ile orantılı olan çeşme yalıkları, 0.56x1.80 m. ölçülerinde 0.52 m. derinliğinde olup, ikişer adet tahliye deliğine sahiptir.

Çeşmenin 8.40 m. genişliğinde olan doğu cephesi tek kemerli olup, “ters U” şeklinde bir silme ile kuşatılmıştır. 1.90 m. genişliğinde olan sivri formlu çeşme kemeri, yüzeyde 0.20 m. derinliğinde bir niş meydana getirmektedir. Çeşmenin ayna taşı mermerden olup, 0.40x0.57 m. ölçülerindedir. Ayna taşının sağ üst köşesinde 0.19x0.20 m. ölçülerinde ve 0.16 m. derinliğinde bir tas nişi bulunmaktadır. Mermer ayna taşı üzerinde, kaş kemer içerisine yerleştirilmiş, daire formlu bir gülbezek bulunmaktadır. Benzer uygulamayı aynı cephedeki sivri kemerin kilit taşında da görmek mümkündür.

Çeşmenin batı cephesi 8.40 m. genişliğinde olup, doğu cephenin bir tekrarı şeklindedir. Doğü cepheyi batı cepheden ayıran tek fark, kuzeybatı köşede yer alan 0.23 m. derinliğinde, 0.50 m. genişliğindeki fonksiyonu tam olarak çözülemeyen niştir. Batı cephenin çeşme yalağı, 1.83x0.63 m. ölçülerinde olup, yalağın her iki köşesinde yer alan sekiler 0.39x0.55 m. ölçülerine sahiptir.

Çeşmenin kuzey cephesi 8.40 m. genişliğindedir. Bu cephenin kuzeybatıya yakın olan bölümünde 0.50x0.50 m. ölçülerinde, metal kapaklı bir pencere görülmektedir.

Tamamen kesme taştan inşa edilen çeşmenin, ayna taşlarında, yalalarda ve güneş saatinde mermer malzeme kullanılmıştır. Çeşmedeki süslemeler, kemerlerin kilit taşlarında ve ayna taşlarında yer alan rozetlerden ibarettir. Rozetler içerisinde, zemin oyma tekniğinde yapılmış, gülbezek içerisine yerleştirilmiş, altı kollu yıldız motifi görülmektedir.

Arap Çeşme

Gebze İlçesinde, Arap Çeşme Mahallesi'nde, 45. Sokak'ta bulunmaktadır.

Yapının ne zaman ve kim tarafından inşa edildiğini gösteren herhangi bir kitabe bulunmamaktadır. Mimari özelliklerinden dolayı XIX. yüzyıl başları veya XIX. yüzyıl ortalarında inşa edildiği tahmin edilmektedir (Sevinç, 2005: 338).

Moloz taştan, deposuz olarak inşa edilmiş, tek cepheli, sivri kemerli, bağımsız bir sokak çeşmesidir (Çizim. 7, Foto. 8). Oldukça harap durumda olan çeşmenin batı köşesi yıkık durumdadır.

Yapının arka cephesi sağır olup, ön cepheye göre daha sağlam durumdadır. 1.03x2.40 m. ölçülerinde olan çeşme, doğu-batı doğrultusunda dikdörtgen bir alana oturmaktadır. Çeşmenin ön, yan ve arka yüzeyleri harçla sıvanmıştır. Yapının ana cephesi 2.40 m. genişliğinde ve 1.80 m. yüksekliğindedir. Mevcut izlerden, çeşme nişinin 1.20 m. genişliğinde ve sivri kemer formlu olduğu anlaşılmaktadır. Yer yer tuğla malzemenin kullanıldığı çeşme nişi kemeri, zeminden 1.30 m. yüksekliğindedir.

Çeşmenin yan kenarları 1.03 m. ölçülerindedir. Çeşme kemeri yüzeyde 0.33 m. derinliğinde bir niş meydana getirmiştir. Niş içerisinde yer alan ayna taşının izlerini görmek mümkündür. Ayna taşı üzerindeki lüle deliği yeni oluşan kotun üzerinde kalarak yapının tek lüleli olduğunu göstermektedir. Lüle deliği, bugünkü dolgu zeminden yaklaşık 0.16 m. yüksekliktedir. Bu da gösteriyor ki çeşmenin yaklaşık 0.60-0.70 m.lik kısmı toprak altında kalmıştır.

Basit görünümlü olan çeşmenin üzeri, iki tarafa eğimli kırma çatı ile örtülmüştür. Oldukça sade olan yapı üzerinde herhangi bir süsleme ögesine sahip değildir.

Nazır Hüseyin Ağa Çeşmesi

Gebze ilçesin bağlı Eskihisar Köyünde, 1494 nolu sokakta bulunmaktadır.

Çeşme önyüzünde 0.60x0.60 m. ölçülerinde, taş malzeme üzerine alçak kabartma tekniği ile işlenen inşa kitabesinin her bir satırı birbirlerinden ince silmelerle ayrılmıştır.

Okunuşu:

Hamd-ı lillah avn-ı Bâri ile bu çeşme-i sâr
Mâ-i cârîdir kerem-i feyz-i akdesden heman
Nâzır Hüseyin Ağa'dır bânî-i evvel-i çeşmenin
İçre eylemiş mebzûl hayr-ı ibret-feşân
Âkif Ağazâde el-Hâc Ahmed Ağa kerîmesi
Fatma Hanım şânına hayrâtı iyân
Ol dahi atşân için sebîl-i cârî eyledi
Yâ İlâhî kıl makâmını ... hân-ı
... müşterek oldukları
.....Rûhların müstağrak ...
... Rûhlarına Fâtiha bahş itsün her müslüman (Galitekin, 2006: 209).

حمد لله عون باری ایل بو چشمی نار مای جاریدر گرم فیضی اقدسندن همان
ایجره ایلمیش مبزول خیر عبرت فشان ناظر حسین اغادر بانی اول شمشک
عکف اغا زاده الحاج احمد اغا کریمسی فاتم حاتم شائنه حیراتی عین
اول داخی عطشان اچون سییل جاری ایلدی یاله قیل مقامن سوضرحان
.....روحلرین مستغرق.....رحلرن فاتحی بحش اتسون هر مسلمان.....

Kitabesine göre Nazır Hüseyin Ağa tarafından yaptırılan çeşme, Âkif Ağazâde el-Hâc Ahmed Ağa'nın hanımı Fatma Hanım tarafından yeniden inşa edilmiştir. İnşa tarihi belli olmayan yapının plan ve mimari özelliklerinden hareketle XVIII-XIX. yüzyılda yapılmış olabileceğini söyleyebiliriz.

Moloz taş malzemeli, kareye yakın dikdörtgen bir planda, haznesiz olarak yapılmış, tek cephe, bağımsız, üçgen alınlıklı, nişsiz ve oldukça sade bir sokak çeşmedir (Çizim. 8, Foto. 9). Çeşme; 1.10 m. yüksekliğinde, 1.90 m. genişliğinde, 2.22 m. uzunluğundadır. Çeşme ön cephesi yüzeyde 0.40 m.lik düz bir alan oluşturduktan sonra 0.04 m.lik içeriye doğru bir girinti teşkil ederek kitabenin oturduğu alan belirlenmiş olur. Kitabenin sağ tarafına bir musluk yerleştirilmiştir. Ön yüze fazla yüksek olmayan ve yapıyla uyum sağlayan bir üçgen alınlık konulmuştur. Çeşmenin önünden geçen yol kotunun yükselmiş olmasından dolayı çeşme yalağı, toprağa gömülü vaziyettedir.

Çeşme yalağı, 1.60x1.70 m. ölçülerinde, kalınlığı ise 0.20 m.dir. Çeşmenin yan kenarları da zeminin dolması nedeniyle her iki kanatta farklı yüksekliktedirler. Çeşmenin sol kenarı yani batı cephesi, 0.96 m., doğu kanadı ise 0.77 m. ölçülerindedir. Bu ön yan kenarlar üst seviyede düzleşerek, her iki taraftan yaklaşık 0.40 m. bir doğru oluşturur. Buradan ortaya doğru hafif eğim verilmek suretiyle 0.60 m. ölçülerinde, çeşmenin üst merkezinde birleşecek şekilde bir

üçgen alınlık oluşturulmuştur. Çeşmenin arka yüzü oldukça uzun tutulmuş ve yarıya yakını toprağa gömülü kalmıştır.

Oldukça sade olan çeşmede herhangi bir süsleme unsuru bulunmamaktadır. Yalnız çeşme yüzeyinde kaplama olarak kullanılan taşların arasında bırakılan derz boşlukları ile cepheye hareketlilik verilmeye çalışılmıştır. Nişsiz ve üçgen alınlıklı olarak inşa edilen bu çeşmenin önemli özelliği gösterişsiz, basit bir çeşme olmasına rağmen bölgede incelenen eserler içerisinde kitabesi en büyük olanıdır.

Değerlendirme ve Karşılaştırma

Türklerin hayrat ve sadaka olarak yaptıkları çeşmeler şehir, kasaba ve yerleşme merkezlerinde olduğu gibi, ana yolların kenarlarında açık yerlerde de inşa edilmişlerdir. Çeşmeler plan, malzeme, yapı elemanları, cephe düzenlemeleri, kitabe ve süsleme gibi ana başlıklar altında değerlendirilecektir. Gebze'deki çeşmeler büyük oranda özelliklerini kaybetmelerine rağmen sade tasarımları ile de daha çok ihtiyaca cevap verecek şekilde fonksiyonelliklerinin ön plana çıkarıldığı görülür.

Plan ve Mimari Özellikleri

Gebze ilçe merkezinde bulunan çeşmeler, cephe kompozisyonları ve buldukları yer dikkate alınarak iki grupta incelenmiştir. İlk grupta incelenen çeşmelerin cephe kompozisyonları, ikinci grupta incelenen çeşmelerin ise buldukları yerler göz önüne alınmıştır⁴.

İbrahim Paşa ve Eskişehir Çeşmesi dışındaki diğer çeşmelerin tamamı tek kemerli olarak yapılmıştır. İbrahim Paşa Çeşmesi, Arap Çeşme, Hünkar Çeşmesi sivri kemerli yapılmıştır. Namazgah Çeşmesi restorasyon gördüğü için, yine Köşklü Çeşme'nin restorasyon öncesi resimlerinde üst bölümü yıkıldığı için kemer formu hakkında bir bilgiye ulaşılmamıştır. Başkent İstanbul'da ve Anadolu'da, günümüze ulaşabilen pek çok çeşmede sivri kemer yaygın olarak kullanılmıştır. İstanbul Kethüda Mustafa Efendi Çeşmesi (1538-1539) (Tanışık, 1943: 4, Eyice, 1993: 283), İstanbul Rüstem Paşa Çeşmesi (1554) (Pilehvarian-Urfalıoğlu-Yazıcıoğlu, 2004: 44-45), Karapınar II. Selim Çeşmesi (1569) (Bildirici, 1994: 257), Kocaeli Pertev Paşa Çeşmesi (1579) (Galitekin, 2006: 177) Konya Pir Mehmet Paşa Çeşmesi (1598) (Sönmez&Akmaydalı, 1987: 138), İstanbul Osman Ağa Çeşmesi (1621) (Pilehvarian-Urfalıoğlu-Yazıcıoğlu, 2004: 60), İzmir Mehmet Kethüda Çeşmesi (1738) (Geyik, 2007: 30-32), İzmit Kapanca Sokak Zeliha Çeşmesi (1783/1784) (Galitekin, 2006: 179), Karaman Hisar Çeşmesi (1809) (Denktaş, 2000: 95), Trabzon Kethüdazade Emin Ağa Çeşmesi (1844) (Karpuz, 1990: 69), Giresun Şebinkarahisar Pertevniyal Çeşmesi (1864) (Gündoğdu&Bayhan, 2003: 134), Sakarya İli Kaynarca İlçesi Taşoluk Köyündeki Taşoluk Çeşmesi (Çetin, 2006: 120-121), Sakarya Alicanlar Evi Çeşmesi I (Çetin, 2006: 77-78) sivri kemerli çeşmelere örnektir.

Eskişehir Çeşmesi restorasyon öncesine ait resimlerde, çeşme kemerinin yuvarlak kemer formulu olduğu görülmektedir. Anadolu'da yuvarlak kemer formulu çeşmelere Kayseri Güllü Çeşmesi (1551) (Yörükoğlu, 1987: 81), Erzurum Eminkurbu Çeşmesi I (1798) (Yurttaş-Özkan, 2002: 84), İstanbul Ahmet Ağa Çeşmesi (1817) (Pilehvarian-Urfalıoğlu-Yazıcıoğlu, 2004: 153), Bolvadin Ağılönü Çeşmesi (708-1709) (Uysal, 1998: 33-35), Karaman Kadıbudak Çeşmesi (1855) (Denktaş, 2000: 30-34), Sakarya Merkez Başlar Sokak Çeşmesi (Çetin, 2008: 127) örnektir.

⁴ Aytöre, A. (1962). "Türklerde Su Mimarisi", *I. Milletlerarası Türk Sanatları Kongresi*, Tebliğler, Ankara: s.45-49; Arseven, C.E. (1983). "Çeşme", *Sanat Ansiklopedisi*, Cilt:1, İstanbul: s.389-390; Ödekan, A. (1992). "Kent İçi Çeşme Tasarımında Tipolojik Çözümleme", *Semavi Eyice'ye Armağan, İstanbul Yazuları*, İstanbul: s.281-297; Kara Pilehvarian, N. (1992), "Osmanlı Çeşme Mimarisi", *Türkler*, C.XII, İstanbul, s.247-248; Önge, Y. (1997). *Türk Mimarisinde Selçuklu ve Osmanlı Dönemlerinde Su Yapıları*, Ankara: s.14; (Karpuz H.-Dülgerler, O.N. (2006). "Konya Çeşmeleri Üzerine Bir tipoloji Denemesi", *Sanatta Anadolu Asya İlişkileri, Beyhan Karamağaralı'ya Armağan*, Ankara: s.317-329; Eker, Y. (1979). "Osmanlı Çeşmeleri", *İlgi*, S.96, İstanbul: s.3-7; Özdeniz, E. (1995). İstanbul'daki Kaptan-ı Derya Çeşmeleri ve Sebilleri, İstanbul: s.59-65.

Eskihisar Çeşmesinde ve İbrahim Paşa Çeşmesinin doğu cephesinde yan yana iki kemer formu görülmektedir. Yan yana iki kemerli çeşme örnekleri arasında Kula Eski Çeşme (1630-1631) (Bozer, 1990: 69), Konya Hacı Celil Mahallesi Çeşmesi (1749) (Konyalı, 1967: 1000), Tire Süratli Çeşme (1824) (Geyik, 2007: 59-61) bulunmaktadır. İbrahim Paşa Çeşmesi üç cepheli olup kübik bir alt yapıya sahiptir. İstanbul Azapkapı Saliha Sultan Çeşmesi (1725) (Barışta, 1995: 29), Tire Yeğenağa Çeşmesi (1785) (Geyik, 2007: 40-43), Diyarbakır Hatun Çeşmesi (tarihsiz) (Sözen, 1971: 221) üç cepheli çeşmelere birkaç örnektir.

Gebze'de bulunan çeşmelerin tamamı bağımsız olarak yapılmış çeşmelerdir. Benzer şekilde Anadolu'da bağımsız olarak inşa edilen çeşmelere Karamanoğlu İbrahim Bey İmaret Çeşmesi (1432) (Bilici, 1988: 105), Kayseri Hacı Veled Çeşmesi (1544-1545) (Yörükoğlu, 1987: 135-136), Karapınar II. Selim Çeşmesi (1569) (Bildirici, 1994: 257), İstanbul Vezir Mehmet Paşa Çeşmesi (1588) (Önge, 1992: 189), İstanbul Abdülhamit II Çeşmesi (1892) (Tanışık, 1943: 344), Sakarya İli Kaynarca İlçesi Taşoluk Çeşmesi (Çetin, 2006: 120-121), Sakarya Merkez Bostancıoğlu Çeşmesi (Çetin, 2008: 128) örnek olarak verilebilir.

Eskihisar Çeşmesi ve İbrahim Paşa Çeşmesi dışında hazneli çeşme bulunmamaktadır. Hazneli çeşmelere örnek olarak İzmit Pertev Paşa Camii (1579) (Galitekin, 2005: 177), Çanakkale Ayvacık Babakale Meydan Çeşmesi (1728) (Çaylak, 1997: 56), Karaman Ali Dede Tartan Çeşmesi (1809) (Denktaş, 2000: 90), Kayseri Tavlusun Meydan Çeşmesi (1847) (Tali, 2011: 157), Sakarya Merkez ilçede bulunan Bahçıvan Sokak Çeşmesi (1838) (Çetin, 2006: 79-80), Başlar Sokak Çeşmesi (1936) (Çetin, 2006: 81-82), Bezirci Sokak Çeşmesi (XIX. yy. sonu) (Çetin, 2006: 83), Bostancıoğlu Çeşmesi (1934) (Çetin, 2006: 84-85), Ekici Sokak Çeşmesi (XX. yy. başları) (Çetin, 2006: 86-87), Gün Sokak Çeşmesi (1913-1914) (Çetin, 2006: 88-89); Geyve İlçesi Yukarı Bağlarbaşı Köyü Çeşmesi (1781) (Çetin, 2006: 111-112), Taraklı Hüseyin Ağa Çeşmesi (1734-1735) (Çetin, 2006: 212-213), Kaynarca Taşoluk Çeşmesi (Çetin, 2006: 120-121), Sakarya Uzunköy Çeşmesi I, ile Trabzon çeşmelerinin çoğu (Sümerkan-Okkan: 79-98) bu şekilde depolu olarak yapılmıştır.

Çeşme nişini oluşturan kemerler, yanlarda büyük çoğunlukla ayaklar ya da duvara gömülü sütunlar üzerindeki başlıklara oturmaktadır. Gebze'deki çeşmelerin tamamında nişi örten kemerler yanlardaki yığma ayaklar üzerine oturmaktadır. Bu ayaklardan hiç birisi yekpare taştan yapılmamıştır. Kemer taşıyan bu ayaklar genelde 0.50 ile 0.60 m. eninde taşlarla örülmüştür. Çeşmelerden bir tanesi yuvarlak kemerli, üç tanesi sivri kemerlidir. Diğerleri ise restorasyonlar sırasında cephe özelliklerini kaybettikleri için kemer formları tam olarak bilinmemektedir.

Çeşmelerin üst örtüleri kırma çatı formunda yapılmıştır. Bu düzenlemenin amacı da, hem yapıya estetik bir görünüş kazandırmak, hem de yağın kar ve yağmur sularının daha kolay akmasını sağlayarak yapının fazla tahrip olmasını önlemektir. Bir bölümü son onarımlarla yapılmasına rağmen orijinal üst örtüsünü koruyan tek yapı İbrahim Paşa Çeşmesidir. Arap Çeşme, Namazgâh Çeşme, Nazır Hüseyin Ağa Çeşmesi üst örtüsü iki yöne eğimli olmakla beraber, Eskihisar Çeşmesi dört yönlü bir kırma çatıyla örtülmüştür.

İncelenen çeşmelerden üçünde tas nişi bulunduğu tespit edilmiştir. Bu çeşmelerden ikisinde birer tas nişi bulunurken, diğerinde ise dört tas nişi bulunmaktadır. Çeşmelerden Hünkâr Çayırı Çeşmesi'nde bir adet, İbrahim Paşa Çeşmesi'nde kaş kemerli ve beşgen formlu dört tas nişi, Namazgâh Çeşmesi'nde dikdörtgen formlu bir adet tas nişi kullanılmıştır. Tas nişi kaş kemerli olan yapılara Rüstem Paşa Çeşmesi (1554) (Pilehvarian-Urfalıoğlu-Yazıcıoğlu, 2004: 44-45), Sadrazam Cerrah Mustafa Paşa Çeşmesi (1593) (Pilehvarian-Urfalıoğlu-Yazıcıoğlu, 2004: 48-49), Babüsaade Ağası Çeşmesi (1622) (Pilehvarian-Urfalıoğlu-Yazıcıoğlu, 2004: 62-63), Mustafa Ağa Çeşmesi (1681) (Pilehvarian-Urfalıoğlu-Yazıcıoğlu, 2004: 64-65), Dikbasan Çeşmesi (1815) (Denktaş, 2000: 105-108), kaş kemer formlu tas nişlerine sahip olup yakın benzerlik içerisindedir.

Gebze'deki çeşmelerin iki tanesinin ayna taşları kesme taştan, diğerleri moloz taş malzemedен yapılmıştır. Çeşmelerin üzerinde yer alan ayna taşlarının tamamı tek lülelidir.

Hünkâr Çeşmesi'nde ayna taşı mermer malzemeden olup ortasına kaş kemerli bir taslık nişi yerleştirilmiş ve etrafı silmelerle hareketlendirilmiştir. Köşklü Çeşme'de mermer malzeme üzerine yivli iki ayak tarafından taşınan sivri kemerli bir şema içerisinde zemin oyma tekniğiyle yapılmış bitkisel motifli bir kompozisyon görülmektedir. İbrahim Paşa Çeşmesi'nde ayna taşları mermer malzemeden dikdörtgen formlu olup, kaş kemerli bir şema içerisine gülbezek motifli yerleştirilmiştir.

Köşklü Çeşme ve Demirciler Köyü Çeşmesi'nin su teknesi toprağa gömülü vaziyette iken, Arap Çeşme'nin teknesi yerinden sökülerek başka bir çeşmede kullanılmıştır. Diğer çeşmelerin su tekneleri ise günümüze sağlam olarak gelebilmiştir. Dinlenme sekileri İbrahim Paşa Çeşmesi'nde ve Hünkâr Çeşmesi'nde bulunmaktadır.

Çeşmelerin tarihlendirilmelerinde çok önemli fonksiyona sahip olan kitabe, incelenen çeşmeler içerisinde altı tanesinde bulunmaktadır. Kitabelerde usta veya mimar adı belirtilmemiştir. Kitabeler, dikdörtgen formlu ve taş malzemeden yapılmış olup, İbrahim Paşa Çeşmesi ve Eskihisar Çeşmesi'nin kitabelerinde mermer malzeme görülmektedir. Kitabeler üç, dört, beş ve yedi satır olarak değişmekte, her bir satır birbirinden ince satır çizgileriyle ayrılmaktadır. Kitabeler genellikle çeşme nişi içerisine yerleştirilmiştir. İbrahim Paşa Çeşmesi'nde ise çeşme kitabesi niş içerisinde olmayıp, beden duvarları üzerine yerleştirilmiştir. Onarım kitabesi de yan yana iki kemerli cephe üzerinde kemer aralarına gelecek şekilde, üstüne yerleştirilmiştir. Bu çeşme üzerinde güneydoğu üst köşede bulunan güneş saatinin altında yan yana iki kartuş içerisinde üçüncü bir kitabe daha bulunur. Nazır Hüseyin Ağa Çeşmesi ve İbrahim Paşa Çeşmesi üzerinde bulunan kitabeler talik hattıyla yazılmışken, diğer çeşmelerin kitabeleri sülüs hattıyla yazılmıştır. Eskihisar Çeşmesi kitabesinin onarım kitabesi diğer kitabelerdeki yazılara oranla daha sık istiflenmiştir. Çeşmelerin kitabe yüzeyleri son zamanlarda gelişi güzel boyanmıştır. Eskihisar Çeşmesi zemini yeşil, harfleri ise sarı renkle, Gebze Namazgâh Çeşmesi kitabesi sarı renkle, İbrahim Paşa Çeşme kitabesi ve güneş saati üzerindeki kitabe de altın yıldızla boyanmıştır.

Gebze çeşmeleri süsleme olarak sade olup süslemenin bulunduğu yapılar Hünkâr Çeşmesi, İbrahim Paşa Çeşmesi, Köşklü Çeşmeleridir. Hünkâr Çeşmesi'nin beyaz renkli mermerden yapılan ayna taşı dikdörtgen formlu olup, içerisinde sivri kemerli bir niş açılmış ve kemer üzerine dikdörtgen formlu bir pano yerleştirilmiştir. Niş içerisine kaş kemerli bir tas nişi açılmıştır. Çeşmenin sivri kemeri ise renkli taşlarla birbirine geçmeli olarak yapılmış ve kemer taşları ortada bir elips şekli oluşturacak şekilde tasarlanmıştır. Çeşme yüzeyi silmelerle "ters U" şeklinde kuşatılmış, en dıştaki bordür, üst üste sivri kemerli geometrik şekillerle tezyin edilmiştir. İbrahim Paşa Çeşmesinin kemer kilit taşlarına ve ayna taşlarına birer gülbezek motifli, çeşme köşelerine ise estetik bir görünüm vermek amacıyla birer sütunce yerleştirilmiştir. Köşklü Çeşme'de mermer malzeme üzerine yivli iki ayak tarafından taşınan sivri kemerli bir şema içerisinde, zeminden kabartılmış, bitkisel motifli bir kompozisyon yerleştirilmiştir.

Gebze'de inşa edilen çeşmelerin ayna taşları, tas nişleri, dinlenme sekileri ile su teknelerinde tamamen taş ve mermer malzeme kullanılmıştır. Eskihisar Çeşmesi, Nazır Hüseyin Ağa Çeşmesi, Namazgâh Çeşmesi, Arap Çeşme ve Köşklü Çeşme moloz taş malzemeden; Hünkâr Çeşmesi ve İbrahim Paşa Çeşmesi kesme taş malzemeden inşa edilmiştir. Hünkâr Çeşmesi'nin çeşme kemeri iki renkli taştan, Köşklü Çeşme, Eskihisar Çeşmesi ve Namazgâh Çeşmesi'nin cephe yüzeyleri modern bir taşla kaplanmıştır. Devşirme malzeme ise Köşklü Çeşme ayna taşında ve Eskihisar Çeşmesi'nin su teknesinde kullanılmıştır.

Sonuç

Çalışmamız sonucunda Gebze İlçe merkezinde günümüze ulaşan XVII-XIX. yüzyıllara tarihlenen yedi çeşme tespit edilmiştir. Ele alınan çeşmeler değerlendirme bölümünde ayrıntılı olarak incelenmiş; plan, malzeme, yapı elemanları ve süsleme gibi özellikleri belirlenmiştir. Gebze çeşmeleri günümüze kadar yayınlanmış olan Anadolu'daki benzer örneklerle karşılaştırılmış ve Türk Sanatı içindeki yeri ortaya konmaya çalışılmıştır. Su mimarisi içerisindeki yerleri ve önemleri üzerinde durulan çeşmelerden biri dışında kullanılmakta ve

suyu akar vaziyettedir. Gebze çeşmeleri Klasik Osmanlı çeşme tasarımı olarak tanımlanan; bir kemer formuyla şekillendirilen çeşme cephesinde derin bir niş, bu nişin içine yerleştirilen bir su lülesi, lüleden akan suyun içine toplandığı bir yalaktan oluşur.

Gebze'deki orijinalliklerini kısmen koruyan sade tasarımlı çeşmeler daha çok ihtiyaca cevap vermek amacıyla fonksiyonelliklerinin ön planda olduğu gözlenmiştir. Genelde tek cepheli olarak yapılan Gebze çeşmeleri sivri ve yuvarlak kemer formları ile biçimlenmişlerdir. Kesme taş malzemenin kullanıldığı örneklerde süsleme kemer köşeliklerinde ve ayna taşlarında başlıca bezemeyi oluşturduğu görülmektedir. Beşi hariç iki tanesinde su deposu bulunan çeşmeler dıştan kırma çatı içeriden ise tonoz örtülüdür.

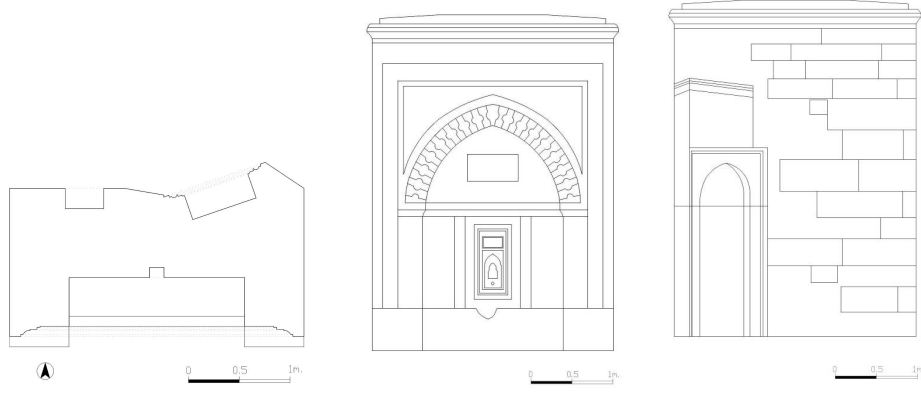
Tarihin hemen her döneminde önemli bir yerleşim yeri olan Gebze en büyük gelişimini Türklerin eline geçtikten sonra göstermiştir. Fatih Sultan Mehmet'in İstanbul'u fethetmesiyle İstanbul'u Anadolu'ya bağlayan önemli bir merkez olmuştur. Gebze bu konumundan dolayı İstanbul'dan hareket eden ordunun veya seyyahların doğuya yapacakları sefer ve seyahatler sırasında Anadolu toprakları üzerinde ilk durak noktası olması açısından son derece önemlidir. Bu özelliğini günümüzde de koruyarak gittikçe gelişen nüfus ve ekonomik yönden hızla gelişen bir merkez olmuştur. Osmanlılar tarafından fethedilmesinden günümüze kadar çok sayıda mimari esere ev sahipliği yapmış olan Gebze, tarihi süreç içerisinde bir kısmını kaybetmiş, bir kısmı ise yapılan bilinçsiz restorasyonlar neticesinde orijinalliğini büyük ölçüde yitirmiştir. Çalışmamız sırasında bölgede en sık karşılaşılan durumlardan birisi de çeşmelerin yöre halkı tarafından tamir edilmiş olmasıdır. Bu da çeşmelerin özgünlüklerini yitirmelerine ve çeşmede ne gibi değişikliklerin yapıldığının bilinmemesine sebep olmuştur. Günümüzde her eve şebeke sularının gelmesiyle birlikte önemini yitiren mahalle çeşmeleri hızla yok olma tehlikesiyle karşı karşıyadır. Gebze ilçe merkezinde bulunan mevcut çeşmelerin onarılması, asli fonksiyonlarına kavuşturulması ve gelecek kuşaklara aktarılması sağlanmalıdır.

KAYNAKÇA

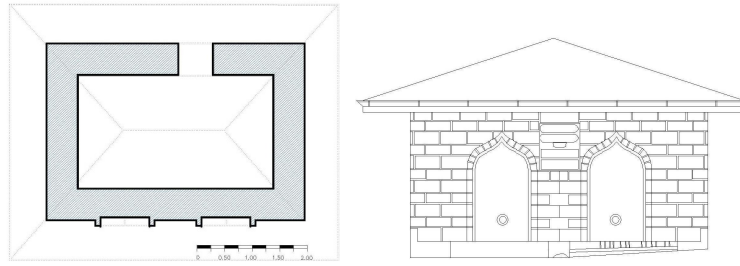
- AKMAYDALLI, H.-SÖNMEZ, M. (1987). "Konya Çeşmeleri", *Rölöve ve Restorasyon Dergisi*, Ankara, S.6, s.135-166.
- ARSEVEN, C. E. (1983). "Çeşme", *Sanat Ansiklopedisi*, İstanbul, C.I, s.389- 390.
- AYTÖRE, A. (1962). "Türklerde Su Mimarisi", *I. Milletlerarası Türk Sanatları Kongresi*, Ankara, s.45-49.
- BARIŞTA, H. Ö. (1991). *İstanbul Çeşmeleri-Beyoğlu Cihetindeki Meyva Tabağı Motifleriyle Bezenmiş Tek Cepheli Anıt Çeşmeler-Kaptan Hacı Hüseyin Paşa Çeşmesi Topçubaşı İsmail Ağa Çeşmesi-Kemankeş Çeşmesi*, Ankara.
- BARIŞTA, H. Ö. (1992). "Başkent İstanbul'dan Örnekleriyle Osmanlı İmparatorluğu Dönemi Çeşmeleri", *Türkler*, İstanbul, C.XII, s.242-243.
- BARIŞTA, H. Ö. (1992). *İstanbul Çeşmeleri, Ortaköy Damat İbrahim Paşa Çeşmesi, Şişhane Hacı Mehmet Ağa Çeşmesi, Taksim Maksemindeki I.Mahmut Çeşmesi*, İstanbul.
- BARIŞTA, H. Ö. (1993). *İstanbul Çeşmeleri, Kabataş Hekimoğlu Ali Paşa Meydan Çeşmesi*, İstanbul.
- BARIŞTA, H. Ö. (1995). *İstanbul Çeşmeleri, Azapkapı Saliha Sultan Çeşmesi*, Ankara.
- BİLDİRİCİ, M. (1994). *Tarihi Su Yapıları*, Ankara.
- BİLİCİ, K. (1988). "Karaman İbrahim Bey İmaret Çeşmesi", *AÜDTCFD*, Ankara, C.XXXII, S.1-2, s.105-125.
- BOZER, R. (1990). *Kula'da Türk Devri Mimarisi*, Ankara.
- ÇAYLAK, A. (1997). *Çanakkale Çeşmeleri, Yayınlanmamış Yüksek Lisans Tezi*, Ankara: Gazi Üniversitesi Sosyal Bilimler Enstitüsü.
- ÇELİK, G. (2003). *16-19. Yüzyıllarda Gebze (Sosyo-Ekonomik Bir İnceleme)*, Gebze.
- ÇELİK, G. (2004). *Gebze (Sosyo- Ekonomik Bir İnceleme) 20. Yüzyıl*, Gebze.
- ÇETİN, A. (2000). *Kocaeli Tarihinden Sayfalar*, İzmit.
- ÇETİN, Y. (2006). *Sakarya ve İlçelerindeki Türk Dönemi Sivili Mimari Eserler*, Doktora Tezi, Erzurum: Atatürk Üniversitesi Sosyal Bilimler Enstitüsü.
- ÇETİN, Y. (2008). "Sakarya Çeşmeleri", *Erzurum Atatürk Üniversitesi Güzel Sanatlar Fakültesi Dergisi*, S.14, Erzurum, s.125-132
- ÇETİNOR, B. (1988). "Fatih Sultan Mehmet'in Otağ Yeri ve Hünkâr Çeşmesi", *İlgi*, No:53, s.18-20.
- DENKTAŞ, M. (2000). *Karaman Çeşmeleri*, Kayseri.
- DENKTAŞ, M. (2000). *Kayseri'deki Tarihi Su Yapıları*, Kayseri.
- DENKTAŞ M. (2005). *Divriği Çeşmeleri*, Kayseri.
- EGEMEN, A. (1993). *İstanbul'un Çeşme ve Sebilleri*, İstanbul.
- EKER, Y. (1979). "Osmanlı Çeşmeleri", *İlgi*, S.96, İstanbul, s.3-7.
- EYİCE, S. (1993). "Çeşme", *TDVİA*, İstanbul, C.VIII, s.277-286.

- GALİTEKİN, A.N. (2006). *Kocaeli Su Medeniyeti Tarihinden Birkaç Damla*, Kocaeli.
- GEYİK, G. (2007). *İzmir Su Yapıları*, Yayınlanmamış Yüksek Lisans Tezi, Erzurum: Atatürk Üniversitesi Sosyal Bilimler Enstitüsü.
- GÜNDOĞDU, H.-BAYHAN, A.A., vd. (2003). *Anadolu Kültür Mirasında Şebinkarahisar*, Erzurum.
- KARA PİLEHVARİAN, N. (1992). "Osmanlı Çeşme Mimarisi", *Türkler*, C.XII, İstanbul, s.247-253.
- KARAPİLEHVARİAN, N.,-URFALIOĞLU, N.,-YAZICIOĞLU L. (2004). *Osmanlı Başkentini İstanbul'da Çeşmeler*, İstanbul.
- KARPUZ, H. (1989). *Şebinkarahisar*, Ankara.
- KARPUZ, H. (1990). *Trabzon*, Ankara.
- KARPUZ, H.-DÜLGERLER, O. N. (2006). "Konya Çeşmeleri Üzerine Bir tipoloji Denemesi", *Sanatta Anadolu Asya İlişkileri, Beyhan Karamağaralı'ya Armağan*, Ankara, s.317-333.
- KONYALI, İ. H. (1962). *Abideleri ve Kitabeleri ile Konya Tarihi*, Ankara.
- ÖDEKAN, A. (1992). "Kent İçi Çeşme Tasarımında Tipolojik Çözümleme", *Semavi Eyice'ye Armağan, İstanbul Yazıları*, İstanbul, s.281-286.
- ÖNGE, Y. (1992). "İstanbul'un Namazgâhlı Çeşmelerinden Vezir Mehmed Paşa Çeşmesi", *Eyice'ye Armağan, İstanbul Yazıları*, İstanbul, s.189-195.
- ÖNGE, Y. (1997). *Türk Mimarisinde Selçuklu ve Osmanlı Dönemlerinde Su Yapıları*, Ankara.
- ÖZDENİZ, E. (1995). *İstanbul'daki Kaptan-ı Derya Çeşmeleri ve Sebilleri*, İstanbul.
- SÖZEN, M. (1971). *Diyarbakır'da Türk Mimarisi*, İstanbul.
- SÜMERKAN, M.R.-OKKAN, İ., *Kültür Varlıkları İle Trabzon*, C.I, Trabzon.
- TALİ, Ş. (2011). "Kayseri/Talas Endürlük Köyü Çeşmeleri", *Erzurum Atatürk Üniversitesi Güzel Enstitüsü Dergisi*, S.27, Erzurum, s.145-164.
- UYSAL, A. O. (1988). "Bolvadin'de bir Lale Devri Eseri: Ağılönü Çeşmesi", *AÜDTCFD*, C.XXXII, S. 1-2, Ankara, s.32-35.
- YÖRÜKOĞLU, Ö. (1987). *Kayseri Çeşmeleri*, Kayseri.
- YURTTAŞ H. - ÖZKAN H. (2002). *Tarihi Erzurum Çeşmeleri ve Su Yolları*, Erzurum.
- YÜCEL, E.-SOYHAN, C. (1976). *Gebze ve Eskişehir*, İstanbul.

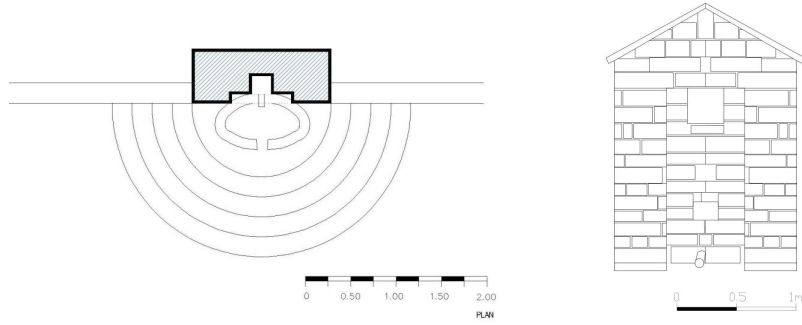
ÇİZİMLER



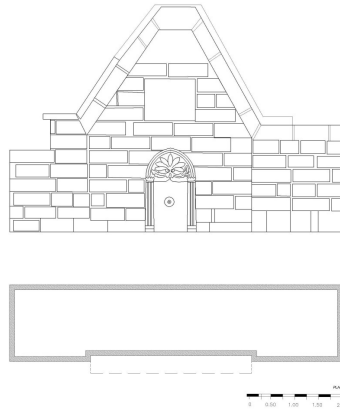
Çizim 1. Hünkar Çeşmesi plan ve cephe çizimi



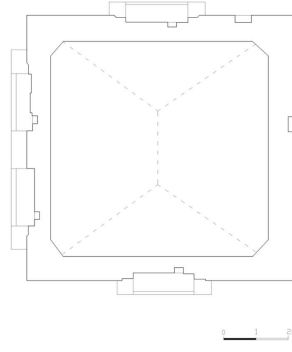
Çizim 2. Eskihsar Çeşmesi Plan ve cephe çizimi



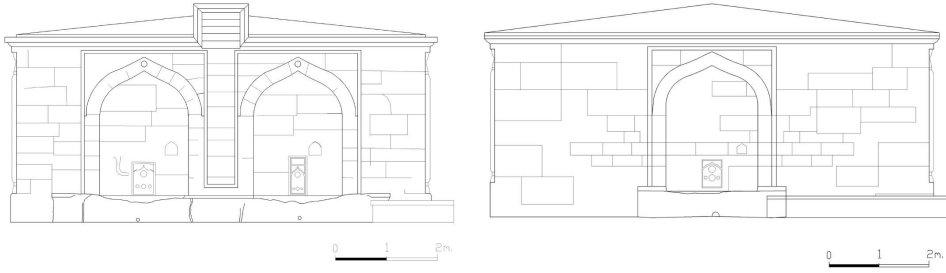
Çizim 3. Namazgah Çeşmesi Plan ve cephe çizimi



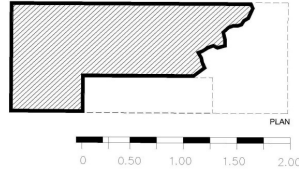
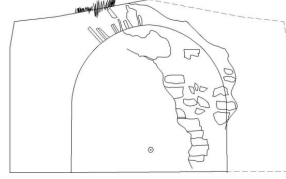
Çizim 4. Köşklü Çeşme Planı



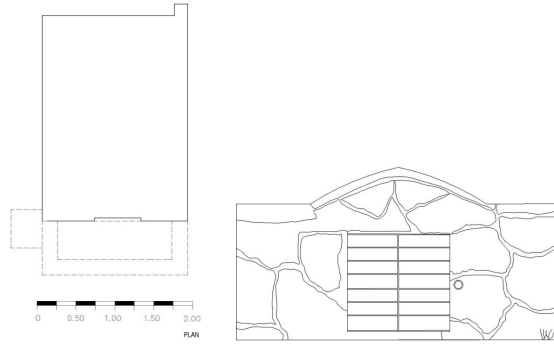
Çizim 5. İbrahim Paşa Çeşmesi Planı



Çizim 6. Çeşmenin Güney ve doğu Cephe Görünüşleri



Çizim 7. Arap Çeşme Çizimi



Çizim 8. Hüseyin Ağa Çeşmesi Plan ve Cephe Görünüşü

FOTOĞRAFLAR



Fotoğraf 1. Hüncar Çeşmesi Genel Görünümü



Fotoğraf 2. Hüncar Çeşmesi Namazgah Bölümü



Fotoğraf 3. Eskihisar Çeşmesi Ön Cephe Görünüşü



Fotoğraf 4. Namazgah Çeşmesi Genel Görünümü



Fotoğraf 5. Köşklü Çeşme Genel Görünümü



Fotoğraf 6. İbrahim Paşa Çeşmesi Güney ve batı Cephe Görünümü



Fotoğraf 8. Gebze Arap Çeşme Genel Görünüm



Fotoğraf 9. Nazır Hüseyin Ağa Çeşmesi Genel Görünümü