



Uluslararası Sosyal Araştırmalar Dergisi
The Journal of International Social Research
Cilt: 6 Sayı: 25 Volume: 6 Issue: 25
-Prof. Dr. Hamza GÜNDOĞDU Armağanı-
www.sosyalarastirmalar.com Issn: 1307-9581

BAKÜ - MERDAKAN, TUBA ŞAH MESCİDİ
THE TUBA SHAH MASJID IN MARDAKAN, BAKU

Yüksel SAYAN*

Öz

Azerbaycan'da Bakü yakınlarındaki Merdakan Köyü'nde yer alan mescit; düzgün kesme taştan, küçük ölçülerde inşa edilmiş, yalın görünümlü bir yapıdır. Plan ve genel tasarım bakımından Türk mimarisine çok fazla bir yenilik getirmese de; eserin kendine has yöresel özellikleriyle bölgedeki diğer cami ve türbe yapılarına belli ölçüde öncülük ettiği anlaşılmaktadır.

Yapının inşası çoğu kaynakta "h.886/m.1481-82 yılı" şeklinde verilmekle birlikte, burada bulunan 1372 tarihli daha eski bir kitabe mescidin ilk yapılışını tartışmalı hale getirmektedir.

Bu yazıda; üzerinde yaptığımız incelemeler doğrultusunda, söz konusu mescit ele alınmakta ve ilk inşa tarihi konusundaki görüşlerimiz aktarılmaktadır.

Anahtar Kelimeler: Azerbaycan, Bakü, Merdakan, Mimari, Tuba Şah Mescidi.

Abstract

The Tuba Shah Masjid in the Mardakan village near Baku, Azerbaijan, is a building with small dimensions a simple sight. Though it does not introduce a considerable newness to Turkish architecture in terms of plan and creation, it is clear that the building has some influence over the mosques and toms of the region with its regional peculiarities.

The data of the construction is given in many sources as "866A.H./1481-82 A.D.", however, an inscription dating to 1372, found on the inner wall of the masjid, causes debates on the construction.

Keywords: Azerbaijan, Baku, Mardakan, Arhitecture, Tuba Shah Masjid.

Azerbaycan'ın başkenti Bakü yakınlarında, Merdakan Köyü'nde bulunan ve Büyük Merdakan Kalesi'nin güneyinde, bir avlu içinde yer alan mescit, küçük ölçülerde inşa edilmiş, yalın görünümlü bir yapıdır (Res. 1-2).

Giriş kısmının üstündeki kitabesine istinâden inşa tarihi çeşitli kaynaklarda 1482 şeklinde¹ geçiyorsa da yapının içinde, mescidin h.774/m.1372 yılında yapıldığını belirten

* Prof. Dr., Ege Üniversitesi, Türk Dünyası Araştırmaları Enstitüsü, Türk Sanatı Anabilim Dalı.

¹ Ş. Fatullayev - Figarov (2003). *Zotçestvo Aşşeronu*, Baku, s.152; M. Hüseyinov, L. Britanitskiy, A. Salamzade (1963). *İstoriya Arhitekturi Azerbaydçana*, Moskva, s.210-211. O. Aslanapa (1979). *Kırım ve Kuzey Azerbaycan'da Türk Eserleri*, İstanbul, s.60; ay. yaz. (1996). *Türk Cumhuriyetleri Mimarlık Abideleri*, Ankara, s. 116.

başka bir kitabe mevcuttur². Taçkapıdaki onarım kitabesinde de eserin h.1315/m.1897'de (Mimar) Muhammed tarafından onarıldığı ve yazıların "Aşkulu" adını kullanan bir hakkâk tarafından hak edildiği kaydedilmiştir.

Sovyet döneminde, 1931'de ibadete kapatılmış olan mescit, 1961'de depo olarak kullanılmaya başlanmış; ancak Azerbaycan'ın bağımsızlığından sonra (1991) yeniden onarılarak ibadete açılmıştır. Halen ibadete açık olan yapı işlevi doğrultusunda kullanılmaktadır.

Düzgün kesme taş kullanılarak inşa ettirilen mescit, dıştan 11,29x12,82m ölçülerinde, kareye yakın, kuzey-güney yönünde dikdörtgen planlı, üzeri kubbe ve tonozlarla örtülü bir yapıdır. Minaresi bulunmayan mescidin; sekizgen kasnaklı, tepesi hafifçe sivri, konik görünümlü ana kubbesinin haricindeki tonozlu kısımlar dıştan düz toprak damlıdır. Çatıda biriken suyun tahliyesi saçaklardaki taş çörtlenlerle sağlanmıştır. Üstten iki sıra taşın oluşturduğu saçak silmesinin çepre çevre dolandığı yalın görünümlü cephelerde, geometrik kompozisyonlar sergileyen iki kat halindeki taş pencere şebekeleri dış görünüşe hareket kazandırmıştır. Doğu cephesinde, sağ aksa kaydırılmış haldeki girişi, ana kütlede dışa taşkın bir taçkapı şeklinde düzenlenmiştir. Girişin sağ tarafa alınmasından, cephenin asimetrik görünüşte olmasına karşın taçkapı; sivri kemerli eyvan şeklindeki derin nişi ve mimari unsurların yerleştirmesi bakımından kendi içinde simetriğe yakın bir düzen sergilemektedir. Sivri bir kuşatma kemeriyle çevrelenen giriş eyvanının üzeri merkezinde iç içe sekizgen yıldızın bulunduğu bir tonoz örtüye sahiptir. Eyvanın iki yanında mihrabiye şeklinde birer yan niş yer alır. Bunların önüne ise taştan birer oturma sekisi yerleştirilmiştir. Taçkapı kemerinin hemen üstünde Kelime-i Tevhid yazısı ile damla motifi içinde Kur'an'dan İhlâs Suresi'nin ilk ayeti ve satrançlı küfi tarzında dört kez; sivri kemerli kapı açıklığının üstündeki altıgen içinde de altı kez tekrarlanan "Ali" ismi yazılmıştır. Bunun yukarısına iki satırlık Arapça inşa kitabesi yerleştirilmiştir. Kemer köşeliklerinde ise simetrik tarzda damla motifi içinde ayet yazıları bulunmaktadır. (Res. 3-4).

Mescidin harimi haçvari, merkezi bir plan kompozisyonuna sahiptir. Ortada "L" kesitli dört paye üzerinde, kırma pandantif geçişli bir kubbenin örttüğü ana hacim, dört yönde kırma beşik tonozlu eyvanlarla genişletilmiştir. Eyvanların köşelerinde oluşan boşluklar iki katlı birer hücre şeklinde değerlendirilmiştir. Üst katları beşik tonozlu bu mekânların alt katları farklı tonoz örtülerine sahiptir; mihrabın solundaki yıldız tonoz; sağındaki kubbe, kuzey yöndekiler ise içten sivri beşik tonozlarla örtülmüştür (Res. 5-7; Şek. 1-3). Köşe mekânlarından kuzeydoğudaki, bu kısma açılan taç kapıyla bütünleşmekte ve giriş işlevi yapmaktadır. Buradan, güney ve batı yönlerde geniş kemerli açıklıklarla aynı yönlere eyvanlara geçilmektedir. Girişin kuzey duvarında bulunan sivri kemer açıklıklı bir kapıdan da taş basamaklı merdivenle dama (çatıya) çıkılmaktadır. Yukarı kısmında h.774 (m.1372) tarihi ile banî adını veren eski kitabenin yerleştirildiği buradaki kapı açıklık kemerinin üstünde bir kartuş içerisine yine Kelime-i Tevhid yazısı hak edilmiş; kemerin dış yüzeyi ve köşelikleri ise palmet-rumi motiflerinin oluşturduğu kompozisyonlarla bezenmiştir (Res. 8).

Mescidin beş köşeli mihrap nişi; güney eyvanın dip duvarının ortasında yer almaktadır. Dıştan dikdörtgen bir silme ile kuşatılan mihrabın kemer kavsarası altta üç sıra mukarnas, üstte ise dilimli, sivri yarım kubbe şeklindedir (Res. 9). Mihrabın sağında bulunan ahşap minber, kafesler ve aynalıklarıyla sade ahşap işçiliğine sahiptir. Muhtemelen yapının 1897'deki onarımından kaldığı tahmin edilen bu minberin ahşap parmaklıkları ile bazı bölümleri tahrip olmuştur.

Genelde sade bir mimari anlayışta ele alınan yapıda süsleme bakımından; yıldız tonoz örtüleri ve mihrap kavsarasından başka, yer yer kemer üzengilerindeki mukarnaslar ile taş pencere kafesleri dikkat çekicidir. Sekizgen yıldız - haç, çarkıfelek, dört uçlu yıldız (haç) ve iğ motifleri gibi birbirinden farklı geometrik kompozisyonlar sergileyen taş pencere kafeslerinin bir kısmının özgün, bazılarının ise sonraki onarımlar esnasında konuldukları anlaşılmaktadır.

² Bu kitabenin niteliği ve yapının tarihlendirilmesi konusu, yazımızın "Değerlendirme ve Sonuç" kısmında daha geniş kapsamlı ele alınıp tartışılacaktır.

(Res. 10-12; Şek. 5-7). Bunlara ek olarak, taçkapıdaki ve içteki yazılar da mescidin süslemeleri olarak değerlendirilebilir³.

Kitabeleri

Mescitte ikisi inşa, birisi onarım olmak üzere Arapça üç kitabe⁴ bulunmaktadır.

Harimin kuzey duvarında, üst kata çıkışı sağlayan merdivenin sivri kemerli kapı açıklığının yukarısında bulunan Arapça kitabenin (Res. 8,11) okunuşu şu şekildedir:

1. *Emera binâi hâze'l-mescidi es-sadru'l-muazzam mefharu'l-hâc ve'l-haremeyn Hâcî Bahâüddin dâme muazzamen ibn merhûm*

2. *Hoca Nûreddin bin Mahmûd Abayle tâbe serâhûm tahrîran fî şehri'l-mübârek Muharrem sene erbai ve seb'ine ve seb'a mie*

3. *Lâ ilâhe illa'llâh Muhammedün resûlu'llâhi hakken*⁵.

Tercümesi:

Mahmud Abayle'nin oğlu Merhum Hoca Nureddin'in oğlu hacım ve haremeynin iftihârı, büyük vezir (sadr) Hacı Bahaeddin - onun yüceliği daim olsun ve toprakları bol olsun - 774 yılının mübarek Muharrem ayında (m. Temmuz/Ağustos 1372) kitabesi yazılarak bu mescidin inşa edilmesini emretti. Hakikaten, Allah'dan başka ilah yoktur ve Muhammed O'nun elçisidir.

Mescidin dış kapı alınlığında, girişin üstünde bulunan diğer kitabe, celî sülüs yazı türüyle, Arapça, kabartma tekniğinde hakkedilmiştir (Res. 12). Bu kitabenin okunuşu şöyledir:

1. *Benâ hâze'l-mescidi abdu's-sultâni'l-a'zam mâliki rikâbi'l-ümem el-müeyyedü*

2. *bi-te'yûdi'llâhi sultân Şir(v)anşah halleda'llâhu devletuhu Tûba Şâhî âme sittin ve semânîne ve semâni mie*⁶.

Tercümesi:

Sultan Şirvanşah -Allah onun yönetimini dâim kılsın- Allah'ın desteğiyle desteklenmiş, ümmetlerin boyun eğdiği hükümdar, yüce sultanın kulu olan Tûba Şâh, 886 (m.1481-82) yılında bu mescidi inşa ettirdi.

Yapıda dini metinler ve isimlerin kaydedildiği yazılar da mevcuttur. Taçkapı alınlığının en üstündeki kitabe onarım kitabesidir. Kitabenin okunuşu şu şekildedir:

Yâ Ali amile Muhammed harrarahû Aşkulu fî sene 17 Rebû'l-evvel 1315.

Tercümesi:

Yâ Ali! Muhammed'in eseridir. Bu yazıyı 1315/1897 yılında Aşkulu yazdı.

Değerlendirme ve Sonuç:

Tuba Şah Mescidi'nin tarihi, giriş kapısının üstündeki inşa kitabesine istinâden h.886/m.1481-82 şeklinde bilinmektedir. Ancak yapının içinde, girişte, dama çıkışı sağlayan kapı açıklığının üstünde yer alan başka bir kitabe; eserin ilk inşası ve bânisine ilişkin bir tartışmayı gündeme getirmektedir. Yukarıda okunuşu ve tercümesini verdiğimiz Arapça kitabede; mescidin h.774/m.1372 yılında Hacı Bahaeddin b. Hoca Nureddin tarafından yaptırıldığı kaydedilmiştir. Eseri ilk inceleyenlerden İ. N. Berezin, tam olarak okuyamadığını

³ Yapının süslemeleri hakkında ayrıca bkz. Ersel Çağlıtütüncigil (2007). *Azerbaycan'daki İslâmi Dönem Yapılarında Süsleme*, (Yayınlanmamış Doktora Tezi), Ege Üniversitesi Sosyal Bilimler Enstitüsü, İzmir, s.131-136.

⁴ Bu kitabelerin dışında yapıda, dini içerikli yazı ve ibareler de bulunmaktadır. Burada yalnızca yapıya ilişkin bilgi içeren yazılar kitabe olarak değerlendirilmiştir. Bir proje kapsamında birlikte çalıştığımız ve beraber inceleme imkânı bulduğumuz eserdeki kitabelerin okunuşlarını ve Türkçeye tercümelerini yapan değerli arkadaşım Prof. Dr. Abdülhamit TÜFEKÇİOĞLU'na teşekkür ederim.

⁵ Kitabenin Arap harfleriyle yazılmış özgün metni için bkz. M. S. Neymat (1991). *Korpus Epigrafiçeskih Pamyatnikov Azerbaycana*, I, Baku, s.53.

⁶ Kitabenin Arap harfleriyle yazılmış özgün metni için ayrıca bkz. M. S. Neymat (1991). *age*, s.65.

söylediği söz konusu kitabenin, Buzovna'daki başka bir mescide ait olabileceğini belirtmiştir⁷. Sonraki araştırmacılar da Berezin'in görüşünü benimsemişler ve kitabe üzerinde durmaya gerek görmemişlerdir. Oysa bu kitabenin çevredeki başka bir yapıdan ve hele hele Buzovna'dan getirtilerek, mescidin içine yerleştirilmiş olmasının geçerli bir mantığı ve bilimsel açıklaması yoktur. Bu kitabe, doğrudan dini içerikli ayet ya da hadis yazılı bir metin olsaydı, o çevrede bulunan bir yazılı taşın, kutsiyetine atfen bir mescit içine yerleştirildiği tahmin edilebilirdi. Fakat kitabe bir inşa ve bâni kitabesi olduğundan, bu yapının iç mekânına yerleştirilmesinin başka bir sebebi ve gerekçesi aranmalıdır. Yerinde yaptığımız incelemeler sonucunda; eski tarihli kitabenin; Hacı Bahaeddin b. Hoca Nureddin tarafından burada daha önce inşa ettirilen ilk mescide ait olduğu, bu yapının bir şekilde yıkılması veya harap hale gelmesi ile, eserin h.886/m.1481-82 yılında Tuba Şah tarafından yenilerek ya da yeniden inşa ettirilerek eski kitabenin de bugünkü yerine konulduğunu düşünmek akla yatkın gelmektedir. Dolayısıyla, bu mescidin ilk inşa tarihini, h.774/m.1372 şeklinde kabul etmenin daha doğru olacağı kanaatindeyiz.

Tuba Şah Mescidi'nin plan bakımından, dönemi itibarıyla genel anlamda Türk mimarisine önemli bir yenilik getirdiğini söylemek güçtür. Yapı; ortada bir kubbenin örttüğü, dört yönde tonozlu eyvanlarla genişletilmiş merkezi mekân ile köşelerde ikişer katlı tasarlanmış, i'tikâf⁸ mekânları olması muhtemel hücrelerin yer aldığı bir plana sahiptir. Bu şekliyle yapının planı, Orta Asya sivil mimarisinde özellikle IX-XII. yüzyıllara ait Merv bölgesindeki köşk planları ile benzerlik göstermektedir⁹. Azerbaycan'da ise XVII. yüzyıldan sonra cami, türbe ve sivil yapılarda bu plan şeklinin sevilerek uygulandığı anlaşılmaktadır. Bakü İçerişehir'de bulunan Seyid Yahya Murtaza Mescidi (XVII. yüzyıl)¹⁰ gerek cephe özellikleri, gerekse planı bakımından Tuba Şah Mescidi'ne oldukça yakın benzerlikler gösterir. Abşeron yarımadasında Nardaran'da XV. yüzyıla ait bir köşk yapısı da, girişi cephenin orta aksı üzerinde yer almakla birlikte plan kuruluşu bakımından Tuba Şah Mescidi'ne benzemektedir. Yine Abşeron yarımadasında bulunan ve daha sonraları inşa edilmiş olan Kışli (XVII. yüzyıl), Zabrat (1901/02), Merdakan Almaz-zade (1896/97) ve Kala Çembereken (1842/43) mescitleri de aynı plan grubunda değerlendirilebilecek örneklerdir¹¹.

O. Aslanapa haklı olarak; dışa taşkın taçkapisının sağa kaydırılmasıyla oluşturulan asimetrik cephe biçimlenişi ve kubbe görünüşü bakımından Tuba Şah Mescidi'nin, Kırşehir'de bulunan 1322 tarihli Âşık Paşa Türbesi'ni hatırlattığını belirtir¹². İki yapı arasındaki bu benzerliği, aynı kökten beslenen Türk mimari üslûbunun farklı coğrafyalardaki şekillenmesi olarak açıklamak mümkündür.

Yukarıdaki bilgilerden de anlaşılacağı üzere Tuba Şah Mescidi, kendine has yöresel özellikleriyle bölgede daha geç dönemlerde inşa edilen mescitlere öncülük eden bir eser niteliği taşımaktadır. Ayrıca, ince taş işçiliğini de yansıtan tonoz örtü sistemlerindeki çeşitlilik ve cephe profilleri ile pencere kafeslerindeki geometrik kompozisyonların Türk mimarisinde başarılı denemeler olduğunu da belirtmek gerekir.

KAYNAKÇA

AKIN, Günkut (1999). *Asya Merkezi Mekan Geleneği*, Ankara: Kültür Bakanlığı Yayınları.
ASLANAPA, Oktay (1979). *Kırım ve Kuzey Azerbaycan'da Türk Eserleri*, İstanbul: İstanbul Fetih Cemiyeti.

⁷ İ. N. Berezin (1852). *Putesestvoie po Vostoku*, Tom II, Kazan, s.70-71; M. Hüseyinov, vd. (1963). *age*, s.210-211.

⁸ Belli günlerde ve daha çok Ramazan ayının son on gününde mescide kapanarak ibadetle meşgul olmaya i'tikâf denilmektedir. Azerbaycan mescitlerinin genellikle köşelerinde sık rastlanan benzer hücrelerin bu maksat için inşa edilip kullanıldığı tahmin edilmektedir.

⁹ Planlar için bkz.: G. A. Pugaçenkova (1967). *İskusstvo Türkmenistana*, Moskva, s.102,105; Yüksel Sayan (1999). *Türkmenistan'daki Mimari Eserler (XI-XVI. Yüzyıl)*, Ankara, s.221; Günkut Akın (1999). *Asya Merkezi Mekan Geleneği*, Ankara, s.74.

¹⁰ Ş. Fatullayev - Figarov (1998). *Arhitekturnaya Anstiklopediya Baku*, Baku-Ankara, s.106.

¹¹ Karşılaştırma ve yapıların tarihleri için bkz. Ş. Fatullayev - Figarov (2003). *age*, s.151-152.

¹² Oktay Aslanapa (1979). *Kırım ve Kuzey Azerbaycan'da...*, 60-61; ay. yaz. (1996). *Türk Cumhuriyetleri...*, s.116; yapı hakkında geniş bilgi için bkz. Semavi Eyice (1991). "Âşık Paşa Türbesi", *Türkiye Diyanet Vakfı İslâm Ansiklopedisi*, C.4, İstanbul, s. 5

- ASLANAPA, Oktay (1996). *Türk Cumhuriyetleri Mimarlık Abideleri*, Ankara: Türksoy Yayınları.
- BEREZİN, İ. N. (1852). *Puteşestvie po Vostoku*, T.II, Kazan.
- ÇAĞLITÜTÜNCİGİL, Ersel (2007). *Azerbaycan'daki İslâmi Dönem Yapılarında Süsleme*, (Yayınlanmamış Doktora Tezi), Ege Üniversitesi Sosyal Bilimler Enstitüsü, İzmir.
- EYİCE, Semavi, (1991). "Aşık Paşa Türbesi", *Türkiye Diyanet Vakfı İslâm Ansiklopedisi*, C.4, İstanbul, s. 5
- FATULLAYEV - FİGAROV, Ş. (2003). *Zotçestvo Apşeronu*, Baku.
- FATULLAYEV - FİGAROV, Ş. (1998). *Arhitekturnaya Anstiklopediya Baku*, Baku-Ankara.
- HÜSEYNOV, M., BRİTANİTSKİY, L., SALAMZADE, A. (1963). *İstoriya Arhitekturi Azerbaydçana*, Moskva.
- NEYMAT, M. S. (1991). *Korpus Epigrafiçeskih Pamyatnikov Azerbaydçana*, I, Baku.
- PUGAÇENKOVA, G. A. (1967). *İskusstoo Türkmənistanu*, Moskva.
- SAYAN, Yüksel (1999). *Türkmenistan'daki Mimari Eserler (XI-XVI. Yüzyıl)*, Ankara: Kültür Bakanlığı Yayınları.

RESİMLER



Res. 1: Tuba Şah Mescidi, Büyük Merdakan Kalesi'nden yapının genel görünüşü



Res. 2: Tuba Şah Mescidi, güneybatıdan görünüşü



Res. 3. Tuba Şah Mescidi, giriş cephesi (Prof. Dr. A. Tüfekçiođlu, kitabeyi incelerken)



Res. 4. Tuba Şah Mescidi, taçkapı eyvanının üst örtüsü



Res. 5. Tuba Şah Mescidi, iç mekândan bir görüntüş (güney taraf)



Res. 6. Tuba Şah Mescidi, iç mekândan bir görüntüş (kuzey taraf)



Res. 7. Tuba Şah Mescidi, güneydoğu köşe mekânının tonoz örtüsü



Res. 8. Tuba Şah Mescidi, çatıya çıkış kapısı ve merdiveni



Res. 9. Tuba Şah Mescidi, mihrap



Res. 10. Batı cephede taş pencere kafesi



Res. 11. Güney cephede taş pencere kafesi



Res. 12. Batı cephede, üstteki taş pencere kafesi

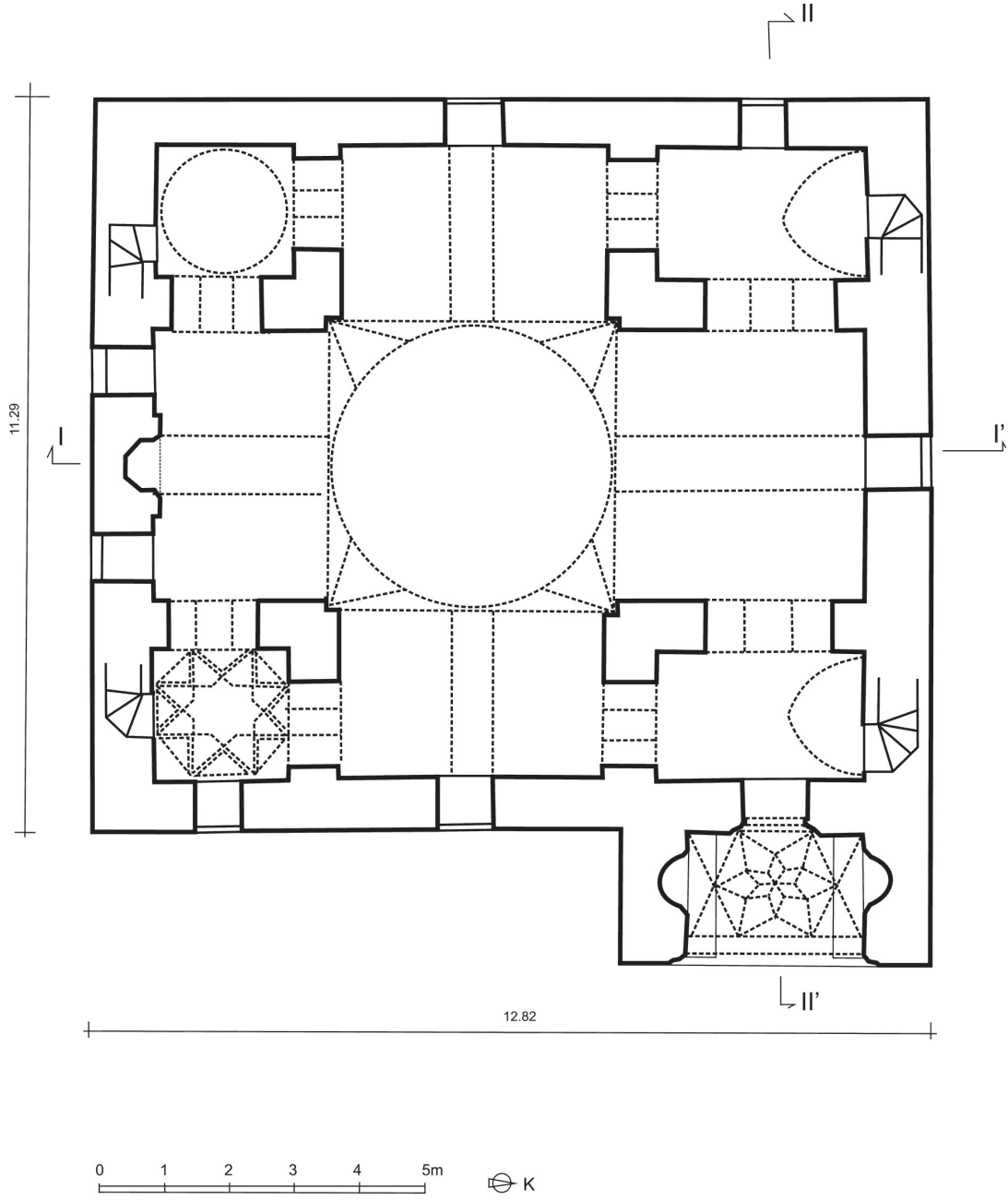


Res. 13. Tuba Şah Mescidi, eski inşa kitabesi

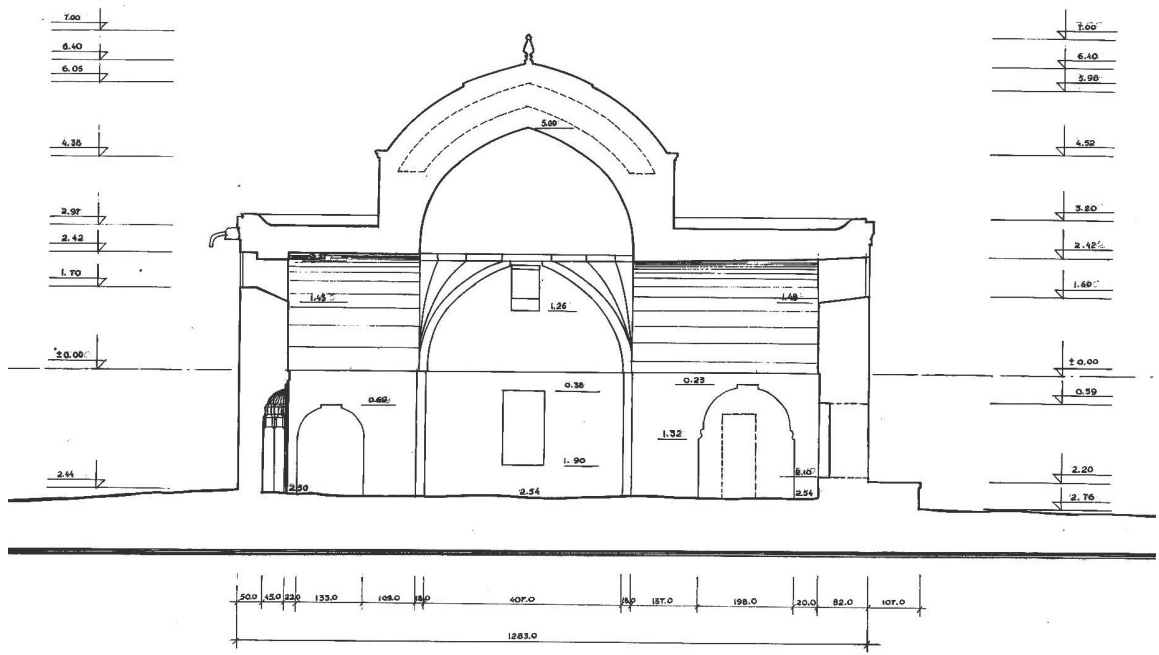


Res. 14. Giriş kapısı üstündeki inşa kitabesi

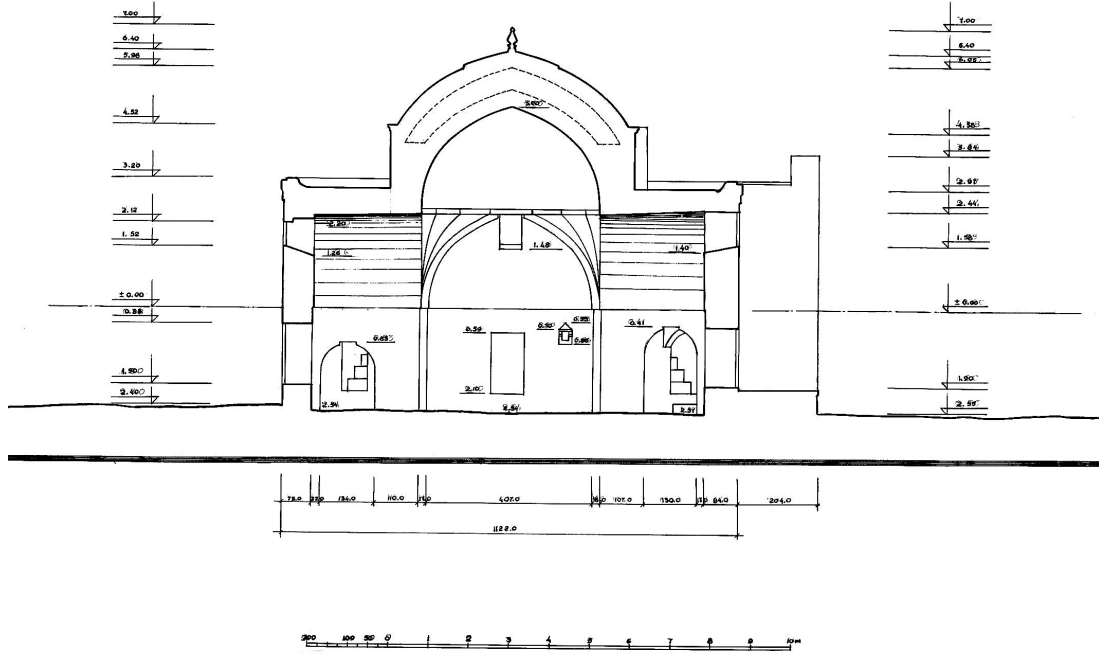
ÇİZİMLER



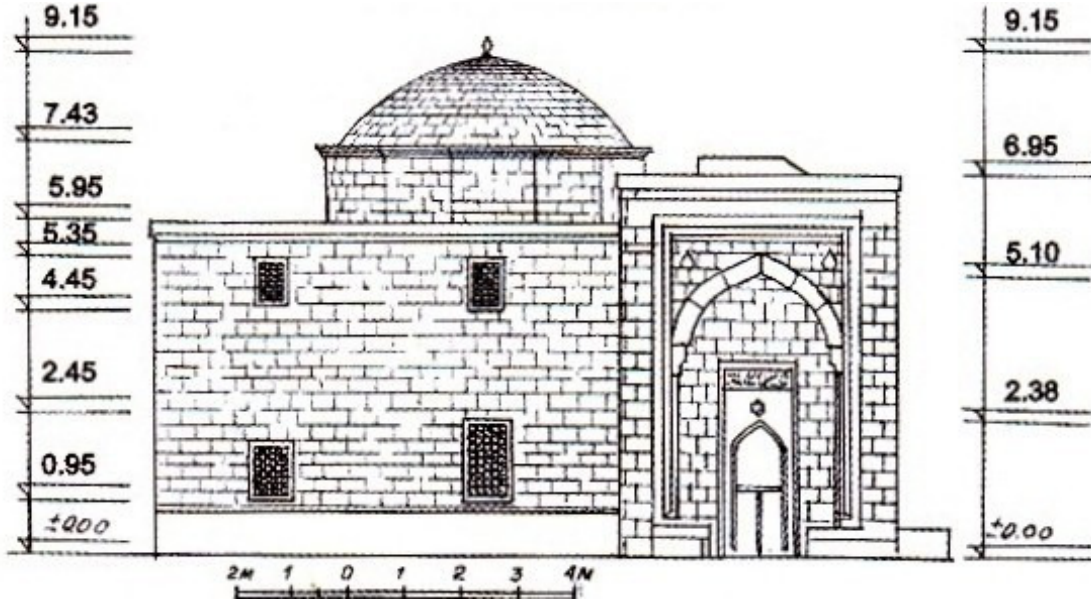
Şek. 1. Tuba Şah Mescidi planı (Hüseynov, v.d. (1963)'den işlenerek)



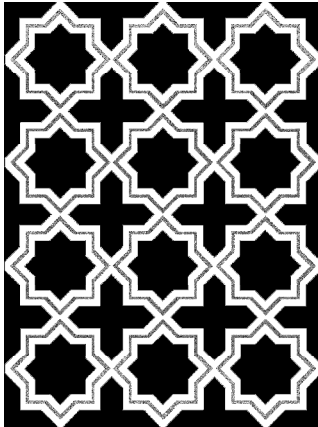
Şek. 2. Tuba Şah Mescidi I-I' Kesiti (Azerbaycan İلمي Berpa Enstitüsü Arşivi'nden)



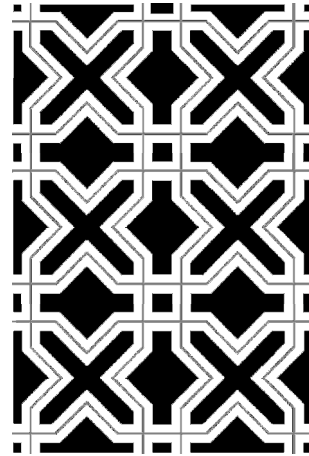
Şek. 3. Tuba Şah Mescidi II-II' Kesiti (Azerbaycan İلمي Berpa Enstitüsü Arşivi'nden)



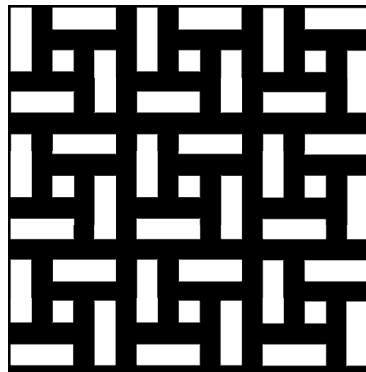
Şek. 4. Tuba Şah Mescidi, cephe görünüşü (Fatullayev-Figarov (2003)'dan)



Şek. 5. Batı cephe alt sıra pencere şebekesi
(E. Çağlıtütüncügil'den)



Şek.6. Güney cephe üst sıra pencere şebekesi
(E. Çağlıtütüncügil'den)



Şek. 7. Batı cephe, üst pencere şebekesi (E. Çağlıtütüncügil'den)