



Uluslararası Sosyal Araştırmalar Dergisi

The Journal of International Social Research

Cilt: 6 Sayı: 25 Volume: 6 Issue: 25

-Prof. Dr. Hamza GÜNDOĞDU Armağanı-

www.sosyalarastirmalar.com Issn: 1307-9581

## ÇARDAK VE ÇEVRESİNDEKİ TÜRK DEVRİ ESERLERİ ÜZERİNE BİR ARAŞTIRMA\* AN EXAMINATION ON TURKISH ERA'S PIECES ON ÇARDAK AND ITS AROUND

Kadir PEKTAŞ\*\*

### Öz

Batı Anadolu'da, Denizli'nin ilçesi olan Çardak ve çevresinde yaptığımız araştırmalarda cami, sarnıç, çeşme gibi mimari eserler ile mezarlıklar ve mezar taşları incelenmiştir. Bu tespitlerle Anadolu Selçuklu çağında kervanyolu güzergahında inşa edilen han ile önemi artan bölgenin sonraki dönemlerde bu özelliğini, coğrafi konumunun da gereği olarak bir ölçüde sürdürdüğü anlaşılmaktadır. Dikdörtgen planlı, sade kuruluşlara sahip köy camileri, su ihtiyacını gidermek üzere yol güzergahlarına yerleştirilen basit sarnıçlar, sayıları azalmış olmakla birlikte halkın günümüzde de kullanmaya devam ettiği evler, genellikle XVIII-XIX. yüzyıla tarihlenen mezar taşları sadece tarihi ve kültürel varlıkların tespiti yönüyle değil, bölgenin geçmişten günümüze ulaşan süreçte yaşadığı değişimi de göstermesi açısından ilginçtir.

**Anahtar Kelimeler:** Cami, Sarnıç, Han, Mezar Taşı, Ev.

### Abstract

Çardak is located in Western Anatolia and it is a district center of Denizli Province. In this study the mosques, cistern, fountains and grave stones from Çardak and its vicinity will be examined. A caravanserai, which was built during Anatolian Seljuk Period and continued to maintain its importance during later periods as a result of its geographical location, is also studied. Village mosques that are rectangular in plan and constructed with modest materials, modest cisterns, a few local house architecture examples and the grave stones from the 18th and 19th centuries are interesting not only for surveying the historical and cultural heritage but also reflecting change in the region from the past to present.

**Keywords:** Mosque, Cistern, Han, Tombstone, House.

Denizli ve çevresinde Türk dönemi eserlerinin tespitine yönelik yapılan çalışmalar çerçevesinde, Çardak çevresinde 2004 yılı Haziran ve Temmuz ayları içinde iki ayrı araştırma gezisi gerçekleştirilmiştir. Araştırmalar, Pamukkale Üniversitesi Rektörlüğü'ne bağlı Bilimsel Araştırma Projeleri Birimi ile Hambatlılar Derneği'nin katkıları ile yapılmıştır<sup>1</sup>. Çardak ve

\* Bu araştırmanın bir bölümü, 07-09/10/2004 tarihinde Denizli'de düzenlenen (Hambat, Han-Âbât) Sempozyumuna bildiri olarak sunulmuştur.

\*\* İstanbul Medeniyet Üniversitesi Sanat ve Tasarım Fakültesi, Göztepe, Kadıköy- İstanbul.

çevresindeki arařtırmalarımız, gerek arazi incelemeleri gerek seminerler ile sonraki yıllarda da devam etmiştir. Burada Çardak bölgesinde yapılan arařtırmaların, örnekler eşliğinde genel bir dökümü yapılacaktır.

Arařtırmalar sırasında Çardak ilçe merkezi ile, Gemiş, Beylerli, Tekke, Başçeşme, Söğüt ve Sarıkavak köylerinde tarihi eserler tespit edilmiştir.

### Çardak İlçe Merkezi:

Sadece merkezde değil köylerle birlikte tüm ilçedeki Türk dönemi tarihi eserleri içinde en önde gelen yapı şüphesiz **Çardak Han'**dır (Fotoğraf 1). Anadolu Selçuklu döneminin bu önemli yapısı hakkında pek çok yayın bulunmaktadır. Son yıllarda yapılan kazılardan sonra Çardak Hanı, detaylı bir makale ile yayınladığımdan bu yapı üzerinde tekrar durmayacağım<sup>2</sup>.

Yerindeki incelemelerimiz sırasında eski bir yapı olduğunu öğrendiğimiz Saray mahallesinde bulunan **Çınar Camii**, 1976 yılında yıldırım düşmesi sonucunda zarar gördüğünden halk tarafından yeni baştan inşa edilmiştir. Ancak yapının avlu duvarının güneydoğu köşesindeki kapının yanında bir taş üzerindeki balık kabartması (Fotoğraf 2) ile güneybatı yönünde orijinal çeşme duvarının (Fotoğraf 3), bu eski yapıdan kaldığını düşünmekteyiz.

Arařtırmalarımız sırasında, günümüzde ilçe merkezinin içinden geçen demiryolunun altında kalan **Eski Mezarlık'**ta mermerden üç mezar taşı tespit edilmiştir.

1- Beyaz mermerden, üzeri kırık mezar taşında süslemeye rastlanmamaktadır (Fotoğraf 4). 68 x 26 x 6-3.5 cm ölçülerindeki mezar taşında, kartuşlar içine alınan sülüs karakterli hatla yazılmış kitabenin son üç satırı okunabilmektedir. Yusuf'un oğlu Minnet oğlu Kadir'e ait olduğu anlaşılan mezar taşının tarih bölümü olasılıkla üstte kaldığından yılını tespit etmek mümkün olmamıştır. Kitabe metni şöyledir:

... مرحوم منت اوغلی

قدی ر بن یوسف روحنه

فاتحه

Transkripsiyon: "..., Merhûm Minnet oğlu, Kadir bin Yûsuf rûhuna, Fâtîha."

2- Beyaz mermerden mezar taşında yazı bulunmadığı için bir ayak taşı olduğunu düşünmekteyiz (Fotoğraf 5). 130 x 27-23 x 6-3.5 cm ölçülerindeki mezar taşı yukarıdan aşağı doğru daralmakta, kalınlığı da değişmektedir. Üst bölümü yuvarlak kemer formundaki mezar taşının diğer yüzünde de düz dikdörtgen bir alan içinde, alçak kabartma olarak yapılmış selvi ve çevresindeki kıvrık dal, yaprak ve çeşitli çiçeklerden meydana gelen bir kompozisyon görülmektedir. Ortada yer alan selvi ağacı, ince-uzun yapısıyla orta eksenini oluşturmakta, kıvrık dal, yaprak ve çiçekler bunun çevresinde kıvrılarak kompozisyonu tamamlamaktadır.

3- Bu mezar taşı, 70 x 29-27 x 4.5-3.5 cm boyutlarındadır. Beyaz mermerden, üst bölümü fesli, alt bölümü kırık sade mezar taşında kartuşlar içine alınan dört satırlık Türkçe kitabe

<sup>1</sup> Arařtırmalarımızı destekleyen tüm kurum ve kişilere teşekkür ederim.

<sup>2</sup> Çardak Han hakkında geniş bilgi için bkz. Kurt Erdman, *Das Anatolische Karavansaray des 13. Jahrhunderts*, Berlin, 1961, s. 59-61; Oktay Aslanapa, *Türk Sanatı*, İstanbul, 1984, s.177; Ataman Demir, "Anadolu Selçuklu Hanları Çardak Han, *İlgi*, Sy.58, İstanbul, 1989, s.20-23; Kadir Pektaş, "Çardak Han", *Anadolu Selçuklu Dönemi Kervansarayları*, (Editör: Hakkı Acun), Ankara, 2007, s. 160-173.



okunabilmektedir (Fotoğraf 6). Adın bulunduğu alt kısmı kırık olduğundan kime ait olduğunu anlayamadığımız mezar taşının H.1333/M.1914-1915 yılından kaldığı anlaşılmaktadır.

سنه ۱۳۳۳  
بوبر احسان مولی در  
بشارت اهل ایمانه  
شفیع مصطفی در  
...

Transkripsiyon: "Sene 1333, Bû bir ihsân-ı mevlâdır, Beşâret ehl-i îmâna, Şefî'im Mustafâdır, ..."

Bunlardan başka çoğunluğu Çardak Hanı'nın bulunduğu mahallede, hemen hepsi ayrı bir avluya sahip, çoğu iki katlı kerpiç ve ahşap malzeme ile inşa edilmiş evler bulunmaktadır. (Fotoğraf 7). Çalışmalarımızda ele alamadığımız, sağlam durumda ve halâ kullanılan bu yapılar ayrı bir araştırma konusu teşkil etmekteydi. Bu çerçevede evler, danışmanlığımızda yürütülen bir seminer kapsamında ele alınmıştır.

#### *Evler:*

Bölgede yapılan araştırmalarda özellikle ilçe merkezinde, tarihi ve sanatsal değer taşıyan evler tespit edilmiştir. Danışmanlığımızdaki bir seminer kapsamında inceleme kapsamına alınan evler, burada kısaca tanıtılacaktır<sup>3</sup>. Çardak ilçe merkezindeki evlerde daha çok dış sofalı, iki odalı plan düzeni uygulandığı görülmektedir<sup>4</sup>.

*Molla Yusuf Evi* Çınar mahallesinde yer almaktadır. Sahiplerinin 1904 yılında inşa edildiğini bildirdiği ev, geniş avlulu ve iki katlı düzenleme göstermektedir (Çizim 1, Fotoğraf 8). Subasmanı moloz taş, üzeri ahşap ve kerpiç malzemenin kullanıldığı hımış teknikte örülen duvarlarla inşa edilen yapıda dış sofalı planlama görülür.

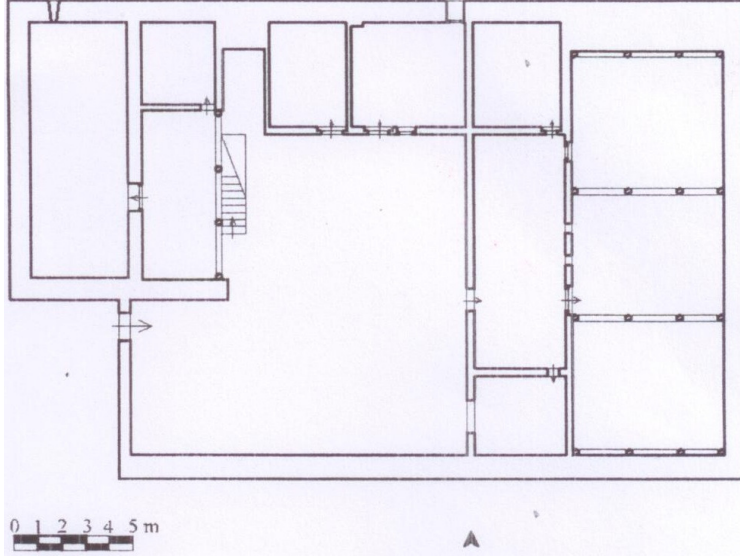
Toprak zeminli avluya girilen kapının karşısına denk gelen doğu kenarda, ahşap direklerin taşıdığı düz damlı ahır yer almaktadır. Ahıra, iki ucunda küçük depoların yerleştirildiği geniş bir mekândan girilir. Avlu kapısının solunda ise, evin iki katlı olarak düzenlenen mekânları bulunmaktadır. Alt katta kuzey kenardaki üç mekân ile batı kenardaki kuzey-güney yönde dikdörtgen planlı geniş mekânlar depo olarak kullanılır. Batıdaki uzun mekânın önünde, ahşap direklerin taşıdığı merdivenler ile üst kata çıkılmaktadır. Üst kat, batı ve kuzey kenar boyunca L plan gösterir. Bu katta batı kenarda; ortadan gusülhane ve yüklüklerle ayrılan, dikdörtgen planlı, duvarlarında dolap, nişler ve pencereler ile pencerelerin üzerinde duvarları dolaşan sergene yer verilen uzun mekân bulunur. Burası, günlük oturlan ve ev sahiplerinin deyişle misafir ağırlanan bölümdür. Avlunun kuzey kenarında solda mutfak ile yatma amaçlı yan yana iki oda dikkati çeker. Üst katta yatak odalarının önündeki sofa üç pencere ile avluya açılırken batı kenardaki mekânın sofası, aralara parmaklıkların yerleştirildiği ince ahşap direklerle avluya bakmaktadır (Fotoğraf 9)<sup>5</sup>.

Batı kenardaki geniş mekânda kapı, dolap ve yüklüklerde geometrik ve bitkisel ahşap süslemeler Denizli çevresindeki tarihi evlerde sıkça karşımıza çıkmaktadır.

<sup>3</sup> Hatice Taşkın, *Çardak'ta Tarihi Evler*, P.A.Ü. Sanat Tarihi Bölümü Bitirme Tezi, (Danışman: K.Pektaş), Denizli, 2009.

<sup>4</sup> Osman Kunduracı, "Denizli-Serinhisar İlçesinin Eski Evleri", *Uluslararası Denizli Çevresi Tarih ve Kültür Sempozyumu Bildirileri* (6-8 Eylül 2006-Denizli), C. 2, Isparta, 2007, s.249.

<sup>5</sup> Taşkın, a.g.t., s.18-19.

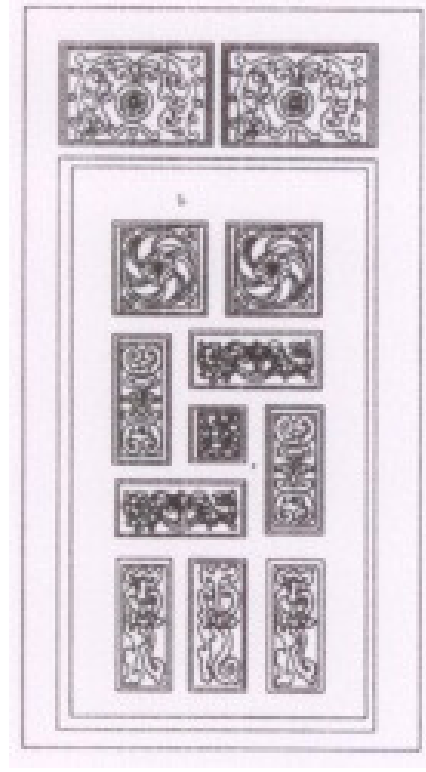
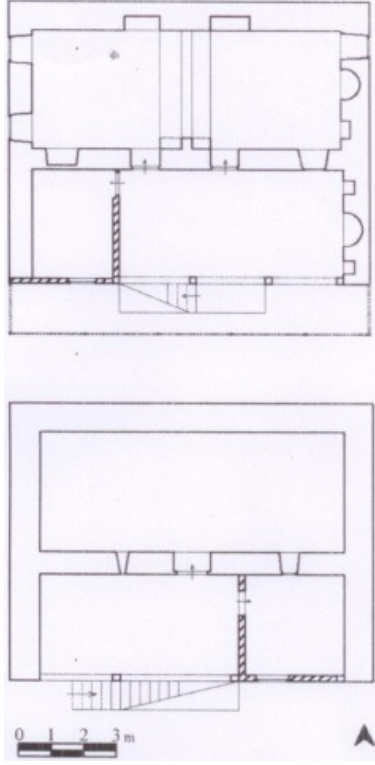


Çizim 1- Molla Yusuf Evi planı (H.Taşkın)

Yine aynı mahallede yer alan *Hacı Ahmet Evi* günümüzde de kullanılmaktadır. Sahiplerinden alınan bilgilere göre 1889 yılında Topalzade Veli Ağaoğlu tarafından oğlu Hacı Ahmet için yaptırılmıştır. İki katlı, avlulu ve dış sofalı düzenleme gösteren ev (Fotoğraf 10), Hambat Ovasının manzarasına hakim bir alana inşa edilmiştir. Molla Yusuf Evi'nde olduğu gibi alt katta, avlu yönünde ahşap direklerin sınırlandırdığı giriş mekânı bulunan dikdörtgen planlı, düz tavanlı depo biriminin üzerinde günlük oturma ve misafir ağırlama odaları yerleştirilmiştir (Çizim 2). Merdivenle çıkıldıktan sonra ulaşılan sofa avluya sekiz ahşap direkle açılmıştır. Süslemeli iki ayrı kapı ile girilen odalar ortadan yüklük ve gusülhane ile birbirinden ayrılmıştır. Odalarda çiçeklik, dolap ve ocak nişleri ile şevli pencereler görülür. Güneydoğu köşeye, ocak ve niş bulunan ile ayrı bir kapıdan girilen mutfak yerleştirilmiştir<sup>6</sup>.

Yapının yine kapıları ve misafir odasının tavanları, geometrik ve bitkisel süslemeleriyle ahşap işçiliğinin güzel örneklerini sergilemektedir (Çizim 3, Fotoğraf 11).

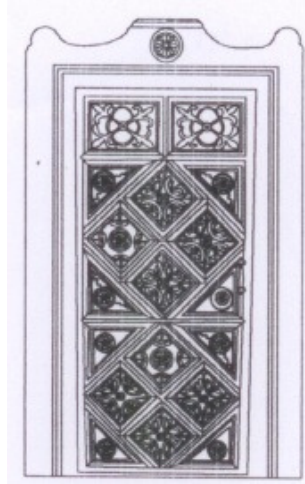
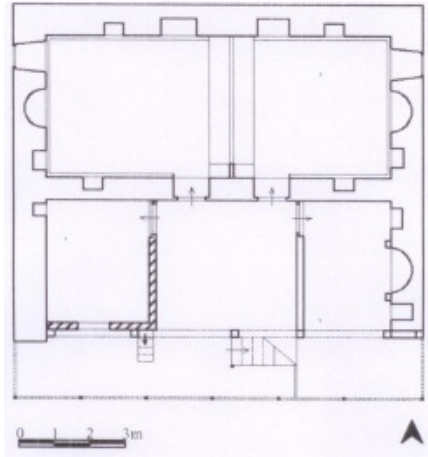
<sup>6</sup> Taşkın, a.g.t., s.20-21.



Çizim 2- Hacı Ahmet Evi planı (H.Taşkın)  
(H.Taşkın)

Çizim 3- Hacı Ahmet Evi, kapılardan biri

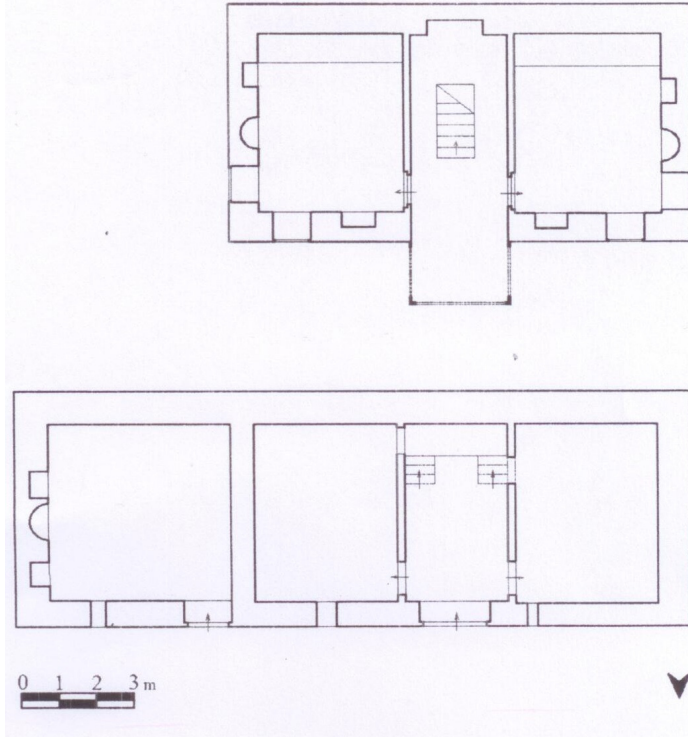
Topalzade Veli Ağaoğlu tarafından oğulları *Hacı İsa* ve *Hacı Yahya* için yaptırılan *evler* de, Hacı Molla Yusuf ve Hacı Ahmet evlerinin malzeme, dış sofalı plan ve süsleme yönünden düzenlemesini büyük ölçüde tekrar etmektedir (Çizim 4-5, Fotoğraf 12-15).



Çizim 4-5 Hacı İsa Evi üst kat planı ve kapılardan biri (H.Taşkın)

Sahiplerinin 1940 yılında inşa edildiğini bildirdiği *Suat Esenkurt Evi*, geniş avlulu ve iki katlı bir düzenlemeye sahip olup iç sofalı planı ile diğerlerinden farklılık göstermektedir (Çizim 6). Alt katta doğu uçtaki ocak ve nişlerin yer aldığı geniş oda kiler olarak kullanılmaktadır. Kuzey cephenin ortasına açılan kapıdan girilen iç sofaya yan odaların kapıları açılmaktadır. Bu odalardan doğudaki mutfak, diğeri yine kilerdir. Sofanın ortasındaki kapıdan çıkılan üst katta orta sofanın iki yanında ayrı ocak ve dolap nişleri bulunan ve güney duvara yüklüklerin

yerleştirildiği iki odaya yer verilmektedir. Sofanın ortasında yer alan, üzeri üçgen alınlıklı çıkıntı avluya açılmaktadır (Fotoğraf 16)<sup>7</sup>.



Cizim 6- Suat Esenkurt Evi alt ve üst kat planı (H.Taşkın)

Bu yapıda, diğer evlerin alt katında tek bir mekân şeklinde karşımıza çıkan depo-kiler uygulaması görülmez. Bunun yerine ayrı mekânlara bölünmüş alt kat düzenlemesi söz konusudur. Ayrı bir kapıdan girilen doğu uçtaki kiler ile mutfakın bitişik düzenlemesi dikkat çekicidir. Kiler olarak nitelenen mekânda ocak da bulunduğu göre burasının zaman zaman mutfak olarak kullanıldığını ileri sürebiliriz. Bu özellikleri yanında yapı, Çardak çevresindeki evlerde iç sofalı plan düzenlemesinin de kullanıldığının güzel bir örneği olarak önem taşımaktadır.

#### **Gemiş Köyü / Pınar Camii:**

Giriş kapısındaki tanıtım levhasında inşa tarihi olarak 1931 yılı verilmektedir. Bu tarihte önemli bir onarım geçirdiğini düşündüğümüz cami, yanına yapılan yeni cami nedeniyle kullanılmamaktadır. Dıştan beyaza boyanan sade cepheleri ve kırma çatısıyla dikkati çeken caminin minaresi bulunmamaktadır (Fotoğraf 17).

Dış cephelerde dökülen beyaz sıvaların altından cami duvarlarının, enlemesine atılan ahşap hatılların arasının kırma taş, tuğla ve kerpiç malzeme ile örülerek dışının sıvandığı humuş tekniğinde inşa edildiği anlaşılmaktadır (Fotoğraf 18).

Kuzey-güney yönünde dikdörtgen planlı camiye kuzey cephesindeki, üstlerinde ahşap profilli yastıklar bulunan iki ahşap sütunla taşınan düz örtülü son cemaat yerinden düz açıklıklı bir kapı ile girilmektedir.

Giriş kapısının sağında ahşap mahfillere götüren merdivenler ile giriş cephesinde duvara bitişik ağaç sütunlar bulunmaktadır. İç mekânda ortada serbest iki ağaç direk ile yan duvarlara bitişik direklerle ahşap mahfiller taşınmaktadır (Fotoğraf 19). Harimin orta bölümünde de bugün batı yönde, diğerlerine göre daha ince bir ağaç direk yer alırken bunun

<sup>7</sup> Taşkın, a.g.t., s.30-31.

karşısında olması gereken ikinci direk mevcut değildir. Basit bir tavan göbeğinin yerleştirilerek düz ahşap levhalarla tavanın kaplandığı sırada bu direğin kaldırıldığını düşünmekteyiz (Çizim 7), (Fotoğraf 20-21). Ancak yapının ilk düzenlemesinde, bugün mahfilleri taşıyan iki ağaç sütunun hizasında aynı şekilde iki ağaç sütun daha bulunduğu ve tavanda günümüze kadar kalan izlerden de görüldüğü gibi bu sütunların üzerinde mihrab duvarına dik uzanan ağaç kalasların yer aldığı anlaşılmaktadır. Böylece caminin, mihraba dik uzanan üç sahınlı düzenlemeye sahip olduğu anlaşılmaktadır.

Daire planlı mihrab nişinde perde kompozisyonu ile mihrabın çevresinde S,C kıvrımlı soyut bitkisel kompozisyonlara yer verilmiştir. İç mekânda güney duvarın batı köşesinde sade minber ile doğu köşesinde vaaz kürsüsü yer almıştır (Fotoğraf 22-23).

Caminin inşa tarihi bilinmemektedir. Yapının mihraba dik uzanan üç sahınlı plan düzeni Denizli çevresindeki Osmanlı devri yapılarında sık karşımıza çıkan bir uygulamadır. Buna örnek olarak Baklan/Boğaziçi Kasabası Eski Camii (1774-1775), Çivril/Savran Köyü Camii(1798-1799), Çal/Kocaköy Camii (1800-1801), Acıpayam/Yazır Köyü Camii (1802-1803), Baklankuyucak Köyü Camii(1814-1815) ve Kale/Cafer Paşa Camii (XIX.yy.)'ni<sup>8</sup> verebiliriz.

### **Gemiş Köyü / Sarnıçlar:**

Gemiş'in 2 km kadar güneyindeki Dağ mahallesi mevki olarak bilinen yerde, yaklaşık 1.5 km ara ile iki sarnıç yer almaktadır<sup>9</sup>. Sarnıçlardan köye daha yakın konumdaki kubbeli sarnıç kısmen sağlam iken diğeri harap durumdadır. Çevresinde herhangi bir yapı kalıntısına rastlanılmayan sarnıçlar, araştırma sırasına göre I. ve II. sarnıçlar olarak ele alınmıştır.

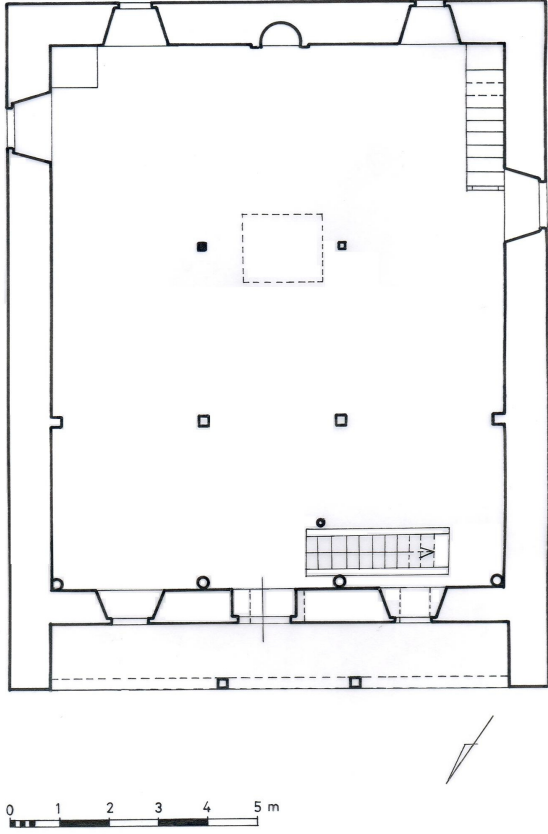
#### **I.Sarnıç:**

Güney cephesinde yuvarlak kemerli kapıdaki bir taşın üzerine kazınarak işlenmiş, -çok deformasyona uğradığından zor okunabilen- rakamlar, yapının inşa yılı olduğunu düşündüğümüz H.1272/M.1855-1856 tarihini vermektedir (Fotoğraf 24-25).

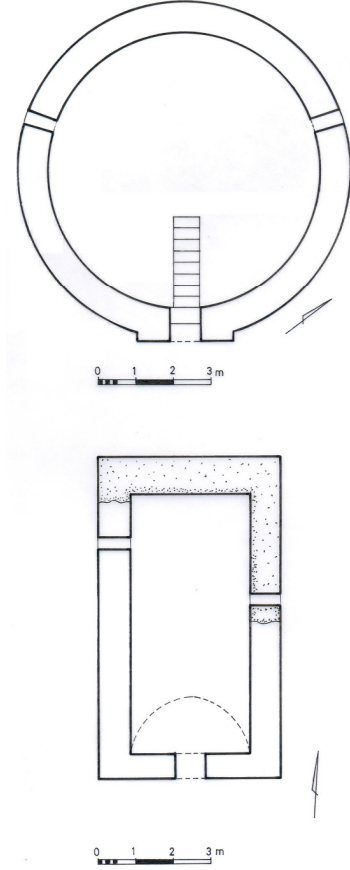
---

<sup>8</sup> Şakir Çakmak, *Denizli İli'ndeki Türk Anıtları (Camiler)*, Ege Üniversitesi Sosyal Bilimler Enstitüsü Arkeoloji ve Sanat Tarihi Anabilim Dalı Yüksek Lisans Tezi, İzmir 1991, s.28-84.

<sup>9</sup> Su biriktirmek amacıyla çok eski dönemlerden itibaren yapıldığı bilinen sarnıçlardan Türk döneminde inşa edilenler hakkında bkz. E.Behnan Şapolyo, "Medeniyet Tarihimizde Su Sarnıçları", *Önasya*, C.2, Sy.23, Ankara, Temmuz 1967; Yılmaz Önge, "Antalya Çevresinde Türklerin Yaptığı Eski Su Sarnıçları", *Arkitekt*, Sy.36/325, 1967, s.24-26; Ahmet Vefa Çobanoğlu, "Sarnıç (Selçuklu ve Osmanlı Devri)", *TDV. İslam Ansiklopedisi*, C.36, İstanbul, 2009, s.159-161.



Çizim: 7- GemişKöyü, Pınar Camii Planı  
Sarnıçların Planı



Çizim:8-9 Gemiş Köyü, I ve II nolu

Mezarlığın güneyinde yer alan sarnıç yuvarlak planı ve kubbe örtüsü ile dikkati çekmektedir (Çizim 8, üstteki)<sup>10</sup>. Moloz taş malzeme ile inşa edilen 90 cm kalınlığındaki duvarlar kubbe kasnağına kadar 1.80 m yükselmekte, bunun üzerinde de dıştan çimento harcı ile sıvanmış içten 7.20 m çapında kubbe yükselmektedir (Fotoğraf 26). Kapıdan girildikten sonra 70 cm genişliğindeki merdivenle 2.80 m daha aşağıya inilerek sarnıcın zeminine ulaşılmaktadır. Yapının doğu ve batı duvarlarında, zeminden 2.40 m yükseklikte ve 30 cm genişlikte iki kanal açıklığı bulunmaktadır.

## II.Sarnıç:

İlk sarnıcın doğusunda yer alan II. Sarnıç, kuzey-güney yönünde dikdörtgen planlı ve beşik tonoz örtülüdür (Çizim 9), (Fotoğraf 27).

Moloz ve kırma taş malzeme ile inşa edilen sarnıcın kuzey duvarı ile kuzey doğu ve kuzey batı duvarlarının üst bölümü ve buradaki tonoz örtüsü yıkıktır (Fotoğraf 28).

Kuzeyden güneye hafifçe alçalan bir alana kurulan yapıya güney cephesinin ortasındaki yuvarlak kemerli kapıdan girilmektedir. Yapının doğu ve batı duvarlarında iki kanal açıklığı yer almaktadır. İç mekânın zemini burada da dışarıya göre daha alçaktadır.

<sup>10</sup> Yakın çevrede buna benzer bir örnek olarak, Acıpayam'a bağlı Dodurgalar ile Yazır köyleri arasında bulunan Yazır (Günbet) Sarnıcı'nı vermek mümkündür. Bkz. Saim Cirtil, "Denizli-Acıpayam Köylerinde Halk Mimarisi", *I.Acıpayam Sempozyumu*, (01-03.12.2003), Denizli, 2007, s.468, 490. Ayrıca bkz. A. Şevki Duymaz, "Teke Yöresi Sarnıçları", *XIII. Ortaçağ ve Türk Dönemi Kazıları ve Sanat Tarihi Araştırmaları Sempozyumu Bildirileri*, (14-16.10.2009), İstanbul, 2010, s.228-229, 232-233.

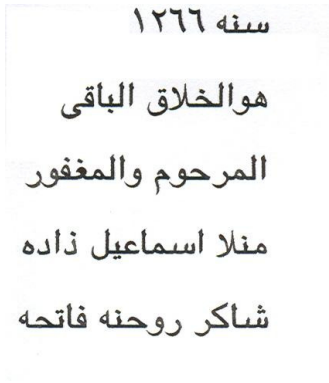


Ancak burada aşağı inen merdivene yer verilmemiştir. İç mekânda ve dıştaki tonoz örtüde görülen kara sıva yer yer dökülmüştür (Fotoğraf 29-30).

**Beylerli Köyü Mezarlığı:**

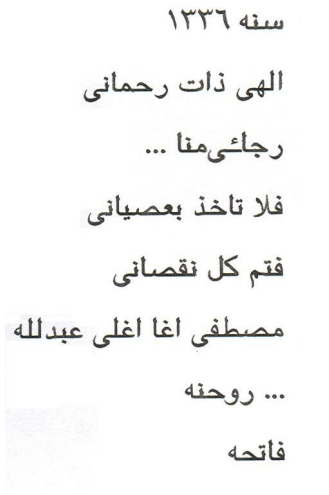
Çardak ilçe merkezinin 17 km doğusundaki Beylerli Köyü'nde büyük bir mezarlık bulunmaktadır. Üzerinde yazı yada herhangi bir süsleme bulunmayan özelliksiz çok sayıda mezar taşının yanı sıra kitabe veya süslemelerin yer aldığı mezar taşları ile ahşap hece taşlarının bulunduğu mezarlık geniş bir alanı kaplamaktadır (Fotoğraf 31-32). Kitabe ve süsleme bulunan beyaz mermer mezar taşlarından üçü özellikle dikkati çekmektedir:

1- Üst kısmı kavuklu mezar taşı 90 x 27 x 9 cm boyutlarındadır. Beyaz mermer mezar taşının yüzeyinde sık yosunlanma görülmektedir (Fotoğraf 33). Herhangi bir süsleme görülmeyen mezar taşının, kabartma sülüs harflerle yazılmış beş satırlık kitabeden H.1267/M.1850-1851 yılında ölen Molla İsmailzâde Şakir'e ait olduğu anlaşılmaktadır:



Transkripsiyon: "Sene 1267, Hüve'l-Hallâku'l-Bâkî, El-merhûm ve'l-mağfûr, Monla İsmâ'îl zâde, Şakir rûhuna fâtiha."

2- Baş ve ayak taşlarından meydana gelen mezarda sanduka yer almamaktadır (Fotoğraf 34). Beyaz mermerden, üst bölümü fesli, 104 x 29.5-24 x 3 cm ölçülerindeki ayak taşında yosunlanmalar oluşmuştur. Kartuşlar içine alınan sekiz satırlık sülüs karakterli Arapça kitabe kabartma harflerle yazılmıştır. Buna göre mezar H.1333/M.1914-1915 yılında ölen Mustafa Ağa oğlu Abdullah'a aittir. Kitabe metni şöyledir:



Transkripsiyon: " Sene 1333, İlâhî zât-i (?) rahmânî, Ricâi minnâ ..., Felâ te'huz bi-'ısyânî, Fe-temme külli noksânî, Mustafâ Ağa Ođlu Abdullah, ... rûhuna, Fâtiha."

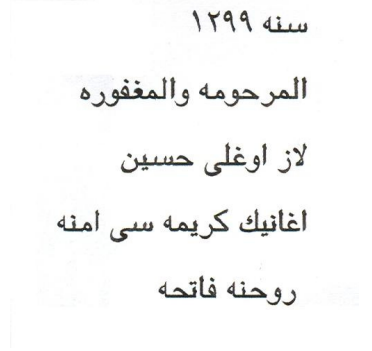
Ayak taşı süslemeleriyle dikkati çekmektedir. Üst bölümü basık kemer formundaki ayak taşı 96 x 27-25 x 4 cm ölçülerindedir. Mezar taşının, mezara bakan batı yüzü, üst ve yanlardan çerçevelenen alan içinde, alçak kabartma olarak yapılmış, geniş kıvrımlar yapan iri dallara bitişen farklı çiçek motiflerinden meydana gelen bitkisel kompozisyonla süslenmiştir (Fotoğraf 35).

3- Yoğun bir yosun tabakasının görüldüğü diğer bir mezar taşı da, form ve süslemeleriyle 2 No'lu olarak tanıttığımız mezarın ayaktaşına benzemektedir (Fotoğraf 36). Üzerinde kitabe bulunmadığından mezar taşının kime ait olduğu ve ne zaman yapıldığı tespit edilememiştir.

Üst bölüm yuvarlak kemer şeklindeki bu mezar taşı 93 x 26.5-25 x 3 cm ölçülerindedir. Burada da yanlar ve üstten hafif derinleştirilen bir alan içinde alçak kabartma olarak işlenen kompozisyon, geniş kıvrımlar yapan iri dallara bitişik değişik çiçeklerden oluşmaktadır. Ancak burada motifler kalın hatlarla oluşturulduğundan fon daha çok çizgi şeklinde belirlemektedir.

#### **Tekke Köyü Mezarlığı:**

Çardak ilçe merkezine 24 km uzaklıktaki Tekke Köyü'nde incelemelerimiz sırasında mezarlıktaki bir mezar taşı dikkatimizi çekmiştir (Fotoğraf 37). Köyün camisinin karşısındaki küçük mezarlıktaki yatırın kuzey yönünde yer alan mezar taşı 65 x 22 x 9 cm ölçülerindedir. Beş satırlık kitabesinden H.1299/M.1881-1882 yılında ölen Laz oğlu Hüseyin Ağa'nın kerimesi Emine'ye ait olduğu anlaşılmaktadır.



Transkripsiyon: "Sene 1299, El-merhûme ve'l-mağfûre, Lâz oğlu Hüseyin, Ağanın kerimesi Emine, Rûhuna fâtîha."

Mezarlıkta bundan başka ahşaptan birkaç hece taşı yer almaktadır.

#### **Söğüt Köyü**

Çardak ilçe merkezine 32 km uzaklıktaki Söğüt Köyü, ahşap evleri, geleneksel kıyafetleri ve küçük el sanatları ürünlerinin halâ yaşatılması ile farklı açılardan incelenmesi gereken yerleşim merkezlerindedir. Araştırmalarımızda, burada dikkatimizi eski bir cami dikkatimizi çekmiş ve incelenmiştir.

#### **Merkez Camii:**

Köy merkezindeki bu yapının kitabesi olmadığından inşa yılını tespit etmek mümkün olmamıştır. Ancak genel düzenlemesi, kapı-pancane düzenlemesi ve süslemeleri ile XIX. yy. sonu XX. yy. başlarında yapının büyük ölçüde bugünkü şeklini aldığı tahmin edilmektedir. Kuzeyden güneye hafifçe alçalan eğimli alana kurulan yapının (Fotoğraf 38) güney duvarının ortasındaki kapıdan depo olarak kullanılan bölüme girilmektedir (Fotoğraf 39).

Kuzey-güney yönünde dikdörtgen planlı cami, beyaza boyanmış cephelerinin üzerinde dıştan kırma çatılı üst bölümü ve tek şerefeli yüksek minaresi ile dikkati çekmektedir.

Caminin kuzey yönünde, dört ağaç sütun üzerindeki sepet kulp kemerlerle taşınan düz örtülü son cemaat yeri yer almaktadır (Fotoğraf 40). Bahçeye açılan giriş kapısının üst bölümüne kadar duvar örülerek kapatılan son cemaat yerinin batı duvarına açılan kapı ile minareye girilmektedir.

Son cemaat yerinde, iki yanında pencere bulunan cephenin ortasındaki kapıdan (Fotoğraf 41) caminin harimine girilmektedir. Basık kemerli kapı açıklığının üzerini, simetrik olarak iki yandan S-C kıvrımları oluşturan iri kıvrık dal ve yaprak motiflerinin ortasında, 21 adet sekiz kollu yıldızın meydana getirdiği barok kompozisyon süslemektedir (Fotoğraf 42).

Dikdörtgen planlı harimin kuzey yönünde, ortada iki ahşap sütunla bağlı üç sepet kulpu kemerle taşınan mahfil yer almaktadır (Çizim 10). Son yapılan onarımlarla mahfil, doğu ve batı yönde uzatılmıştır. Ortası 4.20 m çapında imitasyon kubbe<sup>11</sup>, diğer bölümleri, kasetlemeli düz tavanla kapatılan harimde genellikle sade olan duvarlarda, basık kemerli yüksek pencerelerin üst kısımları, yine barok tarzda iri bitkisel kompozisyonlarla süslenmiştir. Benzer süslemelere bu kez yağlı boya olarak kubbenin içinde de yer verilmiştir (Fotoğraf 43).

Kible duvarının ortasındaki mihrab nişi son yıllarda ahşapla kaplanmıştır. Ancak bunun üst köşelerindeki sütun başlığı şeklindeki uygulama ve bunun üst kısmında barok tarzda bitkisel süslemelere yer verilmiştir (Fotoğraf 44).

Mihrabın yanında yer alan ahşap minberin dilimli kemerli süpürgeliği ve aynalık bölümleri sadedir. İki ahşap sütun üzerindeki kapı kemeri ile köşk bölümündeki kısa dört sütun üzerindeki kemerler yine yuvarlak, dilimli kemer şeklindedir.

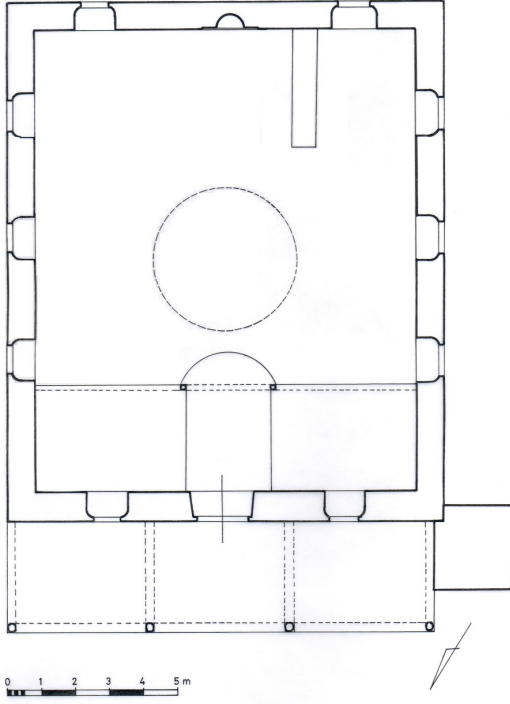
### **Başçeşme Köyü**

#### ***Hacı Ali Çeşmesi:***

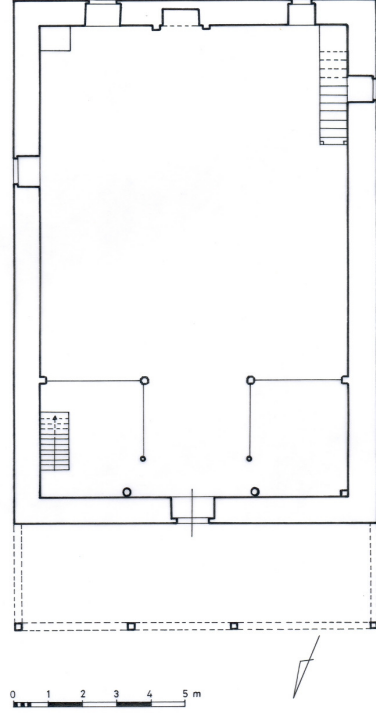
Denizli-Afyon karayolu üzerinde yer alan Başçeşme'de, Aşağı Mahalle'de yer alan çeşme, dıştan sıvanarak özelliğini büyük ölçüde yitirmiştir (Fotoğraf 45). Bugün halâ akmakta olan beş adet oluktan sadece biri orijinal olup diğerleri yenilenmiştir. Suyun aktığı yerde özelliksiz basit bir havuz oluşturulmuş ve buraya daha ince bir su kanalı bağlanmıştır. Çeşmede olukların üzerinde sade bir konsol cepheyi ikiye ayırmış, üst bölümün sağ köşesine de kitabe yerleştirilmiştir.

---

<sup>11</sup> XIX. yy. sonları ile XX. yy. başlarında bölgede inşa edilen camilerde imitasyon kubbe uygulamalarına rastlanılmaktadır. Örnek olarak Acıpayam'a bağlı Yatağan ve Yassıhöyük köylerindeki camiler gösterilebilir. Bkz. Kadir Pektaş, "Acıpayam ve Çevresindeki Türk Dönemi Eserlerinden Bir Kesit", *I.Acıpayam Sempozyumu*, (01-03.12.2003), Denizli, 2007, s. 435, 440-450.



Çizim:10- Sögüt Köyü/Merkez Camii Planı  
Camii Planı



Çizim:11- Sarıkavak Köyü

32 x 22 cm ölçülerindeki taş üzerine yazılan kitabe üç satırdan oluşmaktadır (Fotoğraf 46). Buna göre çeşme H.1276/M.1859-1860 yılında Kızıl Çepni (?) aşiretinden Abdi oğlu Bedirhan oğlu Hacı Ali tarafından yaptırılmıştır. Kitabe metni şöyledir:

صاحب الخيرات قزيل...نی (?)

عشیرتی عبدی اوغلی بدر

حان اوغلی حاجی علی سنه ۱۲۷۶

Transkripsiyon: "Sâhibu'l-hayrât Kızıl (Çep)ni, Aşireti 'Abdi oğlu Bedir, (H)ân oğlu Hâci 'Ali sene 1276."

**Başçeşme Mezarlığı:**

Aşağı Mahalle'de yaptığımız araştırma sırasında buradaki mezarlıkta kitabeli bir mezar dikkati çekmiştir. Beyaz mermerden baş ve ayak taşından meydana gelen mezarlar kitabesine göre H.1285/M.1868-1869 yılında ölen Mustafa adlı birine aittir (Fotoğraf 47). Fesli baştaşı 95 x 33 x 10-5 cm ölçülerindedir. Süslemeye rastlanılmayan baştaşında çizgilerle ayrılan satırlarda yazılar yukarı doğru yan gitmektedir. Kabartma harflerle ve düzgün sülüs hatla yazılan kitabenin ilk ve son satırından bir bölümü okunabilmektedir.

هو الحافى خلاق وسنه ١٢٨٥

... ..

... مصطفى روحنه فاتحه

Transkripsiyon: "Hüve'l-Hâfi Hallâk ve sene 1285, ..., ..., ..., .. Mustafa rûhuna fâtiha."

95 x 31-38 x 10 cm ölçülerindeki ayaktaşının üst kısmı sivri kemer formundadır. Ortasında basitçe işlenmiş selvi kompozisyonu dışında sadedir.

### **Sarıkavak Köyü**

Çardak'ın doğu yönünde, Afyon yolu üzerindeki köyde yaptığımız araştırmada mezarlığın yanında bir cami ile caminin bahçesinde tarihi ve formu ile dikkat çeken bir mezar taşı ve köyün içinde çeşmeler tespit edilmiştir.

### **Sarıkavak Köyü Camii:**

Sarıkavak Köyü Orta Mahalle'de yer alan cami, kuzey-güney yönünde dikdörtgen planlı harim ve son cemaat yerinden meydana gelmektedir. Basit bir duvarın çevrelediği avlu içinde, düz atkılı pencerelerin açıldığı sade duvarlar üzerinde kırma çatılı yapısıyla iddiasız bir düzenleme göstermektedir (Fotoğraf 48).

Herhangi bir kitabe bulunmadığı için inşa tarihini kesin olarak bilemediğimiz yapının günümüze ulaşan son şeklini XIX.yy. sonları ile XX.yy. başlarında aldığını düşünmekteyiz.

Dört ahşap sütunun üzerindeki sepet kulpu kemerlerle taşınan düz örtülü son cemaat yerinin dışı daha sonradan duvar örülerek kapatılmıştır. Dikdörtgen planlı harimin giriş bölümünde, doğu kenardaki merdivenlerle ahşap mahfile çıkılmaktadır (Çizim 11). Mahfil, ikisi duvar kenarında dört ahşap direk taşınmaktadır. Uzun bir dikdörtgen alan şeklindeki harimde duvarlar süslemesizdir. Düz tavanın ortasında, basit işlenmiş palmet ve yonca yapraklarının oluşturduğu dairesel bir tavan göbeğine yer verilmiştir (Fotoğraf 49-50).

Giriş ekseninden sola kaydırılan mihrab nişi, dikdörtgen planlı, yuvarlak kemerlidir. Mihrabı yanlar ve üstten kuşatan geniş bordür, Gemiş Köyü'ndeki camide olduğu gibi sarı zemin üzerine yeşil renkle yazılmış ayet kitabesi, nişin iç bölümü perde kompozisyonu ile süslenmiştir. Kible duvarının batı köşesine ahşaptan, sade minber yerleştirilmiştir (Fotoğraf 51).

Tuğladan yapılmış tek şerefeli minare yenidir.

Caminin güney ve batı duvarlarının yanında bulunan mezarlardan biri form ve kitabede verilen 1594 tarihi ile dikkati çekmektedir. Bir mezarın üzerinde, gövdesi dörtgen ince bir sütun ve bunun üzerindeki sarıktan meydana gelen bir taş ile bunun yanında geniş yüzeyli, alt ve üst bölümleri kırık ikinci bir taş bulunmaktadır. Bunların baş ve ayak taşları olduğunu tahmin etmekteyiz (Fotoğraf 52).

Sütunun sarığa birleştiği üst kısmında, basit üçgenlerden oluşan bir geometrik süsleme görülmektedir. XVI. yüzyılda mezar taşlarında sık uygulanan formun<sup>12</sup> bir örneği durumundaki bu eser, beyaz mermerdendir (Fotoğraf 53-54). Mezar taşının gövdesi 90 x 10 x 10 cm ölçülerindedir. Dörtgen gövdeli, ince sütun şeklindeki mezar taşının dört yüzünde de, çizgilerle ayrılan satırların içinde alçak kabartma olarak yazılmış sülüs karakterli Arapça kitabe yer verilmiştir.

<sup>12</sup> M. Zeki Oral, "Tarihi Eserlerimizden: Hürrem Paşa Türbesi", *Antik*, Sy.2, Konya, Mart 1949, s.9-11; Naci Eren, "Antalya Müzesi'nde Bulunan Eski Türk Mezartaşları", *Türk Etnografya Dergisi*, Sy.XVII, Ankara, 1982, s.117-118, 124.

(٤) محمد رسول الله	(٣) لا اله الا الله	(٢) ... القبر المرحوم	(١) عن دركاه
صادق الو(عد)	الملك حق	سليمان	عالى
الامين	المبين	چاوش نبى	اوسط شهر
من الهجرة النبوية	سنه اثنى والف	عليه السلام	ربيع الاخر

Transkripsiyon: "1) 'An dergâh-ı, 'Âlî ...(?), Evsat-u şehri-i, Rebî'ul-âhir 2) El-kabr-u el-merhûm, Süleymân, Çâvuş ...(?), Aleyhi's-selâm 3) Lâ ilâhe illallâh, El-meliku hak, El-mübîn, Sene isnâ ve elf 4) Muhammed'un rasûlullâh, Sâdiku'l-va'(di), El-Emîn, Mine'l-hicreti'n-nebeviyye.

Türkçe Anlamı: (Bu) mezar merhum, Dergâh-ı âlî'den Süleyman Çavuş (undur). Peygamberin hicretinin 1002 yılı, Rebî'ül-ahir ayının ortaları (Ocak /1594)

Alt bölümü kırk diğer taş da beyaz mermerdendir. 28 x 21 cm ölçülerindeki mezar taşının her iki yüzünün üzerinde de ayet kitabelerine yer verilmiştir.

Mezar taşının bir yüzündeki kitabe:

### قل يا عباديا الذين

### اسرفو على انفسهم

Transkripsiyon: "Kul yâ 'ibadiye'llezîne, Erafû 'alâ enfüsihim, ...<sup>13</sup>"

Türkçe Anlamı: Ey nefislerine karşı aşırı giden kullarım, ...

Mezar taşının diğer yüzündeki kitabe:

كل نفس ذائقة

الموت ثم الينا ترجعون

Transkripsiyon: "Küllü nefsin zâikatu'l-mevt, Sümme ileynâ turca'ûn.<sup>14</sup>"

Türkçe Anlamı: Her nefis ölümü tadacaktır. Sonra bize döndürüleceksiniz.

### Sarıkavak Köyü / Çeşmeler:

Köyde, birbirine benzer düzenlemeler gösteren 3 adet çeşme bulunmaktadır. Bunlardan ilki, üzerindeki kitabesine göre H.1324/M.1906-1907 yılında *Nazif Ağa'nın* yaptırdığı bağımsız çeşmedir (Fotoğraf 55). Üzeri kemer formundaki dış yüzeyinde musluk, taslık kitabenin yer aldığı çeşmede, suyun aktığı yerde iki dikdörtgen havuza yer verilmiştir. Taş malzeme ile yapılan çeşme sadedir. 38 x 33 cm boyutlarındaki taş üzerine yazılan ta'lik hatlı Türkçe kitabe, kartuşlar içine alınmış üç satırdan oluşmaktadır (Fotoğraf 56):

<sup>13</sup> Kur'an: 39/53.

<sup>14</sup> Kur'an: 3/185.



حاجی ولی زاده مرحوم

نظیف اغانک اثر خیردر

سنه ۱۳۲۴

Transkripsiyon: "Hâcî Veli zâde merhûm, Nazîf Ağa'nın eser-i hayrîdır, Sene 1324."

Köyün içinde yer alan *Kirse Çeşmesi*'nin (Fotoğraf 57) üzerinde yapım tarihi olarak 1943 yılı verilmekte, köyün girişinde yer alan *diğer çeşmede* ise herhangi bir tarih ile karşılaşılmamaktadır (Resim 58). Her iki çeşme de sivri kemerli sathi nişle üstten kuşatılan dış yüzeylerinde küçük yalıklı ve sivri kemerli niş şeklindeki taslıktan meydana gelmektedir.

Çardak ve çevresinde yapmış olduğumuz araştırmalar, Denizli ve çevresinin Türk dönemine ait kültür varlıklarının envanterinin çıkarılması için yapılan çalışmaların bir bölümünü oluşturmaktadır. Dileğimiz araştırmalara devam edilerek bölgedeki tarihi kalıntıların tamamen kayıt altına alınmasıdır.

#### FOTOĞRAFLAR



Fotoğraf 1: Çardak Han, kapalı bölüme giriş kapısı



Fotoğraf 2: Çardak, Çınar Camii, kapıdaki balık figürü



Fotoğraf 3: Çardak, Çınar Camii, çeşme





Fotoğraf 4: Çardak Eski Mezarlık, Minnet oğlu Kadir'in mezar taşı



Fotoğraf 5: Çardak Eski Mezarlık, ayaktaşı



Fotoğraf 6: Çardak Eski Mezarlık, 1914-1915 tarihli mezar taşı



Fotoğraf 7: Çardak'ta bir ev



Fotoğraf 8: Çardak, Molla Yusuf Evi, avlu (H.Taşkın)





Fotoğraf 9: Çardak, Molla Yusuf Evi, üst kat (H.Taşkın)



Fotoğraf 10: Çardak, Hacı Ahmet Evi, avludan bir görünüş (H.Taşkın)



Fotoğraf 11: Çardak, Hacı Ahmet Evi, kapılardan biri (H.Taşkın)



Fotoğraf 12: Çardak, Hacı İsa Evi, genel görünüş (H.Taşkın)





Fotoğraf 13: Çardak, Hacı İsa Evi, alt kat (H.Taşkın)



Fotoğraf 14: Çardak, Hacı İsa Evi'nden (H.Taşkın)



Fotoğraf 15: Çardak, Hacı Yahya Evi (H.Taşkın)



Fotoğraf 16: Çardak, Suat Esenkurt Evi, genel görünüş (H.Taşkın)





Fotoğraf 17: Gemiş Köyü, Pınar Camii'nin kuzey cepheden görünüşü



Fotoğraf 18: Gemiş Köyü, Pınar Camii'nin güney cepheden görünüşü



Fotoğraf 19: Gemiş Köyü, Pınar Camii mahfili



Fotoğraf 20: Gemiş Köyü, Pınar Camii'nin mihrab duvarına bakış





Fotoğraf 21: Gemiş Köyü, Pınar Camii'nin ahşap direk ve tavanı



Fotoğraf 22: Gemiş Köyü, Pınar Camii'nin mihrab ve minberi



Fotoğraf 23: Gemiş Köyü, Pınar Camii'nin vaaz kürsüsü



Fotoğraf 24: Gemiş Köyü, I. Sarnıcın genel görüntüsü





Fotoğraf 25: Gemiş Köyü, I. Sarnıcın kapısı üzerindeki tarih



Fotoğraf 26: Gemiş Köyü, I. Sarnıcın giriş cephesinden görüntü





Fotoğraf 27: Gemiş Köyü, II. Sarnıcın genel görünüşü



Fotoğraf 28: Gemiş Köyü, II. Sarnıcın doğu duvarı





Fotoğraf 29: Gemiş Köyü, II. Sarnıcın içi



Fotoğraf 30: Gemiş Köyü, II. Sarnıcın duvarlarından ayrıntı





Fotoğraf 31: Beylerli Köyü Mezarlığının genel görünüşü



Fotoğraf 32: Beylerli Köyü Mezarlığı, hece taşlarından bir örnek





Fotoğraf 33: Beylerli Köyü Mezarlığı, Molla İsmailzade Şakirin mezar taşı



Fotoğraf 34: Beylerli Köyü Mezarlığı, Mustafa Aġaođlu Abdullahın bař taşı



Fotoğraf 35: Beylerli Köyü Mezarlığı, Mustafa Aġaođlu Abdullahın ayak taşı



Fotoğraf 36: Beylerli Köyü Mezarlığı, süslemeli bir ayak taşı



Fotoğraf 37: Tekke Köyü Mezarlığı, Emine Hanımın mezar taşı



Fotoğraf 38: Söğüt Köyü Merkez Camiinin genel görünüşü





Fotoğraf 39: Söğüt Köyü Merkez Camii, güney cephe



Fotoğraf 40: Söğüt Köyü Merkez Camii, son cemaat yeri



Fotoğraf 41: Söğüt Köyü Merkez Camii, giriş kapısı



Fotoğraf 42: Söğüt Köyü Merkez Camii, kapının üzerindeki süsleme



Fotoğraf 43: Söğüt Köyü Merkez Camii, kubbenin içten görünüşü





Fotoğraf 44: Sögüt Köyü Merkez Camii, iç mekân



Fotoğraf 45: Başçeşme Köyü, Hacı Ali Çeşmesi



Fotoğraf 46: Başçeşme Köyü, Hacı Ali Çeşme kitabesi



Fotoğraf 47: Başçeşme Mezarlığı, 1868-1869 tarihli mezar taşı





Fotoğraf 48: Sarıkavak Köyü Camii, doğu cepheden görünüş



Fotoğraf 49: Sarıkavak Köyü Camii, iç mekân



Fotoğraf 50: Sarıkavak Köyü Camii, tavan



Fotoğraf 51: Sarıkavak Köyü Camii, girişten mihrap yönüne bakış





Fotoğraf 52: Sarıkavak Köyü Camii, haziredeki mezar taşları



Fotoğraf 53: Sarıkavak Köyü Camii, Süleyman Çavuş'un mezar taşı



Fotoğraf 54: Sarıkavak Köyü Camii, Süleyman Çavuş'un mezar taşının diğer yüzü





Fotoğraf 55: Sarıkavak Köyü, Nazif Ağa Çeşmesi



Fotoğraf 56: Sarıkavak Köyü, Nazif Ağa Çeşme kitabesi



Fotoğraf 57: Sarıkavak Köyü, Kirse Çeşmesi



Fotoğraf 58: Sarıkavak Köyü, köyün girişindeki çeşme