



Uluslararası Sosyal Araştırmalar Dergisi

The Journal of International Social Research

Cilt: 6 Sayı: 25 Volume: 6 Issue: 25

-Prof. Dr. Hamza GÜNDOĞDU Armağanı-

www.sosyalarastirmalar.com Issn: 1307-9581

**OSMANİYE BELDESİ POMAK EVLERİ ÜZERİNE ÇEVRESEL, MEKÂNSAL-
PROGRAMATİK VE YAPISAL BİR DEĞERLENDİRME***

**AN ENVIRONMENTAL, SPATIAL-PROGRAMMATIC AND STRUCTURAL EVALUATION
ON THE POMAK VILLAGE HOUSES IN OSMANİYE**

Nazmiye ÖZTÜRK**

Haldun AŞÇIKOCA***

Öz

Pomak evlerine ilişkin genel bir değerlendirme olan bu yazı, söz konusu beldeye yer alan yapılar incelenerek oluşturulmuştur. Beldede yer alan "Pomak Evleri" 1893-1950 arasında inşa edilmiş tek ve iki katlı yapılardır. Mekan düzeni birbirine benzeyen bu yapıların iki katlı olanlardan ancak 10'u günümüze ulaşmıştır. Bugüne ulaşan yapılardan sadece 3'ü halen kullanılmakta diğerleri ise bakımsız olup, yeniden canlandırılabilir durumdadır.

Bu çalışma, Pomak Evlerinin çevre ilişkisi, program ve yapısal değerlendirme olarak genel bir tespit niteliği taşımaktadır. Mekansal ve programatik^{1**} değerlendirmede, insanların yapı içinde ve çevresinde geçirdikleri zaman, başka bir deyişle programön planda iken, yapısal değerlendirmede ise yapının inşa edilmesine ilişkin, malzeme, malzeme kullanım teknikleri, detaylar gibi unsurlar değerlendirilmiştir.

Anahtar Sözcükler: Geleneksel Köy Evleri, Mimari, Pomak Evleri, Pomak Kültürü.

Abstract

This paper is a brief evaluation of Pomak houses which were erected between 1890 and 1950. Only ten of the two-store houses remained, three of which are still in use and the rest can be renovated. This study includes a brief description of the relationship of Pomak houses to their surroundings, their programs, and their structure; and takes 10 two-storied and 10 single-storied houses built between 1893 and 1950 as its sample.

This study should be considered as an introductory research about Pomak houses. Most of those houses cannot be used today, and are at the edge of 'extinction' as can be seen in the pictures in the paper. These houses should comprehensively be analyzed, renovated, restored and kept alive since they witness a shared culture between Balkans and Anatolia.

Keywords: TraditionalVillageHouse, Architecture, PomakHouses, Pomak Culture.

* Bu çalışma Pomak Kültür Derneği tarafından desteklenmiştir.

** Dr., Anadolu Üniversitesi, Mimarlık ve Tasarım Fakültesi.

*** Serbest Mimar, HARCH Mimarlık ve Tasarım Bürosu, Bozcaada, Çanakkale

¹ "İşlev veya fonksiyon", eşya ve nesneyi açıklamakta yeterli kavramlar olmalarına karşın, mimari mekânı anlatmada yetersiz kaldıkları için, mimarlık literatüründeki "mekânsal ve programatik" kavramları kullanılmıştır.

Giriş

Anadolu kültürü öylesine zengin bir çeşitlilik göstermektedir ki, bu kültürel çeşitliliğin halen belgelenmeyi bekleyen zenginlikleri, neredeyse açığa çıkarılmış yönlerinden fazladır. Kültür olgusunun sabit olmaktan çok değişken bir doğaya sahip olduğu ve insan yaşamı değiştikçe kültürün de değiştiği bilinmektedir. Göç, bu değişim unsurlarının başında gelmektedir.

93 Harbi olarak bilinen savaş sonrasında, Balkanlardan Anadolu'ya göç eden topluluklar arasında yer alan Pomaklar (Memişoğlu,1991:28), Anadolu'nun çeşitli bölgelerine yerleşmiş ve bu bölgelerde hem kendi kültürlerini yaşatmaya devam ederek ve hem de sentez bir kültürü yeniden yapılandırarak bugünlere gelmişlerdir. Türkiye'de Pomaklar yoğun olarak Eskişehir, Kırklareli, Edirne, Balıkesir, Bursa, Tekirdağ, Çanakkale, İzmir, Manisa'da olmak üzere ve küçük gruplar halinde Samsun,Kütahya, Afyon, Konya, Niğde illerinde yaşamaktadır. Pomakların Sözlü Tarihi adlı araştırmaya göre;

“XIX.yy.sonlarına doğru büyük topluluklar halinde Meriç düzlüklerini Ege kıyılarından ayıran yüksek yaylalarda ve ovalarla örtülü,Arda,Karasu nehirlerinin geçtiği Rodoplar ve Rila dağı sınır bölgesinde oturuyorlardı.Fakat Pomaklar bu bölgenin haricinde kalan ve 1878'den sonra Osmanlı İmparatorluğu'nun bir emareti haline getirilen Bulgaristan'ın kuzeyinde Lofça,Selvi,Plevne,Rahova gibi şehirlerde ve Tuna civarlarında,bundan başka eski Selanik,Kosova,İşkodra vilayetlerinin çevresine dahil muhtelif yerlerde de küçük gruplar halinde yerleşmişlerdi. 1874'de Jirecek'in elde ettiği istatistiklerden faydalanarak; Lofça, Plevne'de 100.000,Rodoplarda Sultan Yeri, Ahi Çelebi, Nevrekop dahil Selanik'ten Vardar boyunca yukarı Dıbra'ya kadar geniş bir alanda 500.000 den fazla Pomak olduğunu söyleyebiliriz. Eskişehir Osmaniye Beldesi'ndeki Pomaklar Osmaniye'ye 4 ayrı tarihte göçetmişiz. İlk göçler Bulgar-Sırp savaşı 1885 sonrasında yaşanıyor.1908,1914 ve 1936 da gelenlerimiz var. Şimdiki Bulgaristan'ın Batı Rodoplar'daki Pazarcık (o zamanlar şark-ı rumeli vilayeti filibe sancağına bağlıydı) ilindeki Peştera, Kostandovu, Dorkovu, Pashovi, Rakitovo, Ladjene geldiğimiz yerlerdir. En son 1936'da Rakitovo'dan gelinmiştir” (Öztürk,2011:7-8)².

Pomaklar, Türkiye'de yaşadıkları yere göre, bildikleri yöntemler ve o yörelerde bulabildikleri malzemelerle evlerini yeniden inşa etmişlerdir (Öztürk,2011:7). Bu yazı, bugüne kadar belgelenmemiş olan Pomak Evleri üzerine bir değerlendirme yazısı olup, kapsamlı bir araştırma ve belgeleme çalışmaları için bir başlangıç oluşturma amacındadır. Eskişehir Osmaniye Beldesinde bulunan tarihi evler incelenerek hazırlanan bu çalışma, bu beldedeki Pomak kültürünün tarihsel tanıkları olan bu yapıların ilk kez incelenmeleri bakımından özgünlük taşımaktadır. Çalışma, yapım tarihleri 1893-1950 arasında değişen,10 adet iki katlı ve 10 adet tek katlı yapı incelemesi sonucu oluşturulmuştur.

1. Pomak Evlerinin Çevre İlişkisi

Osmaniye Beldesinde yerleşime ilişkin ilk dikkat çekici özelliğin, sokağa açılmayan içe dönük yapılaşma olduğu söylenebilir. İçe dönük hayat biçimi nedeniyle ev'in kamusalla ilişkisi kademeli ve kontrollüdür. Dışarıyla olan ilişki hiyerarşik ve avlu (dvor)³ aracılığıyla kurulur. Cümle kapısı (porta)⁴üzerinden avluya, buradan eve geçilir.

Mahremiyetin belirleyiciliği sokakla kurulan ilişki türünden anlaşılabilir. Zemin kat itibarıyla bu ilişki hemen hemen yok iken üst katlarda kontrollü bir şekilde kurulur. Öte

²Nezire Nazan Öztürk (2011), Pomakların Sözlü Tarihi, Pomak Kültür Derneği, Yayınlanmamış Araştırma, Eskişehir.

³Dvor, Pomak halk dilinde (Pomakçada) avlu anlamına gelen bir sözcüktür.

⁴ Porta, cümle kapısı anlamına gelen Pomakça bir tabirdir.

yandan üst katların avluyla olan ilişkisi bile kafesler (tarabi)⁵ ve kafeslerin altında bulunan oturma birimi(kerevet)⁶ üzerinden yani dolaylıdır. Yerleşimin örüntüsünü belirleyen parselasyon şaşırtıcı bir şekilde rasyonel bir şemaya sahiptir. Genellikle dikdörtgen forma sahip avlunun iki kısa kenarı üzerinde ev ve tarımsal işlevli bir yapı karşılıklı yer alır. Avlu uzun duvarlarının üzerinde ise ekmek fırını (furna)⁷ gibi zaman aralıkları açık programlar bulunur.

Evin hemen önünde lineer yapı kütesine paralel olacak şekilde yönlendirilmiş su ögesi dikkat çekicidir. Pomakların "kuritu" olarak adlandırdıkları bu öge, yönlendirilmiş bir su arkağıdır ve arktaki eğim sayesinde su, gün boyunca akar. Bütün Pomak evlerinde bulunan kuritu'nun kaynağı yer altı suyudur. Kurituda akan su, balkon geçit boyunca ön bahçeyi sulamakta ve büyük-küçük baş hayvanların su içtikleri bir havuzda toplanmaktadır.



2. Pomak Evleri Mekânsal ve Programatik Değerlendirme

Genel olarak topografyanın elverişsizliği, iklim koşulları ya da toplumsal statü vurgusu gibi nedenlerde tercih edilen iki katlı ev çözümü, Osmaniye Beldesi Pomak evlerinde belirleyiciler olamamasına rağmen vardır⁸. Evlerin iki katlı tercih edilmesinin sebebi, geniş ailede alt çekirdek ailelerin da mahremiyet gereksinimleri olabilir. Alt katlar aile bireylerine ait ayrı ayrı yatak odası ve yaşama donanımına sahiptir. Bu odaların program donatıları yüklük (musandra)⁹, gusülhane (hamam)¹⁰, ocak (ognişte)¹¹, ve baş seviyesinde genelde bütün duvarları dolaşan sergendir (pulitsi)¹². Zeminler orijinal halinde sıkıştırılmış topraktır. Zemin kattaki odalar sokağa kapalı, pencere ve kapılar aracılığıyla avluya yönelmiştir. Anadolu köy evlerinde genel bir özellik olarak kabul edilen az sayıda ve küçük boyutlu pencere geleneği (Deniz, 1992:38)¹³ Pomak evlerinde de görülmektedir.

Alt odalarda büyüklük ve donatılar açısından derin farklılıklar yoktur. Bu durumdan, aile bireyleri arasında hiyerarşik yapının mekâna yansımaları kadar güçlü olmadığını ve içeride "demokratik" anlayışın hüküm sürdüğü çıkarılması yapılabilir.

Zemin kattaki hacimler aynı büyüklüklerde fakat değişik donatılarla üst kata taşınır. Muhtemelen alt kattaki odaların sahiplerinin üst katta günlük yaşantılarını karşılayan bu hacimlerin donatıları ise sedir ve genellikle ocaktır (ugnişte). Bu sabit eşya-donatılar, genelde

⁵ Tarabi, balkon önündeki veya duvar üzerindeki koruyucu tahtalar, korkuluk anlamında olup, Pomakça bir sözcüktür.

⁶ oturma yeri (rum kökenli bir kelime) pomaklar kafes-palet anlamında kullanır.

⁷ Furna ekmek fırını anlamına gelen Pomak halk dilinde kullanılan bir sözcüktür.

⁸ Bir ova yerleşimi olan Osmaniye Beldesinde, eğimli arazi yok denecek kadar azdır. İç Anadolu Bölgesinde yer alan beldenin iklim koşulları, balkon geçit plan çözümü ile uyumsuzdur. Belde halkı arasında toplumsal statü farklılığı bulunmamaktadır.

⁹ Musandra, içinde yatak, yorgan, yastık, giysi gibi mevsime göre değişen eşyaların depolandığı ve içinde küçük bir mutfak (ognişte) ve banyo (hamam) bulunan depolama biriminin Pomak dilindeki karşılığıdır.

¹⁰ Hamam, gusülhane anlamına gelen Pomakça bir sözcük olup, musandranın içinde yer alır.

¹¹ Ognışte, ocak anlamına gelen Pomakça bir sözcük olup, musandranın içinde yer alır.

¹² Pulitsi, zeminden +1.80 ila +2.00 kot yüksekliğinde odanın dört duvarı boyunca dolaşan bir raf, sergendir. Pomak dilinde sergen, pulitsi olarak adlandırılır.

¹³ Bekir Deniz (1992) Manisa Yöresi Köy Evi Mimarisi, Arkeoloji Sanat Tarihi Dergisi, Ege Üniversitesi, Volume 6, İzmir.

yapının uzantısında başka bir deyişle yapıyla birlikte inşa edilen türde (in-build) değildir; yerlerine göre yapılmış sonradan montaj niteliğindedir.

Geleneksel Türk evinin sofa-hayat-eyvan gibi ortak mekânlardan başlayarak ve onun etrafında gelişen oda yapısının tersine, mekânsal hiyerarşiden uzak lineer ve kompartıman düzeninde plan tipi geçerlidir. Mutfak (furnovatakošta)¹⁴, gibi servis mekânları da bağımsız bölümler olarak bu eklemleme tarzı içinde var olur. Plan tipinin homojen, lineer ve dış mekânla olan doğrudan ve güçlü ilişkisi Eskişehir iklimi ile çelişir ve kanımızca başka bir iklim verileri içinde geliştirilmiş kültürel yapıya vurgu yapar.

Resim 1’de görülen Osmaniye Beldesi, Pomak Evleri örneği, Resim 2’deki Kosovo’da bulunan Planjane Köy evi ile karşılaştırıldığında benzerlikler görülmektedir. Mekân kullanımı olarak, yukarıda değinildiği gibi, zemin kat geniş ailenin günlük gereksinimlerini karşılamakta, üst katta ise evlenmiş erkek çocuklara ayrılan odalar bulunmaktadır. Yapısal değerlendirmede benzerliklerindaha belirgin olduğu görülmektedir.

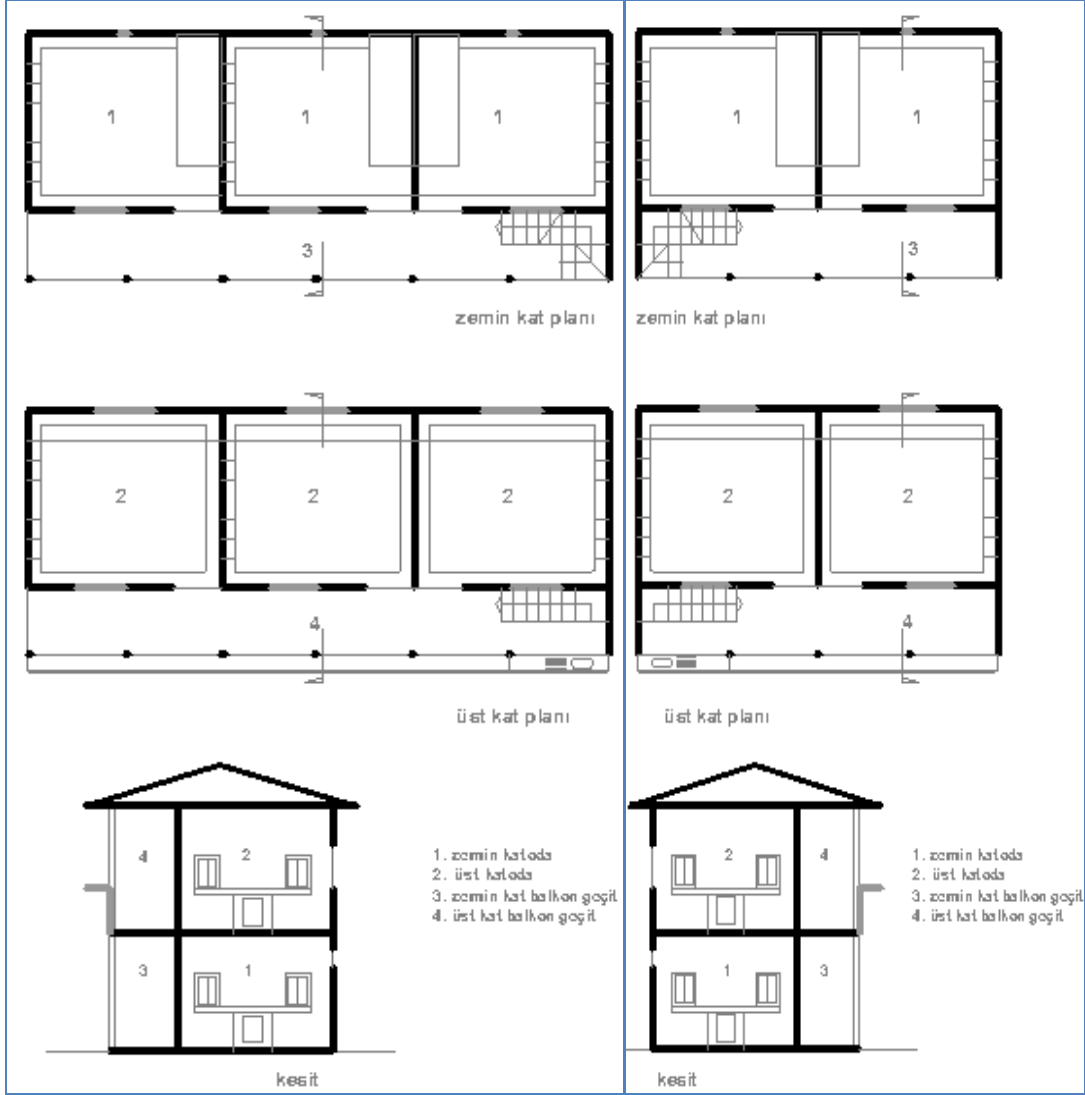


Resim 1: Osmaniye Beldesi İki Katlı Pomak Evi Örneği

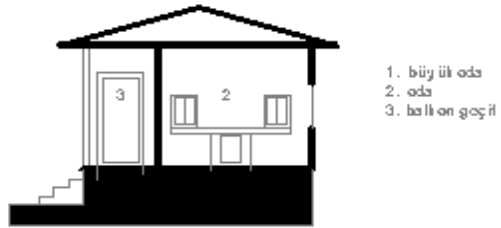
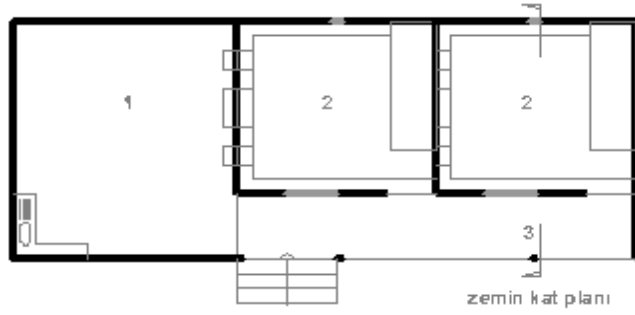
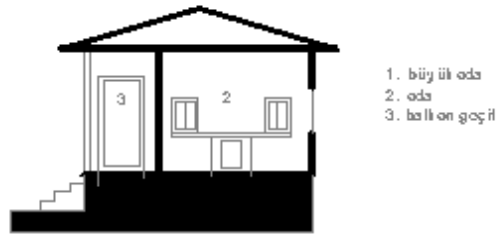
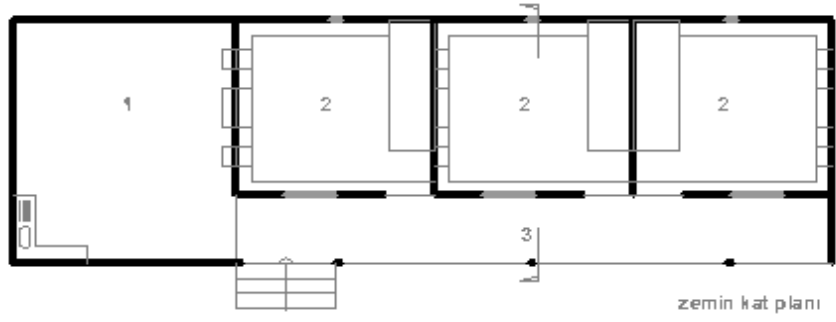
¹⁴ Furnovatakošta, mutfak anlamına gelen Pomakça bir sözcüktür.



Resim 2: Kosovo'da bulunan Planjane Köyü İki Katlı Pomak Evi Örneđi



Şekil 1: İki Katlı Evlerin Şematik Gösterimi



Şekil 2: Tek Katlı Evlerin Şematik Gösterimi

3. Pomak Evleri Yapısal Değerlendirme

Evlerin inşai karakteri tek veya iki katlı ahşap-kâgır, kerpiç-yığma tekniğindedir. Buna bağlı olarak kullanılan malzemeler, taş, kerpiç ve ahşaptır. Oda duvarları kültürel olduğu kadar taşıyıcı kaygılarla üst üste getirilmiş ve yığma karakterlidir. Taşıyıcı ahşap kirişler bu

duvarların üzerinde yer alır ve bunlarla birlikte döşeme kirişleri ve tavan-zemin kaplamaları oluşturulur. Taşıyıcı olmayan veya konsol duvarlar bağdadi tekniğiyle yapılmıştır. Üst-ön balkon ve ona çıkan merdiven ile bunların taşıyıcı dikmeleri ahşaptır. Gerek iç mekân donatıları gerekse taşıyıcı ahşaplarda işçiliğin çok gelişmiş olduğu söylenemez.

Geleneksel Türk Ev mimarisinde oda planında bütünleyici rol oynayan tavan bezemeleri(Yıldırım, Hidayetoğlu, 2006)¹⁵ Pomak evlerinde de gelenek olarak sürmekle birlikte, biçimsel olarak farklılaşmaktadır. Eğrisel veya dairesellikten çok kare veya köşeli şekle sahip bu bezemeler, oda mekânının kurucu öğelerinden biri olma işlevini gösterişsiz bir şekilde gerçekleştirmektedir. Bezeme ve motif tarzındaki bu süslemeler üst-kat tavan göbekleri ve dolap kapaklarında sade ve basit bir şekilde görülür.



Resim 3: Osmaniye Beldesi'ndeki Pomak Evlerine İlişkin Detaylar

¹⁵Yıldırım, K. ve Hidayetoğlu, M.L.,(2006) Geleneksel Türk Evi Ahşap Tavan Süsleme Özelliklerinin ve Yapım Tekniklerinin Çeşitliliği Üzerine Bir İnceleme "The Investigation of Wooden Ceilings Belonging to Traditional Turkish Houses", 9th International Symposium of Traditional Arts, 16-18 November, İzmir.

Sonuç

Osmaniye Beldesindeki evlerin, çevre, program ve yapı bazındaki değerlendirmelerine yer veren bu çalışma ile Pomak evleri çevresel değerlendirmede, içe dönük bir yapılaşmanın hakim olduğu, bu evlerin tamamının avlulu olduğu, sokaktan avluya, büyük cümle kapısı, avludan bahçeye bahçe kapısı, bahçeden eve balkon geçit aracılığıyla geçişlerin sağlandığı ve dolayısıyla sokaktan eve kademeli geçişler aracılığıyla ulaşıldığı belirlenmiştir. Bu kademeli geçişler, bir taraftan ara bölgelerin oluşmasına olanak tanırken, bir diğer yandan, mekânsal zenginliği beraberinde getirmektedir. Ev ve bahçe arasında bulunan yapay dereler (kuritu), Pomakların balkanlardaki dere kenarlarına yerleşmiş evlerinin bir simülasyonu olarak görülebilir. Kuritu bir dere soyutlaması olarak bahçe ve avluda yaşam döngüsünün sürmesini sağlamaktadır.

Programatik değerlendirmeye göre, Pomak evlerinin Geleneksel Türk Evi mimarisıyla benzerlikler ve farklılıklar gösterdiği görülmüştür. "Dış sofalı evler" olarak bilinen Anadolu köy evlerindeki geleneksel plan şemasıyla benzerlik gösteren Pomak evleri, sofa ve hayat olarak bilinen ön mekânın daha dar olması, arazi verileri ne olursa olsun plan şemasındaki 90°lik düz duvarlar ve bununla bağlantılı şekilde odaların birbirlerine büyüklük olarak tamamen eşit olmasından kaynaklanan eş üniteli mekân anlayışı gibi program özellikleriyle geleneksel Türk ev mimarisinden farklılaşmaktadır.

Pomak evlerinin yapısal değerlendirmesinde, duvarlarda kerpiç yığma tekniği, döşemelerde ahşap hatıl ve onlara dik yerleştirilen ahşap kirişler üzerine rabita kaplama olduğu, çatıların kırma çatı türünde ahşaptan yapıldığı ve kiremit kaplı olduğu, balkon geçitlerin üstünde çatı arasının ısı yalıtımını hava sirkülasyonu yoluyla sağlama amacıyla özellikle kapatılmadığı, yapı cephelerinde ve bezemelerde sadeliğinegemen olduğu gösterişsiz bir tarzın benimsendiği görülmüştür.

Özet değerlendirme ve sonuçları yukarıda verilen bu çalışma, Pomak evlerine ilişkin bir başlangıç çalışması olarak görülebilir. Pomak evlerinin birçoğu, bugün faal olarak kullanılmamaktadır ve çalışmada yer alan resimlerde de görüldüğü gibi yakın bir gelecekte yok olma tehlikesiyle karşı karşıyadır. Bu bağlamda bu evlerin yeniden canlandırılması ve Balkanlar ve Anadolu'ya ait ortak bir kültürün tanıkları olan bu evlerin kapsamlı araştırma, restorasyon ve rölové çalışmalarının yapılarak yeniden hayata döndürülmeleri gerekmektedir.

KAYNAKÇA

- DENİZ, Bekir (1992). "Manisa Yöresi Köy Evi Mimarisi", *Arkeoloji Sanat Tarihi Dergisi*, Ege Üniversitesi, Cilt 6, İzmir.
- MEMİŞOĞLU, Hüseyin (1991). *Pomak Türklerinin Tarihi Geçmişinden Sayfalar*, Ankara.
- ÖZTÜRK, Nezire Nazan (2011). *Pomakların Sözlü Tarihi*, Eskişehir: Pomak Kültür Derneği.
- Pomak Kültür Derneği Fotoğraf Arşivi (2009-2013). *Osmaniye Beldesi, Alpu*, Eskişehir.
- YILDIRIM, Kemal ve Hidayetoğlu, M.L. (2006). "Geleneksel Türk Evi Ahşap Tavan Süsleme Özelliklerinin ve Yapım Tekniklerinin Çeşitliliği Üzerine Bir İnceleme", *9th International Symposium of Traditional Arts*, İzmir.