



Uluslararası Sosyal Araştırmalar Dergisi

The Journal of International Social Research

Cilt: 6 Sayı: 25 Volume: 6 Issue: 25

-Prof. Dr. Hamza GÜNDOĞDU Armağanı-

www.sosyalarastirmalar.com Issn: 1307-9581

HAVZA MUSTAFA BEY İMARETİ ÖNÜNDEKİ YAPI HAKKINDA GÖZLEMLER
THE OBSERVATIONS ABOUT THE BUILDING IN FRONT OF MUSTAFA BEY ALMSHOUSE IN
HAVZA

Ali KILCI*

Öz

Samsun'un Havza ilçesindeki Mustafa Bey İmaretini önünde yer alan kubbeli küçük kagir yapı şimdiye kadar önemsenmemiştir. Bu yapı uzun bir süre metruk halde kalmıştır. 2007 yılında Mustafa Bey İmaretini ile birlikte onarılmıştır. Onarım sırasında yapının bilinmeyen yönleri aydınlatılmıştır. Baldaken türbeler konusunda yaptığımız çeşitli çalışmalara bu yapı hakkındaki bu yazı ile bir yenisini daha eklenmiş olacaktır. Kare planlı, kubbeli, iki yanı açık yarım baldaken bu küçük yapının altında bir kriptanın varlığı; türbeden başka bir yapı olamayacağını göstermektedir. Mustafa Bey Havza'daki İmaretini yaptırırken onun tam karşısına bu yapıyı kendisine türbe olarak yaptırmış olmalıdır. Mustafa Bey Varna savaşında Rumeli'de şehit olmuş, muhtemelen orada defnedildiğinden burası da boş kalmıştır.

Anahtar Kelimeler: Havza, İmaret, Türbe, Baldaken, Mustafa, Osmanlı.

Abstract

The small masonry domed-building located in front of the Mustafa Bey Almshouse in Havza district of Samsun, has not been given importance up till now. This building was no longer in use for years. In 2007 it was restored together with Mustafa Bey Almshouse. During the restoration the unknown sides of the building was enlightened. Thanks to the studies on this building, new information will be added to the work on the subject of Baldachin tombs. The existence of cryptal section underneath this square planned-domed semi open baldachin tomb proves that this building cannot be any building other than a tomb. It is thought that Mustafa Bey had this building constructed as a tomb for himself just on the opposite direction of the almshouse during the construction of it. Because of the martyrdom of Mustafa Bey in Rumeli during the Varna battle and most possibly because of his burial there, the building in Havza which is thought to be the tomb of him has stood empty since then.

Keywords: Havza, İmaret, Türbe, Baldaken, Mustafa, Osmanlı

Giriş

Anadolu Türk mimarisindeki türbeler konusunda yapılmış bir hayli çalışma vardır. Bu çalışmalarda Anadolu Selçuklu ve Osmanlı devri türbeleri ele alınarak mimari tanımları yapılmış ve tipolojik özellikleri değerlendirilmiştir. Bazı şehir veya yörelerdeki eserleri topluca ele alan çalışmalar incelendiğinde birçok türbe hakkında mimari bilgiler bulmak

* Arkeolog Sanat Tarihi Uzmanı, Vakıflar Genel Müdürlüğü / Ankara.

mümkündür. Samsun'un Havza ilçesindeki Mustafa Bey İmaretı önünde yer alan kubbeli küçük kagir yapı, şimdiye kadar bu tür çalışmalara konu olmamış, üzerlerinde fazla durulmamış, mahiyeti anlaşılammıştır. Baldaken türbeler konusunda yaptığımız çeşitli çalışmalara Havza Mustafa Bey İmaretı karşısında yer alan yapı hakkındaki bu yazı ile bir yenisini daha eklemiş olacağız¹.

Mustafa Bey İmaretı Havzadaki ilk defa Selçuklu Sultanı II. Mesut tarafından 1296 yılında yaptırılan cami ve kaplıcadan oluşan bir külliyenin² sonradan eklenen bir parçası olup söz konusu yapı da imaretle birlikte yapılmıştır.(Res.1) Kendi zamanına harap halde gelen bu külliye Mustafa Bey tarafından canlandırılmıştır. Buradaki cami muhtemelen Yörgüç Paşa tarafından yenilenmiş³, Mustafa Bey bu Caminin imam, müezzin gibi görevlilerini kendi vakfından tayin etmiş olmalıdır⁴ Mustafa Bey tek hamam olan kaplıcanın yanına erkekler kısmını ekleyerek büyütmiştir⁵. Ayrıca zamanın değişen ihtiyaçlarını karşılamak üzere buraya bir han ve imaret yaptırmak suretiyle külliyeı büyütmiştir. Mustafa Beyin yaptırdığı külliyenin hanı ve imaretin mutfak kısmı günümüze kadar gelemediğinden bu yapıların mimari şekilleri hakkında bilğimiz yoktur.

Mustafa Beyin 833 / 1429–1430 yılında yaptırdığı Havza İmaretinin kısa bir tanıtımını yapalım.(Şek.1) Kesme taş, moloz taş, tuğla ve devşirme malzeme kullanılarak yapılan imaret plan ve kuruluş yönlerinden kendine has bir yapıdır⁶. Uzun tarafı kuzeydoğu güneybatı istikametinde uzanan bir imaret dört mekanlı bir ana bölüm ile bu kısmın kuzeyindeki tek odalı ayrı mekandan oluşmaktadır. Ana bölüm, güneybatısında mihrabı olan, iki kubbeli bir harim mekanı ile bu harime kuzeybatıdan açılan tonozlu iki mekân ile doğudan tonozlu mekânlara bitişen onlarla aynı ekseninde bulunan üçüncü bir tonozlu mekânla tamamlanmaktadır. Ocağı ve bacası olmayan üçüncü mekân yapının ikinci bölümüdür. İki kolun birleştiği köşenin iç tarafında tek kubbeli son cemaat yeri vazifesi gören bir eyvan yer almakta olup her iki tarafın kapıları buraya açılmaktadır. Yapının ana bölümünün kapısı bir taç kapı düzenindedir⁷. Muhtemelen geçen yüzyılda meydana gelen bir depremde imaretin tamamının üstünü örten tonoz ve kubbeler yıkılmış, son cemaat yeri diyebileceğimiz tek kubbeli ön kısım ise tamamen çökmüştür. İmaretin üzeri tespit edemediğimiz bir tarihte betonarme olarak kapatılıp üstüne çatı yapılmıştır. Vakıflar Genel Müdürlüğünce 2007 yılında gerçekleştirilen onarımda İmaretin giriş sundurması ve üstünün yıkılan kısımları mevcut izler ve benzer yapılar göz önüne alınarak yeniden yapılmıştır.(Res.2)

İmaretin Önündeki Yapı

Ele alacağımız küçük yapı, üzerinde İmaretin de bulunduğu bir terasın kenarında yer almaktadır. Uzun zamandır metruk halde kalan bu yapı 2007 yılında Mustafa Bey İmaretı ile birlikte ele alınarak, onarımı yapılmış, bu sırada yapının bilinmeyen yönleri aydınlatılmıştır.

¹ Yapının baldaken bir türbe olabileceğine kısaca değinmiştik. Kılıcı, 2007, 34.

² 1883 yılında büyük ölçüde yenilenmiş olan cami; günümüzde büyük ölçüde mimari özelliklerini kaybetmiş; çatılı, ahşap tavanı iki sıra halinde sıralanmış sekiz direk taşıyan oldukça sade bir yapıdır. H. Hüsameddin, 1327, 217; Ayverdi, 1972, 498.

³ Toruk, 2002, 73; Toruk, 2005, 117.

⁴ Evkaf-ı Hümayun Nezaretinin 1327 yılı bütçesi Amasya Sancağı Vakıfları, 875. sırasında "Havzada Mustafa Bey bin Yörgüç Paşa Camii Vakfı" şeklindeki kayıt bu caminin Mustafa Bey Vakfına ait olduğunu göstermektedir. Bütçe, 1327, 375.

⁵ Bayraktar, 2006, 413.

⁶ Zaviyeli, T planlı yapılar grubuna girebilecek bu yapının Türk mimarisinde plan olarak bir benzeri yoktur. Eyice, 1963, 4-80.

⁷ Ayverdi, 1972, 498.

Söz konusu yapıyı onarımdan önceki haline göre tanıtmak istiyoruz. Kare planlı, kubbeli küçük bu kagir yapının, kuzey ve doğu cepheleri tamamen kapalı olup, güney ve batı cepheleri birer sivri kemerle dışa açılmaktadır.(Şek.2) Yapının güneybatı köşesindeki L planlı bir ayak ile kuzey ve doğu duvarları üst yapıyı taşımaktadır. Yapımında tuğla, devşirme taş, kesme taş ve moloz taş kullanılmıştır. Üst yapıyı taşıyan ayakların, alt kısımlarında devşirme taşlar kullanılmıştır. Köşelerde düzgün kesme taşlar şaşırtmalı olarak konulmuştur.(Res.3) Gövdenin üst kısımlarda almaşık örgü sistemi görülmektedir. Yapının kemerleri ve kemerlerin üstleri, kubbeye geçiş elamanları, kubbesi tuğla ile örülmüştür. Kapalı olan kuzey ve doğu cephelerinin en alt kısımları sıralı moloz taş örgülüdür. Orta kısımlarda iki sıra halinde taşların çevresine tuğlalar yatay ve dikey konularak kasetlenmiş bir örgü ile en üstte iki sıra halinde üçlü tuğla gurupların yatay ve dikey sıralanması ile şekillenmiş bir duvar örgüsü mevcuttur. (Res.4) Kemerli iki cephede üst örgü sistemi devam etmektedir. Cephelerin kirpi saçakla bittiği bir kenarda kalan parçadan anlaşılmaktadır. Üstünü örten herhangi bir örtü malzemesi bulunmadığından yapının üstünde yer yer otlar bitmiştir.

Yapının kuzey batı köşesindeki ayağın kuzeye bakan tarafında iki parçadan oluşan sarı renkli bir taş bulunmaktadır⁸.Yapının dört cephesinde kemer üstünde dolaşan tuğla ile yapılmış almaşık örgü dikkat çekmektedir. Alt ve üst sırada tuğlalar üç sıra yatay, üç sıra dikey dizilmiş ortaya da dört sıra yatay tuğla konulmuştur.(Res.5)

Yapının içindeki üst örtüde kareden kubbenin oturduğu daireye Türk üçgenlerinden oluşan bir kuşakla geçilmiştir.(Res.6) Kubbesinin tam ortasında küçük bir delik bulunmaktadır.(Res.7) İç döşemesi betonla kaplı idi.

Yapının içinin boş olduğunu bilen veya tesadüfen öğrenen bir hamam işletmecisi alt katın üstünü örten tonozu kırıp iç duvarlarını betonla sıvayıp bir müddet burasını hamamın su deposu olarak kullanmıştır. Daha sonra yeni bir su deposu yapınca bu durumdan kurtulmuştur. Bazı eski resimlerde kemerli iki cepheden birinin tamamen, diğerinin ise ortada bir kapı açıklığı bırakılacak şekilde toplama malzemelerle kapatıldığı görülmektedir. (Res.3) Bu sırada imaretin deposu olarak kullanılmış olması muhtemeldir. Onarımdan önce kemerli iki cephesi tamamen açık durumda olan yapı kendi haline terk edilmiş ve metruk halde idi.

Yapının 2007 yılında gerçekleştirilen onarımından önce onarım projelerinin hazırlanması çalışmalarında koruma kurulunca yapının asıl şeklinin araştırılması kararı alınmıştır⁹. Kurul kararına göre önce yapının içindeki beton döşeme sökülerek zeminde araştırma sondajı yapılmıştır. Toprak boşaltılınca yapının altında üst katla aynı planda bir bodrum katı ortaya çıkmıştır. Bodrum katının üstünün beşik tonozlu bir örtüye sahip olduğu ve batıya açılan bir kapısının olduğu görülmüştür. Bodrum katının duvarları beton bir sıva ile kaplanmış, tuğladan üst örtüsü kısmen tahrip edilmiş idi.

Yapının koruma kurulunca onaylanan projeleri Mimar Hüsamettin Yelken tarafından hazırlanmıştır. Restorasyon projesine göre 2007 yılında İmaretle birlikte yapılan onarımda yapının cenazeliğinin yıkılan örtüsü tamamlanmış,(Şek.3-4) batıdaki kapısının önüne çıkış için bir merdiven yapılmıştır. Merdivenin üstü metal bir kapakla kapatılmıştır. Açık olan kemer araları ilerde bir fonksiyon verilmesine imkan sağlamak üzere camekanla kapatılmıştır. Bozuk olan derzler ve noksan kirpi saçaklar tamamlanmış, kubbesi kurşun kaplanmış.(Res.8-9)

İlk defa ciddi olarak ele alınarak tanıtılan bu yapı daha önceleri çeşitli şekillerde isimlendirilmiştir. Vakıflar Genel Müdürlüğü Arşivindeki dosyasında "anonim türbe" adıyla

⁸ Burada süs unsuru olabilecek bu taşların aynısı 1417 tarihli Merzifon Çelebi Mehmed Medresesinde iç mekanların aydınlatılmasında zıvana pencere olarak kullanılmıştır. Ayverdi, 1972, 189.

⁹ Samsun Kültür ve Tabiat Varlıklarını Koruma Bölge Kurulunun 22.12.2006 gün ve 1016 sayılı kararı. Bundan sonra alınmış olan 23.03.2007 tarih ve 1144 sayılı kararda yapının kümbet olduğuna ve projesine göre uygulama yapılması gerektiğine karar verilmiştir.

kaydedilmiştir¹⁰. Koruma Bölge Kurulunun yapının onarım projelerinin hazırlanmasını isteyen kararında burası "okulüslü yapı" şeklinde isimlendirilmiştir. E.Hakkı Ayverdi ise yapıyı Mustafa Bey İmaretinin matbahı olarak nitelemiştir. Birçok araştırmacı da bu nitelemeyi kabul etmiştir¹¹. Ancak İmarek Vakfiyesinde imarete yemek pişirilmesi ve dağıtılması hükmünün bulunmasına karşılık böyle küçük bir yapının (5x5m.) yemek pişirilebilecek bir mutfak olması mümkün değildir. Bir mutfak olabilmesi için bu yapının neresi ocak, neresi baca, neresi tezgah olmuştur? Kubbesinin ortasında bulunan delik bir baca veya fenerlik açıklığı olmaya müsait değildir.(Res.7) Burası yapıda zamanla bakımsızlıktan meydana gelen bir bozulma sonucu oluşmuş bir açıklık olmalıdır.

Mustafa Bey'in 21 zilkade 840 /27 Mayıs 1437 tarihli İmarek vakfiyesinde kendisine yaptırdığı bir türbeden bahsedilmemektedir¹². Babası Yörgüç Paşanın Amasya'daki imaretinin vakfiyesini incelediğimizde burada da türbesi ile ilgili görevler yoktur. Yörgüç Paşanın 834/1430 yılında¹³ yaptırdığı imaretin kapısının sağındaki dışa açık tek kubbeli mekanı kendisine türbe olarak seçmesi(Res.10, Şek.5) hatta buraya aile fertlerinden bazılarının defnedilmiş olması oğlunun da aynı zamanda yaptırdığı Havza'daki imaretinin yanına türbesini yaptırmış olabileceğinin göstergesidir¹⁴.

Esasen yapının altında bir bodrum katının ortaya çıkması, yapının bir cenazelik katına(kripta) sahip olduğunu bu yapının türbeden başka bir yapı olamayacağı göstermektedir. Mustafa Bey Havza'daki İmarekini yaptırırken onun tam karşısına bu yarım baldaken yapıyı kendisine türbe olarak yaptırmış olmalıdır.

Yapının banisi Amasyalı Mustafa Bey'in doğum tarihini bilemiyoruz. Babası Amasya Beylerbeyi ve bir müddet Çelebi Mehmed'in lalası olan Atabek Yörgüç Paşadır. Annesi Safiye Sultan, Amasya emiri Şadgeldi Paşa'nın oğlu Mustafa'dan torunudur¹⁵. Mustafa Bey, 1436 tarihli Amasya'daki Yörgüç Paşa vakfının mütevellisidir¹⁶. Mustafa Bey'in 1430 yılında Havza'da yaptırdığı İmarek ve Amasya'da 1437 yılında yaptırdığı Hamam günümüze kadar gelmiştir¹⁷. Mustafa Bey'in 21 zilkade 840 /27 Mayıs 1437 tarihli Havza imareti vakfiyesinde kendisi "emiri kebir" olarak nitelenmiştir¹⁸. Buradan Mustafa Bey'in babası gibi Amasya yöresinde yaşayan, Osmanlı devrinin önemli ve imarek kuracak kadar varlıklı bir devlet adamı olduğunu göstermektedir. Mustafa Bey 1444 yılında yapılan Varna muharebesine kardeşi Hızır Bey'le beraber katılmış ve orada şehit düşmüştür¹⁹.

Mustafa Bey, Varna Savaşı'nda şehit düşünce savaş alanına defnedilmiş olmalıdır²⁰. Cenazesinin Havza'da yaptırdığı türbeye getirilmiş olması zayıf bir ihtimaldir²¹. İznik Yakup Çelebi İmareti önünde bulunan baldaken türbeye binayı yaptıran ve Bursa'da katledilen

¹⁰VGMA 55.0.01/ 7 nolu dosya.

¹¹Ayverdi, 1972, 498; Aynı görüşün tekrarı: Tanman, 1988, 337.

¹²Vakfiyenin imarek ile ilgili bölümü: "Amasya tevabiinden Havza köyünde bir han bina ve inşa etmiştir ki kubbeli, süslü evleri ve bir yüksek sofayı müstemildir. Onun vasfı cennet sıfatlarını andırır, gönüllerden hüznü giderir. Karşılıklı iki kışık, surun içinde zarif bir mahzen yapmıştır ve ona imarek ismini vermiştir. O Havzada çok maruftur. Bu belde öyle bir mübarek yerdir ki başka ülkelerde onun eşi yoktur. Tasarrufatı fiiliye ve kavliyesinin şer'an sahih olduğu bir sırada temiz yürek ve halis niyet ile mezkûr imareti orada yapılmış olan han ile birlikte resullerin ve nebilerin imamı Hazreti Muhammed ümmetinden olanlardan oraya gelip uğrayan fukara ve mesakine vakf, habs, in'am ve tesadduk eylemiştir". Vakıflar Genel Müdürlüğü Arşivi, 747 No.lu, Haremeyn defteri, 356 sayfa, 246 sıra.

¹³ Tüfekçioğlu, 2001, 328; Ayverdi, 1972, 215.

¹⁴H.Edhem, ", TOEM, 9.cüz, 5, 530; Kılıcı, 2007, 77.

¹⁵ Toruk, 2005, 108.

¹⁶ Yörgüç Paşa ve Mustafa Bey vakıfları sonraki yıllarda da aynı mütevellî tarafından yönetilmiştir. Ayverdi 1972, 216; Toruk, 2002,14.

¹⁷ Ayverdi 1972, 228.

¹⁸ Vakıflar Genel Müdürlüğü Arşivi, 747 No.lu, Haremeyn defteri, 356 sayfa, 246 sıra.

¹⁹H. Hüsameddin, 1327, 217.

²⁰H. Hüsameddin, 1327, 217.

²¹ Aynı savaştta şehit olan II. Murad'ın eniştesi Karaca Bey'in naaşı Ankara'ya getirilerek önceden yaptırdığı türbeye defnedilmiştir. Konyalı 1943, 166.

Yakup Çelebinin cenazesi gömülmemiştir²². Bu sebeple Havza'daki söz konusu yapı da bir makam türbe olarak kalmış ve cenazelik kısmının boş kalmış, bir kimse defnedilmemiştir. Havza İmaret Türbesi olarak isimlendirebileceğimiz bu yapı mimari özelliklerine göre baldaken tarzı türbeler denilen açık türbeler grubunun iki tarafı açık, ünük bir temsilcisi olarak kabul etmemiz gerekmektedir²³.

Kitabesi ve hakkında yazılı bir tarihi belge bulamadığımız İmaret Türbesinin tarihlendirilmesi konusuna dönelim. Bu yapı ile duvar örgü sistemi bakımından benzerlik gösteren, İmaretin kapısında bulunan inşa kitabesi bu konuda önemli bir kaynaktır.

İmaret kitabesi: Kuvvetli vezir, dinin ve milletin büyüğü, Atabek Yörgüç Paşanın oğlu, büyük emir Mustafa Bey-Allah her ikisinin sonlarının güzel eylesin Osmanoğlu diye şöhret bulmuş Mehmed Han'ın oğlu büyük sultan ve ulu hakan, fethin babası, Sultan Murad'ın-Allah onun idaresinin devamlı kılsın ve onun delillerini alemlere açıklasın- yönetimi günlerinde, yoksullar ve düşkünler adına bu mübarek imaretin inşa edilmesini emretti O, imareti, selamların en güzelinin üzerine olduğu, yaratılmışların en hayırlısının hicretinin 833/1429-1430 yılında tesis ettirdi²⁴.

1429-1430 yılı Mustafa Bey İmaretinin hemen yanında bulunan ve onunla birlikte anılan söz konusu türbenin de yapım yılı olması gerekir. Esasen imaretin girişindeki kubbeli ön mekanın iki yanının açık, iki yanının da kapalı olması ve yapının köşelerinde şaşırtmalı taş kullanılması; karşılıklı olarak ikisinin birlikte tasarlanıp aynı usta tarafından yapıldığını göstermektedir.

Değerlendirme

Baldaken türbeler arasında Havza İmaret Türbesi gibi sadece iki tarafı açık başka bir benzer yapı yoktur. Bu yönüyle Türk mimarisinde ünük bir yapıdır. Mustafa Beyin babası Yörgüç Paşa'nın Amasya'daki 1431 tarihli Türbesi Cami girişinin solundaki ana yapıya bitişik bir revak şeklinde olup tek tarafı kapalıdır. Türbenin kuzey tarafında merdivenlerle çıkılan sembolik küçük bir kapısı vardır. Türbede kalın ayaklar arasında sadece kubbe altındaki alan kadar genişlikte yüksek bir kaide olup buraya üç basamakla çıkılmaktadır²⁵.

1475 tarihli Amasya Halkalı Dede Türbesi de kare planlı baldaken tarzı bir yapıdır. Türbe bir yamaçta yapıldığından bir cephesi kapalı olanak tasarlanmış, güney tarafta iki ayağın arası bir duvarla kapatılmıştır. Bu türbenin altında bir kapakla inildiği söylenen birer cenazelik olduğu kabul edilir. Ancak biz bu fikrin doğruluğunu araştırma fırsatını bulamadık. Türbenin tamamı sıva ile kaplı olduğundan saçak ve silme gibi elamanları açıkta değildir²⁶.

Erken devir baldaken türbeler arasında tek tarafı kapalı olan bazı örnekler vardır. Yapım tarihi bilinmeyen Aksaray Hırkalı Sultan Türbesi²⁷, Yozgat- Akdağmadeni Çalışkan köyünde bulunan 1470-71 tarihli Ali Çelebi Türbesi ve yine aynı yerdeki 1477 tarihli Mahmud Çelebi Türbesi²⁸ tek tarafı kapalı türbelerdir. Yapım tarihi bilinmeyen Aksaray Hırkalı Sultan Türbesi hariç bu yapılar İmaret Türbesinden daha sonra yapılmışlardır.

Türbe ile benzer özelliklere sahip Amasya²⁹ ve çevresindeki bazı türbeler üzerinde duralım. Amasya Suluova Yolpınar Köyünde 1369 tarihli Seyyid Yahya Türbesi altındaki cenazelik bölümü, kare planlı ve kubbeli olması ve kubbe geçişinin

²² Kılıcı, 2007, 58.

²³ 1491 tarihli daire planlı Ahlat Emir Bayındır Türbesi de yarım baldaken bir yapıdır. Kılıcı, 2007, 96.

²⁴ Tüfekçioğlu, 2001, 203; Ayverdi, 1972, 503.

²⁵ Ayverdi, 1972, .215.

²⁶ Kılıcı, 2007, 261 vd.

²⁷ Konyalı, 1974, 1462.

²⁸ Acun, 1981, 653.

²⁹ Havza 1925 yılında Amasya'dan ayrılarak Samsun'a bağlanmıştır.

köşelerde Türk üçgenleriyle sağlanması yönüyle söz konusu türbe ile benzerlik göstermektedir³⁰.

Bursa'da 1461 tarihli kare planlı, tuğla gövdeli ve kubbeli baldaken bir yapı olan Umur Bey Türbesinin altında kare planlı, beşik tonozlu bir cenazeliği vardır³¹.

Havzadaki yapı, I. Murad'ın oğlu Yakup Çelebi'nin XIV. yüzyılda İznik'te İmaretin önüne İmaretle birlikte kendisi için yaptırdığı türbeyle, imaret-türbe birlikteliği yönüyle benzerlik gösterir. Kare planlı baldaken tarzı bu türbeye vefatından sonra Yakup Çelebi defnedilememiştir³².

Erken Osmanlı dönemi baldaken tarzı türbelerde düzenli almaşık örgü sistemi görülmektedir. Almaşık örgüde genellikle üç sıra tuğla, bir sıra kesme taştan oluşan bir sistem uygulanmıştır. Merzifon Kümbet Hatun Türbesi³³, İznik'te Yakup Çelebi İmaretinin önünde yer alan Türbede taşların aralarına da dikey olarak birer tuğla konarak kasetlenmiştir. Almaşık sistemli türbelerin hepsinin kubbe örgüsünde Havza İmaret Türbesi gibi tuğla kullanılmıştır³⁴.

Amasya Yörgüç Paşa İmaretini ve Havza Mustafa Bey İmaretini tek sıra tuğla kirpi saçaklı beden duvarı üstündeki kubbeleri kurşunla kaplıdır. Mustafa Bey Türbesi de onarım sırasında bu örnekler sebebiyle kurşunla kaplanmıştır.

Havza İmaret Türbesi Türk mimarisinde baldaken tarzı türbeler grubunun ünik bir varyasyonu olarak yerini almalıdır.

Sonuç

Baldaken tarzı türbelerin Beylikler ve bilhassa Osmanlı devirleri türbelerinde çok sayıda temsilcisini görmekteyiz. Bu türbeler plan ve form özelliklerinde sahip oldukları çeşitlilikle dikkat çekici bir özellik arz etmektedirler. Kare, dikdörtgen, altıgen ve sekizgen gibi planların yanında zengin formulu gövdesi olan baldaken türbelerin bir cephesi kapalı olan bazı örnekleri biliniyordu. Bu çalışma ile iki cephesi kapalı bir erken Osmanlı baldaken türbesini ele alarak, farklı bir uygulamayı tanıtmış olduk. Ayrıca türbenin defin yapılmadan günümüze kadar gelmiş olmasının yanında mahiyetinin aydınlatılması önemlidir. Havza Mustafa Bey Türbesi Türk mimarisinde baldaken tarzı türbeler grubunun ünik bir varyasyonu olarak yerini alması gerektiğini düşünüyorum.

KAYNAKÇA

- Acun, Hakkı, "Yozgat ve Yöresi Türk Devri Yapıları", Vakıflar Dergisi 13, (1981) 635-715.
Ayverdi, E.Hakkı, Osmanlı Mimarisinde Çelebi ve II. Murad Devri, C. II, İstanbul, 1972.
Bayraktar, M. Sami, Samsun ve İlçelerinde Türk Mimari Eserleri, Atatürk Üniversitesi Sos. Bil. Ens. Yayınlanmamış Doktora Tezi, Erzurum 2005.
Bayram, Sadi, "Merzifon'da Bilinmeyen Bir Türbe 'Kümbet Hatun'", 9. Türk Tarih Kongresinden ayrı basım, Ankara 1989, 1355-1361.
Eyice, Semavi, "Zaviyeler ve Zaviyeli Camiler", İ.Ü. İktisat Fakültesi Mecmuası, c. III, : 1-4, 1963, 3-80.
Halil Edhem, "Yörgüç Paşa ve Evlâdına Ait Birkaç Kitabe", TOEM, 9. cüz, 5, .530;
Hüseyin Hüsameddin Efendi, Amasya Tarihi, C. 3, İstanbul, 1327.
Kılçı, Ali, Anadolu Türk Mimarisinde Erken Devir (XIV-XV. Yüzyıl) Baldaken Tarzı Türbeler, Vakıflar Genel Müdürlüğü Yayınları, Ankara 2007.
Konyalı, İ.Hakkı, Karacabey Mamuresi Vakfiyesi, İstanbul 1943.
Konyalı, İ.Hakkı, Abideleri ve Kitabeleriyle Aksaray Tarihi, İstanbul 1974.
Tanman, M. Baha, "Sinan'ın Mimarisi İmaretler", Mimarbaşı Koca Sinan Yasadığı Çağ ve Eserleri, C. I, İstanbul, 1988, s. 337-.

³⁰ Tuncer, 1993, 17.

³¹ Kılçı, 2007, 85.

³² Kılçı, 2007, 58.

³³ Bayram, 1992, 155.

³⁴ Kılçı, 2007, 168.

Toruk, Ferruh, Amasya Yörgüç Paşa Külliyesi Hacettepe Üniversitesi Sos. Bil. Ens. Yayınlanmamış Yük. Lis. Tezi, Ankara 2002. aynı yazar "Bani Yörgüç Paşa ve İmar Faaliyetleri, Vakıflar Dergisi, 29, Ankara 2005.
Tüfekçioğlu, Abdülhamit, Erken Dönem Osmanlı Mimarisinde Yazı, Ankara, 2001,
Tuncer, O.Cezmi, Anadolu Kümbetleri 2. Beylikler ve Osmanlı Dönemi, Ankara, 1993.
Devlet-i Aliye-i Osmaniye Evkaf-ı Hümayun Nezareti 1327 Senesi Bütçesi, Matba-i Amire, İstanbul 1327.

RESİMLER:

- Res.1- Havza Mustafa Bey İmareti ve Türbe (2010)
- Res.2- Havza Mustafa Bey İmareti Onarım sonu (2010)
- Res.3- Havza İmareti Türbesi (VGM Arşivi)
- Res.4- Havza İmareti Türbesi (VGM Arşivi)
- Res.5- Havza İmareti Türbesi (S.Aykan)
- Res.6- Havza İmareti Türbesi (S.Aykan)
- Res.7- Havza İmareti Türbesi (S.Aykan)
- Res.8- Havza İmareti Türbesi Onarım Sonu (2009)
- Res.9- Havza İmareti Türbesi (2010)
- Res.10- Amasya Yörgüç Paşa Cami ve Türbesi (VGM Arşivi)

ŞEKİLLER:

- Şek.1- Havza Mustafa Bey İmareti ve Türbesi Restorasyon Planı(H.Yelken)
- Şek.2- Havza İmareti Türbesi Rölöve Planı(H.Yelken)
- Şek.3- Havza İmareti Türbesi Restorasyon Cephesi(H.Yelken)
- Şek.4- Havza İmareti Türbesi Restorasyon Kesiti(H.Yelken)
- Şek.5- Amasya Yörgüç Paşa Cami ve Türbesi Planı(Ayverdi'den)

RESİMLER



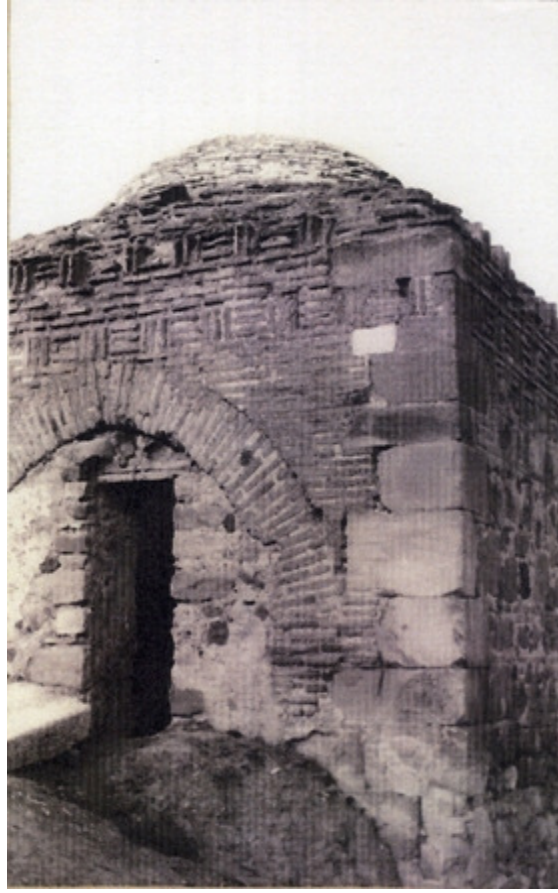
Res.1: Havza Mustafa Bey İmareti ve Türbe (2010)



Res.2: Havza Mustafa Bey İmareti Onarım Sonu (2010)



Res.3: Havza İmaret Türbesi (VGM Arşivi)



Res.4- Havza İmaret Türbesi (VGM Arşivi)



Res.5: Havza İmaret Türbesi (S.Aykan)



Res.6: Havza İmaret Türbesi (S.Aykan)



Res.7: Havza İmaret Türbesi (S.Aykan)



Res.8: Havza İmaret Türbesi Onarım Sonu (2009)

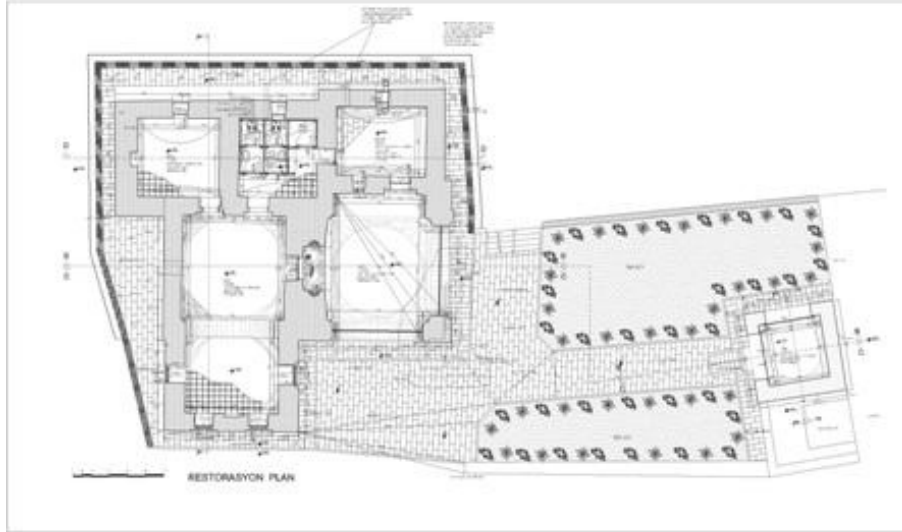


Res.9: Havza İmaret Türbesi (2010)

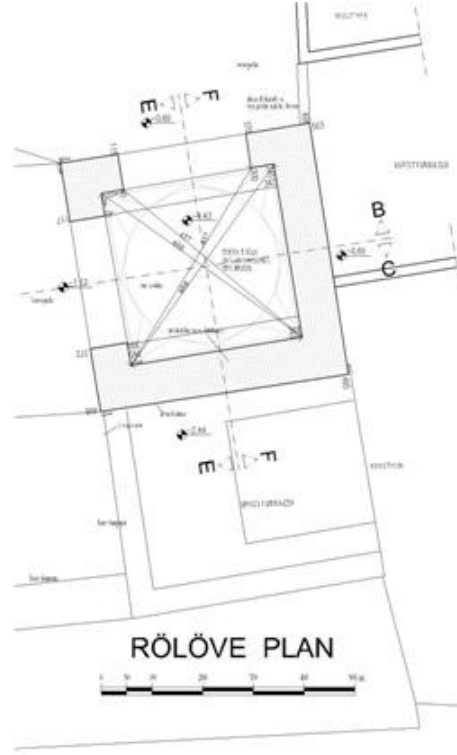


Res.10: Amasya Yörgüç Paşa Cami ve Türbesi (VGM Arşivi)

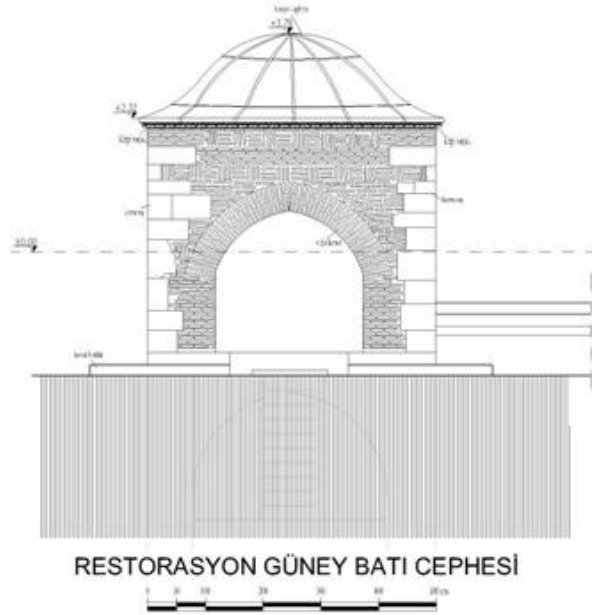
ŞEKİLLER



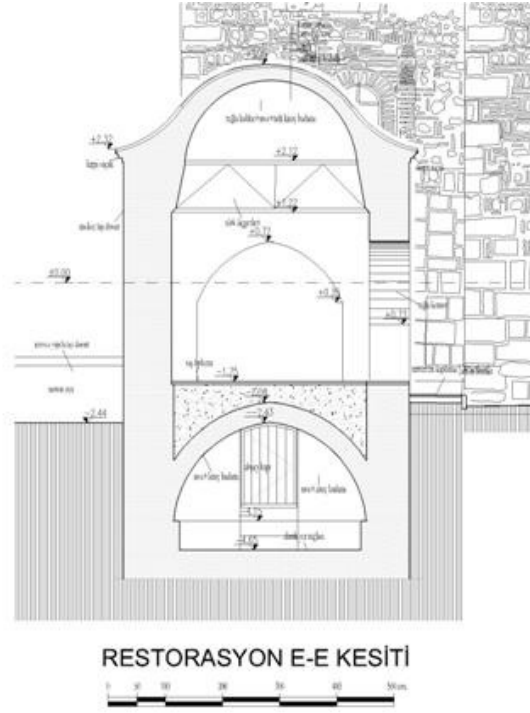
Şek.1: Havza Mustafa Bey İmaret ve Türbesi Restorasyon Planı (H.Yelken)



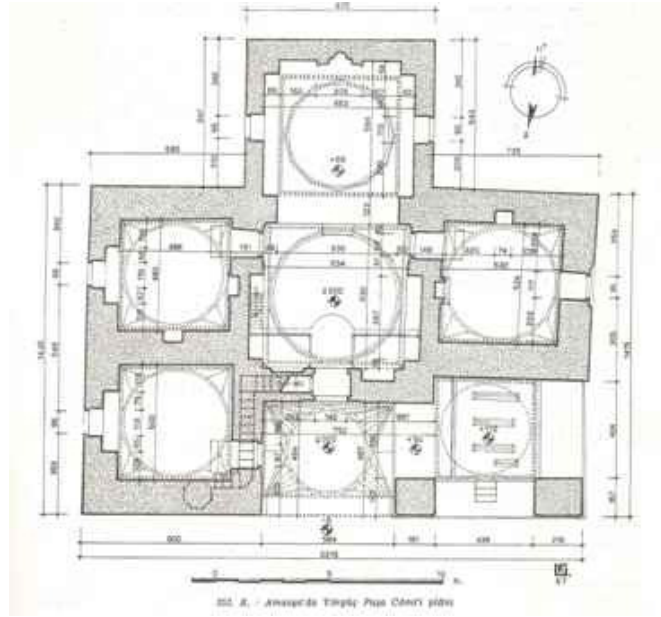
Şek.2: Havza İmaret Türbesi Rölöve Planı (H.Yelken)



Şek.3: Havza İmaret Türbesi Restorasyon Cephesi (H.Yelken)



Şek.4- Havza İmaret Türbesi Restorasyon Kesiti (H.Yelken)



Şek.5- Amasya Yörgüç Paşa Camii ve Türbesi Planı(Ayverdi'den)