



Uluslararası Sosyal Arařtırmalar Dergisi

The Journal of International Social Research

Cilt: 6 Sayı: 25 Volume: 6 Issue: 25

-Prof. Dr. Hamza GÜNDOĐDU ArmaĐanı-

www.sosyalarastirmalar.com Issn: 1307-9581

G. BERGGREN VE KONYA'NIN İLK ANIT FOTOĐRAF ALBÜMLERİ MONUMENT PHOTOGRAPHS OF KONYA PERTAINING TO BERGGREN

Hařim KARPUZ*

Öz

Konya Anadolu'nun ilk fotoĐraf çekilen ve ilk fotoĐrafhane kurulan şehirlerinden birisidir. G. Berggren (1835-1920) 1895'de Bağdat Demiryolunun Konya'ya ulaşmasıyla şehre gelmiş ve önemli fotoĐraflar çekmiştir. Bu albüm bir panorama ile 36 anıtın fotoĐrafını kapsar. Berggren'den sonra IRCICA, İ.N. Tongur, S.Öztartan - A.S.Odabaşı albümlerini sayabiliriz. Bu yazıda Berggren'in hayatı hakkında bilgi verilmekte ve albümde yer alan fotoĐraflar incelenmektedir. FotoĐrafların ait olduĐu yapılar, bu yapıların mimari özellikleri, geçirdikleri restorasyonlar ve kullanım durumları ele alınmaktadır.

Anahtar Kelimeler: Guaulleume Berggren, Konya'nın ilk anıt fotoĐrafları.

Abstract

Konya is one of the privileged cities of Asia Minor that had the chance to be first photographed and to host the first photographer's studio within its borders. G. Berggren (1835-1920), thanks to the extension of Bagdad railway to the city, found the opportunity both to visit Konya and take its photographs in 1895. The album comprises a panoramic view and 36-item monument photographs. Among the other albums other than Berggren's may the albums of IRCICA, İ.N.Tongur, S.Öztartan-A.S.Odabaşı be uttered. This paper provides biographic information about Berggren with an assessment of the photographs in his album. More specifically, the structures taking part in the photographs, their architectural characteristics, the restorations they have been exposed to and their recent situations are scrutinized.

Keywords: Guaulleume Berggren, the first monument photographs of Konya

Giriş

FotoĐraf, varlıkların özgün hallerinin görüntü olarak tespiti ve izlenebilmesi için kâğıt üzerine basılması ile oluşur. FotoĐrafın keşfi insanlığın bilgilenmesine hizmet eden en büyük gelişmelerden birisidir. Burada Konya'da ilk defa anıt fotoĐraflarını toplu olarak bir albüm yapma yaklaşımıyla çeken, hatta onlara bir panorama ilave eden Guillaume Berggren'in Konya fotoĐrafları ve Konya'da hazırlanan ilk anıt fotoĐrafları hakkındaki bilgilerimi bu yazımda paylaşmak istiyorum.

Ne zaman bir yazı yazmaya başlasam düzensiz fotoĐraf arşivime başvururum: 18x24 forte kâğıt kutularında, zarflarda yüzlerce fotoĐrafa bakar bazı cd'lere kayıt edilmiş fotoĐrafları

* Prof. Dr., Selçuk Üniversitesi, Edebiyat Fakültesi, Sanat Tarihi Bölümü.

bilgisayarda seyrederim. Bu fotoğrafları çeken fotoğrafçıları gözlerimin önüne getirir, zamana, tarihe tanıklıklarını ölümsüzleştiren bu insanlara karşı içimden tarif edilemez bir saygı duygusu hissederim. Beni eski Konya fotoğraflarıyla rahmetli çalışma arkadaşım Prof. Dr. Yılmaz Önge tanıştırdı. Tanıdıklarından, arkadaşlarından aldığı fotoğrafları makinesi ile kopyalamaya, fotoğrafları dia haline getirmeye çalışırdı. Ben de gördüğüm fotoğrafların kopyalarını *feprovit* dediğimiz özel bir makine ile yapılmasına yardım ederdim¹. Bu sırada beni A. Sefa Odabaşı gibi eski fotoğraf koleksiyonu yapan bir kişiyle, eski Konya'yı bilip sohbetlerinde anlatan Anıtlar Derneği üyeleriyle buluşturdu. Kitap tozu gibi ben de Konya fotoğraflarının mikrobulunu kaptım. Konya fotoğraflarıyla olan yolculuğum sonunda bir kitaba dönüştü².

Sanırım 1987-8 yıllarıydı, Selçuk Üniversitesi'nin kampusuna taşındık. Yılmaz Bey'le S.Ü. Selçuklu Araştırma Merkezi'nde birlikte çalışıyoruz. Yılmaz Bey Mimarlık bölüm başkanlığına geçiyor. Bana bir dosya içinde naylon zarflara konulmuş 36 fotoğraf verdi. "Bunları Berlin Alman Arkeoloji Enstitüsü'nden Ramazan Özgan gönderdi. Konya'nın tek toplu fotoğraflarıdır. İster kendine al, istersen merkeze koy" dedi. O fotoğrafları merkezin arşivine koydum ve böylece Selçuklu Araştırmaları arşivi de kurulmuş oldu. Biz de bu arada A. Sefa Odabaşı ile fotoğraf çalışmalarımızı ilerlettik. Hatta Suat Abanazır Bey'in yardımı ile İ.N. Tongur hakkında ayrıntılı bilgilere ulaştık³.

Bu sırada TRT'de İstanbul, "Boğaziçi'nden" adlı bir belgesel yayınlandı. Bu belgeselden Leif Wight adlı Stokholm Fotoğraf Müzesi'nden bir uzmanın aynı adlı bir kitap yayınladığını öğrendim. Arkadaşım Bernt Brendemoen vasıtasıyla kısa sürede kitabı edindim. Böylece elimdeki albüm fotoğraflarını, G. Berggren'in maceralı hayatı, yaptığı çalışmaları öğrendim.

G. Berggren'in Konya anıt fotoğraflarını değerlendirmeye geçmeden önce dünyanın sayılı tarihi şehirlerinden Anadolu Selçuklu başkenti Konya'da anıtlar için önem taşıyan bazı fotoğraf albümlerinden oluşan arşivlerden söz etmek istiyorum. Bu albümlerde fotoğraflanan yapıların:

- Malzeme ve yapım tekniği
- Süsleme özellikleri
- Ana mekânları, eklentileri
- Örtü Sistemleri (Tuğla kubbeler bugün kurşun ile kaplanmıştır.)
- Yapıların fotoğraflarının çekildiği zamanki kullanım durumları
- Yapılara yapılan restorasyonlar, yapılan müdahaleleri göz önüne serdiği için büyük önem taşımaktadırlar.

Konya'da anıtlarla ilk anıt fotoğraflarını 19. yüzyıl sonlarında yabancı seyyah ve fotoğrafçılar çekmiştir. Bunların fotoğrafları eserlerinde yayınlanmıştır. Clement Huart, Friedrich Sarre bunların başında gelir⁴. Bu ilk dönem araştırmacılarından Gertrude Bell'in fotoğrafları bir albüm oluşturacak sayıdadır⁵.

1. G. Berggren Albümü: 36 fotoğraftan oluşur ve anıtsal yapıları ve bir panoramayı kapsar.
2. IRCICA Yıldız Sarayı Albümü: Fotoğrafçısını bilmiyoruz. Fotoğraflar 1902'den kısa bir süre sonra merkezden gönderilen bir fotoğrafçı tarafından çekilmiştir. Albümdede

¹ Yılmaz Bey için kopyaladığım ilk fotoğrafları bir dosya için Sn. A. Adil Tırpan getirmişti. 1900'li yılların başlarına ait fotoğraflar üzerinde yeni harflerle "Konya" yazıyordu. Bu dosyadaki 20 civarındaki fotoğraf arasından Çanakkale Savaşına ait toplu bir hatıra fotoğrafı da bulunuyordu.

² H. Karpuz, Konya Fotoğraf Tarihi, Konya, 2008.

³ H. Karpuz, "SÜSAM Fotoğraf Arşivi", V. Milli Selçuklu Kültür ve Medeniyeti Semineri Bildirileri, Konya, 1996, s.101-114.

⁴ H. Karpuz, Konya Fotoğraf Tarihi, Konya, 2008, s.11.

⁵ O. Eravşar, "Seyahatnamelerde Konya", Konya'da Düşünce ve Edebiyat, Konya, 2003, s.270-299

anıtlar, kamu yapıları ile beraber Başhöyük Köyü'nün kuruluş ve açılış fotoğrafları da yer alır.

3. İ. Nuri Tongur: Müze fotoğrafçısı ve muhafızı, ayrıca şehirdeki Aile Fotoğrafhanesi'nin sahibidir. Yaklaşık 100 anıt ve 150'yi aşkın kitabeyi kapsayan iki kırmızı meşin ciltli albüm hazırlamıştır⁶. Tangur'un Konya Müzesi arşivinde 1926-1942 yılları arasında çekilmiş 1250 negatif cam film bulunmaktadır. Bunlardan N. Bakırcı - H.Kara tarafından, "Müzenin Saklı Hazinesi Cam Filmlerde Konya Anıtları, Konya, 2011" adlı bir albüm yayınlanmıştır.
4. Selahattin Öztartan Albümü: A. Sefa Odabaşı tarafından 2000'li yıllarda satın alınmıştır. 1949 yılında Konya merkezindeki önemli anıtların, müzeli eserleri, Karaman, Beyşehir ve bir iki Niğde fotoğrafını kapsayan albümdür. Yaklaşık 200 fotoğraftan oluşur.
5. Konya Müzesi Albümleri: Konya Müzesi'nde çeşitli fotoğraf albümleri bulunur. Bunlardan ikisi önemlidir:
 - 5.1. İ.N. Tongur Albümü: Yukarıdaki albüme benzer fotoğrafları kapsar.
 - 5.2. S.Eşref Balum Albümü: Halkevinden getirilen bu albümler 1930-1940'lı yılların anıt görüntülerini kapsar.

6. A. Sefa Odabaşı Albümleri: Odabaşı'nın kütüphane ve arşivi bugün Biyofarma İlaç Fabrikası Kütüphanesi'ne intikal etmiştir. Bu fotoğraf arşivinde muhtelif anıt fotoğrafları ile Solakyan Kartpostal albümü bulunmaktadır. Bu albüm kent görünümüleri, çarşı, pazar, insan ve anıt fotoğraflarından oluşur⁷.

G. Berggren'in Konya Fotoğrafları

G. Berggren, 20 Mart 1835 tarihinde Stokholm'de fakir bir ailenin çocuğu olarak doğmuş, ilköğrenimden sonra marangoz çıraklığı yapmıştır. 1855 yılında İsveç'ten ayrılarak Almanya'ya gitmiş ve Berlin'de bir fotoğraf atölyesinde çalışarak bu mesleği öğrenmiştir. Bazı Avrupa şehirlerinden sonra Odessa'da çalışmaya başlamış ve nihayet 1866 yılında Marsilya'ya giden bir gemiden inerek İstanbul'a yerleşmiştir. Beyoğlu'nda fotoğrafçılığa başlamış ve devrin beş fotoğraf stüdyosundan birisine sahip olmuştur. Hayatının sonuna kadar İstanbul'da çalışan Berggren, 26 Ağustos 1920 yılında öldü ve Feriköy Protestan Mezarlığı'na gömülmüştür.

Berggren, fotoğrafçılıktaki yenilikleri takip eden stüdyo çalışmalarının yanı sıra, turistler için değişik İstanbul görünümüleri çekip kartpostal olarak satıyordu. Almanlar anlaşarak Anadolu-Bağdat Demiryolu'nun fotoğraf işlerini de üstlendi. Bu vesile ile muhtelif Anadolu şehirlerini gezdi, görüntüledi. Berggren'in portre sanatçılığının yanı sıra panoromaları da önemlidir (İstanbul, Konya örneklerinde olduğu gibi). 1888 yılında Von der Goltz Paşa ile Anadolu gezisine çıkmış ve bu sırada Eskişehir, Afyon, Akşehir ve Konya'yı ziyaret etmiştir. Berggren'in Konya resimlerini bu ziyareti sırasında çektiği tahmin edilmektedir.

Berggren'in çektiği Konya fotoğraflar kısaca şunlardır:

1. Alâeddin Tepesi, genel, saray, cami
2. Alâeddin Camii: Tam cepheden görüntülemiştir. Önünde çocuklar oturuyor. Yapının restorasyonu yeni bitmiş olmalı.
3. Eflâtun Mescidi (Saat Kulesi): 9. yüzyıla tarihlenen eski bir kilise olan yapı, 1872 yılında saat kulesi olarak kullanılmıştır.
4. Karatay Medresesi genel
5. Karatay Medresesi taç kapıdan görüntülenmiştir.
6. İnce Minareli Medrese tam cepheden görüntülenmiştir.
7. Sırçalı Medrese: 1242 tarihli medresenin iki fotoğrafına yer verilmiştir. Birincisi taç kapı, ikincisinde ana eyvan ve avlu görülmektedir.

⁶ İ.N. Tongur'un hayatı ve eserleri için bkz. H.Karpuz, "SÜSAM Fotoğraf Arşivi", s.104-106.

⁷ H. Karpuz-A. Sefa Odabaşı-Ahmet Efe, Eski Kartpostallarda Konya, 1996.

8. Hasbey Darül Hüffazı: 1421 tarihli Karamanoğlu eseridir. Tam cepheden fotoğraflanmıştır.
9. Sahip Ata Külliyesi: Berggren bu külliye de taç kapı, hankâh-türbeler, çini kafes gibi genel ve detay fotoğraflar çekmiştir.
10. Vilayet binası, kent merkezi: Ortada şadırvan, solda belediye binası ve vilayet konağı tam doğu cephesinden görüntülenmiştir.
11. Aziziye Camii Sokağı, Kervan
12. Ulvi Sultan Türbesi: Vilayet in batı kapısı önünde bulunan 13. Yüzyıl Selçuklu eseridir. Mescid ve türbe kısmından oluşuyordu. Günümüzde yıkılmıştır.
13. Mevlânâ Türbesi: Türbe giriş cephesinden görüntülenmiştir. Haziredeki mezar taşları, Kubbe-i Hadra'nın çinileri dökük olduğu görülebilmektedir.
14. Meram Bağları genel görünüş: Ağaçlıklar, bağlar arasında bağ evleri görülüyor.
15. Meram Köprüsü: Meram'ın simgesel yapısı köprü önünde ve üzerinde bazı insanlar duruyor. Bunlar arasında iki Mevlevî seçilebiliyor.
16. Eflâatun Mescidi
17. Meram Bağ Evleri
18. Konya Panoraması: 6 fotoğraftan oluşur.

1897-8 yılında Alâeddin Tepesi'ndeki saat kulesinden çekilmiş olmalıdır. Çifte Merdiven Mahallesi'nden başlayarak Sahip Ata Külliyesi'ne kadar şehrin doğu kesimini kapsamaktadır.

Altı parçadan oluşan panoramada 4.ve 5. fotoğraflar kent merkezini, çarşı-pazarı diğer fotoğraflarda anıtlar ve düz toprak damlı evler, sokaklarla kent dokusu görülmektedir. Öyle anlaşılıyor ki Sahip Ata Cami'si henüz eski halini koruyor. Düz toprak damlı, ortadaki aydınlık feneri görülebiliyor.

- 18.1. Çift Merdiven Mahallesi, ön tarafta bir yapı kalıntısı; hayatlı, düz-toprak damlı Konya evleri. Arkadaki kule Hapishane'ye ait olmalıdır.
- 18.2. Önde geleneksel Konya evleri, arkada Seyfettin Karasungur Türbesi.
- 18.3. Önde geleneksel Konya evleri, arkada Şemsi Tebrizi Zaviyesi ve Hatuniye Mescidi; sağdaki dizi bacalar ise Kazanlı Medresesi'ne aittir.
- 18.4. Ön planda solda Kazanlı Medresesi, Selçuk Camii ve İmaret yer almaktadır. Sağdaki büyük kırma çatılı bina Rehber-i Hürriyet İlkokulu'dur. Sağ köşede kubbeli yapı Nalıncı Baba Mescidi; arka planda sola Ali Efendi Muallimhanesi, Şerafettin Camii, Konya Bedesteni, Mevlana Külliyesi ve Selimiye Camii görülmektedir. Ortadaki büyük bina hükümet binası, hemen önündeki yapı Ulvi Sultan Türbe ve Mescidi, hemen sağdaki üç kubbeli yapı ise bir medrededir. Arka sağ köşede Aziziye, Hoca Hasan ve Kapı Camileri görülmektedir.
- 18.5. Ön planda geleneksel konutlar, Nalıncı Baba Mescidi (Nizamiye Medresesi) ve arkada Kapı Camii. Alâeddin Tepesi etekleri; arkadaki boşluk mezarlıktır. Daha sonra burası Fahrettin Paşa Parkı olarak düzenlenmiştir.
- 18.6. Geleneksel mimari doku. Arkada Sahip Ata Külliyesi. Sağ kenardaki yapı bir kilisedir⁸.

Sonuç

Konya Türkiye'nin önemli tarih, kültür ve sanat merkezlerinden birisidir. Özellikle Selçuklu anıtları dikkatleri erken tarihlerde çektiği için yabancı araştırmacılar bu şehirde çok sayıda fotoğraf çekmişlerdir. G. Berggren Bağdat Demiryolu Projesi çalışmalarını fotoğraflamak için gelmiş ve önemli anıtlarla eşsiz bir panorama çekmiştir.

Yukarıda ikinci bölümde belirtildiği gibi bu fotoğraf kentin 19. Yüzyıl sonlarındaki durumlarını göstermesi bakımından önem taşımaktadır. Fotoğraflarda ve panoramada görülen birçok yapı günümüze gelememiştir.

⁸ H. Karpuz, Fotoğraflarla Geçmişte Konya, İstanbul, 1996, s.164.

Burada tanıtmaya çalıştığım eski anıt fotoğraf albümleri gibi yakın zamanlarda hazırlanan Konya ve İlçeleri Fotoğraf Albümü, Konya'daki Beylikler Dönemi Eserleri, Konya'da Osmanlı Dönemi Eserleri fotoğraf albümleri çok kısa sürede yapılarda ortaya çıkan değişimleri belgelemesi bakımından önem taşımaktadırlar. Kuş ve arkadaşlarının albümleri gibi dijital olarak her anıt için çok sayıda fotoğraf çekip arşivlemek gerekiyor. Ne yazık ki son yıllardaki restorasyonlarla yapıların bir kısmı, özgün özelliklerini kaybetmektedirler.

Yukarıda adını vererek kısaca tanıttığımız anıt albümlerindeki fotoğraflar her anıt için eskiden yeniye doğru bir araya getirilmeli, ilgili kurum ve kuruluşlar araştırma veya restorasyon için çalışanların kolay ulaşabileceği birer kaynak haline getirilmelidir. Bu sayede daha doğru uygulamaların ortaya çıkmasına yardımcı olmak mümkündür.

KAYNAKÇA

- Karpuz, H. (2008). *Konya Fotoğraf Tarihi*, Konya
Karpuz, H. (1996). "SÜSAM Fotoğraf Arşivi", *V. Milli Selçuklu Kültür ve Medeniyeti Seminer Bildirileri*, Konya
Eravşar, O. (2003). "Seyahatnamelerde Konya", *Konya'da Düşünce ve Edebiyat*, Konya
Karpuz, H.- Odabaşı, A.S.-Efe, A. (1996). *Eski Kartpostallarda Konya*, Konya
Karpuz, H. (1996). *Fotoğraflarla Geçmişte Konya*, Konya
Wigh, L. (1984). *Photographic Views of The Bosphorus and Constantinople*, Stockholm

EKLER



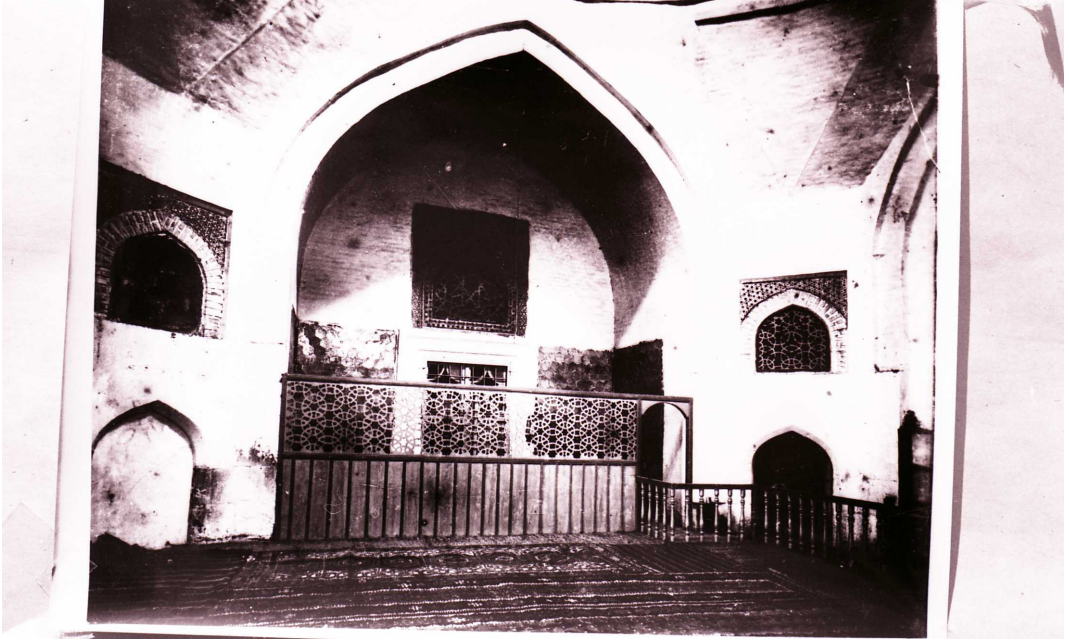
1- G. Berggren



2- Alaeddin Tepesi, genel görünüşü



3- İnce Minareli Medrese



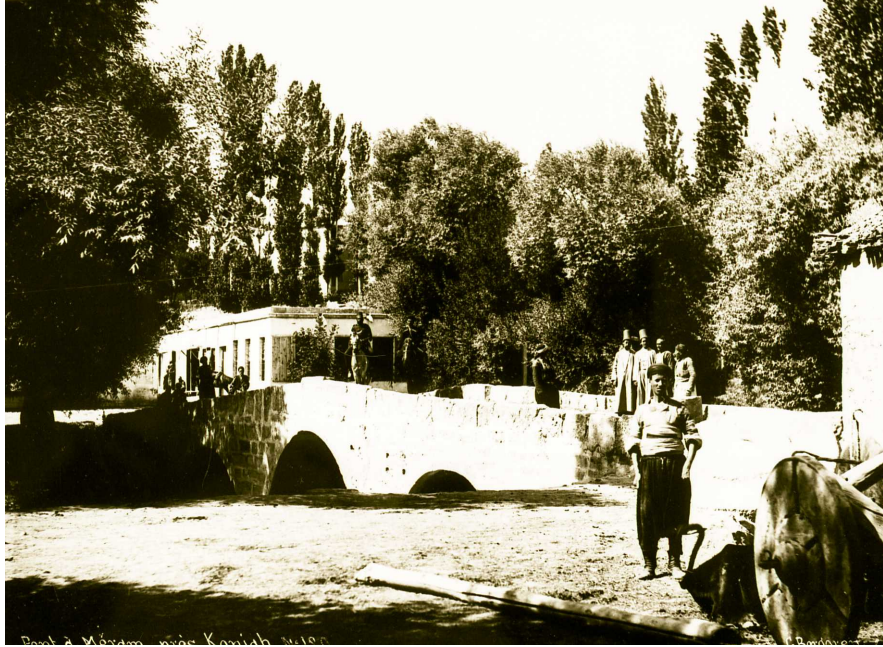
4- Sahip Ata Hankahı



5- Konya Vilayet Binası



6- Mevlana Türbesi



7- Meram Köprüsü



8- Eflatun Mescidi



9- Konya Çarşısı, Kervan



10- Konya Panoraması