



Uluslararası Sosyal Araştırmalar Dergisi

The Journal of International Social Research

Cilt: 6 Sayı: 25 Volume: 6 Issue: 25

-Prof. Dr. Hamza GÜNDOĞDU Armağanı-

www.sosyalarastirmalar.com Issn: 1307-9581

BAFRA VE ÇARŞAMBA'DA BEYLİKLER DÖNEMİNDEN KALAN TARİHİ YAPILAR

HISTORICAL BUILDINGS REMAINING FROM THE PERIOD OF BEYLIKS IN BAFRA AND ÇARŞAMBA

M. Sami BAYRAKTAR*

Öz

Ayakta kalan tarihi yapılarının büyük bir kısmı Osmanlı dönemine ait olan Samsun il sınırları dahilinde, Beylikler dönemine ait 1 cami, 2 türbe, 1 kale kalıntısı ve 1 hamam bulunmaktadır. Bunlar; Bafra - Türbe Köyü Emirza Bey Türbesi (1381-Bafra Beyliği), Bafra - Çetinkaya Beldesi Hızır Bey Türbesi (1411-20-Candaroğulları), Bafra-Çetinkaya Beldesi Hızır Bey Hamamı (1411-20-Candaroğulları) ve Çarşamba - Ordu Köyü Camii ve Kalesi'dir. (1420 dolayları-Taceddinoğulları).

Söz konusu yapılar sayıca az olsa da bunlardan bazıları tarihi ve mimari açıdan gayet önemli eserlerdir. Taceddinoğullarının başkenti konumundaki Çarşamba Ordu Köyü Camii, yurdumuzdaki en eski ve büyük çantı camilerden birisidir. Pratik ve fonksiyonel bir tavır, basit bir bezeme anlayışının görüldüğü cami, geleneksel yapı sanatımızın yerel karakteri ağır basan güzel bir temsilcisidir. Aynı köyde bulunan ve kalıntı halde günümüze ulaşabilen Taceddinoğulları'na ait olabileceğini düşündüğümüz kale, mimari açıdan büyük bir değer sunmamakla birlikte, beyliğin yapılaşmasının bir kanıtı olarak ayrı bir değer taşımaktadır.

Emirza Bey ve Hızır Bey Türbeleri, tam kare şeklinde basit bir mekân düzenine sahiptir. Emirza Bey Türbesi'nin "şahideli sanduka" sınıfında yer alan sandukaları, Samsun'un en orijinal ve sağlam sandukaları arasında yer alır. Sandukalar, tam bir üslup birliğiyle, Anadolu Selçuklu geleneğinin devamı olarak Beylikler devrine işaret etmektedir. Günümüze büyük ölçüde yıkık bir vaziyette ulaşan Hızır Bey Hamamı'nın mevcut kesimlerine bakarak asli halde "ortası kubbeli enine sıcaklık ve çifte halvetli" tipe uygun bir mekân düzenine sahip olduğu kabul edilebilir.

Kimileri yarı harap halde günümüze kadar ayakta kalmayı başaran bu yapılar, geleneksel mimarimiz içerisinde buldukları devrin özelliklerini yansıtan mütevazı eserlerdir. Samsun'da Beylikler devrine ait yapılaşmayı ortaya koymaları ve tarihin birinci dereceden tanıkları olmaları bakımından tabiatıyla takdire değer bu eserlerin özenle korunmaları gerekmektedir.

Anahtar Kelimeler: Karadeniz, Samsun, Candaroğulları, Taceddinoğulları, Bafra Beyliği, çantı cami, hamam, türbe, kale, Çarşamba, Bafra.

Abstract

Within Samsun with its great deal of historical buildings available are from the

*Yrd. Doç Dr., Ondokuz Mayıs Üniversitesi, Fen-Edebiyat Fakültesi, Sanat Tarihi Bölümü.

time of Ottoman Empire there are one mosque, two tombs, one fortress ruin and one bath. These are Emirza Bey Tomb in Turbe Village-Bafra (1381-Beyliks of Bafra), Hızır Bey Tomb in Çetinkaya Belde- Bafra (1411-1420-Candarogullari), Hızır Bey Bath in Çetinkaya Belde-Bafra (1411-1420-Candarogullari), Ordu Village Mosque and Fortress in Çarşamba (approximately 1420- Taceddinogullari).

The buildings in question, although few numerically, some of them are rather important in terms of history and architecture. Ordu Village is the capital of Taceddinoğulları and the mosque in Ordu Village in Çarşamba is one of the oldest and big çantı mosques. The mosque that is of a convenient manner and basic decorative mentality is a good pattern of our traditional building art which has local characteristics. Although the fortress which we think that it can belong to Taceddinoğulları and just its ruin reached to present day in the same willage is unimportant from the architectural point of view it is important because of being a proof for structuring in the period of The Beylik.

The Tombs of Emirza and Hızır Beys are of perfect square form. The sarcophaguses of Emirza Bey Tombs are some of the most original and good conditioned sarcophaguses in Samsun. The sarcophaguses refer to the period of Beyliks following the Seljuk tradition with absolute style similarity. Hızır Bey Bath which reached to present day in a ruined manner can be admitted in original structure to have a place arrangement suitable for the type with a doom in the midst and a caldarium and double private rooms (halvet) in transverse plan.

These buildings, some of which reached to present day, are modest structures in our traditional architecture. They reflect the characteristics of their period. These structures must be taken under protection. Because they introduce the structuring of Beyliks Period and are primary witnesses of history.

Keywords: Black Sea, Samsun, Candarogullari, Taceddinoğulları, The Beyliks of Bafra, çantı mosque, bath, tomb, fortress, Çarşamba, Bafra.

Bu çalışmada günümüze ulaşan tarihi yapılarının büyük çoğunluğu Osmanlı dönemine ait olan Samsun'da, beylikler devrinden kalan yapıları tanıtarak, şehrin Osmanlı dönemden önce inşa edilen Türk devri yapılarının bir bölümüne dikkat çekmeyi amaçladık.¹ Samsun'un Osmanlı öncesine ait yapılarının oldukça sınırlı olması, belirtilen yapıların pek fazla bilinmiyor olması üzerine, konuya eğilmeyi uygun gördük. Samsun il sınırları dahilinde sözü edilen döneme ait beş yapı bulunmaktadır. Bunlardan ikisi Bafra'da bulunan Candarogulları'na ait bir türbe ve hamamdır. Diğerleri Çarşamba'da Taceddinoğulları'na ait bir cami ve kale ile Bafra'da Bafra Beyliği'ne ait bir türbedir. Bölgede hakimiyet kuran diğer beyliklere ait günümüze ulaşabilmiş bir yapı bulunamamıştır. Anadolu'da gelişen yapı sanatımızın nispeten az tanınan bir parçası olan Samsun yöresindeki beylik yapılarının tanıtılması ve sözü edilen bütün içerisinde değerlendirilmesi gerekmektedir.

Beylikler Devrinde Samsun ve Çevresinin Tarihine Kısa Bir Bakış

Samsun'un bilinen tarihi M.Ö. 5000'e kadar indirilmektedir (Baş vd., 1997: 46-47). Türklerin gelişiyile birlikte kent ve yakın bölgesi, Bizanslılar, Danişmentliler, Anadolu Selçukluları, İlhanlılar, Trabzon Rum Devleti ve bölgedeki Türk Beyliklerinin iktidar mücadelelerine sahne olmuştur (Öz, 1999: 18 ; Yediyıldız, 2000: 36-42 ; Sevim - Yücel, 1989: 140, 145-46, 160-62). 1071 yılında kazanılan Malazgirt Zaferi'nin ardından Danişmentliler şehri kuşatmışlarsa da kesin olarak alamamışlardır (Darkot, 1980: 173 ; Erdem, 2002: 397). Anadolu

¹ Samsun'da Anadolu Selçuklu ve İlhanlı dönemine ait yapıları daha önce tanıtmış idik. (M. S. Bayraktar (2009). "Samsun'da Anadolu Selçuklu ve İlhanlı Döneminden Kalan Tarihi Yapılar", *Uluslararası Sosyal Araştırmalar Dergisi /The Journal of International Social Research*, (Karadeniz Sosyal Araştırmaları Özel Sayısı), C. 2, S. 7, 85-118. Baskı için sınırlı tutulan sayfalar aşılacağından, Osmanlı Beyliği yapıları bu çalışmanın dışında tutulmuştur.

Selçuklu Sultanı II. Kılıç Arslan'ın saltanatının (1155-1192) son yıllarında Amisos'un doğusuna "Müslüman Samsun" adıyla yeni bir şehir kurulmuş (Darkot, 1980: 174 ; Texier, 2002: 207 ; Altaylı, 1967: 11; Uzunçarşılı, 1998: 298) ve bölge kesin olarak Selçuklu hakimiyetine girmiştir (Darkot, 1980: 174 ; Turan, 1984: 279 ; Sevim - Yücel, 1989: 140). Bu tarihten sonra şehir, Arap kaynaklarında "Samsun", Batı kaynaklarında "Sampson" şeklinde adlandırılmıştır (Darkot, 1980: 174 ; Yolalıcı, 1998: 11). Anadolu Selçukluları ve İlhanlı döneminde Anadolu, uluslararası önemli bir ticari merkeze dönüşmüş, Karadeniz kıyısında bulunan Samsun, bu ticari ağı önemli bir kenti olmuştur (Turan, 1984: 279-80 ; Gabashvili, 2002: s. 387-91 ; Polat, 2002: 381 ; Güçlüay, 2002: 370, 373 ; Breyer - Winfield, 1985: 94). Samsun bir Türk beldesi olduktan sonra, Hristiyan Amisos, önce Bizans 16. yüzyılın ilk yarısından itibaren de Ceneviz müstahkem beldesi (kale olarak), onun yanında, 230 yıldan fazla yaşamıştır (Darkot, 1980: 174 ; Yolalıcı, 1998: 11; Aşık Paşazâde, 2003: 156 ; Turan, 2000: 63-64).

Samsun, Köseadağ Savaşından (1243) sonra sırasıyla İlhanlılar,² Pervaneoğulları (1297) ve Candaroğulları'nın (1322) eline geçmiştir (Baş vd., 1997: 21). Selçukluların zayıflamasıyla birlikte Canik denilen bölgede, Osmanlı hakimiyetinin tesis edileceği döneme kadar farklı beyliklerin hakimiyeti görülmektedir. Çeşitli araştırmacıların "Canik Beyleri" şeklinde adlandırdığı (Dilcimen, 1940: 24; Danişmend, 1947: 115-16; Tellioglu, 2004: 145-171) bu beylikler; Samsun (Müslüman Samsun) Lâdik ve Kavak civarında hüküm süren Kubadoğulları, Bafra civarında hakim olan Bafra Beyleri, Terme ve Çarşamba civarında Taceddinoğulları (beyliğin asıl ve bundan önceki merkezi Niksar'dır) ve Vezirköprü, Havza civarında hüküm süren Taşanoğulları'dır.³ Yukarıdaki mahalli beyliklerle birlikte 14. yüzyılda Orta-Kuzey Anadolu'nun siyasi hayatında rol oynayan diğer güçler; Kastamonu'yu merkez edinen Candaroğulları ile 1340'da İlhanlılardan bağımsızlığını ilan eden Eretna Bey'in kurduğu Eretna Beyliği olmuştur (Öz, 1999: 19 ; Yücel, 1993: 146-149 ; Göde, 1994: 72-79 ; Uzunçarşılı, 1988: 130-144, 162-68 ; Özyayın, 2001: 76-77). 14. yüzyılın son çeyreğinde Candaroğulları ve Kadı Burhaneddin'in yanı sıra artık Osmanlıların da bölgeyi hakimiyet altına almaya çalışan bir güç olarak belirdiği görülmektedir (Öz, 1999: 19). Canik bölgesinin doğu kesimlerinde Taceddinoğulları ve Hacı Emiroğullarının hakimiyet mücadelelerinde Trabzon'daki Rum hükümdarlarının da önemli bir tesire sahip oldukları bilinmektedir (Öz, 1999: 19). Samsun tarihinin çalkantılı, bir o kadar da ilgi çekici bir dönemini oluşturan ve kabaca 14. yy. içerisinde gelişen mahalli beylikler hakkında bilinenler sınırlı ve biraz karmaşıktır.

Çarşamba Ordu Köyü Camii Çizim: 1 - Fotoğraf: 1-9

Cami, Çarşamba - Ayvacık yolunun solunda, Çarşamba'nın 16 km. kadar güneyinde bulunan Ordu Köyü'nde, Kılcanlı Mahallesi'nde bulunmaktadır (Fotoğraf 1). Camiye ait bir inşa kitabesi yoktur. Ordu Köyü'nün de içinde olduğu Çarşamba ve havalisinin - 14. yy.ın sonlarında yörede hakim olan Taceddinoğulları'nın elinde bulunduğuna (Uzunçarşılı, 1988: 153-54 ; Öz, 1999: 21-22) ve Taceddinoğlu Hasan Bey'in⁴ H. 827 / M. 1423-24 tarihinde Çarşamba'nın (Arım) Ordu Köyü'nü⁵ başkent edinip burada bir "buk'a"⁶ ve mescit yaptırdığı

² Bir ara İlhanlıların Anadolu Umumi Valiliğine vekalet eden Emir Eretna'nın Canik bölgesini İlhanlılar adına hakimiyeti altında bulundurduğu görülmektedir (Alim Altaylı (1967). Samsun Tarihi, Samsun: 17; İ. Hakkı Uzunçarşılı (1968). "Sivas-Kayseri ve Dolaylarında Eretna Devleti", T.T.K. Belleten, C. XXXII, S. 126, Ankara: 161-189; Kemal Göde (1994). Eretnalılar (1327-1381), Ankara: 68-69.

³ Aynı yıllarda Ordu Ünye, Fatsa ve Giresun bölgelerinde hakim olan Hacı Emiroğulları'nın bir ara Terme civarında hakim oldukları belirtilmektedir (Alim Altaylı (1967). Samsun Tarihi, Samsun: 49).

⁴ Tarihlerde hakkında küçük bir malumat görülen Hüsameddin Hasan Bey'in, Taceddin Bey'in oğlu Alparslan Bey'in oğlu olduğu, bazı Osmanlı tarihlerine yanlış olarak Hüseyin şeklinde geçtiği kaydedilmektedir (İ. Hakkı Uzunçarşılı (1998) Osmanlı Tarihi, C. I, Ankara: 405).

⁵ Öz, 1455-1576 yılları arasına ait tahrir defterlerine dayalı incelemesine göre köyün, Çarşamba kazasının muhtemelen merkezi köyü olduğunu, bir cami ve pazara sahip olduğunu, halkın "ehli hiref" olarak yazılan zanaatkarlardan oluştuğunu belirtmektedir. Mehmet Öz (1999). XV-XVI. Yüzyıllarda Canik Sancağı, Ankara: 21-22.

⁶ İslam dünyasında türbe, zaviye ve eğitim yapıları için kullanılan sözcüğün Arapça'da "belli bir biçimde benzerlerinden ayrıcalıklı olan yer" anlamı da taşıdığı anlaşılmaktadır (A. I. Doğan (1977). Osmanlı Mimarisinde Tarikat Yapıları Tekkeler Zaviyeler ve Benzer Nitelikteki Fütüvvet Yapıları, İstanbul: 84; R. Hartmann (1961). "Buk'a" mad., İ. A., C. 2, İstanbul: 780-81). Kelimenin Anadolu'da "büyük yapı" (Ferit Devellioğlu (1999). Osmanlıca Türkçe

şeklindeki kayıtlara (Yediyıldız, 1985: 58 ; Öz, 1999:140 ; Uzunçarşılı, 1998:405 ; Altaylı, 1967:18 Uzunçarşılı, 1988:154)⁷ bakarak, yapının Taceddinoğulları Beyliği'nden kalmış olabileceğini ve 1420'li yıllarda yaptırılmış olabileceğini düşünmekteyiz. Yapı plân, malzeme, duvar kalınlığı, büyük ölçülü bir yapı olması, gibi detaylar da dahil olmak üzere, mimari duruşu ve ifadesiyle, yörede 13. yüzyıl başlarında yapılan Çarşamba - Gökçeli (1206) ve Yayıncılar Köyü - Şeyh Habil Camii (1211) ile yakın bir benzerlik içerisinde (Bayraktar, 2009:88-97,104-106.) İbadete açık olan yapı nispeten iyi durumdadır.

Cami, tarlalarla çevrili düz bir alanda bulunur (Fotoğraf 1-2). Kuzeyinde 40-50 m. kadar ilerisinde küçük bir çay akmaktadır. Bu çaya bakan 8-10 m. yükseklikteki bir teras üzerinde cami yer alır. Yapı toprak zemine oturan kabaca kesilmiş taşlar üzerinde kirşleme usulüyle zeminden 0.80 m. kadar yükseltilmiştir.

Ahşap malzemeyle yığma tekniğinde inşa edilmiş olan yapının üzeri dıştan, revakı da kaplayacak şekilde, üç omuz kırma çatıyla örtülüdür (Fotoğraf 1). Harimi içten kapatan düz tavan muhdestir. 9.10 x 10.70 m. dikine dikdörtgen şeklindeki harimi, "U" şeklinde bir revak sarmaktadır (Çizim 1). Revakla birlikte tek katlı olarak inşa edilen caminin ölçüleri, 13.95 x 17.65 m.yi bulmaktadır. Harimin kuzeyinde kadınlar mahfiline yer verilen caminin, minaresi yoktur.

Harim duvarları köşelerde kurtboğazı geçmelerle tutturulmuştur (Fotoğraf 2). Boydan boya tek parça uzatılan perdelerin kalınlıkları 9 cm.dir. Duvar ortalarında perdelerin iç ve dışına kalın dikmeler konularak duvarlar sağlamlaştırılmaya çalışılmıştır (Fotoğraf 2-3). Yer yer kalın, demir dövme çivilerle raptedilen 0.10 x 0.15 m. kalınlıktaki dikmeler, zeminden çatıya kadar uzanmaktadır. Bunlar kuzeyde harim kapısının sağ ve solunda, doğu, batı ve kiblede ise duvar ortalarında uygulanmıştır. Duvarlarda Şeyh Habil Camii'nde de gördüğümüz kavilaların bir benzeriyle karşılaştık. Bunlar nispeten büyük tutulan harim duvarlarını sağlamlaştırmaya yönelik tedbirlerdir.

Boyutları itibariyle cami, etkileyici bir görüntü verir. Harimi üç yönden saran, kuzeyde 6.60 m., doğu ve batıda 2.35 m. genişlikteki revak, doğu ve batıda karşılıklı onar, kuzeyde iki sıra halinde (köşeleri saymazsak) on olmak üzere, otuz direk taşınmaktadır (Fotoğraf 1). Köşelerde ortalara nazaran fazladan birer direk konulmuştur. Alt ve üst kesimleri kare kesitli direklerin başlıklarında, basit profiller görülür.

Harimin alaturka kiremitle kaplı çatısı, revakları da kuşatarak, 1.20 m. kadar taşırılan saçaklarıyla yapıya basık bir görünüm vermektedir (Fotoğraf 1). Çatıya nispetle biraz düşük tutulan duvar yüksekliği, bu etkiyi artırmaktadır. Güneyde çatı saçağı ile duvar arasındaki yeni görünümlü ve düzensiz çakılmış eli böğründeler, çatının ağırlığını karşılamak için düşünülmüş unsurlardır. Revaka biri kuzeyde ortada, diğeri doğuda kible ucunda olmak üzere, yeni ve son derece basit iki kapıyla girilmektedir. Revakın doğu ve batısının güneye bakan kısa kenarları, zeminden çatıya kadar, muhdes bir tahta perde (yöresel deyimle "taraba") ile kapatılmıştır. Revak direkleri arasına boydan boya bir korkuluk çekilmiştir. Yan yana dikine çakılan tahtalardan oluşan 1.25 m. yükseklikteki korkuluk yeni olmakla birlikte, yerinde vaktiyle bir benzerinin olduğu düşünülebilir. Caminin kuzeyindeki revaka ulaşan betonarme merdivenin orijinalinin ahşap olması beklenir.

Revakın son cemaat yeri olarak değerlendirilen kuzey kısmı, epeyce geniş bir yer

Ansiklopedik Lügat (Yayın Hazırlayan, A. S. Güneşçel), Ankara: 113) ve zaviye karakterli yapıları karşıladığı da görülmektedir (M. İpşirli (1992). "Buk'a" mad., T.D.V.İ.A., C. 6, İstanbul: 386-87) Yediyıldız, 1490'lı yıllara ait tarihi belgelerde geçtiği şekliyle, kelimeyi "buk'a yani misafirler için mübarek bir menzil" şeklinde tanımlamaktadır ki, burada da bu anlamın geçerli olabileceğini düşünmekteyiz (Bahaeddin Yediyıldız (2000). Ordu Tarihinden İzler, İstanbul: 122). Kelimenin çeşitli belgelerde, farklı türdeki yapılar hakkında kullanımı konusunda Doğan'ın kitabına bakılabilir (A. I. Doğan, 1977: 84-87).

⁷ Uzunçarşılı'da köyün ismi geçmemekle birlikte diğere yayınlarda belirtilen vakfiyelere gönderme yaptığına bakarak aynı yapıyı kastettiği düşünülebilir. Uzunçarşılı ve Yediyıldız'ın Vakıflar Genel Müdürlüğü Vakıf Kayıtları Arşivi "Mücedded Anadolu 11, s. 215"de kayıtlı gösterdiği bir vakfiyeden hareket ettikleri görülmektedir. Vakıflar Genel Müdürlüğü Vakıf Kayıtları Arşivinde yaptığımız araştırmada bu vakfiyeye rastlayamadık.

kaplamaktadır (Fotoğraf 3). Buradaki kirişlerde yer yer oymalar göze çarpar. Kapı eksenini üzerinde yer alan kirişlerden ikisinin zemine bakan yüzünde, ahşap yüzeye oyulmuş basit geometrik motifler yer alır. Bunlardan birisinde düz, yarım yuvarlak ve çentik benzeri basit geometrik oymalar, diğerinde benzer çentikler arasında, çarkıfelek ve radyal sekiz kollu rozetler görülür. Rozetleri üçgenli ince bir bordür çevreler.

Harimin kuzey duvarı ortasında bulunan ahşap kapı çift kanatlıdır (Fotoğraf 3). Kanatların üstü, açıklığı örten, tek parça yuvarlak kemer şekli verilmiş tahtaya uydurulmuştur Sol kanat, üzerine çakılan binisi ve kenarlarını saran ince bordür oymalarıyla dikkat çeker. Ortaları sade bırakılan tek parçalı kanatları, üçgen oymalar, şerit halinde uzanan bordürler dolandır. Bininin alt ve üst kesimlerinde, yukarıda belirtilen revak kirişlerinde görülen, düz çizgilerle ayrılan karşılıklı yarım yuvarlak oymalar tekrar edilmiştir. Bininin ortasında palmet şeklinde metal bir plaka, alt ve üstte ise fırfırlı çivi pulları görülür.

Harim duvarının dışında üst kesimlerde, mahfili taşıyan ahşap kirişlerin dışa taşan başları, cepheye hareket katan unsurlardır. Kiriş başları yuvarlatılarak yumuşatılmıştır.

Harim duvarlarında, kiblede iki, diğer yönlerde tek kat düzeninde, doğu ve batıda simetrik düzende ikişerden dört, kuzeyde iki, kiblede dört olmak üzere on pencere açılmıştır. Dikdörtgen şeklindeki pencereler, duvar perdelerinin kesilmesi suretiyle açılmıştır. Kibledeki iki üst pencere, gayet küçük ve basit bir açıklıktan ibarettir (Fotoğraf 2). Alt pencereler, dıştan, her biri tek parça, çifte kanatlarla muhafaza altına alınmıştır. Dışa açılan kanatlar, birbirinden farklı dövmeye demir kuşak ve çengeller kullanılarak, pencere sövelerine tutturulmuştur (Fotoğraf 2). Kanatlar, biniler haricinde sadedir. Birbirinin aynısı olan binilerde, harim kapısı binisinde olduğu gibi, palmet benzeri boğumlar, eğri kesilmiş basit çizgiler, fırfırlı çivi pulları görülür. Kanatlardaki demir dövmeye levhalarda birbirinden farklı palmet, ok ucu, daire içerisinde altı kollu yıldız, sekiz yapraklı çiçekleri andıran rozetler dikkat çeker. Pencerelerde dikkate değer bir başka unsur, ahşap lokmalı şebekelerdir. Dikey, her biri tek parça, lokmalı üç çubuğa karşılık, bunların lokma hizalarında açılan deliklerden geçerek, sövelerdeki yuvalarına giren, yatay beş yuvarlak çubukla teşkil olunan şebekeler, gayet güzel bir görünüm vermektedir. Kuzeybatıda dış kanatları olmayan pencerede şebekelerin olması gereken yerde, yatay demir çubuklar yer alır.

Harime açılan kapının sağ ve solunda, duvarın dış yüzüne bitişen sekilerden batıdaki yerden 0.60 m. kadar yükselmektedir. Bunu bir tür oturma sekisi olarak düşünmek mümkündür. Ancak doğudaki oturma sekisine göre hayli yüksektir. Buranın cenaze namazları için düşünülmüş bir musalla olabileceği akla gelmektedir.

İçten muhdes düz tavanla örtülü, nispeten loş bir atmosferin hakim olduğu harimin kuzeyinde, dört direk üzerinde yükselen kadınlar mahfili yer alır (Fotoğraf 4). Harimin ortasında yükselen yuvarlak kesitli dört direk, üzerine atılan kirişlerle birlikte, çatıyı taşımaktadır. Kadınlar mahfiline harimin içerisinde, kapının yanındaki basit bir ahşap merdivenle çıkılmaktadır. Mahfil katında alttaki direklerin hizasında dört direk bulunur (Fotoğraf 4). Direklerin alt ve üst kesimleri kare, ortası yuvarlak olup, basit profilli başlıkları bulunur. Kiriş eksenlerinde uzatılan başlıkların alttakileri üsttekilere oranla gayet sadedir. Mahfil katı, direklerden doğu ve batı köşeleri üstlerindeki kirişler doğrultusunda uzatılan üç kollu başlıklara sahiptir. Bunlardan doğudakinin başlığında, basit çentik benzeri, düz ve üçgen oymalar görülür. Ortadaki diğer iki direğin başlıkları biraz daha süslüdür. Bunlarda sağlı sollu simetrik şekilde, prizmatik ve basit üçgenli oymalar görülür (Fotoğraf 5).

Caminin ortasında tavana kadar uzanan, gayri muntazam yuvarlak gövdeli, yukarıya doğru hafifçe incelen dört büyük direk, caminin diğer direk ve duvar perdelerinden farklı cins bir ağaçtandır. Diğerleri koyu kahve renkliken, daha açık renkli direklerin çam olabileceğini düşünmekteyiz. Direk başlıklarında yer alan oymalar, caminin diğer tüm ahşap bezemeli yüzeylerde olduğu gibi eğri kesim tarzındadır. Direklerin duvar kenarlarına bakan yüzleri basitçe bezenmişken, harime bakan yüzleri, daha bir özen ve detayla işlenmiştir.

Doğuda kibleye yakın direğin profilli başlığının zemine bakan yüzünde, düz çizgiler, üçgenli dış sıraları ve zarif, dilimli kör bir kemercik görülür. Başlığın doğu yüzünde basitçe kazanmış ince bir selvi motifine yer verilmiştir. Harime bakan yüzde rozetler ve selviler tekrar edilmiştir. Ancak orta kesimde; diğer yüzde gördüğümüz geometrik kompozisyonlardan daha detaylı, ikili sarmal şekilde uzanan yuvarlak alanlarda, basit geometrik üçgenler seçilebilmektedir. Direğin başlıkla bulunduğu kesimde, birbirinin simetriği olarak her yüzde, üst üste iki kare içerisinde, merkezinde bir kemerin bulunduğu basit geometrik bir kompozisyon yer alır. Bunun altında köşelerde bir pah, aşağıya doğru incelerek uzanan, plastik görünümlü burgulu yivler görülür. Direğin üst kesiminde başlıklarda görmediğimiz, kırmızı boyama (muhtemelen aşı boyası) dikkat çeker.

Harimin doğusunda, kapı tarafındaki direğin başlığının zemine bakan yüzünde, profilli yüzeyde, birkaç basit oyma görülür. Direğin doğu yüzünde bir önceki direkte olduğu gibi yarım bırakılmış izlenimi veren basit geometrik bir kompozisyon yer alır. Batı yüzde, tüm yüzeyi dolduran gayet güzel bir kompozisyon görülür. Kenarlarda altı kollu yıldız andıran küçük üçgen dizileri, orta kesimde yine dizi halinde, dört kollu yaprak ve sekiz kollu yıldız-çiçek benzeri bir kompozisyon tekrar edilmiştir. Başlığın altında, aşağıya yönelmiş, zarif kör kemercikler, bunun altında doğu yüzde, baklava dilimleri oluşturan çizgi halinde oyulmuş bitmemiş gibi gözükken bir kompozisyon görülür. Diğer yüzlerde ise başlığın batı yüzünün ortasında görülen kompozisyon tekrarlanmıştır. Köşeleri iki kademeli pahlanmış direkte yer yer ince paralel eğrilerle bezeli kuşaklara yer verilmiştir.

Harimin batısında, kapı tarafındaki direğin başlığının harime bakan yüzünde, karşısındaki direğin harime bakan yüzündekinin neredeyse tam simetriği bir kompozisyonla karşılaşırız. Başlığın batı yüzünde gayet sade, şematik çiçekleri andıran, basit geometrik oymalar görülür. Direğin gövdesinin üst kesimlerinde, her yüzde farklı kompozisyonlar yer alır. Yüzeylerde küçük çok kollu şematik rozetler, zarif kemercikler, hafif büyükçe selvi ağacı motifleri ve köşe pahları dikkat çeker (Fotoğraf 6).

Harimin batısında, kible taraftaki direğin, benzer profilli başlığının batı yüzünde yine bitmemiş izlenimi veren basit, kabaca işlenmiş geometrik bir kompozisyon görülür. Başlığın harime bakan yüzü, bir önceki direğin aynı yüzüyle simetriktir. Başlığın zemine bakan yüzünün her iki ucundaki kompozisyon birbirinin benzeridir. Direğin gövdesinde üst kesimde batı yüzde alttan yukarıya doğru yatay şerit, sekiz kollu bir rozet, büyükçe bir selvi ağacı en üstte, yüzeye çöktürülmüş küçük kör bir kemercik şekli görülür. Bir öncekinde olduğu gibi selvi ağacının dalları gövdesi detaylı işlenmiştir. Bu selvi öncekinden biraz daha büyük ve geniştir. Direğin diğer yüzleri daha sadedir.

Doğudaki direklerin üst kesimlerindeki oymaların üzerinde yer yer kırmızı renkli hafif soluk boyamalar dikkat çeker. Kompozisyon bütünlüğü açısından oymalarla uyuşmayan boyalar muhtemelen aşı boyasıdır.⁸

Kible duvarının ortasında bulunan, harime 0.40 m. kadar taşan, üç yanı geniş bir tahta bordürle çevrilen mihrap, sade tutulmuştur (Fotoğraf 7). Yarım yuvarlak mihrap nişini dikine tahtalar oluşturur. Dıştan fırfırlı bir bordürle sarılan mihrabın kavsarası basit bir üçgen biçimindedir. Kavsara üstü boş bir kitabelik görünümündedir. Mihrabın, ilk inşadan sonraya ait olabileceğini düşünmekteyiz.

Mihrabın sağında bulunan minber, harimde, ahşap bezemeleriyle dikkat çeken bir başka elemandır (Fotoğraf 8). Minberin batı yüzü, gayet basit ve bezemesizdir. Parmaklık şeklindeki korkuluk, bu yüzdeki tek hareketli unsurdur. Doğu yüzde zarif kemer şeklinde boşaltılmış süpürgeliğin üstünde, kare ve dikdörtgenlerden oluşan kasetleme tekniğinde yapılmış geometrik bir kompozisyon yer alır. Bunun bir benzeri, aynalığın üçgen göbeğini dolaşır. Yalın bordürlerle birbirinden ayrılan, bir dörtgen ve iki üçgen panodan oluşan aynalık, iki parça

⁸ Belli bir program gözetilerek yapılan oymaların üzerinde hem basit hem de uyumsuz gözükken bu boyamadan belki de hoş olmadığı için vazgeçilmiş olabilir. Nitekim bunlar diğer direklerde görülmemektedir.

ağaçtan müteşekkildir. Dörtgen panoda, eğri kesim tarzında, küçük üçgen demetleriyle oluşturulmuş yıldız benzeri motifler, oval geometrik çerçeveler içerisinde tekrar edilmiştir (Fotoğraf 9). Üçgen panolar, birbirinin neredeyse aynısıdır. Ortaları boş bırakılan üçgen panoların birinin iç kesiminde bulunan kompozisyon, diğerinin dış kesiminde uygulanmıştır. İki sıralı üçgenlerden oluşan kuşak, altıgenler içine alınmış, altı kollu yıldız görünümü vermektedir. Diğer kesimlerde prizmatik üçgenlerinden oluşan bir başka geometrik kompozisyon, çok kollu yıldızları hatırlatmaktadır. Minber korkuluğunda ajurlu geçmelerle birbirlerine ve minbere tutturulan geometrik bir başka kompozisyon yer alır. Korkuluğun ortasında uzatılan bir parçanın üzerinde, belli aralıklarla açılan deliklere, aynı şekilde küçük parçaların dikine geçirilmesiyle oluşturulan kompozisyon, gayet güzel bir görüntü vermektedir. Minberin köşk, külah, köşk altı ve kapı kesimi, gayet basit tutulmuştur. Minber kapısı, köşk ve köşk altındaki tek parça tahtaların aynı şekilde yuvarlak dilimli zarif bir kemer şeklinde kesildiği görülmektedir (Fotoğraf 8). Köşk altında, çitaların eşit aralıklarla çaprazlama şekilde çakılmasıyla elde edilen, zarif bir kafese yer verilmiştir. Kapı dikmelerinin üst kesimlerinde basit profillere yer verilmiştir.

Harimde ahşap süslemenin yer verildiği bir başka kesim, ortası kibleye doğru dikdörtgen şeklinde taşınan kadınlar mahfilidir (Fotoğraf 4). Mahfilde taşıntılı kesimin haricinde, parmaklık görülmez. Köşelerde profilli tepelikli babalar arasına alınan parmaklıkta, minber korkuluğundaki ajurlu kompozisyonun bir benzeri görülür. Çıkmanın oturduğu giriş üzerinde tek sıra halinde, yan yana on kollu yıldızlar tekrar edilmiştir. Bu kesimde yer alan beyaz ve kırmızı aşı boyalı nakışlar, yukarıda zikrettiğimiz nakışlarla aynı çerçevede değerlendirilebilir.

Yakın zamanlarda elden geçirildiği anlaşılan tavanın ortasında yaklaşık 1.5 x 1.5 m. ölçülerinde, sekizgen bir göbek yer almaktadır. Burgulu bir silmeyle çerçevelenen göbekte, beş sıra halinde, altı kollu yıldızlar yer alır. Göbeğin ortasında bulunması gerekirken yerinden sökülüp minber köşkü altında muhafaza edilen parçada, aynı kompozisyon görülür. Tavan göbeğindeki oymalar da eğri kesim tarzındadır.

Çarşamba Ordu Köyü Kalesi Fotoğraf: 10

Ordu Köyünde Sarıyer mevkiinde bulunan Yeşilirmak'a bakan hakim bir konumda bulunan kale kalıntıları bugün ağaç ve bitki örtüsü ile kaplanmış durumdadır (Fotoğraf 10). Kalenin, köyün Taceddinoğulları'nın merkezi olarak kullanıldığı 1420'li yıllarda⁹ bu beylik tarafından yaptırılmış olabileceğini kabul edebiliriz.

Kısmen toprak ve bitki örtüsü altında kalan ve kabaca "L" şeklinde görülebilen sur duvarı kalıntılarının nereye kadar uzandığı belli değildir. Kale yerleşiminin şekli hakkında sağlıklı bir kazı çalışması gerekmektedir. Köy halkı, sura dayalı yan yana dizili birkaç hücrenin yakın zamanlarda yıkıldığını, vaktiyle kalenin içinde bir sarnıç olduğunu belirtmektedir.¹⁰

Bafra Türbe Köyü Emirza Bey Türbesi Çizim: 2 - Fotoğraf: 11-17

Türbe, Bafra'nın 5 km. kadar güneyine düşen, Türbe Köyü'nde, köy merkezinden birkaç yüz metre uzakta, tarlalar arasında bulunmaktadır (Fotoğraf 11-12). Yapının giriş kapısı üzerindeki, üç parça mermere yazılmış, inşa kitabesinin sağ alt parçası yerinde değildir. 0.55 x 0.37 m. ölçüsündeki üst parça, iki satır halinde celi sülüs hatla kabartılarak yazılmış, 0.67 x 0.33 m. ölçülerindeki alt parça, yedi satır olup reyhanîye benzer bir hatla yine kabartma olarak yazılmıştır. Kitabenin üzerine çekilen kırmızı boya (aşı boyası olmalı) büyük ölçüde silinmiştir. Kaybolan parçayla birlikte kitabe Z. Oral tarafından 1956'da yayınlanmıştır. Arapça ve Farsça yazılan kitabenin metni şöyledir:¹¹ (Fotoğraf 13-15)

⁹ Tarihi bilgi için bu makaledeki Çarşamba Ordu Köyü Camii bahsine bakılabilir.

¹⁰ Zamanla içerisine toprak dolan, varlığı ve yeri muğlak bir hal alan muhtemel sarnıçın tespit edilmesi için kazı gerekmektedir.

¹¹ Kitabenin okunusunda büyük ölçüde Oral'dan istifade edilmiştir. M. Zeki Oral (1956) "Durağan ve Bafra'da iki Türbe" T. T. K. Belleten C. XX, S. 79, Ankara: 390-92. Bugün kitabenin kayıp olan parçasını Oral vaktiyle okuyup yayına aktarmıştır. Bu kesimleri Oral'ın yayınından aktarmayı (altı çizili olarak) uygun gördük.

"لا اله الا الله محمد رسول الله
فى تاريخ المحرم ثلث و ثمانين و سبع مايه
ولو نجى من المنون احد نجى النبى الهاشمى احمد حباب هذه العمارة مرحوم مغفور
معصوم سعيد شهيد حافظ كلام الله حاجى لطف الله بن امير محترم مكرم
اميرزا بن حسين بك و خواهران مرحوم مذکور مرحومات مغفورات
سعيدات شهيدات حافظات كلام الله پاشا و ايلالميش خواند
خاتون و سلطان جعلهن الله فى بحبوحة الجنة چون حكم ربانى
تاريخ طاعون در رسيد همه دريك لحظه بجوار حق
پيوستند پدر و مادر خون دل ازديده بارانيند وچو
ن مدت مدیده ماتم داشتند و راحت دنیا جمله گذاشتند اما خور
انديشند كى دنیا دنى فنا است هر تختى را بتخته تابوتى بدل
كند هر شخصى عزيز را لباس كل من عليها فان پوشاند هر صاحب
ذوق را شراب كل نفس ذائقة الموت بخشاند بفروزه نقصان
ضیادادند وطریق تسلیم نص دید و دانستند كه حكم خدای عز و جل جزع
بسیار كردن ویا صبوري نمودن رجوع نتواند بود هر كه
را لباس حیوة پوشانيند كاس ممام نوشانيند"

"Lâilâhe illallah Muhammedurresulûllah

Fî târihi'l-muharremi selâse ve semânîne ve seb'a mie

*Velev necâ mine'lmenûni ahedûn necâ'n-Nebiyü'l-Hâşimiyü Ahmed hibâb (habbâb-ı) (?) hâzîhi'l-
'imâreti merhûm mağfûr*

Ma'sûm sa'îd şehîd hâfız ü kelâmüllah Hacı Lütfullah bin Emîr muhterem mükerrem

*Emîrzâ bin Hüseyin Bey ve hâherân-ı merhûm mezkûr merhûmât mağfûrât sa'îdât şehîdât hâfızât
Kelâmüllah Paşa ve İlalmış Paşa ve Havând (Hant)*

Hâtun ve sultan ce'alehunnellahü fi bahbûheti'l-cenneti (?) çün hükm-i Rabbânî

Târih-i Tâ'ûn der resîd hemei der yek lahza lahza bicivâr-ı Hakk.

*Pibustend peder ve mâder hûn del ez dîde bârânîdend ve çûn müddet-i medîde mâtem dâşdend ve râhat-ı
dünya cümle guzaştend ammâ hûr*

Endişend ki dünya denî fenâ est her tahti râb i-tahtihî tâbûtî bedel kend

Her şahsı azîz râ libâs küllü men 'aleyhâ fân pûşând her sâhib-i

Zevk râ şarâb küllü nefsin zâikatü'l-mevt be-hošend bifürûze noksân ziya dâdend

Ve tarîk-i teslîm-i nass dîd ve dânistend ki hükm-ü Hüdâ-yı "azze ve celle cuz'un

*Besiyâr kerdn veya sabûrî nemûden rücû' bûd her ki râ libâs-i hayat pûşânîdend ke'si memâ
nûşânîdend."*

Kitabeden türbenin, Hicri Muharrem 783/Miladi Mart 1381'de inşa edildiği anlaşılmaktadır.¹² Türbeyi kitabesine göre tarihleyen H. G. Danışman, türbenin Candaroğulları

¹² Tarihlerde ismi müstakillen geçmeyen "Bafra Beyleri" şeklindeki ifadelerle dolaylı olarak değinilmiş olan Emirza Bey'in adına, bu türbe ile tahrir defterlerinde rastlanmaktadır (Öz, 1999: 20). Öz'ün, bölgede önemli bir şahsiyet olarak kabul ettiği Emirza Bey'in ölüm tarihi belirsiz ise de, türbedeki kitabelerden kardeşlerinden Ahmed'in 1411, dört kızının da 1380'de öldüğü görülmektedir. Oral, Emirza Bey'in de içinde olduğu Bafra Beylerinin "Pervane" soyundan geldiklerini öne sürmektedir (Oral, 1956: 409). Dilcimen'in yayınında Emirza Bey adı "Mirza Hasan Bey" şeklinde

veya İsfendiyaroğulları'na bağlı bir yerel yönetici tarafından yaptırıldığına işaret ederek, yapının "yöresel beylik mimari tarzını yansıttığını" belirtmektedir (Danışman, 1986 a: 544-45). Emirza Bey bu yıllarda Bafra muntkasına hakim olan yerel bir beydir. Türbenin Bafra Beyi Emirza Bey tarafından 1381'de yaptırıldığını, daha sonra vefat eden yakınlarının da türbeye defnedildiğini kabul etmek mümkündür.

Kaçak define kazılarıyla içerisindeki sandukaların büyük ölçüde talan edilmiş olan bakımsız durumdaki yapı, ağaç ve çalılıkların tahribatına da maruz kalmıştır. Vaktiyle içinde on yedi sanduka, dışında ise üç mezar bulunurken¹³ bugün içindeki sandukaların büyük bir kısmı yerlerinden edilmiş, bazıları kırılmış, ikisi de pencereden dışarı atılmış olarak, duvar dibinde bulunmaktadır. Türbenin dışındaki bahçede bulunduğu belirtilen üç mezardan ise eser kalmamıştır.

Tarlalarla çevrili etrafı açık, düz bir alanda bulunan türbe içten üçgenlerle geçilen iç yüzü hafif kavisli bir kubbe,¹⁴ dıştan sivri konik bir külahla örtülü, kare şeklinde basit bir mekân düzenine sahiptir (Çizim 2). Girişin bulunduğu güney cephede bir kapı, diğer cephelerde birer pencere yer alır (Fotoğraf 11-12).

Büyük ölçüde moloz taş malzemeyle inşa edilen yapının, duvar köşeleriyle kapı ve pencere çevreliklerinde düzgün kesme taş kullanılmıştır. Dıştan son derece yalın bir görünümün hakim olduğu 9.10 x 9.10 m. ölçülerindeki yapının duvarları, 1.02 m. kalınlıktadır. Etrafı ve üzeri ağaçlarla sarılmış vaziyetteki yapının duvarlarının ne şekilde son bulduğu belli değildir. Yer yer duvarların çatlamasına¹⁵ sebep olan ağaç ve çalılıklar, üst örtünün görülmesine büyük ölçüde engel olmaktadır. Sağlam ve bitkilerin istilasından kurtulabilmiş küçük bir kesimde, alaturka kiremitler görülmektedir. Örtü tamamıyla çalılıklarla kaplandığından dış çizgileri, sınırı ve şekli etraflıca görülememektedir (Baş vd., 1997:74). Eski bir resimde yapıyı henüz tam olarak sarmayan çalılıkların arasından, alaturka kiremit kaplı konik sivri külah benzeri bir form görülmektedir. Bu durumda içteki kubbe, dıştan konik bir form kazanmış oluyor. Aynı resimden, dış duvarların üst köşelerinin üçgen şeklinde bağlandığı, bu kesimlerin sonradan tuğla örgüyle doldurulduğu sonucu çıkarılabilir.

Giriş kapısının yerleştirildiği güney cephedeki tek açıklık, belirtilen kapıdır. Diğer cephelerde, dikdörtgen açıklıklı birer küçük pencereyle, aynı cephe görüntüsü tekrarlanmaktadır.

Türbenin kapı açıklığı, sivri kemer şeklinde kesilen tek parça blok kesme taşla kapatılmıştır. Üstüne inşa kitabesi yerleştirilen kapının çevreliğinde, düzgün kesme taş kullanılmıştır. Bugün yer yer aşınan kapı sövelerinde, stilize bitkisel kompozisyonla bezeli birer bordür görülür (Fotoğraf 13). Birbirinin simetriği olan bordürlerde stilize palmet ve rumillerle donatılmış kıvrık dallar görülmektedir. Bordürlere birkaç santimetrelik mesafede, dökülen sıva altında duvar yüzeyine gömülü, örgülü geometrik bezemelere sahip kare şeklindeki iki tuğla ilgi çekicidir.¹⁶ Kapı açıklığını kapatan kesme taş blok üzerinde, bordürlerdekine nispetle, daha yüzeyel kabartılan, yine stilize bitkisel bir başka dekor yer alır. Kemerin tepe noktasında

geçmektedir. Türbedeki kitabeleri yayınlamadan kitabeden ismen bahseden Dilcimen, konu hakkında başka bir belge göstermez.

¹³ (Oral, 1956: 392-95. Vakıflar Genel Müdürlüğü Abide ve Yapı İşleri Dairesi Arşivinde bulunan 55.03.01/4 numaralı dosyadaki Vakıf Eski Eser Fişinde türbenin içindeki sanduka sayısı on yedi, dışındaki mezarlar dört olarak geçmektedir. Gökoğlu türbenin içinde on altı, dışında iki mezar, Danışman ise içte onaltı, dışta dört mezar bulunduğunu kaydetmektedir. A. Gökoğlu (1952). Paphlagonia: Paflagonya Kastamonu Sinop Çankırı Safranbolu Bolu Gerede Mudurnu İskilip Bafra Alaçam ve Civarı Gayri Menkul Eserleri ve Arkeolojisi, Kastamonu: 316-18; H. G. Danışman (1986 a). "Emirza Bey Türbesi", Anadolu Araştırmaları, S. X, İstanbul: 544). Sayılardaki fark, türbenin zamanla talan edildiğine işaret etmektedir.

¹⁴ Danışman'ın çiziminde kubbenin iç eğimi bugünkünden biraz farklıdır. Görebildiğimiz kadarıyla hatlar bu kadar derin ve keskin değildir. Danışman, kubbenin sonradan yapılan sivri ikinci bir ahşap kabuk ile kaplı olduğunu belirtmektedir. Kanaatimizce orijinali külah olabilecek kaplama tahrip olunca, belirtilen kabukla, türbe korunmaya çalışılmıştır.

¹⁵ Özellikle doğu cephede, pencere üzerine kadar inen büyük bir çatlak hayli tehlikelidir.

¹⁶ Görülebildiği kadarıyla tuğla kullanımı bunlarla sınırlıdır.

bulunan bir palmet, kompozisyonun eksenini oluşturmaktadır. Bunun sağ ve solunda simetrik olarak, köşelerde birer büyük rozet, arada ise kemer kavsine uydurulmuş, ucu birer palmetle sonlanan damla şeklinde, içi palmet ve rumilerle bezeli bir kompozisyon görülür. Rozetlerin içinde altı kollu yıldızdan dağılan palmet ve rumilere yer verilmiştir. Kapı üstünde, kitabe çevresinde, duvarın diğer kesimlerinden farklı olarak düzgün kesme taş kaplama dikkat çekmektedir. Kitabenin alt sırasının iki ucunda, küçükçe birer taş hafifçe ileri taşırılmıştır (Fotoğraf 13). Bunların vaktiyle, kapı açıklığı önünde bulunan muhtemel bir kapı sundurmasını taşıdıkları düşünülebilir.

Türbenin içerisine girilince daha önce değindiğimiz tahribat, maalesef ilk dikkat çeken husus olmaktadır (Fotoğraf 16). İki doğu pencereden dışarı çıkarılarak duvara dayanmış halde, kendi haline terk edilen mermer sandukaların çoğu delik deşik edilen toprak zemin üzerinde, gelişi güzel durmaktadır. Sandukalardan sadece biri yerindedir. Yer yer sıvaları dökülmüş duvarlarda, kapı açıklığının iki yanında sivri kemerli iki niş yer alır. Kapı açıklığı dışta olduğu gibi, içte de dikdörtgendir. Kapı eşiği şimdiki zeminden 0.30 m. kadar yüksektedir. Pencere nispeten küçük, duvarlar da alçak tutulmuştur. Yapının içinde batıda sekiz, kuzeyde iki olmak üzere, duvarlarda 1.20 m. kotunda açılan ve duvarın dışına kadar ulaşan delikler ilgi çekicidir (Fotoğraf 16). Bunların işlevi, orijinal olup olmadıkları belli değildir. Özellikle rutubetin yoğun olduğu batı ve kuzey cephelerde yer almaları, nem oranı yüksek olan bir bölgede bulunan yapının nemini kurutmak amacıyla yapılmış olabileceğine işaret sayılabilir. Deliklerden bazılarının zemini düz, üstü yarım daire şeklinde muntazam bir form göstermesi, tahribat sonucu yapılmış olabileceği ihtimalini ortadan kaldırmaktadır.

Yer yer dökülen sıva altında, moloz taş malzemenin seçildiği duvarların üstünde, duvar yüzeyinden hafifçe taşırılan üçgenli kubbe geçişleri vardır. Kubbe geçişleri arasında duvar ortasında görülen, yüzeyden hafifçe içe çekilen kör sivri kemerler, son derece yalın tutulan yapıyı bir nebze hareketlendirmiştir. Sıvaların döküldüğü kesimlerde görülen yatay tuğla sıraları, kubbenin tuğladan yapıldığını göstermektedir.

Türbenin içinde bugün, bir kısmı kırılmış halde on beş kadar mermer ve kalker taşından yapılmış sanduka sayılabilmektedir.¹⁷ Z. Oral'ın sandukalardan tespit ettiği üzere, türbede gömülü şahısların isimleri ve ölüm tarihlerini plân çizimimizdeki sanduka numaralarına göre şöylece sıralayabiliriz: 2- Emirza Bey kızı Hant Hatun (H. Recep 782 / M.1380), 3- Emirza Bey kızı Sultan Hatun (H. Recep 782 / M.1380), 4- Emirza Bey kızı İlahmüş Hatun (H. Şaban 782 / M.1380), 5- Emirza Bey oğlu Hacı Lütfullah (H. Şa'ban 782 / M.1380), 6- Emirza Bey kızı Paşa (H. Şa'ban 782 / M.1380), 7- Mehmet Kızı Giçi Hatun (H. Recep 782 / M.1380), 9- Hüseyin oğlu Ahmed (H. 814 / M. 1411-12), 10- Emirza Bey (Ali Beyoğlu Hüseyin Bey oğlu Emirza Bey), 11- Ali Bey kızı Şeref Hatun (H.799 / M.1396-97), 12- Hüseyin oğlu Resul, 14- Gazi oğlu Seyyid (H. 814 / M.1411-12), 15- Sultan Baht Hatun (H.814 / M.1411-12), 16- Sultan Hant Hatun (H.814 / M.1411-12) Oral, 1 numaralı sandukanın baş ve ayakucu şahidelerinin o tarihte mevcut olmadığını, diğer kesimlerde yazı ve tarih bulunmadığını, 8 nolu sandukada yazı olmadığını, 10 numaralı Emirza Bey'in sandukasında tarih görmediğini, 12 numaralı Hüseyin oğlu Resul'ün sandukasında ölüm tarihinin silindiğini, 13 numaralı sandukada tarih ve isim görülmediğini, 15 numaralı sandukada yazı bulunmadığını belirtmektedir. Sandukalarda ölümle ilgili veciz sözler, dualar, kelime-i tevhid, ayet-i kerimeler (Ayete'l-Kürsî ve ölümle ilgili ayetler) yazıldığı anlaşılmaktadır. Yine Z. Oral'ın tespitine göre avludaki kabirlerde, Mehmed oğlu Gazi (H. 872 / M. 1467-68), Şadi oğlu Hızır (H. 782/M.1380-8), Şadi oğlu Eylük (ölüm tarihi yok) isimleri görülmektedir.

Sandukalarda geçen tarihlerin en erkeni Ali Bey kızı Şeref Hatun'a (Emirza Bey'in kız kardeşi olmalı) ait sandukada geçen 1396-97 tarihidir. En geçi ise 9, 14, 15, 16 numaralı sandukalarda görülen 1411-12'dir. Yukarıdakilere ve türbenin inşa kitabesine (H. Muharrem

¹⁷ Danişman, türbede on altı mezarlar bulunduğunu belirtmektedir (Danişman (1986 a): 544). Danişman sağ ve sol koldaki sandukaların 0.30 m. yükseklikteki taş döşeli sekiler üzerinde bulunduğunu belirtmektedir. Sekiler bugün tahrip olmuştur.

783/M. Mart 1381) bakarak türbenin Emirza Bey'in ölümü üzerine 1381'de inşa edildiğini, daha sonra vefat eden yakınlarının da türbeye defnedildiğini söyleyebiliriz. Kaynaklarda Emirza Bey'in ölüm tarihi geçmez. Sandukalarda kıvrık dal, rumi, palmet, rozet ve yazı kompozisyonları kabartılmıştır (Fotoğraf 17).

Bafra Çetinkaya Beldesi Hızır Bey Türbesi (Kümbet Dede) Çizim: 3 - Fotoğraf: 18-19

Türbe, Bafra'nın 4 km. kadar batısına düşen Çetinkaya Beldesi'ne¹⁸ bağlı Kümbet Tepe mevkiinde, Bafra'ya takriben 3 km. mesafede bulunmaktadır (Fotoğraf 18-19). Halk arasında "Kümbet Dede" adıyla da anılan türbeye ait bir inşa kitabesi yoktur. Çeşitli tarihi kaynaklarda 1411 veya 17'den önce Bafra'yı eline geçiren Candaroğlu İsfendiyar Bey'in, şehri, oğlu Hızır Bey'e verdiği bildirilmektedir. (Uzunçarşılı, 1998: 358 ; Yücel, 1991: 93 ; Öz, 1998: 20 ; Mehmed Neşri, 1957: 358 ; Hoca Saadetin Efendi, 1992: 96). Türbenin Hızır Bey adıyla anılmasına¹⁹ bakılarak, Candaroğlu Hızır Bey'e ait olabileceği ve yakınında bulunan hamamla birlikte, Hızır Bey'in Bafra'ya hakim olduğunu bildiğimiz 1411-1420 arasında, kendisi tarafından yaptırılmış olabileceğini düşünmekteyiz.²⁰ Tarihi kaynaklarda Hızır Bey hakkında bilinenler oldukça sınırlıdır.²¹

Türbenin içinde ve yakınlarında bir mezar veya kitabe bulunmamakla birlikte vaktiyle içinde bir mezar bulunduğu anlaşılmaktadır (Cembeloğlu - Cembeloğlu, 1981: 66 ; Gököğlu, 1952: 318).²² Yapı bugün, kısmen harap bir vaziyette kendi haline terk edilmiştir. İçindeki mezar yok olmuş, kapı ve pencere çevrelikleri tahrip edilmiş,²³ batıda daha fazla olmak üzere, duvar yüzeyleri kısmen tahrip olmuş, kubbe kaplaması dökülerek ortasında da küçük bir delik açılmıştır.

Türbe uzaklardan görülebilecek şekilde, küçük bir tepe üzerinde bulunmaktadır. 7.60 x 7.60 m ölçülerindeki türbe, üçgenlerle geçilen tek kubbeyle örtülü, kare şeklinde tek bir mekândan oluşmaktadır (Çizim 3). 0.90 m. kalınlığındaki duvarlarda kuzeyde bir kapı, doğu ve güneyde birer pencere açılmıştır. Yer yer dökülen ve büyük ölçüde aşınan duvar yüzeyleri, yapının orijinal cephe görüntüsünü ilk bakışta algılamamızı güçleştirmektedir. Dikdörtgen şeklindeki kapı ve pencere açıklıklarının etrafı tahrip olmuştur.

Yapının duvar köşelerinde, kapı ve pencere çevrelıklarında yer yer kaba yonu taş, diğer kesimlerde moloz taş, üst örtüde ise tuğla kullanılmıştır (Fotoğraf 18). Duvarlarda taşın yanı sıra çok az olmak üzere tuğla da görülmektedir. Tahribat sebebiyle duvarların üst kesiminin nasıl bir kornişle bittiği, kubbe geçişlerin dışarıya nasıl yansıtıldığı gibi hususlarda kesin bir şey söylemek mümkün değildir. Ancak mevcut görünüşe dikkatle bakıldığında, korniş hakkında bir ipucu olmamakla birlikte (kirpi saçak olabilir), köşelerde üçgen şeklinde bir düzenleme fark

¹⁸ Çetinkaya'nın belde olmasından önce adı Mardar Köyü idi. Bkz. Kazım Dilcimen (1940). Canik Beyleri, Samsun: 63.

¹⁹ Yapının, 1485, 1520 ve 1576 tarihli tahrir defterlerinde "Türbe-yi Hızır Bey vakfı İsfendiyar" şeklinde anıldığı görülmektedir (Öz, 1998: 147). Dilcimen türbeyi bir belge göstermeksizin İsfendiyar oğlu Hızır Bey'e atfetmektedir (Dilcimen, 1940: 63; Dilcimen, 1947: 35).

²⁰ Samsun ve Bafra havalisinin İsfendiyar Bey tarafından alınmasından kısa bir süre sonra, Çelebi Sultan Mehmed'in Kastamonu ve Canik'e bir sefer yaptığı, bu tarihte Samsun'u alamadığı (1418), ancak iki sene sonra oğlu Murad'ı ve yeni atabeyi Rum Beylerbeyi Hamza Bey'i bu işe tayin ettiği, Candaroğlu Hızır Bey'in bu sefer Osmanlı kuvvetlerine mukavemet göstermeden Samsun'u teslim ettiği görülmektedir. Tarihi kaynaklarda Çelebi Sultan Mehmed'in, Hızır Bey'le görüşerek, yanında kalmasını teklif ettiyse de, Hızır Bey'in, babasının yanına döndüğü kaydedilmektedir (Aşık Paşazâde (2003). Osmanlılarının Tarihi, (Hazırlayanlar: K. Yavuz - M. A. Y. Saraç), İstanbul: 424; Hoca Saadetin Efendi, 1992: 96; Danişmend, 1947: 178 ; Uzunçarşılı, 1998: 358 ; Yücel, 1991: 94 ; Öz, 1998: 20). Buna bakarak Hızır Bey'in Bafra'yı elinde bulundurduğu yıllarda türbe ve hamamı yaptırdığı, Bafra elinden çıkınca babasının yanına döndüğünden, buraya defnedilmediği, türbede vaktiyle olduğu bilinen ancak şimdi ortadan kalkan mezarın başka birisine ait olabileceği düşünülebilir. Altaylı, bir belge göstermeksizin birçok kaynağın aksine Hızır Bey'in babasının yanına dönmeyip Bafra'da kaldığını, türbenin Hızır Bey'e ait olduğunun söylenmesine rağmen bunun belli olmadığını belirterek, mezar taşının kırılıp sonradan kaybolduğunu bildirmektedir (Altaylı, 1967:20).

²¹ Uzunçarşılı Bafra'da H. 814 / M. 1411-12 tarihinde Hızır Bey adına bir miracnâme'nin tercüme edilmiş olduğunu belirtmektedir (Uzunçarşılı, 1998: 358).

²² Yayınlarda mezarın şekli hakkında herhangi bir bilgi verilmektedir. Gököğlu mezarda isim ve tarih bulunmadığını belirtmektedir.

²³ Bu zarar define avcıları tarafından verilmiş olabilir.

edilmektedir. Köşelerden kubbeye doğru, yükselen sırtın iki yanı alçaldığı görülmektedir. Kubbe kasnaksız olarak, yelpaze şeklindeki bir geçiş kuşağı vasıtasıyla duvarlara oturtulmuştur. Geçişlerde yer yer düzgün kesme taş işçiliği görülür. Kaplaması tamamen dökülen tuğla kubbenin kimi yerlerindeki izler, kaplamanın oluklu kiremit olduğuna işaret etmektedir. Kubbenin ortasında yaklaşık 0.50 m. çapında bir delik bulunmaktadır.

Türbenin içinde de dışında olduğu gibi hiçbir süs unsuru yoktur. Orijinal döşeme seviyesi kaçak define kazılarıyla tahrip olduğundan, döşemenin cinsi belli değildir. Bugün toprak zeminde sanduka veya benzeri bir kalıntı mevcut değildir.

Bafra Çetinkaya Beldesi Hızır Bey Hamamı Çizim: 4 - Fotoğraf: 19-20

Hızır Bey Hamamı adıyla anılan yapı, yukarıda tanıttığımız Hızır Bey Türbesi'nin 70-80 m. kadar güneydoğusunda bulunmaktadır (Fotoğraf 19-20). Hamam kitabesiz ve kısmen harap bir vaziyettedir.

İnşa kitabesi bulunmayan yapının kayıtlı bir vakfiyesine de rastlayamadık. Kuzeyindeki Candaroğlu İsfendiyar Bey'in oğlu Hızır Bey'e ait olduğunu düşündüğümüz türbeyle birlikte veya ona yakın tarihlerde yapılmış olabilecek hamam muhtemelen Hızır Bey'in Bafra'ya hakim olduğunu bildiğimiz 1411-20 arasında, kendisi tarafından yaptırılmış olmalıdır.

Bazı kesimleri yıkılan hamamın, geri kalanı da yıkılmaya yüz tutmuş durumda, kendi haline terk edilmiştir. Yapının içini ve çevresini saran ağaç ve dikenli çalılar mevcut yapının etraflıca incelenmesini engellemekte, daha da önemlisi, duvarları çatlatmaktadır.

Kuzeyden güneye doğru hafif meyilli bir alanda kurulan hamam, yer yer tuğlanın da görüldüğü moloz taşla inşa edilmiştir. Mevcut haliyle 9.15 x 9.55 m. ölçüsündeki yapının duvarlarının kalınlığı 0.85 m.dir (Çizim 4). Bugün kuzeyde cephe ortasında yer alan basit bir kapıyla (Fotoğraf 20) ulaşılan, üçgenlerle geçilen kubbeye örtülü bir hücreye girilir. Bunun gerisinde aynı ölçülerde (3.55 x 3.55 m.) yine üçgenlerle geçilen, sadece etek kısmı günümüze ulaşabilmiş bir kubbeye örtülü bir başka hücre mevcuttur. Bunların batısında, duvarları zemine kadar yıkılmış, külhan olabilecek, uzunca bir bölüm yer alır. Doğuda ortadaki kubbeli iki hücrenin bitişiğinde, yine zemine kadar yıkılmış duvar kalıntılarıyla, önceki iki hücre duvarlarının dış yüzüne bindirilmiş, bir kemer kalıntısı görülmektedir. Yapının içini saran çalı ve ağaçlar kaldırılıp bir kazı yapılırsa, hamamın diğer kısımlarının izlerini görmek mümkün olacaktır.

Mevcut haliyle batısında külhan olabilecek uzun dikdörtgen bir alan ile bunun doğusunda kubbeli iki küçük hücrenin bulunduğu yapının, mekân düzeni tam olarak anlaşılammaktadır. Kubbeli kesimler halvet hücreleri olmalıdır. Bunlardan kuzeydekinin kuzey cephesindeki dar kapı açıklığının çevresi tahrip olmuş, aslı kemerli olabilecek açıklık üstü ise kubbe çatlağıyla birlikte yıkılmıştır. Bu hücrenin doğu kenarında bir başka kapı açıklığı ve bir pencere yer almaktadır. Hücreyi örten kaburgalı kubbe doğu ve kuzeyde çatlayıp tehlikeli bir şekilde açılmıştır.²⁴ Mevcut haliyle kubbenin ortasında, üçlü altıgen tepe ışıklıkları bulunur. Bunlardan sadece biri sağlamdır. Dıştan kaplaması dökülen kubbenin geçişlerinde, yüzeyleri baklava şeklinde kabartılan prizmatik üçgenler, kubbe eteğinde ise zikzaklar ve üçgen şeklinde dekoratif bir kuşak yer almaktadır. Hücrenin içindeki sıvalar büyük ölçüde dökülmüştür. Diğer hücrenin kubbesi etek kısmındaki az bir kısım hariç olmak üzere tamamen yıkılmıştır. Mevcut yapıda yukarıda anlattıklarımızın dışında dekoratif veya kayda değer başka bir unsur görülmemektedir.

SAMSUN İL DAHİLİNDE BEYLİKLER DÖNEMİNDEN KALAN YAPILAR (KRONOLOJİK SIRAYLA)		
YAPI	İNŞA TARİHİ	DÖNEMİ
Bafra - Türbe Köyü Emirza Bey Türbesi	1381	Bafra Beyliği
Bafra - Çetinkaya Beldesi Hızır Bey Türbesi	1411-20	Candaroğulları
Bafra - Çetinkaya Beldesi Hızır Bey Hamamı	1411-20	Candaroğulları

²⁴ Açıklık 0.30-0.40 m.ye kadar varmaktadır.

Çarşamba - Ordu Köyü Camii	1420 dolayları	Taceddinoğulları
Çarşamba - Ordu Köyü Kalesi	1420 dolayları	Taceddinoğulları

Değerlendirme

Oldukça hareketli bir siyasi zeminde bulunan Samsun yöresi beyliklerinin, kısa süreli ömürleri boyunca muhtemelen az sayıda yapı vücuda getirmiş olduklarını düşünmekteyiz. Nitekim bu dönemden günümüze ulaşabilen yapı sayısının gayet az olduğu görülmektedir. Tarihin tahribatından kurtularak günümüze ulaşan yukarıdaki birkaç yapı bu bakımdan hayli değerli addedilmelidir.

Cami: Taceddinoğullarının başkenti konumundaki Ordu Köyü'ndeki cami yurdumuzdaki en eski ve büyük çantı camilerden birisidir. Yine Çarşamba'da bulunan ve Anadolu Selçuklu dönemine ait Gökçeli Camii (1206) ve Yaycılar Köyü Şeyh Habil Camii (1211) bu gelenekteki eserlerin yurdumuzda bilinen ilk örnekleridir.²⁵ Samsun'da mimari özellikleri bakımından erken (birinci), geç (ikinci) grup olarak iki grupta değerlendirdiğimiz çantı camilerden olan Ordu Köyü Camii birinci grupta yer alır.²⁶ Hafif dikine dikdörtgen bir harim ve bunu üç yandan saran ahşap direklerle taşınan üç omuzlu kırma çatıyla örtülü cami, boyut itibarıyla Gökçeli ve Şeyh Habil Camilerinden sonra üçüncü sırada gelir.²⁷ Ordu Köyü Camii sınırlı da olsa ahşap bezemeleriyle de ayrıca dikkat çekmektedir. Benzerleri Osmanlı döneminde Ordu, Sinop, Kastamonu, Giresun, Trabzon, Rize, Artvin, İzmit, Düzce, ve Sakarya'da görülen bu tip çantı yapılar, geleneksel yapı sanatımızın yerel karakteri ağır basan örnekleridir.²⁸ Erken Osmanlı döneminde E. H. Ayverdi'nin "çantı camiler" şeklinde

²⁵ Y. Can (1988). Samsun Yöresinde Bulunan Ahşap Camiler, Samsun: 26. Samsun'daki çantı camilerle ilgili yayımlar için bkz. Y. Can (2007). "Samsun'da Bulunan İki Önemli Ahşap Eser Gökçeli ve Bekdemir Camileri", Geçmişten Geleceğe Samsun 2007, İkinci Kitap (Yayına Hazırlayan, C. Yılmaz), Samsun: 509-527 ; P. L., Kuniholm (1992). "A 1503 - Year Chronology For The Bronze And Iron Ages: 1990-1991 Progress Report of The Aegean Dendrochronology Project", VII. Arkeometri Sonuçları Toplantısı, Ankara: 121-130 ; P. L., Kuniholm (1996). "Aegean Dendrochronology Project: 1993-1994", XI. Arkeometri Sonuçları Toplantısı, Ankara, 1996: 181-187 ; C. Nemlioğlu (2001). "Göçeli (Gökçeli) Camii" I. Uluslararası Selçuklu Kültür ve Medeniyeti Kongresi Bildirileri, C. II, Konya: 117-136 ; H. H. G. Danişman (1986 b). "Samsun Yöresi Ahşap Mimarisinin Gelenekselliği, Bafra İkiztepe Arkeolojik Verilerin Işığında Çarşamba, Gökçeli Camii'nin İncelenmesi", IX. Türk Tarih Kongresi Bildirileri, C. 1, Ankara: 135-144; M. S. Bayraktar (2005). Samsun ve İlçelerinde Türk Mimari Eserleri, Atatürk Üniversitesi, S.B.E., Yayınlanmamış Doktora Tezi, Erzurum, 2005 ; M. S. Bayraktar (2006 a). "Samsun'da Türk Mimarisinin Gelişimi", Geçmişten Geleceğe Samsun 2006, Birinci Kitap (Yayına Hazırlayan, C. Yılmaz), Samsun: 399-425 ; M. S. Bayraktar (2006 b). "Samsun - Çarşamba'da Taceddinoğulları ve Osmanlı Dönemine Ait İki Ahşap Camii", IX. Ortaçağ ve Türk Dönemi Kazıları ve Sanat Tarihi Araştırmaları Sempozyumu, (Editörler, H. Gündoğdu vd.), Erzurum: 67-84 ; M. S. Bayraktar (2009). "Samsun'da Anadolu Selçuklu ve İlhanlı Döneminden Kalan Tarihi Yapılar", Uluslararası Sosyal Araştırmalar Dergisi (The Journal of International Social Research), (Karadeniz Sosyal Araştırmaları Özel Sayısı), C. 2, S. 7, 85-118.) ; M. K. Şahin (2004). "Samsun- Çarşamba/ Yaycılar- Şeyh Habil Köyü Camii", Atatürk Üniversitesi, Sosyal Bilimler Enstitüsü Dergisi, C. 4, S. 2, Erzurum: 15-36 ; E. Nefes (2009 c). Samsun Yöresindeki Son Dönem Ahşap Camiler, Samsun, 2009 ; E. Nefes (2010 a). "Samsun'da Ahşap Bir Osmanlı Eseri Ayvacık / Tiryakioğlu Camii", Ondokuzmayıs Üniversitesi İlahiyat Fakültesi Dergisi, Sayı 28, Samsun: 151-174; E. Nefes (2010 b). "Çarşamba'da Yıkılmak Üzere Olan Ahşap Camilerden Biri Paşayazı Köyü Camii", Uluslararası Sosyal Araştırmalar Dergisi (The Journal of International Social Research), C. 3, S. 14, 385-397.

²⁶ Çarşamba'da Gökçeli Camii, Yaycılar Şeyh Habil Camii, Kuşhane Köyü Camii, Terme'de Yeni Camii Köyü Eski Camii, Dağdıralı Köyü Camii, Karacalı Köyü Camii, Kavak'ta Tatarlı Köyü Camii, Değirmencili Köyü Camii ile Ondokuzmayıs Fatih Camii bu gruptadır. Günümüze 1840 yılındaki tamir ve Vakıflar Genel Müdürlüğü'nün restorasyonu ile ulaşılan Terme Pazar Camii'nin, asli şekliyle ilk grupta yer alması gerektiğini düşünmekteyiz. İki grup arasındaki benzerlikler ve farklar konusunda ve detaylı bilgi için bkz. Bayraktar, 2005: 325-328 ; Bayraktar, 2006 a: 407-409 ; Bayraktar, 2006 b: 67-84. Ordu Köyü Camii'ni daha önce yayınladığımız ve yayın için bize ayrılan sayfaları da aşmamak için geniş bir değerlendirme yapmak yerine daha önce yazdıklarımıza atıf yapmayı uygun görüyoruz.

²⁷ Çarşamba Gökçeli Camii'nin harim ölçüsü 12.60 x 13.70 m, bütün yapı 17.50 x 21.60 m.dir. Aynı rakamlar; Çarşamba - Yaycılar Köyü Şeyh Habil Camii'nde 9.20 x 11.15 ve 13.85 x 16.40 m., Ordu köyü Camii'nde 9.10 x 10.70 ve 13.95 x 17.65 m.dir. İkinci grupta, tüm yapı boyutlarının ortalaması, kabaca 8.5 x 9 m. civarındadır.

²⁸ Belirtilen illerdeki çantı camiler için aşağıdaki yayınlara bakılabilir. Kastamonu ve Sinop'taki camiler için bkz. Yılmaz Can (2003). "Kastamonu ve Sinop Yöresinde Bulunan Ahşap Camiler", Ondokuzmayıs Üniversitesi, İlahiyat Fakültesi Dergisi, S. 15, Samsun: 117-34. Can, Kastamonu, Sinop ve Samsun'daki ahşap yapıları genel özellikleri itibarıyla benzer şekilde iki gruba ayırmaktadır. Ordu'daki çantı camiler için bkz. A. Ali Bayhan (2005). "Ordu / İkizce'de Bir Ahşap Camii: Laleli (Eski) Camii", Atatürk Üniversitesi, Güzel Sanatlar Enstitüsü Dergisi, S. 14, Erzurum: 1-22 ; A. A. Bayhan (2006). "Ordu'da Yeni Tespit Edilen Ahşap Camiler", Atatürk Üniversitesi, Güzel Sanatlar Enstitüsü Dergisi, S. 16, Erzurum, s. 33-48 ; A. Ali Bayhan (2009). "Ordu'dan Bazı Tarihi Ahşap (Çantı) Camiler", Uluslararası Sosyal Araştırmalar Dergisi (Karadeniz Sosyal Araştırmaları Özel Sayısı) C. 2, S. 7, 55-84. Batı Karadeniz'deki örnekler için bkz.

nitelendirdiği (Ayverdi, 1989: 120-22) bu tip camiler, Karadeniz başta olmak üzere ülkemizdeki ormanlık bölgelerde epey yaygın bir şekilde inşa edilmiş olmalıdır. Ancak bunların çok azı yayınlanmıştır.

Kale: Taceddinoğulları'na ait olabileceğini düşündüğümüz kale kalıntısı, mevcut haliyle mimari açıdan büyük bir değer sunmamakla birlikte, beyliğin yapılaşmasının bir kanıtı olarak ayrı bir tarihi değer taşımaktadır.

Türbeler: Emirza Bey ve Hızır Bey Türbeleri, tam kare şeklinde basit bir mekân düzenine sahiptir. Samsun İsa Baba (15. yy.), Lâdik Seyyid Ahmed-i Kebir (1778), Samsun Şeyh Seyyid Kutbeddin (1895) Türbeleri (Bayraktar, 2005: 186,189,197) plan bakımından kare oluşlarıyla bu türbelerin il sınırları dahilindeki benzerleridir. Kare plânlı ve kubbeye örtülü türbelerin benzerleri olarak; Eskişehir - Sivrihisar Hoca Yunus Kümbeti (13.yy.ın son çeyreği) (Tuncer, 1986:130)²⁹, Amasya - Suluova Yolpınar Köyü Seyyit Yahya Türbesi (14. yy.ın 1. çeyreği) (Tuncer, 1991:16),³⁰ Sinop Sultan Hatun (Aynalı) Türbesi (1395),³¹ Kastamonu Sultan Hatun (1436-37) (Özkarıcı, 1992:249), Sivas Akbaş Sultan Kümbeti (18. yy.ın 2. Yarısı),³² Tokat Nureddin bin Sentimur Kümbeti (1313)³³ ve Tokat - Turhal Emir Muhammed Nurullah Kümbeti'ni³⁴ gösterilebilir. Emirza Bey ve Hızır Bey Türbeleri, içten Türk üçgenleriyle geçilen kubbelerle örtülüdür. Emirza Bey Türbesi'nin kubbesi, içten basık yarım küre, dıştan konik sivri külahlıdır. Hızır Bey Türbesi'nde içten basık küre, dıştan da sökülmüş haliyle aynı form (basık kürevi) görülmektedir. Külâhın görüldüğü bir başka Samsun yapısı yine erken Türk devrinin ilk yapılarından biri olan ve Anadolu Selçuklu yapısı Havza - Dereköy Veliyyüddin Bin Bereket Şah Türbesi'dir (1249-50) (Bayraktar, 2005: 175). Emirza Bey ve Hızır Bey Türbelerinde kubbelere Türk üçgenleriyle geçilmektedir. Hızır Bey Hamamı'nda da aynı tür kubbe geçişleri görülmektedir. Samsun'da Havza - Dereköy Veliyyüddin Bin Bereket Şah Camii (1249-50), Samsun İsa Baba Türbesi, Samsun Şifa Hamamı (15. yy.), Lâdik Eski Hamam (1509), Havza Mustafa Bey İmaret-Zaviyesi (1429-30) Türk üçgenlerinin görüldüğü diğer Samsun yapılarıdır.³⁵ Bu tip geçişler, mimarimizdeki temayüle uygun olarak Samsun yapılarında da görüldüğü gibi erken tarihli yapılarda yoğunlaşmaktadır.

Emirza Bey Türbesi'nin sandukaları Samsun'un en orijinal ve sağlam sandukaları arasındadır. Taş ve mermerden, bazıları tek, bazıları üç parça olarak yapılan sandukalar tipolojik açıdan "şahideli sanduka tipi mezarlar" sınıfındadır. Üzerindeki kabartma yazı, stilize bitkisel kompozisyon ve rozet ve kartuşların görüldüğü sandukalar, tam bir üslup birliğiyle, Beylikler devrine işaret etmektedir. Anadolu Selçuklu geleneğinin devamı olarak nitelendirilebilecek sandukaların en yakın benzerleri, Samsun'da Vezirköprü'nün Gölköy

E. Hakkı Ayverdi (1989). Osmanlı Mî'mârisinin İlk Devri, Ertuğrul Osman Orhan Gaziler Hüdavendigâr ve Yıldırım Bâyezîd 630-805 (1230-1402) I, İstanbul: 120-133 ; Yusuf Çetin (2007). "Kuruluş Dönemi Osmanlı Mimarisine Ait İki Çantı Camii: Sakarya Büyük Tersiyeye (Büyük Esence) Köyü Orhan Gazi Camii ve Büyük Kaynarca (Topçu) Köyü Şeyh Muslihüddin Camii", Atatürk Üniversitesi, Güzel Sanatlar Enstitüsü Dergisi, S.18, Erzurum: 1-15. Giresun'da bilinen tek örnek (ikinci grubun bir benzeridir) için bkz. Eyüp Nefes (2009 a). "Giresun'da Yeni Tespit Edilen Bir Ahşap Camii Çaldağ Beldesi Melikli Mahallesi Tahtalı Camii" Din Bilimleri Akademik Araştırma Dergisi, C. 9, S. 3, 187-209. Trabzon'daki çantı camiler için bkz. M. Reşat Sümerkan - İbrahim Okman (1999). Kültür Varlıklarıyla Trabzon (İlçeler ve Köyler), C. 1, Trabzon: 24,50 ; Haşim Karpuz (1990). "Trabzon'un Çaykara İlçesi Köylerinde Bulunan Bazı Camiler", Vakıflar Dergisi, S.XXI, İstanbul: 283-84 ; Mehmet Yavuz (2009). Çaykara ve Dernekpazarı'nda Geleneksel Köy Camileri, Ankara. Rize'deki çantı camiler için bkz. Haşim Karpuz (1993). "Rize Çayeli Ormancık Köyü Camii", Prof. Dr. Yılmaz Önge Armağanı, Konya: 253-62. Artvin'deki eserler için bkz. Osman Aytekin (1999). Ortaçağdan Osmanlı Dönemi Sonuna Kadar Artvin'deki Mimari Eserler, Ankara.

²⁹ Yapının kubbe geçişleri pandantiftir.

³⁰ Cenazelik katı da bulunan türbenin kubbe geçişleri Türk üçgenidir.

³¹ O. Cezmi Tuncer, Anadolu Kümbetleri -3, Beylikler ve Osmanlı Dönemi, Ankara (basım yılı belirtilmemiş): 158.

³² O. Cezmi Tuncer, Anadolu Kümbetleri -3: 186-87. Tuncer'in tahminine göre yapı içten tromplarla geçilen kubbe dıştan çatı ile örtülüdür.

³³ O. Cezmi Tuncer, Anadolu Kümbetleri -3: 198. Türbe içten kubbe, dıştan kırık piramidal külâhla örtülüdür.

³⁴ O. Cezmi Tuncer, Anadolu Kümbetleri -3: 199-200. Tuncer yapıyı tarihlemiyor. Türk üçgenleriyle geçilen kubbesi yıkılmış vaziyettedir.

³⁵ Yapıların tarihlemesi için bkz. Bayraktar, 2005: 34,186,223,230,234.

Kasabası'nda bulunan Taşanoğulları'na ait mezarlar ile yine Samsun Kökçüoğlu Mezarlığı'nda yakın zamanlarda bulunan erken devre ait bir grup mezar taşlarıdır (Nefes, 2009 b: 123) Sandukalar, tip, bezeme ve yazı karakteri itibariyle Candaroğulları'nın sandukalarına da son derece benzemektedir. Kastamonu Sultan Hatun Türbesi (1436-37) (Özkarıcı, 1992:249)³⁶, sandukaları ve Kastamonu Müzesi'nde sergilenen, Candaroğlu Emir Ahmed Bey sandukası (Özkarıcı, 1992: 447 numaralı resim), Emirza Bey Türbesi'nin sandukalarıyla yakın benzerlik göstermektedir. Emirza Bey Türbesi'nde duvara gömülü dekoratif küçük bir tuğla parça bu devre ait tespit edebildiğimiz tek tuğla bezeme unsurudur.³⁷

Hamam: Günümüze büyük ölçüde yıkık bir vaziyette ulaşan Hızır Bey Hamamı'nın mevcut kesimlerine bakarak asli halde "ortası kubbeli enine sıcaklık ve çifte halvetli" tipe uygun bir mekân düzenine sahip olduğu kabul edilebilir. Genellikle küçük ölçekli ve tek fonksiyonlu hamamlarda karşılaştığımız bu tipin Samsun ve ülkemizde çeşitli örnekleri bulunmaktadır. Şehrin Osmanlı döneminden kalma bazı hamamları, Hızır Bey Hamamı ile benzer plan özellikleri göstermektedir. Kısmen harap bir vaziyette günümüze ulaşan; bu tipe aidiyetini bir varsayım olarak gördüğümüz Samsun - Ondokuzmayıs Yörükler Beldesi Hamamı'nı (18. yy.) (Bayraktar, 2005: 255). Hızır Bey Hamamı'nın bir benzeri olarak kabul edebiliriz. Vezirköprü Taceddin İbrahim Paşa Hamamı (1495 dolayları) (Bayraktar, 2005: 232) geçirmekte olduğu tadilat sebebiyle tam olarak tespit edilememekle birlikte, E. Yurdakul'un rölövesine (Yurdakul, 1983: 1619-1626) göre, bu tipte³⁸ değerlendirilebilecek bir başka eserdir. Ortası kubbeli, enine sıcaklık ve çifte halvetli, İzmir - Tire Molla Arap (15. yy.) (Çakmak, 2002: 60), Bursa Tavuk Pazarı (II. Murat devri) (Ayverdi 1989: 362-366), Tokat - Zile Tacettin İbrahim Paşa (1494), (Çal, 1988: 103-124) Amasya - Gümüşhacıköy Köprülü Mehmet Paşa (Büyük) (1658) (Bayram, 2000: 87) bu tipin ülkemizdeki diğer bazı örnekleridir. Hızır Bey Hamamı'nın kubbeleri, küçük boyutlu hamam kubbelerinde sıklıkla görülebildiği gibi kasnaksızdır.

Sonuç

Samsun'un Beylikler devrinden günümüze ulaşabilen yapı sayısı son derece kısıtlıdır. Kimileri harap halde ayakta kalmayı başaran bu yapılar, geleneksel mimarimiz içerisinde buldukları devrin özelliklerini yansıtan yalın eserlerdir. Ordu Köyü Camii, Anadolu'nun en eski çantı yapılarından biri olması ve bu tip eserler içinde büyük boyutlu oluşu ile öne çıkmaktadır. Bu da yapıyı şehir ölçeği dışına taşan bir konuma taşımaktadır.

Samsun'da Beylikler devrine ait yapılaşmayı ortaya koymaları ve tarihin birinci dereceden tanıkları olmaları bakımından tabiatıyla takdire değer bu eserlerin özenle korunmaları gerekmektedir. Bafra Beyliği'ne ait literatüre girmiş, bilinen başka bir yapı bulunmadığı, Taceddioğulları'na ait yapıların ise son derece sınırlı olduğu³⁹ göz önüne alınırsa, yapıların önemi bir kat daha artmaktadır. Candaroğulları'nın merkezlerinden uzakta sayılabilecek bir noktada Bafra'da iki yapı ile temsil ediliyor olmaları da bu bağlamda ayrıca önem kazanmaktadır.

KAYNAKÇA

ALTAYLI, Alim (1967). Samsun Tarihi, Samsun.

³⁶ 310-21 aralığındaki resimlere bakılabilir.

³⁷ Havza Mustafa Bey İmaret-Zaviyesi'nde, pencere çevrelikleri ve mutfakın duvar örgüsünde, ritmik tuğla dizileriyle yapılan dekoratif örgü, bu tür bezemenin Samsun'da görüldüğü bir diğer yerdir.

³⁸ Anadolu'da yaygın olarak kullanıldığı söylenen (Osman Eravşar, Tokat Tarihi Su Yapıları (Hamamlar) (basım yeri ve yılı belirtilmemiş):131) bu tip ve örnekleri konusunda bkz. Semavi Eyice (1997). "Hamam" mad., "Tarih ve Mimari Bölümü" T.D.V.İ.A., C. 15, İstanbul: 418-19 ; S. Eyice (1960). "İzmit'te "Büyük Hamam" ve Osmanlı Devri Hamamları Hakkında Bir Deneme", Tarih Dergisi, C. XI, S. XV, İstanbul: 112-14 ; O. Eravşar, Tokat Tarihi Su Yapıları (Hamamlar) (basım yeri ve yılı belirtilmemiş): 111-116,131.

³⁹ Niksar'da Doğan şah Alp Bey Türbesi, Taceddinoğulları'na ait bir başka yapı olarak görülmektedir. Bkz. S. Kofçoğlu (2011). "Taceddinoğulları A Post-Seljukian Era Border Country in Northeast Anatolia," Karadeniz İncelemeleri Dergisi , C. 6, S. 11, 14-16 ; H. Akar - M. N. Güneş (2012). Niksar'da Vakıflar ve Tarihi Eserler (basım yeri belirtilmemiş), 250 ; T. Kihitir (2012). Beylikler ve Eserleri Anadolu'nun Beyleri, İstanbul: 353-57.

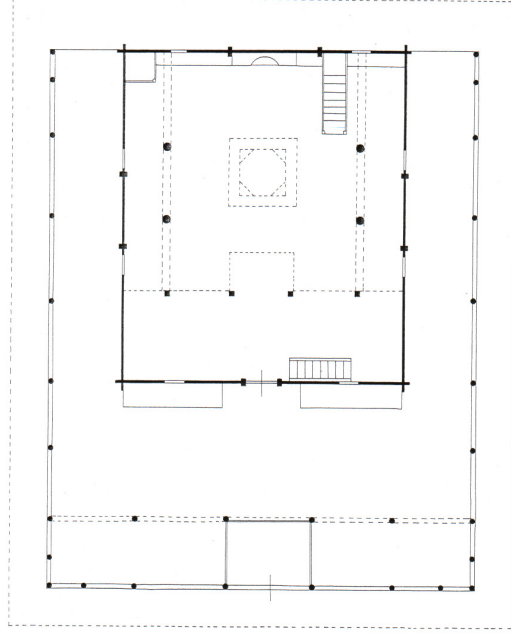
- AŞIK PAŞAZÂDE, (2003) Osmanlıların Tarihi (Hazırlayanlar: K. YAVUZ - M. A. Y. SARAÇ), İstanbul.
- AYTEKİN, Osman (1999). Ortaçağdan Osmanlı Dönemi Sonuna Kadar Artvin'deki Mimari Eserler, Ankara.
- AYVERDİ, E. Hakkı (1989). Osmanlı Mî'mârisinin İlk Devri, Ertuğrul Osman Orhan Gaziler Hüdavendigâr ve Yıldırım Bâyezid 630-805 (1230-1402) I, İstanbul.
- BAŞ, A. Osman vd., (1997). Geçmişten Günümüze Kültür Değerleriyle Samsun, Samsun.
- BAYHAN, A. Ali (2005) "Ordu / İkizce'de Bir Ahşap Camii: Laleli (Eski) Camii", A.Ü.G.S.E.D., S. 14, Erzurum, s. 1-22.
- BAYHAN, A. Ali (2006). "Ordu'da Yeni Tespit Edilen Ahşap Camiler", A.Ü.G.S.E.D., S. 16, Erzurum, s. 33-48.
- BAYHAN, A. Ali (2009). "Ordu'dan Bazı Tarihi Ahşap (Çantı) Camiler", Uluslararası Sosyal Araştırmalar Dergisi (The Journal of International Social Research), (Karadeniz Sosyal Araştırmaları Özel Sayısı), C. 2, S. 7, s. 55-84.
- BAYRAKTAR, M. Sami, (2005). Samsun ve İlçelerinde Türk Mimari Eserleri, Atatürk Üniversitesi, S.B.E., Yayınlanmamış Doktora Tezi, Erzurum.
- BAYRAKTAR, M. Sami (2006 a). "Samsun'da Türk Mimarisinin Gelişimi", Geçmişten Geleceğe Samsun 2006, Birinci Kitap (Yayına Hazırlayan, C. YILMAZ), Samsun, s. 399-425.
- BAYRAKTAR, M. Sami (2006 b). "Samsun - Çarşamba'da Taceddinoğulları ve Osmanlı Dönemine Ait İki Ahşap Camii", IX. Ortaçağ ve Türk Dönemi Kazıları ve Sanat Tarihi Araştırmaları Sempozyumu, (Editörler, H. GÜNDOĞDU, vd.), Erzurum, s. 67-84.
- BAYRAKTAR, M. Sami (2009). "Samsun'da Anadolu Selçuklu ve İlhanlı Döneminden Kalan Tarihi Yapılar", Uluslararası Sosyal Araştırmalar Dergisi (The Journal of International Social Research), (Karadeniz Sosyal Araştırmaları Özel Sayısı), C. 2, S. 7, s. 85-118.)
- BAYRAM, Fahriye, (2000). "Amasya İli Gümüşhacıköy İlçesi ve Gümüş Nahiyesinden Üç Hamam" T.A.E.D., S. 1, Ankara, s. 87-93.
- BRYER, Anthony - WINFIELD, David (1985). The Byzantine Monuments and Topography of The Pontos, C. I, Dumbarton Oaks Studies, Washington D.C.
- CAN, Yılmaz (2003). "Kastamonu ve Sinop Yöresinde Bulunan Ahşap Camiler", O.M.Ü.İ.F.D., S. 15, Samsun, s. 117-134.
- CAN, Yılmaz (1988). Samsun Yöresinde Bulunan Ahşap Camiler, Samsun.
- CAN, Yılmaz (2007). "Samsun'da Bulunan İki Önemli Ahşap Eser Gökçeli ve Bekdemir Camileri", Geçmişten Geleceğe Samsun 2007, İkinci Kitap (Yayına Hazırlayan, C. YILMAZ), Samsun, s. 509-527.
- CEMBELOĞLU, Sinan - CEMBELOĞLU, Mehmet (1981). İlimiz ve Bölgemiz Samsun Kitabı, Ankara.
- ÇAKMAK, Canan (2002). Tire Hamamları, Ankara.
- ÇAL, Halit (1988). "Zile Hamamları", T. E. D., S. XVIII, Ankara, s. 103-124.
- ÇETİN, Yusuf (2007). "Kuruluş Dönemi Osmanlı Mimarisine Ait İki Çantı Camii: Sakarya Büyük Tersiyeye (Büyük Esence) Köyü Orhan Gazi Camii ve Büyük Kaynarca (Topçu) Köyü Şeyh Muslihuddin Camii", A.Ü.G.S.E.D., S.18, Erzurum, s. 1-15.
- DANIŞMAN, H. Günhan (1986 a). "Emirza Bey Türbesi", Anadolu Araştırmaları, S. X, İstanbul, s. 543-546.
- DANIŞMAN, H. H. Günhan (1986). "Samsun Yöresi Ahşap Mimarisinin Gelenekselliği, Bafra İkiztepe Arkeolojik Verilerin Işığında Çarşamba, Gökçeli Camii'nin İncelenmesi", IX. Türk Tarih Kongresi Bildirileri, C. 1, Ankara, s. 135-144.
- DANIŞMEND, İ. Hami (1947). İzahlı Osmanlı Tarihi Kronolojisi, C. 1, İstanbul.
- DANIŞMEND, İ. Hami (1972). İzahlı Osmanlı Tarihi Kronolojisi, C. 3, İstanbul.
- DANIŞMEND, İ. Hami (1971). İzahlı Osmanlı Tarihi Kronolojisi, C. 5, İstanbul.
- DARKOT, Besim (1980). "Samsun" mad., İ.A., C. X, İstanbul, s. 172-178.
- DEVELLİOĞLU, Ferit (1999). Osmanlıca Türkçe Ansiklopedik Lügat (Yayına Hazırlayan, A. S. GÜNEYÇAL), Ankara.
- DİLCİMEN, Kazım (1940). Canik Beyleri, Samsun.
- DİLCİMEN, Kazım (1947). Samsun Tarihinde Önemli Olaylar, Samsun.
- DOĞAN, A. Işık (1977). Osmanlı Mimarisinde Tarikat Yapıları Tekkeler Zaviyeler ve Benzer Nitelikteki Fütüvvet Yapıları, İstanbul.
- ERAVŞAR, Osman, Tokat Tarihi Su Yapıları (Hamamlar), (basım yeri ve yılı belirtilmemiş).
- ERDEM, İlhan (2002). "Doğu Anadolu Türk Devletleri", Türkler, C. 6, Ankara, s. 383-424.
- EYİCE, Semavi (1997). "Hamam" mad., "Tarih ve Mimari" Bölümü, T.D.V.İ.A., C. 15, İstanbul, s. 402-430.
- EYİCE, Semavi (1960). "İznik'te Büyük Hamam ve Osmanlı Devri Hamamları Hakkında Bir Deneme", Tarih Dergisi, C. XI, S. XV, İstanbul, s. 99-120.
- GABASHVILI, Manana (2002). "İlhanlı Devletinin Uluslararası Ticaret Politikası ve Halefi Olan Türk Olan Devletler". Türkler, C. 8, Ankara, s. 386-393.
- GÖDE, Kemal (1994). Eretnalılar (1327-1381), Ankara.
- GÖKOĞLU, Ahmet (1952). Paphlagonia: Paflagonya Kastamonu Sinop Çankırı Safranbolu Bolu Gerede Mudurnu İskilip Bafra Alaçam ve Civarı Gayri Menkul Eski Eserleri ve Arkeolojisi, Kastamonu.
- GÜÇLÜAY, Sezgin (2002). "Anadolu Selçuklu Devletinin Ticaret Politikası", Türk Mimarisinde Kervansaraylar", Türkler, C. 7, Ankara, s. 365-374.
- HARTMANN, R. (1961). "Buk'a" mad., İ. A., C. 2, İstanbul, s. 780-781.
- HOCA SAADETTİN EFENDİ (1992). Tacüt- Tevârih, C. II, (Yayımlayan, İ. PARMAKSIZOĞLU), Ankara.
- İPŞİRLİ, Mehmet (1992). "Buk'a" mad., T.D.V.İ.A., C. 6, İstanbul, s. 386-387.
- KARPUZ, Haşim (1990). "Trabzon'un Çaykara İlçesi Köylerinde Bulunan Bazı Camiler", V. D., S.XXI, İstanbul, s. 281-298.
- KARPUZ, Haşim (1993). "Rize Çayeli Ormancık Köyü Camii", Prof. Dr. Yılmaz ÖNGE Armağanı, Konya, s. 253-262.
- KUNIHOLM, P. Ian (1992). "A 1503 - Year Chronology For The Bronze And Iron Ages: 1990-1991 Progress Report of The Aegean Dendrochronology Project", VII. Arkeometri Sonuçları Toplantısı, Ankara, s. 121-130.

- KUNIHOLM, P. Ian (1996). "Aegean Dendrochronology Project: 1993-1994", XI. Arkeometri Sonuçları Toplantısı, Ankara, s. 181-187.
- MEHMED NEŞRİ (1957). *Kitab-ı Cihannümâ C. II*, (Yayınlayan, M. A. KÖYMEN - F. R. UNAT), Ankara.
- NEFES, Eyüp (2009 a). "Giresun'da Yeni Tespit Edilen Bir Ahşap Camii Çaldağ Beldesi Melikli Mahallesi Tahtalı Camii" *Din Bilimleri Akademik Araştırma Dergisi*, C. 9, S. 3, Temmuz Ağustos Eylül, s. 187-209.
- NEFES, Eyüp (2009 b). *İlkadım Seyyid Kutbiddin (Kökçüoğlu) Mezarlığı Tarihi Mezar Taşları*, Samsun.
- NEFES, Eyüp (2009 c). *Samsun Yöresindeki Son Dönem Ahşap Camiler*, Samsun.
- NEFES, Eyüp (2010 a). "Samsun'da Ahşap Bir Osmanlı Eseri Ayvacı / Tiryakioğlu Camii", *Ondokuzmayıs Üniversitesi İlahiyat Fakültesi Dergisi*, Sayı 28, Samsun, s.151-174.
- NEFES, Eyüp (2010 b). "Çarşamba'da Yıkılmak Üzere Olan Ahşap Camilerden Biri Paşayazı Köyü Camii", *Uluslararası Sosyal Araştırmalar Dergisi (The Journal of International Social Research)*, C. 3, S. 14, s.385-397.
- NEMLİOĞLU, Candan (2001). "Göçeli (Gökçeli) Camii" I. Uluslararası Selçuklu Kültür ve Medeniyeti Kongresi Bildirileri, C. II, Konya, s. 117-136.
- ORAL, M. Zeki (1956). "Durağan ve Bafra'da İki Türbe", *T.T.K. Belleten*, C. XX, S. 79, Ankara, s. 385-410.
- ÖZ, Mehmet (1999). *XV-XVI. Yüzyıllarda Canik Sancağı*, Ankara.
- ÖZAYDIN, Abdülkerim (2001). "Kadı Burhâneddin" mad., "Kadı Burhâneddin Devleti" bölümü, *T.D.V.İ.A.*, C. 24, İstanbul, s. 76-77.
- ÖZKARCI, Mehmet (1992). *Candaroğulları Beyliği Mimari Eserleri*, C. I ve C. II, Atatürk Üniversitesi Sosyal Bilimler Enstitüsü, Yayınlanmamış Doktora Tezi, Erzurum.
- POLAT, M. Said (2002). "Selçuklu Türkiyesi'nde Ticaret" *Türkler*, C. 7, Ankara, s. 375-385.
- SEVİM, Ali - YÜCEL, Yaşar (1989). *Türkiye Tarihi, Fetih Selçuklu ve Beylikler Dönemi*, Ankara.
- SÜMERKAN, M. Reşat - OKMAN İbrahim (1999). *Kültür Varlıklarıyla Trabzon (İlçeler ve Köyler)*, C. 1, Trabzon.
- ŞAHİN, M. Kemal (2004). "Samsun- Çarşamba/ Yayıncılar- Şehy Habil Köyü Camii", *A.Ü.S.B.İ.D.*, C. 4, S. 2, Erzurum, s. 15-36.
- TELLİOĞLU, İbrahim (2004). *Osmanlı Hakimiyetine Kadar Doğu Karadeniz'de Türkler*, Trabzon.
- TEXIER, Charles (2002). *Küçük Asya, Coğrafyası Tarihi ve Arkeolojisi (çeviren, A. SUAT)*, C. III, Ankara.
- TUNCER, O. Cezmi (1986). *Anadolu Kümbetleri -1, Selçuklu Dönemi*, Ankara.
- TUNCER, O. Cezmi (1991). *Anadolu Kümbetleri -2, Beylikler ve Osmanlı Dönemi*, Ankara.
- TUNCER, O. Cezmi, *Anadolu Kümbetleri -3, Beylikler ve Osmanlı Dönemi*, Ankara (basım yılı belirtilmemiş).
- TURAN, Osman (1984). *Selçuklular Zamanında Türkiye Tarihi*, İstanbul.
- UZUNÇARŞILI, İ. Hakkı (1988). *Anadolu Beylikleri ve Akkoyunlu, Karakoyunlu Devletleri*, Ankara.
- UZUNÇARŞILI, İ. Hakkı (1998). *Osmanlı Tarihi*, C. I, Ankara.
- UZUNÇARŞILI, İ. Hakkı (1968). "Sivas-Kayseri ve Dolaylarında Eretna Devleti", *T.T.K. Belleten*, C. XXXII, S. 126, Ankara, s. 161-189.
- YAVUZ, Mehmet (2009). *Çaykara ve Dernekpazarı'nda Geleneksel Köy Camileri*, Ankara.
- YEDİYILDIZ, Bahaeddin (1985). *Ordu Kazası Sosyal Tarihi*, Ankara.
- YEDİYILDIZ, Bahaeddin (2000). *Ordu Tarihinden İzler*, İstanbul.
- YOLALICI, M. Emin (1991). "XIX. Yüzyılda Canik Sancağı'nda Zirai Üretim", *O.M.Ü.E.F.D.*, S. 6, Samsun, s. 325-329.
- YURDAKUL, M. Erol (1983). "Taceddin İbrahim Paşa'nın Vakıfları İle Vakıfın Merzifon'da İnşa Ettirdiği Hana Bitişik Mescidinde Yapılan Restorasyon Çalışmaları", VIII. Türk Tarih Kongresi Bildirileri, C. III, Ankara, s. 1619-1626.
- YÜCEL, Yaşar (1993). "Candaroğulları" mad., *T.D.V.İ.A.*, C. 7, İstanbul, s. 146-149.
- YÜCEL, Yusuf (1991). *Anadolu Beylikleri Hakkında Araştırmalar I*, Ankara.
- KOFOĞLU, Sait (2011). "Taceddinogulları A Post-Seljukian Era Border Country in Northeast Anatolia," *Karadeniz İncelemeleri Dergisi*, C. 6, S. 11, s. 9-30.
- AKAR, Hasan - GÜNEŞ, M. Necati (2012) *Niksar'da Vakıflar ve Tarihi Eserler* (basım yeri belirtilmemiş).
- KİHTİR, Tuğrul (2012). *Beylikler ve Eserleri Anadolu'nun Beyleri*, İstanbul, 2012.

KISALTMALAR

A.Ü.G.S.E.D.	:	Atatürk Üniversitesi, Güzel Sanatlar Enstitüsü Dergisi
A.Ü.S.B.E.D.	:	Atatürk Üniversitesi, Sosyal Bilimler Enstitüsü Dergisi
C.	:	Cilt
H.	:	Hicri
İ. A.	:	İslam Ansiklopedisi
M.	:	Milâdi
m.	:	metre
O.M.Ü.E.F.D.	:	Ondokuzmayıs Üniversitesi, Eğitim Fakültesi Dergisi
O.M.Ü.İ.F.D.	:	Ondokuzmayıs Üniversitesi, İlahiyat Fakültesi Dergisi
S.	:	sayı
T.A.E.D.	:	Türk Arkeoloji ve Etnografya Dergisi
T.D.V.İ.A.	:	Türkiye Diyanet Vakfı İslam Ansiklopedisi
T. E. D.	:	Türk Etnografya Dergisi
T.T.K.	:	Türk Tarih Kurumu
vd.	:	ve diğerleri

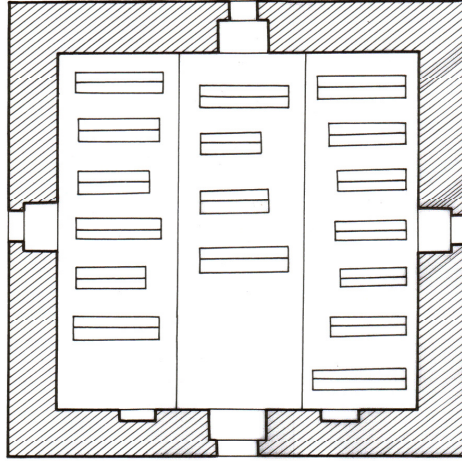
ÇİZİMLER



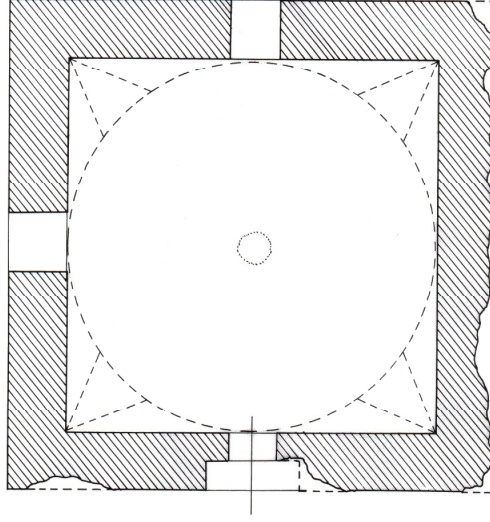
M. S. BAYTAKTAR
Ağustos 2002



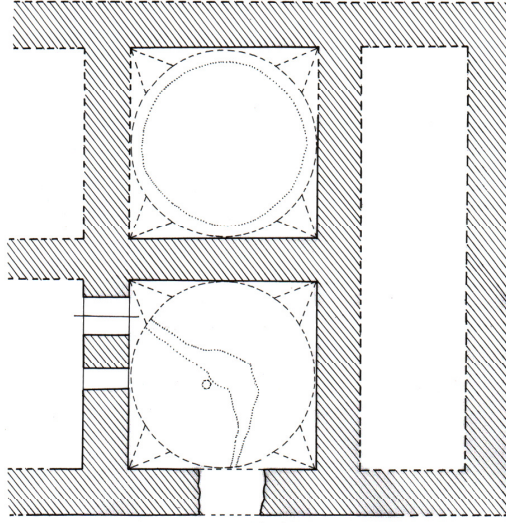
Çizim 1: Çarşamba / Ordu Köyü Camii plânı.



Çizim 2: Bafra / Türbe Köyü - Emirza Bey Türbesi plânı (H. G. DANIŞMAN'dan işlenerek)



Çizim 3: Bafra / Çetinkaya Beldesi - Hızır Bey Türbesi plânı



Çizim 4: Bafra - Çetinkaya Beldesi - Hızır Bey Hamamı plânı.

FOTOĞRAFLAR



Çarşamba / Ordu K y  Camii, doĐu cephe.



Çarşamba / Ordu K y  Camii, kible duvarı.



Çarşamba / Ordu Köyü Camii, harimin kuzey duvarı



Çarşamba / Ordu Köyü Camii, harimi kuzey kesimi



Çarşamba / Ordu Köyü Camii, hariminde ahşap direk



Çarşamba / Ordu Köyü Camii, hariminde ahşap direk.



Çarşamba / Ordu Köyü Camii, mihrabı



Çarşamba / Ordu Köyü Camii, minberi



Çarşamba / Ordu Köyü Camii, minberi doğu yüzü



Çarşamba - Ordu Köyü Kale kalıntısı



Bafra / Türbe Köyü - Emirza Bey Türbesi, giriş (güney) cephesi



Bafra / Türbe Köyü - Emirza Bey Türbesi, batı cephesi



Bafra / Türbe Köyü - Emirza Bey Türbesi, kapı ve çevresi



Bafra / Türbe Köyü - Emirza Bey Türbesi, inşa kitabesi



Bafra / Türbe Köyü - Emirza Bey Türbesi, inşa kitabesi



Bafra / Türbe Köyü - Emirza Bey Türbesi, içi



Bafra / Türbe Köyü - Emirza Bey Türbesi, içindeki sandukalardan



Bafra / Çetinkaya Beldesi - Hızır Bey Türbesi, giriş (güney) cephesi



Bafra / Çetinkaya Beldesi - Hızır Bey Hamamı (önde) ve Türbesi (arkada), güneydoğudan



Bafra / Çetinkaya Beldesi - Hızır Bey Hamamı, kuzey cephe