



Uluslararası Sosyal Araştırmalar Dergisi

The Journal of International Social Research

Cilt: 6 Sayı: 25 Volume: 6 Issue: 25

-Prof. Dr. Hamza GÜNDOĞDU Armağanı-

www.sosyalarastirmalar.com Issn: 1307-9581

## BALIKESİR ATATÜRK PARKI: ERKEN CUMHURİYETTEN GÜNÜMÜZE TÜRKİYE'DE DEĞİŞEN SÖYLEM VE TASARIMIN BİR KENT PARKI ÜZERİNDEN ÖRNEKLENMESİ

*BALIKESIR ATATURK PARK: AN URBAN PARK AS AN EXAMPLE OF CHANGING  
DISCOURSE AND DESIGN IN TURKEY FROM EARLY REPUBLICAN PERIOD TO  
NOWADAYS*

**Berrin AKGÜN YÜKSEKLİ\***

### Öz

Bu makalenin amacı kentsel çevre peyzajının üretiminde söylemin rolünü tartışmaktır. Çalışmada toplumdaki iktidar ilişkilerini çözümleyebilmek amacıyla kentsel parklardan biri ele alınarak, Lefebvre ve Foucault'nun düşünceleri çerçevesinde mekanın sosyal yönü incelenmiştir. Lefebvre'ün 'mekansallaşma' tanımı Foucault'nun iktidar, bilgi ve söylem konusundaki düşünceleri ışığında yeniden tanımlanmıştır. Lefebvre'ün 'mekansal pratik' kavramı 'söylemsel pratik' olarak ele alınmıştır. Türkiye'de cumhuriyetin kurulduğu dönemden bugünlere değin değişen söylem ve bunun mekan üzerindeki etkileri problemi, Balıkesir'deki Atatürk Parkı'nın sosyal ve mekansal üretimi örneği üzerinde tartışılmıştır. Söylemin mekansal üretimde ve mekansal pratikteki rolü, Atatürk Parkı'na özgü iki önemli kırılma noktası yani Atatürk Parkı'nın ilk üretildiği döneme ve aynı yerde yeniden üretildiği 2007 tarihine odaklanılarak incelenmiştir.

**Anahtar Kelimeler:** Balıkesir, iktidar, söylem, mekan.

### Abstract

The main objective of this study is to analyze the effects of discourse in the production of designed landscapes within the urban environment. The study concentrates on the social construction of space within the framework of Lefebvre's spatialization trilogy and Foucault's approach to power in order to investigate a public park as a tool for studying the emergence of order and power relationships in society. In this work, Lefebvre's definition of spatialization is reconceptualised along with Foucault's notions of power, knowledge and discourse. Additionally, Lefebvre's 'spatial practice' concept was considered a 'discursive practice' providing a conceptual ground for the discussion of the problem. The problem is studied in reference to Atatürk Park in Balıkesir, a small city and regional capital located in the western part of Turkey. Effects of discourse in the production and practice of space is analyzed by means of focusing on the two main rupture point of the history of Atatürk Park; which one is the production date of it in Early Republican Period and the other one is the reproduction date in 2007.

**Keywords:** Balıkesir, power, discourse, space.

\* Doç. Dr., Balıkesir Üniversitesi, Mühendislik Mimarlık Fakültesi, Mimarlık Bölümü.

## 1. Giriş: Mekanı Yeniden Düşünmek

Mekanın sosyal yönü üzerine düşünmek fiziksel mekanın sadece mimari-geometrik biçimden ibaret olmadığını ortaya çıkarır. Nesnel mekanın sosyal yapı ile ilişkilerini inceleyen Lefebvre'ün (1993) de belirttiği gibi mimari fiziksel mekan ve sosyal mekan birbirlerini içerir ve inşa ederler.<sup>1</sup> Yani bu düşünme sistemi, mekanı bitmiş, tamamlanmış ve edilgen bir nesne olarak değil, toplumsal koşullarca dönüştürülen ve onları da dönüştüren bir ilişkiler seti olarak tanımlamaktır. Mekanı bu biçimde ele alarak üretim biçimlerini incelemek; üretim bilgisi ve teknolojisinin yanısıra üretici güçleri ve toplumdaki diğer strüktürleri yani iktidar ilişkilerini incelemeyi gerektirir. Bu çalışmada toplumdaki güç ilişkilerinin mekansallaşma biçimlerini anlamak amacıyla kentsel çevrenin bir parçası olarak Balıkesir Atatürk Parkı incelenmiştir.

Mekan toplum ilişkisi, Lefebvre'ün de formüle ettiği gibi çok boyutludur. Lefebvre'ün terminolojisinde yer alan 'mekansal pratik' kavramı mekanın kullanma biçimine ve eyleme yönelik, 'mekanın temsiliyeti' kavramsal olarak ifade edilmesine ve son olarak da 'temsili mekan' algısal deneyime ait süreçleri içerir.<sup>2</sup>

Lefebvre'ün de belirttiği gibi 'gerçekte mekan toplumdaki ilişkilerin ne nesnesi ne de öznesi'<sup>3</sup> olmamakla birlikte içindeki 'bedenlerin; hareketlerini, rotalarını ve mesafelerini çevreleyerek belirler ya da yasaklar'<sup>4</sup> Bedensel bir deneyim olarak mekansal pratik ise toplumdaki güç ilişkilerinden bağımsız düşünülemez. İktidar ilişkileri mekanın üretimi aşamasında etkin olduğu gibi mekansal pratiklerle dönüştürülmesinde ve hatta bu pratik biçimleri ile toplumun dönüştürülmesinde de etkindir.

İktidar, bireyin zihnindeki kabul ve onaylamaları belirleyen süreci de kurarak denetler.<sup>5</sup> Bu süreç bireyin gerçekliği algılama ve anlamlandırma biçimi olan hakikatin nasıl üretildiği ile ilgilidir. Foucault'ya göre, hakikatin üretimi iktidardan ve bilimsel bilgiyi olduğu kadar ahlaki düşünceyi de üreten iktidar mekanizmalarından bağımsız değildir.<sup>6</sup> Gücün öznesi olarak birey de hakikat üzerine üretilene tabi kılınır. Öznenin tabi kılınması sürecinde bir yanda iktidarın biçimsel olarak ürettiği dışsal yaptırımlar (yasa, yönetmelikler, ahlaki yargılar hatta mimari biçimler), öte yanda iktidarın ürettiği ve yönlendirdiği, dolayısıyla bu iktidarın devam etmesini sağlayan gerçeklik vardır.

'Bilgi' ve 'gerçeklik temeline dayanılarak üretilen söylem, iktidar ilişkilerinin politik, sosyal, kültürel ve ekonomik aracı olarak işlev görür. İnşa edilmiş hakikati temsil eden inşa edilmiş bir bilgidir. Bilimsel bilgi ve bu bilgiye dayalı olarak üretilen söylem dolayısıyla hakikatle girilen ilişki bireyin 'kendilik algısından davranış modlarına kadar her alanda bir özne olarak kurulmasını sağlar. Özne, öznellik ve kimliğin sosyal olarak kurulmasını sağlayan söylem, bireyin kendisini anlamasını ve toplumsal hayatta konumlandırmasını sağlar. Bu açıdan ideoloji ile aynı işlevi görmekle birlikte bireyin sosyal ve mekansal pratiklerinin sadece dışsal değil içsel olarak da kurulduğu gerçeğini ortaya çıkarır.<sup>7</sup>

Çalışmada egemen olunanlardan destek alan iktidar Foucault'gil anlayışla pozitif bir unsur olarak kavranmakta ve incelenmektedir. Lefebvre'ün toplumsal strüktür ve sınıflar arası mücadele üzerine kurduğu mekansal üretim süreçleri, toplumun tamamına nüfuz etmiş bir iktidar ağının ürünü olarak ele alınmaktadır. Aynı biçimde Lefebvre'ün mekansal üretimin hakimi olarak ideoloji nosyonu, mekansal üretimi kuran söylem nosyonu olarak yorumlanmıştır. Bu çalışma iktidarın mekan üretimindeki etkinliğini; mekanın doğrudan üreticisi olarak yasa, yönetmelik v.s. gibi mekansal yaptırımları ve bireyi bir özne olarak kuran

<sup>1</sup> Lefebvre, 1993, s. 83.

<sup>2</sup> Lefebvre, 1993, s. 33, 38-39.

<sup>3</sup> Lefebvre, 1993, s. 94.

<sup>4</sup> Lefebvre, 1993, s.143.

<sup>5</sup> Foucault, 1993, ss. 198-227.

<sup>6</sup> Martin vd., 1988, s.36.

<sup>7</sup> Purvis ve Hunt, 1993, ss.473-499.

topluma hakim söylemsel pratiklerin mekanın kullanımını üzerindeki etkileri olmak üzere iki farklı açıdan incelemeyi amaçlamaktadır.

İlerideki bölümlerde yukarıda kurulan kavramsal çerçeve bağlamında cumhuriyetin ilanından bugünlere Türkiye’de değişen söylemin mekan üretimine ve mekansal pratiklere hakimiyeti incelenecektir. Balıkesir Atatürk Parkı özelinde bu değişimi iki önemli tarihsel an belirlemektedir. Bunlardan ilki ile 1934-1942 yılları arasında Atatürk Parkı bir kent mezarlığından rekreasyon alanına dönüştürülmüştür. (Şekil 1) 2005-2007 yılları arasında yapılan geniş çaplı bir yenileme projesi ile ise bu parkın çehresi tamamen değiştirilerek çağdaş bir görünüm kazandırılmıştır. Bu iki kırılma noktası Türkiye’de iktidarın ve söyleminin dolayısıyla da mekan yoluyla birey ve toplum üzerinde hakimiyet kurma stratejilerinin değişiminin Atatürk Parkı’nın mekansal gelişimine yansıma tarihleridir. Aşağıdaki bölümde Balıkesir Atatürk Parkı’nın kurulduğu günden bugünlere geçirdiği dönüşümün tarihçesi üzerinde durulacaktır.



Şekil 1: Balıkesir Atatürk Parkı’nın genel görünümü  
([http://www.balikesir.bel.tr/Fotograf\\_Albumu/Resim\\_b\\_97.jpg](http://www.balikesir.bel.tr/Fotograf_Albumu/Resim_b_97.jpg))

## 2. Balıkesir Atatürk Parkı’nın Tarihçesi

Atatürk Parkı’nın hikayesi, neredeyse Balıkesir’in belli başlı tüm büyük ölçekli spor ve rekreasyon alanlarının tarihçesini içerdiği gibi aynı zamanda anıtsal tören alanlarının ve hatta Balıkesir Fuar alanının da tarihçesini içerir. Parkın 1935-42 yılları arasında üzerine kurulduğu kent mezarlığının (İlyaslar Mezarlığı) tarihi oldukça eskilere dayanmaktadır.<sup>8</sup> Atatürk Parkının bu yere inşa edilmesi kararı, 24 Haziran 1934 tarihinde İnan Şahı Rıza Pehlevi ile birlikte yaptığı Balıkesir ziyareti sırasında Atatürk tarafından verilmiştir.<sup>9</sup>

<sup>8</sup> Zeynep Mercangöz “Bizans Çağında Balıkesir” adlı çalışmasında Balıkesir kentinin pek çok araştırmacı tarafından bir Geç Roma/Erken Bizans kenti olan Hadrianotherai ile eşleştirildiğini hatta F. W. Hasluck’un bu kentin şimdiki stadyumun çevresinde aranması gerektiğini belirttiğini yazar. Ayrıntılı bilgi için bkz. Mercangöz, 2003, ss.31-50. Ancak kentte yapılan inşai faaliyetlerde ortaya çıkan bu ve benzeri buluntularla ilgili ayrıntılı bir yüzey araştırması ya da kazı yapılmamıştır. Örneğin 1942’de, Atatürk Parkının inşaa edilirken bazı çiçek tarhlarının düzenlenmesi sırasında bazı arkeolojik kalıntılara rastlanmıştır. Egli, 1944, s. 30. Yine parkta 2007 yılında yapılan düzenlemeler sırasında da bir yapı kalıntısı bulunmuş, Balıkesir Müze Müdürlüğüne yürütülen kazı sonuçlarına göre bu kilise kalıntısı 19. yy. sonlarına tarihlenmiştir.

<sup>9</sup> Sözlü kaynaklardan edinilen bilgiye göre olayın gelişimi şöyledir: Bu ziyaret sırasında iki lider ve yanlarındakiler kendileri onuruna düzenlenen askeri töreni izlemek üzere Vali Konağı’nın (şimdiki Orman Başmüdürlüğü) balkonuna çıkar. O tarihte kentin sınırını demiryolu teşkil etmektedir ve İstasyon Binası önündeki Cumhuriyet Meydanı ve Vali Konağı eski kent ile yeni arasındaki farklılığı vurgular biçimde kentin sınırındadır. İki lider manzara ile ilgili sohbet ederlerken genelde tarım arazisi olan manzarada yoğun ağaçlıklı bir yeşil doku Pehlevi’nin dikkatini çekmiştir. Beklemediği bir anda bu ağaçlıklı dokunun ne olduğu sorusu ile karşılaşan Atatürk alelacele bir yanıt vererek o bölgenin kentin parkı olduğunu belirtmiştir. Sonra dönemin hem vali hem de belediye başkanı olan Salim Gündoğan’dan oranın kentin mezarlığı olduğunu öğrenmiş ve bu durumda bölgenin parka dönüştürülmesini emretmiş

Bu direktifin ardından ‘Şarbaylık Mühendisliği’ tarafından hazırlanan projenin uygulanması 1935 tarihine kadar uzamış olmalıdır ki<sup>10</sup> İlyaslar mezarlığının park haline getirildiğini belirten haberler ancak 2 ve 4 Haziran 1935 tarihli Türk Dili gazetesindeki haberlerde yer almıştır. Bu haberlerde parkın inşa edilmesiyle ilgili öncelikli hedefin bir havuz ve gazino yapılması olduğu belirtilmektedir. (Şekil 2) Parkın inşaatı sırasında bu havuz ve gazinonun kuzeyine Atatürk Madalyonu’nu içeren bir tören alanı düzenlenmiştir. Atatürk Madalyonu ve tören alanı 1960’lı yıllarda parka yeni bir tören alanı inşa edilene kadar önemini korumuştur.



Şekil 2: 2 Haziran 1935 tarihli Türk Dili Gazetesi s.2 ve 4 Haziran 1935 tarihli Türk Dili Gazetesi s.2

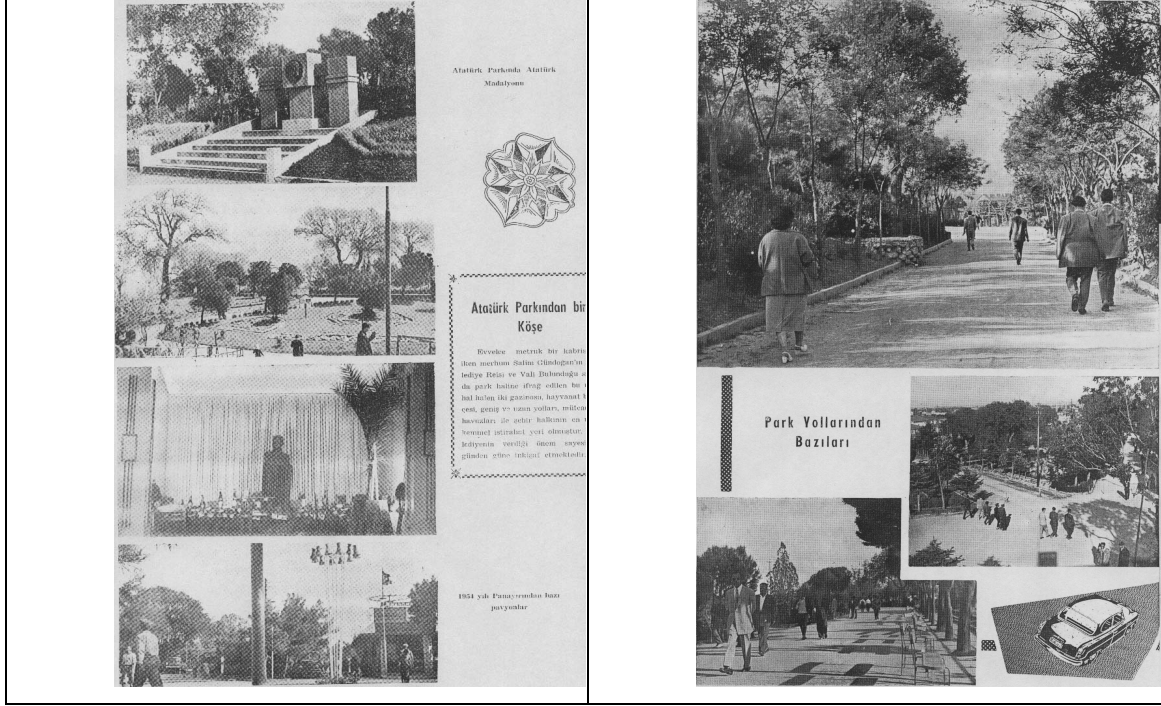
1942 yılında tamamlanmasının ardından Atatürk Parkı kentin en önemli rekreasyon alanı ve aynı zamanda sosyal mekanlarından birine dönüşmüştür. Park Gazinosu’nda balolar ve konserler düzenlenmekte ve geniş terası açık havada gerçekleştirilen danslı-yemekli toplantılar (gardenparti) için kullanılmaktadır.<sup>11</sup> 1942 yılından itibaren parkta düzenlenen etkinlikler pek çok gazete haberine konu olmuş ve Atatürk Parkı Balıkesir’de modern yaşam

ve hatta bir dahaki gelişinde orada çay içmek istediğini belirterek buraya bir havuz ve gazino yapılması direktifini vermiştir. Atatürk’ün Balıkesir’e yedinci ve son ziyareti sırasında gerçekleşen bu olay ile ilgili bilgiler sözlü anlatımlara dayanmaktadır. Kentin yerel televizyonu KRT’de 7 Şubat 2008 tarihinde yayınlanan, Ayşegül Özbay tarafından hazırlanan ve sunulan “Bizbize” adlı programda gazeteci yazar Ekrem Balıbek tarafından belirtilmiştir. Yerel gazete sahibi Ekrem Balıbek ve Balıkesir Orman Şube Müdürü Mustafa Kılıç’tan alınan bilgilerin yanı sıra Kent Kültür Müdürlüğüne basılmış olan İbrahim Cumalı’nın anılarında da Rıza Pehlevi’nin aynı zamanda bu yapıda bir gece misafiri edildiği belirtilmiştir. Ayrıntılı bilgi ve Atatürk’ün diğer Balıkesir ziyaretleri için Bkz. Kıpçak, 1999, s. 7. Ve ....; İbrahim Cumalı’nın Anıları, 1993, s.5

<sup>10</sup> 1930’lu yıllarda zaten çok az kamusal yapı inşa edilmekte olan, olanakları kısıtlı bir taşra kenti olan Balıkesir’de parkın düzenlenmesi ile ilgili uzman personel bulunmamaktadır. Proje ehil olmayan kentteki mühendislerce hazırlanmış ancak bir uzman görüşe gereksinim duyularak İzmir’den bir uzman; ‘Parklar Mütahhassısı Ferit’ Bey kente davet edilmiştir. Atatürk Parkının düzenlenmesi için İzmir’den uzmanların çağırılmasının nedenlerinden biri İzmir’in Balıkesir’e yakınlığı ve aynı zamanda büyük çaplı bir park ve fuarın mekansal organizasyonuna dair kentin kazandığı deneyimdir. Çünkü İzmir Kültürparkı’nın tamamlanma tarihi 1936 olmasına rağmen İzmir’den bir heyetin Moskova Milli Parkı’nu görmek amacıyla Rusya’ya gittiği ve orada incelemeler yaptığı bilinmektedir. İzmir Uluslararası Fuarı’nun tarihi ve kuruluş aşamasında bu gezinin önemi için bkz. Özgünel, 2000, ss.176-188.

<sup>11</sup> Birol, 2004, s. 12.

tarzının simgesi haline dönüşmüştür. Kentin modern yüzünü temsil eden bir mekan olarak o döneme ait Balıkesir kartpostallarında ve kentle ilgili basılan kitaplarda yerini almıştır (Şekil 3).



Şekil 3: Balıkesir Belediyesi Albümü:1950-1955 Çalışmaları adlı albümde Atatürk Parkından görünümler

Parkta inşa edilen havuz, kenarında oturup dinlenmek ve rahatlamak için kullanılmakla kalmıyor aynı zamanda su sporları ve yüzme amaçlı da kullanılıyordu.<sup>12</sup> Hatta inşaat sırasında parka taşınan tenis kortları da parkın spor amaçlı kullanımını güçlendiren öğelerden biri haline gelmiştir. Kentin 1944 planını tasarlayan Ernst Egli'nin plan notlarında kentin en önemli gereksinimlerinden biri olarak vurguladığı futbol stadyumunun yapımına 1939 yılında başlanmış, ancak inşaatı 1950'li yıllara kadar sürmüştür.<sup>13</sup> 19 May 1952 tarihinde açılan stadyum bugün parkın güney sınırını oluşturmaktadır. Yani Atatürk Parkı tamamlandığı dönemden itibaren kentin sportif amaçlı mekânlarını da bünyesinde barındırmaya başlamıştır.

1940'lı yıllarda parkın güney ucunda yapımına başlanan yüzme havuzunun olimpik standartlarda inşa edilerek hizmete açılış tarihi 6 Ağustos 1969'dur. Tenis kortlarının kapalı mekansal gereksinimlerine cevap vermek için inşa edilen kulüp binası, 1966'da tamamlanmış ve 1 Kasım 1966 tarihinde 'Tenis Lokali' adı altında hizmete girmiştir. Bu dönemde kentin önemli sportif amaçlı mekanlarının Atatürk Parkı çevresinde organize edilmesine devam edilmiş ve parkın batısında 1600 kişi kapasiteli Kurtdereli Spor Salonu da 1963 yılında hizmete girmiştir.<sup>14</sup>

Atatürk Parkı zaman içerisinde kentin ticari aktivitelerinin bir bölümüne de evsahipliği yapmaya başlamıştır. Balıkesir Milli Fuar'ı, Balıkesir Sergisi adı ile 1959 yılından itibaren parkta düzenlenmiştir. Balıkesir'de bir sergi ve fuar düzenleme fikri aslında 1934 yılından itibaren '6 Eylül Panayırı' adı altında canlanmaya başlamıştır. 1952 yılından itibaren parka taşınan aktivite için yapılan 'Panayır Kapısı' ve 'Panayır Gazinosu' 1954 yılında tamamlanmıştır. (Şekil 4, Şekil 5) Balıkesir ve çevresindeki tarımsal ve endüstriyel faaliyetlerin sergilenebilmesi amacıyla toplam 70.000 m2 alan düzenlenmiş, 34 adet pavyon ve bir de amfiteyatrosu inşa edilmiştir.<sup>15</sup>

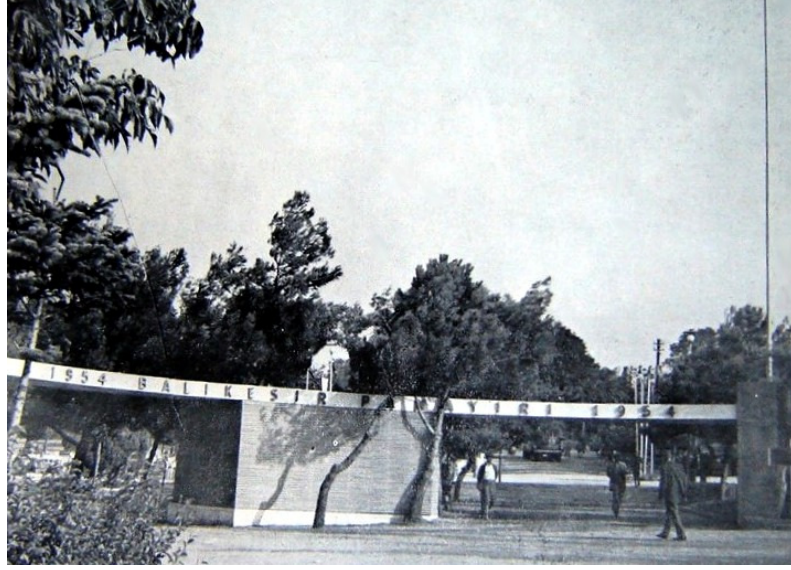
<sup>12</sup> ..... Balıkesir Belediyesi Albümü: 1950-55 Çalışmaları, 1955, s. 29, 30, 53.

<sup>13</sup> Toplam 27.753 m2 alan kaplayan stadyum, o dönemde 2000 kişilik kapalı 10.000 kişilik açık tribün kapasitesine sahiptir ....., Balıkesir Bir Kentin Kimliği, s. 395-396.

<sup>14</sup> ....., Balıkesir Bir Kentin Kimliği, 1997, s. 395-396.

<sup>15</sup> ....., Balıkesir Belediyesi Fuar Raporu, s.1,2.

Böylece bir rekreasyon alanı, modern Türkiye'deki endüstrileşmeyi ve ekonomik gelişmeyi yansıtan bir mekan haline dönüşmüştür.



Şekil 4: Atatürk Parkı'na 1954 yılında inşa edilen Panayır Kapısı (Ersoy Aydoğan Arşivi)



Şekil 5: Balıkesir Milli Fuarı Pavilyonları (Balıkesir Kent Arşivi)

1960'lı yıllardaki bir diğer gelişme ise Hüseyin Gezer tarafından tasarlanan, kadesi ve çevre düzenlemesi mimar İlhan Arabacıoğlu tarafından yapılmış olan Atatürk Anıtı'nın 1963 yılında tamamlanmasıdır.<sup>16</sup> Bu tarihten itibaren kentteki tüm resmi bayram ve törenler parkın batı yönündeki bu alanda yapılmaktadır.

Atatürk Parkı'na eklenen bir diğer işlev ise parkın batısında 1950'li yıllara kadar futbol sahası olarak kullanılan parselde kurulan lunaparktır. 2007 yılına kadar burada hizmet veren Lunapark belirtilen parselde beş yıldızlı bir otelin inşa edilebilmesi amacıyla kentin başka bir bölümüne taşınmıştır.<sup>17</sup>

<sup>16</sup> ....., Balıkesir İl Yıllığı 1967; ss.208-209.

<sup>17</sup> Kültür ve Turizm Bakanlığı Bursa Kültür ve Tabiat Varlıklarını Koruma Bölge Kurulu'nun 24.02.2007 tarih ve 2258 sayılı kararına göre belirtilen otelin inşaatına izin verilmekte ancak hazırlanan mimari projenin kat adedi ve iç mekan kurgusunda problemler olduğu ve Atatürk Parkı ve Atatürk Heykeli ile ilişkilerinin uygun olmadığı belirtilmekte ve bu hususları dikkate alan yeni bir projenin hazırlanması gerektiği belirtilmektedir.

İnşa edildiği tarihten itibaren kentin en önemli rekreasyon alanı olduğu gibi aynı zamanda içinde ve yakın çevresinde sportif faaliyetleri, ticari aktiviteleri ve hatta resmi kamusal meydanları organize eder hale gelen park, bu eylemsel yığılmanın kontrol altına alınabilmesi için 1980'li yıllardan itibaren koruma altına alınmıştır.<sup>18</sup> Ülkenin 80'lerden itibaren giriştiği liberalleşme hareketi ile oluşan yoğun yapılaşma ve yeşil alanların tahribatı ile sonuçlanan dönüşüm, kentte yansımalarını 1980'lerin sonlarında ve 90'lı yılların başlarında göstermeye başlamıştır. Park bu yıllarda yoğun biçimde yapılaşmış; pek çok çay bahçesi ve gazino açılmış hatta kentin Nikah Salonu da burada inşa edilmiştir. 2000'li yıllara gelindiğinde parkın bu karmaşadan kurtarılması fikri gelişmeye başlamıştır. Bu amaçla Balıkesir Belediyesi 2007 yılında bir rehabilitasyon projesi uygulamaya koymuş, parkın 2. Derece'de Sit Alanı ilan edilmesinin en önemli nedenlerinden biri olan yoğun ağaç dokusu sağıklaştırılmış, Balıkesir Tenis Klübü dışında parkta bulunan tüm mimari yapılar ve ekleri yıkılmış ve peyzaj düzenlemeleri de tamamen yenilenmiştir. Ancak bu sırada parkın varlık nedeni olan ve Kemal Atatürk'ün şahsi direktifi ile yapılmış olan iki önemli Erken Cumhuriyet Dönemi mirası Atatürk Havuzu ve Gazinosu da yok edilmiştir.

Bugünkü mevcut düzenlemede ise bir büyük yapay gölet ve bu manzaraya bakış sağlayan bir seyir terası ve kafe, çiçek ve kaya bahçeleri, çocuklar için oyun alanları ve gençler için kaykay pisti, açık ve kapalı sergi alanları, alışveriş birimleri ile tenis kulübü bulunmaktadır. (Şekil 6)

### 3. Park Ve Söylem İlişkileri

#### 3.1. Erken Cumhuriyet Dönemi'nde Batılılaşma Söylemi ve Modernizm

Bilindiği gibi Cumhuriyetin ilanından sonra modernleşme yanlısı sivil ve askeri elit devlet kademelerinde egemen olmuş ve modernleşme yolunda topyekün bir toplumsal dönüşümü sağlayacak reformları uygulamaya koymuştur. Bu reformlar Türk toplumunda modernleşmeyi gerektiren ekonomik ve sosyal şartların henüz sağlanmadığı bir ortamda gerçekleşmiş ve dolayısıyla toplumun eğitimi, modernleşme söyleminin ana hedeflerinden biri olmuş ve 'İlhan Tekeli'nin de belirttiği gibi 'eğitim' yoluyla 'bir tür sosyal mühendislik' uygulamasına gidilmiştir.<sup>19</sup>

Genç Cumhuriyetin modernleşme söyleminin bu reformlarla paralel yürüyen mekansal bir değişim olmadan toplumsal hayatı tamamen değiştirmesi beklenemezdi. Uğur Tanyeli'nin belirttiği gibi, bir yandan kent mekanı yeni yapıların inşa edilmesi ve yeni caddelerin açılması ile çağdaş bir görünüm kazanmaktayken, diğer yandan da toplumsal yaşantı modern toplumun bireylerinin bir araya gelebileceği mekanlar aracılığıyla hızla modernleşmektedir.<sup>20</sup> Sibel Bozdoğan bu dönemde mimarlık ve planlama disiplinlerinin modernleşmiş 'bir ulus inşa etme' doğrultusunda büyük rol oynadığını savlar.<sup>21</sup>

Pek çok kentin yeniden planlanması, başta Ankara olmak üzere ülkenin hemen tüm kentlerinde yeni kamusal yapıların, meydanların hatta park ve spor tesisleri ile fabrikaların inşa edilmesini içeren topyekün imar faaliyeti, modernleşme söyleminin fiziksel mekana dönüşümünden başka bir şey değildir. Osmanlı yaşam tarzında benzeri olmayan yeni işlevleriyle bu kamusal mekanlar, geleneksel yaşam biçimini sürdüren Osmanlı tebasının modern bir yurttaş olarak eğitilmesinde rol oynarlar. Modernleşme söylemi doğrultusunda üretilen bu kamusal mekanlar, Lefebvre'ün terminolojisiyle ifade edersek, yaşanan mekanlar olarak fiziksel mimari özellikleri ile toplumun mekansal pratiklerini belirlerler. Diğer bir

<sup>18</sup> Atatürk Parkı Kültür ve Turizm Bakanlığı'nın Eski Eserler ve Müzeler Genel Müdürlüğü, Eski Eserler ve Anıtlar Yüksek Kurulu'nun 19.6.1981 tarih ve 12854 sayılı kararı ile Yeşil Alan olarak ilan edilmiştir. Ardından Bursa KTVMK'nun 15.06.1995 gün ve 4429 sayılı kararı ile 2. derece doğal sit alanı olarak tescil edilmiş ve bu tarihten itibaren kurul izni olmaksızın herhangi bir inşai faaliyet yapılması yasaklanmıştır.

<sup>19</sup> Tekeli, 1997, ss. 136-152.

<sup>20</sup> Tanyeli, 1985, ss.22-27.

<sup>21</sup> Bozdoğan, 2001, s.16.

deyişle bu mekanlar, mekan üretmek mekansal pratik üretmenin ve bu biçimde toplumu dönüştürme 'öngörü'sünün ürünüdürler.<sup>22</sup>

Zeynep Uludağ'a göre kentlerin sosyal hayatını canlandıran parklar, kentlilerin boş zaman pratiklerini yeniden tanımlayan bireyleri modern yurttaşlara dönüştürmek amacıyla kullanılan 'okul'lardır.<sup>23</sup> Büyük küçük pek çok kentte açılan kent içi parklar, kentlilerin birbiriyle karşılaştıkları, cinsiyet farkı gözetmeksizin paylaşımın olduğu, eşitlikçi özellikler gösteren ve yeni yaşam biçimini mekansallaştıran örneklerdir. Özellikle kadının kamusal yaşama katılımının modern koşullara göre geride kalmış olduğu düşünüldüğünde kamusal mekanların parklar aracılığıyla dönüştürülmesi projesi daha da büyük önem kazanmaktadır.

Atatürk Parkı, aynı zamanda içinde ve yakın çevresinde organize ettiği spor alanları ile de modernleşme söyleminin mekansallaşmasına katkıda bulunmuştur. Türkiye Cumhuriyeti'nin devamını sağlayacak, sağlıklı ve güçlü yeni nesilleri spor vasıtasıyla yetiştirmek de modernleşme söyleminin önemli idealleri arasındadır.<sup>24</sup> Fuar ve sergiler yoluyla ülkenin teknolojik ilerlemesinin sergilenmesi ve hatta teknolojik gelişmede itici güç olarak kullanılması yine modernleşme söyleminin önemli sonuçlarından biridir. Parkta modern üslupla inşa edilen fuar pavyonları ve kapı, kentteki endüstriyel gelişmenin ve modernleşmenin simgesi ve fuar Bozdoğan'ın tanımıyla 'milliyetçi devlet iktidarının vitrini' idi<sup>25</sup>.

Bir anıt ve tören alanının inşa edilmesi, Atatürk Parkı'nı mekansal olarak aynı yerde hem sosyal hem de politik kullanımları önerir hale getirmiştir. Atatürk Parkı bu açıdan hem kentlilerin birbiriyle buluştukları, boş zaman aktivitelerini geçirdikleri hatta yeni yaşam tarzıyla tanıştıkları bir rekreasyon alanı hem de genç cumhuriyetin temsil edildiği bir odak noktası haline gelmiştir. Yani Lefebvre'ün de belirttiği gibi 'yaşanan mekan' ve 'temsili mekan' aynı yerde buluşturulmuştur. Uzlaşmaz gibi görünen bu ikili kullanım sadece Balıkesir'de görülen bir mekansal kullanım biçimi değildir. O dönemde başta Ankara olmak üzere pek çok kentte sosyal mekanların bu şekilde politize edildiği örneklerle rastlanır.<sup>26</sup>

Diğer taraftan Türkiye'de Erken Cumhuriyet döneminde gerek mimariyi gerekse kentsel açık kamusal mekanlar ve rekreasyon alanlarını biçimlendiren söylem açısından koşullandırma 1950'li yıllardan itibaren biçim değiştirmiştir. (Tanyeli, 1998) <sup>27</sup> Tekeli (1998)'ye göre bu dönemde hakim olan popülist politik tutuma rağmen modernist gelişim çizgisi sürdürülmeye çalışılmıştır.<sup>28</sup> Her ne kadar Türkiye'de çok partili dönemde Kemalist söylem geçerliliğini kaybetmiş gibi görünse de Balıkesir kenti Erken Cumhuriyet döneminde girdiği modernleşme çizgisinde yoluna devam etmiştir<sup>29</sup>. Hatta Atatürk Parkı ve yakın çevresinin mekansallaşma sürecinde bu dönemin 1980'li yıllara kadar sürdüğü söylenebilir. Kemalist söylemi aşındıran 1980'li yıllara özgü liberalleşme söylemi ise, mekansal tutarlılığın bozulması biçiminde Atatürk Parkı'na yansımıştır.

### 3.2. Demokratikleşme Söylemi, Çok Sessizlik ve Postmodernizm

2004 yılında yapılan yerel seçimler sonucunda Balıkesir Belediyesi AKP iktidarına devrolunmuş, 2005 yılında parkın sağlıklılaştırılması ile ilgili çalışmalara başlanmış, parkı dolduran çok sayıdaki yapı ile birlikte Atatürk Havuzu ve Gazinosu da yıkılmış ve 2007 yılında park, halkın kullanımına yeniden açılmıştır. AKP'li bir belediye yönetiminin parktaki Atatürk Havuzu ve Gazinosu'nu yok ederek yerine kendi söylemini mekansallaştıracak herhangi bir

<sup>22</sup> Akgün Yüksekli ve Akalın, 2011, ss. 641-654.

<sup>23</sup> Uludağ, 1998, ss.65-74.

<sup>24</sup> Alemdaroglu, 2005, ss. 61-76.

<sup>25</sup> Bozdoğan, 2001, s.165.

<sup>26</sup> Batuman, 2005, ss.34-45.

<sup>27</sup> Tanyeli, 1998, ss. 235-254.

<sup>28</sup> Tekeli, 1998, ss.4-6

<sup>29</sup> Balıkesir'in Devlet Hastanesi Gazi İlkokulu Necatibey Eğitim Enstitüsü, Kız ve Erkek Sanat Okulları, Ticaret Lisesi, daha sonraları yapılan Koray Lisesi ve Atatürk İlkokulu gibi önemli kamusal binaları da 1940-1955 yılları arasında inşa edilmiştir. Birol, 2004, ss. 10-16.



simge yerleştirmiş olduğu savını öne sürmek; topluma egemen olan söylem ile mekanın ilişkilerini anlayabilmeyi amaçlayan bir çalışma için kolaycı ve indirgemeci bir çözümleme biçimi olarak kalacaktır. Yerine, bu çalışmada Türk toplumunda kamusal alanda giderek daha fazla görünürlük kazanmaya başlayan muhafazakar eğilimi, postmodern bir kimlik edinme biçimi olarak tanımlamaya çalışmak ve bunun parktaki mekansal izlerini sürmek tercih edilmiştir.

Türkiye’de son yıllarda ‘demokratikleşme’ ve dolayısıyla ‘çok seslilik’ söylemi ile ifadesini bulan İslami, gelenekçi eğilimler akademik ortamda da önemli tartışmalara neden olmaktadır. Bu eğilim bazı teorisyenler tarafından tutucu bir sosyal hareket olarak tanımlanmakta, bazı teorisyenlerce de modernitenin sonuçlarından biri olarak ele alınmaktadır. Örneğin Nilüfer Göle’ye göre, modernitenin Müslüman ülkelerde ‘yerleşmesi’, giderek dış değil iç kaynaklı bir hal almasıdır.<sup>30</sup> Ayrıca bu eğilimin ‘modernleşme sürecinin kendisi tarafından dayatılan varoluş sorunlarına yanıt bulmaya yönelik yeni bir girişim olarak’ değerlendirilmesi gerektiği de savunulmaktadır.<sup>31</sup> Bazı akademisyenlere göre ise bu eğilim geç yirminci yüzyılın dünya çapında yaygınlaşan post-ulusalcı bir fenomenidir.<sup>32</sup> Bu görüşe göre meta anlatıları reddeden post-modern küreselleşmenin ulus-devletin dayandığı topluluğun sosyolojik yapısını heterojenleştirmesinin ve fiziksel sınırlarını aşındırmasının sonucudur. Ayrıca giderek daha fazla oranda geniş kitlelerce destek gören İslami eğilimin son on yılda geç kapitalist küresel tüketim kültürünün etkisi altında dönüşüm geçirdiğini ve yeni bir duruma dönüştüğünü belirten çalışmalar da mevcuttur.<sup>33</sup> Bu çalışmada bu eğilim, geç kapitalist kültüre bir direnç kaynağı olarak incelenmek yerine, post-modern koşulların ve küresel dönüşümün tanımladığı ‘kimlik’ arayışlarından biri olarak ele alınmaktadır.

İslami eğilimin mekana yansımaları ile ilgili yapılan bazı çalışmalarda, İslamcıların kentsel mekanla ilgili karar mekanizmalarında yer alarak tasarımda belirleyici rol oynadığı kentsel mekanların bu kesimin estetik tercih ve beğenilerini, ama temelde dünya görüşünü gündelik hayata aktardıkları öne sürülmektedir.<sup>34</sup> Kentin bütünlüğünü kaybettiği metropoliten ortamlarda kentsel mekanların parça parça algılandığı ve İslamcıların beğenisinin de popüler kültüre özgü beğeni çeşitliliği ve çok seslilik arasında ‘taşralaşan kent mekanında çeşitlilikler içinde kendisini’ var ettiği belirtilmektedir.<sup>35</sup> Aşağıda tartışılacağı gibi parkın tasarım mantığı da, çeşitli elemanların tekil olarak ele alınıp her şeyden biraz eklenmiş bir karışım; bir kolaj biçiminde, dekoratif bir anlayışla biraraya getirilmesinden ibarettir.

Atatürk Parkı ya da bugünkü adıyla 6 Eylül Parkı’nda, 2007 yılında yapılan sağlıklılaştırma çalışmalarının amacı, parka gelen kullanıcı sayısını ve kullanıcıların ekonomik ve sosyo-kültürel çeşitliliğini arttırmaktır. Atatürk Parkı yeni görünümüyle kentlilerin tümünü kucaklamayı amaçlamaktadır. Örneğin parkın etrafını çeviren korkuluklarda, kentliler ile iletişim kurmak amacıyla kentin simgesi olan zambak motifi modernize edilerek kullanılmıştır. (Şekil 7) Atatürk Anıtı’nın arkasına inşa edilen kafe, geleneksel Türk evinin II. Ulusal Mimari Üslupla modernize edilmiş, neredeyse Sedat Hakkıvarı bir yorumudur. (Şekil 8) Ancak parkın tasarımında modernist uluslararası üsluptan yerel-bölgesel üsluba dönüşüm izleri bu örneklerle sınırlıdır.

<sup>30</sup> Göle, 2008, s.15.

<sup>31</sup> Özdağ, 2007, s.61

<sup>32</sup> Sarıbay, 1998, s. 14.

<sup>33</sup> Kösebalaban, 2005, s.25.

<sup>34</sup> Doğanay, 1999, s.3-19; Yıldırım, 1999, ss.258-264; Akalın v.d., 2008.

<sup>35</sup> Yıldırım, 1999, ss. 258-264.



Şekil 7: Parkın etrafını çeviren korkuluklar



Şekil 8: Atatürk Anıtı ve arkasında inşa edilen kafe

Parkın kuzeyinde yer alan sekizgen kameriye bir taraftan 18. yüzyıl İngiliz bahçelerinin kameriyelerini andırırken diğer taraftan sivri külahı ve bu külahın oturduğu dairesel alan arasındaki bölümde düzenlenmiş yarım daire alınlara süslenmiş tamburu ile Selçuklu mimarisinin yapıdan yükseltilmiş kubbelerine de gönderme yapmaktadır. Göletin batı ve güney bölümü boyunca uzanan ve parkın doğu bölümünde düzenlenmiş olan Japon bahçeleri, tasarımda ifadeyi çeşitlendirmek amacıyla, farklı kültürlerle özgü öğelerin kullanılmasının örneklerinden biridir. (Şekil 9) Sözü edilen bu peyzaj elemanlarının tasarımında, kameriye örneğinde olduğu gibi geleneksel Türk elemanları ile melezlenerek kullanılmış olan farklı tarihsel dönemlere ve farklı kültürlerle ait imgeler tarihsel ve yerel bağlamından koparılarak, üst üste çakıştırılmaktadır. Tarihsel dönemlerine ve yerel bağamlarına bakılmaksızın bir araya getirilen bu öğeler Atatürk Parkı'nın tasarımında tarihin çeşitli üslupsal öğeleri barındıran bir repertuar olarak benimsendiğini göstermektedir. Böylece Jameson'ın da belirttiği gibi tarihsel olan 'inşa edilebilir' bir kurguya dönüştürülerek şeyeleştirilmekte ve dolayısıyla tüm imgeler

tüketime açık hale gelmektedir.<sup>36</sup> Baudrillard'ın 'değerlerin tüketimi' olarak tarif ettiği bu postmodern durumda, tüketim bir işaretler sistemidir ve tüketiciler gerçek ürünlerden çok işaretleri (veya anlamları) tüketirler.<sup>37</sup>



Şekil 9: Atatürk Parkı'nın doğu bölümünde düzenlenen Japon bahçeleri

Oord tarafından bahsedildiği üzere, 'popüler postmodern kültür' 'yenilik' fikri ile doludur ve çağdaş buluşlar ve moda olan etkilenilendir.<sup>38</sup> Popüler kültür; yenilik, farklılık ve tüketimin propagandası için tüm araçların belirgin tüketimidir<sup>39</sup> (Horton, 2003). Tarihin ve yerelin hatta her şeyin tüketime açık olduğu, postmodern tasarımda 'kurgu, parçalanma, kolaj ve ekletsizm' tarafından belirlenen çok seslilik ortamında, seyirlik özelliğinin öne çıktığı bir fantezi dünyasının yaratılması temel amaçlardan biridir.<sup>40</sup> Parkın göbeğinde yer alan ve aşırı eğimli çatısından başka herhangi bir seyirlik özelliğinin öne çıkmaması nedeniyle kimliğiyle ilgili hiçbir şeyi açığa vurmeyen çay bahçesi ve yanbaşındaki rengarenk atlı karınca, 'postmodern gündelik yaşamda mekanın bir festival alanı' olduğunu belirtir.<sup>41</sup> (Şekil 10) Aynı biçimde alışveriş birimi olarak tasarlanmış ahşap bungalovların yan yana getirilmesi ve kısa bir sokağın iki yanında düzenlenmesi yoluyla oluşturulan parkın 'tüketim mabetçisi' de renkli görünümüyle mekanın karnavallaştırılmasına katkıda bulunur.<sup>42</sup> Çocuk parkı ve gençler için tasarlanmış olan kaykay pisti de çeşitli yaş gruplarının bu karnavala katılımını sağlayan performans alanlarıdır.

<sup>36</sup> Jameson, 1991, s.67.

<sup>37</sup> Baudrillard, 1998.

<sup>38</sup> Oord, [http://www.nazarene.org/iboe/riie/Didache/Didache\\_vol1\\_2/postmodernism.pdf](http://www.nazarene.org/iboe/riie/Didache/Didache_vol1_2/postmodernism.pdf).

<sup>39</sup> Horton, 2003,s.18.

<sup>40</sup> Harvey, 2003, s.119.

<sup>41</sup>

<sup>42</sup>



Şekil 10: Gölet ve arakasındaki kameriye atlı karınca ile kafeterya

Parkın modernist anlayışla tasarlanmış gibi görünen yalın giriş kapıları ve genel tuvalet birimleri ile çağdaş mobilyalar, çöp kutuları, aydınlatma elemanları gibi donatım öğeleri, su ögesinin ışıklandırma elemanlarıyla renklendirilmesi, suyun zeminden yükselen fıskiyeler biçiminde çağdaş şekilde kullanılması hem çağdaş teknolojiyle hem de çağdaşlıkla barışıklığı vurgular. Doğanay'ın Ankara Büyükşehir Belediyesi'nin Ankara'da yaptığı düzenlemeleri tanımlayan sözleriyle 'teknolojik olanla geleneksel olan, geçmiş ile şimdi, çağdaşlıkla tarihselcilik yüzeysel görüntüler olarak' kullanılmıştır.<sup>43</sup>

Parkın kuzeyindeki kafeterya modern mimari dil ve modernizmin soyutlama anlayışının ürünüdür. Önündeki yapay göletle aynı renkte cephe kaplama elemanlarıyla doğaya uyumlu bir teknolojik dil yakalamaya çalışan kafeteryanın gölete uzanan terasına bakan yüzü tamamen şeffaftır. Postmodern izleme ve izlenmenin mantığını mekansallaştıran bu kafeterya aynı zamanda kapitalizmin boş zamanın kullanım değerini tüketimci bir karakterde yeniden tanımlamasının da bir ürünüdür.<sup>44</sup>

---

<sup>43</sup>Doğanay, 1999, ss.3-19.

<sup>44</sup> Brown, 1993



Şekil 11: Parkın kuzeyinde göletin kenarındaki kafeterya

Sonuç olarak tasarımda bazen modernist, bazen modernist bir tarih yorumu, bazen de modernist bir soyutlama ile park çoklu bir ifadeye bürünmüştür. Farklı tasarım anlayışları ve farklı mimari anlatımların yan yana bulunduğu bir kolaj olarak Atatürk Parkı, Brown'un postmodernizmin kavram dizgeleri arasında saydığı çeşitlilik, melezleşme, karnavallaşma, yüzeysellik, katılım ve performans gibi kavramları mekansallaştırmaktadır. AKP iktidarının yerel yönetimlerince de benimsenen demokratikleşme söylemi, Balıkesir Atatürk Parkı'nda farklılıkları, biraradalıkları ve çoksesliliği besleyen geç kapitalist kitle kültürünün popüler estetik beğenisinin ürünü olan postmodern bir tasarım anlayışı ile mekansal ifadesini bulmuştur.

### Sonuç

Dünya geçtiğimiz yüzyılda modernitenin pozitivizm, rasyonalizm ve teknoloji merkezli doğrusal ilerleme ya da gelişme anlayışının dönüşümüne tanık oldu. Bu dönüşümün temel özelliği modernizmin ilkelerinin işlerliğini kaybetmiş olmasına karşın yerlerine yeni değerler sisteminin konamadığı bir geçiş dönemi olmasıdır. Ülkemizde de Erken Cumhuriyet Döneminde söylemsel alanda batılılaşma olarak karşılığını bulan, toplumu tasarımcılar ve mekan yoluyla eğitme projesi zaman içerisinde etkinliğini kaybetmiş gibi görünüyor. Postmodernizmin çok sesliliği, heterojenliği ve farklılıkları destekleyici yapısı demokratikleşme söylemi adı altında İslami muhafazakar eğilimin meşrulaşmasına zemin hazırlıyor. İçinde bulunduğumuz dönem bu eğilimin geç kapitalizmin evrenselleşen tüketim mantığı ile 'rekabet ve çelişki içerisinde bitişmesi' ve etkilerini mekan üzerinden de okuyabileceğimiz yeni bir duruma dönüşmesidir.<sup>45</sup>

Balıkesir Atatürk Parkı da bu dönüşümün mekânsal bir tanığıdır. Erken Cumhuriyet döneminde Batı Anadolu'daki taşra görünümündeki bir kentte yaşayanları modern ulus-devletin yurttaşlarına dönüştürmeyi amaçlayan modernleşme söyleminin mekânsal ürünü olarak inşa edilmiştir. Toplumsal pratikleri üretmek ve dönüştürmek amacının zamanla terkedildiğini Atatürk Parkı'nın 2000'li yılların ortalarındaki fiziksel durumu üzerinden gözlemek mümkündür. Parkta 2007 yılında yapılan düzenleme ise böyle bir eğitimsel görev üstlenmez, dolayısıyla modernitenin yararsalıcı anlayışını takip etmez. Bugünlerin popüler söylemi olan demokratikleşme ve çok seslilik Atatürk Parkı'nın düzenlenmesi projesinde post-modern tasarım anlayışı ile mekânsal karşılığını bulmuştur.

<sup>45</sup>Keyman, 1998, s.25.

## KAYNAKÇA

- ..... (1955) *Balıkesir Belediyesi Albümü: 1950-55 Çalışmaları*, Balıkesir: Balıkesir Belediyesi Hesap İşleri Müdürlüğü, s. 29, 30, 53, ve 80.
- ....., (1967) *Balıkesir İl Yıllığı 1967*; ss.208-209.
- ..... (1993) *İbrahim Cumalı'nın Anıları*, Balıkesir:T.C. Balıkesir Valiliği İl Kültür Müdürlüğü İl Halk Kütüphanesi Müdürlüğü.
- ..... (1997) *Balıkesir Bir Kentin Kimliği*, Ankara:Balıkesir Rotary Klübü
- ....., Balıkesir Belediyesi Fuar Raporu.
- Akgün Yüksekli, B., Akalin A. (2011) "Space as a Projection of Spatial Practices: An Urban Park in Western Anatolia in the Early-Republican Period", *Middle Eastern Studies*, 47:4, ss. 641-654.
- Akalın, A., Wilson, C., Sezal, İ., Yıldırım, K., (2008) "Mimari Kimlik ve Yerel Yönetimlerin Gücü: Ankara Keçiörende Bir Çalışma", 20. Uluslararası Yapı ve Yaşam Kongresi, 20-22 Mart 2008, Bursa:Bursa Mimarlar Odası.
- Alemdaroglu, A. (2005) "Politics of the Body and Eugenic Discourse in Early Republican Turkey", *Body and Society*, London: Sage Publications, vol. 11, pp. 61-76.
- Baudrillard, J. (1998). *The Consumer Society: Myths and Structures*, London:Sage.
- Batuman, B. (2005) "Identity, Monumentality, Security:Building a Monument in Early Republican Ankara", *Journal of Architectural Education*, Volume:59, Issue:1, September, New York: ACSA, Blackwell.
- Biol, G. (2004) "Bir Batı Anadolu Kasabasının Modern Bir Kente Dönüşümünün Hikayesi: 1940-1960 Yılları Arasında Balıkesir'de İmar Etkinliklerine Genel Bir Bakış", *Ege Mimarlık Dergisi*, S. 51, 2004/3, İzmir: İzmir Mimarlar Odası.
- Bozdoğan, S. (2001). *Modernism and Nation Building: Turkish Architecture in the Early Republic*, Seattle and London: University of Washington Pres.
- Doğanay, Ü. (1999). "Türkiye'de Siyasal İslam ve Kentsel Mekanlar: Fazilet (Refah) Partili Büyükşehir Belediyesinin Ankara'daki Uygulamaları", *Çağdaş Yerel Yönetimler*, Cilt 8, Sayı 1.
- Egli, E. (1944). *Balıkesir İmar Planı Notları (Balıkesir, 1944)*.
- Foucault, M. (1993) 'About the Beginning of the Hermeneutics of the Self: Two Lectures at Dartmouth', *Political Theory*, Vol. 21, No. 2.
- Foucault, M. (2002). *Özne ve İktidar: Seçme Yazılar: 2*, ed. Işık Ergüden ve Tuncay Birkan, İstanbul:Ayrıntı Yayınları.
- Göle, N. (2008). *İç İç Girişler:İslam ve Avrupa*, İstanbul: Metis Yayınları.
- Harvey, D. (2003). *Postmodernliğin Durumu*, Çev. Sungur Savran, İstanbul:Metis Yayınları.
- Horton, M. (2003). "Pop goes postmodernism", *Modern Reformation*, 12:4.
- Jameson, F. (1991). *Postmodernism, or The Cultural Logic of Late Capitalism*, Durham: Duke University Press.
- Keyman, F., Sarıbay, A. Y. (1998). *Küreselleşme, Sivil Toplum ve İslam*, Ankara: Vadi Yayınları.
- Kıpçak, M. R. (1999). *Merhaba Balıkesir: Gazi Mustafa Kemal Paşa'nın Balıkesir'e Teşrifleri ve Balıkesir'le İlgili Temas ve Bağlantıları*, İzmir.
- Kösebalaban, H. (2005) "The Impact of Globalization on Islamic Political Identity" *World Affairs*, Summer 2005, vol 168, no 1.
- Lefebvre, H. (1993) *The Production of Space*, trans. D. Nicholson-Smith, Oxford: Basil Blackwell.
- Martin, L. H., Gutman, H., Hutton, P. H. (1988) *Technologies of the Self: A Seminar with Michel Foucault*, Amherst: University of Massachusetts Press.
- Mercangöz, Z. (2003) "Bizans Çağında Balıkesir" , Bitek Kent Balıkesir, İstanbul: YKY.
- Oord, T. J. (2001). *Postmodernism-What is it? Didache*, 1(2).  
[http://www.nazarene.org/iboe/riie/Didache/Didache\\_vol1\\_2/postmodernism.pdf](http://www.nazarene.org/iboe/riie/Didache/Didache_vol1_2/postmodernism.pdf).
- Son Erişim Tarihi: 24 Kasım 2004
- Özdalga, E. (2007) *İslamcılığın Türkiye Seyri: Sosyolojik Bir Perspektif*, İstanbul: İletişim Yayınları.
- Özgünel, N.Y. (2000) "İzmir Kültürpark-Fuar Fikrinin Doğuşu ve Suad Yurdkoru", *İzmir Kent Kültürü Dergisi*, sayı:1. İzmir: İzmir Büyükşehir Belediyesi Kültür Yayını.
- Purvis, T. Hunt, A. (1993) "Discourse, Ideology, Discourse, Ideology, Discourse, Ideology...", *The British Journal of Sociology*, Vol. 44, No. 3 Sep., 1993, Blackwell Publishing.
- Sarıbay, Y. (2001) *Postmodernite, Sivil Toplum ve İslam*, İstanbul:Alfa.
- Tanyeli, U. (1985) "Türk Modernleşmesinin Kentsel Sahnesini Yeniden Düşünmek", *Arredamento Mimarlık*, 85.
- Tanyeli, U. (1998) "1950'lerden Bu Yana Mimari Paradigmaların Değişimi ve "Reel" Mimarlık", *75 Yılda Değişen Kent ve Mimarlık*, ed. Yıldız Sey, İstanbul: T. İş Bank. Kült. Yay. ve Tarih Vakfı.
- Tekeli, İ. (1997) "Urban Planning as a Modernization Project in Turkey", *Rethinking Modernity and National Identity in Turkey*, ed. Sibel Bozdoğan, & Reşat Kasaba Seattle and London: University of Washington Press.
- Tekeli, İ. (1998) "Türkiye'de Cumhuriyet Döneminde Kentsel Gelişme ve Kent Planlama", *75 Yılda Değişen Kent ve Mimarlık*, ed. Yıldız Sey, İstanbul: T. İş Bank. Kült. Yay. ve Tarih Vakfı.
- Uludağ, Z. (1998) "Cumhuriyet Döneminde Rekreasyon ve Gençlik Parkı Örneği", *75 Yılda Değişen Kent ve Mimarlık*, ed. Yıldız Sey, İstanbul: Tarih Vakfı Yurt Yayınları.
- Yıldırım, S. (1999) "'Ötekilerin'.... Beğenisi 'İslamcılarının'.... Beğenisi", *Mimar Anlam Beğeni*, İstanbul: Yem Yayınları.