



Uluslararası Sosyal Araştırmalar Dergisi

The Journal of International Social Research

Cilt: 5 Sayı: 23 Volume: 5 Issue: 23

Güz 2012 Fall 2012

www.sosyalarastirmalar.com Issn: 1307-9581

## MARDİN İLİNDEN VERİLEN GÖÇÜN AKIM YÖNÜNDEKİ DEĞİŞİMİ THE CHANGES IN THE DIRECTION OF MIGRATION FROM MARDİN PROVINCE

Veysi GÜNAL\*

### Öz

Bu çalışmada Mardin ilinin verdiği göçün akım yönü ve illerdeki Mardin kökenlilerde illerin payındaki değişim ele alınmıştır. Sosyo-ekonomik göstergeler nedeniyle Mardin ili sürekli olarak aldığından daha fazla göç veren bir il durumundadır. Güvenlik nedeniyle 1990'lı yıllarda göçlerde bir artış görülmektedir. Göçün miktarı gibi, akım yönünde de bu dönemden itibaren önemli değişimler olmuştur. Örneğin 1975-1980 döneminde ilden verilen göçte illerin payında sıralama İzmir (%15.1), İstanbul (%13.2), Diyarbakır (%12.8), Adana (%9.6), Siirt (%7.9), Hatay (% 4.5), İçel (%4.4) şeklinde iken, 2009-2010 döneminde ise sıralama değişmiş ve İstanbul (%26.6), Adana (%10.4), İzmir (%9.0), Diyarbakır (%5.9), Mersin (%5.0), Ankara (%4.4), Şanlıurfa (%3.3) ve Batman (%3.3) şeklinde olmuştur. Buna göre Mardin ilinden verilen ilk göç dalgalarını alan İzmir, Manisa ve Hatay gibi iller günümüzde önemini kaybetmiş, bunların yerine İstanbul, Adana, Mersin ve Gaziantep gibi iller ön plana çıkmıştır.

**Anahtar Kelimeler:** Mardin, Göç, Göç Akım Yönü.

### Abstract

In this paper, it is aimed to investigate the changes in the direction of migration from Mardin province and Mardin origin population residing in provinces. First, Mardin province continuously has given migration more from take because of demographic and economic indicators. For security reasons, in 1990's, it has been seen an increase in migration. Besides the amount of migration, the direction of migration has changed also. For example, in period of 1975-1980, while the ranking of the provinces in migration from Mardin was İzmir (15.1%), İstanbul (13.2%), Diyarbakır (12.8%), Adana (9.8%), Siirt (7.9%), Hatay (4.5%) and İçel (4.4%), the ranking has changed as İstanbul (26.6%), Adana (10.4%), İzmir (9.0%), Diyarbakır (5.9%), Mersin (5.0%), Ankara (4.4%), Şanlıurfa (3.3%) and Batman (3.3%) in period of 2009-2010. According to this result, İzmir, Manisa and Hatay getting the first waves of immigration from Mardin province have lost importance today and İstanbul, Adana, Mersin and Gaziantep have become important instead of them.

**Keywords:** Mardin, Migration, Direction of Migration.

---

\* Yrd. Doç. Dr., Harran Üniversitesi, Fen-Edebiyat Fakültesi, Coğrafya Bölümü.

## Giriş

Birçok tanımı yapılmakla birlikte, göç genel olarak “nüfusun bir idari sınırı geçerek ikamet yerini devamlı ya da uzun süreli değiştirmesi (Tümertekin ve Özgüç, 1998:307)” olgusudur. Söz konusu göç olayının meydana gelmesindeki en önemli neden ise tarım alanlarını sınırlandıran, verim ve üretimde düşüklük ile istikrarsızlığa neden olan fiziki coğrafya şartlarıdır (Tümertekin, 1968:50). Bu olumsuz şartlar da, tarım potansiyelinin düşük, tarım topraklarının dar ve parçalı olduğu arızalı dağlık ve yüksek sahalarda göç veren alanların olmasına neden olmaktadır (Mutluer, 1992:120). Buna göre göçün ana nedenlerinden biri itici faktörler yani yerleşmelerin fiziki coğrafya koşullarının ekonomik faaliyetler üzerindeki olumsuz etkisidir. Tarımsal faaliyetlerin nüfusun ihtiyaçlarına cevap vermede yetersiz kalması durumunda göç için uygun ortam ortaya çıkmış olur. Göçe neden olan kaynak yetersizliğinin temelinde ise, kırsal kesimdeki hızlı nüfus artışı, tarımsal alanların veraset yoluyla küçük parsellere dönüşmesi sonucu verimin azalması, ağalık sistemi ve dolayısıyla topraksız köylülerin fazlalığı ile tarımda özellikle traktörün kullanılmaya başlanması sonucu işgücü fazlalığının oluşması gibi faktörler bulunmaktadır (Özgür, 1998:34-35). Öte yandan şehirlerin çekici kuvveti de göç olgusunda önemlidir (Tümertekin 1968:56) Gerçekten de şehirlerin iş ve istihdam olanakları ile sanayileşme ve ekonomik gelişim kırdan itilen nüfusun şehirlere akınına neden olmaktadır. Yerleşmelerin sosyo-ekonomik özellikleri ile net göç oranlarının örtüşmesi bunun önemli bir göstergesidir.

Türkiye’de göç olgusu dönemler itibariyle yapısal değişim geçirmiştir. 1923-1950 yıllarını kapsayan dönemde ülkedeki kapalı ekonomik sistem, ulaşım ve iletişim araçlarının sınırlılığı, yaşanan ekonomik bunalımlar ve II. Dünya Savaşı’nın dolaylı etkileri göç hareketlerini büyük ölçüde sınırlı tutmuştur. 1950’li yıllarda gerçekleşen tarım ve ulaşım alanındaki yeni uygulamalar kapalı ekonomik sistemin bozulmasına neden olurken, geçimlik tarım yerine pazara yönelik üretim ağırlık kazanmış, fiziki olanaklar belirgin bir gelişme sağlamış ve bu durum kırsal nüfusu devingenliğe iterek kırsal nüfusun boşalmaya başlamasına neden olmuştur (Mutluer, 1992:132). Ayrıca kırsal alanlarda doğurganlık hızının fazla olması bu alanlarda nüfusun yüksek oranlarda artmasına (Tümertekin, 1968:509), dolayısıyla tarımsal nüfus yoğunluğunun yükselmesine neden olmuştur. Bu da var olan tarımsal faaliyetlerin bu nüfusu geçindirmede yetersiz kalması ve yoğun göç ile sonuçlanmıştır.

Çekici ve itici faktörlerdeki farklılıklar ile birlikte, kırsal nüfusun oranı Türkiye’deki göçün yönünü ve miktarını da belirlemiştir. Bu bağlamda değerlendirildiğinde kırsaldan göç eden nüfusun İç Anadolu, Batı Anadolu ve Doğu Anadolu’daki bazı illerde yüksek olduğu görülmektedir. Kırsal nüfus oranının belirleyiciliği sonucunda görülmektedir ki, kırsal nüfus oranının yüksek olduğu illerden fazla göç olmaktadır. Bu bağlamda, Batı Karadeniz ve Akdeniz kıyı illeri ile Marmara ve Ege bölgelerindeki birçok ilde kırsal göç oranı düşük, Doğu Anadolu, Güneydoğu Anadolu, Karadeniz ve İç Anadolu bölgelerinin illerinde ise yüksektir. Göç oranı en fazla olan on beş ilin dördü Doğu Anadolu, dördü İç Anadolu, üçü Güneydoğu Anadolu, üçü Karadeniz ve biri Marmara bölgesinde yer almaktadır. Mersin-İzmir arasındaki kıyı illeri ve Doğu Marmara’daki üç il ise en az göç veren iller olmuştur (Gürbüz ve Karabulut, 2008:42-43). Göçlerin bu akım yönü, Türkiye’de ülke nüfusun büyük bir bölümünün İstanbul, Ankara, Adana, İzmir, Bursa ve Konya gibi şehirlerde yaşaması sonucunu doğurmuştur. Dolayısıyla gerek bu illerde, gerekse Türkiye genelinde oluşan yüksek şehirleşme oranı, doğal artıştan ziyade, göçlerin bir sonucudur (Keleş, 1997). Aynı şekilde yüksek şehirleşme oranlarının alansal olarak ülkenin batı kesimlerinden orta ve güney kesimlerine yayılması, başka bir ifade ile önceleri Marmara ve Ege bölgeleri şehirleşmenin en fazla dikkat çektiği alanlar durumunda iken, daha sonraları bu bölgelerin yanında İç Anadolu ve Akdeniz bölgelerinin de hızlı gelişme sağlaması da (Yüceşahin, vd., 2004) büyük çoğunlukla göçler sayesinde olmuştur.

Ülkemizde nüfus hareketleri önemli boyutlarda bulunmaktadır. Öyle ki, Cumhuriyet döneminde, özellikle de II.Dünya Savaşı’ndan sonra hızlanan iller arası göçler, bazı dönemlerde Türkiye nüfusunun %10’unu aşacak boyutlara ulaşmıştır. Gerçekten de göç edenlerin, beş yaş üstü toplam nüfusa oranı 1965-1970 döneminde %107, 1970-1975 döneminde %99, 1975-1980

döneminde %70, 1980-1985 döneminde %65, 1985-1990 döneminde %81 (Özgür, 1995:63, Özgür, 1999:159, Tandoğan, 1988:27) olmuştur.

Çalışmanın konusunu oluşturan Mardin ili de yukarıda kısaca izah edilen nedenlerden dolayı sürekli olarak aldığından fazla göç veren, dolayısıyla negatif göç oranına sahip bir il konumundadır. Bununla birlikte ilden çıkan göçmenlerin göç akım yönünde de gerek miktar, gerekse oran bağlamında dönemler itibariyle farklılıklar görülmektedir. Bu çalışma, sayım dönemleri itibariyle, Mardin ilinin verdiği göçte Türkiye'deki illerin almış olduğu payın değişimi ele alınmıştır. Ayrıca illerin toplam nüfuslarında, göç akım yönünün sonucunda oluşan illerdeki Mardin kökenlilerin payını da kapsamaktadır. Bu amaçla öncelikle ilin genel göç özellikleri açıklanmış, daha sonra göç akım yönü dönemler itibariyle ele alınmıştır. Ayrıca Türkiye'deki illerin almış oldukları toplam göç miktarlarında Mardin ilinin verdiği göçün payı ve bütün bunlar sonucu olarak illerde oluşan Mardin kökenli nüfusun miktarı ve payı da incelenmiştir. Öte yandan oluşturulan tablolarda Mardin ilinin göç verdiği iller seçilirken, en fazla göçün olduğu iller ile artış ve düşüş oranlarında önemli değişimin görüldüğü illere ağırlık verilmiştir.

### Mardin İli Temel Göç Göstergeleri

Mardin ilinin son 35 yılını kapsayan genel göç göstergelerini içeren tabloya göre, il, söz konusu tüm dönemlerde aldığından fazla göç vermiştir. Dolayısıyla net göç hızı daima negatif olmuştur. Bununla birlikte yıllara göre farklılık da bulunmaktadır. 1965-1970 döneminde %37.40, 1970-1975 döneminde %28.09 olan net göç hızı sonraki dönemde iki katına çıkarak, % -53.16'ya ulaşmıştır. Buna göre, 1975-1980 dönemindeki ilin göç verileri, Türkiye ortalamasından farklı bir durum göstermektedir. Nitekim, tarımdaki gelişmeler ile birlikte karayolu, liman, hidroelektrik santrallerin inşası ve sanayi bölgelerinin oluşturulması gibi yeni iş alanlarının açılması nedeniyle 1950 yılından itibaren hızlanan ülkedeki iç göç hareketlerinde 1970 yılından itibaren ise nispi bir azalma görülmüştür. 1960-1965 yılları arasında göç eden nüfusun, toplam ülke nüfusundaki payı %16.1'iken, 1975-1980 döneminde %7.1'e gerilemiştir (Pazarlıoğlu, 2001). Buna göre Mardin ilindeki göç hareketlerinin gerilemesi Türkiye'den farklı olmuş ve 1980-1985 dönemini bulmuştur. Gerçekten de bu dönemde bir taraftan ilin verdiği göç miktarı düşerken (40.115), diğer taraftan aldığı göç miktarı ise oldukça yükselmiştir (22.620). Bunun sonucunda net göç hızı da, negatif olmakla birlikte, önceki dönemin iki katı kadar azalmıştır (% -28.69). Türkiye genelinde olduğu gibi, ilde de 1985-1990 döneminde göç hızının tekrar yükseldiği, ancak bu artışın oldukça fazla olduğu görülmektedir. Nitekim söz konusu bu beş yıllık sürede ilden 56.031 kişi göç etmiş, buna karşılık göç alınan kişi sayısı önceki döneme göre düşmüş ve 21.281 kişiyi bulmuştur. Bu bağlamda alınan ve verilen göç arasındaki fark -34.750 olmuştur. Böylece net göç hızı da yüksek oranlara yükselmiştir (%-66.33) (Tablo 1).

Tablo 1: Mardin ilinde temel göç göstergeleri (1975-2010)

Göç göstergeleri	1975-80	1980-85	1985-90	1995-00	2007-08	2008-09	2009-10
Aldığı göç	12.792	22.620	21.281	26.083	27.606	18.296	25.478
Verdiği göç	41.711	40.115	56.031	68.165	41.432	40.308	30.495
Net göç	-28.919	-17.495	-34.750	-42.082	-13.826	-22.012	-5.017
Net göç hızı (%) *	-53.16	-28.69	-66.33	-67.58	-18.25	-29.39	-6.72
Net göç hızı büyüklüğüne göre sıralama**	(57/67)	(45/67)	(57/73)	(75/81)	(70/81)	(80/81)	(46/81)

Kaynak: -TÜİK (2005), Genel Nüfus Sayımı, 2000 Göç İstatistikleri, Türkiye İstatistik Kurumu, Yayın No.2976, Ankara (<http://kutuphane.tuik.gov.tr/>)

- \* DPT, (2008), Türkiye'de İç Göçler ve Göç Edenlerin Nitelikleri (1965-2000), s.92, Ankara.

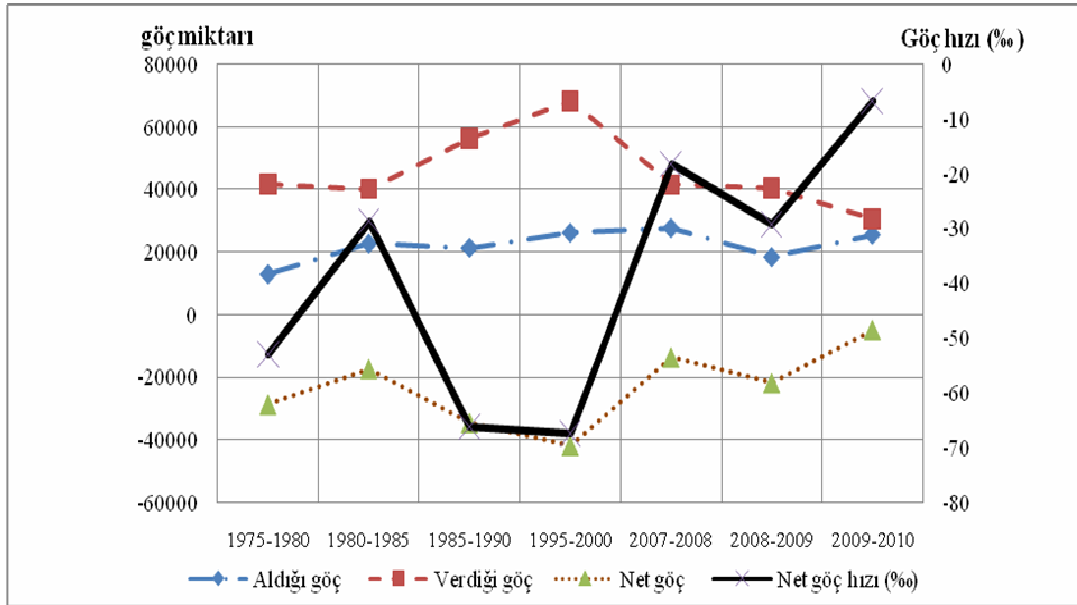
- TÜİK. Adrese Dayalı Nüfus Kayıt Sistemi (ADNKS) Sonuçları

(<http://tuikapp.tuik.gov.tr/adnksdagitapp/adnks.zul>, erişim tarihi:06.02.2012)

\*\* Parantez içindeki ilk rakam ilin net göç büyüklüğündeki sıralaması, ikinci rakam ise o dönemdeki il sayısını verir.

Yüksek olan negatif net göç hızı 1995-2000 döneminde de devam etmiş ve bu dönem ilin göç hareketlerinde en yüksek değerin görüldüğü dönem olmuştur (%-67.58). Söz konusu iki dönemde yüksek değerlerin belirmesi, göçlerin nedenleri arasında önemli unsur oluşturan ekonomik nedenlere, yoğunlaşan zorunlu göçlerin de eklenmesidir. Öte yandan ilin sahip olduğu net göç büyüklüğündeki sıralama ildeki göç hareketlerinin boyutu hakkında daha iyi bilgi vermektedir. Bu bağlamda, kısmen 1980-1985 dönemi hariç, Türkiye'nin diğer illeri ile karşılaştırıldığında, Mardin ilindeki net göç hızının birçok ilden çok düşük olduğu görülmektedir. Nitekim il, 1975-1980 döneminde 57.sıra, 1980-1985 döneminde 45.sıra, 1985-1990 döneminde 57.sıra, 1995-2000 döneminde 75. sırada olmuştur. Öte yandan 1995-2000 döneminde Güneydoğu Anadolu Bölgesi'nin net göç hızı %-36.2 olduğu düşünüldüğünde, ildeki negatif göç hızının oldukça boyutu daha iyi anlaşılmaktadır.

Öte yandan Adrese Dayalı Nüfus Kayıt Sistemi (ADNKS) sonuçlarına göre, önceki dönemlere göre 2007 yılından itibaren net göç hızı daha düşük değerler göstermeye başlamıştır. Ancak göç hızındaki düşüşün ülke genelinde olmasından dolayı, net göç hızı bağlamında il, son dönem (2009-2010) hariç, iller sıralamasında yine sonlardadır (Tablo 1, Şekil 1).



Şekil 1: Mardin ili temel göç göstergeleri

Mardin'in devamlı göç veren bir il olmasının çeşitli nedenleri bulunmaktadır. Öncelikle genel olarak ifade etmek gerekir ki, göçün ana nedeni ekonomiktir. Nitekim bir alandaki geçim kaynaklarının yetersiz olması yanında bu durumun nedenlerinden biri olan hızlı nüfus artışının da yaptığı baskı sonucunda göç kaçınılmaz hale gelmektedir (Özgür, 1998:33-34). Bu bağlamda ilin ekonomik özellikleri artan nüfusun ihtiyaçlarını karşılamada yetersiz kaldığı görülmektedir. Genelde Doğu ve Güneydoğu Anadolu bölgeleri, özeldense ilin bu özelliği kırsal alandaki yapısal dönüşüm ile ilgilidir. Özellikle 1950'den sonra söz konusu dönüşümün bir sonucu olarak kırsal alanlardan kentlere doğru önemli bir göç meydana gelmiştir. Bu olgunun ortaya çıkışında iki faktör etkili olmuştur. Birincisi, sürekli artan nüfus ve yüksek olan yıllık artış hızı, ikincisi ise tarımsal kesimde meydana gelen makineleşmedir. Gerek tarımsal üretimin artan nüfusu beslemede yetersiz kalması, gerekse tarımsal faaliyetlerde makineleşmenin artması sonucunda köylerde işsizlik oranının daha da yükselmesi ile daha iyi yaşam koşullarının olduğu alanlara doğru coğrafi bir nüfus hareketliliği yaşanmıştır (Yüceşahin ve Özgür; 2006:18). Öyle ki, söz konusu etkilerin farklı bölgelerde değişik ölçülerde görülmesi, başka bir ifade ile ekonomik gelişmenin dengesiz gelişmesi de cazip alanları ortaya çıkarmış ve göç hareketlerini de hızlandırmıştır (Tanfer'e atfen, Yüceşahin ve Özgür, 2006:18).

Bu bağlamda sosyo-ekonomik gelişmişlik açısından Mardin ilinin durumuna bakıldığında (Dinçer, vd., 2003) sürekli ve yüksek oranda olan göçün nedeni daha iyi anlaşılmaktadır. Öncelikle ifade etmek gerekir ki, demografik göstergelerde ilin sahip olduğu değerler Türkiye ortalamasından farklılık göstermektedir. Nitekim 2000 yılı verilerine göre il nüfusu 81 il içinde 32.sırada bulunmaktadır. Şehir nüfusunun toplam nüfus içindeki oranı %55.5 olup, bu oran hem bölge, hem de Türkiye ortalamasından düşüktür. Her ne kadar dönemler itibarıyla bu oran düşmekte ise de, 2011 yılı verilerine göre halen yüksek oranda kırsal nüfus bulunmaktadır. Göçe kaynaklık etmesi nedeniyle, kırsal nüfusun fazla olması göç olgusunda bir dezavantajdır. Başka bir ifade ile, Ravenstein göç teorisinde ifade edildiği gibi, kırsal kesimde yaşayanlar, şehirde yaşayanlardan daha fazla yerinden oynama ve göç etme eğiliminde olmalarında dolayı (Çağlayan, 2006), ilde kır nüfusunun fazla olması göçün artmasına neden olmaktadır. Nitekim doğurganlık hızının yüksek olmasına rağmen, köy nüfusundaki artış hızının şehir nüfusundan düşük olması, göçün daha çok kırsal kökenli olduğunu göstermektedir (Tablo 2 ve Tablo 3)

Tablo 2: Bazı göstergelerle Mardin ili gelişmişlik performansı ve sosyo-ekonomik gelişmişlik sıralaması

Değişkenler	Yıl	Birim	Mardin	Güneydoğu Anadolu Bölgesi	Türkiye	İlin sırası*
<b>1. Demografik Göstergeler</b>						
Toplam nüfus	2000	kişi	705.098	6.608.619	67.803.927	32
Şehirleşme oranı	2000	yüzde	55.5	62.7	64.9	40
Yıllık nüfus artış hızı	1990-2000	binde	23.34	24.79	18.28	14
Nüfus yoğunluğu	2000	kişi/km <sup>2</sup>	80	88	88	29
Doğurganlık hızı	2000	çoc.sayısı	4.98	4.86	2.53	8
Ort. hanehalkı büyüklüğü	2000	kişi	7.72	6.55	4.50	5
<b>2. İstihdam Göstergeleri</b>						
Tarımda çalışanların toplam istihdama oranı	2000	yüzde	69.92	61.35	48.38	20
Sanayide çalışanların toplam istihdama oranı	2000	yüzde	2.37	7.06	13.35	70
Ticaret işkolunda çalışanların istihdama oranı	2000	yüzde	4.05	6.21	9.67	68
Mali kurumlar işkolunda çalışanların istihdama oranı	2000	yüzde	0.73	1.17	3.11	74
Ücretli çalışanların toplam istihdama oranı	2000	yüzde	24.81	33.21	43.52	64
Ücretli çalışan kadınların toplam istihdama oranı	2000	yüzde	2.23	3.72	8.81	71
İşverenlerin toplam istihdama oranı	2000	yüzde	0.73	1.51	3.11	74
<b>3. Sanayi Göstergeleri</b>						
İmalat sanayi iş yeri sayısı	2000	adet	16	359	11.118	56
İmalat sanayi yıllık çalışanlar ortalama sayısı	2000	kişi	725	31.576	1.130.488	66
Fert başına imalat sanayi katma değeri	2000	milyon TL	18	73	350	62
<b>4. Tarım Göstergeleri</b>						
Kırsal nüfus başına tarımsal üretim değeri	2000	milyon TL	632	883	1.124	75
Tarımsal üretim değerinin Türkiye içindeki payı	2000	yüzde	0.74	8.14	100.0	53
<b>5. Mali Göstergeler</b>						
Gayri safi milli hasıla içindeki payı	2000	yüzde	0.41	5.06	100.0	49
Fert başına gayri safi yurt içi hasıla	2000	milyon TL.	718	954	1.837	73

Kaynak: - Dinçer, B, Özasan, M., Kavasoglu, T., 2003, İllerin ve Bölgelerin Sosyo-Ekonomik Gelişmişlik Sıralaması Araştırması, DPT Yayın No: 2671, Ankara.

- Günel, V., 2006. Mardin İlinde Kültürel Çekicilikler ve Turizm Amaçlı Kullanım Olanakları, Ankara Üniversitesi Sosyal Bilimler Enstitüsü Yayınlanmamış Doktora Tezi, s.10, Ankara.

\* 81 il içinde

Öte yandan göçle sürekli nüfus kaybetmesine rağmen, ilin yıllık nüfus artış hızı da yüksektir. Bu bağlamda, 2000 yılına göre bu artış hızı ile en fazla artış hızına sahip iller arasında 14.sırada bulunmaktadır. Bu yüksek oranın ana nedeni doğurganlık hızının yüksek olmasıdır. Nitekim Türkiye ortalaması 4.86; bölge ortalaması 4.86 çocuk olurken, Mardin ilinde doğum çağındaki kadın başına düşen çocuk sayısı 4.98 çocuktur. Aynı durumu ortalama hanehalkı

büyükliğünde de görmek mümkündür. Öyle ki, bu değişkende Mardin ilk 5 il arasında bulunmaktadır.

Demografik göstergeler açısından yüksek değerler göstermesine karşın, geçim kaynaklarının araçları olan tarım, sanayi ve hizmetler ile ekonomik gelişmenin mevcut durumunu gösteren gelişmişlik sıralaması açısından il düşük değerlere sahiptir. Nitekim istihdam, sanayi, tarım ve mali göstergelerdeki özellikler bu durumu açıkça ortaya koymaktadır. Gerçekten de önemli oranlarda nüfusu besleyen ve göç hareketinin azalmasında etkileri olan sanayi sektöründe çalışanların oranı Türkiye ortalamasının 6 katı, bölge ortalamasının 3 katı kadar daha azdır. Bu rakamlarla sanayi sektöründe Mardin, 81 il içinde 70. sırada yer almaktadır. Ticaret sektöründe çalışanların toplam istihdam içindeki oranı daha yüksek olmakla birlikte, iller arasındaki sıralaması 68'dir. Benzer durum mali kurumlarda da görülmektedir. Tarım sektöründeki durum ise farklıdır. İl genelinde istihdam edilenlerin %70'e yakını tarımda çalışmakta ve bu oran ile Türkiye'de 20. il konumundadır. Ancak ildeki tarımsal üretim değeri oldukça düşüktür. Bu bağlamda, tarımsal istihdam açısından iyi konumda olan il, kırsal nüfus başına tarımsal üretim değeri yönünden 75.; tarımsal üretim değerinin Türkiye içindeki payı açısından ise 53. sırada yer almaktadır. Dolayısıyla tarımsal üretim değerinin düşük olması da kırsal kesimde gizli işsizliğin doğmasına neden olmaktadır.

Tablo 3: Yıllar itibariyle Mardin ve Türkiye'nin nüfus gelişimi, yıllık artış hızı ve şehir-köy nüfusu

Yıllar		MARDİN			TÜRKİYE		
		Nüfus miktarı	Yıllık nüfus artış hızı*	%	Nüfus miktarı	Yıllık nüfus artış hızı	%
1965	Şehir	90.093	-	22,6	10.805.817	-	34,4
	Köy	307.787	-	77,4	20.585.604	-	65,6
	<b>Toplam</b>	<b>397.880</b>	<b>23,7</b>	<b>100,0</b>	<b>31.391.421</b>	<b>24,6</b>	<b>100,0</b>
1970	Şehir	119.852	57,1	26,5	13.691.101	47,3	38,5
	Köy	333.240	15,9	73,5	21.914.075	12,5	61,5
	<b>Toplam</b>	<b>453.092</b>	<b>26,0</b>	<b>100,0</b>	<b>35.605.176</b>	<b>25,2</b>	<b>100,0</b>
1975	Şehir	155.876	52,6	30,00	16.869.068	41,7	41,8
	Köy	363.811	17,6	70,00	23.478.651	13,8	58,2
	<b>Toplam</b>	<b>519.687</b>	<b>27,4</b>	<b>100,0</b>	<b>40.347.719</b>	<b>25,0</b>	<b>100,0</b>
1980	Şehir	192.004	41,7	34,0	19.645.007	30,5	43,9
	Köy	372.963	5,0	66,0	25.091.950	13,3	56,1
	<b>Toplam</b>	<b>564.967</b>	<b>16,7</b>	<b>100,0</b>	<b>44.736.957</b>	<b>20,7</b>	<b>100,0</b>
1985	Şehir	244.000	47,9	37,4	26.865.757	62,6	53,0
	Köy	408.069	18,0	62,6	23.798.701	-10,6	47,0
	<b>Toplam</b>	<b>652.069</b>	<b>28,7</b>	<b>100,0</b>	<b>50.664.458</b>	<b>24,9</b>	<b>100,0</b>
1990	Şehir	249.032	4,1	44,7	33.326.351	43,1	59,0
	Köy	308.695	-55,8	55,3	23.146.684	-5,6	41,0
	<b>Toplam</b>	<b>557.727</b>	<b>-31,3</b>	<b>100,0</b>	<b>56.473.035</b>	<b>21,7</b>	<b>100,0</b>
2000	Şehir	391.249	45,2	55,5	44.006.184	27,8	64,9
	Köy	313.849	1,7	44,5	23.797.743	2,8	35,1
	<b>Toplam</b>	<b>705.098</b>	<b>23,4</b>	<b>100,0</b>	<b>67.803.927</b>	<b>18,3</b>	<b>100,0</b>
2011	Şehir	446.226	12,0	58,4	57.385.706	24,1	76,8
	Köy	317.807	1,1	41,6	17.338.563	-28,8	23,2
	<b>Toplam</b>	<b>764.033</b>	<b>7,3</b>	<b>100,0</b>	<b>74.724.269</b>	<b>8,4</b>	<b>100,0</b>

Kaynak: DİE, Nüfus Sayımları (1965-2000);

TÜİK, Adrese Dayalı Nüfus Kayıt Sistemi (ADNKS) 2011 Sayım Sonuçları.

\* Yıllık nüfus artış hızları  $P_{t+n}=P_t \cdot e^{rn}$  formülü ile hesaplanmıştır.

Bütün bu göstergeler genel olarak incelendiğinde, Mardin ili gelişmişlik performansı açısından son grubu oluşturan 5. derecede gelişmiş iller arasında yer almaktadır. Bu bağlamda, diğer iller ile Mardin ili arasında önemli oranda gelişmişlik farkı bulunmaktadır (Dinçer, vd., 2003). Öte yandan ilin gelişmişlik derecesi olumsuzla doğru gitmeye devam etmektedir. Nitekim 1996 yılında genel göstergeler değerlendirildiğinde ilin sosyo-ekonomik performans sıralaması 66 iken (DPT, 2000:94), 2003 yılında 72. sıraya gerilemiştir (Dinçer, vd., 2003:51-56). Aynı şekilde

2010 yılında yapılan çalışmada (Yıldız, vd., 2010) ise Mardin ili, iki derece daha düşerek 74.sıraya gerilemesi nedeniyle, 2003 yılına göre konumu kötüleşen iller kapsamında yer almıştır.

Sonuç olarak, gerek artan nüfusun yetersiz olan geçim kaynakları üzerinde baskı yapması, gerekse sosyo-ekonomik göstergeler açısından Türkiye'nin en az gelişmiş iller arasında bulunması, dolayısıyla diğer illerin çekiciliğinden dolayı, ilden başka alanlara doğru isteğe bağlı yoğun bir göç hareketi yaşanmaktadır.

Yukarıda izah edilen isteğe bağlı ekonomik göç yanında, aynı zamanda zorunlu göç de, ildeki göç hareketlerini arttıran diğer bir unsur olmuştur. Türkiye'nin Doğu ve Güneydoğu Anadolu Bölgesi'nde, 1980'li yılların ortalarından itibaren yaşanan terör ortamının neden olduğu güvenlik sorunlarından kaynaklanan yeni bir itici faktör ortaya çıkarak, oldukça büyük bir nüfus grubunun yaşadıkları yerleşim yerlerini terk etmesine neden olmuştur. Türkiye'de 1980'li yılların ortalarına kadar daha çok *çevresel nedenlerle* (deprem, sel, heyelan vb. doğal afetler, baraj, gölet yapımı, iskan kanunu uygulamaları) ortaya çıkan zorunlu göç hareketlerinin, 1980'li yılların ortalarından itibaren temel olarak güvenlik kuvvetlerinin küçük yerleşim yerlerinde yaşayanların güvenliğini güç coğrafi koşullarda sağlamakta zorlanmaları nedeniyle bu tür yerleşim yerlerinin boşaltılması yönündeki talep, korucu olma/olmama hali, PKK terör örgütüne katılma baskısı gibi *güvenlik nedenleriyle* ortaya çıktığı görülmektedir. Özellikle 1985-1996 yılları arasında terörün şiddetlenmesi nedeniyle bölgede yaşayanlardan bazılarının yerleşim yerleri zorunlu olarak veya kendi istekleriyle değişmiştir (Bülbül ve Köse, 2010:79).

Hatta Doğu ve Güneydoğu Anadolu Bölgelerindeki 14 ilde yapılan araştırmada, bu illerden göç edenlerin ikinci göç etme nedenlerinin 1986-1990 döneminde %29.0; 1991-1995 döneminde %47.2 oranında güvenlik olduğu görülmektedir. Bu oranlar söz konusu dönemlerde zorunlu göçün ikinci nedeninde güvenliğin önemli oranda olduğunu ortaya koymaktadır (Hacettepe Üniversitesi; 2006:58-59). Dolayısıyla 1985-1990 ve 1995-2000 dönemlerinde ilin net göç hızının yüksek oranda negatif olmasına (Tablo 1) terörden kaynaklanan güvenlik endişelerinden ve köy boşaltmalarından kaynaklanan göçler de etki etmiştir. Gerçekten de göç eden nüfus üzerinde yapılan anket çalışmalarında ortaya çıkan tablo da bunu göstermektedir (Tablo 4). Buna göre 1995-2000 döneminde Mardin'den başka illere göç eden toplam 68.165 kişiden 1.947'si güvenlik nedeniyle buldukları yerden ayrılmışlardır. Bu bağlamda, toplam göçün %2.867'si güvenlik kaynaklıdır. Gerek Türkiye, gerekse Doğu ve Güneydoğu Anadolu Bölgeleri ortalamaları ile karşılaştırıldığında bu oranın oldukça yüksek olduğu anlaşılmaktadır. Gerçekten de ilin ortalaması, Güneydoğu Anadolu Bölgesi (%1.77) ve Türkiye'nin oranlarından (%0.66) yüksektir.. Bu anlamda ilin durumunu boşaltılmış köylerin iller bazında dağılımında da görmek mümkündür. 1990 yılında boş köy sayısı 6 iken, 1997 yılında 117, 2000 yılında da 127'ye ulaşmıştır. Bu rakamlara göre 1990-2000 yılları arasında ilde toplam 250 köy boşaltılmıştır. Bu oranlar da söz konusu yıllar arasında Doğu ve Güneydoğu Anadolu Bölgelerinde boşaltılan 1203 köyün %20.8'ine denk gelmektedir. Öte yandan 1997 yılındaki boş olan köy sayıları ildeki toplam köylerin %20'sinden fazlasını oluşturmaktadır. Aynı zamanda bu köylerin boşaltılması ile gerek il içi, gerekse il dışına göç eden nüfusun 40.000'in üzerinde olduğu tahmin edilmektedir (Yüceşahin ve Özgür, 2006:24-25).

Tablo 4: İller arası göç eden nüfusun göç nedenleri (1995-2000)\*

GÖÇ NEDENLERİ	Mardin				Güneydoğu Anadolu Bölgesi			Türkiye	
	Sayı	Pay (%)**	Bölgedeki payı (%)***	Türkiye'deki payı (%)***	Sayı	Pay (%)**	Türkiye'deki payı (%)***	Sayı	Toplamdaki pay (%)
İş arama/bulma	19.847	29.12	15.18	2.07	130.756	26.30	13.62	959.972	20.05
Tayin/atama	7.565	11.09	11.65	1.18	64.908	13.06	10.10	642.357	13.42
Hanehalkı fertlerinden birine bağımlı göç	22.024	32.31	14.47	1.79	152.177	30.61	12.38	1.229.089	25.67
Eğitim	3.830	5.62	11.32	0.69	33.837	6.81	6.11	553.510	11.56
Evlilik	3.398	4.98	12.80	0.96	26.542	5.34	7.46	355.712	7.43
Deprem	35	0.05	6.38	0.02	549	0.11	0.37	146.558	3.06
Güvenlik	1.947	2.86	22.13	6.24	8.797	1.77	28.20	31.199	0.65
Diğer	8.261	12.12	11.57	1.02	71.399	14.36	8.83	808.299	46.88
Bilinmeyen	1.258	1.85	15.38	2.05	8.177	1.64	13.29	61.497	1.28
TOPLAM	68.165	100.00	13.71	1.42	497.142	100.00	10.38	4.788.193	100.00

Kaynak: DPT, 2008. Türkiye'de İç Göçler ve Göç Edenlerin Nitelikleri (1965-2000), s.105-110, Ankara.

\* İl içi göçler dahil değildir.

\*\* Toplam göçteki payı ifade eder.

\*\*\* Söz konusu nedenden dolayı göç edenlerin toplamındaki payı ifade eder.

### Mardin İlinden Verilen Göçün Akım Yönü

Mardin ilinden göç eden nüfusun illere dağılımına bakıldığında dönemler itibariyle oldukça farklı durumların ortaya çıktığı görülmektedir. Öncelikle 1975-1980 dönemi incelendiğinde göç eden nüfus özellikle bazı illerde yoğunlaştığı görülür. Nitekim bu dönemde göçmen nüfusun %86.9'u 19 ile göç etmeyi tercih etmişlerdir. Geriye kalan illerin payı ise oldukça düşüktür (%13.1). Bu durum göç eden nüfusun tercih ettiği illerde çeşitliliğin az olduğunu göstermektedir. Öte yandan en fazla göç verilen 19 ilin payına ayrıntılı bakıldığında söz konusu durum daha iyi anlaşılmaktadır. Buna göre ilden göç eden nüfustan %1'den fazla pay alan illerin sayısı 15'e gerilemiştir. Bu iller içinde de özellikle İzmir, İstanbul, Diyarbakır, Adana, Hatay, İçel ve Ankara önemli paya sahiptir. Nitekim toplam göç eden nüfus olan 41.693'ün % 71.7'si (29.913) bu yedi ile yönelmiştir. Dikkat çeken husus İzmir'in bu dönemde ikametgâhını değiştiren Mardinliler için önemli bir çekim merkezi olmasıdır (% 15.1). İzmir'in önemli bir çekim merkezi olmasının en önemli nedeni söz konusu dönemde gerek konut, gerekse beslenme olanakları açısından olumlu şartlar taşımasıdır. Nitekim kira giderlerinin yüksek olmaması ve meyve-sebze bolluğu yanında bu iş kolunda (meyve-sebze hali, seyyar satıcılık, vs) çalışma imkânlarının bulunması, genel bir ifade ile hayat şartlarının daha ucuz olması gibi faktörler 1960 ve 1970'lerdeki göç dalgalarında İstanbul yerine İzmir'in tercih edilmesini sağlamıştır. Gerek göç edenlerin düşük gelirli olması, gerekse göç edilen ilde (İzmir) çalışılan alanın fazla getirisi olmayan iş kollarından oluşması İzmir'de günümüzde yaşayan Mardinlilerde sermaye birikiminin olmaması ve kendi işyerlerini kuramamalarına neden olduğunu söylemek mümkündür. Ekonomik amaçlı göçte ikinci sırada ise İstanbul bulunmaktadır. Beş yıllık süre içinde İstanbul, Mardin ilinden göç eden nüfustan %13.2 (5.514 kişi) oranında pay almıştır. Bu göç oranına, 1950'lerde başlayan ve sonraki yıllarda da devam eden, genellikle orta ve yüksek gelirli Süryanilerin göçü de önemli oranda etki etmiştir. Mardin ilinin verdiği göçte Diyarbakır ili de önemli oranda pay almıştır (%12.8). Komşu il olması yanında il merkezinin yakın olması, ticari, kültürel, eğitim ve sağlık alanında Mardin'i etkisi altına alması gibi nedenler verilen göçte Diyarbakır'ı, İzmir ve İstanbul'dan sonra üçüncü sıraya yerleştirmiştir. 1975-1980 yıllarını kapsayan dönemde Adana ili de önemli oranda göç almıştır (%9.6). Özellikle Midyat'a bağlı bazı köylerden kopanlar Adana'yı tercih etmiştir. Gerçekten de, Gelinkaya ve Çavuşlu'dan çıkan bir çok köylü, 1970'in ortalarından itibaren, ulaşım hizmetleri, gıda, lokanta ve ayakkabıcılık gibi sektörlerde çalışmak üzere o dönemde popüler olan Adana'ya göç etmişlerdir. Nitekim günümüzde Adana'daki restoran ve unlu mamul işletmelerinin önemli bir kısmı Mardin'den göç edenler tarafından işletilmektedir.



Öte yandan Batman petrol rafinerisinin sağlamış olduğu iş olanakları sayesinde Mardin'in özellikle Midyat ilçesinden Siirt iline olan göç akımı da yüksek oranlar göstermektedir. Nitekim 1975-1980 döneminde ilden verilen toplam göçte Siirt ilinin payı %7.9'dur. Aynı zamanda Batman'ın Midyat'a yakınlığı ve özellikle ticaret ve sağlık alanında sunmuş olduğu imkanlar da göçü tetiklemiştir. Hatay'ın da Mardin ilinden verilen göçte yüksek oranda pay (%4.5) almasının en önemli nedeni ekonomik yapı ve gelişmeler ile ilgili olmuştur. Nitekim 1975 yılında İskenderun Demir-Çelik Fabrikası (İSDEMİR)'nin faaliyete geçmesi ve sonrasında çeşitli sanayi kollarının gelişmesi Hatay ilini göçte en fazla tercih edilen altıncı il yapmıştır. Özellikle tarım ve ticaret sektörlerinde Doğu ve Güneydoğu Anadolu Bölgeleri için bir cazibe merkezi olan İçel (Mersin)'e, bölgenin diğer illerinden olduğu gibi, Mardin ilinden de yoğun bir göç akışı olmuştur. Nitekim bir çok Mardinli gerek bu dönemde, gerekse sonraki yıllarda söz konusu sektörlerde, özellikle Mersin Limanı sayesinde gelişen ticaret ve ulaşım ile turizm sektöründe iş kurmak veya çalışmak amacıyla ikametlerini değiştirmişlerdir. Bu sektörlerle birlikte 1986'da serbest bölgenin faaliyete geçmesi ile göç artmaya devam etmiştir. İdari anlamda merkez olan Ankara'nın ise bu dönemde Mardin ilinden aldığı göç %4.2'lik pay ile 1.743'tür. Buna göre önemli bir idari ve eğitim merkezi olan Ankara'nın, ilden göç edenler tarafından çok fazla tercih edilmediği anlaşılmaktadır. Batman ve Şırnak'ın il olma özelliği kazanmadığı bu dönemde, geriye kalan illerin payı ise toplam % 14.9'dur ki, bu oran İzmir'in almış olduğu paydan daha azdır.

1980-1985 döneminde ise genel olarak sıralama değişmemekle birlikte, önceki döneme göre illerin almış olduğu payda değişim olduğu görülmektedir. Öncelikle ifade etmek gerekir ki, bu dönemde Mardin ilinden verilen göçten en fazla pay alan iller dışında kalan diğer illerin payı, %2.0'lık bir artış ile, %13.1'den %15.1'e ulaşmıştır. Öte yandan bazı illerin payı düşerken, bazılarının ise artmıştır. Bu bağlamda Mardin'den göçün geleneksel akım yönünü oluşturan ve önceki dönemde ilk sıralarda bulunan illerden olan İzmir, İstanbul, Diyarbakır, Siirt ile Hatay'ın yanında Kocaeli ve Zonguldak gibi illere göçün azaldığı anlaşılmaktadır. Buna karşın, Adana, İçel, Ankara, Şanlıurfa, Manisa, Antalya, Konya, Gaziantep, Aydın, Bursa ve Balıkesir'in payları artmıştır. Burada dikkati çeken en önemli hususlardan biri bölge içindeki illerde bir değişimin yaşanmasıdır. Nitekim güvenlik sorunlarının yaşanmaya başladığı Siirt (sonraki dönemde Batman) ve Diyarbakır ilinin aleyhine, daha güvenli ve tarım ile sanayi anlamında yeni gelişim alanlarını oluşturan Şanlıurfa ve Gaziantep lehine doğru akım yönünde bir değişim olmuştur. Öyle ki, diğer dönemlerde de bu yapısal değişimin, (özellikle Gaziantep ve Diyarbakır ilindeki değişim oldukça ilginçtir) devam ettiği görülmektedir. Öte yandan Antalya, Aydın, Balıkesir ve Bursa gibi illerde turizm faaliyetlerinin gelişmeye başlaması ile birlikte bu iller Mardin ilinden daha fazla göç almaya başlamıştır.

Tablo 5: Mardin ilinden verilen göçün illere göre dağılımı

İLLER	Mardin ilinin verdiği göç						Mardin ilinden verilen göçte ilin payı (%)						PAY DEĞİŞİMİ (%)		
	1975-1980	1980-1985	1985-1990	1995-2000	2007-2008	2008-2009	2009-2010	1975-1980	1980-1985	1985-1990	1995-2000	2007-2008		2008-2009	2009-2010
İzmir	6.295	5.740	7.933	10.798	6.121	4.238	2.730	15.1	14.3	14.2	15.8	14.8	10.5	9.0	-40.4
İstanbul	5.514	4.562	7.645	13.560	12.125	11.200	8.101	13.2	11.4	13.6	19.9	29.3	27.8	26.6	+101.5
Diyarbakır	5.328	4.034	4.617	5.258	2.170	3.122	1.812	12.8	10.1	8.2	7.7	5.2	7.7	5.9	-53.9
Adana	4.010	4.703	6.250	3.265	2.568	5.017	3.186	9.6	11.7	11.2	4.8	6.2	12.4	10.4	+8.3
Siirt	3.289	2.598	194*	301	172	221	122	7.9	6.5	0.3*	0.4	0.4	0.5	0.4	-94.9
Hatay	1.891	1.371	1.135	732	843	725	524	4.5	3.4	2.0	1.1	2.0	1.8	1.7	-62.2
İçel (Mersin)	1.843	2.522	3.607	3.162	2.225	1.853	1.533	4.4	6.3	6.4	4.6	5.4	4.6	5.0	+13.6
Ankara	1.743	1.781	2.120	3.474	1.475	1.460	1.357	4.2	4.4	3.8	5.1	3.6	3.6	4.4	+4.8
Şanlıurfa	1.221	1.292	1.603	1.336	1.169	1.050	1.021	2.9	3.2	2.9	2.0	2.8	2.6	3.3	+13.8
Manisa	1.052	1.300	3.222	2.974	772	400	423	2.5	3.2	5.8	4.4	1.9	1.0	1.4	-44.0
Antalya	867	1.061	1.805	1.603	1.091	884	832	2.1	2.6	3.2	2.4	2.6	2.2	2.7	+28.6
Konya	603	645	1.118	1.663	654	512	497	1.4	1.6	2.0	2.4	1.6	1.3	1.6	+14.3
Kocaeli	519	298	557	747	419	318	270	1.2	0.7	1.0	1.1	1.0	0.8	0.9	-25.0
Bursa	456	486	1.115	1.831	959	758	549	1.1	1.2	2.0	2.7	2.3	1.9	1.8	+63.6
Gaziantep	432	497	516	1.046	940	615	776	1.0	1.2	0.9	1.5	2.3	1.5	2.5	+150.0
Zonguldak	394	264	306	128	53	42	51	0.9	0.7	0.5	0.2	0.1	0.1	0.2	-77.8
Aydın	322	432	394	1.257	238	260	207	0.8	1.1	0.7	1.8	0.6	0.6	0.7	-12.5
Balıkesir	269	309	909	1.027	435	335	286	0.6	0.8	1.6	1.5	1.0	0.8	0.9	+50.0
Muğla	184	179	720	739	446	273	210	0.4	0.4	1.3	1.1	1.1	0.7	0.7	+75.0
Batman	-	-	2.020*	1.120	907	1.449	1.009	-	-	3.6*	1.6	2.2	3.6	3.3	-8.3**
Şırnak	-	-	1.043*	1.184	991	737	605	-	-	1.9*	1.7	2.4	1.8	2.0	+5.3**
İllerin toplamı	36.232	34.074	48.829	57.205	36.773	35.469	26.101	86.9	84.9	87.1	83.9	88.8	88.0	85.6	-1.5
Diğer iller	5.461	6.041	7.202	10.960	4.659	4.839	4.394	13.1	15.1	12.9	16.1	11.2	12.0	14.4	+9.9
TOPLAM	41.693	40.115	56.031	68.165	41.432	40.308	30.495	100.0	100.0	100.0	100.0	100.0	100.0	100.0	-

Kaynak: DİE. 1980. Genel Nüfus Sayımı. Daimi İkametgâha Göre İç Göçler (<http://kutuphane.tuik.gov.tr/>)

DİE. 1985. Genel Nüfus Sayımı. Daimi İkametgâha Göre İç Göçler (<http://kutuphane.tuik.gov.tr/>)

DİE. 1990. Genel Nüfus Sayımı. Daimi İkametgâha Göre İç Göçün Sosyal ve Ekonomik Nitelikleri (<http://kutuphane.tuik.gov.tr/>)

DPT., 2008. Türkiye'de İç Göçler ve Göç Edenlerin Nitelikleri (1965-2000), Ankara.

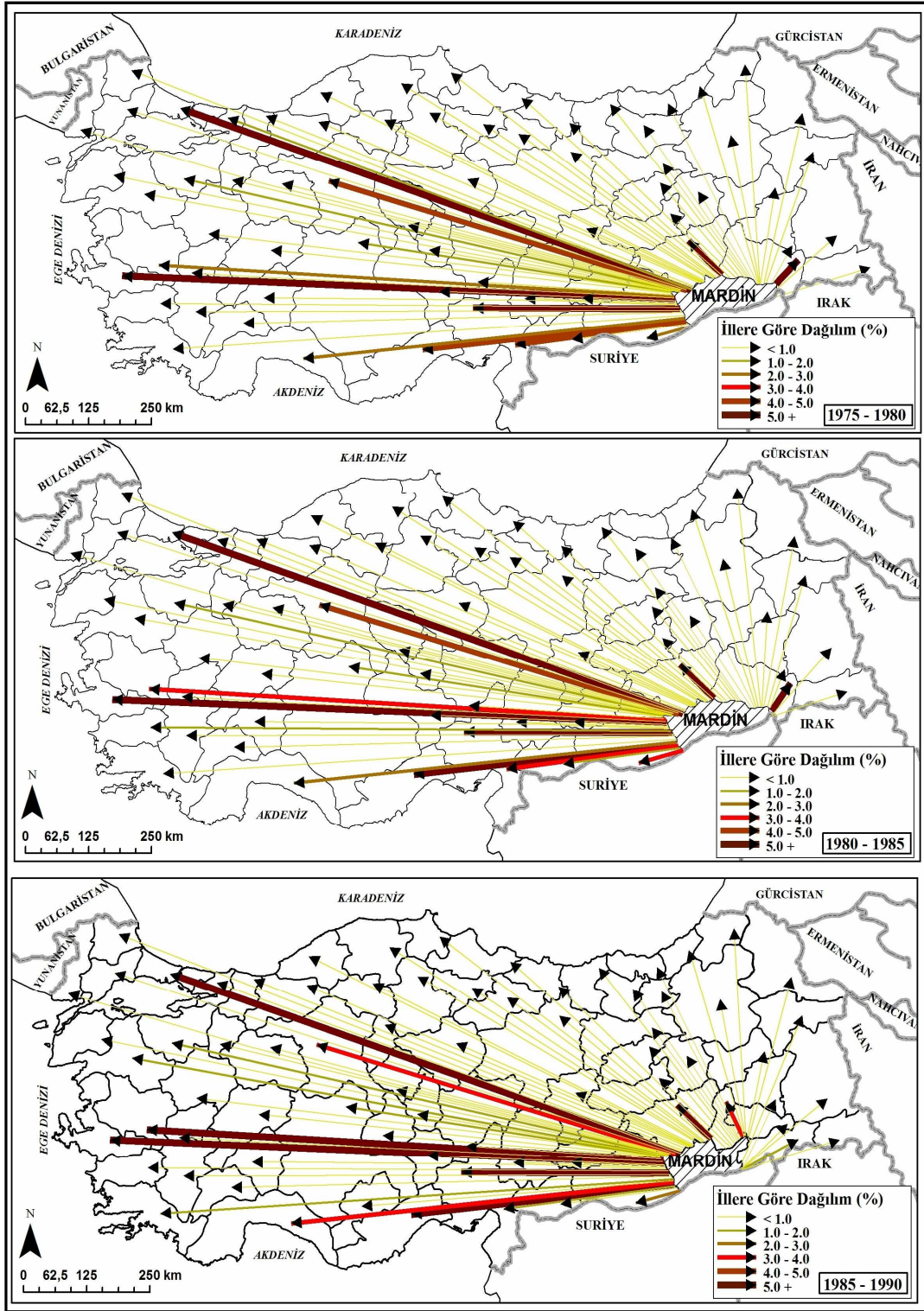
TUİK (2005), Genel Nüfus Sayımı, 2000 Göç İstatistikleri, Türkiye İstatistik Kurumu, Yayın No.2976, Ankara. (<http://kutuphane.tuik.gov.tr/>)

TUİK, Adrese Dayalı Nüfus Kayıt Sistemi (ADNKS), 2008, 2009,2010 Sayımı

(<http://tuikapp.tuik.gov.tr/adnksdagitapp/adnks.zul>)

\*Bu dönemin sonunda Batman ve Şırnak, Siirt ilinden ayrılıp il statüsü kazanmışlardır.

\*\* (1985-1990) – (2009-2010) arasındaki değişim oranıdır.



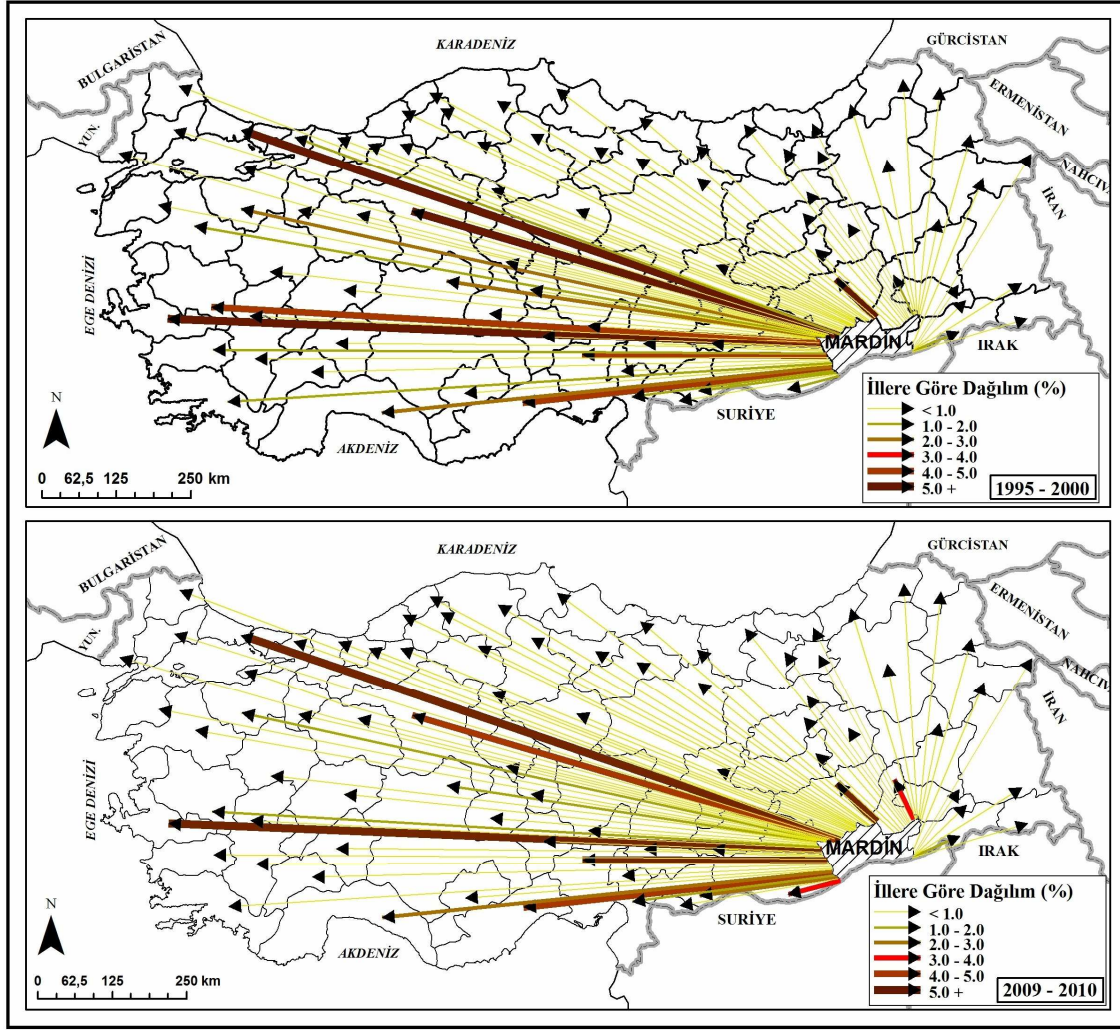
Şekil 2: Mardin ilinden verilen göçte illerin payı (1975-1980; 1980-1985;1985-1990)

1985-1990 yıllarını kapsayan dönemde en fazla pay alan 21 ilin toplam payları önceki dönemlere göre yükselmiş ve %87.1 ile tüm dönemlerin en yüksek oranına ulaşmıştır. Aynı zamanda İzmir'in payı düşmeye devam etmiş, önceki dönemde gerileyen İstanbul'un payı %2.2 oranında artarak, %13.6'ya ulaşmıştır. Göç eden nüfusta Diyarbakır ve Hatay'ı tercih edenlerin payında önemli bir gerileme, Zonguldak, Aydın, Adana, Ankara, Gaziantep ve Şanlıurfa

illerinde ise kısmi bir düşüş olmuştur. Öte yandan Balıkesir, Muğla, Manisa, Antalya, Bursa, Konya, Kocaeli ve İçel'i tercih edenlerin payında ise bir artış olmuştur (Tablo 5, Şekil 2).

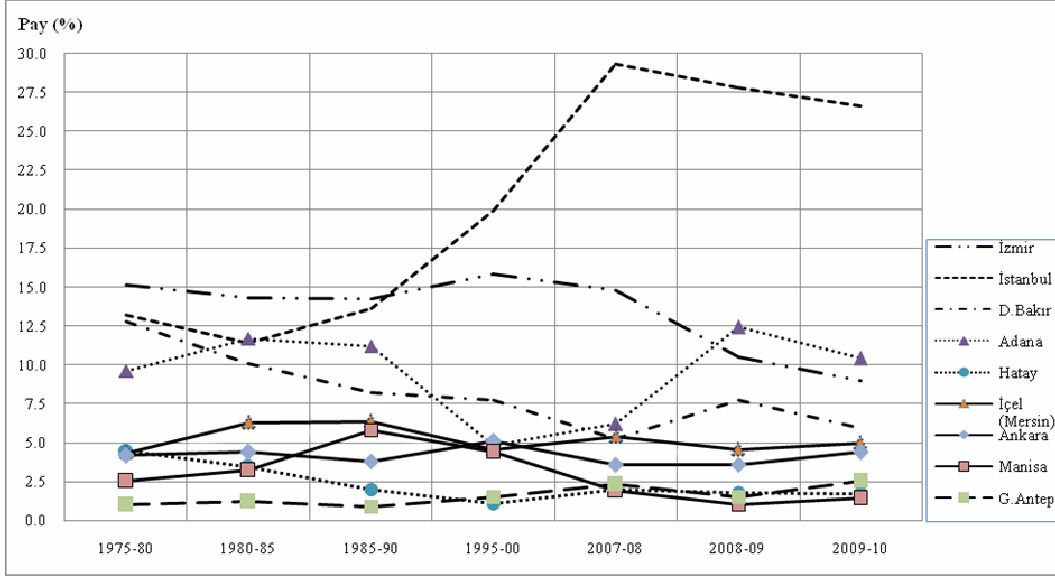
1995-2000 dönemi ise Mardin ilinden göçün akım yönünde farklı bir yapının oluşmaya başladığı dönemin başlangıcını oluşturmuştur. Türkiye ekonomisinin 1990-2000 döneminde ekonomik gelişmişlik bakımından önemli bir değişim sürecine girmesi (Topbaş ve Tanrıöver, 2008:100) Mardin ilindeki göçün akım yönü üzerinde de etkili olmuştur. Gerçekten de bu dönemde ekonomik öneminin daha da artması sonucunda İstanbul'un göçten aldığı pay, İzmir'in payını geçmekle kalmamış, aynı zamanda aldığı göç oldukça yüksek oranlara ulaşmıştır (%19.9). Bunun en önemli nedeni 1993 yılında başlayıp 1998 yılına kadar altın çağını yaşayan (Kırcı, 2007:16-23) Laleli'deki bavul ticaretidir. Bu dönemde gerek yoğun ticari faaliyetler gerekse binlerce atölyeyi bünyesinde barındırmasıyla yeni bir çekim merkezi olan semt, Türkiye'nin bir çok ilinden olduğu gibi Mardin'den de önemli oranda göç alan bir ticari merkez olmuştur. Önceki dönemlerde Mardin'den İstanbul'a göç eden hemşeri ve akrabaların da etkisiyle bu dönemde ilden ayrılan toplam 68.165 kişinin 13.560'unu İstanbul almıştır. Dolayısıyla 1990'ların başlarında bavul ticareti ile ün yapan, günümüzde Rusya'ya tekstil ihracatında önemli bir yere sahip Laleli'deki ticaretin hızlanmasının yarattığı çekim gücü, Mardin ilinden alınan göçün payını arttırmış ve İstanbul'u birinci sıraya taşımıştır. Bunun bir sonucu olarak da bu dönemde ilden göç alan diğer illerin payı ya azalmış veya artış oranı sınırlı kalmıştır. Örneğin İzmir'in payı önceki döneme göre %14.2'den %15.8'e yükselmiştir. Bu dönemde yukarıda izah edilen ticari gelişme nedeniyle ilden ayrılanların yaklaşık beşte birinin İstanbul'u tercih etmeleri özellikle Adana'nın payını oldukça etkilemiştir. Nitekim bu durum Adana ilinin payını %11.2'den %4.8'e geriletmiştir. Benzer durumu İçel, Şanlıurfa, Antalya, Batman ve Diyarbakır için de söylemek mümkündür. Bu illerdeki kayıp, hem İstanbul'a, hem de ilden en fazla pay alan 21 ilin dışındaki diğer illere artış şeklinde yansımıştır (Tablo 5, Şekil 3).

Adrese Dayalı Nüfus Kayıt Sisteminin uygulandığı döneme bakıldığında 1995-2000 yılları arasındaki yapının devam ettiği görülmektedir. Nitekim 2009-2010 yılları arasında ilden göç eden nüfusun toplamı 30.495 olup, 21 ilin payı gerilemekle birlikte, %85.6 olarak belirmiştir. Diğer illerin payı ise %14.4'e ulaşmıştır. Öte yandan İstanbul'un ilden aldığı göçün payı %26.6'lık bir oranla yine yüksek değerler göstermiştir. Buna göre ilden göç eden her dört kişiden biri bu ili tercih etmiştir. Buna karşın İzmir'in payı düşmeye devam etmiş ve %9.0'a gerilemiştir. Aynı şekilde Diyarbakır ilinin payı da düşmeye devam etmiştir. Diyarbakır'ın payının düşmesinin ana nedeni, özellikle 1990'dan sonra ile bağlı köyler ve diğer illerin köylerinden önemli oranda nüfusun göç etmesi sonucunda, Diyarbakır şehrinde sorunların yaşanmaya başlaması ve çekiciliğini kaybetmesidir. Bu dönemde Adana'nın, İzmir ilini geçerek İstanbul'dan sonra en fazla tercih edilen ikinci il olduğu görülmektedir. Hatay'ın payının oldukça yüksek oranda gerilemesi ise çok ilginçtir. Bunda da Hatay'ın, özellikle de İskenderun'un sanayi faaliyetlerinin günümüzde Mardin ilinden kendine nüfus çekme özelliğini Adana'ya kaptırdığını söylemek mümkündür. Mersin ili ise %5.0 oranı ile ilden en fazla göç alanlar arasında dördüncü sırayı almıştır. Ankara'nın payının çok oynamadığı, buna karşın Şanlıurfa ilinin ise gerek bu dönemde, gerekse önceki yıllarda tercih edilen il olmaya başladığı görülmektedir. Benzer durumu Antalya ve Gaziantep için de söylemek mümkündür (Tablo 5, Şekil 3).



Şekil 3: Mardin ilinden verilen göçte illerin payı (1995-2000; 2009-2010)

Dönemler itibariyle yapılan bu genel değerlendirme ile birlikte, illerin Mardin'den almış oldukları göç paylarının dönemlere göre değişimi incelenebilir. Buna göre dikkat çeken en önemli husus, bazı iller için 1985-1990 veya 1995-2000 dönemi önemli bir değişimin başlangıcı olmaktadır. Başka bir ifade ile illerin Mardin'den aldıkları göç payında artış veya azalışın olduğu iller bulunmaktadır. Payı artan illere verilecek en iyi örneklerden biri İstanbul'un durumudur. Bu bağlamda, 1995-2000 dönemi İstanbul'un, Mardin ilinden yüksek oranda göç almaya başladığı dönemlerin başlangıcını oluşturur. Öyle ki, her ne kadar son iki yılda hafif bir eksilme görülmekte ise de, artış sonraki dönemlerde de devam etmiştir. Dolayısıyla 1975-1980 dönem ile 2009-2010 yıllarını kapsayan dönem arasındaki payı %13.2'den %26.6'ya yükselmiş ve böylece değişim oranı yüzde yüzü geçmiştir (%101.5). Bununla birlikte, miktar olarak olmasa da, paydaki değişim oranında İstanbul'dan daha fazla artış gösteren il Gaziantep'tir. Nitekim Gaziantep ilinde %150'lik bir artış yaşanmıştır. Muğla (%75.0), Bursa (%63.4), Balıkesir (%50.0) ve Antalya (%28.6) illerinde de önemli oranda pozitif bir değişim görülmektedir. Adana, İçel, Ankara, Şanlıurfa, Konya ve Şırnak illerinde ise sınırlı bir artış olmuştur (Tablo 5, Şekil 4).



Şekil 4: Önemli illerin Mardin ilinden göç alma paylarındaki değişim

Göç eden nüfustan alınan payda düşüşün olduğu iller arasında ise, Siirt'in idari değişimden dolayı kaynaklanan özel durumu göz önünde alınmadığında, iş olanaklarının azalmasının bir sonucu olarak ilk sırayı Zonguldak almaktadır (%-77.8). Yine aynı nedenlerle Hatay ilinin payı %4.5'ten %1.7'ye gerilemiş ve böylece %-62.2'lik bir değişim olmuştur. Yakın dönemlere kadar Mardin ili için önemli bir sağlık, ticaret ve eğitim merkezi olan ancak gelen nüfusa iş olanakları sağlamada yetersiz olan Diyarbakır'da da yarımından fazla (%-53.9) bir gerileme olmuştur. Aynı şekilde, önceki dönemlerde önemli oranda ilden göç alan Ege Bölgesinin iki ilinde de yüksek değerlerde düşüş görülmektedir. Bu bağlamda tercih edilme sürecinde Manisa ili % -44.0, İzmir ili ise % -40.4 oranında bir değişim göstermiştir. Özellikle İzmir'in durumu oldukça ilginçtir. 1975-1980 yıllarını kapsayan dönemde ilin verdiği göçün önemli bir bölümünü (%15.1) kendine çeken İzmir, bu özelliğini İstanbul'a kaptırmakla kalmamış aynı zamanda, göçteki payı önemli oranda düşük göstererek %9.0'a gerilemiştir. Manisa ilinin Mardin'den aldığı göç 1990 yılına kadar sürekli artmış, bu tarihten itibaren ise farklı bir yapı ortaya çıkmış ve göç payında sürekli bir düşüş olmuştur. Buna göre göç akım yönünün geleneksel anlamdaki doğrultudan, 1990 yılından itibaren yön değiştirmeye başladığını söylemek mümkündür. Bu iller dışında Kocaeli, Aydın ve Batman illerinin de tercih edilme oranları düşmüştür (Tablo 5, Şekil 4).

Mardin ilinin verdiği göçün akım yönü ile ilgili özellikleri Ravenstein'in göç teorisi (Çağlayan, 2006) ile açıklamak mümkündür. Buna göre ilden çıkan göç ile mesafe arasında bir ilişki bulunmaktadır. Diyarbakır, Batman ve Şanlıurfa'nın Mardin ilinden fazla göç almalarının ana nedeni, diğer faktörler yanında, aynı bölge içinde bulunmaları ve komşu olmalarıdır. Öte yandan ilden, İstanbul, İzmir, Ankara, Adana ve Mersin vb illere yani uzun mesafeye de göç dalgasının olduğu görülmektedir. Sanayi, ticaret ve diğer alanlardaki iş yoğunluğu ve çeşitliliğinin sağladığı çekim gücü bu illerin göç alma payını belirlemektedir. Genel bir ifade ile Mardin'den göç, komşu iller ile büyük sanayi-ticaret şehirlerine doğru olmaktadır.

#### İllerin aldıkları göçlerde Mardin ilinin payı

Mardin'den çıkan göçmen nüfusun yönelimi gibi, Türkiye'deki illerin almış oldukları toplam göç miktarlarında Mardin ilinin verdiği göçün payındaki mevcut durum ve değişim de önemlidir. Bu bağlamda, ilin en fazla göç verdiği 21 ilin toplam aldıkları göç miktarına, başka bir ifade ile göç kazancına katkısı 1995-2000 dönemine kadar düşüş, bu dönemden sonra ise artış olduğu görülmektedir. Nitekim 1975-1980 döneminde illerin toplam göçüne katkısı %2.04'ten 1995-2000 döneminde %1.73'e gerilemiş, daha sonra tekrar yükselerek 2009-2010

yılında %1.93'e ulaşmıştır. Bu durum ilden verilen göçün bu dönemde artması ve söz konusu iller üzerinde daha fazla yoğunlaşma ile ilgilidir.

İlden verilen göçün illerin almış oldukları toplam göçe katkısı bazında değerlendirildiğinde farklı durumlar gözlemlenmektedir. Öncelikle belirtmek gerekir ki, illerin almış oldukları göçlerde Mardin ilinin katkısının en fazla olduğu il günümüzde Adana ilidir. Bu ilin aldığı toplam 53.096'lık göç miktarının 3.186'sı yani %6.0'lık payını Mardin ilinden gelenler oluşturmaktadır. Batman, Şırnak ve Diyarbakır illerinde de yüksek değerler görülmektedir (%5.2). Mersin ilinin almış olduğu göçlerde de Mardin ilinin payı yüksektir (%3.0). Türkiye'nin çeşitli illerinden Hatay iline yönelik göç akımlarında Mardin ilinin payı %1.8'dir. Aynı şekilde son dönemlerde Güneydoğuluların önemli oranda rağbet ettiği Gaziantep ilinin almış olduğu 40.380 kişilik nüfustaki payı %1.9 oranında olmuştur. Siirt dışında komşu iller ve Doğu Akdeniz illeri ile birlikte özellikle İzmir (%2.5), İstanbul (%1.8) ve Manisa (%1.3) gibi uzak illerin de aldıkları göçte Mardinlilerin payı yüksektir. Bu bağlamda kısaca ifade etmek gerekirse, gerek geçmişte gerekse günümüzde (2011 yılı nüfusu:764.033 ), birçok ile göre Mardin il nüfusunun düşük olması ile birlikte Türkiye nüfusunda payının az olması (%1.02) ve mesafenin olumsuz etkisi gibi nedenlere rağmen, her ne kadar oranlar düşük gibi görünmekte ise de, ilin Adana, Mersin, İzmir, İstanbul, Manisa ve Hatay'a katkısı azımsanamayacak orandadır (Tablo 6).

Tablo 6: İllerin aldığı göçlerde Mardin ilinin katkısı

İLLER	İllerin aldığı toplam göç					Mardin ilinin verdiği göç					İllerin aldığı göçte Mardin ilinin katkı payı (%)				
	1975-1980	1980-1985	1985-1990	1995-2000	2009-2010	1975-1980	1980-1985	1985-1990	1995-2000	2009-2010	1975-1980	1980-1985	1985-1990	1995-2000	2009-2010
Siirt *	17.330	18.217	10.960	17.932	8.911	3.289	2.598	194*	301	122	19.0	14.3	1.8	1.7	1.4
Diyarbakır	32.604	40.225	46.883	62.996	34.810	5.328	4.034	4.617	5.258	1.812	16.3	10.0	9.8	8.3	5.2
Şanlıurfa	16.184	27.559	30.660	38.320	32.555	1.221	1.292	1.603	1.336	1.021	7.5	4.7	5.2	3.5	3.1
Adana	74.119	99.672	124.479	92.684	53.096	4.010	4.703	6.250	3.265	3.186	5.4	4.7	5.0	3.5	6.0
Hatay	45.581	39.667	44.580	47.298	29.752	1.891	1.371	1.135	732	524	4.1	3.5	2.5	1.5	1.8
İzmir	203.777	194.245	276.378	306.387	111.255	6.295	5.740	7.933	10.798	2.730	3.1	3.0	2.9	3.5	2.5
İçel (Mersin)	73.488	89.342	131.573	117.894	50.430	1.843	2.522	3.607	3.162	1.533	2.5	2.8	2.7	2.7	3.0
Manisa	48.426	48.113	71.669	76.526	32.094	1.052	1.300	3.222	2.974	423	2.2	2.7	4.5	3.9	1.3
Antalya	39.274	54.427	123.737	171.982	86.907	867	1.061	1.805	1.603	832	2.2	1.9	1.5	0.9	1.0
Gaziantep	32.811	37.007	52.589	68.550	40.380	432	497	516	1.046	776	1.3	1.3	1.0	1.5	1.9
Konya	52.450	61.478	71.113	107.316	47.901	603	645	1.118	1.663	497	1.1	1.0	1.6	1.5	1.0
Muğla	16.839	23.742	43.712	80.782	35.129	184	179	720	739	210	1.1	0.8	1.6	0.9	0.6
İstanbul	557.082	576.782	995.717	920.955	439.515	5.514	4.562	7.645	13.560	8.101	1.0	0.8	0.8	1.5	1.8
Zonguldak	45.225	29.219	38.943	27.839	15.712	394	264	306	128	51	0.9	0.9	0.8	0.5	0.3
Aydın	38.358	43.421	60.657	76.570	29.971	322	432	394	1.257	207	0.8	1.0	0.6	1.6	0.7
Ankara	253.407	257.516	326.301	377.108	182.845	1.743	1.781	2.120	3.474	1.357	0.7	0.7	0.6	0.9	0.7
Balıkesir	45.503	53.501	65.588	80.207	36.784	269	309	909	1.027	286	0.6	0.6	1.4	1.3	0.8
Kocaeli	86.792	80.410	137.408	119.301	64.503	519	298	557	747	270	0.6	0.4	0.4	0.6	0.4
Bursa	95.638	94.085	141.460	180.171	72.640	456	486	1.115	1.831	549	0.5	0.5	0.8	1.0	0.9
Batman**	-	-	20.542	20.133	19.561	-	-	2.020	1.120	1.009	-	-	9.8	5.6	5.2
Şırnak**	-	-	9.368	28.457	11.733	-	-	1.043	1.184	605	-	-	11.1	4.2	5.2
İllerin toplamı	1.774.888	1.868.628	2.824.317	3.019.408	1.349.664	36.232	34.074	48.829	57.205	26.101	2.04	1.82	1.73	1.90	1.93
Diğ. iller***	913.297	994.625	1.219.575	1.742.702	984.937	5.461	6.041	7.202	10.960	4.394	0.60	0.61	0.60	0.63	0.45
TOPLAM	2.688.185	2.863.253	4.043.892	4.762.110	2.334.601	41.693	40.115	56.031	68.165	30.495	1.55	1.96	1.39	1.43	1.31

Kaynak: DİE. 1980. Genel Nüfus Sayımı. Daimi İkametgâha Göre İç Göçler (<http://kutuphane.tuik.gov.tr/>)

DİE. 1985. Genel Nüfus Sayımı. Daimi İkametgâha Göre İç Göçler (<http://kutuphane.tuik.gov.tr/>)

DİE. 1990. Genel Nüfus Sayımı. Daimi İkametgâha Göre İç Göçün Sosyal ve Ekonomik Nitelikleri (<http://kutuphane.tuik.gov.tr/>)

TUİK (2005), Genel Nüfus Sayımı, 2000 Göç İstatistikleri, Türkiye İstatistik Kurumu, Yayın No.2976, Ankara. (<http://kutuphane.tuik.gov.tr/>)

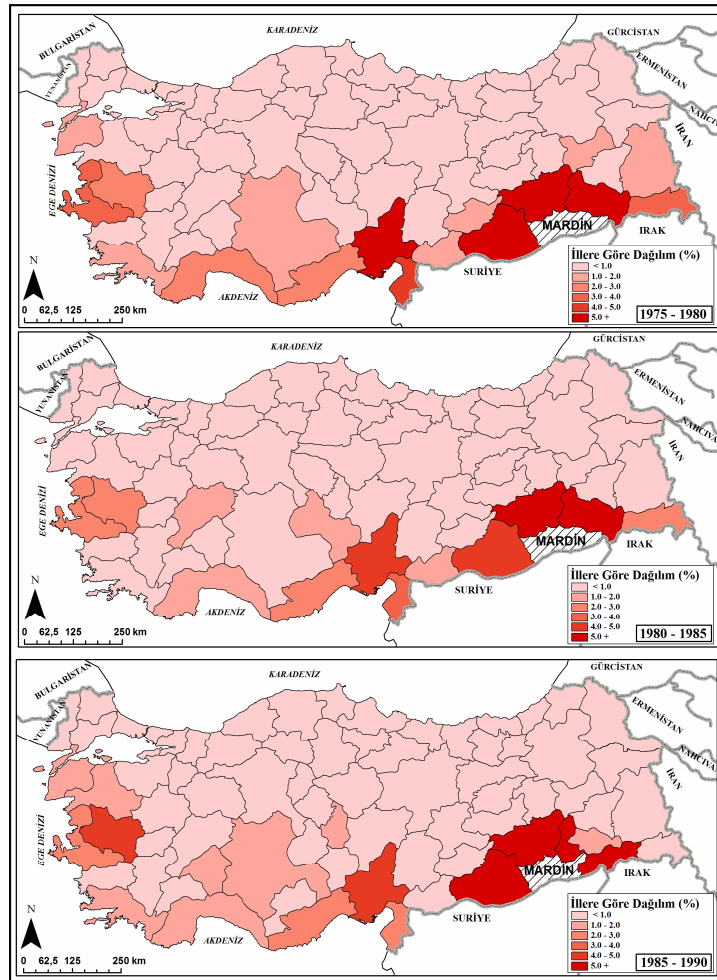
TUİK, Adrese Dayalı Nüfus Kayıt Sistemi (ADNKS), 2008,2009,2010 Sayımı (<http://tuikapp.tuik.gov.tr/adnksdagitapp/adnks.zul>)

\* 1990 yılında Batman, Siirt ilinden ayrılmıştır.

\*\* Bu iller bu dönemde il idari statüsüne kavuşmuşlardır.

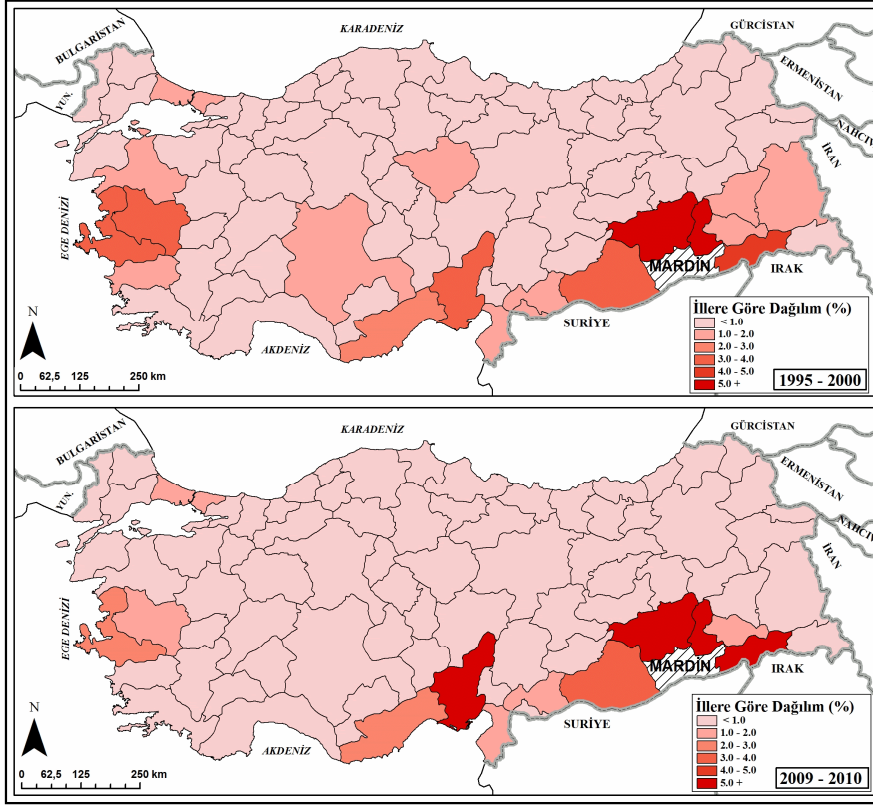
\*\*\* Mardin ili dâhil değildir.

Öte yandan geçmiş ile karşılaştırıldığında farklı bir tablo ile karşılaşılmaktadır. En önemli husus başta Diyarbakır olmak üzere, Şanlıurfa, Batman ve Şırnak'ın göç kazancına Mardin'den oluşan göç hareketlerinin katkısının oldukça gerilemesidir. Bu bağlamda söz konusu illerin aldığı göçte Mardin'den göç edenlerin oranı geçmiş ve günümüzdeki durumu karşılaştırıldığında durum daha iyi anlaşılmaktadır. Nitekim 1975-1980 döneminde Diyarbakır'ın aldığı göçte Mardin ilinin payı önemli düşüş göstererek %16.3'ten günümüzde %5.2'ye gerilemiştir. Öyle ki, Mardin ili 1975-1980 dönemindeki %16.3'lük oran ile en fazla katkıyı Diyarbakır'a yapmıştır. Diğer komşu illerde de benzer düşüşler yaşanmıştır. Bu durum, sunmuş oldukları olanaklar bağlamında komşu illerin geçmişteki çekicilik ve önemlerinin azaldığını ortaya koymaktadır. İllerin aldıkları göçte ilin payı sadece komşu illerde düşüş göstermemiş, buna karşın uzak illerde de benzer durum yaşanmıştır. Bu bağlamda ilk dikkati çeken il Hatay olmuştur. Hatay 1975-1980 dönemi ile 2009-2010 yılları arasındaki geçen süre içinde Mardin'den göç edenlerin katkısı %4.1'den %1.8'e gerilemiştir. Aynı oranda olmasa da İzmir'in de payı düşmüştür. 1975-1980 yılları arasında Mardin'den göç edenlerin toplam göçteki payı %3.1 iken, 2010 yılında %2.5'e gerilemiştir. Hatay ve İzmir'deki bu gerileme İzmir'in göç kaynaklarından biri olan Mardin'den aldığı göçün oranının azalması ve diğer illerin payının artması ile ilgilidir. Aynı nedenlerle Manisa, Antalya, Konya, Muğla, Zonguldak, Batman, Şırnak, Aydın ve Kocaeli illerinde de bir pay düşüşü görülmektedir. Buna karşın artış yaşandığı iller ise Adana, Mersin, İstanbul, Gaziantep, Bursa ve Balıkesir olmuştur. İlin Ankara'nın aldığı göçteki payında ise bir değişim olmamıştır (%0.7). İstanbul'un göç kazancında Mardin'den olan göçlerin payında özellikle 1995-2000 döneminden itibaren önemli oranda artış olması dikkat çekicidir (Şekil 5, Şekil 6).



Şekil 5: İllerin aldığı toplam göçte Mardin ilinin payı (1975-1980; 1980-1985; 1985-1990)





Şekil 6: İllerin aldığı toplam göçte Mardin ilinin payı (1995-2000; 2009-2010)

### İllerde İkamet Eden Mardin Kaynaklı Nüfus

Genel olarak 1950 yılında beri süregelen ilden göç hareketleri diğer illerde ikamet eden Mardin kaynaklı nüfusun miktarını arttırmıştır. Nitekim 1980 yılı sayımında başka illerde bulunan Mardin doğumluların sayısı 164.254 iken, 2000 yılında 394.140'a ulaşmıştır. 2011 yılında başka ilde ikamet edip Mardin nüfusuna kayıtlı olanların sayısı ise 704.077'yi bulmuştur. Bu rakam 2011 yılındaki Mardin ilinin toplam nüfusuna (764.033) yakın bir rakamdır. Dolayısıyla diğer illerde ikamet eden Mardinlilerin sayısı, Mardin ilinin günümüzdeki nüfusuna yakındır.

Türkiye'nin değişik illerinde ikamet eden Mardin kaynaklı nüfusun dağılımına bakıldığında özellikle ilin göç akım yönünde ön plana çıkan illerin önem kazandığı görülmektedir. Gerçekten de 2011 yılına göre tüm illerde ikamet etmekte olan Mardin nüfusuna kayıtlı nüfusun miktarı 704.077 kişiden ibaret olup, bu rakamın %95'i (671.855) söz konusu yirmi bir ilde yaşamaktadır. Öte yandan bu oran dönemler itibariyle de farklılık göstermektedir. Nitekim 1980 yılında en fazla göçün verildiği bu illerdeki Mardin doğumluların payı %91.4 olarak belirmiştir (Tablo 7).

Tablo 7: Mardin ili kaynaklı nüfusun ikamet ettikleri illere göre dağılımı

İLLER	İllerdeki Mardin kaynaklı nüfus *					Mardin kaynaklı nüfusta illerin payı (%)*				
	1980	1985	1990	2000	2011	1980	1985	1990	2000	2011
Diyarbakır	23.767	32.084	35.432	47.061	74.533	14.5	13.8	12.7	11.9	10.6
İzmir	22.790	33.066	46.373	72.009	132.522	13.9	14.2	16.6	18.3	18.8
Siirt *	21.563	26.062	542	928	1.118	13.1	11.2	0.2	0.2	0.2
İstanbul	19.364	23.782	31.182	70.819	188.964	11.8	10.2	11.2	18.0	26.8
Adana	18.213	29.604	35.745	45.126	86.186	11.1	12.7	12.8	11.4	12.2
Şanlıurfa	9.186	13.757	15.789	19.077	25.896	5.6	5.9	5.6	4.8	3.7
Hatay	9.459	11.661	11.103	10.104	10.853	5.8	5.0	4.0	2.6	1.5
Ankara	6.303	8.696	8.729	12.616	18.258	3.8	3.7	3.1	3.2	2.6
İçel (Mersin)	4.754	9.239	14.121	23.102	38.405	2.9	4.0	5.1	5.9	5.5
Manisa	4.080	7.942	13.352	11.938	11.532	2.5	3.4	4.8	3.0	1.6
Antalya	2.449	4.905	6.862	7.692	16.142	1.5	2.1	2.5	2.0	2.3
Konya	1.938	2.176	3.282	5.430	7.716	1.2	0.9	1.2	1.4	1.1
Gaziantep	1.316	1.932	2.420	3.927	7.517	0.8	0.8	0.9	1.0	1.1
Kocaeli	1.335	1.659	2.450	3.490	6.773	0.8	0.7	0.9	0.9	1.0
Aydın	1.194	1.958	4.482	5.193	3.672	0.7	0.8	1.6	1.3	0.5
Zonguldak	869	789	762	562	624	0.5	0.3	0.3	0.1	0.1
Bursa	826	1.825	3.764	6.823	12.636	0.5	0.8	1.3	1.7	1.8
Balıkesir	585	945	2.451	2.996	4.190	0.4	0.4	0.9	0.8	0.6
Muğla	192	930	3.094	2.399	3.678	0.1	0.4	1.1	0.6	0.5
Batman**	-	-	14.379	10.787	15.373	-	-	5.1	2.7	2.2
Şırnak	-	-	4.765	4.434	5.267	-	-	1.7	1.1	0.7
İllerin toplamı	150.183	213.012	261.079	366.513	671.855	91.4	91.6	93.4	93.0	95.4
Diğ. iller***	14.071	19.466	18.406	27.627	32.222	8.6	8.4	6.6	7.0	4.6
TOPLAM	164.254	232.478	279.485	394.140	704.077	100.0	100.0	100.0	100.0	100.0

Kaynak: DİE. 1980 Genel Nüfus Sayımı. Nüfusun Sosyal ve Ekonomik Özellikleri. İl Fasikülleri, Ankara (<http://kutuphane.tuik.gov.tr/>, erişim tarihi: 24.03.2012)

DİE. 1985 Genel Nüfus Sayımı. Nüfusun Sosyal ve Ekonomik Özellikleri. İl Fasikülleri, Ankara (<http://kutuphane.tuik.gov.tr/>, erişim tarihi: 24.03.2012)

DİE. 1990 Genel Nüfus Sayımı. Nüfusun Sosyal ve Ekonomik Özellikleri. İl Fasikülleri, Ankara (<http://kutuphane.tuik.gov.tr/>, erişim tarihi: 24.03.2012)

TÜİK 2000 Genel Nüfus Sayımı. (<http://tuikapp.tuik.gov.tr/nufusapp/idari.zul>, erişim tarihi: 24.03.2012)

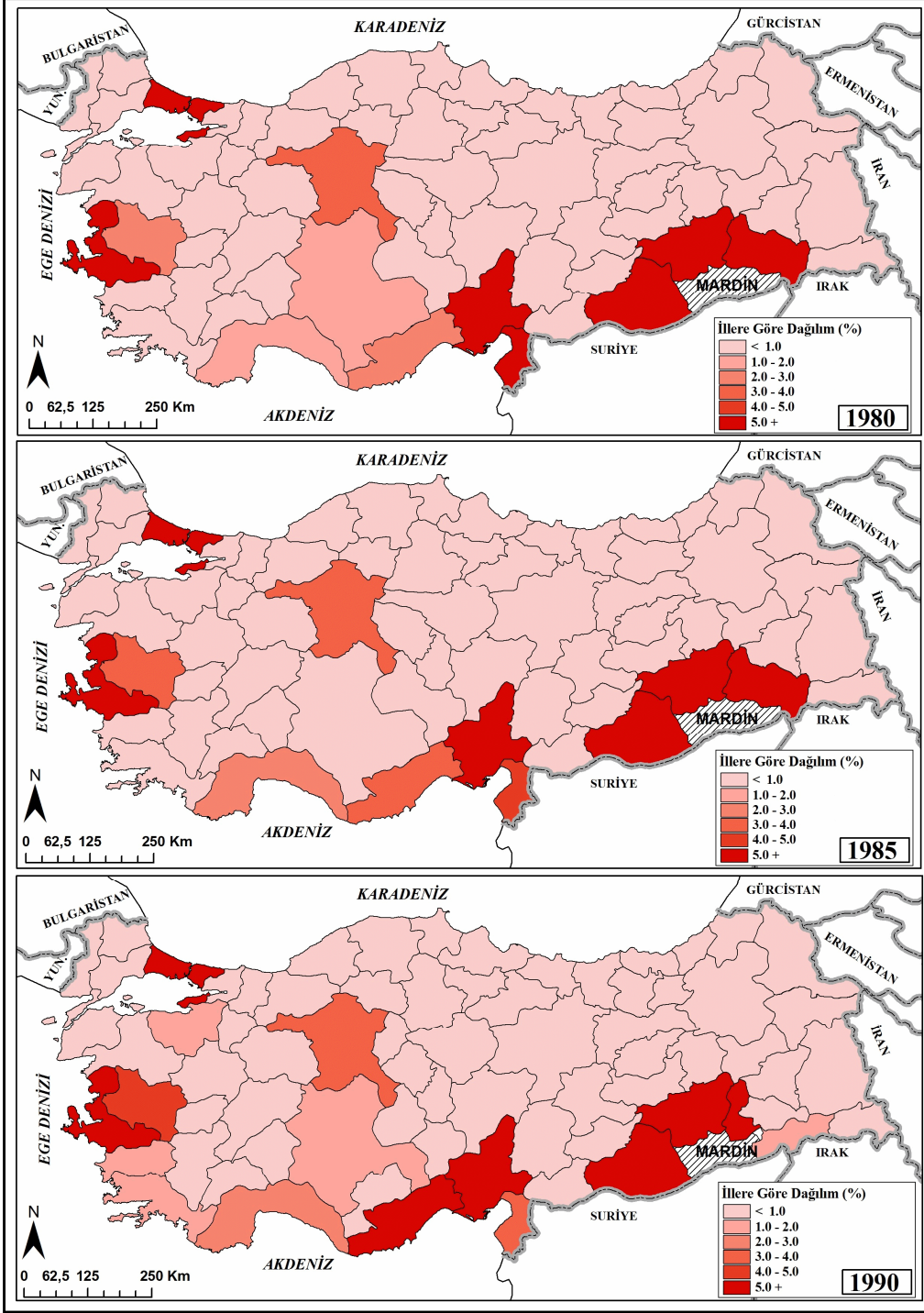
TÜİK, Adrese Dayalı Nüfus Kayıt Sistemi (ADNKS) 2010-2011 Sayım Sonuçları

(<http://tuikapp.tuik.gov.tr/adnksdagitapp/adnks.zul>, erişim tarihi: 24.03.2012)

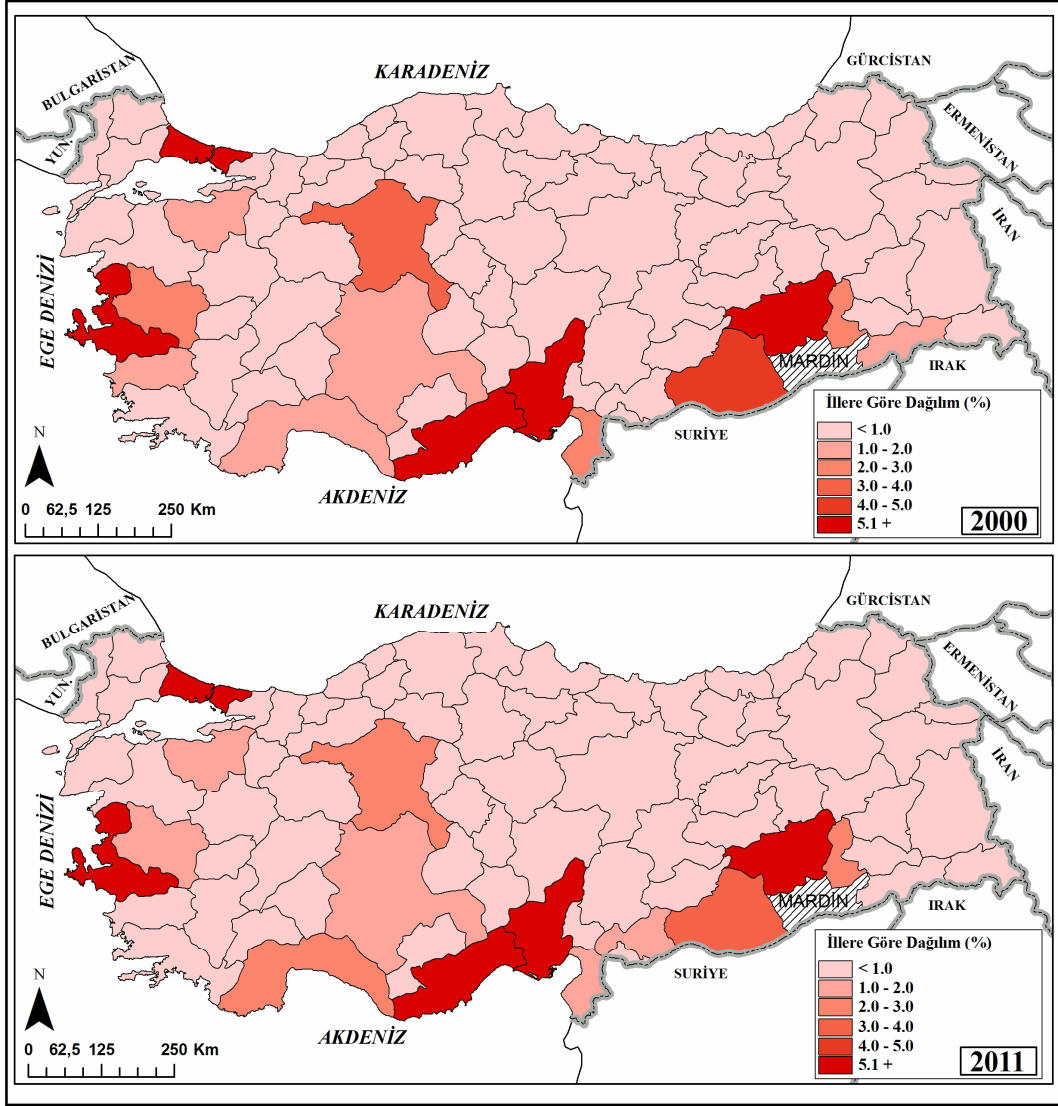
\* 1980,1985,1990,2000 dönemleri doğum yerine göre, 2011 ise doğum yeri tespiti yapılmadığından, kayıtlı olduğu il esas alınmıştır.

İstanbul, İzmir, Diyarbakır ve Adana, Türkiye'nin illerine dağılım göstermiş Mardin kaynaklı nüfusun büyük bir kısmını bünyesinde bulunduran iller olmuşlardır. Nitekim söz konusu bu dört ilin 2011 yılındaki payı %68.4'dir. Başka bir ifade ile tüm illerde bulunan toplam 704.077 Mardin iline kayıtlıların üçte ikisinden fazlası bu dört ilde ikamet etmektedir.

Mardin kaynaklı nüfus, il bağlamında incelendiğinde bazı hususlar ön plana çıktığı görülmektedir. Öncelikle Diyarbakır'a yönelik ilden göçlerin azalması ile birlikte, bu ildeki Mardinlilerin payı da giderek azalmaktadır. Nitekim 1980 yılı sayımında 164.254 olan Türkiye genelindeki Mardinlilerin %14.5'i bu ilde iken, 2011'de %10.6'ya gerilemiştir. Benzer pay düşüşünü Hatay, Ankara, Batman, Şanlıurfa, Şırnak ve Zonguldak ilinde de görmek mümkündür. Bazı illerde ise farklı bir durum görülmektedir. Aydın, Manisa, Muğla ve Balıkesir gibi illerde 1990 yılına kadar artış, bu yıldan itibaren ise düşüş yaşanmaktadır. Aynı şekilde Adana, Konya ve Antalya illerinde karışık bir yapı hâkim olmakta, düşüş ve artış dönemleri birbirini takip etmektedir. Buna karşın Bursa, İzmir, Gaziantep, İstanbul, genel itibarıyla sürekli pay artışının olduğu illeri oluşturmaktadır (Şekil 7, Şekil 8).



Şekil 7: Mardin kaynaklı nüfusun illere göre dağılımı (1980,1985, 1990)



Şekil 8: Mardin kaynaklı nüfusun illere göre dağılımı (2000,2011)

Şunu da ifade etmek gerekir ki, illerde bulunan Mardin kaynaklı nüfus ile bu illere Mardin'in vermiş olduğu göç miktarları arasında tam bir paralellikten bahsetmek mümkün değildir. Başka bir ifade ile, illerin Mardin'den aldıkları göç oranları ile o ilde bulunan Mardinlilerin payı arasında fark vardır. Nitekim Mardin ilinin verdiği göçlerde illerin payı ile Mardin kaynaklı toplam nüfustan aldıkları pay karşılaştırıldığında (Tablo 8, Şekil.4) durum daha iyi anlaşılmaktadır. Bu bağlamda bazı iller ön plana çıkmaktadır. Örneğin Mardin'in verdiği göç miktarlarında ilin payı azalmasına rağmen, İzmir'de ikamet eden Mardin kaynaklı nüfusun toplamdaki payı sürekli artmaktadır. Öyle ki, 2011 yılında iki oran arasındaki fark da oldukça fazladır. Bu dönemde ilden verilen göçte İzmir'in payı %9.0 iken, Mardin dışında ikamet eden Mardinlilerin toplamı içindeki payı %18.8'dir. Benzer durum Şanlıurfa, Diyarbakır, Adana, son dönemi dışında Hatay ve son dönemleri itibariyle Mersin illerinde de görülmektedir (Tablo 8, Şekil 9). Bu durum söz konusu illerin, diğer illerdeki Mardin kökenli nüfustan da göç aldığını göstermektedir. Öte yandan Ankara, Konya, Manisa, Antalya, Gaziantep, Zonguldak, Bursa, Balıkesir, Muğla ve Şırnak illerinde farklı bir durum görülmektedir. Mardin ilindeki göçten bu illerin almış oldukları payı, tüm illerde var olan Mardinliler içindeki paydan fazladır. Dolayısıyla bazı illerin almış oldukları göçten oldukça daha fazla Mardin kökenli nüfusu bulundurmasından yola çıkarak, Mardin'den verilen göçün

kademeli olduğu sonucuna ulaşılabilir. Başka bir ifade ile ilin verdiği göçün bir bölümünün ilk göç ile ikamet ettiği yerden, daha sonra başka bir ile tekrar göç etmiş olması muhtemeldir.

Tablo 8: Mardin kaynaklı nüfus ve Mardin'den göç edenler içinde illerin payı

İLLER	Mardin'in verdiği toplam göçte illerin payı					Mardin kaynaklı nüfusta illerin payı (%)				
	1975-1980	1980-1985	1985-1990	1995-2000	2009-2010	1980*	1985*	1990*	2000*	2011*
Diyarbakır	12.8	10.1	8.2	7.7	5.9	14.5	13.8	12.7	11.9	10.6
İzmir	15.1	14.3	14.2	15.8	9.0	13.9	14.2	16.6	18.3	18.8
Siirt	7.9	6.5	0.3*	0.4	0.4	13.1	11.2	0.2	0.2	0.2
İstanbul	13.2	11.4	13.6	19.9	26.6	11.8	10.2	11.2	18.0	26.8
Adana	9.6	11.7	11.2	4.8	10.4	11.1	12.7	12.8	11.4	12.2
Şanlıurfa	2.9	3.2	2.9	2.0	3.3	5.6	5.9	5.6	4.8	3.7
Hatay	4.5	3.4	2.0	1.1	1.7	5.8	5.0	4.0	2.6	1.5
Ankara	4.2	4.4	3.8	5.1	4.4	3.8	3.7	3.1	3.2	2.6
İçel (Mersin)	4.2	4.4	3.8	5.1	4.4	2.9	4.0	5.1	5.9	5.5
Manisa	2.5	3.2	5.8	4.4	1.4	2.5	3.4	4.8	3.0	1.6
Antalya	2.1	2.6	3.2	2.4	2.7	1.5	2.1	2.5	2.0	2.3
Konya	1.4	1.6	2.0	2.4	1.6	1.2	0.9	1.2	1.4	1.1
Gaziantep	1.0	1.2	0.9	1.5	2.5	0.8	0.8	0.9	1.0	1.1
Kocaeli	1.2	0.7	1.0	1.1	0.9	0.8	0.7	0.9	0.9	1.0
Aydın	0.8	1.1	0.7	1.8	0.7	0.7	0.8	1.6	1.3	0.5
Zonguldak	0.9	0.7	0.5	0.2	0.2	0.5	0.3	0.3	0.1	0.1
Bursa	1.1	1.2	2.0	2.7	1.8	0.5	0.8	1.3	1.7	1.8
Balıkesir	0.6	0.8	1.6	1.5	0.9	0.4	0.4	0.9	0.8	0.6
Muğla	0.4	0.4	1.3	1.1	0.7	0.1	0.4	1.1	0.6	0.5
Batman	-	-	3.6	1.6	3.3	-	-	5.1	2.7	2.2
Şırnak	-	-	1.9	1.7	2.0	-	-	1.7	1.1	0.7
İllerin toplamı	86.9	84.9	87.1	83.9	85.6	91.4	91.6	93.4	93.0	95.4
Diğ. iller***	13.1	15.1	12.9	16.1	14.4	8.6	8.4	6.6	7.0	4.6
TOPLAM	100.0	100.0	100.0	100.0	100.0	100.0	100.0	100.0	100.0	100.0

Kaynak: DİE. 1980 Genel Nüfus Sayımı. Nüfusun Sosyal ve Ekonomik Özellikleri. İl Fasikülleri, Ankara.

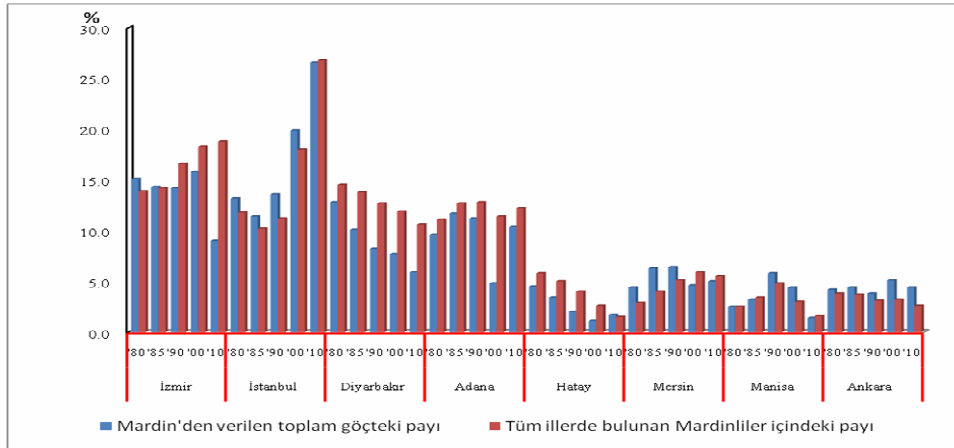
DİE. 1985 Genel Nüfus Sayımı. Nüfusun Sosyal ve Ekonomik Özellikleri. İl Fasikülleri, Ankara.

DİE. 1990 Genel Nüfus Sayımı. Nüfusun Sosyal ve Ekonomik Özellikleri. İl Fasikülleri, Ankara.

TUİK.2000 Genel Nüfus Sayımı. (<http://tuikapp.tuik.gov.tr/nufusapp/idari.zul>, erişim tarihi: 24.03.2012)

TUİK, Adrese Dayalı Nüfus Kayıt Sistemi (ADNKS) 2010-2011 Sayım Sonuçları (<http://tuikapp.tuik.gov.tr/adnksdagitapp/adnks.zul>, erişim tarihi: 24.03.2012)

\*1980, 1985, 1990, 2000 dönemlerinde doğum yerine göre, 2011 yılında ise, doğum yeri tespiti yapılmadığından, nüfusun kayıtlı olduğu il esas alınmıştır.



Şekil 9: İllerin Mardin ilinden aldıkları göç ile bulundurdıkları Mardin kökenli nüfusun paylarının karşılaştırılması

İllerde bulunan diğer il kaynaklı nüfus içinde Mardinlilere bakıldığında da ilginç özellikler görülmektedir (Tablo 9). Yabancı il kökenliler içinde Mardinlilerin oran olarak en fazla bulunduğu il Diyarbakır'dır. Bu ilde ikamet eden yabancı ilden olanlar (233.804) içinde

Mardinlilerin payı 1980 yılında %28.1 iken, günümüzde de %31.9'a yükselmiştir. Başka bir ifade ile, günümüzde Diyarbakır ilindeki her üç yabancı il kökenlinin yaklaşık olarak biri Mardin il nüfusuna (74.533) kayıtlıdır. Öte yandan ildeki diğer il kayıtlıları içinde Mardinliler hem miktar hem de oran açısından ilk sırayı almaktadır. Ayrıca ikinci sıradaki il ile arasında oldukça fark da bulunmaktadır (Bingöl iline kayıtlı nüfus:31.014). Bu da göstermektedir ki, Diyarbakır'daki diğer illerden gelenler içinde Mardinlilerin önemli bir paya sahiptir. Her ne kadar Mardin ilinden göç edenler tarafından tercih edilme oranı gittikçe gerilemekte ise de (Tablo 6), bu yüksek oranın nedenini diğer illerin Diyarbakır'a fazla rağbet etmemesine bağlamak mümkündür.

Tablo 9: İllerde ikamet eden diğer il kökenli nüfus içinde Mardin ilinin payı

İLLER	Diğer il kökenliler*					Mardin kökenlilerin payı (%)*					PAY DEĞİŞİM ORANI (%)
	1980	1985	1990	2000	2011	1980	1985	1990	2000	2011	1980-2011
Siirt	46.083	66.000	19.589	31.968	38.472	46.8	39.5	2.8	2.9	2.9	- 93.8
Diyarbakır	84.437	123.223	144.936	174.330	233.804	28.1	26.0	24.4	27.0	31.9	+ 13.5
Şanlıurfa	30.539	52.979	60.495	78.458	99.659	30.1	26.0	26.1	24.3	26.0	- 13.6
Hatay	141.056	156.257	156.275	174.697	210.137	6.7	7.5	7.1	5.8	5.2	- 22.4
Adana	315.069	429.367	472.894	519.882	823.202	5.8	6.9	7.6	8.7	10.5	+ 81.0
İzmir	703.217	993.610	1.091.794	1.493.696	2.249.458	3.2	3.3	4.2	4.8	5.9	+ 84.4
İçel(	178.378	268.546	371.237	526.097	659.432	2.7	3.4	3.8	4.4	5.8	+ 114.8
Antalya	84.904	148.080	281.816	557.043	993.813	2.9	3.3	2.4	1.4	1.6	- 44.8
Manisa	158.033	232.096	249.635	296.074	333.661	2.6	3.4	5.3	4.0	3.5	+ 34.6
Konya	113.363	143.678	164.234	240.838	293.833	1.7	1.5	2.0	2.3	2.6	+ 52.9
Gaziantep	92.450	128.212	158.179	268.543	543.899	1.4	1.5	1.5	1.5	1.4	0.0
Aydın	112.997	172.126	207.836	277.680	299.811	1.1	1.1	2.2	1.9	1.2	+ 9.1
İstanbul	2.668.674	3.566.123	4.255.963	5.907.380	11.373.946	0.7	0.7	0.7	1.2	1.7	+ 142.9
Balıkesir	86.731	140.642	153.347	214.017	258.681	0.7	0.7	1.6	1.4	1.6	+ 128.6
Muğla	34.498	60.657	105.082	196.556	285.302	0.6	1.5	2.9	1.2	1.3	+ 116.7
Ankara	1.115.039	1.343.340	1.452.469	1.854.688	3.297.988	0.6	0.6	0.6	0.7	0.6	0.0
Kocaeli	238.723	342.844	458.142	628.734	1.068.473	0.6	0.5	0.5	0.6	0.6	0.0
Zonguldak	167.004	172.770	172.173	11.1383	147.952	0.5	0.5	0.4	0.5	0.4	- 20.0
Bursa	222.261	415.521	432.452	719.108	1.138.691	0.4	0.4	0.9	0.9	1.1	+ 175.0
Batman**	-	-	65.308	68.100	99.675	-	-	22.0	15.8	15.4	- 30.0***
Şırnak	-	-	29.406	55.069	54.613	-	-	16.2	8.1	9.6	- 40.7***
İllerin	6.593.456	8.956.071	10.503.262	14.394.341	24.504.502	78.5	77.8	79.1	78.0	84.3	+ 7.4
Diğ.	1.801.354	2.555.768	2.768.263	4.068.643	4.552.928	21.5	22.2	20.9	22.0	15.7	- 27.0
TOPLAM	8.394.810	11.511.839	13.271.525	18.462.984	29.057.430	100.0	100.0	100.0	100.0	100.0	-

Kaynak: DİE. 1980 Genel Nüfus Sayımı. Nüfusun Sosyal ve Ekonomik Özellikleri. İl Fasikülleri, Ankara.

DİE. 1985 Genel Nüfus Sayımı. Nüfusun Sosyal ve Ekonomik Özellikleri. İl Fasikülleri, Ankara.

DİE. 1990 Genel Nüfus Sayımı. Nüfusun Sosyal ve Ekonomik Özellikleri. İl Fasikülleri, Ankara.

TÜİK 2000 Genel Nüfus Sayımı. (<http://tuikapp.tuik.gov.tr/nufusapp/idari.zul>, erişim tarihi: 24.03.2012)

TÜİK, Adrese Dayalı Nüfus Kayıt Sistemi (ADNKS) 2010-2011 Sayım Sonuçları

(<http://tuikapp.tuik.gov.tr/adnksdagitapp/adnks.zul>, erişim tarihi: 24.03.2012)

\*1980, 1985, 1990, 2000 dönemleri doğum yerine göre, 2011 ise doğum yeri tespiti yapılmadığından, kayıtlı olduğu il esas alınmıştır.

\*\* Siirt iline bağlı Batman il olduğu için değişim oranı yüksek olmuştur.

\*\*\* 1990-2011 dönemleri arasındaki değişimi kapsar.

Mardin kökenli nüfus yoğunluğunu diğer komşu iller olan Şanlıurfa, Batman ve Şırnak'ta da görmek mümkündür. Nitekim bu illerde bulunan yabancı il kökenliler içinde Mardinlilerin payı sırasıyla %26.0, %15.4 ve %9.6'dır. Hatta Şanlıurfa ilinde ikamet eden diğer il kayıtlıları içinde Mardinliler, Diyarbakırlılardan önce ilk sırayı almaktadır (Mardin: 25.896, Diyarbakır:10.041).

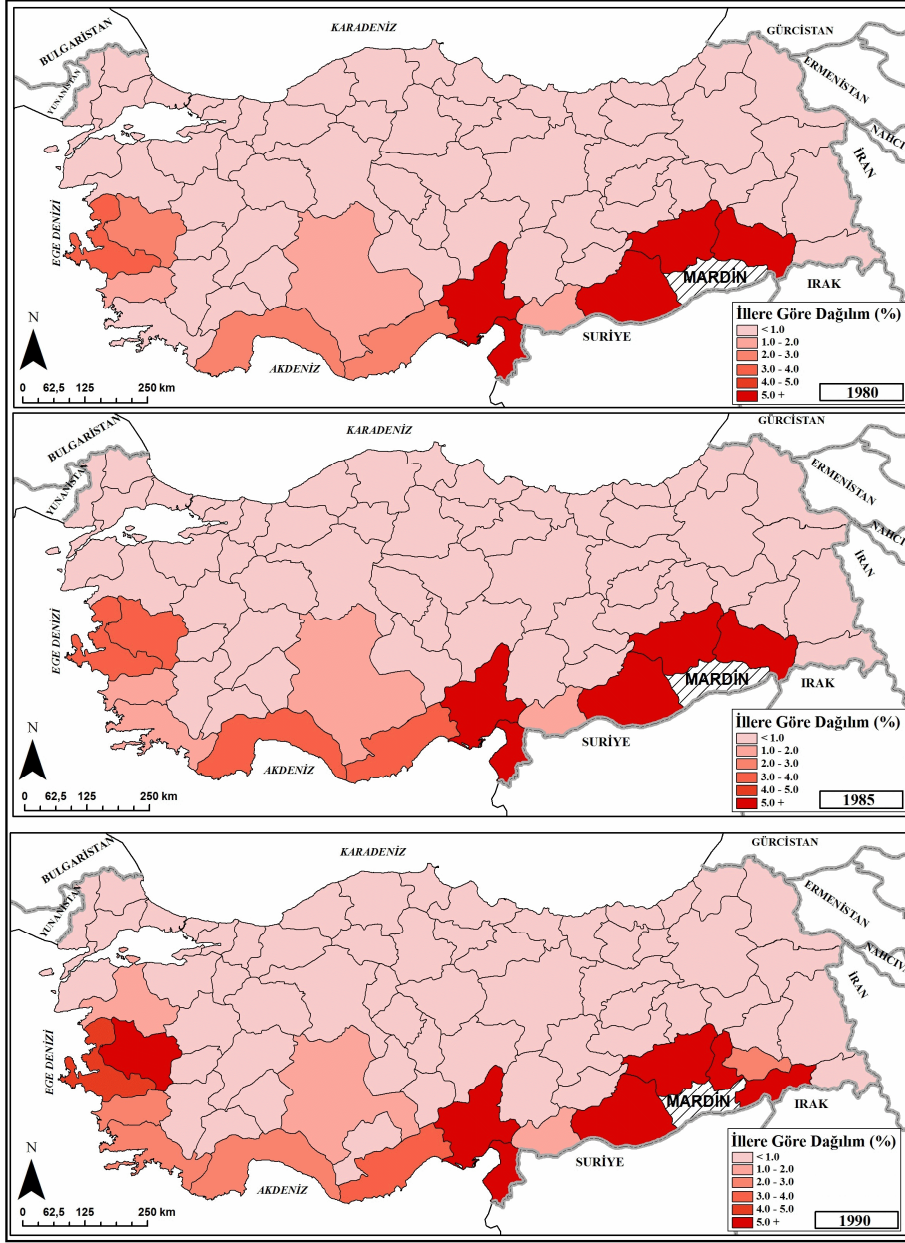
Komşu iller dışında Akdeniz Bölgesi Adana Bölümü illeri ile İzmir ilinde de Mardin kökenli nüfus yoğunluğu yüksektir. 2011 yılı verilerine göre Adana ilinde ikamet eden toplam

823.202 başka ile kayıtlı nüfus içinde Mardinlilerin (86.186) payı %10.5'tir. Bu rakam ile ildeki Mardinliler, Şanlıurfalılardan (86.970) sonra ikinci sırada yer almaktadır.

İzmir, Mersin ve Hatay'da ikamet edip yabancı ilden olan nüfus içinde Mardinlilerin payı azımsanamayacak orandadır. Bu bağlamda özellikle İzmir'deki durum dikkat çekmektedir. İzmir ilinde bulunan diğer illere kayıtlı nüfusun toplamı 2.249.458 olup, bu yekun içinde Mardinlilerin payı %5.9'dur. İldeki Mardin kaynaklı nüfusun miktarı ise 132.522'dir ve bu sayı ile Mardinliler, Manisalılarından (189.396) sonra ikinci sırayı almaktadır. Uzak olmasına rağmen, İzmir'in toplam diğer illere kayıtlı nüfus içinde Mardinlilerin fazla olması oldukça ilginçtir. Bu bağlamda, İzmir'in gerek geçmişte gerekse günümüzde, Mardin ilinden hem doğrudan hem de kademeli göçler için önemli bir il olma özelliğini gösterdiğini söylemek mümkündür.

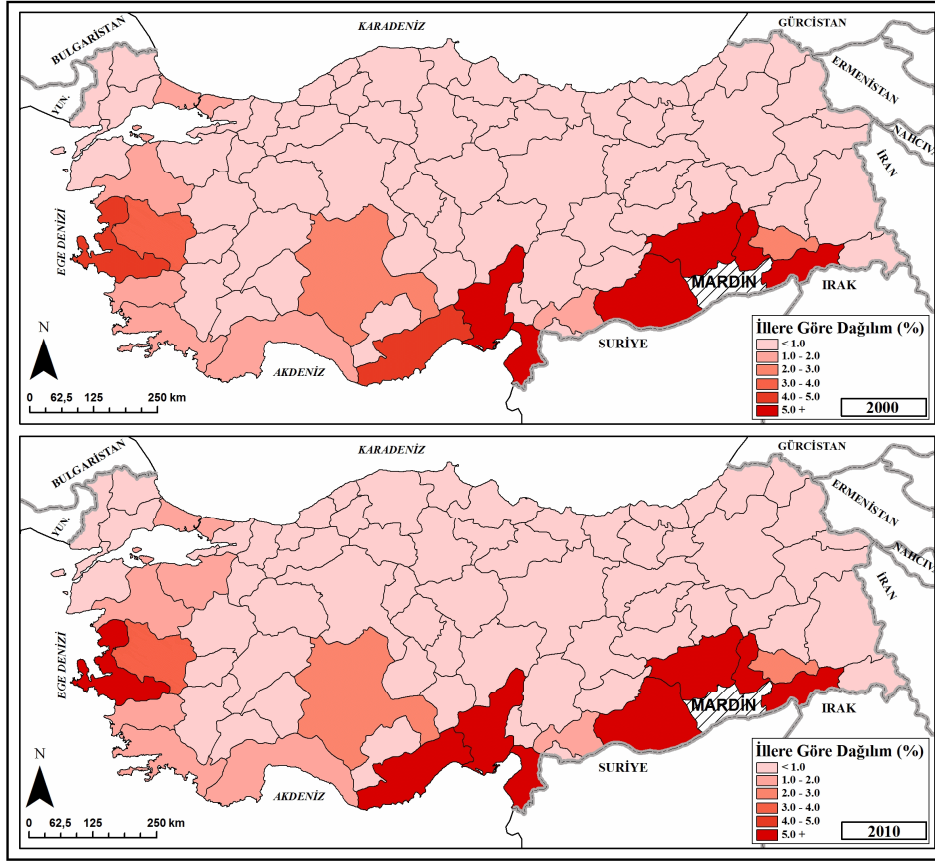
Mersin ilindeki nüfusun kaynağına bakıldığında 2011 yılı verilerine göre, ilde 659.432 diğer il kökenli nüfus bulunmaktadır. Bu miktarın içinde Mardin ilinin payı, 38.405 kişilik nüfus ile, %5.8'tir. Mersin'in yabancı il kaynaklı nüfus sıralaması Adana'dan farklı bir yapıya sahiptir. Adana'da ikamet eden Mardinliler, miktar açısından ildeki tüm yabancı il kökenliler içinde ikinci sırayı alırken, Mersin'de Şanlıurfa (57.841), Diyarbakır (56.051), Adana, (45.739) ve Adıyaman'dan (42.034) sonra beşinci sırayı almaktadır. Dolayısıyla Mersin, Mardin dışında bir çok il için de önemli bir tercih olmaktadır. Mersin'den sonra Hatay (%5.2) ve Manisa (%3.5) illerinde de ikamet eden Mardinlilerin sayısı önemli orandadır.

Öte yandan Türkiye'nin çeşitli illerinde ikamet eden Mardinlilerin, o ildeki toplam yabancı il kökenliler içindeki payı yıllar itibariyle değişim göstermektedir. Bu bağlamda 1980 ile 2011 yılları arasında en fazla pozitif değişimin olduğu ve artışın iki kattan fazla gerçekleştiği iller Bursa, İstanbul, Balıkesir, Muğla ve Mersin'dir. Bunlar dışında İzmir, Adana, Konya, Manisa, Diyarbakır ve Aydın illerinde de Mardinlilerin payının pozitif anlamda değiştiği illeri oluşturmaktadır. Bu durum bir yandan söz konusu illere Türkiye'nin genelinden gelen göç miktarı, diğer yandan da Mardin'in verdiği göç oranının bir sonucudur. Aynı nedenlerden dolayı bazı illerdeki payın ise gerilediği görülmektedir. Bu bağlamda, idari değişimin olduğu Siirt hariç tutulursa, en fazla pay gerilemesinin olduğu ilk üç il Antalya, Şırnak ve Batman'dır. Gaziantep, Ankara ve Kocaeli'nde ise değişim olmamıştır (Tablo 9, Şekil 10, Şekil 11).



Şekil 10: İllerde ikamet eden diğer il kökenli nüfus içinde Mardin kökenlilerin payı (1980, 1985, 1990)





Şekil 11: İllerde ikamet eden diğer il kökenli nüfus içinde Mardin kökenlilerin payı (2000, 2010)

## Sonuç

Çalışmada Mardin ilinin vermiş olduğu göçün akım yönü ve buna bağlı olarak illerde oluşan Mardin kökenli nüfusun oranının dönemler itibariyle değişimi ele alınmıştır.

Demografik (hızlı nüfus artışı, yüksek oranda kırsal nüfus) ve ekonomik göstergeler (düşük istihdam ve mali göstergeler) Mardin ilinde net göç hızının sürekli negatif olmasına neden olmuştur. Nitekim 1996 yılında sosyo-ekonomik gelişmişlik sıralamasında Mardin 66., 2003 yılında 72., 2010 yılında ise 74. sırada bulunmaktadır. Dolayısıyla gelişmiş iller ile Mardin arasındaki bu denli farklılığın olması ilden göçü önemli oranda tetiklemiştir. Gerek bu olumsuz göstergeler sonucunda oluşan itici faktörler, gerekse Türkiye'nin özellikle batısında bulunan ve sanayileşmiş illerin sunmuş olduğu olanaklar sayesinde oluşan çekici faktörler sonucunda Mardin ilindeki net göç hızı 1965-1970 döneminde ‰ -37.40, 1970-1975 döneminde ‰ -28.09, 1975-1980 döneminde ‰ -53.16 olmuştur. 1980-1985 döneminde önceki döneme göre önemli oranda azalarak ‰ -28.69'a gerilemiş ve 1985-1990 yılları arasında ise net göç hızı tekrar artarak ‰ -66.33'a ulaşmıştır. Ekonomik amaçlı göçlere güvenlikten kaynaklanan zorunlu göçlerin eklenmesiyle 1995-2000 dönemi, Mardin ilindeki en yüksek net göç hızının yaşandığı dönem olmuştur (‰ -67.58). Buna karşın sonraki dönemlerde görülen göç hızı daha düşük değerler göstermiştir.

Mardin ilinin verdiği bu göçlerde özellikle bazı illerin göçlerin hedefi olduğu ve göç eden nüfusun bu illerde yoğunlaştığı görülmektedir. Bu iller içinde İstanbul (%26.6), Adana (%10.4), İzmir (%9.0), Diyarbakır (%5.9), Mersin (%5.0), Ankara (%4.4), Şanlıurfa (%3.3), ve Batman (%3.3) verilen göçte önemli paya sahiptir. Nitekim 2009-2010 yılında verilen 26.101 kişilik toplam göçün %67.9'u bu sekiz ile yönelik olmuştur. Buna göre komşu iller ile sanayi, ticaret ve turizm bağlamında gelişmiş iller Mardin ilinin verdiği göçü önemli oranda kendilerine çekmişlerdir. Öte yandan gerek bazı illerde geçmişte mevcut olan ekonomik

çekiciliklerin azalması, buna karşın bazı illerin iş olanaklarının artması, gerekse özellikle komşu illerin göçe doyması ve göç eden nüfusun ihtiyaçlarını karşılayamaması nedeniyle dönemler itibariyle göçün akım yönünde illerin payında değişimler olduğu görülmektedir. Bu bağlamda 1975-1980 ile 2009-2011 dönemleri arasında en fazla gerileme Zonguldak (%77.8), Hatay (%62.2), Diyarbakır (%53.9), Manisa (%44.0) ve İzmir (%40.4) illerinde olmuştur. Buna karşın Gaziantep (%150.0), İstanbul (%101.5), Muğla (%75.0), Bursa (%63.6) ve Balıkesir (%50.0) illerinde önemli oranlarda artış olmuştur. Bununla birlikte, Mardin'den verilen göçten bazı illerin aldıkları payın değişim özellikleri dikkat çekmektedir. Örnek vermek gerekirse, Diyarbakır ilinin payı tüm dönemler itibariyle düşmektedir. Aldığı pay ile İzmir 1995-2000 dönemine kadar ilk sırada yer alırken, bu dönemden itibaren birinciliği payı gittikçe artan İstanbul'a kaptırmıştır. Aynı şekilde Manisa'nın payı da 1995-2000 döneminden itibaren önemi oranda gerilemiştir. Buna göre, 1995-2000 dönemini Mardin ilinin göç akım yönünde önemli yapısal değişimin olduğu dönem olarak kabul etmek mümkündür.

Öte yandan illerin almış oldukları toplam göç miktarlarında, Mardin ilinin verdiği göçün payı da önem kazanmaktadır. Bu bağlamda iller arasında önemli farklılıklar görülmektedir. Nitekim illerin almış oldukları göçlerde Mardin ilinin katkısının en fazla olduğu il günümüzde Adana'dır. Adana iline gelen göçmen nüfusun (2009-2010:53.096 kişi) %6.0'unu Mardin ilinden gelenler oluşturmaktadır. Diyarbakır (%5.2), Batman (%5.2), Şırnak (%5.2), Şanlıurfa (%3.1), Mersin (%3.0), İzmir (%2.5), Gaziantep (%1.9) ve İstanbul (%1.8) illerinin almış oldukları toplam göçlerde de Mardin ilinin payı önemlidir. İllerin göç kazancında Mardin ilinin katkısı, gerek Mardin gerekse diğer illerin verdiği göç miktarının değişimine bağlı olarak dönemler itibariyle farklılık göstermektedir. Bu bağlamda Diyarbakır iline yönelik göç katkısı sürekli düşüş göstermiş ve 1975-1980 döneminde Mardin ilinin %16.3 olan katkı payı 2009-2010 döneminde %5.2'ye gerilemiştir. Zonguldak ili, son dönem hariç Hatay ili ve 1995-2000 dönemi dışında, İzmir ilinde de benzer durum görülmektedir. İstanbul'un aldığı göçlerde Mardin ilinin katkısı ise 1985-1990 döneminden itibaren artış göstermiştir. Manisa ilinin göç kazancında da 1985-1990 dönemine kadar ilin payı yüksek olmuş, ancak bu dönemden sonra önemli oranda gerileme olmuştur.

İlin tüm dönemler itibariyle verdiği göçler sonucunda Türkiye'nin illerinde ikamet eden Mardin kaynaklı nüfusun miktarını da arttırmıştır. Nitekim 1980 yılı sayımında Mardin hariç, tüm illerde bulunan Mardin kökenli nüfus 164.254 iken, 2011 yılında 704.077'yi bulmuştur. Bu nüfusun %77.6'sı altı ilde yoğunlaşmıştır. Bu iller İstanbul (%26.8), İzmir (%18.8), Adana (%12.2), Diyarbakır (%10.6), Mersin (%5.5) ve Şanlıurfa'dır (%3.7)'dir. Buna göre Mardin dışında ikamet eden her dört kişiden biri İstanbul'da yaşamaktadır. Bununla birlikte illerin payı yıllara göre önemli değişimler göstermiştir. Bu anlamda dikkat çeken illerin başında Diyarbakır gelmektedir. Diyarbakır ilindeki Mardin kaynaklı nüfus Türkiye genelindeki Mardinliler içindeki payı 1980 yılında %14.5 iken, sürekli azalarak 2011 yılında %10.6'ya gerilemiştir. Türkiye genelindeki Mardin kökenliler içinde Hatay ilinin payı da sürekli gerileyen diğer bir il olmuştur. Buna karşın İzmir'de ikamet eden Mardin kaynaklı nüfus aynı dönemler arasında sürekli artış göstermiş ve %13.9'dan %18.8'e ulaşmıştır. Bursa ve Gaziantep illeri de sürekli artış gösteren iller olmuştur. Söz konusu bu iller dışında geriye kalan illerde ise karışık bir seyir bulunmaktadır. Şunu da ifade etmek gerekir ki, Mardin kaynaklı nüfusta illerin payı ile Mardin'den almış oldukları göç payı ile örtüşmemektedir. Buna verilecek en iyi örnekler Diyarbakır, İzmir, Adana, Mersin, Ankara, Manisa, Batman, Şırnak ve Gaziantep'tir. Bunlardan Diyarbakır, 2009-2010 döneminde Mardin ilinden aldığı göç payı %5.9 iken, Mardin kökenlilerden almış olduğu pay ise %10.6'dır. Dolayısıyla Diyarbakır ilinde, tüm dönemler itibariyle Mardin ilinden doğrudan verilen göçten daha fazla Mardinli ikamet etmektedir. Aynı durumu İzmir, Adana, Mersin için de söylemek mümkündür. Buna karşın, Manisa, Ankara, Gaziantep, Batman ve Şırnak illerinde ise zıt bir durum görülmektedir. Bu iller, Mardin'den fazla göç aldıkları halde, burada ikamet eden Mardin kökenlilerin toplamdaki payı daha düşüktür. Bu da Mardin kaynaklı göçün bir bölümünün kademeli olduğunu göstermektedir.

2011 yılı verilerine göre Mardin kaynaklı nüfusun en fazla ikamet ettiği illerin başında İstanbul (188.964 kişi) gelmektedir. Bunu izleyen önemli iller İzmir (132.522), Adana (86.186), Diyarbakır (74.533), Mersin (38.405), Şanlıurfa (25.896), Ankara (18.258), Batman (15.373) ve Manisa (11.532)'dir. Bu miktar illerde ikamet eden diğer il kökenliler içinde Mardin kökenlilerin payı Diyarbakır'da %31.9, Şanlıurfa'da %26.0, Batman'da %15.4, Adana'da %10.5, İzmir'de %5.9, Mersin'de %5.8, Manisa'da %3.5 ve İstanbul'da %1.7'dir. Bununla birlikte İzmir'de bulunan yabancılar içinde Mardinliler, Manisalılarından sonra ikinci sırada, Şanlıurfa ve Diyarbakır'da birinci sırada, Adana'da Şanlıurfalılardan sonra ikinci sırada, Mersin'de beşinci sırada bulunmaktadır.

Sonuç olarak belirtmek gerekir ki, gerek ilden verilen göçün miktarı, gerekse akım yönü bağlamında 1985-1990 ve özellikle de 1995-2000 döneminden itibaren Mardin ilindeki göç hareketlerinde önemli bir yapısal değişim görülmektedir. Bunda etkili olan en önemli faktörler başta Gaziantep olmak üzere çeşitli illerde belli sektörlerde uzmanlaşmış yeni/yerel sanayi odaklarının ortaya çıkması ve Doğu Akdeniz illerinde sanayi/turizm/ticaret faaliyetlerindeki yoğunlaşmanın hızlanmasıdır.

#### KAYNAKÇA

- BÜLBÜL, Serpil, KÖSE, Ali, (2010). "Türkiye'de Bölgelerarası İç Göç Hareketlerinin Çok Boyutlu Ölçekleme Yöntemi İle İncelenmesi" *İstanbul Üniversitesi İşletme Fakültesi Dergisi*, Cilt/Vol:39, Sayı/No:1, s.75-94.
- ÇAĞLAYAN, Savaş, (2006). "Göç Kavramları, Göç ve Göçmen İlişkisi" *Muğla Üniversitesi Sosyal Bilimler Enstitüsü Dergisi (İLKE)*, Güz 2006, S.17, s.67-91.
- DEVLET İSTATİSTİK ENSTİTÜSÜ, 1980 Genel Nüfus Sayımı. Nüfusun Sosyal ve Ekonomik Özellikleri. İl Fasikülleri, Ankara.
- DEVLET İSTATİSTİK ENSTİTÜSÜ, 1985 Genel Nüfus Sayımı. Nüfusun Sosyal ve Ekonomik Özellikleri. İl Fasikülleri, Ankara.
- DEVLET İSTATİSTİK ENSTİTÜSÜ, 1990 Genel Nüfus Sayımı. Nüfusun Sosyal ve Ekonomik Özellikleri. İl Fasikülleri, Ankara.
- DİNÇER, Bülent, ÖZASLAN, Metin, KAVASOĞLU, Taner, (2003). *İllerin ve Bölgelerin Sosyo-Ekonomik Gelişmişlik Sıralaması Araştırması*, Ankara: DPT Yayın No.2671.
- DEVLET PLANLAMA TEŞKİLATI, (2000). Sekizinci Beş Yıllık Kalkınma Planı, Bölgesel Gelişme Özel İhtisas Komisyon Raporu, Ankara.
- DEVLET PLANLAMA TEŞKİLATI, (2008). Türkiye'de İç Göçler ve Göç Edenlerin Nitelikleri (1965-2000), Ankara.
- GÜNAL, Veyisi (2006), *Mardin İlinde Kültürel Çekicilikler ve Turizm Amaçlı Kullanım Olanakları*, Ankara Üniversitesi Sosyal Bilimler Enstitüsü Yayınlanmamış Doktora Tezi, Ankara.
- GÜRBÜZ, Mehmet, KARABULUT, Murat, (2008). "Kırsal Göçler ile Sosyo-Ekonomik Özellikler Arasındaki İlişkilerin Analizi", *Türk Coğrafya Dergisi*, S. 50, s. 37-60.
- HACETTEPE ÜNİVERSİTESİ NÜFUS ETÜTLERİ ENSTİTÜSÜ, (2006). Türkiye Göç ve Yerinden Olmuş Nüfus Araştırması, Ankara.
- KELEŞ, İhsan, (1997). "Türkiye'de Göç Eğilimleri ve Şehirleşme Süreci", *GÜHF Dergisi*, Cilt I, Sayı:II. (sayfa nosuz, [http://www.hukuk.gazi.edu.tr/editor/dergi/1\\_2\\_11.pdf](http://www.hukuk.gazi.edu.tr/editor/dergi/1_2_11.pdf), erişim tarihi: 11.01.2012).
- KIRCI, Murat. (2007)., *Türkiye'de Bavul Ticareti, Gelişmeler ve Yeni Alternatifler*, Yayınlanmamış Yüksek Lisans Tezi, İstanbul: Marmara Üniversitesi Sosyal Bilimler Enstitüsü.
- MUTLUER, Mustafa., (1992)., "Edremit Yöresi Kırsal Alanında Nüfus Hareketlerine Neden Olan Faktörler", *Ege Coğrafya Dergisi*, S.6, s.119-151.
- ÖZGÜR, E.Murat, (1995)., "Türkiye'deki İç Göçlerde Ankara İlinin Yeri" Ankara Üniversitesi Türkiye Coğrafyası Araştırma ve Uygulama Merkezi Dergisi, Sayı:4, s.62-76.
- ÖZGÜR, E.Murat, (1998)., Türkiye Nüfus Coğrafyası, Ankara: GMC Basın-Yayın Ltd. Sti.
- ÖZGÜR, E.Murat, (1999)., "Türkiye'de İl İçi Göçler Hakkında Düşünceler" *A.Ü.D.T.C.F. Dergisi*, XXXIX, (1-2), s.159-167.
- PAZARLIOĞLU, M.Vedat, (2001). "1980-1990 Döneminde Türkiye'de İç Göç Üzerine Ekonometrik Model Çalışması", *V.Ulusal Ekonometri ve İstatistik Sempozyumu*, Çukurova Üniversitesi, 19-22 Eylül 2001, Adana.
- TANDOĞAN, Alaaddin, (1988). *Türkiye'de 1975-1980 Döneminde İller Arası Göçler*, Karadeniz Teknik Üniversitesi Basımevi:27, Trabzon.
- TOPBAŞ, Ferhat, TANRIÖVER, Banu (2008). "Türkiye'de İç Göç Akımları Üzerine Bir Çalışma: Lowry Hipotezi. *Dokuz Eylül Üniversitesi İktisadi ve İdari Bilimler Fakültesi Dergisi*, Cilt::24, Sayı:1, s.93-104.
- TÜRKİYE İSTATİSTİK KURUMU, 2000 Genel Nüfus Sayımı. (<http://tuikapp.tuik.gov.tr/nufusapp/> idari.zul, erişim tarihi:24.01.2012)
- TÜRKİYE İSTATİSTİK KURUMU, 2005, Genel Nüfus Sayımı, 2000 Göç İstatistikleri, Türkiye İstatistik Kurumu, Yayın No.2976, Ankara (<http://kutuphane.tuik.gov.tr/>).
- TÜRKİYE İSTATİSTİK KURUMU, Adrese Dayalı Nüfus Kayıt Sistemi (ADNKS) Sonuçları (<http://tuikapp.tuik.gov.tr/adnksdagitapp/adnks.zul>, erişim tarihi:06.02.2012)

- TÜMERTEKİN, Erol, (1968). *Türkiye’de İç Göçler*. İstanbul: İstanbul Üniversitesi Yayın No:1371, Coğrafya Enstitüsü Yayın No:54.
- TÜMERTEKİN, Erol., (1977)., “Türkiye’de İç Göçler Üzerine”, *İ.Ü. Coğrafya Enstitüsü Dergisi*, S.22, s.29-42.
- TÜMERTEKİN Erol, ÖZGÜÇ, Nazmiye, (1998). *Beşeri Coğrafya. İnsan, Kültür, Mekân*, İstanbul: Çantay Kitabevi.
- YILDIZ, E.Baday, SİVRİ, Uğur, BERBER, Metin, (2010). “Türkiye’de İllerin Sosyo-Ekonomik Gelişmişlik Sıralaması Araştırması”, *Uluslararası Bölgesel Kalkınma Sempozyumu*, (7-9 Ekim 2010), s.693-705, Yozgat.
- YÜCEŞAHİN, M.Murat, ÖZGÜR, E.Murat, BAYAR, Rüya, (2004). “Şehirleşmenin Mekânsal Dağılışı ve Değişimi” *Coğrafi Bilimler Dergisi*, S.2 (1), s.23-39.
- YÜCEŞAHİN, M.M., ÖZGÜR, E.M., (2006)., “Türkiye’nin Güneydoğusunda Nüfusun Zorunlu Yerinden Oluşu: Süreçler ve Mekânsal Örüntü”, *Coğrafi Bilimler Dergisi*, S.4 (2), s.15-35.