



Uluslararası Sosyal Araştırmalar Dergisi

The Journal of International Social Research

Cilt: 5 Sayı: 21 Volume: 5 Issue: 21

Bahar 2012 Spring 2012

www.sosyalarastirmalar.com Issn: 1307-9581

## KAYSERİ RÂŞİD EFENDİ KÜTÜPHANESİ'NDEKİ EBRÛ ÖRNEKLERİ

*"EBRU SAMPLE PAPERS IN KAYSERİ RASHID EFENDI LIBRARY"*

Neval KARAKUŞ SAKİN\*

### Özet

Türk Süsleme sanatlarından birisi olan Ebrû, bir takım doğal güzellikleri, gönülden gelen bir renk coşkusuyla su üzerine nakşedip, kâğıda aktarma ve kâğıt üzerinde yaşatma sanatıdır.

Ebrûnun birçok çeşidi vardır. Bu ebrûlar, bazen yapım tekniği ile bazen desenin uyandırdığı çağrışımlarla, bazen de o ebrûyu ilk yapan sanatçının adıyla anılmıştır. Ebrû çeşitlerini klasik ve modern olarak iki ana başlıkta ifade edebiliriz. Alt başlıkları ise şöyle sıralayabiliriz: Klasik Ebrûlar: Battal, Somaki, Neftli, Serpmeli, Gelgit, Şal, Bülbül Yuvası, Taraklı, Hafif, Hatib, Çiçekli, Koltuk, Yazılı, Akkâse, Kumlu-Kılıklı. Modern Ebrûlar: Dalgalı, Kaplan Gözü, Yahudi, Çift, Fantezi Taraklı ve Figürlü.

Ebrûlar, eskiden Hat, Kağ, Cilt Sanatları ve Osmanlı Resmî Belgelerinde kullanılmıştır. Günümüzde ise resim gibi paspartulanmış ve çerçelenmiş ebrû çeşitleri ile sergiler açılmaktadır.

Ebrû sanatına ait eski örneklerin bulunduğu yazma eserler; arşivlerde, müzelerde, özel koleksiyonlarda ve kütüphanelerde yer almaktadır. Türkiye'de yer alan yazma eser kütüphanelerinden biri de Kayseri'de bulunan Râşid Efendi Yazma Eserler Kütüphanesi'dir.

**Anahtar Kelimeler:** Ebrû, Râşid Efendi, Cilt, Mahfaza, Çârküşe.

### Abstract

Ebru is a decorative art that is used to embroider a number of natural beauties and a riot of colours, coming from the bottom of the heart, on to water and then transfer them on to paper and keep the survival of the art alive on the paper.

There are many varieties of Ebru. These are sometimes called by the pattern construction technique or connotations of the design, and sometimes called by the name of the artist that used the technique first. The varieties of Ebru can be classified in two main titles as classical and modern. Sub-headings of classical ebru are as follows: Battal, Taraklı, Hatib, Akkâse, Porphyry, Turpentine, Sprinkle, Tide, Shawl, Florescent, Koltuk (Armed), Nightingale's Nest, Sandy-Awny. And the modern art of Ebru: Wavy, Kaplan, Jewish, Double, Fantasy Splayed and Figured.

The art of Ebru was formerly used in Hat, Kağ, Floor, Binding Arts and Ottoman Official Documents.

\* Okutman, Erciyes Üniversitesi Mustafa Çıkrıkçioğlu MYO Geleneksel El Sanatları Bölümü.

Today, with the varieties matted and framed Ebrupapers; exhibitions are opened, such as other drawings. Handwritten Manuscripts, which possess old samples of ebru art, are hold in Archives, Museums, Special Collections, and Libraries.

**Key Words:** Ebru, Rashid Efendi, Binding, Protection, Çârkûşe.

## Giriş

Güzel sanatlarımızın önemli kollarından birini “Türk Süsleme Sanatları” oluşturur. Çok çeşitli dalları bulunan Türk süsleme sanatlarının büyükçe bir bölümünü de “kitap sanatları” teşkil eder. (Cunbur, 1990: 153). Özellikle Türklerin İslamiyeti kabulünden sonra yazı ve kitap kültürü büyük bir gelişme göstermiştir. Buna bağlı sanat dallarında da büyük ustalar yetişmiş ve nadide eserler ortaya konmuştur. (Gürel, 1999: 199).

Kitap sanatları, bir bölümü esas, diğeri yardımcı/yan olmak üzere ikiye ayrılabilir. Bunlardan Esas Kitap Sanatları; Hat (Yazı), Tezhip, Minyatür, Cilt ve Kat’ şeklinde sıralanabilir. Yardımcı/Yan Kitap Sanatları ise Kâğıt sanatları (Aharcılık mıstarçılık, zervarakçılık, kâğıt makasçılığı), Ebrûculuk, mürekkepçilik, kalemcilik ve kalemtraşçılıktır. Birbiriyle bağlı olarak gelişen bu sanatların bir kısmı günümüzde tamamıyla unutulmuşlardır. (Cunbur, 1990: 154).

Yardımcı/Yan Kitap Sanatları içinde saydığımız ve “En eski Türk kâğıt süsleme sanatlarından biri (Barutçuğil, 1999: 193) olarak tanımlanabilen Ebrû, eski zamanlardan bu güne başlı başına bir sanat olarak değil daha çok kitap sanatlarının bütünleyici bir unsuru olarak görülmüştür. (Dere, 2007: 32).

Ebrû, geçmişten günümüze değişik şekillerde ifade edilmiş tanımlanmıştır. Bu tanımlamaları şu şekilde sıralayabiliriz: Ebrû; mücellitler tarafından ciltlerin kapak içine yerleştirilen boyanmış bir kâğıttır. (Özçimi, 2010: 92). Bir takım doğal güzellikleri, tabiattaki oluşumlarına mümkün olduğu kadar sadık kalarak ve gönülden gelen bir renk coşkusuyla su üzerine nakşedip, oradan kâğıda aktarma ve kâğıt üzerinde yaşatma sanatıdır. (Tanarşlan, Tarihsiz: 13). İslam tezyini sanatlarının hazırlanış tekniği bakımından en cazip olanı ve yapılışı açısından da süratle neticeye varılanıdır. (Derman, 1999: 189). Aynı doğrultuda ebrû, kitre ya da benzeri kıvam artırıcılarla kıvam artırılan sıvı üzerinde güneşten etkilenmeyen, asit ve benzeri yabancı maddeler içermeyen doğal boyaların serpilmesiyle elde edilen desenlerin, sıvının yüzeyine kapatılan kâğıda tespit edilmesiyle gerçekleştirilen bir kâğıt bezeme sanatıdır. (Babaoğlu, 2007: XII).

Ebrû, en parlak dönemini 16. ve 17. yüzyıllarda yaşamıştır. Avrupalılar buna Türklerin “kâğıdı mermerleştirme sanatı” demiştir. (Atalay, 1990: 3). Ebrû, hat ve cilt sanatında da bir süsleme aracı olarak kullanılmıştır. (Argun, 1984: 42). Ebrûlar hemen her devirde sayısız örnekte alt ve üst kapakla mikleb üzerinde, cilt iç kapağında ve ayrıca cilt yan kâğıdı olarak yer alarak kitabı süslemiştir. (Özen, 1998: 29). Kütüphane koleksiyonlarındaki kitapların ciltlerinin yanı sıra kitap mahfazalarının büyük bölümü de ebrûdan yapılmıştır. (Özen, 1998: 30).

Kâğıdın az, pahalı ve kıymetli olduğu çağlarda eserleri korumak amacıyla ciltlere son derece önem verilmiştir. (Özönder, 2003: 25). Bu bağlamda ebrûlu ciltler de dayanıklı olabilmeleri için genellikle çârkûşe tekniğinde yapılmışlardır. (Arıtan, 1993: 553). Çârkûşe ciltler, sırtları ve kapaklarının dört kenarı deriyle çevrili ortası kumaş ya da kâğıt kaplı olan ciltlerdir. (Cunbur, 1990:169). Çârkûşe ebrû ciltlerin gömme deri, şemse ve köşebentli olanları da görülür. (Özen, 1998: 30). Ayrıca resmi defterlerin veya cilt gerektirmeyen birkaç formalık kitaplara cilt yerine ebrû kâğıdı geçirildiği görülmektedir. (Tanarşlan, Tarihsiz: 15).

Tarihimizin somut delillerinden birisi olan geleneksel el sanatlarının her bir dalının ayrı ayrı tespit ve tasnifinin yapılması adına makalemizde daha önce ortaya konulmamış olan ve Kayseri Raşid Efendi Kütüphanesi’nde bulunan yazma eserlerdeki ebrû örneklerinin incelenerek çeşit, renk, teknik özellikleri ile ortaya konulması ve değerlendirilmesi amaçlanmıştır.

## 1. Râşid Efendi ve Kayseri'ye Kazandırdığı Kütüphanesi

Bugün kütüphanelerimizde Kuran, tefsir, hadis, fıkıh, akaid, kelâm, tasavvuf, ahlâk ve siyer gibi dini konular yanında mantık, hesap, hendese, tarih, coğrafya, astronomi, tıp, edebiyat, dil, kimya vb. çok farklı konularda yazılmış pek çok yazma eser/kitap bulunmaktadır. Bunların çoğu Arapça, diğerleri Türkçe ve Farsça yazılmıştır. (Özkeçeci, 2007: 27). Bu yazma eserler; Geleneksel Türk El Sanatlarından kitap sanatlarının en güzel örneklerini ihtiva etmektedirler. Çünkü cilt, hat, tezhip, minyatür ve ebrû gibi alt kitap sanatları ile bezenerek bir kültür ve sanat mirasına dönüşmüştür. Kültür ve sanat miraslarımızı ihtiva eden yazma eser kütüphanelerinden biri de Kayseri Râşid Efendi Kütüphanesidir.

Kütüphaneyi Kayseri'ye kazandıran Mehmet Râşid Efendi, I. Abdülhamid ve III. Selim devrinin tanınmış devlet adamlarından olup 1753 yılında doğmuştur. İlk tahsilini Kayseri'de yaptıktan sonra İstanbul'a giderek eğitimini tamamlamıştır. Okul bitince Divan Kâtipliği'ne girmiştir. (Karabulut, 1994: 1). 1787'de Reisi'l-Küttâp'lığa getirilmiştir. (Karabulut, 1994: 2). Râşid Efendi, 3 Mart 1798'de geçirdiği felç yüzünden vefat etmiştir. Kabri, İstanbul'da Sultan Beyazıt Hân'ın Camii bitişiğindeki kabristanda Balmumcular ile Reşit Paşa'nın türbesi arasındadır. (Karabulut, 1994: 5).

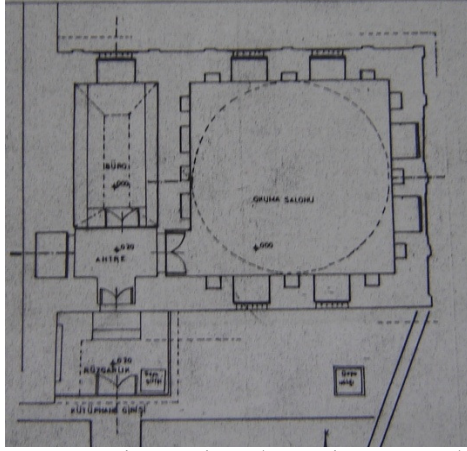
Râşid Efendi, 1796 yılında amcası Koca Ağa'nın nezaretinde sonradan kendi adıyla anılacak olan kütüphaneyi 25.000 kuruşa (Karabulut, 1994: 10-11) Cami-i Kebir'in avlusuna inşa ettirmiştir. (Karadağ, 1992: 54). Bu suretle inşa edilen Râşid Efendi Kütüphanesi, Kayseri'de halkın faydalanması için meydana getirilen kütüphanelerin en zengin ve önemlisidir. Kütüphane, Osmanlılar devrinde Kayseri'de açılan kütüphanelerin müstakil kütüphane binası olarak yapılması bakımından ilkidir. (Karadağ, 1992: 20-30).

Kayseri Ulu Camii'nin güneyine inşa edilen kütüphane dikdörtgen ve kare planlı iki mekândan oluşmaktadır. Dikdörtgen bölümün üzeri aynalı tonozla, kare mekânın üzeri kubbeye örtülüdür. (Özbek, 2005: 11). Kubbenin dört köşesinde ağırlık kuleleri yer almaktadır. Kubbeye geçiş pandantiflidir. (Soysal, 1999: 345). Doğu taraftaki kubbeye örtülü kare mekân okuma salonudur. Alt pencereler hizasında, pencere aralarında dolap nişleri yer almaktadır. (Özbek, 2005: 11). Salon kuzey, doğu ve güney cephelerinde açılmış dikdörtgen şeklinde ikişer pencere ayrıca silindirik kubbe kasnağına yerleştirilmiş dört adet pencere ile ışıklandırılmıştır. (Soysal, 1999: 345). Kapıların üzerindeki kapı tokmakları, pirinç üzerine altın yaldızlı "Ya Hâfız, Ya Fettah" yazılanıyla işlenmiştir. (Yeğen, 1993: 150). Kesme taş malzemeden inşa edilen kütüphanenin dış cephesinde 18. yüzyıl mimari özelliklerinden biri olarak kalın silmeler gözlenir. İlk inşa edildiğinde kütüphaneye giriş cami içinden sağlanmaktaymış. Caminin güneyindeki Mahkeme Hanı yıkılınca kütüphanenin güney cephesine şimdiki giriş kapısı açılmıştır. (Özbek, 2005: 11).

Râşid Efendi, ilk kurulduğunda kendi kütüphanesine 925 cilt yazma ve 18 cilt de İbrahim Müteferrika basması üzere toplam 943 cilt kitap vakfetmiştir. Daha sonra bu kitaplara ilave olarak, daha önceleri faaliyet gösteren Hacı Halil Efendi, Kara Mustafa Paşa ve Erkiletli Mehmet Paşa Kütüphanelerinden aktarılan toplam 289 adet kitap Râşid Efendi Kütüphanesi'ne devredilmiştir. Kütüphanenin giderlerini karşılamak üzere kütüphane idaresine ait Râşid Efendi tarafından bir de vakıf kurulmuştur. (Karadağ, 1992: 54).

Râşid Efendi Kütüphanesi'nde; Türk tezhip ile ciltçilik, minyatür ve hattatlık sanatının tüm inceliklerini gösteren ve içeren, nüshaları az bulunan el yazması ve nadir kitapların en güzel örnekleri bir arada bulunmaktadır. Bunun yanında çok kıymetli basma eserleri de içeren kütüphane koleksiyonu zamanla geliştirilerek bugünkü durumuna ulaştırılmıştır. (Karadağ, 1992: 55).

Kütüphane günümüzde Arapça, Farsça, Türkçe el yazması ve basma eserlerden oluşan yaklaşık 8.000 adet eserden oluşan zengin bir koleksiyona sahiptir. Kütüphane, Kültür Bakanlığı Kütüphaneler Genel Müdürlüğü Kayseri 75. Yıl İl Halk Kütüphanesi Müdürlüğü'ne bağlı olarak görev yapmaktaydı. (Karadağ, 1992: 55). Ancak Yazma Eserler Kurumu Başkanlığı'nın kurulması ile birlikte artık Konya Bölge Yazma Eserler Müdürlüğü'ne bağlı bir müdürlük olarak hizmet verecektir. (Çimen, 2011)



Kütüphane planı (Soysal, 1999: 343)



Kütüphanenin Dış Görünümü

## 2. Kayseri Râşid Efendi Kütüphanesi'ndeki Yazma Eserlerde Bulunan Ebrû Örnekleri

Râşid Efendi Yazma Eserler Kütüphanesi'nde konumuzla ilgili olarak 2000 yazma eserden 1102 tane ebrûlu örnek tespit edilerek ortaya çıkarılmıştır. Ebrûlu örneklerden 10 tanesi aşırı derecede tahrip olmuştur. 1092 tanesi sağlam olmakla beraber az derecede tahrip olmuş örnekler de mevcuttur. Kütüphanede tespit edilen ebrûları tasnif ettiğimizde en çok örneğin 580 adet ile Kumlu ebrûya ait olduğu görülmüştür. 580 adet Kumlu ebrûların, 2 tanesi Kumlu-Kılçıklı ebrû, 30 tanesi kumlu boyalarla yapılmış Şal ebrû, diğerleri ise Kumlu Hatıblardır. Onu 296 örnek ile Hatıb ebrûsu takip etmiştir. Diğer örnek sayıları ise şu şekilde sıralanabilir: 41 Battal ebrû, 47 Gelgit ebrû, 44 Taraklı ebrû, 37 Bülbülyuvası, 22 Kır çiçekleri, 20 Şal ebrû ve 5 Dalgalı ebrû. 20 Şal ebrûnun 4 tanesi hafif Şal/bulutumsu ebrûdur.

Kütüphane koleksiyonundaki yazma eserlerde tespit edilen ebrû örnekleri alt ve üst kapakla mikleb üzerinde ve cilt yan kâğıdı olarak yer almaktadır. Ayrıca yazma eserlerin ciltlerinde kullanıldığı gibi kitap mahfazalarının büyük bölümü de ebrûlarla kaplanarak bezenmiştir.

Tespit ve tasnif ettiğimiz ebrûlarda çamlıca toprağı, lahor, açık lahor, çivid mavi, oksit kırmızı, aşı kırmızı, pembe, mor, bordo, oksit yeşil, haki yeşil, oksit sarı, kanarya sarısı, hardal sarısı, portakal rengi, turuncu, açık ve koyu kahverengi, siyah renkleri kullanılmıştır. Sadece bir örnekte (Fotoğraf-14) koyu camgöbeği rengine yakın bir tonda mavi renk kullanılmıştır.

Örnekler üslûp açısından incelendiğinde boyaların atılışları ve renk seçiminde bazı örnekler hemen ayrılmakta ve bu da bize örneklerin en az iki ebrû ustasının çalışmaları olduğunu göstermektedir. Ancak ustaların isim olarak tespiti mümkün olamamıştır. Ayrıca örneklerde tarihlendirme de yapılamamıştır. Zira eski ebrûların tarihlendirmesi günümüzde ulaşabildiğimiz kaynakların azlığı nedeniyle oldukça zordur. Yine ebrûnun kitap sanatları içinde bir yan dal olarak ve usta çırak ilişkisi ile gelişmesi, tanınmak gibi gayeleri olmayan ebrû ustalarının yaptıkları ebrûlara isim, işaret ya da imza koymamaları ve benzeri nedenlerle ele geçen eski ebrûların kim tarafından ve ne zaman yapıldığına dair bilgiler boşlukta kalmaktadır. Mustafa Düzgünman'a kadarki ebrûculuk tarihi boyunca hüsn-i hatta olduğu gibi ebrûlu kâğıt üzerine imza atmak şeklinde bir alışkanlık olmadığı için Türk ebrûcularını isim belirlemek mümkün değildir. (Özçimi, 2010: 22). Bu sebeple çoğu zaman ebrûyu yapan sanatkârın kimliği meçhul kalmaktadır. (Yazan, 1986: 42). Dolayısıyla birçok eserin ustaları bilinmemektedir. Bilinen ve literatürlerde de adı geçen Türk ebrû ustalarının çoğu ise 19. yüzyıl ve sonrasında yaşamış ustalardır. (Barutçugil, 2001: 36). İşte bu gibi pek çok nedenden dolayı tespiti ve tasnifi yapılan ebrûların aşağı yukarı bir tarihlendirmesi yapılamamıştır.

Burada tarihlendirme konusunu, önemine binaen biraz daha ayrıntılı olarak değerlendirmek gerekir. Denilebilir ki bir ebrûnun tarihini kesin olarak verebilmek için ebrûnun üzerine tarih notu düşürülmüş olmalıdır. (Dere, 2007: 28). Başka bir ifadeyle tarih tespiti, üzerine yazı yazılmış ebrûlar için söz konusudur. (Yazan, 1986: 41). Zira geleneksel Türk Sanatları içerisinde bulunan bu sanatın çok eski tarihli kitap ciltlerinde bile yan kâğıdı olarak kullanıldığı görülmüş olsa da bu bize ebrû sanatının tarihçesini vermekten uzaktır. Çünkü yazma eserler çok sık restorasyon geçirmekte ve bu restorasyonlar sırasında bu ebrûların yan kâğıt olarak eklenme ihtimali kuvvetlenmektedir. (Özçimi, 2009: 23). Şu halde, ancak üzerinde yazıldığı tarih kayıtlı olmak şartı ile bir hat örneği ihtiva eden ebrû kâğıtları, zamanı göstermek bakımından bir vesika hükmündedir. Hafif ebrû denilen bilhassa üstüne yazı yazılmak için soluk renklerle yapılan ebrû kâğıtlarında rastlanacak tarihler bu bakımdan önem taşır. İşte o zaman "Bu ebrû kâğıdı şu tarihte yapılmıştır" denilebilir. (Derman, 1977: 7).

Ebrûnun tarihi serüveni göz önüne alındığında, Anadolu'da yapıldığı bilinen en eski ebrûların 16. yüzyıla ait oldukları söylenebilir. Bu şekilde tarihlenebilen ebrûlara verilebilecek ilk örneklerin kimler tarafından yapıldığı ise bilinmemektedir. (Özçimi, *Ebrû*, s.22).

Bununla birlikte tarihlendirme konusunda Nusret Hepgül'ün yaptığı ve sonrasında A. Yaşar Serin tarafından yapılan kronolojik gelişim çizelgesi ile elde edilen verileri bir çizelge üzerinde göstererek tarihlendirmede bir basamak sayılabilecek ve çıkış noktası olabilecek çalışmalar yapılmıştır. Buna göre eserlerin tarihlendirilmesinde kullanılacak bazı yöntemler vardır. Nitekim kullanılan kâğıda, boyalara, fırçaya, oluşturulan motive, rütüş çubuğundaki tarza, kompozisyona, hat sanatı ile ilişkilendirilmesine bağlı olarak ebrû örnekleri tarihlendirilebilmektedir. (Serin, 2008: 99).

Bu kriterlere göre inceleme yaparsak kullanılan kâğıda göre tarihlendirme yapamadığımızı belirtebiliriz. Çünkü kullanılan kâğıtlar esas alınarak yapılabilecek tarihlendirmelerde kâğıt üzerinde bir damganın olması gerekmektedir. Hâlbuki tespit ve tasnif edilen ebrû örneklerinde herhangi bir kâğıt damgasına (filigran) rastlanılmamıştır.

Ebrûlarda kullanılan boyalara baktığımızda denilebilir ki Türk ebrûculuğunda kullanılan renkler doğal renklerdir ve aşırı parlak renkler yoktur. İncelediğimiz örneklerde lahor, çivit mavisi ve çamlıca toprağı gibi kadim boya renkleri çok kullanılmıştır. Ayrıca usta çırak ilişkisi ile öğrenildiği için teknik ve renklerde çok fazla bir değişiklik olmayacağı düşünülebilir. Çünkü eskiden yapılan boyalar günümüzde de yapılabilir. Çırak, ustasından öğrendiği boyayı günümüze getirmiş olacaktır. Bu durumda boyaya bakarak da bir tarihlendirme yapmak zordur.

Tarihlendirmede motif ve tarza göre değerlendirme yapacak olursak Hatib ebrû çeşitlerinin Hatib Mehmed Efendi ile başladığı örneğiyle konuyu açıklamaya çalışabiliriz. Mehmed Efendi'nin doğum tarihi bilinmemekle beraber 1773 yılında vefat etmiştir. (Dere, 2007: 32). Bu bilgiden yola çıkarak Hatib ebrû örneklerimizi en erken 18. yüzyıl olarak tarihlendirebiliriz. Yine Ebrû sanatında çiçekli ebrû denemeleri çok eskilere dayanmakla birlikte bu denemeler daha çok kır çiçeği tarzında olmuştur. Nihayet Necmeddin Okyay'ın 1917-18'li yıllarda pek çok çiçeği yarı üsluplaştırarak tekne resmetmesiyle kır çiçekleri yepyeni bir mecraya kaymıştır. Bu açıdan bakıldığında tespit edilen kır çiçekleri örneklerini en geç 20. yüzyıla mal edebiliriz. (Dere, 2011: 152).

Kısa değerlendirmelerden sonra kütüphanede tespit ve tasnif edilen ebrû çeşitlerini birer örnekle şöyle analiz edebiliriz:



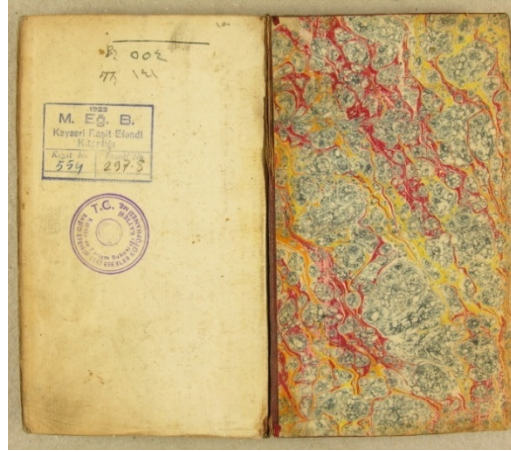
Fotoğraf 1: Battal Ebrû (Envanter Numarası: 104-003)

Eş-Şemâilü'n-Nebeviyye ve'l-Hasâilü'l-Mustafaviyye adlı eserin iç kapağında yer almaktadır. Arapça olarak yazılan eserin müellifi Tirmizi, müstensihisi ise Çeşmî-zâde'dir. H.1178/M.1764-1765 tarihinde istinsah edilen eser 196x112 mm. ölçülerindedir. M. Râşid Efendi tarafından 29 C.ûlâ 1211/30 Kasım 1796 tarihinde kütüphaneye kazandırılmıştır. (Kütüphane Envanter Defteri: Envanter No: 104-003) Battal ebrû çeşidine giren bu örnekte; siyah, pembe, oksit yeşil, açık kahverengi renkleri kullanılmıştır. Boyalar koyu renkten açık renge doğru sırası ile serpilmiştir. En alta serpililen siyah üzerine pembe, sonra oksit yeşil, en üste açık kahverengi serpilerek battal ebrû oluşturulmuştur. Kâğıdın rengi, serpililen boyalar altında ince damarlar halinde görülmektedir. Serpme esnasında boyalar büyüklü küçüklü düşmüş ve bu nedenle renklerin dağılımı homojen olmamıştır. Söz konusu örneğin yer aldığı eser ve ebrûsu sağlamdır.



Fotoğraf 2: Gelgit Ebrû (Envanter Numarası: 1033-003)

Aksa'l-Ereb fi Tercümeti Mukaddimetü'l-Edeb adlı Türkçe lügatın yan kâğıdında yer almaktadır. Kitap, Zemahşeri'nin "Mukaddimetü'l-Edeb" adlı eserinin tercümesidir. 306x188 mm. ölçülerinde olan eserin istinsah tarihi bilinmemektedir. M. Râşid Efendi tarafından 29 C.ûlâ 1211/30 Kasım 1796 tarihinde kütüphaneye kazandırılmıştır. (Kütüphane Envanter Defteri: Envanter No: 1033-003). Gelgit Ebrû çeşidine giren bu örnekte kullanılan renkler koyu lahor, açık kahverengi, kanarya sarısı ve neftli açık gridir. Sırası ile koyu lahor, açık kahverengi, kanarya sarısı renkleri atılarak yapılan gel-git üzerine neftli açık gri küçük ve sık serpmeler yapılmıştır. Ebrûda renklerin atılışı dengeli ve homojendir. Eserde yer alan ebrû sağlamdır.



Fotoğraf 3: Serpmeli Gelgit Ebrû (Envanter Numarası: 554-000d)

Bostân adlı Farsça yazılmış olan eserin konusu Edebiyat'tır. Müellifi Sa'di Şîrâzî (telif: 655 H.), müstensihisi ise Şeyh Muhammed es-Sultânî olan eser 912-913 H. (1506-1507/1507-1508) tarihinde istinsah edilmiştir. 190x100 mm ölçülerindeki eser M. Râşid Efendi tarafından 29 C.ûlâ 1211/30 Kasım 1796 tarihinde kütüphaneye kazandırılmıştır. (Kütüphane Envanter Defteri: Envanter No: 554-000d). Eserin iç kapağında yer alan ebrû örneğini Gelgit ebrû çeşidi grubuna alabiliriz. Çünkü zeminde yer alan renkler fırça ile serpme değil verev bir şekilde sıra sıra belirli bir düzende bırakılmış izlenimi vermektedir. Bu renkler biz yardımıyla düz hatlar şeklinde çekilerek zemin doldurulmuştur. Ebrûda renk olarak kanarya sarısı, aşı kırmızı ve neftli lahor kullanılmıştır. Oluşturulan zemin üzerine neftli lahor büyüklü küçüklü olarak serpilmiştir. Eserde yer alan ebrû sağlamdır.



Fotoğraf 4: Gelgit Ebrû (Envanter Numarası: 794-001)

El-iftitâh fi Şerh'î'l-Misbâh adlı, nahiv konusunda Arapça yazılmış bir eserdir. Müellifi Hasanpaşa b. Alâü'd-Din el-Esved, Müstensihisi Yusuf b. İsmâil'dir. 1 Muharrem 969 H./11 Eylül 1561 tarihinde istinsah edilen eser 184x135 mm ölçülerindedir. M. Râşid Efendi tarafından 29 C.ûlâ 1211/30 Kasım 1796 tarihinde kütüphaneye kazandırılmıştır. (Kütüphane Envanter Defteri: Envanter No: 794-001). Eserin iç kapağında yer alan Gelgit ebrû örneğinde kullanılan renk sırasıyla pembe, oksit kırmızı, koyu gri ve neftli açık gridir. Zemin tamamen açık pembe ile doldurulmuş üzerine oksit kırmızı serpilmiştir. Daha sonra üçüncü renk olarak serpilene koyu gri ve en üste dördüncü renk olarak serpilene neftli açık gri renkleri bazı yerlerde yoğun iken bazı yerlerde az olduğu için dağılım dengeli ve homojen değildir. Zemine atılan bu renkler üzerine biz hareketi tek yöne doğru çekilerek hareket verilmiş ve desen oluşturulmuştur. Yani fotoğrafa göre incelediğimizde biz hareketi hep aşağıdan yukarı doğru tek yöne çekilmiştir. Biz

çekilirken düz olarak değil hafif dalgalı olarak hareketlendirilerek çekilmiştir. Eserde yer alan ebrû sağlamdır.



Fotoğraf 5: Şal Ebrû (Envanter Numarası: 946-003)

Terceme-i ilâm bi a'lâm-ı beledi'llâhi'l-Haram adlı Türkçe eserin, müellifi Baki er-Rûmi, müstensihî Abdülbâki Mahmud'dur. 203x128 mm ölçülerindeki eser, H.1102/M.1690-1691 tarihinde istinsah edilmiştir. M. Râşid Efendi tarafından 29 C.ûlâ 1211/30 Kasım 1796 tarihinde kütüphaneye kazandırılmıştır. (Kütüphane Envanter Defteri: Envanter No: 946-003). Şal Ebrû örneği eserin iç kapağında yer almaktadır. Ebrûda zemine sırası ile açık mavi, aşı kırmızı, neftli koyu lahor serpilmiştir. Kullanılan boyalarda öd ayarı iyi yapılmadığından özellikle aşı kırmızısı yer yer küçük damlar şeklinde atılmıştır. Yapılan gel-gitler ve rastgele biz hareketleri ile şal uygulanmıştır. Eserde yer alan ebrû sağlamdır.



Fotoğraf 6: Hafif Şal Ebrû (Envanter Numarası: 674-000d)

41 risaleden oluşan Mecmûatür Resâil isimli Arapça bir eserdir. 210x130 mm ölçülerinde olup Hacı Halil Efendi Kütüphanesi'nden H.1333/M.1915 tarihinde devredilmiştir. (Kütüphane Envanter Defteri: Envanter No: 674-000d). Hafif Şal olarak isimlendirebileceğimiz ebrû örneği iç kapakta yer almaktadır. Ebrûda renk olarak koyu lahor, açık lahor ve pembe kullanılmıştır. Zemine atılan koyu lahor, açık lahor, pembe renkleri düzensiz bir şekilde biz ile hareketlendirilerek desenlendirilmiştir. Bu ebrû örneği çeşitli kaynaklarda yer alan benzer örneklerinde bulutumsu ebrû, gel-git ebrû ya da şal ebrû olarak adlandırılmıştır. Fakat klasik ebrû çeşitleri içinde Bulutumsu ebrû olarak bir çeşit yer almaktadır. Bu ebrûnun benzeri Süleymaniye kütüphanesinde dosya no 4775, Albüm no 3, olan 1500'lü yıllar, Şeyh Sâdi-î Şirazinin Gülistan adlı eserindeki ebrû ile karakter olarak benzemektedir. Eser ve eserde yer alan ebrû hafif nem almıştır.





Fotoğraf 7: Taraklı Ebrû (Envanter Numarası: 472-000b / 472-001)

Eş-Şevâhidü'r-Rubûbiyye fi'l Menâhici's-Sülûkiyye adlı Arapça eserin konusu akâid ve kelâmıdır. 228x125 mm ölçülerinde olup M. Râşid Efendi tarafından 29 C.ülâ 1211/30 Kasım 1796 tarihinde kütüphaneye kazandırılmıştır. (Kütüphane Envanter Defteri: Envanter No: 472-000b / 472-001). Taraklı Ebrû örneği eserin iç kapak ve miklebin iç kısmında yer almaktadır. Ebrûda renk olarak pembe, açık mavi ve sarı kullanılmıştır. Bu renkler üst üste damla serpmeler halinde değil zemine yatay sıralar halinde düz bir hatla atılmıştır. Bizle düz çekilerek zemine düz bir hatla yer alması sağlanmıştır. Bu zemine tarak çekilerek taraklı ebrû oluşturulmuştur. Daha sonra biz yardımıyla hareket verilmiştir. Eserde yer alan ebrû sağlamdır.



Fotoğraf 8: Bülbül Yuvası Ebrû (Envanter Numarası: 214-000g)

Et-Telvîh ilâ Keşf-i Hakâyıkı't-Tengîh isimli Arapça bir eserdir. Konusu fıkıhtır. 285x182 mm ölçülerinde olup H.1053/M.1643-1644 tarihinde istinsah edilmiştir. Hunat Kütüphanesi'nden 1.8.1333/14 Haziran 1915 tarihinde devredilmiştir. (Kütüphane Envanter Defteri: Envanter No: 214-000g). Bülbül Yuvası ebrû örneği iç kapakta yer almaktadır. Ebrûda renk olarak lahor ve oksit kırmızı renkleri kullanılmıştır. Lahor ve oksit kırmızı renkleri zemine dikey yönde sıra sıra görülmektedir. Bu da bize boyaların belirli bir sıra ile ve farklı bir yöntemle atıldığını göstermektedir. Bir mavi bir kırmızı şeklinde sıralı olarak oluşturulan bu zemin sık dişli bir tarakla taranarak taraklı ebrû yapılmıştır. Bu taraklı zemin üzerine ise biz yardımıyla rastgele spiraller yapılarak Bülbül Yuvası ebrû oluşturulmuştur. Eserde yer alan ebrû sağlamdır.



Fotoğraf 9: Hatib Ebrû (Envanter Numarası: 30-001)

Hâşiya ala Envârit Tenzil ve Esrârit Tevil adlı Arapça eser, H.964/M.1557 tarihinde istinsah edilmiş olup 176x120 mm ölçülerindedir. M. Râşid Efendi tarafından 29 C.ûlâ 1211/30 Kasım 1796 tarihinde kütüphaneye kazandırılmıştır. (Kütüphane Envanter Defteri: Envanter No: 30-001). Hatib Ebrû örneği eserde yan kâğıt olarak yer almaktadır. Ebrûda renk olarak tek lahor kullanılmıştır. Zeminsiz yapılan ebrûda renk olarak lahor yatay sıralar halinde damlatılmıştır. Daha sonra biz yardımıyla damlalar şekillendirilmiştir. Eserde yer alan ebrû sağlamdır.



Fotoğraf 10: Hatib Ebrû (Envanter Numarası: 1090-000f)

Ravzatü't-Ta'rif bi'l-Hubbîş-Şerif isimli ve tasavvuf konulu Arapça bir eserdir. Müellifi İbnü'l-Hâtib, müstensihî Hacı Ali b. Hacı Resul İstanbulî olup H.1160/M.1747-1748 tarihinde istinsah edilmiştir. 285x160 mm ölçülerinde olan eser, M. Râşid Efendi tarafından 29 C.ûlâ 1211/30 Kasım 1796 tarihinde kütüphaneye kazandırılmıştır. (Kütüphane Envanter Defteri: Envanter No: 1090-000f). Hatib ebrû örneği eserin iç kapağında yer almaktadır. Ebrûda siyah, oksit yeşil, kahverengi, aşı kırmızısı, oksit kırmızı, kahverengi renkleri kullanılmıştır. Zeminsiz yapılan bu ebrûda fotoğrafa göre dikey olarak ilk sıra aşı kırmızı damla içine oksit kırmızı ve en üste kahverengi dalatılarak damlalar oluşturulmuştur. İkinci dikey damlalar ise koyu kahverengi içine açık kahverengi damlalar ile siyah damlalar içine oksit yeşil ve kahverengi damlatılarak oluşturulmuş damlalar dönüşümlü olarak sıralanmıştır. Birinci ve ikinci dikey damla sıralamaları dönüşümlü olarak tekrarlanmış ve bu damlalara biz yardımıyla hareket verilerek Hatib ebrû oluşturulmuştur. Eserde yer alan ebrû sağlamdır.



Fotoğraf 11: Çiçekli Ebrû/Kır Çiçekleri (Envanter Numarası: 424-001)

2 risaleden oluşan 250x155 mm ölçülerinde Mecmûatür Resâil isimli Arapça eser, Hunat Kütüphanesi'nden H.1.8.1333/M.14 Haziran 1915 tarihinde devredilmiştir. (Kütüphane Envanter Defteri: Envanter No: 424-001). Çiçekli Ebrû (Kır Çiçekleri) örneği eserde yan kâğıt olarak yer almaktadır. Ebrûda renk olarak neftli lahor, kahverengi, portakal rengi, yeşil ve pembe kullanılmıştır. Zeminde renkler verev bir şekilde belirli bir sıra ile atılmıştır. Verev olarak bir sıra neftli lahor bir sıra da ebrûlü bir görünümde kahverengi ile portakal rengi birlikte atılarak zemin oluşturulmuştur. Bu zemin üzerine yeşil damlalara bizle sap ve yaprak şekli verilmiştir. Yapraklar üzerine dörtlü küçük pembe damlalarla üç çiçek halinde buketler oluşturulmuştur. Eserde yer alan ebrû sağlamdır.



Fotoğraf 12: Kumlu Hatîb Ebrû (Envanter Numarası: 132-003)

En-Nihâye fi Ğaribil-Hadîs ve'l-Eser adlı hadis konulu Arapça bir kitaptır. H.1168/M.1755 tarihinde istinsah edilmiştir. 325x208 mm ölçülerinde olup M. Râşid Efendi tarafından 29 C.ûlâ 1211/30 Kasım 1796 tarihinde kütüphaneye kazandırılmıştır. (Kütüphane Envanter Defteri: Envanter No: 132-003). Kumlu Hatîb ebrû örneği eserde iç kapak ve yan kâğıt olarak yer almaktadır. Ebrûda renk olarak koyu lahor, lahor, portakal rengi, oksit yeşil kullanılmıştır. Bütün renkler kumlanmıştır. Zemine serpilene koyu lahor yan kâğıttaki ebrûda daha yoğunken iç kapakta yer alan ebrûda ise yok denecek kadar az serpilmiştir. Bu zemin üzerine bir sıra lahor içine oksit yeşil damlatılmış damlalar diğer sırada ise portakal rengi içine lahor damlatılmış damlalar yer almaktadır. Hatîb ebrûsu iç içe damlatılmış boyalara şekil verilerek oluşturulmaktadır. Bu ebrûda bütün renklerin kumlandığı bu damlalar hatîb ebrûsunda olduğu gibi iç içe damlalar şeklinde yapılmış fakat Hatîb ebrûsundaki gibi biz yardımıyla hareket verilerek Hatîb şekilleri oluşturulmamıştır. Eserde yer alan ebrû sağlamdır.



Fotoğraf 13: Kumlu Hatib Ebrû (Envanter Numarası: 111-001)

El-Mekasitü'l-Hasene fi Beyân Kasir mine'l-Ehadisü'l-Mufteriha alel-elsine isimli Arapça bir eserdir. H.1191/M.1777-1778 tarihinde istinsah edilmiş olup 255x136 mm ölçülerindedir. M. Râşid Efendi tarafından 29 C.ûlâ 1211/30 Kasım 1796 tarihinde kütüphaneye kazandırılmıştır. (Kütüphane Envanter Defteri: Envanter No: 111-001). Kumlu Hatib Ebrû örneği mahfaza üzerinde yer almaktadır. Ebrûda renk olarak çamlıca toprağı ve lahor kullanılmıştır. Çamlıca toprağı ile oluşturulan zemin üzerine büyük lahor damlalar atılmıştır. Bu lahor damlalar kumlanmıştır. Bazı damlaların kenarlarında hafif biz hareketleri vardır. Mahfazada yer alan ebrûda yıpranmalar vardır.



Fotoğraf 14: Dalgalı Ebrû (Envanter Numarası: 11285-000)

Farsça ve Türkçe 2 risaleden oluşan Mecmûatür Resâil, H.1263-H.1231 M.1846-1847/1815-1816 tarihlerinde istinsah edilmiştir. 205x145 mm ölçülerindeki eser bağış yoluyla 19.6.1958 tarihinde kütüphaneye kazandırılmıştır. (Kütüphane Envanter Defteri: Envanter No: 11285-000). Dalgalı ebrû örneği eserde dış kapak ve mikleb üzerinde yer almaktadır. Ebrûda renk olarak bordo, siyah ve koyu camgöbeğı rengine yakın bir tonda mavi renk kullanılmıştır. Siyah üzerine bordo atılarak oluşturulan zemin üzerine öd oranı fazla mavi iri damlalar atılarak alta kalan bordo ve siyah iyice sıkışarak ince damarlar halinde görülmesi sağlanmıştır. Daha sonra kâğıt bir ileri bir geri çekilerek kâğıdın ileri ve geri gitmesi ile arada kalan hava ile boyalar üzerinde çizgi gibi beyazlık oluşması ile dalgalı ebrû oluşturulmuştur. Meşin üzeri ebrû kâğıt kaplı ve miklebli ciltteki ebrûda yer yer silinmeler vardır.

### Sonuç

Türkiye'de var olan yazma eserlerin belirlenerek tasnifini yapmak, gerekli onarımlarını yapıp korumak, gelecek nesillere ve araştırmacılara ulaştırılmasını sağlamak amacıyla yazma eser kütüphaneleri açılmıştır. Değer biçilemez kültür varlıkları olan yazma eserler; diğer kütüphanelerden devir, bağış ve satın alma yoluyla kütüphanelerde muhafaza edilmektedir. Söz konusu Yazma Eser Kütüphaneleri; İstanbul, Konya, Edirne, Sivas, Diyarbakır, Bursa ve Kayseri gibi birkaç ilde yer almaktadır.

Yazma eserler; edebiyat, tarih, coğrafya, din, astroloji ve fen gibi çeşitli konularda çoğunluğu Arapça daha sonra Farsça ve Türkçe olarak yazılmıştır. Yazma eserler, geleneksel Türk el sanatlarından kitap sanatlarının en güzel örneklerini ihtiva etmektedirler. Çünkü cilt, hat, tezhip, minyatür ve ebrû gibi alt kitap sanatları ile bezenerek bir kültür ve sanat mirasına dönüşmüştür.

Kitap sanatlarının en güzel örneklerinin yer aldığı bu kütüphanelerden biri de Râşid Efendi Yazma Eserler Kütüphanesi'dir. Kütüphanede hat, tezhip, minyatür ve ebrû sanatlarının eşsiz örnekleri ile bezeli yazma eserler bulunmaktadır.

Kültür miraslarımızdan olan hat, tezhip, ebrû, minyatür ve cilt sanatlarını bir arada bulunduran kitap sanatlarına ait eski örneklerin korunması çok önemli bir konudur. Bu eserlerin korunması; ısı, nem ve güve gibi son derece zararlı etmenlere karşı modern yöntemlerle sağlanmalıdır.

Bu çalışmam sırasında ebrûnun, kültürel değerlerin farklı toplumlara tanıtılması açısından Türk süsleme sanatları içerisinde çok önemli bir yere ve değere sahip olduğu bir kez daha görülmüştür.

Ayrıca örneklerin tarihlendirilmesi konusunda yaşanan sıkıntılar vardır. Zira eski ebrûların tarihlendirmesi günümüzde ulaşabildiğimiz kaynakların azlığı nedeniyle oldukça zordur. Ancak arşivler, kütüphaneler tek tek taranarak eski ebrûlarla ilgili yapılan çalışmaların sayısı arttıkça ve eserler yayımlandıkça ortaya çıkan örneklerle benzer üsluplar karşılaştırılarak tarihlendirme yapmak daha sağlıklı olacaktır. Dolayısıyla Ebrûnun karanlıkta kalan noktaları bu şekilde aydınlanacaktır. En ufak bir ilerleme başka bir ilerlemeye basamak olacağı için bu alanda yapılan bütün çalışmalar değerli sayılabilir.

## KAYNAKÇA

- ARGUN, İhsan (1984). "Ebrû Sanatı", *İktisat Dergisi*, S. 224-225, , s. 42-43.
- ARITAN, Ahmet Saim (1993). "Ciltçilik", *Türkiye Diyanet Vakfı İslâm Ansiklopedisi*, C.7, s. 553-555.
- ATALAY, Rafet (1990). Ebrû Sanatı, Ankara.
- BABAOĞLU, Alparslan (2007). *Ebrû İstanbul*, İstanbul: İstanbul Büyükşehir Belediyesi Kültür A.Ş. Yayınları.
- BARUTÇUGİL, Hikmet (2001). *Suyun Rüyası Ebrû Yaşayan Gelenek*, İstanbul: Ebristan Yayınları.
- BARUTÇUGİL, Hikmet (1999). "Ebrû Sanatımız", *Osmanlı*, C.XI, s. 193-198.
- CUNBUR, Müjgan (1990). *Millî Kültür Unsurlarımız Üzerine Genel Görüşler*, Ankara: Atatürk Kültür, Dil ve Tarih Yüksek Kurumu Atatürk Kültür Merkezi Yayını.
- ÇİĞ, Kemal (1953). *Türk Kitap Kapları*, Ankara: Türk ve İslam Sanatları Tarihi Enstitüsü Yayınları.
- ÇİMEN, Sultan, 1970, lisans, 1999-2011 yılları Kayseri Râşid Efendi Kütüphanesi Müdüresi, (Mülakat Tarihi: 23.12.2011).
- DERE, Ömer Faruk (2007). *Ebrû Sanatı*, İstanbul: İsmek Yayınları.
- DERE, Ömer Faruk (2011). "Allah'tan Güzel Kim Boyayabilir?", *El Sanatları*, İstanbul Büyükşehir Belediyesi Sanat ve Mesleki Eğitim Kursları El Sanatları Dergisi, S.11, İstanbul, , s.150-155.
- DERMAN, M. Uğur (1999). "Osmanlıların Renk Cünbüşü: Ebrûculuk", *Osmanlı*, C.XI, s. 189-192.
- DERMAN, M. Uğur (1977). *Türk Sanatında Ebrû*, İstanbul: Akbank Yayınları.
- GÜREL, Peyami (1999). "Ebrû", *Osmanlı*, C.XI, Ankara, , s. 199-202.
- KARABULUT, Ali Rıza (1994). *Kayseri Râşid Efendi Kütüphanesi Tarihçesi*, Kayseri.
- KARADAĞ, Hasan (1992). *Kayseri'de Kitap ve Kütüphane*, Kayseri: Erciyes Üniversitesi Matbaası
- ÖZBEK, Yıldırım (2005). *Kayseri Râşid Efendi Kütüphanesindeki Kitap Kapakları*, Kayseri: Erciyes Üniversitesi Yay.
- ÖZÇİMİ, M. Sadreddin (2010). *Ebrû*, Bilim Kültür Sanat Derneği Yayınları
- ÖZÇİMİ, M. Sadreddin (2009). *Levni'den Ebrû'ya*, Konya: Konya Valiliği İl Kültür ve Turizm Müdürlüğü Yayınları.
- ÖZÇİMİ, M. Sadreddin (2010). "Ebrû Sanatı İstanbul'dur", *Yazı ve Röportajlar: Mine Eroğlu*, Renk, S. 4, İstanbul Büyükşehir Belediyesi, s. 91-93.
- ÖZEN, Mine Esiner (1998). *Türk Cilt Sanatı*, Ankara: Türkiye İş Bankası Kültür Yayınları.
- ÖZKEÇECİ, İlhan ve Şule Bilge Özkeçeci (2007). *Türk Sanatında Tezhip*, İstanbul: Seçil ofset.
- ÖZÖNDER, Hasan, (2003). *Ansiklopedik Hat ve Tezhip Sanatları Deyimleri Terimleri Sözlüğü*, Konya: Sebat Ofset Matbacılık.
- SERİN, A. Yaşar (2008). "Geleneksel Türk Ebrû Sanatında Kronolojik Gelişim Süreci İle İlgili Bir Değerlendirme", *Selçuk Üniversitesi Ahmet Keleşoğlu Eğitim Fakültesi Dergisi*, S.26, s. 97-105.
- SOYSAL, Özer (1999). *Türk Kütüphaneciliği*, Cilt V, Ankara: T.C. Kültür Bakanlığı Yayınları.
- TANARSLAN, Timuçin, "Bir Ebrûcu Gözüyle Ebrû", *Antika*, Yıl.3, S.36, İstanbul, s. 12-16.
- YAZAN, Işık (1986). "Ebrû Sanatı", *Antika Dergisi*, Yıl.2, S.14, İstanbul, s. 40-46.
- YEĞEN, Ali (1993). *Kayseri'de Tarihi Eserler*, Kayseri: İl Kültür Müdürlüğü Yayınları.