



Uluslararası Sosyal Araştırmalar Dergisi

The Journal of International Social Research

Cilt: 5 Sayı: 21 Volume: 5 Issue: 21

Bahar 2012 Spring 2012

www.sosyalarastirmalar.com Issn: 1307-9581

AĞRI EYÜP PAŞA (PAZI) KALESİ ÜZERİNE BAZI NOTLAR

"SOME NOTES ON AGRI EYUP PASHA (PAZI) CASTLE"

Yusuf ÇETİN*

Özet

Ağrı merkez ilçeye 20 km. uzaklıktaki Yukarı Küpkıran Köyü'nün yaklaşık 1,5 km kuzeybatısında, Ağrı ovasına ve eski İpek Yolu'na hâkim bir tepe üzerine kurulan, konumu ve mimari özellikleri bakımından Doğu Anadolu Bölgesi'ndeki diğer Urartu kaleleri ile ortak özellikler gösteren Eyüp Paşa (Pazi) Kalesi'nin ilk yapım evresi Erken Demir Çağı'na kadar uzanmaktadır. Kale, stratejik konumundan dolayı daha sonraki dönemlerde de onarılarak kullanılmış ve varlığını I. Dünya Savaşı'na kadar korumuştur. Bazalt bir kaya kitlesi üzerine kurulan, adeta bir kartal yuvasını andıran kalenin planı topografyaya göre şekillenmiş, sur duvarları inşa edilirken büyük ölçüde doğal kayalardan faydalanılmıştır. Düzeltilmiş bazalt taşlar ve horasan harcına benzer bir harç ile örülen sur duvarlarının büyük bir kısmı tahrip olmuştur.

Kalenin adını aldığı Eyüp Paşa (1843-1923), 1877-1878 Osmanlı-Rus Savaşı'nda bölgede önemli rol oynayan tarihi şahsiyetlerden birisidir (Demirel, 2006: 193-203).

Bölge tarihini aydınlatmada bir mihenk taşı görevi üstlenen bu değerli yapı I. Dünya Savaşı'ndan sonra tamamen kaderine terk edilmiş, insan ve doğa tahribatı ile yok olma tehlikesi ile karşı karşıya kalmıştır.

Anahtar Kelimeler: Eyüp Paşa, Kale, Yukarı Küpkıran Köyü, Urartu, Demir Çağı.

Abstract

In nearly 1,5 km. northwest of Yukarı Kupkiran Village which is 20 km. far from the central district of Agri, situated in a hill overlooked the old Silk Road, and Agri Plain, having the same characteristics in common with the other Urartian Castles in the East Anatolian Region regarding its situation and architectural characteristics, the first foundation period of Eyup Pasha (Pazi) Castle dates back to the early iron age. The castle was used in the later periods with restorations because of its strategic importance, continued its existence till the World War I. The plan of castle which was founded on basalt rock, seemed as if it were an eagle's nest, was formed suitable to the topography, when building the walls natural rocks were used substantially. Masoned by formed basalt rocks, and mortar like Khorasan mortar majority of the rampart walls were destroyed.

* Doç. Dr., Ağrı İbrahim Çeçen Üniversitesi, Eğitim Fakültesi.

Eyup Pasha (1843-1923) whom the castle got its name from is one of the historical caharacters who plays important roles, in Ottoman- Russia War 1877-1878, in the region¹.

This precious construction which serves as a touchstone in enlightening the the region's history was doomed after the World War I, faces the danger of dissappearing with the nature and human devastation.

Key Words: Eyup Pasa, Castle, Yukari Kupkiran Village, Urartian, Iron Age.

Giriş

Ağrı ve çevresi zengin bir kültürel mirasa sahiptir. Bu zengin kültürel miras içerisinde geçmişe ait birçok veriyi bünyesinde barındıran kaleler büyük bir önem taşımaktadır. Geçmişin arşivi niteliğindeki bu savunma yapıları, son yıllarda ilgisizliğe terk edilmesine ve define avcılarının insafsız tahribatlarına maruz kalmalarına rağmen, günümüze ulaşabilmiş tarihi kalıntılar içinde sayı bakımından en fazla olanlardır. Bunun nedeni ise bölgenin stratejik konumundan dolayı çeşitli uygarlıklarca sık sık el değiştirmesi sonucunda, her yeni gelen uygarlığın bu yapılarda onarım ve eklemeler yaparak kullanmasından kaynaklanmaktadır.

Ağrı ve çevresi ile ilgili son yıllarda yapılan yüzey araştırmalarında bölgenin M.Ö. IV. binden itibaren yerleşim yeri olarak kullanıldığı ve kültürel veriler açısından aktif bir konumda olduğu anlaşılmıştır (Özfırat, 2001: 71; Özfırat-Marro, 2003: 389; Özfırat, 2004: 89-102; Belli, 2004: 27-40; Ceylan, 2004: 41-50; Özfırat-Marro, 2005: 322; Özfırat, 2007; 115 vd.; Özfırat-Marro, 2007: 1-5). Çevrede Erken Demir Çağı'na ait tespit edilen birçok nekropolde ele geçirilen buluntular bölgenin Erken Demir Çağı kronolojisini belirlemede önemli bulgular sağlamıştır (Belli, 200: 366-368; Konyar, 2004: 51-72).

Bu yörede ilk uygarlık kuranlar M.Ö. III. bin yıllarında Hurriler olmuştur. Hurri Devleti'nin önemi azalınca M.Ö. IX. yy.'in ortalarında başkent Tuşpa (Van) olmak üzere Urartu Devleti kurulmuş, bölge toprakları İşpuini ve Menua zamanında Urartu hâkimiyetine alınmıştır (Belli, 1982, 155-156).

Urartu Devleti'nin yıkılmasından sonra M.Ö. VI. yüzyılın ortalarına kadar bölgeye Medler hâkim olmuşlarsa da, Pers İmparatorluğu'nun kurulması ile M.Ö. 549-331 yılları arasında Perslerin egemenliğinde kalmıştır (Alpaslan, 1982: 72). M.Ö. 331 yılında büyük İskender tarafından istila edilen bölge, M.Ö. 189 yılına kadar Slevkos İmparatorluğu'nun sınırları içinde kalmıştır. Romalıların Slevkos egemenliğine son vermesiyle bölge Roma İmparatorluğu'nun egemenliğine girmiş, M.S. III. yüzyıla kadar da Romalılar ve Partlar (Kırzioğlu, 1955: 213), IX. ve XI. yüzyıllar arasında da Bizanslılar ve Araplar arasında el değiştirmiştir (Alpaslan, 1982: 76-78).

Sultan Alpaslan'ın 1064'te Anadolu'ya yaptığı akınlar sonucu Büyük Selçukluların hâkimiyetine giren bölge sırasıyla, Harzemşahlılar, Moğollar, Anadolu Selçuklu Devleti, İlhanlılar, Celayirliler, Timurlular, Karakoyunlular, Akkoyunlular ve Safevilerin eline geçmiştir (Derinsu Dayı, 2004: 137).

Yavuz Sultan Selim'in Safevilere karşı düzenlediği Çaldıran Seferi ile Ağrı ve çevresi Osmanlı topraklarına katılmıştır (Kırzioğlu, 1996: 5). Zaman zaman Safevilerle Osmanlılar arasında el değiştiren bölge, Kanuni Sultan Süleyman'ın 1534 tarihli İran Seferi ve IV. Murat'ın 1635 tarihli Revan Seferi ile tekrar Osmanlıların eline geçmiştir (Kırzioğlu, 1955: 10). Ağrı ve çevresi Osmanlı topraklarına katıldıktan sonra önce Van Vilayeti'ne, daha sonra da Erzurum Eyaleti'ne bağlı bir sancak olarak idari taksimatta yerini almıştır (Derinsu Dayı, 2004: 137).

Bölge, 1828-1829, 1854-1856, 1877-1878 ve I. Dünya Savaşı olmak üzere dört defa Rus işgali görmüş, bu işgaller sırasında büyük bir yıkıma uğramıştır. 1914 yılına kadar Bayezid Mutasarrıflığı olarak Erzurum Eyaleti'ne bağlıyken, 1927'de Karaköse il merkezi olmuş; 1927

yılında sınırları içinde bulunan Ağrı Dağı'na izafeten Ağrı adını almıştır (Semercioğlu, 1966: 1009).

Kısaca tarihini özetlediğimiz Ağrı'nın il sınırları içerisinde günümüze ulaşabilmiş birçok kaleden birisi de merkez ilçeye 20 km. uzaklıktaki Yukarı Küpkıran Köyü'nün yaklaşık 1,5 km. kuzeybatısında bulunan Eyüp Paşa veya Pazı Kalesi'dir (Çizim 1) (Foto. 1).

Kalenin Tarihçesi

Oldukça yüksek bir tepe üzerindeki bir kayalığa inşa edilen kalenin ilk yapım evresi ve tarihi hakkında kesin bir bilgi yoktur. Tescil kaydı bulunmayan yapı ile ilgili günümüze kadar bilimsel bir çalışma da yapılmamıştır. Ancak, son yıllarda bölgede yapılan araştırmalarda Geç Tunç Çağı veya Erken Demir Çağı denilen dönemde bölgede yarı pastoral yaşamın devam ettiği, etrafı kaba tarzlı surlarla çevrili Şato görünümüne kalelerin inşa edildiği tespit edilmiştir (Belli-Konyar, 2003: 90 vd). Yine Ağrı topraklarını da içine alan Van Gölü ve çevresini "Uruatri" diye tanımlayan Assur kaynakları Van Gölü'nün güneyi ve batısında kalan, 40 beyin yönettiği dağlık bölge için de "Nairi Ülkeleri" tabirini kullanmaktadırlar (Erzen, 1992: 24-25). Assur kaynaklarında tehdit olarak görülen bu bölgedeki aşiretler konfederasyonunun üyeleri Erken Demir Çağı boyunca karşımıza çıkan sarp kalelerde ikamet etmiş olmalıdırlar (Işık, 2008: 11).

Kalenin yüzeyinde yaptığımız araştırmalarda ele geçirilen keramik parçaları, konumu ve mimari özellikleri, bölgedeki diğer Demir Çağı kaleleri ile büyük benzerlik göstermektedir. Kalenin eteklerinde geniş bir alana yayılan yerleşim izleri mevcuttur (Foto. 2). Kaçak kazılarla tahrip edilen bu yerleşimler bölgedeki diğer Demir Çağı kalelerindeki nekropol alanı ve yerleşim alanlarına benzemektedir (Foto. 3). Urartulardan sonra bölgeye hâkim olan diğer uygarlıklarca da kullanılan kale son olarak Osmanlı döneminde kullanılmış, stratejik konumundan dolayı özellikle 1877-78 Osmanlı-Rus Savaşı'nda ve I. Dünya Savaşı'nda önemli bir savunma merkezi olmuştur. Yöredeki yaşlılar özellikle I. Dünya Savaşı sırasında Ermeni çetelere karşı bir savunma üssü olarak kullanılan kale ile ilgili birçok rivayetler anlatmaktadır. Kalenin günümüze ulaşabilen sur duvarlarının büyük bir bölümü son dönemlere aittir. Bu nedenle ilk evreye ait yapım izleri çoğunlukla kaybolmuştur. Sonradan terk edilen kale yakın köylerin duvarlardaki düzgün taşları yerinden sökerek götürmeleri ile tamamen harap hale gelmiştir. Son yıllarda define avcılarının kale yüzeyinde açtıkları çukurlarla da ciddi tahribat oluşturulmuştur.

Kalenin Konumu ve Mimari Özellikleri

Stratejik konumu itibari ile eski İpek Yolu kavşağında ve Ağrı ovasına hâkim, yaklaşık 200-250 m. yüksekliğindeki bir tepe üzerinde bulunan sarp bir bazalt kaya kütesine inşa edilen kalenin planı topografyaya göre şekillenmiştir (Foto. 4). Yapı birkaç duvar parçası dışında korunamamış olduğundan planı tam olarak belirgin değildir. Ancak kale sitedali kuzey güney doğrultusunda, yaklaşık 200x100 m. boyutlarında dikdörtgene yakın bir plan özelliği göstermektedir.

Kaleye Doğu Anadolu Bölgesi'nde bulunan diğer Urartu kaleleri gibi üç yönden ulaşmak mümkün değildir. Kayaların ve duvarların durumuna göre girişin kuzey yönde olması gerekir. Günümüzde yıkık olan bu bölümü tahkim etmek için de kuzey yön boyunca doğu-batı doğrultusunda uzanan ancak sonradan büyük ölçüde içi toprakla dolan bir hendek açılmıştır (Foto. 5). Benzer savunma hendekleri Doğu Anadolu Bölgesi'nde bulunan diğer Urartu dönemi kalelerinde de görülmekle birlikte 1877-1878 Osmanlı Rus Harbi veya I. Dünya Savaşı'nda açılarak tekrar kullanılmış olması muhtemeldir.

Kalenin doğu yönünde kuzey-güney doğrultusunda uzanan bazalt kaya kitlesi doğu sınırını da belirlemektedir. Burada kayalar arasında tahkimi zayıf olan noktalar sur duvarları ile takviye edilmiştir. Düzeltilmiş siyah bazalt taşlar ve beyaz bir harçla örülen, yaklaşık 2. m kalınlığındaki sur duvarının bir kısmı ayakta bir kısmı ise temel seviyesinde günümüze ulaşmıştır. Bu yönde günümüze ulaşabilmiş sur duvarı kayaların durumuna göre yaklaşık 20 m.'den sonra hafif içe doğru çıkıntı yaparak kayalarla birleştirilmiştir (Foto. 6).

Güney yönde de sarp kayalık sırası devam etmektedir. Tırmanılması zor olan bu yönde pek zayıf nokta bulunmamakla birlikte kayalar üzerine duvarlar inşa edilmiştir. Ancak inşa edilen bu duvarlar tamamen ortadan kalkmış, sadece temel izleri günümüze ulaşabilmiştir. Batı cephesi boyunca devam eden doğal kaya kitlesinin tırmanmaya elverişli bölümü düzeltilmiş bazalt taşlar ve horasan harcı ile örülen bir duvar ile takviye edilmiştir. Kale sitedalinin aşağısında başlayan bu sur duvarı yaklaşık 5 m. yüksekliğinde olup hafif içe doğru kavisli bir şekildedir (Foto. 7). Kalan izlerden duvarın doğu yöne doğru çıkıntı yaparak devam ettiği anlaşılmaktadır. Bu duvarın içerisinde güney-kuzey doğrultuda ve doğu-batı doğrultusunda duvar boyunca uzanan yaklaşık 20 cm. çapında dört adet kanal mevcuttur. Muhtemelen kalenin su tesisatı ile ilgili olduğunu düşündüğümüz ve kale içindeki bir sarnıca uzanan bu kanalların içindeki künk borular kırılmıştır (Foto. 8).

Kale sitedal alanında birçok temel izleri de mevcuttur. Bu temellerin odalar, malzeme deposu, erzak deposu gibi çeşitli ihtiyaçları karşılamak için yapılmış birimler olduğu tahmin edilmektedir.

Konumu ve mimari özellikleri bakımından çevrede bulunan diğer Demir Çağı kaleleri ile ortak özellikler gösteren yapı Ortaçağ ve sonrasında da kullanılmış olup günümüze gelen dokunun büyük bir bölümü geç dönemlere aittir (Foto. 9).

1890 tarihinde Doğu Anadolu Bölgesi'nden geçmiş olan İngiliz seyyah Lynch, eserinin ikinci cildinde neşretmiş olduğu bir fotoğrafta kalenin adını aldığı Eyüp Paşa ile oğlu Resul Ağa ve yeğenini Hamidiye Hafif Süvari Alaylarının mensubu olarak göstermiştir (Lynch, 1965: 5-6; Günya, 1988: 82) (Foto. 10).

Değerlendirme ve Sonuç

M.Ö. IX. yüzyılın ortalarından itibaren Doğu Anadolu'da güçlü bir devlet olarak karşımıza çıkan Urartuların bu zor coğrafyaya uzun süre hâkim olmalarında stratejik yerlere birer kontrol noktası olarak kurdukları müstahkem kalelerin çok önemli rolü olmuştur.

Ağrı ovasına ve eski İpek Yolu'na hâkim bir tepe üzerine kurulan Eyüp Paşa (Pazı) Kalesi konumu ve mimari özellikleri bakımından Doğu Anadolu Bölgesi'ndeki diğer Urartu kaleleri ile ortak özellikler göstermektedir. Zira bu konumda inşa edilen kalelere üç yönden ulaşmak mümkün değildir. Tek bir yönden ulaşılabilir ki, girişin de bulunduğu bu yön, kalenin en tahkimli kısmıdır. Konumu, gizli suyolları, kale girişinin özellikleri ve keramik buluntular ilk yapımının Urartulara ait olduğu fikrini kuvvetlendirmektedir. Kale, daha sonraki dönemlerde de onarılarak kullanılmış ve varlığını I. Dünya Savaşı'na kadar korumuştur. Urartu yayılım sahası içinde, başta bu kalenin yaklaşık 10 km. kuzeydoğusunda bulunan Harabegöl Kalesi olmak üzere, Eski Bayezit kasabasında bulunan Urartu Kalesi, Doğubayazıt Gürgüre Kalesi, Doğubayazıt Ardıç Kalesi, Hamur Karlıca Köyü Şoşik Kalesi ve Tutak Çırpılı Köyü yakınlarında bulunan Çırpılı Kalesi'ne büyük ölçüde benzemektedir (Çetin, 2009: 17-36).

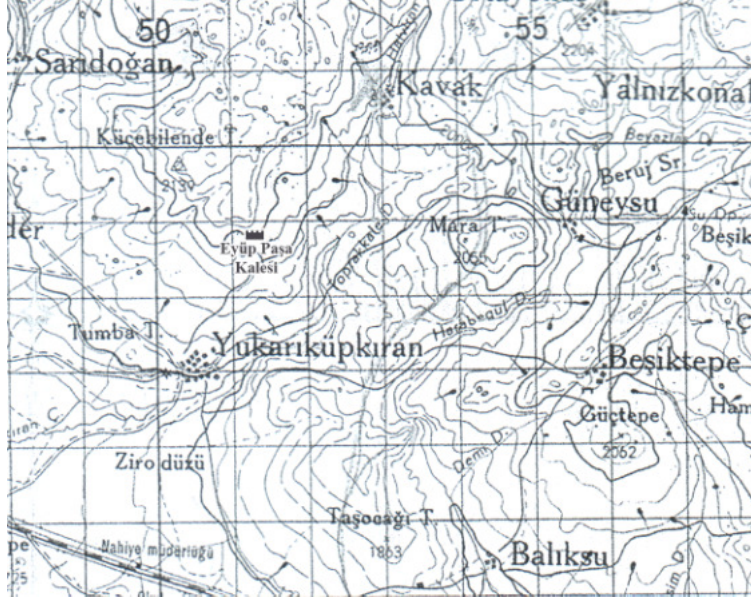
Kalenin adını aldığı Eyüp Paşa (1843-1923), 1877-1878 Osmanlı-Rus Savaşı'nda ve I. Dünya Savaşı'nda bölgede önemli rol oynayan ve yöre insanının hafızasında önemli bir yer edinen tarihi şahsiyetlerden birisidir. Eyüp Paşa'nın 1877-78 Osmanlı Rus Savaşı ve I. Dünya Savaşı'nda bir savunma üssü olarak kullandığı Eyüp Paşa (Pazı) Kalesi bölge tarihini aydınlatmada adeta bir mihenk taşıdır. Ancak bu nadide yapı I. Dünya Savaşı'ndan sonra tamamen kaderine terk edilmiş, insan ve doğa tahribatı yüzünden yok olma tehlikesi ile karşı karşıya kalmıştır. Tunç Çağı'ndan başlayarak XX. yüzyıl başlarına kadar bölge tarihi ile ilgili verileri bünyesinde saklayan adeta bir arşiv mahiyetindeki kalenin bir an önce koruma altına alınarak gelecek nesillere ulaştırılması ve bilimsel kazılar yapılarak bölge tarihine ait verilerin gün ışığına çıkarılması gerekmektedir.

KAYNAKÇA

- AKSOY, Mustafa (2009). "Avşarların Torun Oymağı Bağlamında Türkiye'deki Kimlik Bunalımının Sosyolojik Analizi-2", *Türk Dünyası Türk Kültür Dergisi*, İstanbul: Türk Dünyası Araştırmaları Vakfı Yayınları.
- ALPASLAN, İsmet (1982). *Atatürk Yılında Ağrı*, Ankara: (Yazılmamış)
- BELLİ, Oktay (1982). "Urartular", *Anadolu Uygarlıkları Ansiklopedisi I*, Görsel Yayınları, İstanbul: s. 155-156.
- BELLİ, Oktay (2000). "Kuzeydoğu Anadolu'da Erken Demir Çağı'na Ait Kale ve Nekropollerin Araştırılması", *Türkiye Arkeolojisi ve İstanbul Üniversitesi*, İstanbul Üniversitesi Yayınları, İstanbul: s. 366-368.
- BELLİ, Oktay-KONYAR, Erkan (2003). *Doğu Anadolu Bölgesinde Erken Demir Çağı Kale ve Nekropollerini*, İstanbul: Arkeoloji Sanat Yayınları.
- BELLİ, Oktay (2004). "Doğu bayazıt Bölgesinde Tunç Çağı Kalelerinin Araştırılması", *Güneşin Doğduğu Yer: Doğubayazıt Sempozyumu Bildirileri Kitabı*, İstanbul: Ağrı Valiliği Yayınları.
- CEYLAN, Alpaslan (2004). "Doğubayazıt'ın Eskiçağ Tarihine Bir Bakış (İlk Tunç Çağı'ndan Demir Çağı'na)", *Güneşin Doğduğu Yer: Doğubayazıt Sempozyumu Bildirileri Kitabı*, İstanbul: Ağrı Valiliği Yayınları.
- ÇETİN, Yusuf (2009). *Tarihi Kalıntıları ve Kültürel Değerleri İle Ağrı*, İstanbul: Ağrı Valiliği Yayınları.
- DEMİREL, Muammer (2006). "Ağrı ve Doğubayazıt'ta Ermeni Olayları", *Atatürk Üniversitesi Sosyal Bilimler Enstitüsü Dergisi*, C.7, S.1, Erzurum: Atatürk Üniversitesi Yayınları.
- DERİNSU DAYI, Esin (2004). "Geçmişten Günümüze Doğu Bayezit Bölgesinde Siyasi Gelişmeler", *Güneşin Doğduğu Yer: Doğubayazıt Sempozyumu Bildirileri Kitabı*, İstanbul: Ağrı Valiliği Yayınları.
- GÜNAY, Selçuk (1988). "Hamidiye Hafif Süvari Alayları ve Erzurum", *Türk Dünyası Araştırmaları Dergisi*, Erzurum: Atatürk Üniversitesi Yayınları.
- İŞİK, Kenan (2008). *Patnos ve Çevresinin Erken ve Orta Demir Çağ Yerleşim Dokusu*, Yayınlanmamış Yüksek Lisans Tezi, Van: Yüzcüncü Yıl Üniversitesi Sosyal Bilimler Enstitüsü.
- İPEK, Nedim (1999). "93 Muhacereti", *Osmanlı Ansiklopedisi*, C. 4, Ankara: Yeni Türkiye Yayınları.
- İPEK, Nedim (2006). *İmparatorluktan Ulus Devlete Göçler*, Trabzon: Serander Yayınları.
- KIRZIOĞLU, M. Fahrettin (1955). *Kars Tarihi*, İstanbul: İşıl Matbaası.
- KIRZIOĞLU, M. Fahrettin (1996). "Ağrı", *Turizm Bülteni*, S. 51, Ankara.
- KONYAR, Erkan (2004). "Demir Çağında Doğubayazıt ve Çevresi", *Güneşin Doğduğu Yer: Doğubayazıt Sempozyumu Bildirileri Kitabı*, Ağrı Valiliği Yayınları, İstanbul: s. 51-72.
- LYNCH, H. F. B (1965). *Armenia Travels and Studies*, Beyrut 1965, vol. II.
- ÖZFİRAT, Aynur (2001). *Doğu Anadolu Yayla Kültürleri (M.Ö. II. Bin Yıl)*, İstanbul: Arkeoloji ve Sanat Yayınları.
- ÖZFİRAT, Aynur-MARRO, Catherine (2003). "Pre-Classical Survey In Eastern Turkey: First Preliminary Report: The Ağrı Dağ (Mount Ararat) Region", *Anatolia Antiqua XI*.
- ÖZFİRAT, Aynur (2004). "Ağrı Dağı Arkeolojik Yüzev Araştırması", *Güneşin Doğduğu Yer: Doğubayazıt Sempozyumu Bildirileri Kitabı*, İstanbul: Ağrı Valiliği Yayınları.
- ÖZFİRAT, Aynur (2007). "A Survey of Pre-classical Sites in Eastern Turkey. Fourth Preliminary Report: The Eastern Shore of Lake Van", *ANES, Melbourne*.
- ÖZFİRAT, Aynur-MARRO, Catherine (2005). "Pre-Classical Survey In Eastern Turkey: Third Preliminary Report: Doğubayazıt and The Eastern Shore of Lake Van", *Anatolia Antiqua XIII*.
- ÖZFİRAT, Aynur-MARRO, Catherine (2007). "2003 Yılı Van, Ağrı ve Iğdır İlleri Yüzev Araştırması", *Türk Arkeoloji ve Etnografya Dergisi*, Ankara: Kültür ve Turizm Bakanlığı Yayınları.
- SEMERÇİOĞLU, A. Haydar (1966). "Ağrı İli ve Ağrı Tarihi", *Mesuliyet Gazetesi*, Ağrı: S. 1009.
- www.igdirsevdasi.com/cilt2/52haci.pdf. ET: 12.09.2011.

EKLER

ÇİZİM VE FOTOĞRAFLAR



Çizim 1: Eyüp Paşa (Pazı) Kalesi'nin topoğrafik haritası



Fotoğraf 1: Eyüp Paşa (Pazı) Kalesi'nin genel görünümü



Fotoğraf 2: Kalenin yüzeyinde ele geçirilen seramik parçaları



Fotoğraf 3: Kalenin eteklerinde yer alan yerleşim izleri



Fotoğraf 4: Kaleden Ağrı Ovası'nın görünümü



Fotoğraf 5: Kuzeyde yer alan kale girişi



Fotoğraf 6: Kalenin doğudan görünümü



Fotoğraf 7: Kalenin batı sur duvarı kalıntısı



Fotoğraf 8: Batı sur duvarı içinde yer alan su kanalları



Fotoğraf 9: Kale sitedalinde yer alan temel izleri



Fotoğraf 10: İngiliz seyyah H. B. F. Lynch tarafından 1890 yılında çekilen Eyüp Paşa (oturan) ve arkadaşlarına ait fotoğraf (M.AKSOY)