



Uluslararası Sosyal Araştırmalar Dergisi

The Journal of International Social Research

Cilt: 5 Sayı: 20 Volume: 5 Issue: 20

Kış 2012 Winter 2012

www.sosyalarastirmalar.com Issn: 1307-9581

VAN MÜZESİ BULUNTULARI IŞIĞINDA VAN-MUŞ BÖLGESİNDE ERKEN TUNÇ ÇAĞI VE KARAZ KÜLTÜRÜ*

*“THE KARAZ CULTURE AND EARLY BRONZE AGE IN THE REGION VAN-MUŞ; UNDER
THE LIGHT OF THE FINDS OF VAN MUSEUM”*

Davut YİĞİTPAŞA**

Süleyman CAN***

Özet

Yakın Doğu coğrafyasının büyük bir kesiminde varlık gösteren Karaz Kültürü kronolojik ve coğrafi açıdan Yakın Doğu prehistoryasının en büyük kültürlerinden biridir. Bu kültüre ait insanların yerleşik düzende yaşayan, tarım ile uğraşan ve belki de daha öncekilerden farklı bir etnik gruba dahil olabileceğini araştırmacılara düşündürmüştür. Kültürün bünyesindeki bazı unsurlar onun taşıyıcısı olan halk gruplarının göçebe ve/veya yarı göçebe çoban-hayvan besicisi topluluklar olması muhtemeldir. Bu kültür, el yapımı, kazıma ve kabartma bezemeli, iyi ölçüde açılmaya sahip bir çanak çömlek geleneği, dikdörtgen, kare ve yuvarlak planlı kerpiç ve/veya çamur dal örgü tekniğinde uygulamaları olan bir mimari geleneğe ve sabit ocakların yanı sıra taşınabilir ocak veya kap altlığı olarak düşünülen zengin bir bezeme repertuarına sahiptir.

Uzun bir zaman sürecini kapsayan Karaz Kültürü çok geniş bir alana yayılmıştır. Doğu Anadolu Karaz Kültürü'nün yayılım gösterdiği alan, günümüz idari bölünmesine göre Azerbaycan, Nahçıvan, Gürcistan, Ermenistan, Kuzeybatı İran ve Doğu Anadolu Bölgesi'ni kapsamaktadır. Bu geniş coğrafya içinde Karaz Kültürü birçok alt kültür bölgelerine sahiptir. Van Gölü Havzası bu alt bölgelerden biridir. Buna bağlı olarak genel anlamda ortak özellikler göstermekle birlikte farklı çanak çömlek grupları ve kronoloji görülmektedir. “Van Müzesi Buluntuları Işığında; Van-Muş Bölgesi'nde Erken Tunç Çağı ve Karaz Kültürü” başlığı altında bu alt kültür bölgelerinden biri olan Van Gölü Havzası ve Muş Bölgesi ele alınmıştır. Ele alınan malzeme Van Müzesi'nde bulunan Karaz çanak çömleğidir. Karaz Kültürü için en önemli özellik siyah açkılı çanak çömlektir. Siyah açkılı ve renk kültürün en önemli karakteristik özelliğidir. Karaz çanak çömleğinde üç ana tipte bezeme söz konusudur; “kabartma bezeme”, “kazıma bezeme” ve “baskı-oluk bezeme” ana bezemelerdir.

Anahtar Sözcükler: Doğu Anadolu, Van, Muş, Erken Tunç Çağı, Erken Transkafkasya, Karaz, Çanak-Çömlek.

* Bu seramikler üzerinde çalışmamıza izin veren Kültür ve Turizm Bakanlığı'na ve Van Müze Müdürü Fütühat Özkanak'a teşekkür ederiz.

** Yrd. Doç. Dr., Ondokuz Mayıs Üniversitesi, Fen-Edebiyat Fakültesi, Arkeoloji Bölümü.

*** Arkeolog, Van Müze Müdürlüğü.

Abstract

The Karaz culture, which had existed in a wide part of Near East geography, has been one of the most important cultures of Near East prehistory, chronologically and geographically. The men of this culture whose settled and agricultural life, and maybe possibility of their belonging to another ethnicity different from the preceding people, have kept the researchers have been thinking on. This culture contains a number of peculiarities in his structure which have inspired the researchers thinking on the possibilities that people of this culture could be nomadic and/or semi-nomadic shepherds/breeders. Karaz culture has got a hand-made, scrape and relief decorated, a tradition of high quality polishing, an architectural tradition of the technique of rectangular, square and round planned adobe and/or mud brunch-braid application, and a rich adornment repertoire for fixed and mobile oven and pot-pads.

Covering a long period of time, Karaz culture has spread onto a wide area. East Anatolian Karaz culture involves today's Azerbaijan, Nahcivan, Georgia, Armenia, North-west Iran and East Anatolia lands. In such a wide geography, Karaz culture possesses various sub-cultures. Region of Lake Van is one of these sub-cultural areas. Related to this, the area indicates generally common features but at the same time there are also different pots and pans groups and chronology. "The Karaz Culture and Early Bronze Age in the Region Van-Muş; Under the Light of the Finds of Van Museum" title, as one of these sub-cultural areas Region of Lake Van is studied. Mentioned objects are Karaz pots and pans from Van museum. The most significant feature for Karaz culture is black-polished pot. Black-polish and colour is the most important characteristic feature of the culture. The most significant three types of Karaz pots and pans are 'relief adornment', 'scrape adornment' and 'press and groove adornment'.

Key Words: Eastern Anatolia, Van, Muş, Early Bronze Age, Early Transcaucasian, Karaz, Pottery.

Giriş

Doğu Anadolu Bölgesi'nin arkeolojik gelişiminin Erken Tunç Çağı (Bundan sonra ETÇ) ve diğer dönemleri için son yıllarda yapılan kazılar ve yüzey araştırmaları sayesinde oldukça önemli veriler elde edilmiştir. Yakınođu coğrafyasının büyük bir kesiminde varlık gösteren Karaz Kültürü kronolojik ve coğrafi açıdan Yakınođu prehistoryasının en büyük kültürlerinden biridir. Söz konusu kültürün yayıldığı bu geniş alanın, bir kesimini Doğu Anadolu Bölgesi toprakları oluşturur. Bölgenin engebeli topografyası oldukça farklı bir yaşam alanı sunmaktadır. Bu farklı eko-sistemi meydana getiren jeomorfolojik unsurlar; yüksek dağ sıraları arasında bulunan düz, alçak akarsu vadileri ve ovalardan oluşur (Can, 2009: 3). Bu zorlu coğrafya konumuz olan ve kültürün taşıyıcıları olarak kabul gören pastoral ve/veya yarı-göçebe halk topluluklarına, uygun yaşam alanları sunmuştur. Kültürün biçimlenmesinden yayılımına kadar en önemli faktör şüphesiz bölge coğrafyasıdır. Doğu Anadolu Bölgesi'nde ETÇ'yi karakterize eden Karaz Kültürü'nün yayılım gösterdiği alan bugünkü Gürcistan, Ermenistan, Azerbaycan, Kuzeybatı İran ile Türkiye sınırı içinde kalan Doğu Anadolu Bölgesi'ni kapsamaktadır. Kültürün Suriye-Levant kesimindeki "Khirbet-Kerak" süreci göz ardı edilirse, Toros silsilesinin oluşturduğu doğal engel, Doğu Anadolu için kültürün kabaca güney sınırını oluşturmaktadır (Işıklı, 2005). Çok geniş bir coğrafi alana sahip olan bu kültür birçok alt kültür bölgesine ayrılmıştır. Karaz Kültürü'nün Doğu Anadolu ölçeğinde kültürel yayılım ve gelişim sürecinde ele alacağımız alt bölgemiz olan Van Gölü Havzası, bu bölgelerden biridir. Bölge, bugünkü Van, Ağrı, Bitlis, Muş illerini kapsamaktadır. Van Gölü Havzası dağlık yükseltiler arasına serpiştirilmiş uygun yaşam alanları sunan önemli bir havza olmasına rağmen maalesef fazla araştırılmamıştır. Van Gölü Havzası genel itibariyle Urartu medeniyetinin topraklarını oluşturduğundan Karaz Kültürü'ne yönelik araştırmalar hep geri planda kalmıştır.

Van Gölü Havzası'nda Erken Tunç Çağı, Doğu Anadolu, Kuzeybatı İran ve Güney Kafkasya'yı kapsayan bir kültürün parçasıdır. Bu kültüre değişik araştırmacılar tarafından farklı adlar verilmiştir. Bunlar; "Yanık Kültürü" (Burney and Lang 1971: 43; Dyson, 1973: 686), "Karaz Kültürü" (Koşay and Turfan, 1959: 359), "Kafkasya'nın Eneolitik Kültürü" (Arsebük, 1974), "Khirbet Kerak Kültürü" (Braidwood, 1960: 49), "Doğu Anadolu Erken Tunç Çağı Kültürü" (Burney, 1958: 157), "Erken Transkafkasya Kültürü" (Burney, 1958: 157), "Kura-Aras Kültürü"dür (Kuftin, 1943: 92). Bulunduğu bölgelere göre değişik isimlerle adlandırılan bu kültür, Anadolu içinde araştırmacılar tarafından daha çok Karaz Kültürü adıyla anılır. Doğu Anadolu'da M.Ö. IV. binyıldan M.Ö. II. binyıl ortalarına kadar süren ve iki binyıl süresince varlık gösteren bu kültür kronolojik ve coğrafi açıdan Yakındoğu prehistoryasının en büyük kültürlerinden biridir. Bu yeniliğin yaratıcıları yerleşik düzende yaşayan, tarım ile uğraşan ve belki de daha öncekilerden farklı bir etnik gruba dahil olan insanlardır. Bu dönemin kültürü, farklı türde el yapımı; kazıma ve kabartma bezemeli, iyi ölçüde açkılamaya sahip bir çanak çömlek geleneği, dikdörtgen, kare ve yuvarlak planlı kerpiç ve/veya çamur dal örgü tekniğinde uygulamaları olan bir mimari geleneği ve sabit ocakların yanı sıra taşınabilir ocak veya kap altlığı olarak düşünülen zengin bir bezeme repertuarına sahip pişmiş toprak objeleri ile ayırt edilebilmektedir.

Oldukça geniş coğrafyaya yayılmış olan kültürün biçimlenmesinde coğrafya ve sahip olduğu ekolojik koşullar önemli bir yer tutmaktadır. Kültürü oluşturan unsurlar onun taşıyıcısı olan halk gruplarının göçebe ve/veya yarı göçebe çoban-hayvan besicisi topluluklar olabileceğini araştırmacılara düşündürmüştür. Zor bir coğrafyaya sahip olan bu kültür, içinde barındırdığı toplulukları belirli bir süre içinde bir birlikteliği sağlamıştır (Can, 2009:1).

Uzun bir zamanı kapsayan Karaz Kültürü çok geniş bir alana yayılmıştır. Buna bağlı olarak genel anlamda ortak özellikler göstermekle birlikte farklı çanak çömlek mal grupları ve kronoloji görülmektedir. Bu çalışmada, Van Müzesi'ne satın alma yoluyla gelen Karaz Kültürü'ne ait çanak çömlekler değerlendirilecektir. Satın alma yoluyla gelen malzemede birçok sorunla karşılaşmamız olağandır. Satın alınarak gelen malzemenin geldiği yer ve tabakası hakkında bilgimiz olmadığından bu malzemeyi Van Gölü Havzası ölçeğinde kazısı yapılan yerleşimler ve son dönemlerdeki yüzey araştırmaları esas alınarak değerlendirilecektir.

Topografik Yapı

Doğu Anadolu Bölgesi'nde önemli bir yere sahip olan havzaların başında Van Gölü Havzası gelmektedir. Doğu Anadolu'nun en büyük kapalı havzası durumunda olan Van Gölü Havzası, tektonik kökenli bir depresyon alanının batısında bir lav seti gölü olmayıp bir tektonik göldür. En derin yeri 451 m olan göl, deniz seviyesinden 1648 m yükseklikte ve ortalama 3574 km²'lik bir alanı kaplamaktadır. Bu kapalı havza bölgedeki en geniş ekolojik nişlerden biri durumundadır (Degens and Wong and Finckh, 1978: 169). Van Bölümü'nün sınırlarını güneyde kabaca Hakkâri Bölgesi'nin kuzey sınırı olan Güneydoğu Toroslar silsilesi belirler. Bölgenin kuzey sınırını Erzurum-Pasinler'den Iğdır'a değin uzanan çökelti alanları dizisinin güney sınırını oluşturan, Karasu-Aras dağları çizerken, batıdaki sınırı Muş Ovası'nın ilerisindeki yüksek dağlık kesimden geçer. Doğu sınırı ise bugünkü İran sınırı ile belirlenmiştir. Bu bölümde uygun yaşam alanları sunan ekolojik niş-depresyon alanları ile yüksek plato ile düz verimli çöküntü alanları ve bunların arasında yer alan volkanik yükseltiler oluşturur. Bu bölümün verimli yaşam alanları olarak Van Ovası, Erçek Havzası, Gürpınar Ovası, Hoşap Ovası ve Başkale Ovası sayılabilir. Gölün diğer tarafında kalan Murat Nehri Havzası'nın sınırları içerisindeki yüksek platolar ve verimli çökelti alanları söz konusudur. Başta Muş Ovası olmak üzere, Varto, Liz, Hınıs, Eleşkirt, Diyadin ve Doğu Beyazıt havzaları da uygun yaşam alanlarıdır. Ayrıca Malazgirt - Patnos, Bulanık ve Karaköse havzaları da uygun yaşam sahaları sunar. Kısacası yüksek kesimlerde kalan platolar hemen her mevsim taze ot deposu durumundadırlar. Verimli çayırları bünyesinde bulunduran bölge yaylacı göçer toplulukları için bugünde olduğu gibi geçmişte de uygun yaşam alanları olmalıydılar (Erinç, 1953: 65). Bu verimli alanlarda Karaz Kültürü'ne ait önemli yerleşim yerleri bulunmaktadır. Van Gölü Havzası'nda kazısı yapılmış merkezler; Tilkitepe (Korfmann, 1982), Dilkaya (Çilingiroğlu,

1984), Karagündüz (Sevin, 1997), Van Kalesi Höyüğü (Tarhan-Sevin, 1993) ve Çelebibağı Höyüğü'dür (Uluçam, 1996). Bunlar içinde sistematik kazısı yapılan Karagündüz ve Dilkaya Höyükleri bölge için oldukça önemli veriler ortaya koymuştur. Bunun yanında son zamanlarda yapılan yüzey araştırmaları da Van Gölü Havzası için önemli veriler sunmaktadır.

Van Gölü Havzası'ndaki Karaz Kültürü'nün taşıyıcısı olan pastoral grupları bölgeye çeken faktörler arasında zengin otlak alanların varlığı önemlidir. Toplumların geçim şekline bağlı özelliklerinden biri olan pastoralizm, evcil hayvanlara dayalı bir ekonomik modeldir (Theodorson, 1969: 292; Cribb, 1991: 17). Geçmişte olduğu gibi pastoral bir yaşam sürdüren bölgede bugün de hayvancılık ekonomisinin getirdiği transhumance ve yarı göçebelik hâkimdir. Bölgenin coğrafi şartları nedeniyle hayvancılık ekonomi için oldukça önemlidir (Can, 2009). Söz konusu terime Türkçe karşılık olarak "çobanlık" (Marshall, 1999: 118) veya "çobanlık" (Sözer, 1972: 38) terimi önerilmiştir. Hayvan sürüsüne ve evcil hayvanlara dayanan bu türdeki ekonomik modeli göçebe ya da yarı-göçebe gruplarda görebiliriz. Kültürün temsilcisi halk gruplarının yaşam biçimi, günümüz Doğu Anadolu'sunda olduğu gibi dağlık yüksek kesimlerde uygulama bulan "yaylacılık"tır. Yaylacılık faaliyetlerinde insan gruplarının sürülerine bol ve taze ot bulmak, hayvansal ürünler üretmek amacıyla, sıcak mevsimlerde sabit mekânlarını terk ederek, kıyı düzlükleri, ovalar, vadiler, dağ eteklerinden yaylaya çıkışını ve gidişini ifade eder (Sözer, 1972: 36). Yaylacılık kavramında mevsim koşullarına bağlı hayvan sürülerinin ve belirli insan gruplarının yüksek otlak kesimlere hareketleri söz konusudur.

Çobanlığın hayvancılığa dayalı bir ekonomik model olarak tanımlanması özel mülkiyeti işaret etmekte ve aynı zamanda insanlara bağımlı olan hayvanları da içeren karşılıklı bir unsuru içermektedir. Çobanlık, hayvan sürülerinin sömürülmesinin olası şekillerinden biridir -avcılık ve çiftçilik diğerleridir- ve karakteristik olarak hayvan sürülerinin korunmasını ve yenilebilir ürünlerinin sistematik olarak tüketimini içerir.

ETÇ dönemi öncesinde Van Gölü Havzası'nın kültürel gelişimini; Bölge'nin Erken Kalkolitik Mezopotamya'nın "Halaf Periyodu" ile karakterize edilir. Halaf çanak çömleğinin en kuzeydeki ulaşım noktası olan Van Tilkitepe Höyüğü önemli bir obsidyen ticaret merkezidir (Korfmann, 1982: 81). Ayrıca sınırlı sayıda Halaf çanak çömleği Muş Ovası'nda yapılan yüzey araştırmalarında ele geçmiştir (Rothmann, 1994: 28). Bu evre Amuk C-D evreleri ile paraleldir. Tülintepe, Korucutepe ve Halaf çanak çömleğinin en kuzeydeki ulaşım noktası olan Tilkitepe (Harita: 1)'dir (Korfmann, 1982). Eldeki veriler ışığında en azından bölgenin büyük bir kısmının Erken Kalkolitik dönemde hammadde potansiyeli açısından Mezopotamya olduğunu söylememize imkân tanır. Van Gölü Havzası, Karaz Kültürü öncesine dair verilerimiz, arkeolojik kazılara ve bazı yüzey araştırmalarına dayanmaktadır. Kazı boyutundaki tek çalışma Tilkitepe Höyüğü'nde gerçekleşmiştir. 1899 yılında Alman W. Belck ile başlayan Tilkitepe kazılarını, 1937 yılında E. B. Reilly ve 1939 yılında K. Lake ve S. Lake devam ettirir. 1982 yılında ise M. Korfmann, Tilkitepe malzemesini tekrar değerlendirir (Korfmann, 1982). E. B. Reilly höyükte üç tabakanın varlığından söz eder, III ve II tabakayı Kalkolitik Döneme tarihler. Hemen devamındaki kazıları sürdüren Lake'ler ise höyükte dört kültür katının varlığını ileri sürerler ve iki kat olan III. ve IV. katları Kalkolitik Döneme tarihler. Malzemeyi tekrar değerlendiren M. Korfmann ise, çanak çömlekten yola çıkarak yukarıdaki tabakalanmaya bağlı kalarak Kalkolitik katların ilkinin Halaf Dönemine, sonrasını ise, Geç Ubaid Periyodu ile paralel kabul eder (Korfmann, 2005: 25). Son yıllarda Van ve Muş Bölgeleri'nde yapılan yüzey araştırmaları söz konusu bölgenin Kalkolitik dönemden itibaren yerleşimlere sahne olduğunu ve Yukarı Mezopotamya ile ilişki içerisinde bulunduğunu ortaya çıkartmıştır. Bu yüzey araştırmaları sırasında ele geçen Kalkolitik Döneme tarihlendirilen Halaf ve Amuk F evresi ile paralel kabul edilen "saman yüzlü açkılı mallar" (Chaff Faced Simple Ware) örnekleri Van,

Muş, Iğdır ve Ağrı bölgelerinde de ele geçmiştir (Burney, 1958: 161; Rothmann, 1994: 294; Marro and Özfirat, 2003: 387).¹

Van Gölü Havzası için Karaz Kültürel dokusu hakkında yapılan yüzey araştırmaları bizi bilgilendirmektedir. Bölgede ilk yüzey araştırması 1940'lı yıllarda K. Kökten Muş Bölgesi'nde yapar. Ovada araştırma yapan K. Kökten toplam 16 höyük tespit ettiğini rapor eder (Kökten, 1952). Bunlardan bir kısmı daha sonra C. A. Burney ve M. Rothmann'ın gezeceği höyüklerdir. Bu tip çalışmaların en önemlisi Doğu Anadolu geç dönem prehistoryasının şekillenmesinde tartışmasız önemli bir yeri olan C. A. Burney'in 1950'lerin sonunda kapsamlı yüzey araştırmasıdır (Burney, 1958). C. A. Burney sınırlı yüzey araştırması sonuçlarına dayanarak, Van-Muş Bölgesi'nde olası gelişkin obsidyen ticaretine rağmen yoğun bir Kalkolitik Çağ yerleşim dokusunun varlığından söz etmenin kolay olmadığını ifade eder. Kültürün taşıyıcılarını söz konusu bölgeye geldiklerinde, onları cılız bir Geç Kalkolitik Çağ süreci yaşayan ekolojik nişler karşılayacaktır (Burney, 1958). Van-Muş Bölgesi yüzey araştırmalarında ele geçen malzeme arasında ETÇ dönemine tarihlenebilecek malzemenin sınırlı olduğunu ifade eder (Burney, 1958: 15). Ayrıca bölge için önemli olan ve literatürde Ernis Grubu olarak bilinen malzeme sorunludur. Van Müzesi'nde bulunan satın alma yoluyla gelen ve Ernis adıyla bilinen grubun geliş yerleri tam olarak bugüne kadar netlik kazanmamıştır. Müze kayıtlarına göre 1935 yılında köylüler tarafından müzeye getirilmiştir. Ancak satın alma yolu ile Müzeye gelmiş bu eserlerin buluntu yerleri sadece eserleri getiren kişinin ifadesine dayandığından kesin olarak Ernis'ten gelip gelmediği tartışmalıdır. A. Erzen ve ekibi tarafından 40 yıl kadar önce Van Gölü'nün kuzey kıyası üzerindeki Ernis (Ünseli)'te, ETÇ döneminden beri yerleşmelere sahne olmuş bir kayalık (Evditepe) üzerindeki, kikkopik tarzda surlarla çevrili olan kalenin eteklerinde bulunmaktadır. C. A. Burney, planını çizdiği kaleyi yanlışlıkla Keçikıran olarak yayımlamıştır. Arkeoloji literatüründe bu isim ile tanınan kayalığa günümüzde yöresel olarak Evditepe adı verilmektedir (Sevin, 2004: 359). Adlandırmanın, C. A. Burney tarafından yanlışlıkla mı yapıldığı halen tartışma konusudur. A. Erzen ve ekibi tarafından yapılan kazılar sırasında köylülerin bahsettiği mezarlar içerisinde ETÇ dönemi türünde çanak çömleklere hiç rastlanmamıştır (Erzen, 1964: 570). Van Gölü'nün kuzeydoğusunda bulunan Evditepe köyü yakınlarındaki nekropol alanındaki tek bir "taş sandık mezar"dan geldiği söylenen bu malzeme grubu son derece ilginçtir. Erzen ve ekibi tarafından yapılan kazılar Ernis/Ünseli köyündeki nekropol alanında değil, yakın civardaki Evditepe ve Alacahan'da gerçekleştirilmiştir. Bu durumda alanda tam manasıyla iyi bir araştırmanın yapılmadığını ortaya koymaktadır (Işıklı, 2005: 327). Bizce ileride yapılacak ciddi bir araştırmayla bu bölgede ETÇ dönemine ait bulgular ortaya çıkacaktır. Çünkü son dönemde bölgede yapılan yüzey araştırmalarında ETÇ dönemine ait çanak çömlek ele geçmiştir.

Ernis malzemesinin; ETÇ II, OTÇ ve Urartu dönemlerine ait malzemenin bir arada ele geçtiği bir "keramik topluluğu/corpus" olduğu ifade edilmektedir (Burney, 1958: 179). Kapsamlı olarak ilk kez C. A. Burney tarafından yayımlanmıştır. Ernis grubu diye adlandırılan bu kapların arasında; omuzdan boyuna geçişin keskin olduğu boyunlu çömlekler (Res: 3-4), derin kâseler, düz kaideli ve kulplu tabaklar en yaygın kaplardır. Erken özellikler yansıtan bu kapların yakın benzerlerine Karaz, Arslantepe VIB1'den ele geçen kırmızı ve siyah açkılı çanak çömlek örnekleri arasında rastlanmaktadır. Özellikle Arslantepe'de VIB1 krali mezarlar ele geçen çanak çömlek ETÇ I döneminin formunu yansıtmaktadır (Frangipane, 1993). Ernis grubundaki boyunlu, boyundan karına geçişin keskin olduğu çömlek formunun (Res: 3-4), aslında erken dönemden itibaren kültürün yayılım gösterdiği geniş coğrafyada görülmesi dikkat çekicidir. Genelde siyah ve kırmızı renk kontrastının gözleendiği Ernis kaplarında bezeme yaygın değildir. Kaplarda sadece parmak baskı ve oluk baskı, bezemeli örnekleri dikkat çekmektedir. Kaplarda Nahçıvan kulp ile şerit kulp uygulamasına bol miktarda rastlamaktayız.

¹ Ayrıca Van Bölgesi'nde yüzey araştırmasında tespit edilen Yılantaşı Höyüğü bölgenin Kalkolitik potansiyeli konusunda ipucu veren yerleşimlerdir. Burada ele geçen önemli miktarda boyalı çanak çömlek parçaları Kalkolitik Çağ olarak düşünülmüştür (Çilingiroğlu, 1997: 12; Özfirat, 2003: 385).

C. A. Burney bu kapları ETÇ II ve sonrasına tarihlemektedir (Burney, 1958). Tam manasıyla ETÇ I'in çanak çömlek formunun bilinmemesinden dolayı tarihleme sorunuyla karşı karşıyayız.

1990'ların başında M. Rothmann tarafından Muş Bölgesi'nde yapılan yüzey araştırmaları çalışmaları bölgenin arkeolojik dokusu açısından önemlidir. 1991 yılında tek sezonluk gerçekleştirilen yüzey araştırması Muş Ovası, Varto ve Bulanık ilçelerinde gerçekleştirilmiştir. M.Ö. VI binyıldan itibaren bölgenin yerleşime açık olduğunu rapor eder. M. Rothmann ilk yıl raporlarında, bölgenin kuzey dağlık kesimi olan Bulanık civarında tespit edilen 14 yerleşimde, bilinen tipik Karaz özelliklerinden farklı niteliklerin gözlemlendiği, lokal bir ETÇ malının bulunduğundan söz etmektedir (Rothmann, 1994). Muş Bölgesi M. Rothmann'a göre daha çok ETÇ II ve ağırlıklı olarak ETÇ III süreci daha yoğun bir yerleşim dokusu olan bir tablo sunar. Muş Bölgesi Karaz çanak çömleğinde hâkim renkler; siyah, gri, kahverengi, devetüyü ve kahverengimsi kırmızıdır. Koyu dış yüz açık renk iç yüz, renk kontrastı özelliği bölgesel ölçekte yaygın olarak gözlenmektedir (Kozbe, 1995; Rothmann and Kozbe, 1997: 116, Figure 5-6). Muş bölgesinin form repertuarının örneklerinde ise derin çanaklar ve çömlekler söz konusudur. Bölge çanak çömleğinde dikkat çeken unsur bezemedir. Büyük oranda bölgesellik gösteren "oluk", "dairesel oluk" ve "baskı oluk" Muş Bölgesi Karaz Kültürü için tarihlemede en önemli unsurlardır.

M. Rothmann'ın bölgedeki çalışmalarını A. Özfirat'ın farklı dönemlerde yürüttüğü yüzey araştırması çalışmaları izler. A. Özfirat, Muş, Bitlis, Ağrı, Iğdır, Van illeri ve ilçelerinde değişik dönemlerde yüzey araştırması gerçekleştirmiştir. Bu yüzey araştırmasında toplam 33 yerleşim yeri tespit edilmiştir. A. Özfirat 1995-1999 yılları arasında Muş ve Bitlis illerindeki (Özfirat, 1993: 361; 1997: 20; 1999: 194; 2000: 123) araştırmalarda ETÇ'ye ait 8 adet merkez tespit edilmiştir. A. Özfirat, 2002 yılından başlayarak Van, Ağrı ve Iğdır illerindeki araştırmalarda ETÇ'ye ait 25 adet merkez belirlenmiştir (Özfirat, 2002: 15; 2004: 299; 2006: 143; 2007: 197). A. Özfirat yüzey araştırmasında ele geçen malzemeyi Dilkaya, Karagündüz ve Van Kalesi Höyüğü malzemesi ile olan benzerliğine dikkat çeker (Özfirat, 2000: 194). A. Özfirat ve C. Marro Ağrı-Iğdır bölgesinde sürdürdükleri yüzey araştırmasıyla sadece kültüre dönük önemli ipuçları vermekle kalmamış, aynı zamanda bölgenin az bilinen kültürel gelişim silsilesine dair önemli veriler sunmuştur. Bu süreçte iki höyükte Kalkolitik Döneme tarihlenebilecek malzeme bulunduğu görülmektedir. Bunlardan ilki Ağrı Dağı'nın lav akıntılarının ovaya yayıldığı etekte bulunan Hazinetepe Höyüğü'dür. Diğeri ise aynı isimle anılan Hazinetepe'nin 5 km güneyinde bulunan Gıcık Mevkii'nde yer alan Hazinetepe Höyüğü'dür (Özfirat, 2003: 389). A. Özfirat ve C. Marro, Iğdır Ovası'ndaki bu Geç Kalkolitik malzemenin büyük oranda Amuk F Evresi'nin karakteristik malzemesi olan "Saman Yüzlü Basit Mallar" (Chaff Faced Simple Ware) ile yakın benzerliği olduğunu düşünmektedirler. Çanak çömlek formlarının ağırlıkta olduğu Iğdır Ovası Saman Yüzlü Malları'nın benzerlerine Kuzey Mezopotamya'da Tell Afis, Hamam et-Turkman ve Tell Leilan yerleşimlerinin ilgili katlarında rastlanmaktadır (Marro and Özfirat, 2003: 390). Saman Yüzlü Malların kuzeydeki dağlık yüksek kesimlerde varlığı şaşırtıcı olmakla beraber daha önceki araştırmalarda da varlığı bilinmekteydi (Özfirat, 2004: 16). Nitekim M. Rothmann ve G. Kozbe'nin de Muş Bölgesi'nde benzeri saman katkılı çanak çömlek parçaları buldukları bilinmekteydi (Rothmann, 1994: 294). Ağrı, Iğdır ve Doğubeyazıt Ovaları'nda bulunan ve höyüklerden toplanan malzeme Karaz tipi çanak çömlek el yapımı, siyah açkılı, dış yüz, gri tonlarında iç yüz rengine sahiptir ve bol kum katkılıdır. Genellikle ETÇ II ve ETÇ III'e tarihlendirilmektedir.

Bu çalışmalar sürecinde Karaz öncesi süreç olan Kalkolitik bilhassa Geç Kalkolitik sürece dair, önemli ipuçları yakalanmıştır. Yapılan araştırmalarla, Yukarı Mezopotamya-Transkafkasya ve onun civarındaki dağlık yüksek kesim arasındaki, hammadde merkezli ekonomik-kültürel nitelikli ilişki ağına dair bir dizi bulgular ortaya koyulmuştur. Araştırmacılara göre yüzey araştırması malzemesi ETÇ II ağırlıklı olarak ETÇ III nitelikleri göstermektedir. Daha çok bezeme kriterlerine dayandırılarak bir tarihlendirme yapılmaktadır.

K. Kökten, C. A. Burney ve M. Rothmann'ın Van Gölü Havzası'nda yaptıkları yüzey araştırmalarında ETÇ dönemine ait yalnızca höyükler belirlenmiştir. A. Özfirat'ın yaptığı yüzey

araştırmalarındaki son bulgular tüm bölgede büyük çapta ovalardaki höyüklerden tanıdığımız ETÇ yerleşim sisteminin dağ eteklerindeki kayalık tepelerin üzerinde yer almasının bölgede bu dönem yerleşim sistemini oluşturduğu konusundaki bilgilerimize yeni sonuçlar eklemiştir.

Van Gölü Havzası Bölgesi ölçekli Karaz Kültürü yayılım ve gelişim sürecine dair bölgesel analizimiz sistemli kazıları yapılmış olan ana yerleşimler ile yüzey araştırmalarında ortaya çıkan bilgiler yukarıdaki gibidir. Arkeolojik anlamda araştırmaların az olduğu bu bölgede kazılara oranla yüzey araştırmaları daha ağırlıktadır. Yakınoğu kültür coğrafyasında, kuzey ile güney arasında “doğal sınır” kabul edilen, Güneydoğu Toroslar’ın doğu devamı olan Van Gölü’nün güneyindeki “Dağlık Hâkkari yöresi” şimdiki veriler ışığında Karaz Kültürü’nün görülmediği zorlu coğrafyalardan biri gibi durmaktadır.

Kültürün yarı göçebe yaylacı pastoral niteliği göz önüne alındığında, zengin otlak potansiyeline sahip yüksek kesimlerin, söz konusu hayvancı ve çoban grupları için güçlü çekim merkezleri olarak görülmesi kaçınılmazdır (Can, 2009). Kültürün genel hatlarını analiz ettiğimizde; başta Transkafkasya toprakları olmak üzere, özellikle yüksek otlak alanlarda, güçlü depozitlerle temsil edilmeyen ve çoğu kez mevsimlik yerleşimler olarak nitelendirilen, yerleşimlerin varlığı bilinmektedir. Doğu Anadolu Bölgesi genelinde bu alanlardaki araştırmaların son zamanlarda hız kazanmasıyla bu tip yerleşimler ortaya çıkarılmaktadır. Yüzey araştırmalarındaki yerleşmelerin %76’sı höyük olarak karşımıza çıkmaktadır. %20’si ise: Kale tipi yerleşmeler olarak görülmektedir. %4 ise Nekropol alanı olarak karşımıza çıkar. İlerleyen yıllarda yapılacak olan araştırmalar ile bu oranın Van Gölü Havzası ölçeğinde daha da yoğun bir hal alacağını düşünmekteyiz. Ayrıca bölgenin izole bir bölge olmadığı ve kısıtlı araştırmalar sebebiyle izole bir bölge görüntüsü verdiğini düşünmekteyiz (Can, 2009: 54).

Karaz Çanak Çömleği

Karaz Kültürü için en önemli karakteristik unsur çanak çömlektir. Karaz çanak çömleğinde her hangi bir üretim tekniğinin kullanıldığına dair veriye rastlanılmamış olup, el yapımı üretimin daha yaygın olduğu açık bir şekilde görülmektedir. Ev tipi üretim kültür için yerinde bir uygulama olmalıdır.

Karaz Kültürü’nün belirgin özelliği olan bölgesel çeşitlilik, diğer kültür unsurlarında olduğu gibi çanak çömlekte de çok belirgindir. Van Müzesi’nde satın alma yoluyla gelen 100’e yakın tüm kaptan oluşan çanak çömlekler bulunmaktadır. Bu makalede bunlardan 7’sine yer verilmiştir. Bunlar; 2 derin çanak, 1 çömlekçik ve 4 çömlekten oluşmaktadır.

Karaz çanak çömleği form açısından, genel anlamda, çok da sofistike (hareketli) sayılamayacak, monoton bir çömlekçiliği yansıtır. Tüm Karaz coğrafyasında görülen formlar; çanak, çömlek, kâse, tabak, bardak ve küp ağırlıklıdır (Kuhsnareva, 1997: Figure 19).

Malzememizin en önemli niteliği olan ve kültür içinde karakteristik özelliği son derece kaliteli örneklerin görüldüğü astar ve açık uygulamasıdır. Karaz Kültürü için en önemli özellik siyah aklı çanak çömlektir (Resim, 1-5). Siyah aklı ve renk kültürün en önemli karakteristik özelliği: “Siyah, açık ve koyu kahverengi, gri ve koyu gridir” (Res. 1-5). Aynı zamanda bunlar Karaz çanak çömleğinin dış yüzeyinde en çok rastlanılan renklerdir. İncelenen bölge genelinde siyah rengin %26’lık bir orana sahip olduğu görülmektedir.² Üzerinde çalıştığımız malzemede de açık bir şekilde görülmektedir. Özellikle Van Gölü Havzası ETÇ merkezlerinde ele geçen çanak çömlekte ikinci önemli mal grubu, siyah maldır (Can, 2009: 62). Tipik Karaz Kültürü’nün parlak siyah renginin kültürün metalci özelliği ile bağlantılı olabileceği, önceleri Transkafkasyalı araştırmacılar arasında yaygın görüştür (Işıklı, 2005: 158). Ayrıca dış yüzün siyah, iç yüzün ise açık kahverengi veya devetüyü renginde olması (Res. 7) (renk kontrastı) erken ve karakteristik bir özelliktir. Genelde iki renkte olan renk alacalanmaları da sıkça görülen bir durumdur (Resim, 4-7). Kültürün yayılım gösterdiği coğrafi alanda en çok rastlanan

² Bu mal grubunun en önemli özelliği kültürün metalci özelliğini yansıtmasıdır. Hamur gri mal grubunda ince ve orta kum katkıdır. Yüzey işlemi olarak ağırlama karşımıza çıkar. Pişme iyi ve orta derecededir. Hepsisi el yapımı olan gri mal grubu, gri hamurlu, hamurunun renginde astarlı, pişme nedeniyle siyah alacalıdır (Can, 2009: 62).

grubu oluşturan çift renkli mal grubu, ele aldığımız Van Gölü Havzası merkezlerinde ele geçen malzeme arasında birinci mal grubunu oluşturmaktadır. %59'luk bir oranı temsil eden çift renkli mal grubu, özellikle Doğu Anadolu ölçeğinde daha yaygın ve erken bir özellik olarak karşımıza çıkmaktadır (Can, 2009: 55). Son dönem Arslantepe bulguları ışığında siyah-kırmızı renk kontrastının Doğu Anadolu geneline ait ve en erken örneklerinin görüldüğü bu bölgede çarpıcı sonuçlar ortaya koymuştur (Palumbi, 2003: 80). Kapların dış yüzlerinde gözlenen bu renk alacalanmasının söz konusu dönemdeki fırınlamada var olan teknik yetersizlikten çok, bilinçli yapılmış bir süsleme unsuru olduğu vurgulanmaktadır. Tümüyle el yapımı olan malzememizin hamuru çok özenli arıtılmamıştır. Kum, taşçık ve mika en yaygın karşılaşılan katkılardır. Özellikle açık kalitesi açısından çeşitlilik söz konusudur. Karaz çanak çömlek örneklerinde genelde orta kalitede açıklama gözlenirken, kaliteli açıklama örnekleri sınırlı kalmaktadır. Elimizde bulunan çanak çömlekte de aynı durum hâkimdir. Genelde iyi ve orta derecede pişmeye sahip olan örneklerinde renk özelliklerine bağlı olarak ve kesit incelemeleri ışığında kontrollü fırınlama söz konusudur.

Karaz çanak çömleğinde bölgesel özellik gösteren bir unsur da, çanak çömleğin hamurunda kullanılan katkı maddeleridir. Bu katkı maddeleri; taşçık, bitkisel katkılar ve mika kırıntıları genel anlamda bu çanak çömlek türünde kullanılan belli başlı katkı çeşitleridir. Van Gölü Havzası çanak çömleğinde “kum ve taşçık” katkı yoğun olarak kullanılmıştır (Can, 2009: 160-161).

Karaz çanak çömleğinde asıl karakteristik unsur, bezemedir. Bu çanak çömlek geleneğinde üç ana tipte bezeme söz konusudur; “kabartma bezeme”, “kazıma bezeme (Çiz. 1)” ve “baskı-oluk bezeme”dir (Çiz. 3-5) (Sagona and Sagona, 2000: 63; Figüre 14). Bezeme unsurunda bölgesellikten söz edilebilir. Erken dönemin tipik özelliği olarak görülen, zengin ve kalın kabartma bezemenin en güzel örnekleri Kuzeydoğu Anadolu, Gürcistan ve Ermenistan'daki birçok merkezde görülmektedir. Malzememizde ve Van Gölü Havzası genelinde ise bu tip bezemede en çok görülen bezeme örnekleri ise kıvrımlı çift spiraller (Çiz. 7), köşeli sarmallar, paralel doğrular arasında geometrik bezeme (Çiz.1) örnekleri kültür için tipik bir uygulamadır (Kozbe, 1997: 14). Kabartma ve kazıma bezeme Karaz çanak çömleğinin en özel bezeme türleridir. Karaz çanak çömleğinde bir diğer önemli bezeme tekniği “kazıma bezeme” (Çiz. 1) hemen hemen tüm Karaz coğrafyasında karşımıza çıkan bir tekniktir. Kültürün daha çok geç evresinde yaygınlaştığı düşünülen bu tip bezemeye malzememiz arasında ve kültürün yayılım gösterdiği Kuzeybatı İran'daki yerleşimlerde ve Van Gölü Havzası Bölgesi yerleşimlerinde, Elazığ ve Malatya Bölgesi yerleşimlerinde görmemiz mümkündür (Burney and Lang, 1971: 43). Bir diğer bezeme tekniği ise “baskı-oluk” bezemesidir. Baskı oluk bezeme ETÇ I'den ETÇ III dönemine kadar karşımıza çıkmaktadır. “Dairesel oluk” ve “oluk” bezeme, bu bezeme türünün ilk çeşitlenmesidir. Van ve Muş bölgesi yerleşimlerinde bu tekniğin yaygın olarak kullanıldığını görmekteyiz (Çiz. 1-2-3-6-7).

Bezeme repertuarında iki ana şablon öne çıkmaktadır. Birincisi stilize olmuş doğal motiflerden oluşan bezeme, diğeri ise geometrik motiflerdir. Bu bezeme geometrik şekillerde; paralel düz ve dalgalı hatlar, spiraller, konsantrik daireler ve karmaşık geometrik şekillerden oluşmaktadır. Doğal motiflerde ise bitki ve hayvan motifleri yer almaktadır. Van Gölü Havzası genelinde ve malzememiz içerisinde doğal motiflere pek rastlanılmamıştır. Geometrik motiflere en güzel örnekler ise Yanıktepe, Godintepe, Şengavit, Baba Derviş II, Pulur/Sakyol, Karaz gibi yerleşim yerlerinde görmekteyiz (Sagona, 1984: Figüre 122). E.Tr. Kültürü çanak çömlek dışında ağırlıklı olarak pişmiş toprak obje repertuarında ayrıca kapaklar, sabit ve taşınabilir ocaklar, kap altlıkları ve figürler bulunmaktadır.

İncelediğimiz malzeme içerisinde iki mal olan “çift renkli mal ile gri mal” grubuyla temsil edilirken Van Gölü Havzası ETÇ merkezlerinde ise üç mal grubu görülmektedir. Bunlar, çift renkli mal, gri mal ve kiremit-kahve mal grubudur. Çift renkli mal grubu el yapımı ve iyi derecede açkılı ve astarlıdır. Çömleklerde dik ağızlı, uzun boyunlu ve oval gövdeli çömlekler en yaygın formdur. Dışa dönük ağız kenarlı çömleklerde boyun kısımları yüksek boyunlular ile alçak boyunlular olarak ayrılır. İkinci mal grubumuz olan gri mal, siyah ve gri renktedir. Van

Gölü Havzası ETÇ merkezleri ile Van Müzesi'nde bulunan ve satın alma yoluyla gelen bu mal grubu ise %26'lık bir bölümü kapsar (Can, 2009: 161).

Karaz Kültürüne ait buluntuların özellikleri, birbirine göre büyük farklılıklar göstermez. Bu Yakınođu Kültürünün başlıca özellikleri, bezemeli bezemesiz, açkılı çanak çömlekler, kerpiç veya taş yapımı yuvarlak ev mimarisi, obsidyen ve kemik aletler, Transkafkasya dışında pek ele geçmeyen maden eritme kapları, köruk başları ve kalıpları gibi metalürjiye ait araçlar silahlar ile aletlerdir. Ortaya çıkartılan bu özellikler E.Tr. Kültürü'ne ait buluntular, Güney Kafkasya'dan Dođu Anadolu'ya, Amuk Ovası'na ve daha sonraları güneye Suriye ve Filistin'e gerçekleştirilen, beraberinde sahip oldukları kültürü de götüren yoğun bir insan göçünün var olduğunu düşündürmektedir. Kültürün yayılım alanı içinde kalan bölgelerde başta çanak çömlek olmak üzere kültür varlıkları arasında bir ilişki varsa bu, bölgeler üzerinde benzer etkileşimi sağlayan aynı etnik hareketin sonucu olmalıdır (Kozbe, 1987: 9).

Van Gölü Havzası ölçeğinde Karaz Kültürü izole bir bölge olmaktan çok kültürün yayılım alanı içinde erken evresinden geç evresine kadar görülmektedir. Ayrıca göl sularının yükselmesinden dolayı birçok yerleşim alanının sular altında kalmış olabileceđi düşünülmektedir. Buna örnek olarak, Çelebibađı ile Dilkaya Höyüğü'nü verebiliriz. Van Gölü Havzası'nın ETÇ I'den itibaren yerleşimlere sahne olduđu düşünülmektedir.

Van Gölü Havzası yerleşimlerinin, kültürün gelişim sürecinin her aşamasına sunabileceđi kanıtlar yetersizdir. Bu yetersizlik bölgede yapılan araştırmaların yetersizliğinden kaynaklanmaktadır. Van Gölü Havzası bölgesinin daha çok kültürün ikinci ve üçüncü evresinde iskân görmüş bir bölge olduđu görülmektedir.

Deđerlendirme ve Sonuç

İncelediğimiz malzeme Van Müzesi'ne satın alma yoluyla gelen Karaz çanak çömleđidir. Bu grupta dikkati çeken en önemli özellik malzemenin sadece çanak çömlekten oluşmasıdır. Bu materyali deđerlendirirken Van Gölü Havzası'ndaki sistematik kazılar ve yüzey araştırmaları ele alınmıştır. Bu çanak çömleđi kültürün yayılım gösterdiđi çok geniş bir havzada görmektediriz. Kuzeybatı İran'da, Dođu Anadolu'da, Güneydođu Anadolu'da ve son yıllarda ise Amik Ovası ile Filistin'de görülmektedir. M.Ö. IV binyılın ortalarından itibaren görülmeye başlayan bu kültürün topluluklarının bugüne kadar elde edilen arkeolojik veriler ışığından yola çıkarak Kafkaslar üzerinden Dođu Anadolu'ya (Van, Muş, Erzurum, Elazığ, Malatya), Kuzeybatı İran'da (Godin Tepe, Yanık Tepe, Haftavan Tepe, Geoy Tepe, Hasanlu) ve sonra da daha güneyde Amik Ovası (Çatal Höyük, Tell el Cüdeyde, Tell Tainat, Tell Dhahad vb.) ile Filistin'e (Khirbet Kerak/Beth Yerah, Beth Shan, Affula) kadar ulaştıkları kabul edilmektedir (Yaylalı, 2007: 179).

Deđerlendirilen ve karşılaştırılan malzeme grubu içerisinde en çok parçayı çömlekler oluşturmaktadır. Bölge genelinde, siyah açık ve koyu kahverengi, gri ve koyu gri, kıvı kahverengi, devetüyü görülen Karaz çanak çömleđinin dış yüzünde rastlanan renklerdir. Bu renklerden en hâkim olanı ise siyah ile kahverengidir. Çanak çömleklerde iç ve dış yüzler arasında renk farkları vardır. Dış yüzde genelde siyah renk hâkimken, iç yüz ise açık kahverengi ve devetüyü gibi açık renkleri içermektedir. Kapların ağız kenarlarında ve gövde kısımlarında alacalanmalar vardır. Renklerin birbiri içine girmesi genelde iki renk ile olmaktadır. Bu da malzeme grubumuz içinde sıkça rastladığımız bir durumdur. Elimizdeki çanak çömleklerin tümü el yapımıdır. Hiçbirinde çark yapımı olduklarını gösteren herhangi bir iz bulunmamaktadır. Kapların pişme derecelerinde bir birlikten söz edilemez. En yaygın olanları iyi ile orta derecede pişme oranlarıdır.

Van Gölü Havzasındaki yerleşimlerden ele geçen verilerden kültürün gelişimi için son derece sınırlı bilgiler ortaya koymaktadır. Ortaya konan yaklaşıma göre, Van Gölü Havzası daha çok ETÇ kültürünün II ve III evrelerini yaşayan bir bölge olarak görülmektedir (Burney, 1958). Burney özellikle Ernis malzemesine dayanarak bölge için ETÇ II yaklaşık olarak (M.Ö.

2700–2300) dönemine tarihlenmektedir. Özellikle stratigrafik kanıtların sınırlı olması ve bölgenin dış ilişkiler açısından daha tutucu ve izole bir bölge olmasından dolayı bu olumsuz tabloyu etkilemektedir. Son dönemdeki ana yerleşimler olan Karagündüz ve Dilkaya Höyükleride bu tablonun değişmesine katkı sunmamışlardır.³ A. Çilingiroğlu, Dilkaya’da kültürün II ve III evresini rapor eder. Diğer önemli ana yerleşim olan Karagündüz’ün tabakalaşmasına göre ise tıpkı Dilkaya’da olduğu gibi ETÇ II ve III süreçlerinde yerleşim gördüğü anlaşılmaktadır (Sevin ve Özfirat vend Kavaklı, 2000: 849). Van Gölü Havzası’yla ilgili son olarak tartışmalı olan Ernis malzemesidir. Van Müzesi’ne geliş şekli problemlili olan malzeme için malzemeyi getiren köylüler, bu çanak çömleğin taş sanduka mezarlar içerisinde bir arada ele geçtiğini bildirmektedirler. Tipik Erken Demir Çağ çanak çömleği ile ETÇ çanak çömlek örneklerinin bir arada ele geçmesi ciddi bir problem oluşturmaktadır. Bilgilerin doğruluğu kabul edildiği takdirde Karaz’ın bazı bölgeleri gibi tutucu bir bölge özelliği taşıyan Van Bölgesi’nde Karaz etkilerinin tahmin edilenden daha uzun varlığını devam ettirdiği düşünülmektedir. Karaz coğrafyasını göz önüne aldığımızda eldeki radyo karbon tarihlenmeler ve stratigrafik veriler ışığında kültürün ortaya çıkış süreci, M.Ö. IV. binyılın ortalarıdır (M.Ö. 3500 civarı). Bu erken kanıtlardan sonra Van Bölgesi için kültürün varlık gösterdiği dönem ise M.Ö. 2700–2200 civarı olarak görülmektedir.

Karaz Kültürü’nden sonra bölgede boyalı bir çanak çömlek geleneğinin yer aldığını görmekteyiz. Bölgesel ölçekte “Van Urmiye Boyalıları” olarak da isimlendirilen bu boyalı büyük oranda Transkafkasya OTÇ’sinde farklı gelenekler karşımıza çıkan boyalılarla Kuzeybatı İran, Elazığ–Malatya gibi belli başlı höyüklerden ele geçen ve “Urmiye Boyalıları” olarak bilinen keramik grubu ile yakından ilişkilidir. M.Ö. II. binyıl başlarında ortaya çıkan bu boyalı geleneğin yayılım alanı, kuzeyde Kafkaslar, doğuda Mil stepleri, güneydoğuda Urmiye Havzası toprakları ile güneybatıda Hâkkari Dağlık Bölgesi ve Van Havzası toprakları batıda Muş–Erzurum–Artvin boyunca çizilecek bir hatla sınırlandırılmaktadır (Özfirat, 2001: 108). Karaz Kültürü’yle aynı coğrafya içerisinde örtüşen bu kültür büyük oranda nekropol alanları ile daha çok kurganlardan gelmesi, bu kültürün göçebe bir kültür olabileceğini araştırmacılara düşündürmektedir. Geniş bir coğrafyada yayılım gösteren kültürün halk gruplarının farklı coğrafi koşullar gereği farklı yapılanma ve düzen içerisinde olmaları mümkün olabilir.

Doğu Anadolu Bölgesi ölçeğinde düşük yoğunluklu araştırma potansiyeline sahip olan Van Gölü Havzası’ndaki çalışmalar, özellikle M.Ö. I. binyılın önemli uygarlığı olan Urartu Kültürü üzerine yoğunlaşmıştır. Urartu öncesi dönem ve özellikle konumuz olan ETÇ süreci bir diğer deyişle Karaz Kültürü’ne dair olan süreç bu arkeolojik ilgiden hak ettiğini bulamamıştır. Bölgesel ölçekte ortaya konulabilecek sonuçlar, büyük oranda bu kazılara ve bir dizi yüzey araştırması çalışmasına dayanmaktadır.

Bu çalışmamızda ortaya koyduğumuz ve Van Müzesi’ne satın alma yoluyla gelmiş olan çanak çömlektir. Bu malzemenin geliş yeri, tabakası belli olmadığından sağlıklı verilere ulaşmamız tabii ki beklenemez. Bu malzeme, bölge genelinde yapılan kazı ve yüzey araştırmaları ışığında, kültürün karakteristik özelliklerinden, genel ve bölge ölçeklerinden hareketle kültürün içinde bir yere oturtulmaya çalışılmıştır.

³ 2010 yılından itibaren Van Kalesi Höyüğü’nde Yrd. Doç. Dr. Erkan KONYAR başkanlığında yürütülen ve bizim de ekip üyesi olarak katıldığımız kazılarda bu durumun değişeceğini ümit ediyoruz.

KATALOG*

A- Çömlekçik:

Malzememiz arasında 1 adet Erken Tunç Çağı çömlekçiği vardır.

Levha I

1. Van Müzesi, Satın Alma, Envanter No: 4.79.80, Çiz No: 1, çap 12 cm, yükseklik 10 cm, dip çapı ise 2 cm'dir. Siyah (10 YR 2/1) hamurlu, hamurunun renginde astarlı, orta kum katkılı, kötü pişirilmiş, açkılı, el yapımı, çizi bezeme.

Tanımı: Şişkin karınlı çömlekçik yuvarlak geniş gövdeli geniş ağızlı, kabın dış yüzü metalik görünümlü parlaklığa sahiptir. Basit yuvarlatılmış ağız kenarına sahip çömlekçik boyunu kısadır. Boyundan şiş karın kısmına geçiş çok keskin değildir. Geniş ve şiş karın kısmı yayvan görünüme sahiptir. Dış yüzünde kaliteli açkılama varken iç yüzde kaba hamurunun renginde bir açkı uygulanmıştır. Bu tip çömlekçiklere ETÇ II'den itibaren rastlanılmakta ve OTÇ sürecine kadar görülmektedir. Boyunla gövdenin birleştiği yerde ETÇ II'nin karakteristik özelliği olan karşılıklı birer stilize olmuş Nahçıvan kulp uygulaması vardır. Kültürün sonlarına doğru küçülerek işlevselliğini kaybetmiştir. Çömlekçiğin gövdesinde ise kültürün hemen hemen tüm Karaz coğrafyasında karşımıza çıkan "kazıma bezeme" tekniği uygulanmıştır. Basit bazı aletler yardımı ile kap yüzeyinin belirli bir sertlikte iken uygulandığı düşünülmektedir. Kazıma tekniğinde olan bezeme tekniği özenli bir işçilik göstermemektedir. Birbirine paralel hatlar geometrik motiflerden oluşan bezeme Kültürün daha geç evresinde kullanım gördüğü düşünülmektedir ve kültürün yayılım gösterdiği Kuzeybatı İran, Van Gölü Havzası yerleşimlerinde görmemiz mümkündür. Ayrıca gövde üzerinde parmak baskı çukurluklardan oluşan baskı-oluk tekniğinde uygulamalar vardır. Bu teknikte kültürün alt bölgesi olan Erzurum Bölgesi ile Van Gölü Havzası bölgeleri yerleşimlerinde sıkça rastlanır.

B. Çömlek:

Malzememiz arasında 4 adet çömlek bulunmaktadır.

Levha II

2. Van Müzesi, Satın Alma Ernis Grubu, Envanter No: 35.11.21 Çiz No: 2, çap 12,5 cm, yükseklik 15 cm, dip 5 cm'dir. Kahve (5 YR 5/6) hamurlu, hamurunun renginde astarlı, pişme nedeniyle dışında siyah alacalanma var, orta kumtaşçık katkılı, kötü pişirilmiş, açkılı, el yapımı, baskı-oluk bezeme.

Tanımı: Geniş ağızlı boyunlu çömlek dışa dönük hafif kalınlaştırılmış ağız kenarı profillidir. Ernis grubunda bulunan dik boyunlu ve yuvarlak karınlı çömlek. Dışa çekik ağız kenarlı yüksek ve düz-dik boyunlu çömlektir. Boyundan gövdeye geçişte keskinlik bulunmaktadır. Siyah hamurlu, hamurunun renginde astarlıdır. Şişkin karınlı çömlek düz diplidir. Formu, mal ve teknik özellik olarak tipik Karaz çömleğidir. Tek taraflı Karaz Kültürü'nün II evresinin karakteristik özelliği olan Nahçıvan Kulp uygulaması da görülmektedir. Özellikle form açısından ilk tip olan uzun, düz-dik boyunlu çömlekler dikkat çekicidir. Erken özellikler yansıtan bu formun yakın benzerlerine Karaz, Sos Vc, Pulur X, Amuk G-H, Değirmen-tepe IV, Arslantepe VIB1, görülmektedir. Uzun boyunlu, boyundan karına geçişin keskin olduğu formlar kültürün erken dönemden itibaren yayılım gösterdiği geniş coğrafyada yaygın olması önemlidir. Gövde üzerinde çukurluklardan oluşan "parmak baskı-oluk bezeme" görülmektedir. Kültürün erken evresinde görülen memecik uygulaması da dikkat çekmektedir. Bu çömleğin form ve mal özellikleri açısından kültürün II evresine tarihlendirmek daha doğru olacaktır.

* Kum içindeki tanelerin 1 mm. çapından daha küçük olduğu durumlarda 'İnce kum katkısı'; 2 mm. ise 'orta kum katkısı'; 2 mm.'den daha büyük ise 'kaba kum katkısı' kullanılmıştır. Özü tamamen siyah ya da kurşuni renkteyse 'kötü pişirilmiş'; iç ve dış çeper hamurunun renginde, öz siyah renkteyse 'orta pişirilmiş'; öz tümüyle hamurunun rengindeyse ve kesitte bir renk değişimi yoksa 'iyi pişirilmiş', terimleri kullanılmıştır.

Renkler için Munsell Soil Color Charts (GretagMacbeth 2000) kataloğundan yararlanılmıştır.

* "Ernis Grubu" olarak bilinen bu kaplar Müze envanterlerinde köylüler tarafından 1935 yılında Van Müzesi'ne getirilir. Çanak çömleğin geliş yerleri köylülerin verdiği bilgiye göre Van'ın Erciş ilçesi sınırları içinde kalan bugünkü adıyla Evditepe/Ünseli beldesi yakınlarındadır. Bu bilgiler ışığında Van Müzesi ve A. Erzen 1959-1969 yılları arasında kazı ve araştırmalarda bulunmuştur (Sevin, 1996: 439). Fakat yapılan kazılar sonucu köylülerin belirttiği gibi mezarlardan geldi söylenen Ernis Grubuna kanıt olabilecek bir mezar buluntusu bulunamamıştır. Buda bu bölgede Erken Tunç Çağı verilerinin olup olmadığı ve Ernis Grubu adıyla bilinen bu çanak çömleklerin buradan gelip gelmediği halen tartışma konusudur.

3. Van Müzesi, Satın Alma Ernis Grubu, Envanter No: 35.11.8, Çiz No: 2, çap 14 cm, yükseklik 17 cm, dip ise 3,5 cm'dir. Kahve (5YR 5/6) hamurlu, hamurunun renginde astarlı, orta kum-taşçık katkılı, kötü pişirilmiş, açkılı, el yapımı.

Tanımı: Geniş ağızlı boyunlu çömlek dışı dönük hafif kalınlaştırılmış ağız kenarı profillidir. Ernis grubunda bulunan dik boyunlu ve yuvarlak karınlı çömlek. Dışa çekik ağız kenarlı yüksek ve düz-dik boyunlu çömlektir. Boyundan gövdeye geçişte keskinlik bulunmaktadır. Siyah hamurlu, hamurun renginde astarlıdır. Şişkin karınlı çömlek düz diplidir. Formu, mal ve teknik özellik olarak tipik Karaz çömleğidir. Tek taraflı Karaz Kültürü'nün II evresinin karakteristik özelliği olan Nahçıvan Kulp uygulaması da görülmektedir. Özellikle form açısından ilk tip olan uzun, düz-dik boyunlu çömlekler dikkat çekicidir. Erken özellikler yansıtan bu formun yakın benzerlerine Karaz, Sos Vc, Pulur X, Amuk G-H, Değirmen-tepe IV, Arslantepe VIB1 görülmektedir. Uzun boyunlu, boyundan karına geçişin keskin olduğu formlar kültürün erken dönemden itibaren yayılım gösterdiği geniş coğrafyada yaygın olması önemlidir. Gövde üzerinde çukurluklardan oluşan "parmak baskı-oluk bezeme" görülmektedir. Kültürün erken evresinde görülen memecik uygulaması da dikkat çekmektedir. Bu çömleğin form ve mal özellikleri açısından kültürün II evresine tarihlendirmek daha doğru olacaktır.

Levha III

4. Van Müzesi, Satın Alma, Envanter No: 15.97.77, Çiz No: 4, çap 12,8 cm, yükseklik 18 cm, dip çapı ise 5,3 cm'dir. Açık kahve (5 YR 6/6) hamurlu, hamurunun renginde astarlı, pişme nedeniyle dışı tamamen siyah görünümü, orta kum katkılı, kötü pişirilmiş, açkılı, el yapımı, baskı-oluk bezeme.

Tanımı: Dik boyunlu ve yuvarlak karınlı çömlek. Omuzdan boyuna geçişin keskin olduğu boyunlu çömlektir. Ernis Grubu örnekleriyle form açısından çok yakın benzerlikler gösterir. Özellikle form açısından ilk tip olan uzun, dik boyunlu çömlekler dikkat çekicidir. Dış yüz siyah iç yüz ise devetüyü rengindedir. Dış yüzeyde oldukça kaliteli açıklama vardır. İç kısımda hamurun renginde astarlıdır. Şişkin karınlı çömlek düz diplidir. Formu, mal ve teknik özellik olarak tipik Karaz çömleğidir. Tek taraflı Karaz Kültürü'nün II evresinin karakteristik özelliği olan Nahçıvan Kulp uygulaması da görülmektedir. Bu çömleğin benzerlerine Karaz, Sos Vc, Pulur X, Amuk G-H, Amiramis Gora, Yanık-tepe, Kütepe I, Geoy Tepe, Norşuntepe, Yaylıyaka, Şehir-tepe, Korucutepe gibi yerleşimlerinde görülmektedir. Uzun boyunlu, boyundan karına geçişin keskin olduğu formlar kültürün erken dönemden itibaren yayılım gösterdiği geniş coğrafyada yaygın olması önemlidir. Gövde üzerinde çukurluklardan oluşan "parmak baskı-oluk bezeme" görülmektedir. Bu çömleğin form ve mal özellikleri açısından kültürün II evresine tarihlendirmek daha doğru olacaktır.

5. Van Müzesi, Satın Alma, Envanter No: 74.34.70, Çiz No: 5, çap 19,5 cm, yükseklik 18,5 cm, dip çapı ise 8,5 cm'dir. Açık kahve (7.5 YR 6/6) hamurlu, hamurunun renginde astarlı, pişme nedeniyle dışı siyah alacalı, orta kum katkılı, kötü pişirilmiş, açkılı, el yapımı, çift başlı sarmal motif ile baskı-oluk bezeme.

Tanımı: Yüksek ve düz boyunlu çömlektir. Karaz Kültürü'nün erken evresinin karakteristik özelliği olan ve malzememiz arasında tek örnekle temsil edilen "pernaz ağız kenar", (rail rim) özelliği gözlenmektedir. Boyundan gövdeye geçişte keskinlik söz konusudur. Omurga kısmı gövdenin aşağısında kaldığından gövde üst kesimi daha geniş durumundadır. Bu geniş kısım cepheden görünümü büyük bir çift spiral bezemeye ev sahipliği yapmaktadır. Bir diğer bezeme dik boyun kısmında yuvarlak çukurluklardan oluşan parmak-baskı oluk tekniğindedir. Zengin bezeme ve kaliteli açıklamaya sahiptir. Van Bölgesi yüzey araştırması merkezlerinde yaygın olarak da gözlenen pernaz ağız kenarlı çömlekler kültürün ilk evresinin bir özelliğidir. Form olarak Ernis grubuna benzeyen fakat Ernis grubu arasında pernaz ağız kenarlı çömleklerin olmayışıyla farklılık gösterir. Çift renkli mal grubunda olup, oluk baskı bezemenin yaygınlığı gerekse erken özellik olan pernaz ağız kenar uygulamasının olması bu çömleğin ETÇ I dönemine ait olduğunu gösterir. Standart Karaz çömleğinin zengin bezemeli bir örneğidir. Karaz Kültürü malzemesi içinde en çok bilinen formdur. Form dışında bezeme açısından çift spiralli ve baskı-oluk bezeme tekniklerinin bir arada kullanılması ile de önemlidir. Bölge genelinde ve malzememiz arasında önemli bir grubu oluşturan boyunlu çömleklerin büyük boyutlu bir örneğidir. Van Gölü Havzası genelinde sıkça görülen ve erken özellik olan çift renk kontrastının en güzel örneklerinden biridir. Form, mal ve teknik özelliklerle kültürün erken evresine tarihlendirebiliriz.

C. Derin Çanak:

Levha IV

6. Van Müzesi, Satın Alma, Envanter No: 39.16.77, Çiz No: 6, çap 23 cm, yükseklik 13 cm, dip çapı ise 9,5 cm'dir. Açık kahve (7.5 YR 6/6) hamurlu, hamurunun renginde astarlı, pişme nedeniyle dışta ağız kenarının altı tamamen siyah görünümü, orta kum katkılı, kötü pişirilmiş, açkılı, el yapımı.

Tanım: Omurgalı derin çanak dışı dönük geniş ağız kenarlı çanağın gövdeye geçişte keskinlik söz konusudur. Gövde alt kısmı daha geniş olan derin çanağın gövdesi üzerinde birbirine paralel kabarma bezeme tekniğinde bezeme vardır. Çanağın boyundan sonra gövdeye geçtiği yerde parmak delikli kulp uygulaması mevcuttur. Bu tip omurgalı derin çanaklara malzememiz arasında ve Van Gölü Havzası genelindeki yerleşimlerde bol miktarda vardır. Bölge genelinde kültürün çanak çömlek form repertuarı için pek fazla bir hareketlilik söz edemeyiz. Daha çok çömlek ve çanaklardan oluşur. Bu tip çanaklara kültürün hemen her döneminde rastlamaktayız. Boyundan gövdeye geçişin keskin olduğu çanakta gövde üzerinde baskı-oluk tekniğe bezeme uygulanmıştır. Ayrıca kültürün II evresinin karakteristik özelliği olan Nahçıvan kulp uygulaması mevcuttur. Çift renkli mal grubuna giren derin çanağın benzerlerine; Geoy Tepe, Pulur, Sos, Tepecik, Norşuntepe ile Van Bölgesi merkezlerinde rastlanmaktadır.

7. Van Müzesi, Satın Alma, Envanter No: 74.34.69, Çiz No: 7, çap 22,7 cm, yükseklik 13 cm, dip çapı ise 12 cm'dir. Kahve (7.5 YR 5/6) hamurlu, hamurunun renginde astarlı, pişme nedeniyle dışı siyah alacalı, orta kum katkılı, kötü pişirilmiş, açkılı, el yapımı.

Tanım: Şişkin karınlı dik ağızlı yuvarlak gövdeli derin çanak dışa doğru kalınlaştırılmış ağız kenarlıdır. Bu tip omurgalı derin çanaklara malzememiz arasında ve Van Gölü Havzası genelindeki yerleşimlerde bol miktarda vardır. İyi derecede açkılı ve astarlıdır. Dış yüz çift renk iç yüz ise devetüyü rengindedir. İç yüz hamurunun renginde astarlıdır. Gövde üzerinde bir adet memecik ve iki yanında çukurluklardan oluşan parmak-baskı oluk tekniğinde bezeme vardır Orta derecede pişirilmiş olan çanakta kum ve taşçık katkıdır. Bölge genelinde kültürün çanak çömlek form repertuarı için pek fazla bir hareketlilikten söz edemeyiz. Daha çok çömlek ve çanaklardan oluşur. Bu tip çanaklara kültürün hemen her döneminde rastlamaktayız. Boyundan gövdeye geçişin keskin olduğu çanakta gövde üzerinde baskı-oluk tekniğe bezeme uygulanmıştır. Çift renkli mal grubuna giren derin çanağın benzerlerine; Geoy Tepe, Pulur, Sos, Tepecik, Norşuntepe ile Van Bölgesi merkezlerinde rastlanmaktadır. Baskı-oluk bezeme tekniği uygulanmıştır.

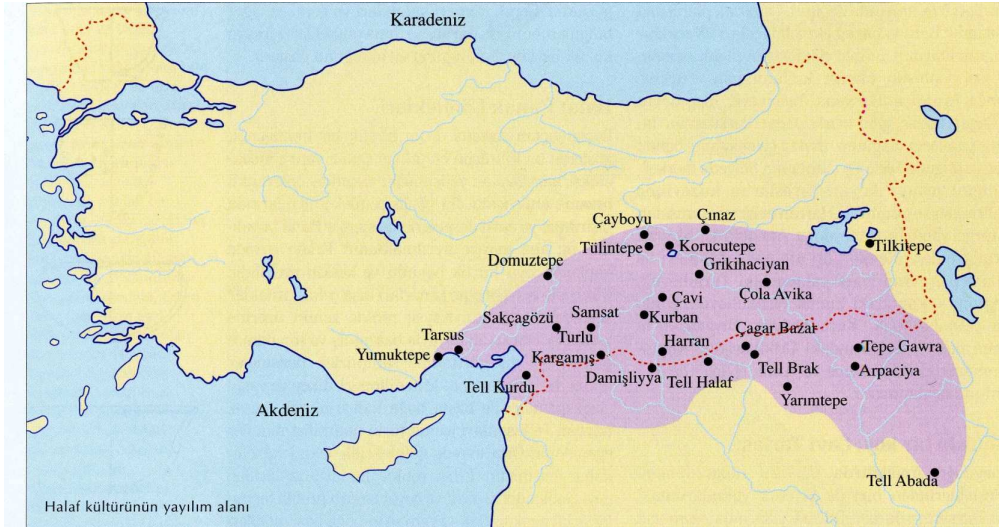
KAYNAKÇA

- ARSEBÜK, Güven (1974). *Altınova'da Koyu Yüzlü Açkılı ve Karaz Türü Çanak Çömlek Arasındaki İlişkileri Sorunu; Kalkolitik Devir ve İlk Tunç Çağı I'e Geçiş Evresinde Elazığ Altınova bölgesinden Ele Geçen Koyu Yüzlü Açkılı Mallar İle Karaz Türü Çanak Çömlek Grubu İlişkileri Sorunu Üzerine bir Araştırma*, Yayınlanmamış Doktora Tezi, İstanbul: İstanbul Üniversitesi Sosyal Bilimler Enstitüsü.
- ARSEBÜK, Güven (1979). "Altınova'da (Elazığ) Koyu Yüzlü Açkılı ve Karaz Türü Çanak Arasındaki İlişkiler", *Türk Tarih Kongresi VIII*, Ankara 1976. Kongreye Sunulan Bildiriler I, s. 81-82, Ankara.
- ATALAY, İbrahim (1983). *Muş Ovası ve Çevresinin Jeomorfolojisi ve Toprak Coğrafyası*, İzmir.
- ATALAY, İbrahim (1987). *Türkiye Jeomorfolojisine Giriş*, İzmir.
- ATALAY, İbrahim ve MORTAN, Kenan (1997). *Türkiye Bölgesel Coğrafyası*, İstanbul.
- BURNEY, Charles A. (1957). "Eastern Anatolia in the Chalcolithic and Early Bronze", *Anatolian Studies VIII*, s. 157-209, London.
- BURNEY, Charles A. ve LANG, David M. (1971). *The Peoples of the Hills: Ancient Ararat and Caucasus*, London.
- CAN, Süleyman (2009). *Van Gölü Havzası'nda İlk Tunç Çağı; Van Müzesi ve Dilkaya Höyüğü Buluntuları Işığında*, Yayınlanmamış Yüksek Lisans Tezi, Van: Yüzüncü Yıl Üniversitesi Sosyal Bilimler Enstitüsü.
- CAN, Süleyman (2010). "Göç ve Terminolojisi", *Uluslararası Van Gölü Havzası Sempozyumu/The Fifth International Symposium of Van Lake Region*, V, (Ed. O. Belli), s. 592-604, Van.
- ÇİLİNGİROĞLU, Altan (1984). "Van Dilkaya Höyüğü Ön Çalışmaları", *Araştırma Sonuçları Toplantısı II*, s. 159-162, İzmir.
- ÇİLİNGİROĞLU, Altan (1985). "Van Dilkaya Höyüğü 1984 Kazıları", *Kazı Sonuçları Toplantısı VII*, s. 152-162, Ankara.
- ÇİLİNGİROĞLU, Altan (1986). "Van Dilkaya Höyüğü Kazıları 1985", *Kazı Sonuçları Toplantısı VIII-I*, s. 81-94, Ankara.
- ÇİLİNGİROĞLU, Altan (1993). "Van Dilkaya Höyüğü Kazıları Kapanış", *Kazı Sonuçları Toplantısı XIV-I*, s. 469-491, Ankara.
- ÇİLİNGİROĞLU, Altan (1994). "Van Gölü Havzası'nda Üretilen M.Ö. II. Binyıl Boyalı Çanak Çömleği", *Ege Üniversitesi Arkeoloji Dergisi II*, s. 1-31, İzmir.
- ÇİLİNGİROĞLU, Altan (1997). *Urartu Krallığı, Tarihi ve Sanatı*, İzmir.
- ERİNÇ, Sırrı (1978). *Doğu Anadolu Coğrafyası*, İstanbul.
- ERZEN, Afif (1964). "Ünseli (Ernis) Mezarlığı", *Belleten* 111, s. 570-572, Ankara.
- FRANGİPANE, Marcella (1993). "Campaign at Arslantepe - Malatya", *Kazı Sonuçları Toplantısı XIV-I*, s. 213-229, Ankara.
- GÜNERİ, Semih (1992). "Doğu Anadolu'da Yeni Gözlemler", *Türk Arkeoloji Dergisi XXX*, s. 149-195, Ankara.
- GÜNERİ, Semih (1995). *Erken Demir Çağında Doğu Anadolu ile Transkafkasya Arasında Gelişen Kültürel İlişkiler*, Yayınlanmamış Doktora Tezi, Ankara: Hacettepe Üniversitesi Sosyal Bilimler Enstitüsü.
- HAUPTMANN, Harald (1982). "Norşuntepe Kazıları 1974", *Keban* 1982, s. 13-40, Ankara.
- İŞIKLI, Mehmet (2005). *Doğu Anadolu Erken Transkafkasya Kültürünün Karaz, Pulur ve Güzelova Malzemesi Işığında Tekrar Değerlendirilmesi*, Yayınlanmamış Doktora Tezi, İzmir: Ege Üniversitesi Sosyal Bilimler Enstitüsü.
- KORFMANN, Manfred (1982). "Tilkitepe: Die Ersten Ansatz Prahistorischer Forschung in der Öslichen Türkei", *İstanbul Mitteilungen Beiheft* 26, s. 217-218, Tübingen.
- KOŞAY, Hamit Z. (1943). "Karaz Sondajı", *Türk Tarih Kongresine Sunulan Bildiriler III*, s. 165-169, Ankara.
- KOŞAY, Hamit Z. (1971). "Pulur (Sakyol) Kazısı 1969", *Keban* 1971, s.99-100, Ankara.
- KOŞAY, Hamit Z. ve TURFAN, Kemal (1959). "Erzurum Karaz Kazısı Raporu", *Belleten* 23/91, s. 349-413, Ankara.
- KOZBE, Gülriz (1990). *Van Dilkaya Höyüğü 1984 - 1986 Kazı Dönemlerinde Ele Geçen Erken Transkafkasya Çanak Çömleği*, Yayınlanmamış Yüksek Lisans Tezi, İzmir: Ege Üniversitesi Sosyal Bilimler Enstitüsü.
- KOZBE, Gülriz (1990). "Van-Dilkaya Höyüğü Erken Transkafkasya Keramiği", *Araştırma Sonuçları Toplantısı VII*, s. 533-554, Ankara.
- KOZBE, Gülriz (1995). "Muş Ovası Yüzey Araştırmalarında Ele Geçen Erken Transkafkasya Çanak Çömleği Işığında Bölgenin Erken Tunç Çağı'nın Yeniden Değerlendirilmesi", *Ege Üniversitesi Arkeoloji Dergisi III*, s. 35-50, İzmir.
- KOZBE, Gülriz (2004). "Activity Areas and Social Organization Within Early Transcaucasian Houses at Karagündüz Höyük, Van", *A Vien From the Hingland Archaeological Studies in Honour of C. Burney* (Ed. A. Sagona), *Ancient Near Eastern Studies*, Supplement XII, s. 35-45.

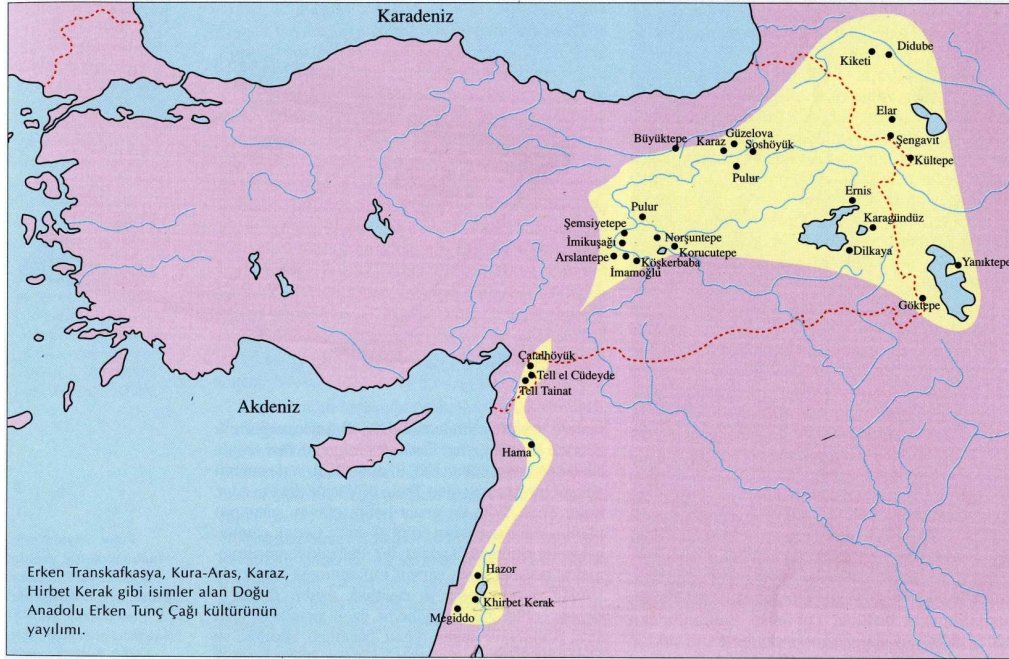
- KÖSE, Nilgün C. (2005). *Dünyabakır Bismil Yüzey Araştırmasında (Dicle'nin Güneyi) Saptanmış Yerleşimlerin Çanak Çömlek Malzemesinin Değerlendirilmesi*, Yayınlanmamış Yüksek Lisans Tezi, Van: Yüzüncü Yıl Üniversitesi Sosyal Bilimler Enstitüsü.
- KUSHNAREVA, Karine Ch. (1997). *The Southern Caucasus in Prehistory: Stages of Cultural And Socioeconomic Development from the Eighth to the Second Millennium B.C.* (Trans. H.N. Michael from Russian. University Museum Monograph 99), Philadelphia.
- MARRO, Catherine and ÖZFIRAT, Aynur (2003). "Pre-Classical Survey in Eastern Turkey: The First Preliminary Report: The Ağrı Dağ (Mount Ararat) Region", *Anatolia Antiqua* XI, s. 385-422.
- MARRO, Catherine and ÖZFIRAT, Aynur (2004). "Pre-Classical Survey in Eastern Turkey: Second Preliminary Report: The Erçiş Region", *Anatolia Antiqua* XII, s. 318-356.
- MARRO, Catherine and ÖZFIRAT, Aynur (2005). "Pre-Classical Survey in Eastern Turkey: Third Preliminary Report: Doğubeyazıt and the Eastern Shore of Lake Van", *Anatolia Antiqua* XIII, s. 227-265.
- MELLINK, Michael J. (1992), "Anatolian Chronology", *Chronologies in Old World Archaeology* (Ed. R. W. Ehrich), Chicago University Press, s. 207-220.
- ÖZFIRAT, Aynur (1998). "1997 Yılı Bitlis – Muş İlleri Yüzey Araştırması", *Türk Eskiçağ Bilimleri Enstitüsü, Haberler* V, s. 11, İstanbul.
- ÖZFIRAT, Aynur (1999). "1997 Yılı Bitlis – Muş Yüzey Araştırması: Tunç ve Demir Çağlar", *Araştırma Sonuçları Toplantısı XVI-II*, s. 1-22, Ankara.
- ÖZFIRAT, Aynur (2000). "1998 Yılı Bitlis – Muş Yüzey Araştırması: Tunç ve Demir Çağlar", *Araştırma Sonuçları Toplantısı XVII-II*, s. 193-210, Ankara.
- ÖZFIRAT, Aynur (2001). "Erste Betrachtungen zum ostanatolischen Hochland im 2. Jt. V. Chr.", *Sonderdruck aus: İstanbuler Mitteilungen* LI, s. 27-60.
- ÖZFIRAT, Aynur (2001). *Doğu Anadolu Yayla Kültürleri*, İstanbul
- ÖZFIRAT, Aynur (2005). "Transhumance on the eastern Anatolian High Plateau in the 2nd mill. B.C", *Sonderdruck aus: Archäologische Mitteilungen aus Iran und Turan* XXXVII, s. 139-152, Dietrich Reimer Verlag GmbH, Berlin.
- ÖZFIRAT, Aynur (2006). "Van, Ağrı ve Iğdır İlleri Yüzey Araştırması, 2005", *Araştırma Sonuçları Toplantısı XXIV-I*, s. 143-162, Ankara.
- ÖZFIRAT, Aynur (2006). "Pre-Classical Survey in Eastern Turkey.fifth Preliminary Report. Van Lake Basin and mt. Ağrı Region", *Studi Micenei ed Egeo-Anatolici* XLVIII, s. 177-207, Cnr-Istituto di Studi Sulle Civiltà Dell'Egeo E Del vicino Oriente Roma.
- ÖZFIRAT, Aynur (2007). "Van, Ağrı ve Iğdır İlleri Yüzey Araştırması, 2006", *Araştırma Sonuçları Toplantısı XXV-I*, s. 197-220, Ankara.
- ÖZFIRAT, Aynur (2007). "A Survey of Pre-classical Sites in Eastern Turkey. Fourth Preliminary Report: The Eastern Shore of Lake Van", *Ancient Near Eastern Studies* XLIV, s. 113-140, Peeters Louvan.
- ÖZFIRAT, Aynur ve MARRO, Catherine (2004). "2002 Yılı Van, Ağrı ve Iğdır İlleri Yüzey Araştırması", *Araştırma Sonuçları Toplantısı XXI-I*, s. 15-32, Ankara.
- ÖZFIRAT, Aynur ve MARRO, Catherine (2005). "2003 Yılı Van, Ağrı ve Iğdır İlleri Yüzey Araştırması", *Araştırma Sonuçları Toplantısı XXII-II*, s. 299-316, Ankara.
- ÖZFIRAT, Aynur ve MARRO, Catherine (2005). "Van, Ağrı ve Iğdır İlleri Yüzey Araştırmaları-2004", *Türk Eskiçağ Bilimleri Enstitüsü, Haberler* XX, s. 37-39, İstanbul.
- ÖZFIRAT, Aynur ve MARRO, Catherine (2006). "2004 Yılı Van, Ağrı ve Iğdır İlleri Yüzey Araştırması", *Türk Arkeoloji ve Etnografya Dergisi* VII, s. 1-20, Ankara.
- REILLY, E. B. (1940). "Tilkitepe'de İlk Kazılar (1937)", *Türk Tarih Arkeoloji ve Etnografya Dergisi* IV, s. 135-14, Ankara.
- ROTHMANN, Mitchell S. (1992). "Preliminary Report on the archaeological Survey in the Alparslan Dam Reservoir Area and Muş Plain", *Araştırma Sonuçları Toplantısı* X, s. 265-278, Ankara.
- ROTHMANN, Mitchell S. (1994). "The Pottery of the Muş Plain and the Evolving Place of a Hing Border Land", *Araştırma Sonuçları Toplantısı* X, s. 281-294, Ankara.
- ROTHMANN, Mitchell S. (2000). "Environmental and Cultural Factors in the Development of Settlement in a Marginal Highland Zone", *The Archaeology of Jordan and Beyond: Essays in Honor of James A. Sauer*, (Ed. L. E. Stager, J.A. Grene and M.D. Coogan), Winona Lake, s. 429-443.
- ROTHMANN, Mitchell S. and KOZBE, Gülriz (1997). "Muş in the Early Bronze Age", *Anatolian Studies* XLVII, s. 105-119.
- RUSSEL, H. F. (1980). *Pre-Classical Pottery of Eastren Anatolia*, *British Archaeological Reports*, International Series: 85, Oxford.
- SAGONA, Antonio (1984). *The Caucasion Region in the Early Bronze Age*, Part 1 – 3. BAR International Series 214 (iii), Oxford.
- SAGONA, Antonio (2004). "Social Boundaries and Ritual Landscapes in Late Prehistoric Trans-Caucasus", A View from the Hinglands Archaeological Studies in Honour of C. Burney (Ed. A. Sagona), *Ancient Near Eastern Studies Supplement* XII, s. (475-538).
- SAGONA, Antonio and SAGONA, Claudia (2003). "The Upper Levels at Sos Höyük, Erzurum: A Reinterpretation of the 1987 Campaign", *Anatolian Antiqua* XI, s. 101-109.
- SMITH, T. Adam and RUBINSON, S. Karen (2003). *Archaeology In The Borderlands Investigations in Caucasia and Beyonds*, s. 38-88, Los Angeles.
- SEVIN, Veli (1996). "Van/Ernis (Ünseli) Nekropolü Erken Demir Çağ Çanak Çömlekleri", *Anadolu Araştırmaları* XIV, s. 439-467, İstanbul.

- SEVİN, Veli (2005). "Son Tunç/Erken Demir Çağı Van Bölgesi Kronolojisi Kökeni Aranan Bir Devlet: Urartu", *Belleten* LXVIII, S. 252, s. 255-286, Ankara.
- SEVİN, Veli ve KAVAKLI, Ersin ve ÖZFIRAT, Aynur (1997). "Karagündüz Höyüğü ve Nekropolü 1995/96 Yılı Kurtarma Kazıları", *Kazı Sonuçları Toplantısı XIX-I*, s. 571-589, Ankara.
- SEVİN, Veli ve ÖZFIRAT, Aynur (2000). "Van Karagündüz Höyüğü Kazıları", *Türkiye Arkeolojisi ve İstanbul Üniversitesi*, (Ed. O. Belli), s. 168-173, İstanbul.

EKLER



Harita 1: Halaf Kültürü'nün Yayılım Alanı, (Arkeoatlas, 2003: 75)



Harita 2: Karaz Kültürü'nün Yayılım Alanı, (Sevin, 2003: 117)



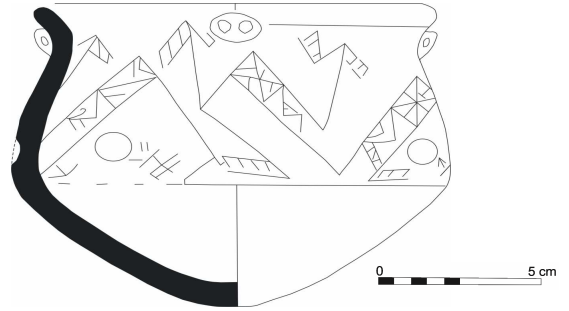
Resim 5: Van Müzesi, Satın alma, Çift Renkli Mal, Baskı – Oluk Bezeme, Çift Başlı Sarmal



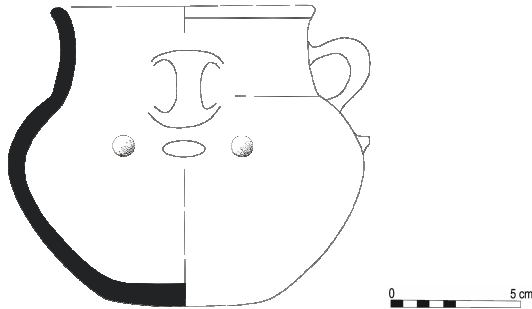
Resim 6: Van Müzesi, Satın alma, Çift Renkli Mal, Baskı – Oluk Bezeme, Memecik



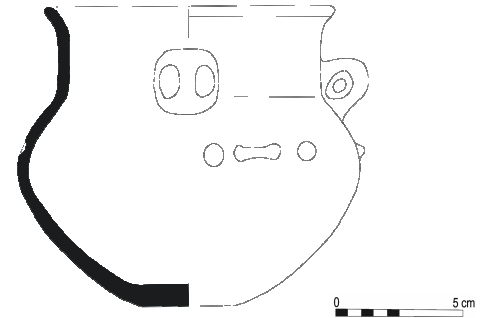
Resim 7: Van Müzesi, Satın alma, Çift Renkli Mal Baskı – Oluk Bezeme



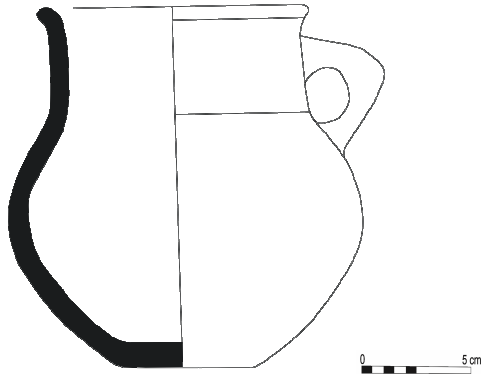
Çizim 1: Karaz Kültürü'ne Ait Çömlekçik



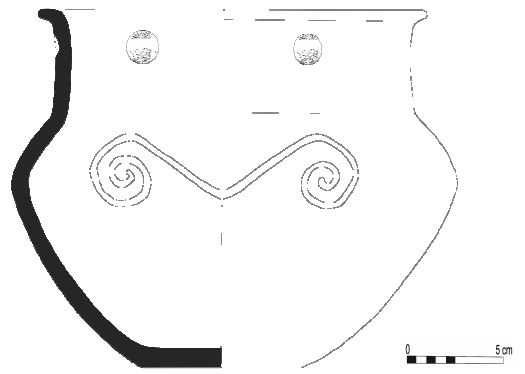
Çizim 2: Ernis, Karaz Kültürü'ne Ait Çömlek



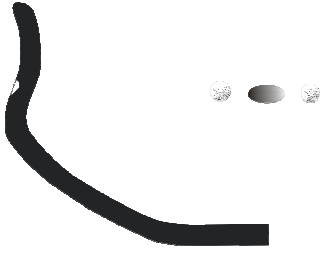
Çizim 3: Ernis, Karaz Kültürü'ne Ait Çömlek



Çizim 4: Karaz Kültürü'ne Ait Çömlek



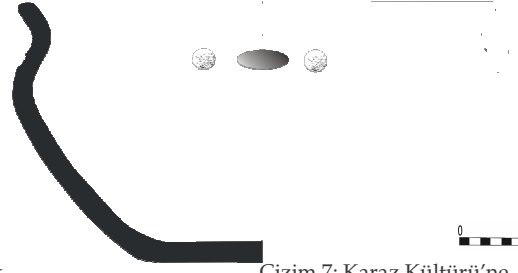
Çizim 5: Karaz Kültürü'ne Ait Çömlek



Çizim 6: Karaz Kültürü'ne Ait Derin Ait Derin Çanak



Çanak



Çizim 7: Karaz Kültürü'ne

