



Uluslararası Sosyal Araştırmalar Dergisi
The Journal of International Social Research
Cilt: 4 Sayı: 17 Volume: 4 Issue: 17
Bahar 2011 Spring 2011

OSMANLI MİMARLIĞINDA XVI. YÜZYILIN ÖNEMLİ BİR BANİSİ: YEMEN FATİHİ GAZİ SİNAN PAŞA VE CAMİLERİ

A MAJOR PATRON/BANİ AT THE OTTOMAN ARCHITECTURE IN THE SIXTEENTH CENTURY: THE CONQUEROR OF YEMEN GAZI SİNAN PASHA AND HIS MOSQUES

Nurcan YAZICI*

Özet

Osmanlı tarihinde, XVI. yüzyılın önemli devlet adamlarından biri olan Sinan Paşa (1520 civ.-1596), Yemen'in fethini gerçekleştirmesi, beş defa sadrazamlığa getirilmesi yanında serveti ve yaptırdığı mimari eserleri ile ünlüdür. Sinan Paşa birçok cami, ticari yapı ve hayır eseri yaptırmış ve bunları vakıflarla desteklemiştir. Bir bani olarak, Osmanlı coğrafyasının her tarafında pek çok cami yaptırtmıştır. İstanbul, Bursa, Malatya, Selanik, Kahire, Akka, Şam, Hasköy, Üsküp gibi merkezlerdeki eserleri bunlar arasında sayılabilir. Bu çalışma kapsamında, Sinan Paşa'nın, bani olarak Osmanlı mimarlığındaki rolü ve yaptırmış olduğu camileri ele alınmıştır.

Anahtar Kelimeler: Osmanlı Mimarisi, Sinan Paşa, Cami.

Abstract

Sinan Pasha (circa 1520–1596), known as one of the important statesmen of the sixteenth century at the Ottoman history, carried out the conquest of Yemen and had been appointed to the grand viziership five times. Furthermore being a very wealthy man, he ordered the construction of many religious and commercial buildings, and established *waqfs* for each of them. As a patron he built many mosques in several territories of the Ottoman Empire, which are located in Istanbul, Bursa, Malatya, Thessaloniko, Cairo, Akka, Damascus, Haskoy, and Uskub. In this paper the role of Sinan Pasha as a patron of the Ottoman architecture is discussed and the mosques he had constructed are introduced.

Key Words: Ottoman Architecture, Sinan Pasha, Mosque.

Giriş

Osmanlı tarihinde, Sinan Paşa adıyla birçok devlet adamının olduğu bilinmektedir. XVI.yüzyılın ikinci yarısında hizmet vermiş olan Sinan Paşa, Yemen Fatih Gazi Sinan Paşa ya da Koca Sinan Paşa olarak tanınmaktadır. Yemen'in fethini gerçekleştirmesi, beş defa sadrazamlığa getirilmesi yanında serveti ve bu servetinin

* Yrd. Doç. Dr., Mimar Sinan Üniversitesi, Fen Edebiyat Fakültesi, Sanat Tarihi Bölümü.

büyük bir kısmını hayır eserlerine harcamış olmasıyla ün yapmış olan Sinan Paşa, Osmanlı mimarlığında banisi olarak önemli bir rol oynamış ve birçok eser yaptırmıştır. Bunlar arasında yaptırmış olduğu camiler çoğunluğu oluşturmaktadır.

Sinan Paşa'nın Yaşamı

XVI.yüzyılda yaşamış birçok Sinan Paşa olmakla birlikte, özellikle III.Murad döneminde ön plana çıkan ve Yemen Fatihı, Gazi, Koca gibi ön tanımlamalarla tanınan Sinan Paşa, Arnavutluk'ta, 1520'lerde doğmuştur (Resim 1). Tarihi kaynaklar ve incelenen vakfiyeleri Sinan Paşa'nın yaşamı hakkında bilgi vermektedir.¹ Sinan Paşa, Abdurrahim'in oğlu olan Ali adındaki Arnavut bir köylünün çocuğu olarak dünyaya gelmiştir; vakfiyelerinde "*Sinan Paşa bin Ali bin Abdurrahman*" olarak geçmektedir. Vezirlik yapmış ve 1539'da vefat etmiş olan Ayas Paşa'nın kardeşidir. Sinan Paşa'nın Yavuz Sultan Selim'in kızının kızıyla evlendiği; Mehmed Paşa adında bir oğlu olduğu, Emine, Hatice ve Hüma adında üç kızının bulunduğu; oğlundan Ayşe isimli bir torununun olduğu, özel hayatına dair ulaşılan bilgilerdir (İpşirli, 2002: 137; Bayram, 1999: 163-164; Öz, 1936: 171-193). Peçevi tarihinde, III.Murad dönemi sadrazamları tanıtılırken Sadrazam Koca Sinan Paşa hakkında da birtakım bilgilere yer verilmiştir. Paşa'nın Arnavut soyundan geldiği, Ayas Paşa'nın küçük kardeşi ve Mahmud Paşa'nın ağabeyi olduğu; Mısır, Şam ve Halep gibi seçkin vilayetlerde valilik yaptıktan sonra vezirliğe yükseldiği; Yemen ve Aden'in fethine gönderildiği belirtilmiştir. Peçevi, malının çokluğundan dolayı halkın onu simya bilimini öğrenmiş biri olduğunu düşündüğünü de yazar (Peçevî İbrahim Efendi, 1999: 14-15, 60-61).

Sinan Paşa, küçük yaşta Osmanlı sarayına alınarak yetiştirilmiş; Kanuni Sultan Süleyman döneminde sarayın çarşnıgirbaşılığına kadar yükselmiştir. Malatya, Kastamonu, Gazze, Nablus sancak beyliklerinde; Erzurum, Halep ve 1567'de Mısır beylerbeyliğinde bulunmuştur. 1569'da Aden ve Sana'yı alarak Yemen Fatihı olmuş; 1571'de tekrar Mısır beylerbeyliği görevine getirilmiştir. 1573 yılı mayısına kadar bu görevde kalmış, daha sonra kubbe vezirliği payesiyle Divan-ı Hümayun'a gelmiş; 1575'te Tunus'un alınmasındaki başarısından dolayı dördüncü vezirliğe yükseltilmiştir. 25 Ağustos 1580'de sadrazamlığa getirilmiş; iki yıl bu görevde kaldıktan sonra Aralık 1582'de, İran Seferi'ndeki başarısızlığından dolayı azledilmiş ve Malkara'ya gönderilmiştir. Burada dört yıl kaldıktan sonra 1586'da Şam beylerbeyi olarak atanmıştır. Sadrazam Siyavuş Paşa'nın azli üzerine Nisan 1588'te ikinci kez sadrazamlık görevine getirilmiştir. Bu defa iki yıl kadar bu makamda kaldıktan sonra azledilerek tekrar Malkara'ya gönderilmiştir. Ocak 1593'te üçüncü defa sadrazamlık makamına getirildiğinde Macaristan Seferi'ne çıkmış ve bu sefer sırasında Uzuncaova'da cami, han, hamam gibi yapılar yaptırmıştır (Ahmed Refik, 1996: 108). 1595 yılında tekrar sadaretten azledilmiş; kısa bir süre sonra aynı yıl dördüncü defa sadrazam olmuştur. Bu dönem sadaretinde Eflak Seferi'ne katılmış, yenilginin ardından, yaklaşık üç ay kaldığı sadaretten azledilmiş; çok kısa süre sonra aynı yıl, beşinci defa sadrazam olmuştur. Bu son sadareti, 1596 Nisanında ölümü üzerine beş ay kadar sürmüştür.

Sinan Paşa, son sadrazamlığı sırasında, Eflak'a sefer hazırlıkları yaparken, Nisan 1596 tarihinde vefat etmiştir. Çarşıkapı civarında, Divanyolu'ndaki mimar

¹ Sinan Paşa'nın yaşamı hakkında bakz. Şerafettin Turan (1988). "*Sinan Paşa*", *İslam Ansiklopedisi*, C. X, İstanbul: s. 670-675; Hülûsi Yavuz (2003). *Yemen'de Osmanlı İdaresi ve Rumûzî Tarihi*, Ankara: TTK, s. CXXXI-CXXXIII; Ahmed Refik (2005). *Osmanlı Kumandanları*, (Sadl. D. Gürlek), İstanbul: s. 99-113; Mehmet İpşirli (2002). "*Koca Sinan Paşa*", *İslam Ansiklopedisi*, C. 26, İstanbul: s. 137-140.

Davut Ağa'nın eseri olan, medrese ve sebilin de bulunduğu küçük ölçekli külliyesinin köşesindeki türbesine gömülmüştür (Resim 2). Hammer, Sinan Paşa'nın 3 Nisan 1596 tarihinde vefat ettiğini yazar ve Sinan Paşa'nın vefatından sonra bıraktığı servetini ayrıntılı bir şekilde verir (Purgstall, ty: 238-239). Selânikî Mustafa Efendi, Sinan Paşa'nın "*maraz-ı sû-i kaynede*" 16 gün hasta yattıktan sonra 5 Şaban 1004 H. (4 Nisan 1596) tarihinde, sabaha karşı vefat ettiğini, Ayasofya'da kılınan cenaze namazından sonra türbesine defnedildiğini, seksen yaşından fazla yaşadığını yazar (Selânikî Mustafa Efendi, 1999: 581-582).

III.Murad ve III.Mehmed dönemlerinde sadrazamlık yapan ve beş defa getirildiği sadarete toplamda yaklaşık sekiz yıl kadar kalan Sinan Paşa, bu görevlerinden önce önemli askeri başarılarla imza atmıştır. Askeri başarılarından en önemlisi ise kendisinin "Yemen Fatihî" olarak tanınmasını sağlayan Yemen'in fethidir.

Yemen'de defterdarlık göreviyle bulunmuş olan Mustafa Rumûzî'nin, 1569-71 yıllarındaki olayları; Sinan Paşa'nın beylerbeyi olarak Mısır'da bulunduğu yılları, İstanbul'a dönüşünü ve Tunus'un fethine katılımını ekleyerek 1574 yılına kadar anlattığı kitabı *Nâme-i Fütûh-ı Yemen*, Sinan Paşa'nın isteği üzerine hazırlanmış önemli bir kaynaktır.² Ayrıca Kutbud-din el-Mekki, *Elberku'l-Yemânî fi'l-Fethi'l-Osmanî* ismiyle, Sinan Paşa'nın Yemen fethine dair Arapça bir eser yazarak kendisine takdim etmiştir.

Sinan Paşa'nın Banilik Rolü

Selânikî Sinan Paşa'yı, "*âsâr-ı hayrât ve hasenâta mâil*", yani hayır eserleri ve iyilikler yapmaya düşkün biri olarak tanımlar (Selânikî Mustafa Efendi, 1999: 581). Sinan Paşa'nın birçok eser yaptırdığı bilinmektedir. Yaptırdığı eserler için mülkler vakfettiği, mevcut vakfiyelerinden anlaşılmalıdır. Vakfiyelerin incelenmesi sonucunda Sinan Paşa'nın baniliğinde inşa edilen yapıların toplu bir dökümü yapılmış; satın aldığı mülklerle mal dökümü verilmiştir (Bayram, 1999: 163-176; Öz, 1936: 171-193; Haase, 1991: 129-146; Schwarz, Kurio, 1983). Cami, imaret, medrese, mektep, kütüphane, sebil, hamam, han, kervansaray gibi hemen her türde yapı inşa ettirdiği görülen Sinan Paşa, bu yapıları için oldukça zengin mülkler bağışlamıştır. Sinan Paşa, Kahire'den Şam'a, Bursa'dan Üsküp'e kadar XVI.yüzyıl Osmanlı coğrafyasının hemen her tarafında imar faaliyetlerinde bulunmuştur.

Sinan Paşa'nın Yaptırdığı Camiler/Mescidler

Sinan Paşa'nın baniliğinde inşa edilen eserler arasında ilk sırayı camiler almaktadır. Tarih kaynaklarından, vakfiyelerinden Sinan Paşa'nın camileri hakkında bilgi edinmek mümkündür. Sinan Paşa İstanbul, Yenişehir, Malatya, Malkara, Şam, Kahire, Akka, Üsküp, Hasköy ve Selanik'te cami yaptırmıştır. Ayrıca Mihalicık'ta da cami yaptırdığı bilinmektedir. Selanik'teki camisi ise kiliseden çevrilmiştir. Bunlardan bir kısmı günümüze ulaşmıştır.

İstanbul, Üsküdar Sinan Paşa Camii

Üsküdar, Salacak'ta bulunan cami, Halk Dershanesi Sokak'la Topraklı Sokak'ın birleştiği köşededir (Resim 3). Sinan Paşa'nın mahalleyi kendi adına oluşturduğu, bu cami ile birlikte bir hamam ve çeşme de inşa ettirdiği bilinmektedir (Haskan, 2001:

² Rumûzî'nin eseri için bakz. Hulûsi Yavuz (2003). *Yemen'de Osmanlı İdaresi ve Rumûzî Tarihi*, Ankara: TTK, s. CXXXV. Bir gazanâme örneği olan Rumûzî'nin eserinin, 1594'te temize çekilip resimlenmiş nüshasında, Sinan Paşa'nın minyatürlerine yer verilmiştir. Ayrıca Nadirî Divanı'nda da Sinan Paşa'nın Yemen'le ilgili bir minyatürü bulunmaktadır. Bakz. Banu Mahir (2009). "Osmanlı Minyatürlerinde Savaş, Kuşatma ve Çıkarma", *Türk Dünyası Araştırmaları*, Prof. Dr. Oktay ASLANAPA Özel Sayısı, S. 183, s. 209-210.

336). Caminin arkasında bulunduğu bilinen çifte hamam günümüze ulaşmamıştır. Kitabesiz çeşme ise caminin ön tarafında, sağda bulunmaktadır. Ancak vakfiye kayıtlarında hamam ve çeşmeden bahsedilmemekte, caminin bitişiğinde bir mektep yaptırdığı belirtilmektedir (Bayram, 1999: 164).

Üsküdar'daki Sinan Paşa Camii onarımlarla günümüze gelmiştir ve yapının kitabesi yoktur. Kaynaklarda caminin Sinan Paşa tarafından, 954 H./ 1547 tarihinde yaptırıldığı yazılıdır (Öz, 1997: 59).

Üsküdar Sinan Paşa Camii, iki sıra ince tuğla dizileri ile moloz taştan beden duvarları üzerine ahşap çatı ile örtülü küçük ölçekli bir yapıdır. Çatı altında geniş kirpi saçak sırası dolanmaktadır. Cephelerde, sonradan açıldığı anlaşılan ikili dikdörtgen pencere açıklıklarının üstünde daha küçük tutulmuş yuvarlak kemerli pencereler bulunmaktadır. İki yönü kapalı olan son cemaat yeri son onarımlarla yenilenmiştir. Caminin girişinin sol tarafında, kare kaide üzerine yükselen, taştan tek şerefeli minaresi bulunmaktadır.

Caminin haziresinde XVIII-XIX.yüzyıl mezar taşları vardır. Sinan Paşa'nın oğlu Mehmed Paşa'nın mezarının, bu caminin kible tarafındaki lahit olduğu belirtilmiştir (Haskan, 2001: 337).

1859'da camide birtakım tamirler yapılmıştır. 1275 H. tarihli yazıda "...Fatih-i Yemen Gazi Sinan Paşa merhûmun Üsküdar'da kâin cami-i şerifinin harab olan mahallerinin dört bin altı yüz bu kadar gurus... zikr olunan cami-i şerifin masarif-i tamiriyesine vakfının müsadese olub..." belirlenen masrafla tamirinin yapılması uygun bulunmuştur (BOA., İ.MVL., 417/18235, 13 Şevval 1275/16 Mayıs 1859). Sinan Paşa Camii'nin XIX.yüzyılın sonunda da kapsamlı bir onarım geçirdiği anlaşılmaktadır. "Üsküdar'da Salacak iskelesinde kâin Fatih-i Yemen Gazi Sinan Paşa cami-i şerifinin keşfi mucebince on iki bin sekiz yüz kırk altı gurus sarfiyla icrâ-yı tamiri" planlanmışken, daha sonra keşif dışı başka masraflar da çıkmış ve tamirat 15.171 kuruşla yapılabilmiş; ilk keşfinden fazla tutan miktarın karşılanması istenmiştir (BOA., BEO., 1046/78424, 26 Cemaziyelahir 1315/22 Kasım 1897). Harcanan miktar, tamirin boyutları hakkında fikir vermektedir.

Cami, 1953'te kadro harici bırakılmış ve bu sürede harap olmuştur. Harap durumdaki yapı 1959 yılında onarılmıştır (Öz, 1997: 59).

Kitabesi olmamakla birlikte kaynakların aktardığı bilgilerden yola çıkılarak, Üsküdar'daki Sinan Paşa Camii'nin, Sinan Paşa'nın yaptırdığı ilk cami olduğunu söylemek mümkündür. Cami bugün ibadete açıktır.

İstanbul, Okmeydanı Sinan Paşa Camii

Beyoğlu, Okmeydanı, Kaptanpaşa Mahallesi, Sinan Paşa Yumak Sokak'ta bulunan ve Sinan Paşa tarafından 987 H./1579 yılında yaptırılan cami bir avlu içinde yer almaktadır (Resim 4). Onarımlarla günümüze ulaşan caminin kitabesi mevcut değildir. Hadika'ya göre Sinan Paşa Camii'nin mahallesi vardır ve kitabesinin metni şöyledir: "Sâhibü'l-hayrât olan Sinan Paşa/Nâsirü'd-dîn hâlisü'n-niyet/ Kıldı bu câmi'-i şerîfi binâ/Ki ola cem'-i câmi'-i ümmet/Ahiretde şefi'î ola Rasûl/Bunda iden ikâmet-i sünnet/Hâtif-ı gayb didi târih/Beyt-i Hâdî ve kubbe-i hâcet 987/1579" (Ayvansarâyî Hüseyin Efendi vd., İstanbul 2001: 415).

Cami uzun süre harap durumda kalmış, 1959 yılında da halk tarafından onarılmış ve ibadete açılmıştır. Kadro harici olduğu sırada şadırvanı Beyoğlu, İstiklal Caddesi'nde bulunan Hüseyin Ağa Camii'ne nakledilmiştir (Öz, 1997: 59) (Resim 5).

Sinan Paşa Camii, dikdörtgen planlı, bir sıra taş, üç sıra tuğla örgülü beden duvarları üzerine çatı ile örtülü, küçük ölçekli bir yapıdır. Bütün cephelerde iki sıra pencere düzeni bulunmaktadır. Alt sıra pencereler, tuğla dizileriyle oluşturulmuş yayvan sivri kemer alınlıklı ve dikdörtgen açıklıklıdır. Üst sıra pencereler ise yuvarlak kemer düzenindedir. Cümle kapısının iki yanında altlı üstlü ikişer pencere; yan cephelerde aynı düzende üçer pencere olmakla birlikte doğu yöndeki cephede, üst sırada dört pencere açıklığına yer verilmiştir. Mihrap cephesinde, kuzey cephede olduğu gibi, mihrabın iki yanında ikişer olmak üzere alt sırada dört pencere, üst sırada ise iki yanda, ortadakinin daha büyük tutulduğu üçlü pencere düzenlemeleri vardır. Tek şerefeli minaresi girişin sağında yer almaktadır. Beden duvarlarıyla aynı yapı malzemesinde olan minarenin, silindirik formdaki gövde kısmı taştandır ve yenilenmiştir. Caminin kuzey cephesi sıvalıdır. Yakın zamanda eklenmiş olan son cemaat yeri, on iki ahşap destek üzerine çatı ile örtülüdür. Caminin önünde, özgün şadırvanına uygun olarak yeniden yapılmış olan şadırvan bulunmaktadır.

Yenilenmiş olan iç mekan duvarları sıvalıdır. Güney duvarı, beden duvarları boyunca üçlü kemer olarak düzenlenmiş; yanlardakilere pencereler, ortadakine ise mihrap nişi yerleştirilmiştir.

Bugün çatı ile örtülü olan Sinan Paşa Camii için Evliya Çelebi mimari tanımlama vererek, “Dört köşe ve kurşun kubbelidir, avlusuna merdiven ile inilir. Bir tepe üstünde, her tarafı gören aydınlık bir camidir” demektedir (Evliya Çelebi, 2003: 379).

1903 yılında, “...Kasımpaşa’da Okmeydanı’nda Fatih-i Yemen Sinan Paşa Camii-i şerifinin muhtaç-ı tamir olan mahallerinin” tamiri gündeme gelmiştir. Yapılan keşif ve münakasa sonucu tamiratın Todori Kalfa tarafından yapılmasına karar verilmiştir. Tamirat için gerekli miktarın bir kısmının mevcut vakıf gelirinden karşılanabileceği belirtilmiştir (BOA., İ.EV., 35/1321.N.12, 12 Şaban 1321/3 Kasım 1903). 1906 yılında ise daha önce yapılan keşfine göre Sinan Paşa Camii’nin tamiri için belirlenen miktarın yanında ek harcamalar gündeme gelmiştir. Sonradan caminin bazı mahalleri fırtınadan zarar görmüş; bu zarar gören yerlerin de tamiri için tekrar keşif yapılmış, yapılan tenzilat üzerine Todori Kalfa tarafından tamiratın yapılması uygun bulunmuştur (BOA., İ.EV., 40/1324.R.25, 7 Rebiül-evvel 1324/1 Mayıs 1906; ŞD., 174/56, 10 Muharrem 1324/6 Mart 1906).

Okmeydanı’ndaki Sinan Paşa Camii, Evliya Çelebi’nin tanımına göre kare planlı, tek kubbeli bir yapıdır. Onarımlarla değiştirildiği anlaşılan cami bugün çatı ile örtülüdür. Caminin kapsamlı bir onarımının, XX.yüzyılın başında, Todori Kalfa tarafından yapıldığı, incelenen arşiv belgelerinden anlaşılmaktadır. Pervititch haritalarında, 1926 tarihli paftada yer alan çizimine göre büyük bir avlu içerisinde yer alan caminin dört birimli bir son cemaat yeri ve hemen önündeki şadırvanı görülebilmektedir (Çizim 1). Okmeydanı’ndaki Sinan Paşa Camii iyi durumda ve ibadete açıktır.

Bursa, Yenişehir Sinan Paşa Camii

Yenişehir Sinan Paşa Camii, Bursa’nın Yenişehir ilçesinde, ilçenin güney yönünde bulunan imaret, medrese, aşhane ve günümüze ulaşmayan kervansaraydan oluşan külliye yapıları arasında yer almaktadır.³ Kitabesi bulunmayan caminin,

³ 1596 tarihli vakfiyesine göre Sinan Paşa Yenişehir’de cami, bitişiğinde medrese, zaviye, darül-kurra, mektep, imaret, anbar, kiler ve iki han yaptırmış; bunların idamesi için birçok mülk vakfetmiştir. Bakz. Sadi Bayram (1999). “Yemen

1572'den sonra inşasına başlandığı, 1582'den önce tamamlandığı kabul edilmektedir (Reyhanlı, 1978: 381).

Sinan Paşa Camii, tek birimli, kubbeyle örtülü harim mekanı ve kuzeyindeki üç birimli son cemaat yerinden oluşur (Çizim 2, Resim 6). Caminin kuzeybatı köşesinde minare bulunmaktadır. Kuzey cephe düzgün kesme taştandır. Diğer cephelerde ise moloz taş kullanılmıştır. Sonradan yenilenen son cemaat yeri de taş malzemeden yapılmıştır.

Kareye yakın dikdörtgen planlı harime giriş kuzey yöndeki basık kemerli kapı açıklığından sağlanır. Kuzey ve güney yöndeki kemer düzenlemeleriyle kareye dönüştürülmüş harim mekanı, pandandiflerle geçilen kubbeyle örtülüdür. Cephelerde, dört yönde iki sıra halinde ikili pencere düzenlemeleri bulunmaktadır. Doğu ve batı yönde, alttakiler dikdörtgen açıklıklı, sivri kemer alınlıklı; üstte daha küçük boyutlu sivri kemer düzenlemeli pencereler vardır. Güney ve kuzey yöndeki iki sıra pencereler de aynı düzende ele alınmıştır. Kuzeyde kapı açıklığı üstünde de bir pencere bulunmaktadır. Sekizgen kubbe kasnağının doğu, batı ve güney yönlerine sivri kemerli küçük pencereler yerleştirilmiştir.

Caminin hariminde, güney duvarı ortasında mermer mihrap yer almaktadır. Mihrap, büyük bir kısmı dökülmüş olan çinilerle oluşturulmuş bir bordürle dikdörtgen çerçeve içine alınmış, sekiz sıra mukarnas yaşmaklı, yedi köşelidir. Bugün mevcut olmamakla birlikte mihrap kavsarasındaki mukarnaslarda ve harimin kuzey duvarındaki pencere üstlerinde, çinilerle aynı süsleme kompozisyonuna sahip kalem işi süslemelerin kullanıldığı bilinmektedir (Reyhanlı, 1978: 378-379).

Caminin en önemli süsleme ögesi çinileridir. Yenişehir Sinan Paşa Camii, bugün bir kısmı dökülmüş olan XVI.yüzyılın ikinci yarısına ait sıratlı tekniğinde çok renkli, kırmızılı İznik çinileri ile süslüdür. İç mekanda, mihrapta, mihrabın solundaki pencerede, güneydoğu köşede ve batı duvarında bulunan iki pencerede, pencerelerin kenar bordürlerinde ve sivri kemerli alınlıklarında; dışta giriş kapısı üzerinde bu çiniler kullanılmıştır (Yazıcı, Kaya, 2006: 185-189).

Üç yöne açık olan son cemaat yeri birimleri sivri kemer düzenlemelidir. Birimlerin üzerleri ortada aynalı tonoz, yanlarda kubbeyle örtülmüşken, muhtemelen Vakıflar Genel Müdürlüğü'nün 1966-1968 yılları arasındaki onarımlarında üst örtü betonla kaplanmış; bugün bütün birimler aynalı tonozla kapatılmıştır (Aymergen, 1969: 18). Son cemaat yerinde kapı açıklığı iki yanında, beş köşeli mihrabiyeler yer alır. Kuzeybatı köşede bulunan minare silindirik gövdeli, tek şerefeli ve tuğladandır. Minarede şerefe altındaki tuğla mukarnas dizisinin alt sırasında karo çiniler ve minare gövdesinde, şerefe altında üç kuşak halinde çiniler kullanılmıştır. Bugün bir kısmı dökülmüş olan çinileriyle minare, Osmanlı Dönemi'nde minarede çininin kullanıldığı sınırlı örneklerdendir.⁴

1863 yılında Sinan Paşa Camii ile medrese, tabhane, imaret, han, kervansaray, mekteb ve fırının mümkün mertebeye imar ve ihyası yönünde yapılan yazışma, bu tarihlerde külliye yapılarının tamire muhtaç olduğunu düşündürmektedir (BOA., A.MKT.MHM., 278/27, 13 Rebiül-ahir 1280/27 Eylül 1863).

Fatihî Gazi Sinan Paşa Vakfiyeleri, Tezyinatı ve Türk Süsleme Sanatındaki Yeri", *Milletlerarası X. Türk Sanatları Kongresi*, Cenevre: s. 163-176.

⁴ Örnekler için bakz. Yazıcı, Kaya, 2006: 189-193. Aynı bölgede, minarede çininin kullanıldığı bir başka örnek ise İnegöl'deki Yıldırım/Cuma Camii'dir.

Yenişehir Sinan Paşa Camii, tek birimli, kubbeyle örtülü Osmanlı cami mimarisinin bir örneği olmasının yanında büyük bir külliyenin parçası olması açısından önemlidir.

Malatya Sinan Paşa Camii

Eski Malatya'da bulunan ve vakıf kayıtlarından adı bilinen Sinan Paşa Camii bugün mevcut değildir. Caminin inşa tarihi bilinmemektedir. Sinan Paşa, 1567'den önce Malatya beylerbeyliği görevinde bulunmuştur. Buradan yola çıkarak Sinan Paşa Camii'nin XVI.yüzyılın ortalarında inşa edildiğini söylemek mümkündür.

Sinan Paşa'nın, tarihi olmamakla birlikte 1004 H./ 1596 yılına tarihlendirilen vakfiyesinde, Malatya'da "Kumi" denen yerde mescid, civarında imaret, gelip geçenlerin barınıp, yiyip içecekleri mekânlar, misafirlerin kalacağı ribat, fakir ve miskinlerin kalabileceği ikinci bir ribat, vakfın malından su arkları yaptırdığına; bunlara muhtelif araziler vakfettiğine dair bilgiler bulunmaktadır (Bayram, 1999: 163-176). Buradaki bilgiler caminin bir külliyenin parçası olarak inşa edildiğini göstermektedir. 1892 tarihli, "*Fatih-i Yemen Gazi Sinan Paşa merhûmun Malatya'da kain cami-i şerifi ile medresesi*" evkafından olan bazı yerlerle ilgili birtakım sorunların ifade edildiği yazıda, Sinan Paşa'nın Malatya'daki caminin yanında bir de medresesinin olduğu anlaşılmaktadır (BOA., BEO., 50/3709, 23 Safer 1310/16 Eylül 1892).

Cami hakkında arşiv kayıtlarında birtakım bilgiler bulunmaktadır. XVIII.yüzyılın sonuna ait bir belge, Malatya'daki Yemen Fatih-i Sinan Paşa Camii'ne hatib tayini konusundadır. Bu belge, yapının 1775 yılında iyi durumda ve ibadete açık olduğunu göstermektedir (BOA., C.EV., 514/25984, 25 Cemaziyel-evvel 1189/24 Temmuz 1775). 19 Aralık 1782 tarihli vakıf kaydı, caminin temizlik görevlisine, caminin kütüphanesindeki kitapları tasnif etmekle görevli kişiye yapılan ödemeleri göstermektedir (Kazancıoğlu, 2001: 44-45). Sinan Paşa'nın önemli vakıflarının bulunduğu Malatya'da, vakfın nazırına ait, 1814 tarihli bilgiler yer almaktadır (Kazancıoğlu, 2001: 42-43). Bu tarihte vakfın işlerliğini devam ettirdiği anlaşılmaktadır.

Malatya şehrinin ikinci yerleşme yeri olan ve daha önce bir köy konumunda olduğu belirtilen Aspuzu'ya, yani bugünkü Malatya'ya XIX.yüzyılda geçilmiştir. Malatya tahrir defterinde, "*Malatya şehri bundan akdem harap olarak, yaylaları bulunan Aspuzı'ya nakleylemiş olduklarından, şehir-i mezburda Fatih-i Yemen Sinan Paşa Cami-i Şerifi dahi harap...olarak, zikr olunan Aspuzı'da...*" ifadesi geçmektedir (Akçadağ, 2008). Bu bilgi eski Malatya'da bulunan caminin XIX.yüzyıla harap ulaştığını, eski Malatya'da yerleşimin terk edilmesinden sonra buranın harap olması sonucu yapının da yıkıldığını göstermektedir.

Malatya'daki Sinan Paşa Camii'nin mimari özelliklerine dair herhangi bir bilgiye ulaşılamamıştır.

Mısır, Kahire Sinan Paşa Camii

Kahire'deki Sinan Paşa Camii, Bulak semtinde, Camiüssinaniyye caddesindedir. Nil Nehri yakınındaki caminin inşa edildiği dönemde Nil Nehrine bakan bir konumda olduğu bilinmektedir (Swelim, 1993: 98-107; Bates, 1987: 160-161). Bir külliyenin parçası olduğu bilinen cami 979 H./1571 tarihinde, Sinan Paşa'nın ikinci

defa Mısır'a vali olduğu dönemde yapılmıştır.⁵ Bir hamam, iki yüz dükkanlı bir çarşı, içinde sebil ve sıbyan mektebi bulunan küçük bir han, altında 39 dükkan bulunan büyük han, yakınında Sinan Paşa'nın küçük bir sarayı ve evinin bulunduğu vakfiyesinde geçen bilgilerdir. Kısa süreli görevlerine rağmen Sinan Paşa'nın Mısır'da birçok eser yaptırdığı anlaşılmaktadır (Abdülhafız, 1994: 44, 47-48).

Sinan Paşa Camii, çevre duvarı içine alınmış büyük bir bahçe ortasında yer almaktadır. Tek birimli, kubbeye örtülü, 15x15 metre ölçülerinde kare planlı harim mekanı, taş örgülü, dıştan tuğla ile kaplı olan kubbeye örtülüdür (Çizim 3, Resim 7). Yaklaşık 15 metre çapındaki kubbe, Kahire'deki İslam eserleri arasında en büyük kubbedir (Behrens-Abouseif, 1996: 161-162; Williams, 1985: 261-262). Harim mekanı, mihrap yönü hariç olmak üzere üç yönde, küçük kubbelerle örtülü revaklarla çevrilidir. Caminin üç yönde, üç ayrı girişi bulunmaktadır. Mihrap aksında bulunan ve mukarnas yaşmaklı olan ana giriş kapısı yönünde beş kubbeye örtülü bu revak düzenlemesi, yanlarda üçer kubbelidir. Revaklardan girişleri belirleyenler üçlü kemer açıklığı şeklinde, diğerleri ikili kemer açıklıklıdır. Bu kemer dış cephelerine, alçıdan "Allahu Rabbi" yazılı rozetler yerleştirilmiştir. Kademeli olarak düzenlenmiş revaklar mazgallarla sonlandırılmıştır. Caminin beden duvarlarında dört yönde, dikdörtgen açıklıklı ikişerli pencere düzenlemeleri bulunmaktadır. Caminin kubbesi dıştan, iki sıra halinde küçük kulelerle ve desteklerle takviye edilmiştir. Dışarıdan destekli kubbe tarzı Kahire'de ilk olarak bu camide görülmektedir (Abdülhafız, 1994: 46).

Sinan Paşa Camii'nin iç mekanındaki köşe geçişleri, dört yönde üç dilimli kemerlerle düzenlenmiştir. Mihrabı, kible duvarının ortasında bulunmaktadır. İç mekanda süslemenin toplandığı mihrap, renkli mermerlerin dizimiyle oluşturulmuş süslemelere sahiptir. Mihraptaki renkli mermerlerle yapılmış çok kollu yıldızların kesişmesinden oluşan geometrik süsleme Selçuklu çağı mozaik çini uygulamalarını hatırlatmaktadır. Mihrap kavsarasında zigzag düzenlemeli renkli mermerler kullanılmıştır. Mihrabın kemeri, dikdörtgen çerçevesi ve köşeleri de renkli mermerlerle süslenmiştir. Sinan Paşa Camii, Fatimi, Memluk ve Osmanlı etkilerinin görüldüğü bir yapıdır. Dışta Osmanlı, içte ise Fatimi, Memluk etkileri hakimdir (Swelim, 1993: 105). Daha egemen olan süsleme ise geç Memluk etkileridir. Cami, bölge camileri arasında, süslemeleriyle yalın sayılabilecek bir yapıdır. Evliya Çelebi de "*yekpare müdevver kargir kubesi...leb-i Nil'de*" tanımladığı ve kubbelerinin kurşun kaplı olduğunu belirttiği caminin süslemelerinin yalınlığını ifade etmiş; diğer Mısır camilerinin duvarlarındaki gibi renkli mermerlerle kaplanmadığını yazmıştır (Evliya Çelebi, 2007: 159).

Caminin güney köşesinde tek şerefeli minaresi bulunmaktadır. Yüksek, kare bir kaide üzerine oturan silindirik gövdeli minarenin şerife altı mukarnas düzenlemelidir. Şerefeden yukarısı daha ince tutulmuştur. Minare bu şekliyle tipik Osmanlı tarzındadır (Swelim, 1993: 102).

Sinan Paşa Camii, XVI.yüzyıl Osmanlı başkenti ve çevresindeki yapılara benzemekle birlikte, öncesinde inşa edilmiş yüksek kasnak kubbeli Kahire'deki yapılara benzemez (Swelim, 1993: 104, 106). İç süslemeler bölge etkisini yansıtmakla birlikte plan, kubbe, minare gibi unsurlar XVI.yüzyıl Osmanlı yapılarıyla benzerdir.

⁵ Sinan Paşa iki defa Mısır beylerbeyliği görevinde bulunmuştur. 1567 yılında getirildiği ilk Mısır valiliği görevinde, Yemen isyanının çıkması üzerine 9 ay kalabilmiştir. 1571'de tekrar bu göreve getirilmiş, iki yıla yakın bir süreyle Mısır'da kalmıştır. Bakz. Şerafettin Turan (1988). "Sinan Paşa", *İslam Ansiklopedisi*, C. X, İstanbul: s. 670-671.

Suriye, Şam Sinan Paşa Camii

Şam'da, Babu'l Cabiyye yakınında bulunan ve Sinaniye adıyla da tanınan Sinan Paşa Camii, 995 H./1585 yılında, Sinan Paşa'nın burada vali bulunduğu sırada yaptırdığı yapıdır. Küçük ölçekli bir külliye olarak tasarlanan caminin güneydoğusunda, 995 H./ 1590 yılında tamamlanan kütüphane bulunmaktadır (Uluçam, 2006:146).

Cami, ana ibadet mekanı ile birimlerin üzerinin kubbeyle örtülü olduğu yedi birimli son cemaat yeri ve harime göre büyük tutulmuş olan avludan oluşmaktadır (Çizim 4, Resim 8). Ana ibadet mekanı dikdörtgen planlıdır. Ortada, dört serbest ayak ve duvar payelerine oturtulmuş kubbe ile kubbe iki yanında, doğu ve batı yönlerdeki birimlerden oluşur. Caminin ve avlunun cephelerinde, yatay düzende gri/siyah ve beyaz taşla, iki renkli taş işçiliği kullanılmıştır. Oldukça simetrik olan harim mekanında, doğu ve batı cephelerde alt sırada üçer, üst sırada ikişer pencere; güney ve kuzey cephelerde alt seviyede dörder dikdörtgen açıklıklı pencere bulunmaktadır. Mihrap cephesinde, mihrabın iki yanında payanda desteklerine, mihrabın üstünde de yuvarlak kemerli ikiz pencere düzenlemesine yer verilmiştir. Kubbe kasnağında da yuvarlak kemerli, sık pencere düzenlemeleri vardır. Kasnaktaki pencerelerin alternatif olarak kapatıldığı, ön cephede yer alanların sivri kemer şeklinde düzenlenip çini ile kaplandığı görülmektedir.

Son cemaat yeri, ana ibadet mekanından geniş tutulan avlu boyunca yerleştirilmiş, ana mekandan yanlarda birer birim taşıma yapacak şekilde düzenlenmiştir. Altı ayak üzerine oturan son cemaat revakları, köşelerde avlu duvarlarıyla tamamlanmaktadır. Taşıyıcı ayaklardan, girişin iki yönündeki sütunlar yivli gövdeli, diğerleri sadedir. Son cemaat yeri birimleri kubbeyle örtülüdür ve ortadaki daha dar tutulmuştur. Bu cephede, çok renkli mermer panolara yer verilmiştir. Ortada geometrik geçmeli ve renkli taş işçiliğinin kullanıldığı iki bordürle çevrelenmiş basık kemerli kapı açıklığı vardır. İki yanında renkli taş süslemeli panolar, yanlarda çini alınlıklı ikişer pencere; bu pencerelerin arasında yine renkli taş işçiliğinin uygulandığı, solda bir mihrap nişi, sağ tarafta ise pano yer almaktadır. Kapı üstünde ve soldaki mihrap nişinin üstünde kitabe bulunmaktadır. Son cemaat yerini geniş bir saçak dolanmaktadır.

Sinan Paşa Camii'nin iç mekanı da taş süslemeleri açısından oldukça zengindir. Dışta beden duvarlarındaki yatayda gelişen iki renkli taş işçiliği içeriye de yansıtılmış, duvarlara çok renkli, geometrik geçmeli panolar yerleştirilmiştir. Özellikle, yatay ve dikey geometrik süslemelerin kullanıldığı mihrap, renkli mermer işçiliği açısından dikkat çekicidir. Mihrabın üst seviyesinde çini yazı kuşağı bulunmaktadır.

Caminin avlusu yüksek duvarlarla çevrelenmiştir ve avlu cephelerinde, ana ibadet mekanındaki alt sıra pencereleri düzeninde pencere açıklıklarına yer verilmiştir. Avlu ortasında bir şadırvan, kuzey duvarında çeşme, ana girişinin solunda ise bir birim vardır. Konumundan dolayı doğu ve kuzey köşeleri biraz yamuk olan avlunun üç yönde girişleri mevcuttur.

Caminin batı tarafta, ana cadde yönünde yer alan avlu taç kapısı en ihtişamlı cephe olarak düzenlenmiştir. Bu cephede, son cemaat yerinin dışa çıkıntı yapan kısmına ve taçkapı sağ yanına birer, sol yanına iki pencere yerleştirilmiştir. Ana mekandan daha alt seviyede olan bu pencereler aynı düzende olmakla birlikte taçkapı solundaki iki pencerenin alınlık çinileri mevcut değildir.

Cadde yönünde yer alan avlu taçkapısı süslemeleriyle ve taçkapı gövdesinden çıkan minaresiyle öne çıkmaktadır.⁶ Basık kemerli kapı açıklığı köşelerinde birer rozet, üstünde kitabe, iki yanında renkli geometrik geçmeli birer pano, üstünde de dikdörtgen formda, servi ağaçları, lale, karanfil, sümbül gibi çiçeklerin tekrar eden düzende kullanıldığı çini pano bulunmaktadır. Mukarnasvari düzenlemeler ve üstünde yer alan yivli kavsarayla taçkapı sonlanmaktadır. Taçkapı sağ köşesinde, beden duvarlarının üstünde, yeşil ve firuze çinilerle kaplı, silindirik gövdeli, tek şerefeli minare yükselmektedir.

Sinan Paşa Camii, Şam işi olarak tanınan zengin çini süslemelerin kullanıldığı bir yapıdır. İç mekan ve taçkapı üstündeki pano yanında, dikdörtgen açıklıklı alt sıra pencerelerin sivri kemerli alınlıklarında çini süslemeye yer verilmiştir. Genellikle hatayi-rumi motifinin kullanıldığı çini alınlıkların ortalarında kartuş içinde yazılar yer almaktadır.

Sinan Paşa Camii, inşa edildiği bölgenin süsleme özelliklerini yansıtan bir yapıdır. Özellikle iki renkli taşın kullanıldığı beden duvarları ve renkli mermer işçiliği yanında, Şam işi çinileriyle önemlidir. Osmanlı mimarlığında, minarenin çinilerle kaplandığı bir örnek olması açısından da dikkat çekicidir.

Yunanistan, Selanik Sinan Paşa Camii

Sinan Paşa'nın vakıfları arasında Selanik'teki camisinden ve buna ait vakıflarından bahsedilmektedir. Ayverdi, vakıf kaydı belirterek, Selanik'teki Yemen Fatih-i Sinan Paşa'nın camisine değinmiştir.⁷ Sinan Paşa'nın Selanik'le ilgili olan Evail-i Cemaziyel-âhir 1004 H. (20 Ocak 1596) tarihli vakfiye bilgilerinden, Selanik'te bir kiliseyi satın alıp duvarlarını ve içini yeniden yaptırarak onardığı, camiye tahvil ederek içini döşettiği; ayrıca camiye gelir getirmesi için burada birtakım mülkler alarak vakfettiği anlaşılma ile birlikte camiye çevrilen kilisenin hangisi olduğu belirtilmemiştir (Bayram, 1999: 163-176). Yapının kiliseden camiye çevrilerek Sinan Paşa tarafından tamir ettirildiği ifade edilmiştir (Bayram, 2001: 133; Kiel, 1970: 146-147).

Cami hakkında ulaşılabilen arşiv belgelerinde, yapıdan "*Selanik'te Fatih-i Yemen Gazi Sinan Paşa Camii*" şeklinde bahsedilmektedir. XVIII. ve XIX.yüzyıla tarihlenen belgeler, caminin görevlileri hakkındadır. 1719 tarihli "*Selanik'te Gazi Sinan Paşa Camii ferraş*" görevlisi hakkındaki yazışma (BOA., C. EV., 88/4382, 29 Recep 1131/17 Haziran 1719); "*Fatih-i Yemen Gazi Sinan Paşa'nın Selanik'te kain camiinin hatib ve sermahfil*" görevlileri ve "*Selanik'te Fatih-i Yemen Sinan Paşa Camii'nde*" bir takım görevlerin tek kişi tarafından yürütüldüğüne dair yapılan yazışmalar, yapının bu tarihlerde Sinan Paşa Camii olarak tanındığını, bilindiğini göstermektedir (BOA., C.EV., 51/2516, 1 Muharrem 1175/2 Ağustos 1761; C.EV., 159/7906, 7 Rebiül-evvel 1260/27 Mart 1844).

⁶ Yapı, taçkapıda kullanılan çini panosuyla Memluk etkili kullanımın Osmanlı karşılığı olarak görülmektedir. Plan şeması Şam'daki Derviş Paşa Camii'yle ve İstanbul Mihrimah Sultan Camii ile benzerdir. Bakz. Çiğdem Kafesçioğlu (1999). "In the Image of Rum: Ottoman Architectural Patronage in Sixteenth Century Aleppo and Damascus", *Muqarnas*, XVI, s.89-90.

⁷ Ayverdi, "*Her halde Hortacı Camii'nden başkadır*" ifadesini kullanmıştır. Bakz. Ekrem Hakkı Ayverdi (1982). *Avrupa'da Osmanlı Mimari Eserleri, Bulgaristan, Yunanistan, Arnavudluk*, İstanbul: s. 263.

1324/1906 tarihli Selanik Vilayeti Salnamesi'nde "Selanik şehri âsâr-ı atıkasının en meşhurları" arasında sayılan Hortacı Efendi Camii hakkında şu bilgilere yer verilmiştir. "*Hortacı Efendi Cami-i şerifi milâd-i isadan bin sene akdem put perestler tarafından ikemenos tesmiye eyledikleri mabed namına üzeri açık olarak inşa olunmuştu. Ahiren bu taraflarda Hıristiyanlığın intişârı üzerine mabed Rumların eline geçerek şerefe tarafına Ayos Yorgios namına kargir bir mahal üzerine cesim bir kubbe ilave ve inşasıyla kilise ittihaz ve derunu ilen âsâr-ı baki olan nefâis mozaiklerle tezyîn edilmişti. Bunun avlusunda yekpare mermerden üç basamaklı bir kürsi var idi ki ahiren müze-i hümâyuna nakl olunmuştur. Mezkûr kürsü havaryundan Pavlos Selanik'e geldiği esnada o vaktin ahalisine Hıristiyanlığı kabul ettirmek için üzerine çıkıp icrâ-yı hitabet eylemiş olmasıyla meşhurdur. İş bu mabed fetihde Hıristiyanlara terk edilmiş ve bir zaman kilise olarak kullanılmıştı. Muahharen Hortacı karyesi ahalisinden ve kibar-ı ehl şeyh Süleyman Efendi hazretleri mezkur kilise ittisâlinde bir zaviye ittihâz ve ezhâr-ı keramet buyurmalarıyla 990 tarih-i hicrisinde Fatih-i Yemen Gazi Sinan Paşa merhum tarafından camiye tahvil edilmiş ve Şeyh müşâriün-ileyh hazretleri orada defin-i hak ıtır-nak olmuştur. Bu sebeble cami-i şerif de Hortacı Efendi namını almıştır"* (Selanik Vilâyeti Salnamesi, 1324: 311-312). Burada, 990 H. (1582-1583) tarihinde Yemen Fatih-i Gazi Sinan Paşa tarafından, o tarihte kilise olarak kullanılan yapının camiye çevrildiği açık bir şekilde ifade edilmiştir. XVI.yüzyılda, Aşık Mehmed'in eserinde de camiden söz edilmiş ve Sinan Paşa tarafından "*minber, mihrab ve mahfil-i müezzinin ve haricinde minare*" ihdası ile camiye çevrildiği belirtilmiştir (Aşık Mehmed, 2007: 986). Eserde 998 tarihli, Aşık Mehmed tarafından yazıldığı ifade edilen, "*Dalâl âsârını mahv itmeğe bu cây-ı âliden/Sinan Paşa azimet itdü gayet-i maksadı oldu/ Bunun fethine say u himmet itdi Şeyh Hortacı/Tarık-i Hak'da avn-i hâdi ile muhtedi oldu/Alındı emr-i sultâni irince kavm-i İsa'dan/Muhammed ümmeti fethinde Şeyh'e muktedi oldu/Kılındı çûn nemaz içinde Aşık didi tarihin/Bu deyr-i köhne lâ-şek ehl-i İslâm mabedi oldu Sene 998*" sekiz satırlık kitabe metnine de yer verilmiştir (Aşık Mehmed, 2007: 987). Metnin üç satırı bugün mevcut olan kitabeye aynıdır.

Selanik'te Egnatia Caddesi üzerinde bulunan Sinan Paşa Camii'nin, kiliseden camiye dönüştürülmüş olan Şeyh Hortacı Süleyman Efendi Camii olduğu anlaşılmaktadır (Resim 9). Rotunda, Hagios Georgios Kilisesi olarak tanınan yapının, Roma imparatorlarından Galerius zamanında, saray kompleksinin bir parçası olarak inşa ettirildiği, bazı araştırmacılara göre Galerius'un mezar yapısı olduğu; V.yüzyılda doğu yönüne bir apsis ilavesiyle kiliseye çevrildiği, bu süreçte de kubbesine mozaiklerin yapıldığı bilinmektedir (Eyice, 1954: 165). Oktagonol/merkezi planlı yapı içten 24,5 metre çapında bir kubbeyle örtülüdür. Selanik'in fethinden çok sonraları, Hortacı Şeyh Süleyman Efendi bu yapının yanına bir zaviye yaptırmış ve Sinan Paşa da bu kişinin adına burayı camiye çevirterek bir minare ilave ettirmiştir. Yapının kapısı üzerinde, dilimli iki kartuş içinde yan yana yerleştirilmiş olan dört satırlık celi sülüs kitabesi bulunmaktadır. Kitabenin metni: "*Bunun fethine say u himmet etti Şeyh Hortacı/Bu deyr-i köhne la-şek ehl-i İslam mâbedi oldu/Tarık-i Hak'da avn-i hâdi ile muhteda iken/Kılıncıyla bu mabedde imam-ı muktedâ oldu Sene 999*" (Eyice, 1954: 165). Yapının camiye çevrildiği tarih hakkında farklı bilgiler vardır. Mevcut kitabede, 999 H. (M. 1590-1591) tarihi verilirken Mehmed Aşık'ın eserinde 998 (M. 1589-1590) tarihi, Selanik Vilayeti Salnamesi'nde ise 990 (M. 1582-1583) tarihi verilmiştir. Bugün mevcut olan kitabenin çerçeve ve yazısının XVIII. yüzyılda değiştirildiği belirtilmiştir (Bıçakçı, 2003: 311).

Cami, 1889'da esaslı bir onarım geçirmiş; Balkan Savaşı sonrası tekrar kilise olmuştur. Son olarak müze şeklinde düzenlenmiştir. Yapının minaresi camiden ayrı

olarak inşa edilmiştir. Kübik bir kürsü üzerinde yükselen minare yukarı doğru incelen, pahlı silindirik bir formdadır. Selanik'te günümüze ulaşmış tek Osmanlı minaresi olan ve kaynaklardaki adıyla Şeyh Hortacı Süleyman Efendi Camii'nin minaresi de XVI.yüzyılın sonunda Sinan Paşa tarafından eklenmiştir (Lowry, 2009: 167). Minare, XVIII. yüzyılda kapsamlı bir tamir geçirmiştir (Ersi, 2009: 224).

Depremde zarar gördüğü anlaşılan cami 1906 yılında da kapsamlı bir onarım geçirmiştir. Temmuz 1906 tarihli belgeye göre, "*Selanik'te Koca Sinan Paşa nam-ı diğer Hortacı Efendi cami-i şerifinin hareket-ı arzdan*" zarar gören yerlerinin tamiri için hazırlanan keşif defterine göre tamiratın 27 bin 449 kuruşa yapılabileceği belirtilmiş; âsâr-ı atıkadan olduğu beyan edilen caminin kubbesindeki mozaiklere zarar verilmemesi için gereken özenin gösterilmesi istenmiştir (BOA., İ.EV., 41/1324.B.02., 15 Cemaziyel-evvel 1324/7 Temmuz 1906). Caminin tamire muhtaç olan bazı mahalleri ve kubbesindeki kıymetli mozaiklerin tamiri için müzeden veya maarif müdürünün de hazır bulunduğu, erbâb-ı vukuftan oluşan bir komisyon marifetiyle, belirlenen masrafla tamirinin yapılması uygun bulunmuştur (BOA., İ.EV., 41/1324.B.02., 23 Cemaziyel-evvel 1324/15 Temmuz 1906).

Selanik'teki Sinan Paşa Camii, kiliseden camiye çevrilmiştir. Sinan Paşa yapıda birtakım ilave ve onarımlar yaptırtmış; bir de minare ekletmiştir.

Makedonya, Üsküp, Kaçanik Sinan Paşa Camii

Üsküp'te, Priştine'ye giden yol üzerinde, dar bir boğazın içinde kurulmuş olan Kaçanik kasabasında yer alan camidir (Ayverdi, 1981: 73). Kaçanik vadisinde stratejik önemi olan bugünkü Kaçanik'i Sinan Paşa'nın kurduğu, kendisine bir ev inşa ederek yaklaşık kırk aileyi de buraya yerleştirdiği, daha sonra cami, hamam ve han inşa ettirdiği kaynaklarda geçmektedir (Vırmiça, 1999: 351). 6 Receb 994/23 Temmuz 1586 tarihli vakfiyesine göre Sinan Paşa Kaçanik'te bir kale, bir cami, iki han, bir sıbyan mektebi ve bir hamam yaptırmıştır (Vırmiça, 1999: 355). Bu yapılardan günümüze kale kalıntısı ve kitabesine göre 1594'te inşa edilmiş olan cami ulaşmıştır.

Basık kemerli kapı açıklığı üzerinde bulunan üç satırlık kitabesine göre cami, 1003 H./1594 tarihinde inşa edilmiştir. Nesih yazılı kitabenin metni, Valihi mahlasını kullanan, Üsküplü şair Ahmed Çelebi tarafından yazılmıştır. Kitabede caminin inşa tarihi rakamla ve ebced hesabıyla verilmiştir. Kitabesi: "*Hazreti Gazi Sinan Paşa kim/Sadr-ı ali ol dürer menba'ı cûd/Etdi bu camii lillah bina/Tâ ibadet ide ashâb-ı şuhûd/Valihi dâî dedi tarihin/ mâbed-i hûb-ı makâm-ı Mahmûd sene 1003*" (Ayverdi, 1981: 73; İbrahimgil, Konuk, 2006: 238; Vırmiça, 1999: 358).

Kaçanik'teki Sinan Paşa Camii, 13.70x13.70 metre ölçülerinde kare planlı harim birimi ve son cemaat yerinden oluşan tek birimli Osmanlı cami mimarisinin bir örneğidir (Çizim 5, Resim 10). Kare mekan, 10.25 metre çapında, yüksek sekizgen kasnaklı, tromplarla geçilen bir kubbeyle örtülüdür. Kubbe kasnağında dört cepheye tekabül eden yuvarlak kemerli pencere açıklıkları bulunmaktadır. 1,50 metre kalınlıktaki beden duvarları üzerinde, her cephede iki tane olmak üzere sekiz adet dikdörtgen açıklıklı, yuvarlak kemer alınlıklı pencereye yer verilmiştir.

Caminin harimine, silmelerle çevrelenmiş ve yivli kemer düzenlemeli bir niş içine alınmış basık kemerli kapı açıklığından ulaşılmaktadır. Kapı açıklığı üzerinde inşa kitabesi bulunmaktadır. Çift kanatlı ahşap kapı, üç bölümlü geometrik süslemelidir. İç mekanda, girişin karşısında yer alan mihrap mermerdendir. Altı sıra mukarnas yaşmaklı ve tepelikle sonlanan mihrap boyanmış ve içine perde motifi

yapılmıştır. Minber de mermerdendir ve klasik Osmanlı minberlerinin özelliklerini göstermektedir. Doğu ve batı yönde, iki pencere arasında birer niş vardır. İç mekanda yer alan süslemeler son onarımlara aittir. Cami 1992 yılında büyük bir onarım geçirmiştir. Süslemeler yanında caminin dıştan sıvanması da bu dönem onarımına aittir (Vırmiça, 1999: 356).

Caminin kuzeybatı yönünde, batı duvarına bitişik olarak inşa edilmiş olan kesme taştan minaresi tek şerefelidir. Altı köşeli taş kaide üzerine yükselen minare çokgen gövdelidir ve şerefe altında dört sıra mukarnas bulunmaktadır. Sonraki onarımlarla düzenlenmiş olan caminin kuzey yöndeki son cemaat yeri iki katlıdır ve on ahşap sütunla taşınan ikinci kat bağdadi, sıvalı bir ektir. Son cemaat yerinin, orijinalinde tek katlı, kubbelerle örtülü üç birimden oluştuğu ifade edilmiştir (Ayverdi, 1981: 73).

1888 tarihli belgeye göre, cami ve bitişğinde yer alan mekteple ilgili birtakım tamirlerin gerçekleştirildiği anlaşılmaktadır. *"Fatih-i Yemen Gazi Sinan Paşa merhumun âsâr-ı hayriyesinden Kaçanik kasabasında vaki cami-i şerifi ile ittisalinde kain harab mektebin"* tamiri için gerekli bazı eksiklerin ahali tarafından tamamlandığı belirtilmiş; kalan kısmın tesviyesi istenmiştir (BOA., ŞD., 318/34, 28 Şevval 1305/8 Temmuz 1888).

Şehrin merkezinde bulunan cami ibadete açıktır. Kaçanik'teki Sinan Paşa Camii, XVI.yüzyıl Osmanlı mimarisinde, tek kubbeli Osmanlı camilerinin bir örneğidir.

Bulgaristan, Hasköy, Uzuncaova Sinan Paşa Camii

Bulgaristan'da, Hasköy (Haskova) şehir merkezine yaklaşık 10 km mesafede bulunan Uzuncaova'daki cami birtakım onarım ve ilavelerle kiliseye dönüştürülmüştür (Çizim 6, Resim 11). Sinan Paşa'nın, Vakıflar Genel Müdürlüğü Arşivi'nde bulunan 1595 tarihli vakfiyesine göre Sinan Paşa, Uzuncaova'da bir cami, bir imaret, iki han ve iki hamam yaptırmış; bu yapılar için birçok mülk vakfetmiştir. Vakfiyeye göre, Hasköy'e bağlı Uzuncaova'da seksen iki dükkan, bir mahzen, iki fırın, Uzuncaova diye bilinen sahranın tamamı, Filibe'de Meriç Nehri üzerinde altı değirmen, iki sulama kanalı, Filibe'ye bağlı Todoriç Köyü'nde Kuzu Kışlağı adı verilen arazi, Filibe'ye bağlı Elvancı Köyü'nde üç değirmen ve Yayla diye bilinen arazi; Filibe'ye bağlı Sun Köyü'nde iki değirmen, Tatarpazarı Kasabası'nda dört değirmen, Suğlamaz ve Kerdene isimli iki köy vakfetmiştir (Bayram, 2001: 127-135; Schwarz, Kurio, 1983: 8-22). Hammer, sadrazam Sinan Paşa'nın Macaristan Seferi sırasında, Uzuncaova'ya varıldığında, ahalinin talebi üzerine iki han, bir cami, imaret, hamam ve dükkanlar yapılması için kendi kesesinde 30 bin kuruş verdiğini yazmıştır (Purgstall, ty.: 211).

Sinan Paşa 1593'te, üçüncü defa sadrazamlık makamına getirildiğinde Macaristan Seferi'ne çıkmış ve bu sefer sırasında Uzuncaova'da cami, han, hamam gibi yapılar yaptırmıştır (Ahmet Refik, 1996: 108). Bu tarihi bilgi ve vakfiyenin düzenlendiği tarih, caminin inşa tarihi hakkında fikir vermektedir. Caminin, 1593-1595 tarihleri arasında inşa edildiği anlaşılmaktadır.

Hasköy'e bağlı bir yerleşim yeri olan Uzuncaova'daki cami, bugün kilise olarak kullanılmaktadır. Kesme taştan olan yapı, kare planlı, kubbeyle örtülü bir harim ve birimlerin üzerinin kubbelerle örtülü olduğu üç birimli son cemaat yerinden oluşmaktadır. İki yan cephede üçerli iki sıra pencere düzenlemesi ve üst seviyede bir yuvarlak pencere vardır. Giriş cephesinde ise iki sıra halinde düzenlenmiş sivri kemerli

ikişer pencere bulunmaktadır. Yapının doğu cephesine bema bölümü ile apsis eklenmiştir. Bu ilave kısmın caminin minaresinin yıkımından sonra elde edilen malzemeye inşa edildiği bilinmektedir (Güray, 2009: 58).

Uzuncaova'daki Sinan Paşa Camii 1906'da, Uspenie Bogorodiçno adıyla kiliseye çevrilmiştir. Yapı, Hasköy bölgesinde günümüze kadar ulaşabilen en abidevi Osmanlı yapısı olarak nitelendirilmiş; cami olarak inşası sırasında kible yönünün hatalı tespit edildiği belirtilmiştir (Güray, 2009: 55-56). Birtakım değişiklik ve ilavelerle kiliseye çevrilmiş olan cami, özellikle iç mekanda orijinal özelliklerini kaybetmiştir.

İsrail, Akka Sinan Paşa Camii

Sinan Paşa'nın Akka'da da bir cami yaptırdığı vakfiyesinde geçmektedir. İsrail'in liman kentlerinden olan Akka'da, limanda bulunan ve El-Bahr Camii olarak da bilinen Sinan Paşa Camii, 1586'da, Sinan Paşa tarafından yaptırılmıştır. Cami, medrese ve handan oluşan bir külliye parçası olarak inşa edilmiştir. XIX.yüzyıla büyük ölçüde harap durumda ulaşan cami, İbrahim Paşa tarafından yenilenmiştir (Petersen, 2001: 79-81; Dichter, 2000: 87-94). Sinan Paşa Camii, 1229 H. /1814'te yeni baştan inşa edilmiştir (Tütüncü, 2006: 221).

Yeniden inşa edilmiş olan Sinan Paşa Camii, kare birimli, kubbeyle örtülü ana ibadet mekanı ve avludan oluşmaktadır (Resim 12). Caminin deniz yönündeki mihrap cephesinde, iki yanda payanda desteği ve ortada, üst seviyede iki küçük pencere vardır. Minarenin bulunduğu yönde, deniz yönündeki harim yan cephesinde, cephenin bütününde sivri kemer düzenlemesi içine pencere açıklıkları yerleştirilmiştir. Yalın bırakılan diğer cephede ise alt sıradakilerin daha büyük ele alındığı, iki sıra, ikişer dikdörtgen açıklıklı pencereye yer verilmiştir. İç mekan, renkli mermer işçiliğinin kullanıldığı mihrap dışında sadedir.

Caminin ana ibadet mekanının önünde son cemaat yeri vardır. Yanlardan kapalı olan üç birimli son cemaat yerinin orta birimi kubbeyle, yan birimleri çapraz tonozla örtülüdür. Girişin sağında, avlu ile harimin birleştiği köşede, tek şerefeli minare bulunmaktadır.

XIX.yüzyılın ortalarında, Akka'daki Sinan Paşa Camii'nin tamiri yapılmıştır. 1850'de, Akka'daki Sinan Paşa Camii'nin harap olması üzerine yapılan keşfe göre tamiratının "*yedi bin yedi yüz bu kadar kuruş*" masrafla olacağı belirtilmiştir. Bu bilgi, XIX.yüzyılın ortalarında caminin tamir edildiğini göstermektedir (BOA., İ.MVL., 184/5549, 2 Zilhicce 1266/9 Ekim 1850).

XIX.yüzyılın başında yeni baştan inşa edilen Sinan Paşa Camii'nin ilk şekli hakkında bir bilgiye ulaşılamamıştır. Bugünkü şekliyle tek kubbeli, tek minareli, avlulu cami bölge mimarisine has özellikler taşımaktadır.

Tekirdağ, Malkara Gazi Sinan Paşa Camii

Sinan Paşa'nın camileri arasında Malkara'da da bir camisinin olduğu vakıf kayıtlarından ve arşiv belgelerinden anlaşılmaktadır. Sinan Paşa ilk sadareten alındığı 1582'de, Malkara'da dört yıl kalmıştır.

Sinan Paşa'nın Malkara'daki vakıfları hakkında yapılan çalışmada, bir caminin yaptırıldığı belirtilmekle birlikte cami hakkında bilgi verilmemiştir (Haase, 1991: 129-146).

Sinan Paşa'nın incelenen vakfiyelerinde, Mihalıcık ve Mihalıcık Balıklı Pazarı kazasında da cami yaptırdığı belirtilmekle birlikte, bu camiler hakkında bir bilgiye ulaşılamamıştır (Bayram, 1999: 174).

Sonuç

Fatih-i Yemen Gazi Sinan Paşa, Koca Sinan Paşa olarak tanınan Sinan Paşa XVI.yüzyılın önemli bir şahsiyetidir. Askeri başarılarının yanında serveti ile ün salan ve Osmanlı paşalarının, sadrazamlarının en zenginlerinden olan Sinan Paşa, servetinin bir kısmını hayır işleri için harcamış, Kahire'den Şam'a, Erzurum'dan Malkara'ya, Üsküp, Kaçanik'e kadar XVI.yüzyıl Osmanlı coğrafyasının hemen her tarafında; cami, medrese, han, hamam, mektep gibi her türde yapılar inşa ettirerek bunlara mülkler vakfetmiş; yaptırdığı yapılarla Osmanlı mimarlığında bani olarak öne çıkmıştır. Sinan Paşa'nın yapıları arasında ilk sırayı camiler almaktadır. Genellikle bir külliye parçası olarak inşa edilen, tek birimli, tek minareli tipik Osmanlı vezir camileri olarak görülebilen bu yapıların büyük bir kısmı, onarım ve değişikliklerle günümüze ulaşmıştır. Sinan Paşa'nın İstanbul'da, Üsküdar ve Okmeydanı'nda bulunan iki camisi, İstanbul dışındaki örneklere göre oldukça sade ve gösterişsizdir. Büyük bir külliye parçası olan Bursa Yenişehir'deki camisi, çini süslemeleri açısından önemlidir. Kahire ve Şam'daki camileri, inşa edildiği bölgenin yerel özelliklerinin de eklendiği Osmanlı camileridir. Kahire ve Şam'daki camilerinin, gerek süsleme, gerekse boyut olarak daha ihtişamlı camiler olduğu görülmektedir. Akka'daki camisi ise yeniden inşa edilmiştir.

Sinan Paşa'nın camilerinin mimarı hakkında bir bilgi yoktur. Mimar Sinan'ın tezkirelerinde sadece İstanbul'daki sarayının adı geçmektedir. Ayrıca, Çarşıkapı civarında, Divanyolu'ndaki türbesinin mimarının Davut Ağa olduğu, mevcut kitabeden bilinmektedir.

Sinan Paşa'nın camileri arasında sadece Selanik'teki Sinan Paşa Camii kiliseden camiye çevrilmiştir. Sinan Paşa'nın mevcut olan camilerinden Selanik'teki müze, Uzuncaova'daki kilise olarak kullanılmakta; diğerleri ise aynı işlevlerini sürdürmektedir.

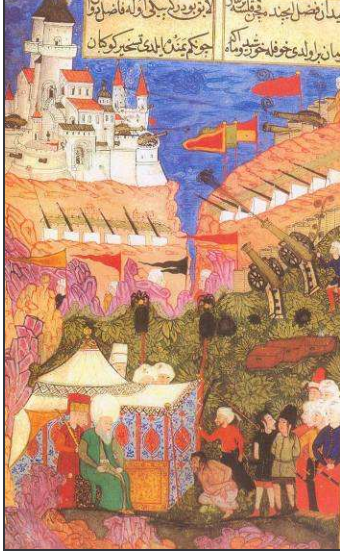
KAYNAKÇA

- ABDÜLHAFİZ, Abdullah Atia Abdülhafız (1994). *Osmanlı Döneminde İstanbul ile Kahire Arasında Mimari Etkileşimler*, Yayınlanmamış Doktora Tezi, İstanbul: İstanbul Üniversitesi Sosyal Bilimler Enstitüsü.
- Ahmed Refik (1996). *Osmanlı Kumandanları*, (Sadi D. Gürlek), İstanbul: Timaş Yayınları.
- AKÇADAĞ, Gökür (2008). "8000 Yıllık Bir Anadolu Şehri: Malatya'nın Kuruluş Yeri, Adı, Stratejik Önemi ve Tarihçesi", *Malatya İlke Gazetesi*, 03.11.2008.
- Aşık Mehmed (2007). *Menâzırı'l-Avâlim*, (Hzl. Mahmud Ak), Cilt III, Ankara: Türk Tarih Kurumu.
- Ayvansarayî Hüseyin Efendi, Ali Satı Efendi, Süleyman Besim Efendi (2001). *Hadikatü'l-Cevâmi*, (Hzl: A. Nezih Galitekin), İstanbul: İşaret Yayınları.
- AYMERGEN, Filiz (1969). *Yenişehir'de Türk Eserleri*, Yayınlanmamış Lisans Tezi, İstanbul: İstanbul Üniversitesi Edebiyat Fakültesi, Türk İslam Sanatları Kürsüsü.
- AYVERDİ, Ekrem Hakkı (1981). *Avrupa'da Osmanlı Mimari Eserleri, Yugoslavya*, C. III, 3. Kitap, İstanbul: İstanbul Fetih Cemiyeti.
- AYVERDİ, Ekrem Hakkı (1982). *Avrupa'da Osmanlı Mimari Eserleri, Bulgaristan, Yunanistan, Arnavudluk*, İstanbul: İstanbul Fetih Cemiyeti.
- BATES, Ülkü Ü. (1987). "A Study of Otoman Period Architecture in Cairo (1517-1789)", *Ars Turcica, Atken Des VI. Internationalen Kongresses für Türkische Kunst München*, Vom 3. Bis 7 September 1979, München; s. 155-164.
- BAYRAM, Sadi (1999). "Yemen Fatih Gazi Sinan Paşa'nın Vakfiyeleri, Tezyinatı ve Türk Süsleme Sanatındaki Yeri", *Milletlerarası X. Türk Sanatları*, 17-23 Eylül 1995, Cenevre: s.163-176.
- BAYRAM, Sadi (2001). "Bulgaristan'da Bulunan Osmanlı Vakıflarından Bir Demet", *Uluslar arası Kültürel Etkileşim ve Türk Mimarisi Sempozyumu*, 17-19 Mayıs 2000, C. I, Ankara: s. 127-135.
- BEHRENS-Abou Seif, Doris (1989). *Islamic Architecture in Cairo*, Leiden: E.J. Brill.
- BIÇAKÇI, İsmail (2003). *Yunanistan'da Türk Mimari Eserleri*, İstanbul: İstanbul, Tarih, Sanat ve Kültürünü Araştırma Vakfı.

- BROUSKARI, Ersi, ed. (2009). *Ottoman Architecture in Greece*, Athens: Hellenic Ministry of Culture's Directorate of Byzantine and Post-Byzantine Antiquities.
- DICHTER, Bernhard (2000). *Akko-Sites from the Turkish Period*, Haifa: University of Haifa.
- Evliya Çelebi (2003). *Güntümüz Türkçesiyle Evliya Çelebi Seyahatnâmesi: İstanbul*, (Hzl. S. Ali Kahraman, Y. Dağlı), 1. Cilt, 1. Kitap, İstanbul: Yapı Kredi Yayınları.
- Evliya Çelebi (2007). *Evliya Çelebi Seyahatnamesi*, (Hzl. S. Ali Kahraman, Y. Dağlı, Robert Dankoff), 10. Kitap, İstanbul: Yapı Kredi Yayınları.
- EYİCE, Semavi (1954). "Yunanistan'da Türk Mimari Eserleri", *Türkiyat Mecmuası*, C. XI, s. 165.
- GÜRAY, Bahriye (2009). *Bulgaristan Haskova (Hasköy) ve Çevresindeki Osmanlı Yapıları*, Yayınlanmamış Yüksek Lisans Tezi, Edirne: Trakya Üniversitesi Sosyal Bilimler Enstitüsü.
- Haase (1991). "Eine Kleinere Waqf-Urkunde Koca Sinan Paschas für Malkara, Thrakiesn", *Osmanlı Araştırmaları/The Journal of Otoman Studies*, S. XI, s. 129-146.
- HASKAN, Mehmet Nermi (2001). *Yüzyıllar Boyunca Üsküdar*, C. I, İstanbul: Üsküdar Belediyesi Yayınları.
- İBRAHİMĞİL, Mehmet Z., N. Konuk (hzl.) (2006). *Kosova'da Osmanlı Mimari Eserleri I*, Ankara: Türk Tarih Kurumu.
- İPŞİRLİ, Mehmet (2002). "Koca Sinan Paşa", *İslam Ansiklopedisi*, C. 26, s. 137-140.
- Jacques Pervittich Sigorta Haritalarında İstanbul, (tarih yok). İstanbul: Tarih Vakfı Yayını.
- KAFESÇİOĞLU, Çigdem (1999). "In the Image of Rum: Ottoman Architectural Patronage in Sixteenth Century Aleppo and Damascus", *Muqarnas*, S. XVI, s. 70-96.
- KAZANCIOĞLU, Habibe (2001). *Osmanlı Arşiv Belgeleri Işığında Malatya*, Yayınlanmamış Yüksek Lisans Tezi, İstanbul: Marmara Üniversitesi Sosyal Bilimler Enstitüsü.
- KIEL, Michael (1970). "Notes on the History of Some Turkish Monuments in Thessaloniki and Their Founders", *Balkan Studies*, 11, s. 123-156.
- LOWRY, Heath W. (2009). *Osmanlıların Ayak İzlerinde Kuzey Yunanistan'da Mukaddes Mekanlar ve Mimari Eserleri Arayış Yolculukları*, (Çev. Hakan-Şebnem Girginer), İstanbul: Bahçeşehir Üniversitesi Yayınları.
- MAHIR, Banu (2009). "Osmanlı Minyatürlerinde Savaş, Kuşatma ve Çıkarma", *Türk Dünyası Araştırmaları, Prof. Dr. Oktay ASLANAPA Özel Sayısı*, S. 183, s. 195-219.
- MEINECKE, M. (1978). "Die Osmanische Architektur Des 16. Jahrhunderts in Damaskus", *5th International Congress of Turkish Art*, Budapest, s. 575-595.
- ÖTÜKEN, Yıldız, A. Durukan, H. Acun, S. Pekak (1986). *Türkiye'de Vakıf Abideleri ve Eski Eserler IV*, Ankara: Vakıflar Genel Müdürlüğü.
- ÖZ, Tahsin (1936). "Topkapı Sarayı Müzesi'nde Yemen Fatihî Sinan Paşa Arşivi", *Belleten*, S. 37, s. 171-193.
- ÖZ, Tahsin (1997). *İstanbul Camileri I-II*, Ankara: Türk Tarih Kurumu.
- Peçevi İbrahim Efendi (1999). *Peçevi Tarihi*, (Hzl. B. S. Baykal), Ankara: Kültür Bakanlığı Yayınları.
- PETERSON, Andrew (2001). *A Gazetteer of Buildings in Muslim Palestine: Part 1*, Oxford: The Council for British Research.
- PURGSTALL, Hammer (tarih yok). *Büyük Osmanlı Tarihi*, Cilt 4, İstanbul: Üçdal Hikmet Neşriyat.
- REYHANLI, Tülay (1978). "Bursa Yenişehirinde Koca Sinan Paşa Camii ve İmareti", *Atatürk Üniversitesi Edebiyat Fakültesi Araştırma Dergisi*, in Memoriam Prof. Albert Louis Gabriel Özel Sayısı, s. 373-396.
- Selânikî Mustafa Efendi (1999). *Tarih-i Selânikî (1003-1008/1595-1600)*, (Hzl. Mehmet İpşirli), Ankara: Türk Tarih Kurumu.
- SCHWARZ, Klaus, Hars Kurio (1983) *Die Stiftungen des Osmanischen Grosswesirs Koga Sinan Pascha (gest. 1596) in Uzungaova/Bulgarien*, Berlin: Klaus Schwarz Verlag.
- Selanik Vilâyeti Salnamesi* (1324). 1324 Sene-i Hicriyesi, Defa: 19, Selanik.
- SWELIM, M. Tarek (1993). "An Interpretation of the Mosque of Sinan Pahsa in Cairo", *Muqarnas*, S. X, s. 98-107.
- TURAN, Şerafettin (1988). "Sinan Paşa", *İslam Ansiklopedisi*, C. X, s. 670-675.
- TÜTÜNCÜ, Mehmet (2006). *Turkish Jerusalem (1516-1917): Ottoman Inscriptions from Jerusalem and Other Palestinian Cities*, Haarlem: SOTA/ Turkestan and Azerbaijan Research Centre.
- ULUÇAM, Abdüsselam (2006). "Şam'daki Osmanlı Eserlerinin Bugünkü Durumu", *VII.Ortaçağ ve Türk Dönemi Kazı ve Sanat Tarihi Araştırmaları Sempozyumu Bildirileri*, İstanbul: s. 143-152.
- VİRMİÇA, Raif (1999). *Kosova'da Osmanlı Mimarlı Eserleri*, Ankara: Kültür Bakanlığı.
- WILLIAMS, Caroline (1985). *Islamic Monuments in Cairo*, Cairo: The American University in Cairo.
- YAVUZ, Hulûsi (2003). *Yemen'de Osmanlı İdaresi ve Rumûzî Tarihi*, Ankara: Türk Tarih Kurumu.
- YAZICI, Nurcan-Şennur KAYA (2006). "Yenişehir Sinan Paşa Camii Çinileri, Minaresi ve Osmanlı Mimarisindeki Diğer Çinili Minareler Hakkında", *Fen Edebiyat MSGSÜ Fen Edebiyat Fakültesi Dergisi*, S. 5, s.181-196.
- Belgeler:**
- BOA., A.MKT.MHM., 278/27, 13 Rebiül-ahir 1280, (27 Eylül 1863).
- BOA., BEO., 50/3709, 23 Safer 1310, (16 Eylül 1892).
- BOA., BEO., 1046/78424, 26 Cemaziyel-ahir 1315 (22 Kasım 1897).
- BOA., C. EV., 88/4382, 29 Recep 1131, (17 Haziran 1719).
- BOA., C.EV., 51/2516, 1 Muharrem 1175, (2 Ağustos 1761).
- BOA., C.EV., 514/25984, 25 Cemaziyel-evvel 1189, (24 Temmuz 1775).
- BOA., C.EV., 159/7906, 7 Rebiül-evvel 1260, (27 Mart 1844)
- BOA., İ.EV., 35/1321.N.12, 12 Şaban 1321, (3 Kasım 1903).
- BOA., İ.EV., 40/1324.R.25, 7 Rebiül-evvel 1324, (1 Mayıs 1906).
- BOA., İ.EV., 41/1324.B.02., 15 Cemaziyel-evvel 1324, (7 Temmuz 1906).
- BOA., İ.EV., 41/1324.B.02., 23 Cemaziyel-evvel 1324, (15 Temmuz 1906).
- BOA., İ.MVL., 184/5549, 2 Zilhicce 1266, (9 Ekim 1850).
- BOA., İ.MVL., 417/18235, 13 Şevval 1275, (16 Mayıs 1859).

BOA., ŞD., 318/34, 28 Şevval 1305, (8 Temmuz 1888).
BOA., ŞD., 174/56, 10 Muharrem 1324, (6 Mart 1906).

EKLER



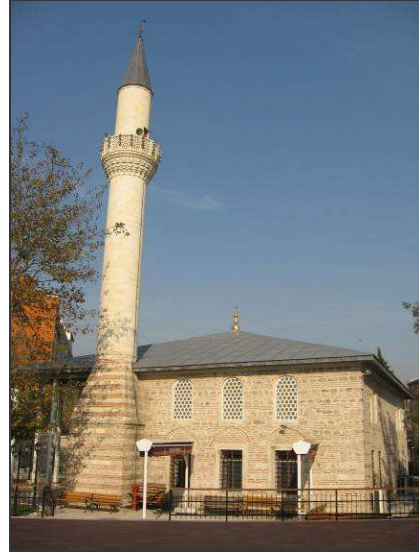
Resim 1: Sinan Paşa'nın Yemen'deki Kavkaban Kalesi kuşatması. Minyatürün sol alt köşesinde Sinan Paşa. (Foto: *Nadirî Divanı*, Nakşi, TSMK, H. 889, y.14a).



Resim 2: Divanyolu Sinan Paşa Türbesi. (Foto: N. Yazıcı, 2009).



Resim 3: Üsküdar Sinan Paşa Camii. (Foto: N. Yazıcı, 2010).



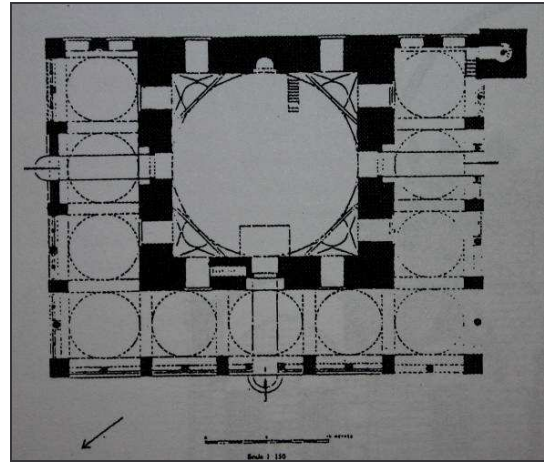
Resim 4: Beyoğlu, Okmeydanı Sinan Paşa Camii. (Foto: N. Yazıcı, 2010).



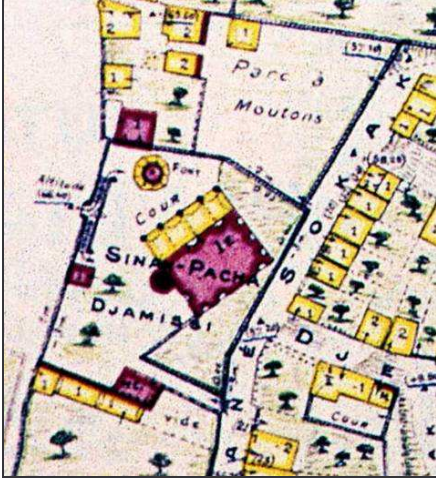
Resim 5: Okmeydanı Sinan Paşa Camii'nin Hüseyin Ağa Camii'ne aktarılmış olan şadırvanı. (Foto: N. Yazıcı, 2010).



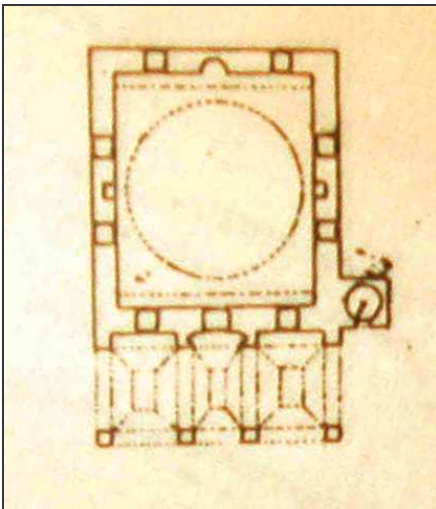
Resim 6: Bursa, Yenişehir Sinan Paşa Camii. (Foto: N. Yazıcı, 2007).



Çizim 3: Kahire Sinan Paşa Camii planı. (Kaynak: Swelim 1993).



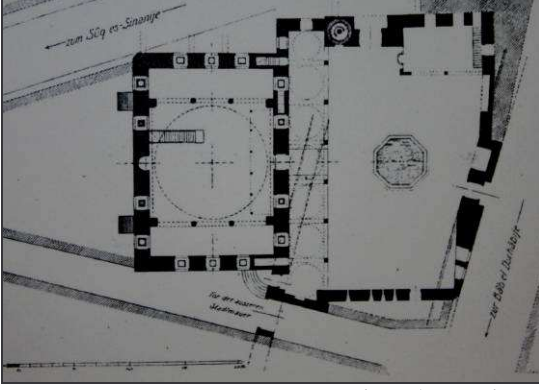
Çizim 1: Beyoğlu, Okmeydanı Sinan Paşa Camii. (Pervititch'ten).



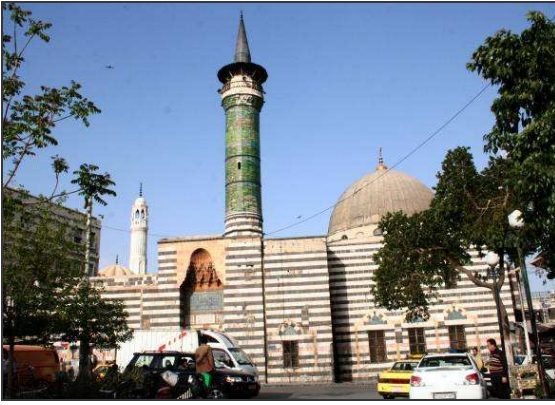
Çizim 2: Bursa, Yenişehir Sinan Paşa Camii planı. (Kaynak: Reyhanlı 1978).



Resim 7: Kahire Sinan Paşa Camii. (Foto: <http://archnet.org/library>. Erişim. 18.10.2010).



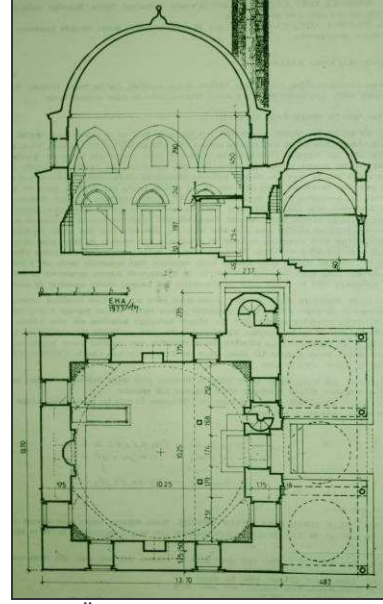
Çizim 4: Şam Sinan Paşa Camii planı. (Kaynak: Kafescioğlu 1999).



Resim 8: Şam Sinan Paşa Camii. (Foto: N. Yazıcı, 2009).



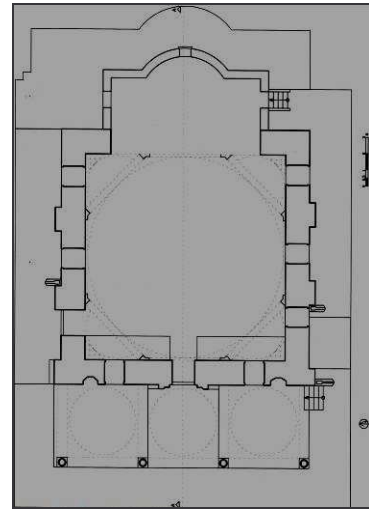
Resim 9: Selanik Sinan Paşa (Hortacı Süleyman Efendi) Camii. (Foto: Ü. Melda Ermiş, 2008).



Çizim 5: Üsküp, Kaçanik'teki Sinan Paşa Camii'nin planı. (Kaynak: Ayverdi 1981).



Resim 10: Üsküp, Kaçanik'teki Sinan Paşa Camii'nin eski bir fotoğrafı. (Kaynak: Ayverdi 1981).



Çizim 6: Bulgaristan, Hasköy Uzuncaova'daki Sinan Paşa Camii'nin kiliseye dönüştürüldükten sonraki planı. (Güray 2009).



Resim 11: Bulgaristan, Hasköy Uzuncaova'daki Sinan Paşa Camii. (Foto: B. Güray, 2008).



Resim 12: İsrail, Akko Sinan Paşa Camii (Foto: <http://archnet.org/library>. Erişim: 20.11.2010).