

TOKAT ŞEHRİNDE MALA KARŞI SUÇLAR

PROPERTY CRIMES IN TOKAT CITY

Alper UZUN*

Alpaslan ALIĞAĞOĞLU**

Özet

Mala karşı işlenen suçlar mekânsal olarak farklı dağılım kalıbına sahiptir. Bu çalışmanın amacı; 2006 yılında Tokat şehrinde mala karşı işlenmiş suçların mekânsal dağılımını nedenleri ile birlikte açıklayarak analiz etmektir. Bu amaç doğrultusunda ilk olarak araştırma konusunun verileri, ilgili kurumlardan elde edilerek amaca uygun şekilde düzenlenmiş, daha sonra Anova istatistik yöntemi kullanılarak önceden tespit edilmiş olan değişkenler arasındaki ilişkilerin varlığı ve mevcut olan ilişkilerin yönü ortaya koyulmuştur. Suçların mekânsal dağılımındaki farklılıkta sosyoekonomik özellikler ile arazi kullanımının etkili olduğu tespit edilmiştir. Suçlar için merkezi iş sahaları, yoğun nüfuslu alanlar ve sağlık fonksiyon alanları çekim merkezi olan yerlerdir. Bu bölgelerde suç miktarının en aza indirilebilmesi için sosyal ve ekonomik özellikler dikkate alınarak güvenlik tedbirleri tekrar gözden geçirilmelidir.

Anahtar Kelimeler: Suç, suç coğrafyası, mekân, Tokat şehri, mala karşı işlenmiş suçlar.

Abstract

Property crimes spatially have different distribution pattern. The aim of this study is to analyze and explain spatial distribution and the causes of property crimes in Tokat City in 2006. Oriented to the aim in question, first, the authors have gotten the data from related institutions and organized them in order to get aimed results. By using Anova test, it is decided if there exist some the relations of selected variable, and then the direction of relations is put forward. The results of this research conclude the fact that there spatially exist some numerical differences in commuted property crime. It is seen that the differences in spatial distribution of crimes are thanks to socio economic differences and land use. Central business centers, most populated areas and functional medical areas are attractive for crimes. To minimize the crimes in before mentioned areas, some security measurements are checked over by paying attention to socio-economic characteristics.

Key Words: Crime, crime geography, space, the city of Tokat, property crimes.

GİRİŞ

Suç yeni bir olgu değildir. Her toplumda değişen ölçülerde var olmuş ve var olmaya da devam edecek olan evrensel ve genel bir olaydır. Suçun işlenmediği ya da kuralların çiğnenmediği bir toplum hayalden başka bir şey değildir. İnsanların içindeki ihtiraslarla birlikte toplum içinde yaşamının ortaya çıkardığı çeşitli sosyal çelişkiler ve uyumsuzluklar bulundukça; suç olgusu da toplumda her zaman kendine yer bulacaktır (Dönmezer, 1994: 49). Suçsuz bir toplum olamayacağı için amaç suçluyu yakalamaktan ziyade suçun önlenmesi ve azaltılmasına yönelik çalışmalar olmalıdır.

Çalışmada kullanılan suç kavramı, hukuki manada, yasada belirtilen ve kanun koyucu tarafından cezası tayin edilmiş olan bir fiili değil, bu fiilin işlenmiş olduğu şüphesi ile polisin işlem yaptığı eylemleri ifade etmektedir. Dolayısıyla suç sayısını oluşturan rakamlar, cezası hükme bağlanmış suç sayısı değil polis teşkilatı tarafından yapılan işlem sayısını göstermektedir (Öztürk, 2005: 4). Mala yönelik suç, birine ait olan herhangi bir malın onun izni dışında alınması veya o mala zarar verilmesi şeklinde

* Dr., Balıkesir Üniversitesi, Fen Edebiyat Fakültesi, Coğrafya Bölümü, auzun@balikesir.edu.tr

** Doç. Dr., Balıkesir Üniversitesi, Fen Edebiyat Fakültesi, Coğrafya Bölümü, alpaslan38@yahoo.com

tanımlanmaktadır. Ayrıca bu suçun kapsamına yasalara aykırı olarak ekonomik kazanç sağlamaya yönelik eylemler de girmektedir (Üresinler, 2005: 90).

Suçun mekândaki dağılımı göz önüne alındığında en çok şehrsel alanlarda var olduğu ve bu alanlardaki miktarının ise artma eğiliminde olduğu bir gerçektir. Özellikle nüfus miktarının ve yoğunluğunun arttığı alanlarda suç miktarları da artmakta ve ortaya sıcak noktalar olarak adlandırabileceğimiz alanlar çıkmaktadır. Ratcliffe ve McCullagh (1999) sıcak noktaları, belli miktarlardaki suçların/olayların belirli dönemler boyunca süregelen biçimde yoğunlaştığı hassas alanlar ya da mekânlar olarak tanımlamaktadır.

Suçun, mekân ile olan ilgisini açıklayan birçok çalışma mevcuttur. Örneğin Herbert (1976), Cardiff şehrinde mekânsal niteliklerin suçlu davranış üzerindeki etkisini dikkate alan bir çalışmada coğrafyacıların bu konuya olan ilgilerinin azlığından şikâyetçi olmaktadır.

Schweitzer, Kim ve Mackin (1999) tarafından yapılan diğer bir çalışmada, yazarlar şehirdeki inşa edilmiş çevre ile suç ve suç korkusu arasındaki ilişkiyi açıklamaktadırlar. Bu konular açıklanırken şehirle ilgili demografik ve sosyal değişkenler ele alınmış ve regresyon analizi yapılarak verilerin geçerliliği ispatlanmaya çalışılmıştır.

Tabrizi ve Madanipour (2005) çalışmalarında Tahran'daki inşa edilmiş çevre ile evden hırsızlık arasındaki ilişkiyi ele almışlar ve suçun meydana geldiği yerdeki fiziki ve sosyal çevre ile olan ilişkisini açıklamışlardır. Çalışma, hırsızların hedeflerini nasıl seçtiklerini, suç işlemede coğrafi mesafenin önemini ve suç önlemede hedefin nasıl zor hale getirileceğini anlatmaktadır.

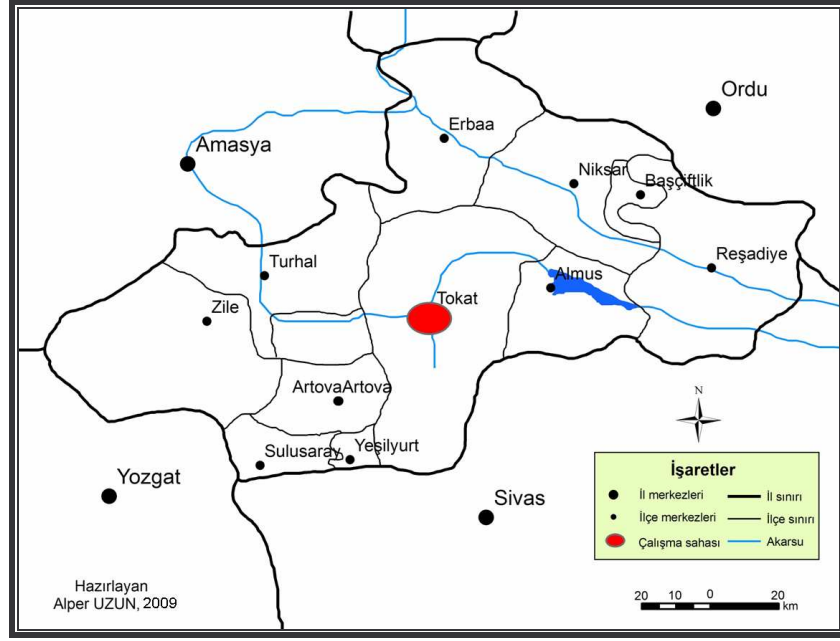
İçli (1993) çalışmasında Türkiye'de suçların demografik, kültürel ve sosyoekonomik özelliklerini incelemiştir. Öztürk (1996) ise, kentlerin sosyoekonomik yapısının suçluluk üzerindeki etkilerini Malatya örneğinde açıklamıştır. Mutluer (1999) çalışmasında Konya şehrinde suçun sosyokültürel ortam, öğrenim düzeyi, sahip olunan mesleğin türü, hane halkı üye sayısı, gelir düzeyi, konut sahipliği, ikamet süresi ve ikamet yeri ile olan ilişkisini açıklamıştır.

Aliğaoğlu ve Alaeddinoğlu (2005) çalışmalarında Erzurum şehrinde mala karşı işlenen suçları ele almışlar ve şehirdeki suçun dağılımında yoksulluk kültürünün, sosyoekonomik süzülmenin, inşa edilmiş çevrenin ve şehir içi arazi kullanımının etkili olduğunu bulmuşlardır.

Gürbüz ve Karabulut (2008), çocuklar tarafından mala ve cana karşı işlenen suçların mekândaki dağılımını coğrafi bilgi sistemleri ile haritalayarak analiz etmişlerdir. Çalışmada gridleme yöntemi kullanılarak harita üzerinde kriminal aktivitenin yoğun olduğu sıcak noktalar belirlenmiştir.

İncelenen çalışmaların daha çok şehrsel alanlarda işlenmiş olan suçlara odaklandıkları görülmüştür. Ele alınan temel konular ise şehirdeki suçların değişimi ve gelişimi ve suç oranlarının hesaplanmasıdır. Bunların yanında kültürel ve yapısal faktörlerin her ikisi de ele alınarak suç olgusu açıklanmaya çalışılmış, ekonomik yoksunluk ile hırsızlık, inşa edilmiş çevre ile evden hırsızlık arasındaki ilişki bulunmaya çalışılmış, hane halkının yapısı, yerleşim bölgesinin özellikleri ve sosyal yapının şehirdeki suçun nerede ortaya çıkacağını nasıl etkilediği araştırılmıştır.

Çalışma alanı olarak Tokat şehri seçilmiştir. Şehir, Karadeniz Bölgesi'nin Orta Karadeniz Bölümü'nün iç kesiminde bulunan Tokat ilinin idari merkezidir (Şekil 1). Tokat ili merkez ilçe dâhil olmak üzere 12 ilçeden oluşmaktadır. Turhal, Zile, Erbaa ve Niksar ilçeleri ilin nüfus ve gelişim açısından önemli merkezlerindedir. Çalışma alanı olan Tokat şehri ortasından Behzat Deresi'nin geçtiği vadide kurulmuştur (Beşirli, 2005: 8). Yeşilirmak'ın kollarının suladığı zengin tarım alanlarının ortasında bulunan Tokat kenti, başlangıçta Behzat Deresi'nin batısında kalan tepelik alanlarda ve Behzat Deresi'nin vadisinde kurulmuş, zamanla Yeşilirmak Nehri'nin vadisine doğru genişleme göstererek ırmağın akış doğrultusu boyunca (E-W) gelişmiştir. Tokat kenti bu doğal konumu nedeniyle geçmişte önem taşıyan bir merkez olmuştur (Yurt Ansiklopedisi, 1982–1983: 7123–7127).



Şekil 1. Çalışma sahası lokasyon haritası

Bu çalışmanın amacı; suç çeşitlerinden biri olan mala karşı işlenmiş olan suçların genel özelliklerinin Tokat şehrindeki mekânsal dağılımını nedenleri ile birlikte açıklayarak analiz etmektir. Araştırmada, Tokat şehir merkezinde 2006 yılında mala karşı işlenmiş olan suçların coğrafi dağılışı analiz edilmiş ve analiz sonuçlarına göre suçların önlenmesi ve azaltılmasına yönelik yapılması gerekenler ortaya koyularak suçun mekân ile olan ilişkisi açığa çıkarılmıştır. Aliğaoğlu'nun da belirttiği gibi coğrafyacılar, suç coğrafyası çalışmaları ile suçun toplumsal zararlarının anlaşılmasını ve halkın bu konuda bilinçlenmesini amaçlamaktadırlar (Aliğaoğlu, 2007: 2).

Çalışmanın amacı doğrultusunda, şu sorulara yanıt bulunmaya çalışılmıştır: Mala karşı işlenmiş suçların mahallelere göre dağılımı nasıldır? Demografik özellikler ile mala karşı işlenmiş suçların dağılışı arasında ilişki var mıdır? Mala karşı işlenmiş olan suçların yoğun olduğu bölgelerin mekânsal özellikleri nelerdir?

Materyal ve Yöntem

Çalışmada iki hipotez üzerinde durulmuştur. Bunlardan birincisi mahalle nüfusları ile mala karşı işlenen suçlar arasında doğru orantının olduğu ve şehirde insan yoğunluğunun arttığı mekânlarda suç miktarlarının da arttığıdır. Diğeri ise mahallelerin sosyoekonomik özellikleri ile mala karşı işlenmiş suç miktarları arasındaki ilişkinin varlığıdır.

Bu hipotezlerin test edilebilmesinde kullanılacak temel veri suç istatistikleridir. Bu bağlamda eldeki çalışmanın temel verisini Tokat şehrinin 2006 yılına ait mala karşı işlenmiş suç istatistikleri oluşturmaktadır (Karakaş, 2005: 59). Bu istatistikler suçun çeşitli değişkenler açısından dağılımı hakkında bilgi edinmek için başvurulan önemli kaynaklardan biridir. Çalışmada kullanılan suç istatistikleri Tokat İl Emniyet Müdürlüğü Önleyici Hizmetler Şube Müdürlüğü'nden alınmıştır. Bu istatistikler, 2006 yılının birinci gününden başlayarak yılın son gününe kadar polis sorumluluk bölgesinde meydana gelen ve ilgili kurum tarafından kayda geçen olayları göstermektedir. Suç verileri ArcGIS 9.1 programı kullanılarak bilgisayar ortamına aktarılmış ve Tokat şehri sayısallaştırılmış haritası ile çakıştırılmıştır.

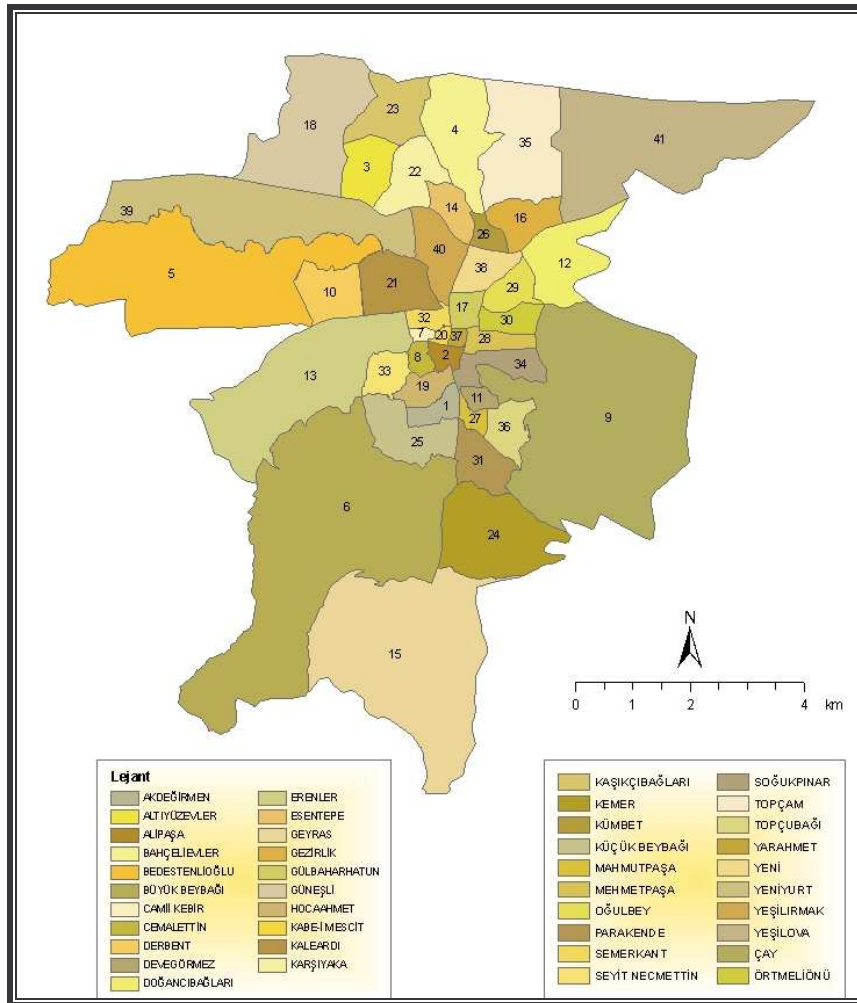
Şehir nüfuslarını ve mahallelerin sosyoekonomik özelliklerini gösteren istatistiki veriler Devlet İstatistik Enstitüsü'nden (2007) elde edilmiştir. Enstitüden, 2000 yılı nüfus sayımına göre, mahalleler bazında, nüfus, eğitim durumu, medeni durum, yaş grupları, iş gücü durumu ve yapılan işe göre nüfus, konut mülkiyet durumları ve hane halkı büyüklüklerine ilişkin veriler temin edilmiş ve bu veriler amaca uygun olarak tekrar düzenlenmiştir.

Suçun mekandaki dağılımının açıklanabilmesi için ayrıca bağımlı ve bağımsız değişkenler tespit edilmiş ve bu değişkenlere SPSS 11.0 programı kullanılarak Anova analizi uygulanmıştır. Anova analizi bir bağımlı değişken ile bir veya daha fazla bağımsız değişken arasındaki ilişkiyi incelemektedir. Bir başka deyişle bağımsız değişkenler yardımıyla bağımlı değişkendeki değişimleri açıklamaya çalışan bir istatistiksel analiz tekniğidir. Mala karşı işlenmiş suçların genel özelliklerinin ortaya koyulabilmesi için suç sayıları bağımlı değişken olarak; bu bağımlı değişkeni etkileyebileceği düşünülen sosyal, ekonomik ve demografik özellikler ise bağımsız değişkenler olarak ele alınmıştır.

Bulgular

Tokat şehri ekonomik fonksiyonlar kriterine göre bir sanayi ve ticaret kentidir. Şehirdeki faal nüfusun % 53,8'i bu iki fonksiyonda, % 43'lük oranı hizmetler fonksiyonunda ve % 3,2'lik oranı ise tarım fonksiyonunda istihdam edilmiştir (Ünal, 2006: 1). Şehir, hizmet ve sanayi fonksiyonlarına ek olarak il merkezi kimliğinden dolayı; 11 ilçe, 11 bucak, 77 belediye ve 612 köy yerleşmesini idari etkisi altında bulundurmaktadır. Şehrin idari kimliği onun göç almasında da etkili olmuştur (Ünal, 2006: 42).

Şehrin bazı mahallelerindeki hızlı nüfus artışı ve hızlı yapılaşma yoğunluğu artırmış ve hizmetlerin halka ulaşmasında sorunlar ortaya çıkmıştır. Ortaya çıkan sorunları azaltmak amacıyla 05.05.2000 tarihinde daha önce 54 olan mahalle sayısı 41'e (Şekil 2) düşürülerek bu sorunların aşılması amaçlanmıştır (Ünal, 2006: 43). Bu mahallelerin toplam nüfusu 2000 yılı nüfus sayımına göre 113.100 kişidir.

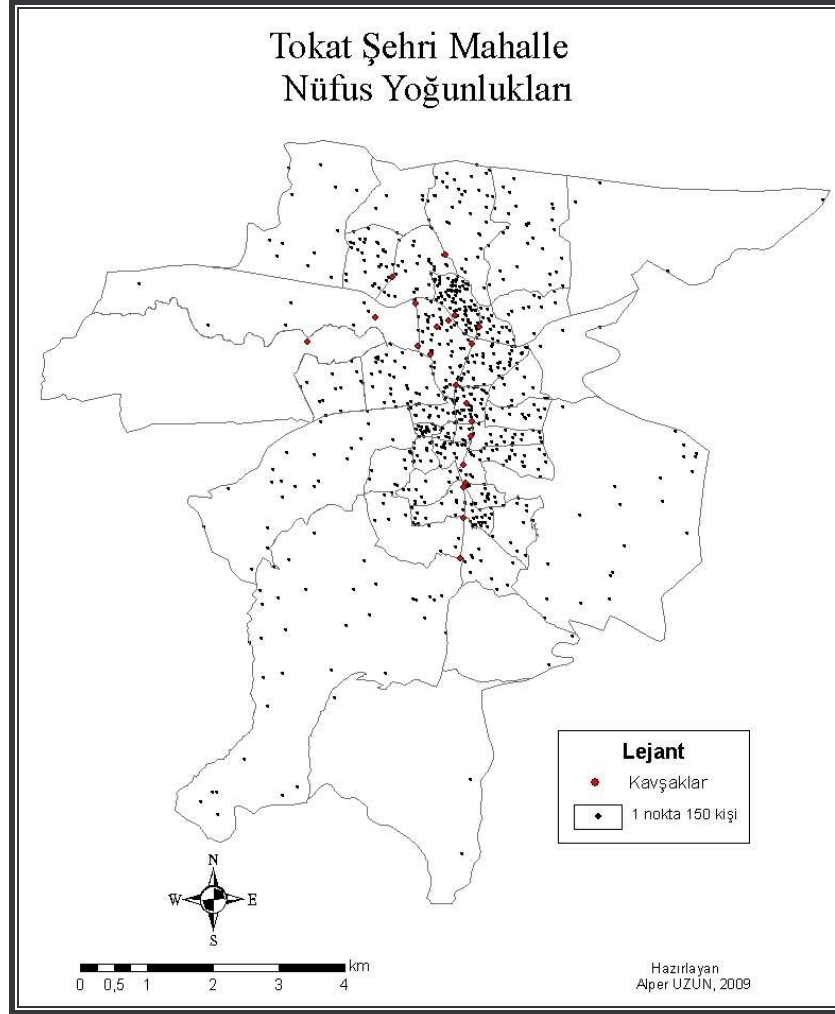


Şekil 2. Tokat Şehir Merkezindeki Mahalleler

Şehrin 2003 yılı mahalle nüfus yoğunlukları dikkate alındığında; nüfus yoğunlukları 100–200 kişi/ha arasında değişen 7 mahalle ve 200 kişi/ha'dan fazla olan 3 mahalle (Camii Kebir, Esentepe ve

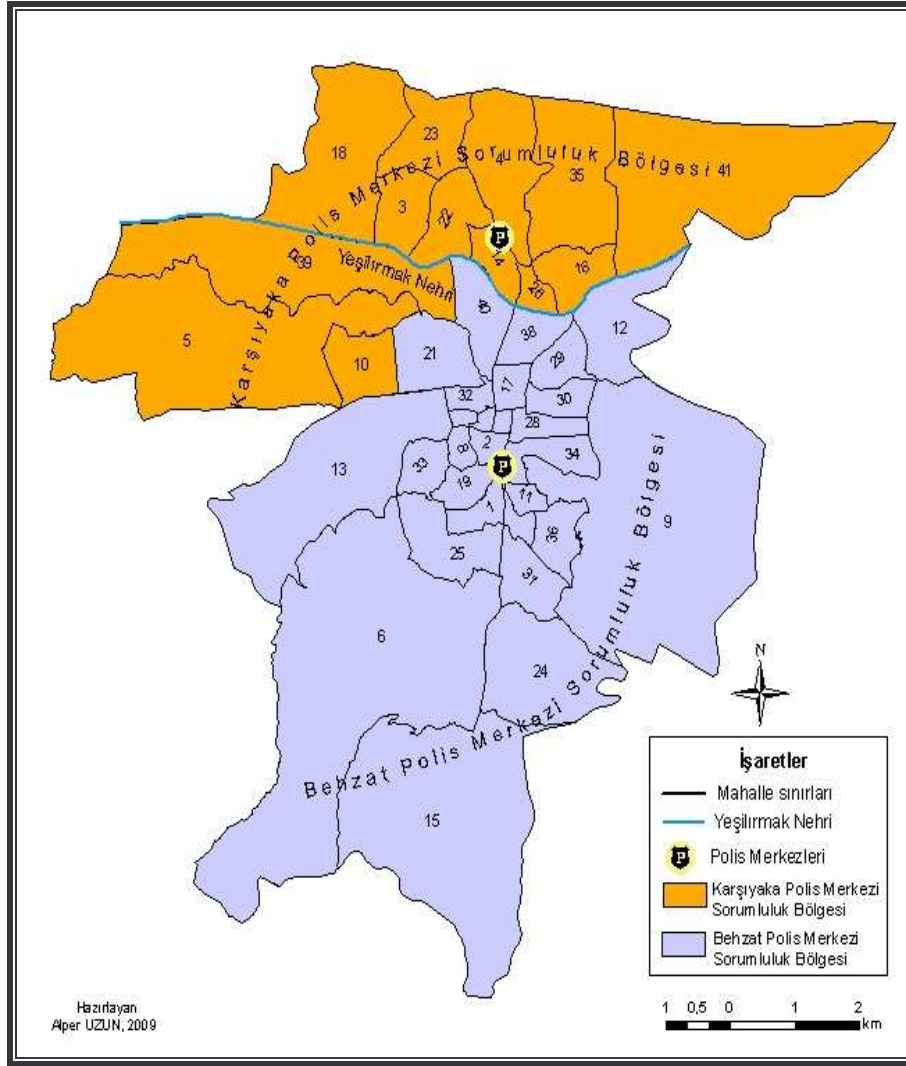
Gülbarharhatun) vardır. Bu mahallelerin nüfusları 41.098 olup toplam nüfus içindeki payları % 34.82'dir. Diğer bir ifade ile Tokat şehir nüfusunun yaklaşık %35'i şehir alanının % 3,3'ünde toplanmıştır denilebilir.

Yine şehir nüfusunun %18'inin, şehrin yüzölçümünün % 1'lik bölümünde; buna karşılık nüfusun % 24'lük bölümü ise şehrin % 83'lük alanında ikamet ettiği görülmektedir. Diğer bir ifadeyle şehirde büyük alan kaplayan mahallelerin nüfus yoğunlukları oldukça düşüktür. Sonuç olarak Tokat şehrinde nüfus, mahallelere dengeli dağılmamakta ve belirli mekânlar toplanma alanı olarak karşımıza çıkmaktadır (Şekil 3). Mahallelerin kuruluş yıllarının, arazi kullanımlarının ve yüzölçümlerinin farklı olması beraberinde nüfus yoğunluklarının da farklı olmasını getirmiştir.



Şekil 3. Tokat şehri mahalle nüfus yoğunlukları (1 nokta/150 kişi)

Bu açıklamalarla beraber şehirdeki güvenlik fonksiyonunun da açıklanması gerekmektedir. Şehirlerin güvenlik fonksiyonunun temel elemanlarından birisi polise hizmetleridir. Amacı iç güvenliği sağlayarak toplumun huzurunu temin etmek olan emniyet teşkilatı, bu işlevini polis merkezleri ve polis devriye hizmetleri ile yerine getirmektedir. Çalışma alanında iki adet polis merkezi bulunmaktadır. Bunlar, Behzat ve Karşıyaka polis merkezleridir (Şekil 4).



Şekil 4. Tokat Şehri Polis Merkezlerinin Sorumluluk Bölgeleri

Şehrin yeni yerleşim bölgesi sayılabilecek olan Yeşilirmak Nehri'nin kuzey tarafı, adından anlaşılacağı üzere, Karşıyaka Polis Merkezi'nin, Yeşilirmak Nehri'nin güneyinde kalan bölge ise Behzat Polis Merkezi'nin sorumluluk sahası olarak belirlenmiştir. Ancak şehrin batı yakasında Turhal yolu üzerinde bulunan, Yeşilirmak'ın güneyinde kalan ve birbirine komşu olan Bedestenlioğlu, Derbent ve Yeniyurt mahalleleri de Karşıyaka Polis Merkezi'nin sorumluluk sahasına dâhil edilmiştir. Şehrin 28 mahallesi Behzat Polis Merkezi'nin sorumluluk sahasında, geri kalan 13 mahalle ise Karşıyaka Polis Merkezi'nin sorumluluk sahasında bulunmaktadır.

Tokat Şehrinde Mala Karşı İşlenmiş Suçların Genel Özellikleri

Konuyu şehir bazında değerlendirirken, Tokat şehrinin diğer ilçelere göre suç durumunun ortaya koyulması önemlidir. Bu bağlamda Tokat ili polis sorumluluk bölgelerinde 2006 yılı verilerine göre kayda alınan 4283 adet suç olayında (Tablo 1), Tokat şehri diğer ilçelere göre suç miktarının ve suç oranının en yüksek olduğu şehirdir. İl genelinde 2006 yılında işlenmiş suçların yaklaşık yarısı (%49,6'sı) Tokat şehrinde meydana gelmiştir. Turhal şehri yüksek suç miktarı ile Tokat şehrinin ardından gelmektedir. Niksar, Erbaa ve Zile şehirleri de yüksek oranda suç olayı yaşanan yerleşmelerdir. Suç sayısının düşük olduğu şehirler ise Artova, Yeşilyurt ve Almus'tur. Başçiftlik ve Sulusaray şehirleri jandarma sorumluluk bölgesinde yer aldığından, bu şehirlere ait suç miktarları çalışmaya dâhil edilmemiştir.

Tablo 1. Tokat İli İlçe Merkezlerinin Nüfus ve Suç Miktarları (2006), Kaynak: Tokat İl Emniyet Müdürlüğü (2007)

İlçeler	2000 Yılı Nüfusları	2006 Yılı Suç Miktarları	Suç Miktarları (%)	Suç Oranları (100.000'de)
Tokat	113100	2126	49,6	1879
Turhal	95536	881	20,5	922
Niksar	44808	403	9,4	899
Erbaa	45595	373	8,7	818
Zile	52640	270	6,3	512
Pazar	5301	90	2,1	1697
Reşadiye	16389	87	2,0	530
Almus	6197	26	0,6	419
Yeşilyurt	6455	16	0,3	247
Artova	5610	11	0,2	196
Toplam→	391631	4283	100	1093

Suç miktarlarının yerleşmelere göre farklılık göstermesinin nedenlerinden birisi yerleşmelerin nüfus miktarı ile suç miktarları arasındaki ilişkidir. Suçluluğu kolaylaştıran ve çoğaltan önemli faktör nüfus toplanmasıdır. Soyaslan'ında belirttiği gibi suçluluğun şehirlerde fazla olmasının nedeni; şehirlerin daha kalabalık yerleşmeler olması ve bu yerleşmelerde nüfus toplanmasının sosyal münasebetleri kolaylaştırmasıdır (Soyaslan, 1996: 102). Diğer bir ifadeyle, nüfus miktarı artıkça, şehirlerde işbölümü çeşitlenmekte, birbirinden farklı özelliklere sahip olan insanların sayısı artmakta, kalabalık nüfusa bağlı olarak insan ilişkileri yoğunlaşmakta, komşuluğun ve iletişimin tipi değişmekte ve böylece sosyal çözülme süreci hız kazanmaktadır. Yerleşmedeki insan sayısının az olması daha homojen yapıda bir nüfus anlamına gelmektedir. Küçük oturma bölgeleri hareketlerin kontrolü bakımından adeta bir fonksiyon görmektedir. Bu yerleşmelerde aile daha sabittir ve geleneklere bağlılık hâkimdir.

Tokat şehri, ilçe merkezleri arasında suç oranının (100.000 kişiye düşen suç oranı) en yüksek olduğu şehirdir. Şehir, ayrıca, ilçe merkezlerinin ortalamasının da oldukça üstünde bir orana sahiptir. İl ortalaması 1093 kişi iken Tokat şehrinde bu oran 1879 kişidir. İlçe nüfuslarının azalmasına paralel olarak suç oranları da azalmaktadır (Pazar ilçesi hariç).

İde, 2006 yılında kayıt altına alınmış 4283 suç olayına bağlı olarak 2307 kişi yakalanmıştır. Yakalananların yaş durumuna bakıldığında, 25–30 yaş grubuna kadar yaşın artmasına paralel olarak suç eylemine katılma oranı da artmakta; bu yaş grubundan itibaren suç eylemine katılanların sayısı azalmaktadır (Tablo 2).

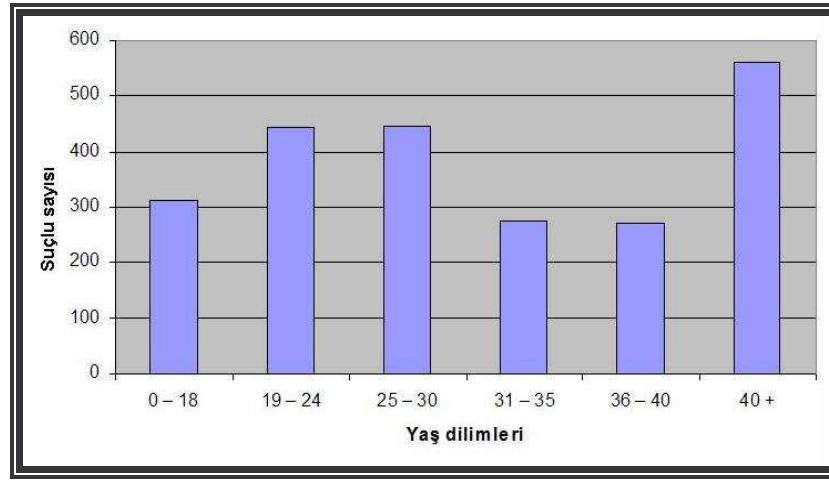
Tablo 2. Tokat İlinde Yakalanan Suçluların Yaş Gruplarına Göre Dağılımı (2006), (Kaynak: Tokat İl Emniyet Müdürlüğü, 2007)

Yaş Dilimleri	Yakalanan Suçlu Sayısı
0 – 18	312
19 – 24	444
25 – 30	446
31 – 35	274
36 – 40	270
41 +	561
Toplam	2307

41+ yaş grubuna ait veri olmadığı için bu yaştan sonra gelen suçlular toplam olarak verilmiştir. Veri olduğu takdirde bu gruba ait suçlu sayısının 41–45, 46–50, 51–55, 56–60, 61–65 ve 65+ şeklinde toplam 6 yaş grubuna daha dağılacığı düşünüldüğünde yaş dilimi ile yakalanan suçlu sayısının düzenli olarak azalacağı aşikârdır (Şekil 5).

Tokat ilinde yakalanan suçluların yaş durumu, daha önce yapılmış olan çalışmaların sonuçları ile paralellik göstermektedir. Yaşın suç miktarı ile ters yönlü bir ilişkisinin olduğu, suç işleme miktarının genç yaşlar ya da gençlik yaşının bitimine doğru arttığı, orta yaşın bitiminden itibaren ise azaldığı (Mutluer, 1999), suçlular arasındaki en riskli yaş grubunu 15–25 yaş grubunun oluşturduğu (Brown, 1982), zorla soygun, hırsızlık ve araba hırsızlığının özellikle 16–25 yaş grubundaki gençler tarafından yoğunlukla işlendiği (Zengin, 2004), aktif ve hareketli olmanın yanında şiddeti de gerektirmesi nedeni ile suçların daha çok gençler tarafından işlendiği (Dönmezer, 1994) bilinmektedir.

Çalışma Tokat şehri ölçeğinde ve mala karşı suçlar kapsamında ele alındığında; şehirde 2006 yılında kayda geçmiş olan 2181 suç olayından mala karşı işlenmiş 776 suç mevcuttur. Tokat şehrinde kayda geçmiş suçlar fikir verici olması için farklı bir şehir yerleşmesi ile karşılaştırıldığında; Balıkesir şehri için yapılan bir çalışmanın sonuçlarına göre, (Aliağaoğlu, 2007) şehirde polis kayıtlarına geçen suç sayısı 4680'dir. Tokat ve Balıkesir şehirlerinin nüfusları karşılaştırıldığında; Balıkesir, Tokat'tan yaklaşık iki kat fazla nüfusa (215 bin) sahiptir. Bu oran, her iki şehirde kayda geçmiş suçlar içinde yaklaşık aynı seviyededir.



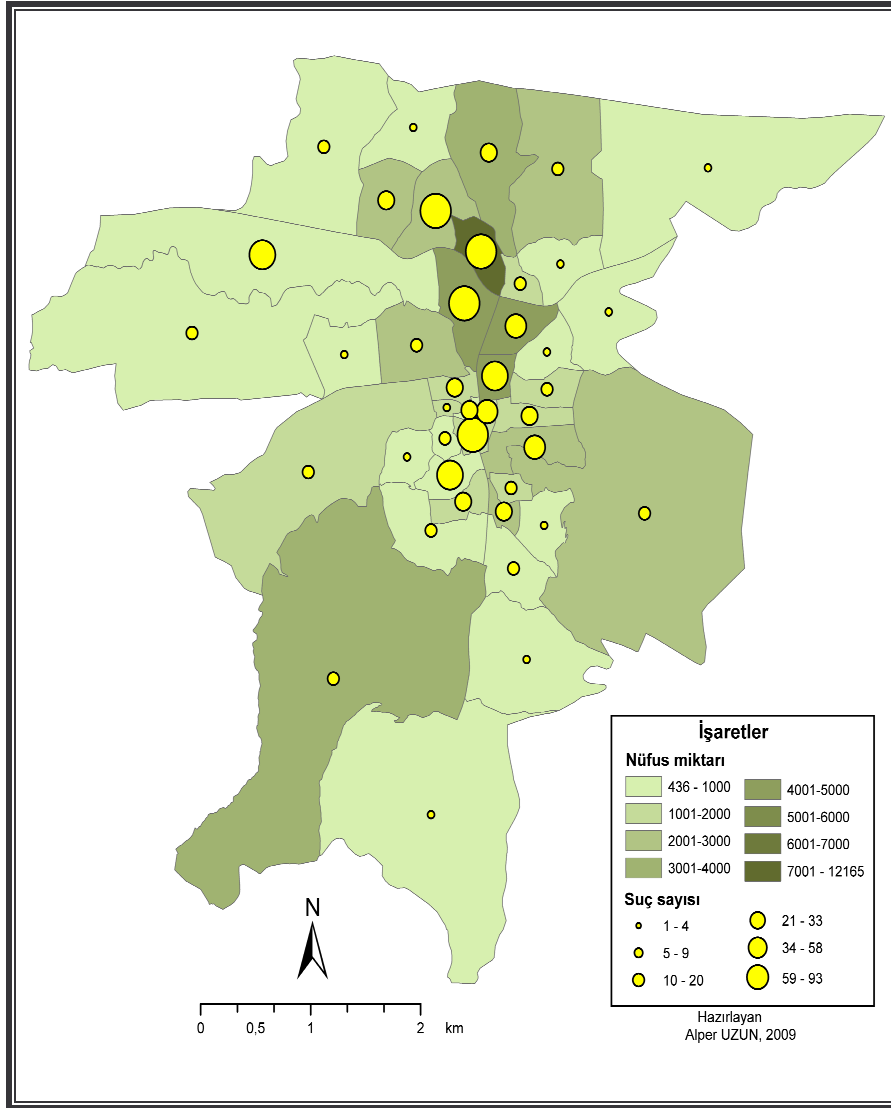
Şekil 5. Tokat İlinde Yakalanan Suçluların Yaş Dilimlerine Göre Dağılımı (2006), (Kaynak: Tokat İl Emniyet Müdürlüğü, 2007)

Tokat şehrinde 2006 yılında mala karşı işlenmiş suçlar ile nüfusun mahallelere göre dağılımı incelendiğinde (Şekil 6); ilk bakışta bazı mahalleler yüksek suç miktarları ile dikkat çekmektedir. Yeşilirmak, Alipaşa, Esentepe, Karşıyaka, Gülbaharhatun ve Yeniyurt suç miktarlarının yüksek olduğu mahallelerdir. Bu mahalleler şehrin merkezinde ve yeni yerleşim bölgesi olan Karşıyaka'da (Yeşilirmak'ın kuzey tarafı) yer almaktadır.

Kişi başına düşen suç oranları (suç miktarı/mahalle nüfusu*1000) dikkate alındığında mahallelere göre ortalama suç oranı 6,8'dir. Suç oranının en yüksek olduğu mahalle Yeniyurt Mahallesi (35,8)'dir. Alipaşa (27,1), Yarahmet (25,8), Kabe-i Mescit (18,2), Karşıyaka (17,5) ve Hocaahmet (17,4) mahalleleri de suç oranının yüksek olduğu diğer mahallelerdir.

Küçük sanayi sitesinin yer aldığı Yeniyurt Mahallesi göz ardı edildiğinde, şehirde suç oranı yüksek olan mahallelerin, şehrin merkezinde ve yakın çevresinde kümelenmiş olduğunu söylemek mümkündür. Şehrin kenar mahallelerinin hepsinde (Yeniyurt Mahallesi hariç) suç oranları düşük değerlerdedir. Örneğin Derbent (1,04), Oğulbey (1,2) Erenler (1,4), Kaleardı (1,4) ve Topçam (1,7) mahalleleri suç oranları şehir ortalamasının (6,8) oldukça altındadır.

Bütün bu açıklamalardan sonra önemli olan, suç miktarlarının mahallelere göre dağılımındaki farklılığın nedenlerini açıklamaktır. Suç olayının coğrafi dinamikleri nüfus ve arazi kullanışı dikkate alınarak açıklanmaktadır (Aliağaoğlu, 2007). Nüfus, hem nitelik hem de nicelik açısından suç olayında etkisi çok fazla olan bir elemandır. İlk olarak o alandaki nüfusun miktarı önemlidir. Daha sonra nüfusun yapısı, eğitim ve gelir durumu suç miktarlarını etkileyen değişkenlerdir (Cohen ve Felson, 1979; Brown, 1982; Nagle, 1995; Gümüş, 2004; Karakaş, 2005; Tabrizi ve Madanipour, 2005). Şehirler, farklı arazi kullanımlarının mevcut olduğu mekânlar olduklarından; bu farklı arazi kullanımlarına bağlı olarak suçun türü ve miktarı da değişiklik göstermektedir. Arazi kullanımındaki farklılığa bağlı olarak belirli mekânlar toplanma alanı olmakta, bu da nüfus hareketliliğinin ve heterojenliğinin bu alanlarda yüksek olmasına neden olmaktadır.



Şekil 6. Tokat Şehrinde Mala Karşı İşlenmiş Suçlar ile Mahalle Nüfusları Arasındaki İlişki (2006), (Kaynak: Tokat İl Emniyet Müdürlüğü, 2007)

Tokat şehrinde mala karşı işlenmiş suçlar ile mahalle nüfusları arasındaki korelasyona bakıldığında pozitif yönde orta düzeyde ($r= 0,64$) bir ilişkinin mevcut olduğu görülmektedir. Nüfusu fazla olan bazı mahallelerde (Yeşilirmak ve Esentepe) suç miktarları da yüksektir. Oysa Şekil 6 dikkatle incelendiğinde görülmektedir ki suç miktarları mahallelerin nüfuslarından çok şehir içi arazi kullanımı ile ilişkilidir. Şehirde iş ve ticaret hayatının yoğun olduğu mahallelerde suç miktarları artmakta; tarımsal kimliğe sahip olan kenar mahallelerde suç miktarları düşük kalmaktadır.

Şehirde mala karşı işlenmiş suçlar birlikte değerlendirildiğinde (mala karşı işlenmiş olan diğer suçlar göz ardı edilirse) evden hırsızlık suçu kayda geçmiş 132 olayla en önemli olan suç türüdür. Sayı olarak fazla olan diğer suç türleri ise işyerinden hırsızlık ve mala zarar verme suçlarıdır. Bu üç suç türü Tokat şehrinde 2006 yılında kayda alınmış suçların yaklaşık %45'ini meydana getirmektedir (Tablo 3).

Tablo 3. Tokat Şehrinde Mala Karşı İşlenmiş Suçlar ve Genel Özellikleri (2006)

Suç Türü	Toplam	Şüphelinin Durumu			Şüphelinin Cinsiyeti	
		Faili Yakalanan	Faili Firar	Faili Meçhul	Erkek	Kadın
Evden Hırsızlık	132	48	1	83	49	-
İşyerinden Hırsızlık	109	36	1	72	34	2
Oto Hırsızlığı	18	4	-	14	4	-
Otodan Hırsızlık	35	10	-	25	7	-
Dolandırıcılık	46	25	4	17	27	2
Yankesicilik	10	2	-	8	2	-
Kapkaççılık	4	-	-	4	-	-
İnşaattan Hırsızlık	5	2	-	3	2	-
Resmi Kurumdan Hırsızlık	7	1	-	6	1	-
Gasp	7	1	1	5	2	-
Mala Zarar Verme (İzrar)	105	42	5	58	45	2
Mala Karşı İşlenen Diğer Suçlar	299	128	14	156	115	4
TOPLAM	776	299	26	451	288	10

Kaynak: Tokat İl Emniyet Müdürlüğü (2007)

Kapkaç, inşaattan hırsızlık, resmi kurumdan hırsızlık, gasp ve yankesicilik ise şehirde en az işlenmiş olan suç türleridir. Bu suçlar için olay sayısı 1 ile 10 arasında değişmektedir. Dolandırıcılık (46) ve otodan hırsızlık (35) suç miktarları ise orta seviyededir.

Tokat şehrinde 2006 yılında mala karşı işlenen suçlardan faili yakalanan 299 kişi; faili firarda olan ise 26 kişi vardır. Suçluların 451'i ise bulunamamıştır. Suçlarla ilgili olarak 298 şüpheli bulunmaktadır. Bu şüphelilerden 288'i erkek 10'u ise bayandır. Tüm ülkelerde ve şehirlerde olduğu gibi Tokat şehrinde de erkek suçluluğunun ön planda olduğu görülmektedir.

Tokat şehrinde mala karşı işlenmiş olan suçlar ile eğitim seviyesinin mahallelere göre dağılımı arasındaki ilişki incelendiğinde; mahalle sakinlerinin eğitim seviyeleri değişkenleri ile mala karşı işlenen suç miktarları arasında yüksek düzeyde ve anlamlı bir ilişki görülmektedir ($R=0.805$, $R^2=0.647$, $p<.001$). Bağımsız değişkenlerin hepsi birlikte suç oranındaki toplam varyansın yaklaşık %65'ini açıklamaktadır (Tablo 4).

Bağımsız değişkenlerle bağımlı değişken arasındaki ikili korelasyon (r) incelendiğinde; mahallede okur-yazar olmayan, bir okul bitirmeyen, ilköğretim mezunu, ilköğretim mezunu ve lise mezunu bireylerin sayıları ile o mahallede mala karşı işlenen suç miktarları arasında pozitif ve orta düzeyde bir ilişkinin olduğu görülmektedir. Mala karşı suçlar ile eğitim seviyesi arasında pozitif yönde en güçlü ilişki yüksek öğrenim düzeyi ile ilgilidir. Yüksek öğrenim düzeyine sahip bireylerin sayısının fazla olduğu mahalleler ile mala karşı işlenen suç miktarları arasında pozitif ve yüksek düzeyde ikili korelasyon ($r=.760$) mevcuttur. Regresyon katsayılarının anlamlılığına ilişkin t-testi sonuçları ($p=.004$) da bu ilişkinin varlığını desteklemektedir. Aynı şekilde standardize edilmiş regresyon katsayısına göre de yüksek öğrenim düzeyi ile mala karşı suç miktarları arasında pozitif yönde ($\beta=1.402$) güçlü bir ilişki vardır.

Tablo 4. Mahallelerin Eğitim Seviyelerine Göre Mala Karşı İşlenen Suçlara İlişkin Çoklu Regresyon Analizi Sonuçları

İlköğretim	.077	.049	.820	1.582	.123	.609
Lise	-.037	.033	-.630	-1.092	.283	.699
Yüksek öğretim	.198	.065	1.402	3.067	.004	.760
R = 0.805, R ² = 0.647 F(6, 34) = 10.398 p = .000						
İlkokul	-.067	.035	-1.579	-1.909	.065	.554

Standardize edilmiş regresyon katsayısı (β - kısaca beta olarak isimlendirilir), regresyon analizinde bağımsız değişkenin değerinin 1 birim artması veya azalması karşısında bağımlı değişkenin ne kadar artacağını veya azalacağını gösterir. Beta, değişkenler arasındaki ilişkinin yönünü de ortaya koyar. Beta'nın işareti negatif ise değişkenler arasında ters yönlü ilişki, beta'nın değeri pozitif ise değişkenler arasında doğru yönlü ilişki olacaktır. Değişkenler arasında ilişki yoksa beta değerinin sıfır olması beklenir (Turanlı, Güriş ve Ayaydın: 1993).

Bu açıklamalar doğrultusunda Tablo 5'deki beta değerlerine bakıldığında ilkökul mezunlarının sayısı ile mala karşı suç miktarları arasında ters yönlü güçlü bir ilişkinin olduğu görülmektedir. Diğer bir ifade ile mahallede ilkökul mezunlarının sayısının artmasına bağlı olarak ilgili mahalledeki mala karşı suç miktarları azalmaktadır. Bu sonuç, sosyoekonomik statü ile suç miktarları arasındaki ilişkinin varlığını göstermektedir. İlkokul mezunlarının sayısının çok olduğu mahallede ebeveynlerden birinin çalışmayacağını, hane halkındaki üye sayısının çekirdek aile tipine göre fazla olacağını; bunlara bağlı olarak evde sürekli doğal gözetimin olacağını söylemek mümkündür. Ayrıca bu tür ailelerin gelir durumlarının düşük olacağı düşünüldüğünde ise hanelerde çalmaya değer eşyaların sayısı oldukça sınırlı olacağı aşikârdır.

Mahalle sakinlerinin ekonomik faaliyetleri ile mala karşı işlenmiş suç miktarları arasında yüksek düzeyde ve anlamlı bir ilişki vardır ($R=0.751$, $p<.001$). Ekonomik faaliyetleri gösteren bağımsız değişkenler birlikte mala karşı işlenen suç miktarlarındaki toplam varyansın yaklaşık %57'sini açıklamaktadır (Tablo 5).

Beta (β) katsayısına göre bağımsız değişkenlerden "ticaret" suç miktarları ile en fazla ilişkinin olduğu ekonomik faaliyet türüdür. Aynı şekilde regresyon katsayılarının anlamlılığına ilişkin t-testi sonuçları da, sadece "ticaret" değişkeninin suç miktarları üzerinde önemli bir etkiye sahip bağımsız değişken olduğunu göstermektedir ($t=3.345$; $p<.01$). Diğer bağımsız değişkenlerin etkileri ise önemli bulunmamıştır ($p>.05$).

Tablo 5. Mahalle Sakinlerinin Ekonomik Faaliyetlerine Göre Mala Karşı İşlenen Suçlara İlişkin Çoklu Regresyon Analizi Sonuçları

Değişken	B	Standart Hata	β	t	p	İkili r
(Sabit)	-.982	5.275	-	-.186	.853	-
İmalat Sanayi	.014	.075	.051	.182	.857	.649
Ticaret	.224	.067	.858	3.345	.002	.741
Hizmet Sektörü	-.006	.008	-.103	-.731	.470	.377
İnşaat	-.135	.160	-.148	-.845	.404	.452
Tarım	.010	.216	.006	.047	.963	.302
R = 0.751		R ² = 0.565				
F(5, 35) = 9.075		p = .000				

Ekonomik faaliyetler ile mala karşı işlenmiş suç miktarları arasındaki ikili korelasyonlar, ticaret değişkeni için pozitif ve yüksek düzeyde bir ilişkiyi göstermektedir ($r=.741$; $\beta=.858$). Diğer değişkenlerin hepsi de pozitif yönde bir ilişkinin varlığını göstermekle beraber ilişki düzeyleri düşüktür. Ticaret sektöründe çalışanların gelir durumlarının, bunların çoğunun işyeri sahibi olduğu düşünüldüğünde, diğer sektörlerde çalışanlara göre daha yüksek olacağı açıktır. Doğal olarak, mahalle de ikamet edenler arasında ticaret sektöründe faaliyet gösterenlerin sayısının fazlalığı oranında, o mahallenin suçlular için çekiciliği de artmaktadır.

Mahalle sakinlerinin medeni durumları ile mala karşı işlenen suç ilişkisine dayalı kurulan regresyon modeli (Tablo 6) genel olarak anlamlıdır ($F_{(4, 36)} = 10.150$; $p<.001$). Medeni durum ile mala karşı işlenen suçlar arasında orta düzeyde ve anlamlı bir ilişki vardır ($R=0.728$, $R^2=0.530$; $p<.001$). Mala karşı işlenen suç miktarlarındaki toplam değişkenliğin %53'ünün farklı medeni durumlara sahip gruplar tarafından açıklandığı saptanmıştır. Mahalle sakinlerinin medeni durumları ile mala karşı işlenen suçlar arasında orta düzeyde ve pozitif ikili ilişkiler tespit edilmiştir.

Diğer yandan, "boşanmış" durumundaki grubun mala karşı işlenen suç miktarları üzerinde önemli bir etkiye sahip olduğu ($t=2.503$; $p<.05$) tespit edilmiştir. Diğer grupların ise suç sayıları üzerinde önemli bir etkiye sahip olmadığı saptanmıştır ($p>.05$). Standardize edilmiş beta katsayılarına göre ise

mala karşı işlenen suçlar üzerindeki görece önem sırasına göre grupların “dul”, “boşanmış”, “evli” ve “bekâr” şeklinde sıralandığı görülmektedir.

Hane halkının niteliği konutların potansiyel hedef olmaları konusunda önem arz etmektedir. Boşanmış veya dul karakterlerindeki hane halklarının, çekirdek veya geniş aile tiplerine göre, mala karşı suça maruz kalma riskleri daha yüksektir. Tek kişiden oluşan haneler doğal gözetimden uzaktırlar ve suçlular için hedef teşkil ederler. Tokat şehri özelinde de bu varsayımın doğruluğu tespit edilmiş; mahallelerde tek kişiden oluşan hane sayısının artmasına paralel olarak mala karşı suç miktarlarının da arttığı görülmüştür.

Tablo 6. Mahalle Sakinlerinin Medeni Durumlarına Göre Mala Karşı İşlenen Suçlara İlişkin Çoklu Regresyon Analizi Sonuçları

Değişken	B	Standart Hata	β	t	p	İkili r
(Sabit)	-11.042	5.745	-	-1.922	.063	-
Bekar	.005	.009	.117	.504	.617	.572
Evli	.003	.011	.128	.285	.777	.654
Boşanmış	.730	.291	.309	2.503	.017	.507
Dul	.124	.137	.335	.903	.373	.664
R = 0.728		R ² = 0.530				
F(4, 36) = 10.150		p = .000				

Şehirlerin içinde, farklı kullanımların ön plana çıktığı alanlar mevcuttur. Arazi kullanımındaki farklılığa bağlı olarak belirli mekânlar toplanma alanı olmakta, bu da nüfus hareketliliğinin ve heterojenliğinin bu alanlarda yüksek olmasına neden olmaktadır. Bu farklı kullanımlar buldukları alana hâkim olmakta ve o alandaki sosyoekonomik hayata yön vermekte ve beşeri faaliyetlerin çeşidini belirleyerek hangi suç türlerinin hangi mekânlarda ortaya çıkacağına etki etmektedir. Bu bağlamda Tokat şehrindeki mala karşı işlenmiş suçların dağılışı mekânsal arazi kullanımı ile ilişkilendirildiğinde ise Tokat şehrinde suç miktarlarının merkezden çevreye doğru düşüş gösterdiği; suçların mahallelere dağılışında mekânsal arazi kullanımı ve çevre şartlarının etkili faktörler olduğu tespit edilmiştir. Şehirde arazi kullanımı mahallelere göre farklılık göstermektedir. Bazı mahalleler yönetim fonksiyon alanları ile ön plana çıkarken, bazıları ticaret fonksiyon alanları ile dikkat çekmektedir. Şehirdeki başlıca arazi kullanım şekilleri yönetim, konut, ticaret, sanayi, eğitim, tarım alanları, yeşil alanlar, gelişme halindeki konut alanları ve yerleşmeye sakinçali alanlardır (Şekil 7).

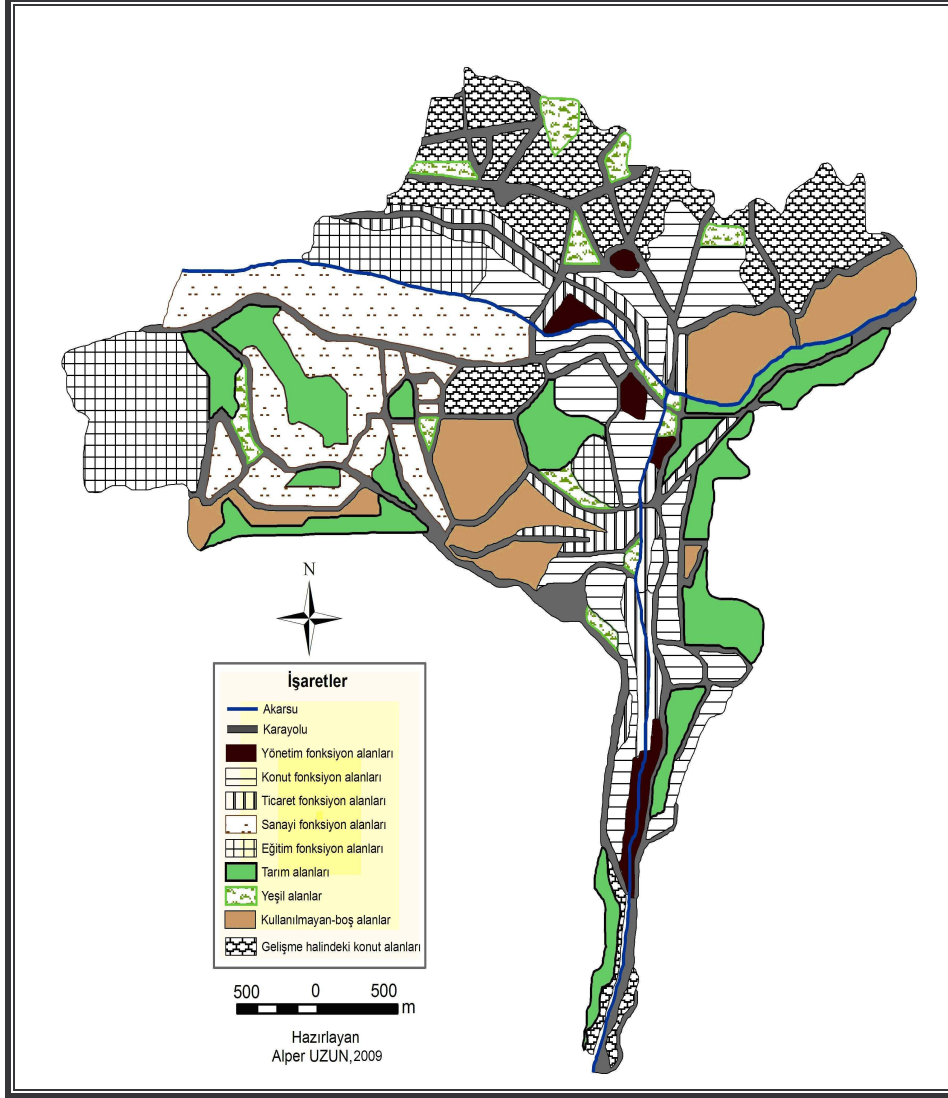
Tokat şehir merkezinde, merkezleşmiş ticaret sahalarının veya merkezi iş alanlarının varlığından söz etmek mümkün değildir. Çünkü şehirde ticaret, konut, eğitim ve yönetim fonksiyon alanları iç içe geçmiş şekildedir. Buna karşılık şehirde perakende ticaret yapan işyerlerinin yoğun olduğu alanlar da yok değildir. Şeritsel gelişim özelliği gösteren bu alanlar: Gaziosmanpaşa Bulvarı, Behzat Bulvarı, Vali Zekai Gümüşiş Caddesi, Orhangazi Caddesi, Yenışehir Caddesi, Vali Ayhan Çevik Caddesi, Kuyumcular Caddesi ve Hacı Munirbey Caddesi'dir.

Özellikle Gaziosmanpaşa ve Behzat bulvarları ve çevresi ticaret fonksiyonlarının en yoğun olduğu alanlardır. Şehrin en işlek bulvarı olan Gaziosmanpaşa'da, çeşitli kamu kurum ve kuruluşları ile birçok ticari işyeri bulunmaktadır. Bu bulvarlar gün içerisinde birçok kişi tarafından farklı amaçlarla ziyaret edilen mekânlardır. Bu alanların ziyaretçileri sadece şehrin sakinleri değildir; yakın kasabalarda ve merkeze bağlı köylerde oturanlar da çeşitli ihtiyaçlarını gidermek amacıyla sık sık bu alanları ziyaret etmektedirler.

Yukarıda adı geçen bulvarlara sınırı olan mahallelerde (Alipaşa, Yarahmet ve Yeşilirmak) evden ve işyerinden hırsızlık suçlarının yüksek miktarda olduğu görülmektedir. Adı geçen mahalleler şehrin merkezinde bulunmakta; çok sayıda ticari, yönetim ve eğitim fonksiyon alanları içermektedirler. İşyerinden hırsızlık suçunun rastlanmadığı mahalleler ise işyeri sayılarının az olduğu şehrin kenar mahalleleridir.

Yine işyerinden hırsızlık suçunun en fazla gerçekleştiği diğer bir mahalle şehrin küçük sanayi sitesinin bulunduğu Yeniyurt Mahallesi'dir. 1974 yılında şehir merkezinin 2 km. batısındaki Yeniyurt Mahallesi'nde küçük sanayi sitesi faaliyete geçirilmiş; şehir merkezindeki birçok imalathane ve atölye

buraya taşınmıştır. Başlangıçta 600 işyerine sahip olan bu sitenin yanına daha sonra ek sanayi sitesi yapılmış ve 503 işyeri daha eklenmiştir (Özçağlar, 1988: 237). Küçük sanayi sitesi iş günlerinde (Cumartesi dâhil) ve bu günlerdeki mesai saatlerinde oldukça hareketlidir. Buna karşılık tatil günlerinde ve akşam saatlerinde oldukça tenhadır. Alanın güvenliğini sağlayan personel sayısı, büyüklüğüne göre yetersiz kalmakta, sonuçta bu mekân hırsızlar için çekici hale gelmektedir.



Şekil 7. Tokat Şehri Fonksiyonel Arazi Kullanım Alanları (2003)
(K-aynak: Ünal 2005'ten değiştirilerek)

Sağlık alanlarının hâkim olduğu Hocaahmet ve Alipaşa mahallelerinde ise otodan hırsızlık ve yankesicilik suçları ön plandadır. Suçun oluşması için tüm imkânlar bu alanda mevcuttur. Çünkü hastane gibi mekânlarda insanların dikkat düzeyleri düşük olduğundan mağdur olma riskleri artmaktadır.

Bütün bu istatistiklerden çıkan sonuca göre, Tokat şehrinde mala karşı işlenen suçlar ile mahallelerin sosyoekonomik özellikleri arasında yakın bir ilişki vardır. Böylece, çalışmanın her iki hipotezinin de doğrulandığı görülmektedir. Hipotez 1 mahalle nüfusları ile mala karşı işlenen suçlar arasında doğru orantı olduğu ve şehirde nüfus yoğunluğunun arttığı mekân ve zamanlarda suç miktarlarının arttığı; hipotez 2 ise mahallelerin sosyoekonomik özellikleri ile mala karşı işlenmiş suç miktarları arasında ilişkinin var olduğu şeklinde ifade edilmiştir.

Tartışma ve Sonuç

Çalışmada Tokat şehir merkezinde mala karşı işlenmiş suçlar diğer faktörler (nüfus, eğitim, ekonomik durum, arazi kullanışı) ile birlikte değerlendirilerek çok boyutlu bir bakış açısı sağlanmıştır.

Suçun mekânda hem sayısal hem de niteliksel olarak farklılık gösterdiği gerçeği Tokat şehri örneğinde görülmektedir. Suçların dağılımında arazi kullanımının ve sosyoekonomik özelliklerin etkili olduğu tespit edilmiştir. İş ve ticaret hacmi ile nüfusun fazla olduğu alanlar ve sağlık fonksiyon alanları suçlular için çekim merkezleridir.

Öğrenim düzeyi kişilerin sosyal statüsünü belirlemekte ve onların iş hayatına katılma oranını etkilemektedir. Bu açıdan değerlendirildiğinde yüksek öğrenim düzeyine sahip bireyler, gelir durumlarının iyi olması nedeniyle suçlular için hedef teşkil etmektedir. Tokat şehrinde yüksek öğrenim düzeyine sahip bireylerin sayısının fazla olduğu mahalleler ile mala karşı işlenen suç miktarları arasında yüksek düzeyde ikili korelasyon mevcuttur.

Hane halkının niteliği ve büyüklüğü konutların potansiyel hedef olmaları konusunda önem arz etmektedir. Boşanmış veya dul karakterlerindeki hane halklarının, çekirdek veya geniş aile tiplerine göre, mala karşı suça maruz kalma riskleri daha yüksektir. Çünkü tek kişiden oluşan haneler doğal gözetimden uzaktır ve koruma mekanizmaları zayıftır.

Ekonomik gelişmişlik evden hırsızlık olayında önemli bir değişkendir. Potansiyel suçlular hedeflerini seçerken zengin ve içine girilebilir konutları tercih etmektedir. Tokat şehrinde de evden hırsızlık suçunun en yüksek olduğu Esentepe Mahallesi şehrin gelişmiş mahallelerinden biridir.

Mekânsal arazi kullanımı suçun türünü de etkilemektedir. Küçük sanayi sitesinin bulunduğu Yeniyurt Mahallesi, Tokat'ta işyerinden hırsızlığın en fazla gerçekleştiği mahalledir. Uygun hedeflerin artması oranında suç miktarının da arttığı görülmektedir. Yine şehirde ticaret fonksiyon alanlarının yoğun olduğu mahallelerde işyerinden hırsızlığın çok olması benzer özellikten kaynaklanmaktadır.

Bu noktada yapılması gereken ise suçların azaltılmasına yönelik faaliyetlerdir. Suç miktarlarının fazla olduğu mahallelerde potansiyel suçlular için riskler artırılarak caydırıcılık sağlanmalı ve suç eyleminin gerçekleşmesi önlenmelidir. Ayrıca mahalle bilinci ve insanlar arası dayanışma sağlanmalı; geçmişin birincil ilişkilerinin hâkim olduğu toplum yapısı yeniden canlandırılmalıdır.

Suç miktarlarının azaltılması için mahalle bilinci oluşturulmalı ve insanlar arası dayanışma sağlanmalı; geçmişin birincil ilişkilerinin hâkim olduğu toplum yapısı yeniden canlandırılmalıdır. Yine suç miktarlarının fazla olduğu mahallelerde potansiyel suçlular için riskler artırılarak caydırıcılık sağlanmalı ve suç eyleminin gerçekleşmesi önlenmelidir.

KAYNAKÇA

ALİAĞAOĞLU, A., ALAEDDİNOĞLU, F. (2005). **Erzurum Şehrinde Mala Karşı İşlenen Suçlar: Coğrafi Bir Yaklaşım**. Polis Bilimleri Dergisi. Cilt: 7, Sayı: 1, 17-42.

ALİAĞAOĞLU, A. (2007). **Balıkesir Şehrinde Suçlar: Coğrafi Bir yaklaşım (2005)**. Ankara: Detay Yayıncılık.

BEŞİRLİ, M. (2005). **Orta Karadeniz Kentleri Tarihi I, Tokat (1771- 1853)**. Tokat: Gaziosmanpaşa Üniversitesi Fen-Edebiyat Fakültesi Yayınları, No:16, Araştırma Serisi:7, Gaziosmanpaşa Üniversitesi Matbaası.

BROWN, M.A. (1982). **Modelling the Spatila Distribution of Suburban Crime**. Economic Geography, Vol. 58, No. 3, 247-261.

COHEN, L. E. VE FELSON, M. (1979). **Social Change and Crime Rate Trends: A Routin Activity Approach**. American Sociological Review, Vol. 44, 588-608.

DEVLET İSTATİSTİK ENSTİTÜSÜ (2007). **22 Ekim 2000 Genel Nüfus Sayım Sonuçları**. Ankara.

DÖNMEZER, S. (1994). **Kriminoloji**. İstanbul: Beta Basım Yayım Dağıtım A.Ş.

GÜMÜŞ, E. (2004). **Crime In Urban Areas: An Empirical Investigation**. Akdeniz Üniversitesi İktisadi İdari Bilimler Fakültesi Dergisi. Sayı:7, 98-109.

GÜRBÜZ, M. VE KARABULUT, M. (2008). **Fatih Polis Merkez Amirliğinin (Adana) Sorumluluk Sahasında Çocuk Suçlarının CBS İle Haritalandırılması ve Analizi**. Polis Bilimleri Dergisi, Cilt: 10, Sayı: 2.

- HERBERT, D.T. (1976). **The Study of Delinquency Araeas: A Social Geographical Approach**. Transactions of the Institute of British Geographers, New Series, Vol. 1, No. 4, 472–492.
- İÇLİ, T.G. (1993). **Türkiye’de Suçlular, Sosyal Kültürel ve Ekonomik Özellikleri**. Ankara: Atatürk Kültür, Dil ve Tarih Yüksek Kurumu, Atatürk Kültür Merkezi Yayını-Sayı: 71.
- KARAKAŞ, E. (2005). **Uygulamalı Coğrafyada Suç Haritaları I: Veri Kaynakları**. Fırat Üniversitesi Sosyal Bilimler Dergisi, Cilt: 15, Sayı: 1, 57–69.
- MUTLUER, F. (1999). **Ekoloji-Suç İlişkisi –Konya Örneği-**. Yayınlanmamış Doktora Tezi, Hacettepe Üniversitesi Sosyal Bilimler Enstitüsü, Ankara.
- NAGLE, G. (1995). **Urban Crime: A Geographical Appraisal**. Geographical Magazin, Vol. 67, Issue 3.
- ÖZÇAĞLAR, A. (1988). **Kazova’nın Coğrafyası**. Yayınlanmamış Doktora Tezi, Ankara Üniversitesi Sostal Bilimler Enstitüsü, Ankara.
- ÖZÇAĞLAR, A. (2006). **Coğrafyaya Giriş**. Ankara: Hilmi Usta Matbaacılık.
- ÖZTÜRK, A. O. (2005). **Trabzon Suç Analizi**. Trabzon: İber Matbaacılık.
- ÖZTÜRK, İ. (1996). **Kentlerin Sosyo-Ekonomik Yapısının Suçluluk Üzerindeki Etkileri Malatya Örneği (1990–1994)**. Yayınlanmamış Yüksek Lisans Tezi, Süleyman Demirel Üniversitesi Sosyal Bilimler Enstitüsü, Isparta.
- SCHWEITZER, J.H., KIM, J.W. VE MACKIN, J.R. (1999). **The Impact of Built Environment on Crime and Fear of Crime in Urban Neighborhoods**. Journal of Urban Technology, Vol. 6, Num. 3, 59–73.
- SOYASLAN, D. (1996). **Kriminoloji**. Ankara: Ankara Üniversitesi Yayınları No: 512.
- TABRİZİ, L. R. VE MADANİPOUR, A. (2005). **Crime and The City: Domestic Burglary and Built Environment in Tahrán**. Habitat International, Elsevier, 1–13.
- TOKAT VALİLİĞİ. (2006). **Tokat İl Yılıhğı**. İstanbul: Renk Matbaası.
- TURANLI, M., GÜRİŞ, S. VE AYAYDIN, A. (1993). **İstatistik Temel Kavramlar ve Uygulamalar**. İstanbul: Marmara Üniversitesi Nihad Sayar Eğitim Vakfı Yayınları, No: 452/685.
- ÜNAL, Ç. (2005). **Şehir Coğrafyası Açısından Tokat**. İstanbul: Aktif Yayınevi.
- ÜRESİNLER, R. (2005). **Sosyo-Kültürel Yapı ve Suç (Kırıkkale Örneği)**. Yayınlanmamış Yüksek Lisans Tezi, Kırıkkale Üniversitesi Sosyal Bilimler Enstitüsü, Kırıkkale.
- YURT ANSİKLOPEDİSİ. (1982–1983). **İl İl: Dünü, Bugünü, Yarını**. Anadolu Yayıncılık A.Ş., 1982-1983, 7064-7168, Cilt:X.
- ZENGİN, M. (2004). **Polis ve Suç Önleme**. Polis Dergisi, Sayı: 26, 584–591.