

DOĞU KARADENİZ KÖY CAMİLERİNDE BEZEME ANLAYIŞI*

THE ORNAMENTATION PERCEPTION OF THE VILLAGE MOSQUES IN THE EAST BLACK SEA REGION

Mehmet YAVUZ*

Özet

Bu araştırmada, Doğu Karadeniz Köy camilerindeki bezeme anlayışı konu edilmiştir. Samsun'dan Artvin'e bu bölgedeki köy camileri dikdörtgen planlı ve düz ahşap tavanlı bir form gösterirler. Bu köy camilerinde, malzemeye bağlı olarak, iki farklı bezeme tekniğinin kullanıldığı görülür. Birincisi, ahşap ve taş üzerine oyma şeklinde yapılmış plastik bezemelerdir. Diğeri ise duvar yüzeylerine işlenmiş, Kuran yazıları ve bitkisel desenlerden oluşan, kalemişi bezemedir. Bu bezemeler İstanbul merkezli ilk örneklerden hareketle, yerel ustalarca ve yerel özellikler katılarak yapılmışlardır. Dolayısı ile bunlar Türk halk sanatının önemli örnekleri arasında sayılmalıdırlar.

Anahtar Kelimeler: Köy camileri, ahşap oyma, kalemişi bezeme.

Abstract

This essay is about the ornamentation perception of the village mosques in the east Black Sea region. From Samsun to Artvin the village mosques show a rectangular plan form with flat timber ceilings. Dependent on building material, two kind of ornamentation can be seen in these mosques. One of them is known as carving on wood and stone and the second is the wall painting, which consists of different verses from the Koran and vegetable figures like tulips and chamomile. These ornamentations were produced by local artists and when compared with examples from other regions of Turkey the local characteristics are striking. Nevertheless they should be evaluated as importantly people arts.

Key Words: Village mosques, carving on wood and stone, wall painting.

Samsun'dan Artvin'e, Doğu Karadeniz köy camilerine genel olarak bakıldığında bu yapıların kareye yakın, iki katlı, düz ahşap tavanlı dikdörtgen bir planlama gösterdikleri görülür. Önlerinde, bazen de yanlarında ahşap ya da taş ayaklarla taşınan son cemaat yerleri bulunan bu yapıların tamamı taş veya ahşap olabildiği gibi aynı malzemelerin karma olarak

* Bu makale, 9-11 Ekim 2008 tarihleri arasında Giresun'da yapılan "Uluslararası Giresun ve Doğu Karadeniz Sosyal Bilimler Sempozyumu"nda aynı başlıkla sunulan bildirinin genişletilmiş halidir.

* Yrd. Doç. Dr., Atatürk Üniversitesi, Fen Edebiyat Fakültesi, Sanat Tarihi Bölümü 25240 Erzurum-Türkiye.
(E.Mail: mmtavuz@yahoo.de)

kullanıldığı örnekler de vardır. Bu camilerin bazılarında düz tavan içine gizlenmiş ahşap kubbeler de görülür (Foto 1-14).

Bildiride söz konusu edilecek camilerin 15.yy sonlarından başlayıp 20. yy.ın ilk yarısına kadar uzanan bir zaman dilimi içinde ve ağırlıklı olarak 19.yy içinde yapıldıkları görülür.¹

Süsleme Anlayışı

Süsleme programı olarak bakıldığında, Doğu Karadeniz köy camilerinde uygulanan bezeme anlayışının, malzemeye bağlı olarak, iki farklı biçimde, yani taş ve ahşap üzerine oyma ve duvar ve ahşap üzerine kalemışı bezeme şeklinde yapıldığı görülür.

1-Taş Bezeme

Bölgedeki camilerde taş bezeme genellikle mihraplarda uygulanmıştır. Genelde sığ bir niş şeklinde tasarlanan bu mihrapların niş ve yan yüzleri süsleme alanları olarak belirlenmiştir. Bezemeler genellikle bordür ya da panolar içlerinde, oyma ya da kabartma şeklinde yapılmışlardır. Kullanılan figürler arasında; stilize olarak vazodan çıkan lale çiçekleri, S ve C kıvrımlarından oluşan bordür içlerinde bitkisel kabartmalar yanı sıra geometrik olarak da yıldız ve üçgenler ile basit işlemeli kare çerçeveler ve kabartmalar görülür. Bazı taş mihraplarda üzüm salkımları, minareler, ay yıldızlar, kılıç şekilleri, rozet çiçekleri, yelken ve ibrik resimleri ile selvi ağaçları gibi değişik sembolik figürler de kullanılmıştır. (Dernekpazarı-Taşçılar Köyü Camii (1804), Yusufeli-Esendal Köyü Camii (1818), Of-Sugeldi Köyü Camii (1834), Sürmene-Konak Köyü Camii (1842).²

Özellikle stilize edilerek işlenmiş vazodan çıkan çiçek desenlerinin bölgedeki sivil mimaride ocak taşlarında da kullanıldığı görülür. (Rize-Hurşit Bey Evi, Sürmene-Yakupoğlu Memiş Ağa Konağı).

2-Ahşap Bezeme

Ahşap bezeme bitkisel ve geometrik desenler halinde kapı kanatları, minber, mihrap, kürsü, tavan göbekleri, mahfil ve onların taşıyıcı unsurlarında oyma şeklinde yapılmıştır. Desenler bağımsız veya bir kompozisyon içinde, bir pano, bordür veya kartuş içinde uygulanmışlardır.

Kapı Kanatları (Foto: 15-23)

Kapı kanatlarındaki bezemeler dıştan genellikle zincirek şeklinde işlenmiş bir bordür içinde yan yana veya altlı üstlü panolar ikişerli veya üçerli panolara dönüştürülerek bezenmiştir. Buralarda simetrik olarak; vazodan çıkan stilize edilmiş lale veya papatya çiçekleri en çok tercih edilenleridir. Bunların yanlarına zaman zaman üzüm salkımlarının

¹ Karpuz, Haşim: Rize, Ankara 1992; Karpuz, Haşim: "Trabzon'un Çaykara İlçesi Köylerinde Bulunan Bazı Ahşap Camiler", Vakıflar Dergisi, Sayı XXI, İstanbul 1990; Yavuz, Mehmet: Çaykara-Dernekpazarı ve Köylerindeki Osmanlı Dönemi Camileri, Atatürk Üniversitesi, Fen Edebiyat Fakültesi Arkeoloji ve Sanat Tarihi Bölümü, Sanat Tarihi Anabilim Dalı, (Yayınlanmamış) Lisans Tezi, Erzurum 1993; Zeren, Dursun: Of ve Köylerindeki Osmanlı Dönemi Ahşap Camileri, Atatürk Üniversitesi Fen Edebiyat Fakültesi Arkeoloji ve Sanat Tarihi Bölümü, Sanat Tarihi Anabilim Dalı, (Yayınlanmamış) Lisans Tezi, Erzurum 1994; Sümerkan, M. Reşat – Okman, İbrahim: Kültür Varlıklarıyla Trabzon, Cilt 1, Trabzon 1999; Aytakin, Osman: Ortaçağdan Osmanlı Dönemi Sonuna Kadar Artvin'deki Mimari Eserler, Ankara 1999.

² Yavuz, Mehmet: a.g.t. (1993), s. 46; Aytakin, Osman: a.g.e. (1999), s. 228; Zeren, Dursun: a.g.t. (1994), s. 23, Durmuş, Ali: Sürmene'de Osmanlı dönemi Köy Camileri, Atatürk Üniversitesi, Fen Edebiyat Fakültesi Sanat Tarihi Bölümü, (Yayınlanmamış) Lisans Tezi, Erzurum 2008, s. 19, 20.

da sokulduğu görülür. Bazen de iç içe yerleştirilmiş stilize/hayali bitki yaprakları ve aralarında rozet çiçekleri kullanılmıştır. (Artvin-Borçka-Muratlı Merkez Camii (1846), Sürmene-Yukarı Ovalı Köyü Camii, (19.yy).

Bazı kapılarda merkezi planlı dairesel şekiller veya kare çerçevelerle bağlantılı, adeta barok karakterli, oldukça plastik, kıvrık dallar, hatı benzeri çiçekler ve yine stilize edilmiş bitkisel desenlerle doldurulmuştur. (Sürmene-Gültepe Köyü Camii, (19.yy), Of-Bölümlü-Mithat Paşa Camii, (1846), Çaykara-Akdoğan Köyü Camii, (1826), Uzungöl-Filak Mahallesi Camii, (1813), Ordu/İkizce Laleli Camii³ (18.-19. yy).

Bitkisel desenli kapılarda ağırlıklı olarak, sırt sırta vermiş yılankavi çizgi ve bordürleri üzerine ters olarak işlenmiş lale çiçekleri ve bitki yaprakları ve kıvrık dallar işlenmiştir. (Çaykara-Taşören Köyü Camii, (1841-1844), Dernekpazarı-Akköşe Köyü Camii, (1865).

Bazı kapılarda ise bitkisel ve geometrik bezeme alternatif olarak kullanılmıştır. Bir tarafta sepet örgüsü, diğer tarafta, hayat ağacını hatırlatır nitelikte, lale çiçekli ve yapraklı stilize edilmiş ağaçlara/bitkilere yer verilmiştir. (Dernekpazarı-Akköşe Köyü Camii, (1865).

Bazı kapı kanatlarının bezenmesinde işe geometrik desen anlayışı ön plandadır. Bunlarda altı kollu yıldızlar (mührü Süleyman) merkezli iri daireler belirleyici unsurlar olup bunların ara ve içleri yine papatya/rozet çiçekleri ile doldurulmuştur. (Sürmene-Yokuşbaşı Köyü Camii, (19.yy sonu). Bu gruptaki kapıların bazılarında kanatlarının yüzeyleri tümüyle geometrik zincireklerle ilenmişken, bazıları da oldukça dengeli ve ters ve düz olarak yerleştirilmiş kare çerçeveler ve bunlar arasına işlenmiş rozet çiçekleri ve üçgen kuşaklarla değerlendirilmiştir. (Çaykara-Uzuntarla Köyü Camii, (19.yy başı), Dernekpazarı-Güneykondu Mahallesi Camii, (1819). Bazı kapı kanatları ise geçmeli olarak işlenmiş altı ve ya sekiz kollu yıldızlar ve rozet çiçeklerinden ibaret olup, aralarında kabaralı çiviler de kullanılmıştır. (Dernekpazarı-Yukarı Kondu Mahallesi Camii, (1806-08), Dernekpazarı-Taşçılar Köyü Camii, (1804).

Ağır bitkisel bezemeli kapıların yanında genellikle 19.yy sonlarında yapılan kapı kanatlarında daha basit geometrik desenlerin kullanıldığı görülür. (Sürmene-Karacakaya Köyü Camii, (19.yy sonu), Çaykara-Kabataş Köyü Camii, (1872), Arsin-Çatak Büyük Camii, (1899).

Ahşap oyma tekniğinin uygulandığı bir diğer önemli yer de Son cemaat yeri dış mahfilin dış duvarlarıdır. Buralarda yine birbirine geçmeli daireler ve aralara serpiştirilmiş rozet ya da papatya çiçekleri kullanılmıştır. (Of-Sugeldi Köyü Camii, (1834,), (Dernekpazarı-Yukarı Kondu Mahallesi Camii, (1806-08).

Minberler (Foto: 24-35)

Bölgedeki camilerde ahşap oyma sanatının uygulandığı önemli yerlerden biri de minberlerdir. Genellikle ceviz ağacından yapılmış olan bu minberlerin aynalık, kapı ve taç kısımlarında oyma şeklinde yapılmış bitkisel ve geometrik desenler bulunur. Bunlar ayrı ayrı olabildiği gibi bazen de karma olarak birlikte işlenmişlerdir.

³ Bayhan, Ahmet Ali: "Ordu/İkizce'den Bir Ahşap Cami: Laleli (Eski) Camii", Atatürk Üniversitesi Güzel Sanatlar Enstitüsü Dergisi, Sayı:14, Erzurum, 2005, s. 10, 20.

Geometrik desenli ahşap süslemeler bitkisel desenli olanlara oranla daha iri kabartmalı olup daha canlıdır. Bu bakımdan bunlar ilk bakışta barok üslup izlenimi verirler. Kullanılan figürler çoğu zaman basit şekillerden ve stilize edilmiş bitki ve çiçek motiflerinden ibarettir. (Borçka-Camili Camii, (1855), Arhavi-Dikyamaç Köyü Camii, (1894), Çamlıhemşin-Aşağı Çamlıca Köyü Camii, (19.yy sonu), Artvin-Merkez-Çarşı Camii, (1860), Of-Gürpınar Köyü-Hacı Bayram Camii, (1866-88), Artvin-Ortacalar Merkez Camii, (1908), Çaykara-Taşkiran Köyü Camii, (1896)⁴.

Minber aynalıklarının bazıları ise tek tip desenle, yani araları ince çiçek motifleri ile doldurulmuş, çokgen zincirekler veya tümüyle sepet örgüsü desenler ile işlendiği görülür. (Of-Bölümlü-Mithat Paşa Camii, (1846), Çamburnu-Kuşluca Köyü Camii, (1837).⁵

Minber aynalıklarında en çok sevilerek uygulanan bezeme şekli ise geometrik örgülerin belirlediği sade veya kemerli panolar içine işlenmiş bitkisel karakterli bezemelerdir. Bölgenin neredeyse tamamında görülebilen bu bezeme anlayışında vazolardan, ibriklerden veya hilallerden çıkan stilize edilmiş bitki ve çiçek desenler dikkat çekicidir. Buralarda kullanılan figürler arasında en yaygın olanı lale çiçeği ve üzüm salkımlarıdır. Bunlar çoğu zaman aşağı ve yukarı doğru uzatılmış ince yapraklı dallara eklenmiştir. (Borçka-Murathı-Merkez Camii, (1846), Güneyce-Hacı Şeyh Camii, (1887), İkizdere-Şimşirli Köyü Camii, (1853), İyidere-Zıvane Köprüsü (Of-Keler Köyü Eski Camii) Camii, (1834), Çaykara-Taşören Köyü Camii, (1841-44), Dernekpazarı-Yukarı Kondu Mah. Camii, (1806), Sürmene-Karacakaya Köyü Camii, (1880), Çamburnu-Kuşluca Köyü Camii, (1830), Çamburnu-Gökçesu Mah. Camii (19.yy), Dernekpazarı-Güneykondu Mah. Camii, (1819), Hayrat-Geçitli Köyü Merkez Camii (19.yy)⁶.

Minber aynalıklarının bazıları da kare panolar içine diyagonal/ters veya düz yerleştirilmiş çerçeve ve rozet çiçekleri ile bezelidir. Bazı minber aynalıkları ise simetrik olarak belirlenmiş ve ters yerleştirilmiş kare panolar içine işlenmiş çeşitli figürlerle doldurulmuştur. Bunlar arasında ters, düz veya sırt sırta işlenmiş laleler, ki bu haliyle bunlar palmet izlenimi verirler, yaprak buketleri, çarkıfelekler, rozet çiçekleri ve basit geometrik şekiller işlenmiştir. (Çaykara-Uzuntarla Köyü Camii, (19.yy başı), Dernekpazarı-Taşçılar Köyü Camii, (1804), Çaykara-Kabataş Köyü Camii, (1811), Çaykara-Taşören Köyü Camii (1841-1844), Çaykara-Maraşlı Köyü Camii (19.yy), Of-Uğurlu-Molla Ömerli Camii (19.yy),⁷.

Tavan Göbekleri (Foto: 36-41)

Bölgedeki eski camilerin tamamı ahşap tavanlıdır. Kubbe sembolü olarak görülmeleri dolayısı ile buralar da bezeme programlarının önemli uygulama alanları olmuşlardır. Özellikle tavan göbekleri ile sınırlı olan bu tür bezemelerde ağırlıklı olarak ahşaba dayalı süsleme yapılmıştır. Bölgedeki camilerin minber aynalıklarında da uygulanan desenler arasında; kumaş fonlu (çuha) zemin üzerine, basit geometrik biçimler, yilankavi biçimli kuşaklar, zikzaklar, çarkıfelekler, sepet örgüleri ve geçme motifleri yaygın olarak kullanılmıştır. (Çarşamba-Porsuk Köyü Camii (1859), Borçka-Düzköy-Merkez Camii

⁴ AYTEKİN, Osman: a.g.e. (1999), s.171, 161, 105; ZEREN, Dursun: a.g.t. (1994), s. 36.

⁵ ZEREN, Dursun: a.g.t. (1994), s. 26; DURMUŞ, Ali: a.g.t. (2008), s. 41.

⁶ AYTEKİN, Osman: a.g.e. (1999), s. 167; KARPUZ, Haşim: a.g.e. (1992), s. 63, 64, 65, 66; YAVUZ, Mehmet: a.g.t. (1993), s. 30, 31, 41, 42, 51; DURMUŞ, Ali: a.g.t. (2008), s. 38, 42.

⁷ YAVUZ, Mehmet: a.g.t. (1993), s. 35, 46, 23, 30, 31; M. REŞAT SÜMERKAN-İBRAHİM OKMAN: a.g.e. (1999), s. 185-192.

(1850), Çaykara-Taşören Köyü Camii, (1841-44), Çaykara-Uzuntarla Köyü Camii (19.yy. başı), Dernekpazarı-Günebakan Köyü Camii (1869), Dernekpazarı-Akköse Köyü Camii (1865).⁸ Kumaş fonlu ahşap tavan süslemelerine Anadolu'nun farklı bölgelerindeki Türk halk sanatı eserleri arasında da görmek mümkündür.⁹

Mahfiller (Foto: 42-44)

Araştırma kapsamında olan camilerin mahfillerinin tamamı ahşap malzemeden yapılmıştır. Dolayısıyla bu mahfillerin köşk, yan yüzleri ve ayakları da ahşap oyma tekniğinde yapılmış bezemenin önemli uygulama alanlarından olmuştur. Buralarda ağırlıklı olarak; yılankavi biçiminde birbirine geçmiş S ve C'ler, halat, saç örgüsü, sepet örgüsü, zincirekler ve lale çiçekli bordürler, yapraklı S bordürleri, basit geometrik şekiller, yıldızlar, selvi ağaçları, lale ve rozet çiçekleri, balıksırtı gibi motifler bir arada uygulanmıştır. (Araklı-Turnalı Köyü Camii (1842), Borçka-Muratlı Merkez Camii (1846), Artvin-Zeytinlik Merkez Camii (1857), Çaykara-Taşkiran Köyü Camii (1896), Çaykara-Taşören Camii (1841-1844), Çaykara-Uzuntarla Köyü Camii (19.yy başı), Dernekpazarı-Günebakan Köyü Camii (1869), Dernekpazarı-Taşçılar Köyü Camii (1804), Dernekpazarı-Yukarı Kondu Mah. C. (1806), Of-Bözümlü-Mithatpaşa Cami (1846-47), Of-Sugeldi Köyü Camii (1834-1835), İkizdere-Şimşirli Camii (1857), Ordu-İkizce Laleli (Eski) Camii (19.yy), Şalpazarı-Doğancı Köyü Camii (1872), Sürmene-Konak Köyü Camii 1842)¹⁰.

Bölgenin değişik yerlerindeki köy camilerinde uygulanan bu ahşap bezeme örnekleri sadece dini yapılarla sınırlı değildir. Aksine, benzer karakterli uygulamalar bölgedeki konutlardan özellikle konaklarda da kullanılmıştır. Sürmene-Yakupoğlu Memiş Ağa Konağı (18.yy sonu) ve Sürmene-Haşim Ağa Konağı (1895) bu konuda iyi bir örnektir.¹¹

3-Kalemişi Bezeme (Foto: 45-50)

Bölgedeki camilerin tezyininde kalemişi tekniğinde yapılmış süslemeler önemli bir yer tutar. Bu bezeler, kök boyalar kullanılarak, kireç badanalı duvar yüzeylerine veya ahşap malzemeli mihrap, minber ve tavanlar ile iç kubbelere; yazı, bitkisel desenler ve değişik duvar tasvirleri şeklinde uygulanmıştır. Bunlar yapılırken ağırlıklı olarak; çivit- ve deniz mavisi, çimen yeşili, toprak rengine yakın kahverengi, turuncu, kiremit kırmızısı, sarı renkli kök boyalar kullanılmıştır. Ancak sonradan bunların çoğu plastik boyayla değiştirilmiştir.

Kalemişi yazılar; kartuş, bordür ya da daireler içinde çeşitli ayet ve dua yazıları, "Kelime-i Şahadet", tavan kornişlerinde "Esmâ-ül Hüsna" yazıları sülüs hatlı olarak yazılmışlardır. Bunların yanında minareli ve kubbeli cami desenleri içine; kufi hatlı olarak, "Vehuve ala külli şeyin gadir" ve sülüs hatlı olarak, "Kelime-i Şahadet" yazıları aynalı olarak yazılmıştır. Bunların haricinde yine yazıyla yapılmış, minareli ve kubbeli cami desenleri de bulunur. (Yağıldere-Tekke Köyü Camii (1486), Araklı-Turnalı Köyü Camii (1842), Çaykara-Kabataş Köyü Merkez Camii (1872), Sürmene-Gültepe Köyü-Yukarı

⁸ Bayraktar, M. Sami: "Samsun'da Türk Mimarisinin Gelişimi", Geçmişten Geleceğe Samsun 2006, 1. Kitap, Samsun 2006, s. 408; Aytekin, Osman: a.g.e. (1999), s. 178; Yavuz, Mehmet: a.g.t. (1993), s. 30, 34, 59, 55.

⁹ Önge, Yılmaz: "Konya Evinin Tezyinatı", Türk Halk Mimarisi Sempozyumu Bildirileri, Ankara 1991, s.141.

¹⁰ Karpuz, Haşim: a.g.e. (1992), s. 63; Aytekin, Osman: a.g.e. (1999), s. 167, 125; Yavuz, Mehmet: a.g.t. (1993), s. 29, 34, 58, 45.

¹¹ Sümerkan, M. Reşat: "Memiş Ağa Konağı", Sürmene Lisesi-Tekne-Kültür Sanat Dergisi, Ocak-Şubat 2005, Sayı 2, s. 46, 47, 48; Tanrıverdi, Özge – Güler, Zeliha: "Haşim Ağa Konağı", Sürmene Lisesi-Tekne-Kültür Sanat Dergisi, Mart-Nisan 2005, Sayı 3, s. 38.

Perdos Mah. Camii (1867), Çaykara-Şahinkaya Köyü-Gülveren Mah. Camii, (19.yy.), Sürmene-Karacakaya Köyü Camii, (1880), Sürmene- Gültepe Köyü-Kefeli Mah. Camii (19.yy.), Şalpaazarı-Doğancı Köyü Camii (1872).¹²

Bu cami desenleri içine kufi hatlı olarak “*Lailahe İllellah Muhammed Resulullah*” yazıları ile “*Allah, Muhammed ve dört halifenin isimleri*” işlenmiştir.

Bitkisel desenler de yine kalemîşi olarak, duvar yüzeylerinde, vazoya ya da ibrikten çıkan, stilize bitki motifleri, örneğin; nar, erik, portakal, limon, armut ağaçları ile selvi ağaçları, üzüm salkımları natüralist şeklinde resmedilmiştir. Çiçek motifleri olarak; stilize laleler, papatyalar, karanfiller, ayçiçekleri ve yerel bitki türleri işlenmiştir. Bunların yanında bazı hayali bitkilerin varlığı da dikkat çeker. Vazo veya ibrikten çıkan çiçek ya da meyve ağaçlarının dalları simetrik olarak iki yana açılmış olup stilize yaprak, meyve ve çiçek motifleriyle donatılmışlardır.

Duvar yüzeyleri ve ahşap minber aynalıklarına işlenen bu bezeme programında kullanılan motifler; örneğin vazodan veya ibriklerden çıkan çiçekler, hatı çiçekleri, hayat ağacı desenleri 18.yy özelliklerini yansıtır ki bu tip bezeme örneklerini en erken örnekleri Topkapı Sarayı Üçüncü Ahmet Yemiş Odası’nda yapılmıştır. Bu çiçek desenlerinin ayrıca İstanbul’daki bazı sebil ve çeşmelerde, Azapkapı ve Tophane gibi, taş üzerine uygulandığı da görülür.¹³

Kalemîşi duvar tasvirleri olarak ise, İstanbul camileri, duvar saatleri, gemiler, sandallar, kayıklar, minareler, üzerinde yazı bulunan alem ya da tuğralar, kandiller, boyalı mihraplarda perde ve girlandlar, bunların taç kısımlarında bayrak ve armalar, teraziler, ay ve yıldızlar gibi çeşitli sembolik tasvirler kullanılmıştır. Benzer türdeki sembolik tasvirleme örneklerine Batılılaşma Dönemi Türk sanatında, başta İstanbul camileri olmak üzere, Anadolu ve Rumeli’de, örneğin; Tavşanlı-Kurşunlu Camii, Sandıklı-Ulu Camii, Soma-Hızırbey Mescidi (1792), Amasya-II. Beyazıt Külliyesi Şadırvanı, Merzifon-Kara Mustafa Paşa Külliyesi Şadırvanı, Yozgat-Yağcıoğlu Konağı, Denizli-Akköy-Yukarı Camii (1878-1909)¹⁴, Baklan-Boğaziçi Eski Camii (Kalemîşleri 1876)¹⁵, Çivril-Savran Camii (1882) ve Acıpayam Yazır Köyü Camii (1801) ile aynı ildeki bazı konutlarda, örneğin, Çal-Ortaköy-Saray Evi¹⁶ ile Üsküp-Muradiye Camii gibi yapılarda benzer üslupta yapılmış, bitkisel kalemîşi bezemelerle de karşılaşılabilmektedir.¹⁷

¹² Karpuz, Haşim: “*Giresun’un Espiye İlçesine Bağlı Tekke Köyündeki Gülbahar Hatun “Hacı Abdullah” Zaviyesine Bağlı Yapılar*”, Vakıflar Dergisi XV, Ankara 1982, s. 117; Yavuz, Mehmet: a.g.t. (1993), s. 23; İnce, Kasım: “*Kabataş Köyü Merkez Camii/Çaykara/Trabzon*”, Vakıflar Dergisi XXVIII, Ankara 2004, s. 229, 231.

¹³ Karpuz, Haşim: “*Of İlçesinde Ağaçlı Köyü Camii*”, Lale Dergisi, Sayı 8, Haziran 1992, s. 23.

¹⁴ İnce, Kasım: “*Yukarı Camii/Akköy-Denizli*”, Yüzüncü Yıl Üniversitesi, Sosyal Bilimler Enstitüsü Dergisi, Sayı 2, Yıl 2001, s. 65-77.

¹⁵ Beykal, Feryal: “*Baklan Boğaziçi Eski Camii*”, PAÜ. Eğitim Fakültesi Dergisi, Sayı 2, Yıl 1997, s. 73-90.

¹⁶ Beykal, Feryal: *Denizli İlinde 19. Yüzyılda Yapılan Duvar Resimli Yapılar*, PAÜ, Sosyal Bilimler Enstitüsü, (yayınlanmamış) Yüksek Lisans Tezi, Denizli 1996; Beykal Orhun, Feryal: “*Kaybolan Bir Kültür Değerimiz Çal Ortaköy “Saray Evi” Duvar Resmi Süslemeleri*”, Uluslararası Denizli ve Çevresi Tarih ve Kültür Sempozyumu, Bildiriler 2, s. 232-236; Türkmen, Nalân: “*Anadolu Konut Mimarisinde Meyve Motifleri*”, Meyve Kitabı (Editörler: Emine Gürsoy Naskali-Dilek Herkmen), İstanbul 2006, s. 41, 42, 48 vd.

¹⁷ Yetkin, Suut Kemal; İslam Ülkelerinde Sanat, İstanbul 1984, s. 218; Arık, Rüçhan: *Batılılaşma Dönemi Türk Resim Sanatı (1700-1850)*, Ankara 1977, s. 153, 154, 158, 159,161, 169; Renda, Günsel: “*Türk Resminde Batılılaşma Yönünde İlk Denemeler*”, Başlangıcından Bugüne Çağdaş Türk Resim Sanatı Tarihi, İstanbul (?), s. 49-76. Ayrıca Bkz. Önge, Yılmaz: *Anadolu Sanatında Cami Motifi*, Önasya, Sayı 38, C. IV, 1968.

Ahşap Üzerine Kalemîşi Bezeme

Bölgedeki bazı ahşap minberler ve tavan kubbelerinde, duvarlarda uygulanan, kalemîşi bezemenin benzerlerinin yapıldığı görülür. Buralarda da yine vazo veya stilize edilmiş vazolardan çıkan çiçek motifleri yanı sıra kenar bordürlerinde S şeklinde uzayıp giden bitki yapraklı desenler işlenmiştir. Bu teknikle bezenmiş bir başka minber örneğinde ise aynalık ve köşelerinin sade çiçeklerle doldurulduğu, kenar bordürlerinin ise yine S aralarına işlenmiş çiçeklerle doldurulduğu görülür. (Şalpazarı-Doğancı Köyü Camii, (1872), Çaykara-Şahinkaya Köyü-Gülveren Mah. Camii, (19.yy), Çaykara-Kabataş Köyü Merkez Camii (1872). Ancak bu tip bezeme örneklerinin bölgedeki erken örneklerden biri olan Of-Ağaçlı Köyü Camii, (1767), (bugün yıkık)¹⁸, 20. yy. başlarına kadar yapılmış olmalıdır.

Kalemîşi bezeme kâgir camilerin sadece duvar yüzeyleri ile sınırlı değildir. Tamamen ahşap malzemeli camilerin iç duvarları ile bazı camilerin minber ve iç kubbelerinde de kalemîşi bezemeler uygulanmıştır. (Çaykara-Kabataş Köyü Camii, (1872), Of-Bölümlü-Fatih Mah. Mescidi, (1899), Hopa-Orta Hopa Camii (19.yy sonu), Çaykara-Şahinkaya Köyü-Gülveren Mah. Camii (19.yy sonu). Bu örneklerin dışında, oyma tekniğinde bezenmiş bazı mahfillerin, örneğin Çaykara-Uzuntarla Köyü camii (19.yy başı), mahfilinin kök boyalarla tekrar boyandığı görülür.

Bölgedeki bazı camilerin taş mihraplarının da duvarlarda olduğu gibi kalemîşi boyama tekniğinde süslendiği görülür. Bu tür süslemede de yine bitkisel desenler ağırlıklı olmakla birlikte bazılarında perde, kandil ve tuğra, saat ve alem gibi sembolik öğeler kullanılmıştır (Foto: 51-54).

Nakkaş / Usta İsimleri

Buraya kadar yapılan tanıtım ve tanımlamalardan sonra akla şu soru gelmektedir. Acaba bu bezeme programlarının hangi sanatçı/usta tarafından yapılmıştır?

İncelenen camiler arasında usta ismi olarak tek ya da grup olarak çalışmış usta/sanatçı isimlerine rastlamak mümkündür. Örneğin; Of-Keler Köyü Camiinin (1834) giriş kapısında Mehmet/Muhammet Usta adına, Bölümlü-Mithatpaşa Camiinin (1846) giriş kapısında Hasan Usta adına,¹⁹ Dernekpazarı-Akköse Köyü Camii (1865) Mahfil Kapısında "Amele Keşaplıoğlu Mehmed/Mahmud" adına,²⁰ ki bunlar ahşap ustaları olabilir, Güneyce-Hacı Şeyh Camiinde (1887) Pazarlı Ali ve Hasan adlarına, Ardeşen-Seslikaya Köyü Camiinde (1801) Yasin Zade Ali Usta ve arkadaşları Mustafa ve Osman adlarına, Ardeşen-Tunca Köyü Camiinde (1902-09) Ustabaşı olarak Selimzade Hüseyin ibni Ali Rıza adına, Hemşin-Akbadak Köyü Camiinde (1814) Hasan Usta adına,²¹ Şavşat-Cevizli Köyü Camiinde (1889) Yağcıoğlu Ali usta ve arkadaşı Ahmet Usta adlarına²² rastlanmaktadır. Bu ustaların hem inşaat hem de bezemede görev aldıkları düşünülebilir. Zira ahşap veya kalemîşi bezemede görev almış usta ya da sanatçı isimleri eski camilerde açıkça ayırt edilmemiştir.

¹⁸ Karpuz, Haşim: "Of İlçesinde Ağaçlı Köyü Camii", Lale Dergisi, Sayı 8, Haziran 1992, s. 21-24.

¹⁹ Zeren, Dursun: a.g.t. (1994), s. 24.

²⁰ Karpuz, Haşim: "Trabzon'un Çaykara İlçesi Köylerinde Bulunan Bazı ahşap Camiler", Vakıflar Dergisi, Sayı XXI, İstanbul 1990, s. 44, Yavuz, Mehmet: a.g.t. (1993), s. 25.

²¹ Karpuz, Haşim: a.g.e. (1992), s. 63, 38, 39, 60.

²² Aytakin, Osman: a.g.e. (1999), s. 191.

Kalemişi bezemeleri yapan ustalar olarak, incelenen camiler arasında, sadece geç dönemde yapılmış olan Arsin-Çatak Büyük Camii'(1948)'nde ve bezemeleri sonradan yapıldığı mevcut kitabeden anlaşılan Araklı-Turnalı Köyü Camii (1842)'inde usta isimleri ve yapım tarihi bellidir. Diğerleri ise imzasızdır.

Giresun-Yağlıdere Tekke Köyü Camii (1486) ve Çaykara-Kabatış Köyü Merkez camii (1872), Sürmene-Gültepe Köyü-Yukarı Pedros Mah. Camii (1890) haricindeki camilerin kalemişi bezemelerinin, 20. yy.ın ilk yarısı içinde ve diğer erken örneklerden esinlenilerek yapıldığı anlaşılmaktadır. Bu bezelerin de büyük olasılıkla bölgede hizmet veren yerel bir usta ekibi tarafından yapıldığı söylenebilir.

Sonuç

Doğu Karadeniz köy camilerinde görülen bezeme tekniklerinden taş ya da ahşap üzerine oyma şeklinde yapılanların orijinal, kalem işi bezemelerin, bir kısmının orijinal görünmekle birlikte (Yağlıdere-Tekke Köyü Camii, 1486), Çaykara-Kabatış Köyü Merkez Camii (1872) ve Araklı-Turnalı Köyü Camii (1842), bir kısmının üzerinden sonradan plastik boyalarla gidildiği anlaşılmaktadır.

Özellikle kalemişi bezemenin, 18. yy.ın ikinci yarısından itibaren Osmanlı taşra yapılarında yapılmaya başlayan ve başta Topkapı Sarayındakiler olmak üzere, İstanbul'daki örneklerden hareketle yapılmaya çalışılan örnekler arasındadır. Başlangıçta İstanbul'dakilerin birer kopyası olarak yapılan bu kalemişi bezemeler zamanla yerel ustalarca geliştirilmişlerdir.²³

Doğu Karadeniz Köy Camilerinde bezemede kullanılan figürlerin hem taş hem ahşap hem de kalem işlerinde tekrar tekrar kullanıldığı, belli kalıpların önüne geçilemediği gözlenir. Ancak geleneksel bezeme türleri arasında bulunan Türk ahşap bezemesinin²⁴ 18.yy sonlarından itibaren bölgeye özgün olarak bir gelişme gösterdiği ve belli bir kaliteye ulaştığını söylemek durumundayız.²⁵

Karadeniz Bölgesinin iç kesimlerinde, örneğin Çorum, Amasya ve Tokat gibi, görülen bitkisel ve yazı ağırlıklı kalemişi bezeme anlayışının, diğer bölgelerle kıyaslandığında, örneğin Manisa-Kula-Emre Köyü Camii (19.yy.), ağırlıklı olarak bölgesel özellikler gösterdiği ve aynı bölge içinde hareketli olan yerel ustalarca yapıldığı, dolayısıyla önemli Türk halk sanatı örnekleri arasında oldukları anlaşılmaktadır.

Fotoğraf Sahipleri:

Haşım Karpuz: Foto: 6, 29, 31, 54; **Osman Aytekin:** Foto: 1, 2, 24, 25, 26, 37, 43; **Dursun Zeren:** Foto: 35; **Ahmet Ali Bayhan:** Foto: 7, 22; **M. Sami Bayraktar:** Foto: 13, 14, 36; **Mehmet Yavuz:** Foto: 3, 4, 5, 8, 9, 10, 11, 12, 15, 16, 17, 18, 19, 20, 21, 23, 27, 28, 30, 32, 33, 34, 38, 39, 40, 41, 42, 44, 45, 46, 47, 48, 49, 50, 51, 52, 53.

²³ Renda, Günsel: "19.yy'da Kalemişi Nakış-Duvar Resmi", Tazimattan Cumhuriyete Türkiye Ansiklopedisi, Cilt 6, İstanbul 1984, s. 1530-1533.

²⁴ Bozkurt, Nebi: "Oymacılık", TDVİA, C. 34, İstanbul 2007, s. 13, 14.

²⁵ Karpuz, Haşım: Rize, Ankara 1992, s.71.

Fotoğraflar**Foto 1: Borçka-Fındıklı Camii (18.yy)****Foto 2: Artvin-Düzköy Cevizli Mah. Camii****Foto 3: Çaykara-Taşören Köyü Camii (1844)****Foto 4: Of-Bölümlü-Mithatpaşa Cami (1846)****Foto 5: Dernekpazarı-Günebakan Camii (1869)****Foto 6: Rize-Çayeli-Ormancık Köyü Camii (1826)**



Foto 7: Ordu-İkizce Laleli (Eski) Camii (19.yy)



Foto 8: Sürmene-Kuşluca Köyü Camii (1837)



Foto 9: Şalpazarı-Doğancı Köyü Camii (1872)



Foto 10: Of-Bölümlü-Fatih Mah. Mescidi (1899)



Foto 11: Yağhdere-Tekke Köyü Camii (1486)



Foto 12: Sürmene-Karacakaya Köyü Camii (1880)



Foto 13: Samsun-19 Mayıs Fatih Camii (17-19.yy)

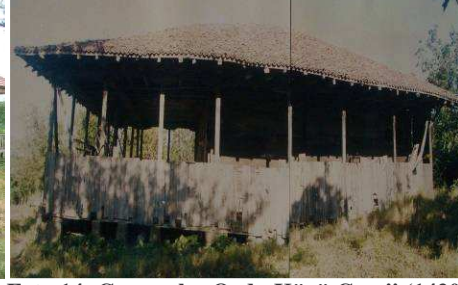


Foto 14: Çarşamba-Ordu Köyü Camii (1420)



Foto 15: Çaykara-Akdoğan Köyü Camii Giriş Kapısı



Foto 16: Dernekpazarı-Akköse K. C. Mahfil Kapısı



Foto 17: Dernekpazarı-Akköse K. C. Harim Kapısı



Foto 18: Çaykara-Uzuntarla Köyü Camii Giriş Kapısı



Foto 19: Çaykara-Taşören Köyü Camii Giriş Kapısı



Foto 20: Dernekpazarı-Y. Kondu Mah. Camii Kap



Foto 21: Of-Bölümlü- Mithatpaşa C. Giriş Kapısı Foto 22: Ordu-İkizce Laleli (Eski) Camii Giriş Kapısı Foto 23: Uzungöl-Filak Mah. Camii Giriş Kapısı



Foto 24: Arhavi-Dikyamaç Köyü Camii Minberi

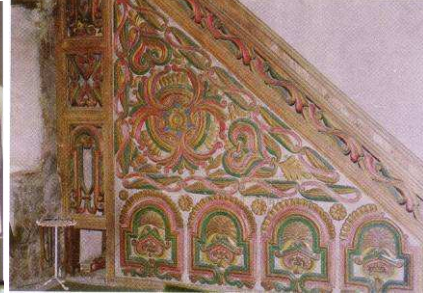


Foto 25: Çamlıhemşin- Aşağı Çamlıca Köyü Camii Minberi

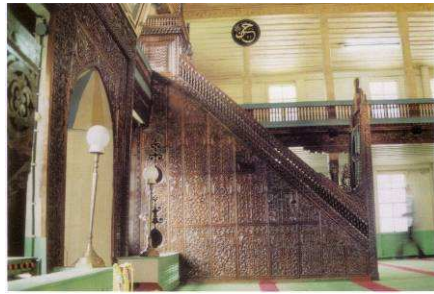


Foto 26: Artvin-Murathlı Merkez Camii Minberi



Foto 27: Dernekpazarı- Taşçılar Köyü Camii Minberi



Foto 28: Çaykara-Taşkiran Köyü Camii Minberi

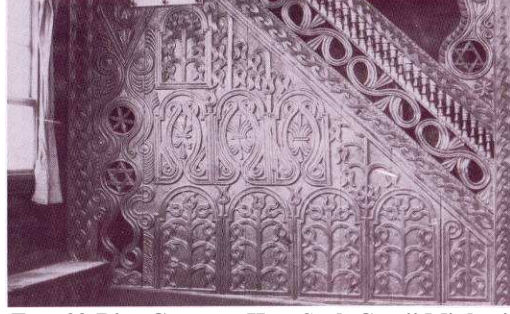


Foto 29: Rize-Güneyce-Hacı Şeyh Camii Minberi



Foto 30: Çaykara-Taşören Köyü Camii Minberi



Foto 31: İyidere-Zivane Camii (Eski Of-Keler Camii) Minberi



Foto 32: Uzungöl-Filak Mah. Camii Minberi



Foto 33: Of-Bölümlü- Mithatpaşa Camii Minberi



Foto 34: Çaykara-Uzuntarla Köyü Camii Minberi



Foto 35: Of-Gürpınar-Hacı Bayram Camii Minberi



Foto 36: Çarşamba-Porsuk Köyü Camii Tavan Göbeği



Foto 37: Borçka-Düzköy Merkez Camii Tavan Göbeği



Foto 38: Çaykara-Taşören Köyü Camii
Tavan Göbeği



Foto 39: Çaykara-Uzuntarla Köyü Camii
Tavan Göbeği



Foto 40: Dernekpazarı-Akköse
Köyü Camii Tavan Göbeği



Foto 41: Dernekpazarı-Günebakan Köyü
Camii Tavan Göbeği



Foto 42: Araklı-Turnalı Köyü Camii- Mahfil

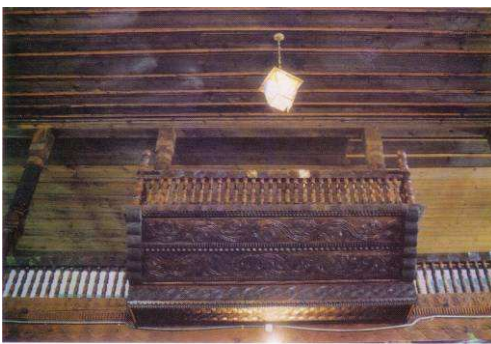


Foto 43: Artvin-Zeytinlik Merkez Camii-Mahfil



Foto 44: Dernekpazarı-Günebakan Köyü Camii-Mahfil



Foto 45: Yağlıdere-Tekke Köyü Camii

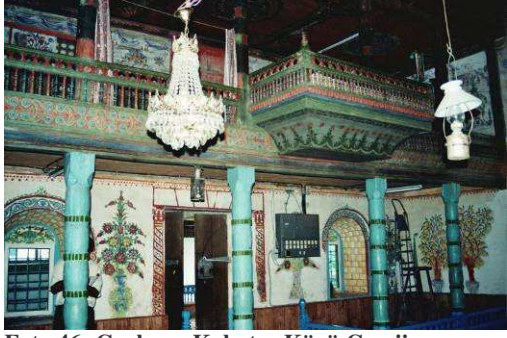


Foto 46: Çaykara-Kabataş Köyü Camii



Foto 47: Sürmene-Gültepe Köyü-Yukarı Perdos Mah. Camii



Foto 48: Araklı- Turnalı Köyü Camii



Foto 49: Şalpazarı- Doğancı Köyü Camii



Foto 50: Sürmene-Gültepe Köyü Kefeli Mah. Camii



Foto 51: Yağlıdere- Tekke Köyü Camii Mihrabı



Foto 52: Sürmene-Karacakaya Köyü Camii Mihrabı



Foto 53: Sürmene- Gültepe Köyü-Yukarı Perdos Mah. Camii Mihrabı



Foto 54: Rize-Aşağı Çamlıca Köyü Camii Mihrabı