

OSLU MÜDERRİS HACI HASAN EFENDİ VE ONUN MANEVİ ETKİ ALANINDA OLUŞAN MİMARİ YAPILAŞMA

OSLU MÜDERRİS HACI HASAN EFENDİ AND THE ARCHITECTURE DEVELOPED IN HIS MENTAL SPHERE OF INFLUENCE

Mehmet YAVUZ*

Özet

Bu çalışmada Oslu Müderris Hacı Hasan Efendi ve onun manevi etki alanında oluşan mimari eserler incelenmektedir. Bu kapsamda eski bir Osmanlı köyü olan Os (günümüzde Turnalı-Araklı Köyü'nde, usta ya da mimarları belli olmayan, ahşap ve kalemşi bezemeli bir cami, iki Taşköprü, bir sukemeri, iki türbe yapısı, iki namazgâh çeşmesi ve bir su değirmeninin tanıtımı ve değerlendirilmesi yapılmıştır. Sadece, Müderris Hacı Hasan Efendi, Hacı Salih Efendi ve Molla İmam Efendi gibi yapıtrınları belli olan ve geleneksel malzeme ile yapılmış bu eserler, Türk halk sanatı içinde, büyük kentlerdeki örnekler karşısında, yerel stilistik özellikler gösteren eserler olarak dikkati çekerler.

Anahtar Kelimeler: Oslu Hoca, köy camileri, Turnalı Köyü, taşköprü, sukemeri, ahşap bezeme, kalemşi bezeme.

Abstract

In this article, the architectural works built under the influence of the Oslu Hoca Hacı Hasan Efendi (the medresse teacher) and his mental environment is introduced. In Os (today Turnalı), one of the former Ottoman village from Araklı/Trabzon are some buildings, unknown building masters. Among of them are a mosque, ornamented with wood ornament and painting wall, two stone bridges, a water sheet, two tomb, two prayer place (Namazgah) with fountain and a water mill. These works, whose founders are Müderris Hacı Hasan Efendi, Hacı Salih Efendi and Molla İmam Efendi and built with traditional building material, show more local characteristic styles in the Turkish people art than examples in the grand cities.

Keywords: Oslu Hodja, village mosque, Turnalı Village, stone bridge, water sheet, wood ornament, painting wall.

Bu çalışmada, eski Os¹ (bugün Turnalı) Köyü'nde (Foto 1, 2, Çizim 1) bulunan ve "Oslu Hoca" olarak bilinen, Müderris Hacı Hasan Efendi tarafından sağlığında kendisi ile

* Yrd. Doç. Dr., Atatürk Üniversitesi Edebiyat Fakültesi Sanat Tarihi Bölümü, 25240 Erzurum/Türkiye, E.Mail: mmtayavuz@yahoo.de

vefatından sonra talebeleri ve sevenleri tarafından, onun manevi etkisi dâhilinde yaptırılmış olan eserler incelenmektedir.²

Os Köyü, Trabzon'un Araklı ilçesine bağlı, bugünkü Araklı-Karadere-Bayburt karayoluna 4 km mesafedeki Turnalı Köyü'nün eski adıdır. 1600 nüfuslu köyün, Araklı ilçe merkezine uzaklığı 24 km, Trabzon il merkezine uzaklığı 57 km.dir. Güneyinde bulunan Bayburt iline Dağbaşı yolu üzerinden uzaklığı ise 140 km.dir. Yüzölçümü yaklaşık olarak 2500 dönüm olan Os (Turnalı) Köyü, Pervane, Kestanelik, Taştepe köyleri ile komşudur.³

Osmanlı kaynaklarında, Os, o günlerde Sürmene'ye bağlı bir köy olarak geçer. Kelime olarak "os"/"uset" eş anlamlı olup Kafkasya'da Türk kökenli grup olarak ifade edilir. Osmanlı Arşivlerindeki defterlerden, Maliyeden Müdevver defteri ile Tapu Kadastro Genel Müdürlüğü Beyan Defteri incelendiğinde, Os (Turnalı) Köyü hakkında, sınırlı da olsa, nüfus ve yapılaşma ile ilgili bilgilere ulaşılır. Bu bilgilere göre, Os Köyü'nde; 1486 yılında 41 hane, 5 mücerred (yalnız), 5 bive (dul), 2 değirmen, 1515-1553 yıllarına ait defterlerde kayıt yoktur, 1583 yılında, 19 hane, 1 değirmen ve toplam 1000 akçelik gelir, 1878 yılında ki bu tarih Oslu Hocanın 1867 yılındaki ölümünden on bir yıl sonrasına denk gelir, 70 haneli bir köy olup bünyesinde 150 nüfus barındırmaktadır.⁴

Osmanlı döneminden beri eski bir köy olmasına rağmen Os Köyü, adeta Müderris Hacı Hasan Efendi ile özdeşleşmiştir. Mezar taşındaki kitabesine göre daha ziyade Kara Ahmedzade olarak bilinen Hasan Efendi, Os (Turnalı) Köyü'nde doğmuş, hakkında pek çok efsane bulunan, âlim ve aynı zamanda manevi bir kişiliktir. Babasının Seferoğulları'ndan, annesinin ise Karaahmetoğulları'ndan olduğu söylenir. Ancak bu konuda ihtilaflar mevcuttur. Doğum tarihi tam olarak bilinmez. Annesinin adı Havva'dır ve mezarı Os Köyü'nde bulunmaktadır. Babasının adı ise Hüseyin olup, mezarı Sürmene Kastel'de bulunan Hacı Yakupoğulları mezarlığındadır. Babası önce vefat ettiğinden Hasan Efendi'yi annesi büyütüştür. Annesinin de bir müddet sonra koleradan ölmesi üzerine yalnız kalan Hasan Efendi, delikanlılık çağında, muhtemelen yirmili yaşlarda, ilim tahsil etmek amacıyla, H.1220 (M.1805)'li yıllarda, Os Köyü'nden ayrılmıştır. Bu bilgiden hareketle, Hasan Efendi'nin H.1200 (M.1786)'lü yılların başında doğmuş olabileceği kabul edilir.⁵

¹ Çalışmada eski Os Köyü'nün Osmanlı dönemindeki geniş coğrafi sınırları dikkate alınmıştır.

² Uzun soluklu bu çalışma sırasında, kitabelerin okunmasındaki katkılarından dolayı, Sayın Doç. Dr. Ahmet Ali BAYHAN ve Sayın Yrd. Doç. Dr. Dündar ALİKILIÇ'a, ölçü alımı ve çizim işlerindeki yardımlarından dolayı Sayın Mimar Kenan BAĞÇİÇEK ve Sayın Öğrt. Gör. Sibel TIĞCI'ya, ulaşım ve arazi çalışmalarındaki yardımlarından dolayı Sayın Resül YAVUZ ve ağabeyim Recep YAVUZ'a ve bize her gittiğimizde içtenlikle yardımcı olan köy muhtarı Sayın Hüseyin Şahintürk ile Merkez Mah. Camii din görevlisi Sayın M. Ali Gülay'a içtenlikle teşekkür ederim.

³ <http://www.turnalim.com/hakkında/>

⁴ <http://www.turnalim.com/hakkında/>

⁵ Uslu, H. Ziya: Ulemayı İzamdan Faziletli Oslu Hasan Efendi Havacce Hazretleri, (Basılmamış) Tanıtım Kitapçığı, 1992, s. 6. (Yazar, 47 sayfalık bu kitapçığındaki bilgileri, Os'lu Hacı Hasan Efendi'nin büyük oğlu Hanefi Efendi'nin torunu, İsa Efendi'nin oğlu Akif Uslu'dan derlemiştir); Dilek, Zeki: Her Yönüyle Araklı, Trabzon 1996, s. 192; Taşçı, Aydın: Bayburt'ta Türk-İslam Devri Dini Mimari, Atatürk Üniversitesi Sosyal Bilimler Enstitüsü Arkeoloji ve Sanat Tarihi Anabilim Dalı (Yayınlanmamış) Yüksek Lisans Tezi, Erzurum 1997, s. 66; Albayrak, Hüseyin: "Hacı Hasan Efendi", Trabzonlu Meşhurlar Ansiklopedisi, Ankara 2008, s. 299.

Hasan Efendi tahsil hayatına Harput (Elazığ)'ta başlamış, bir müddet sonra Erzincan'a geçmiştir. Buradaki medrese tahsilinden sonra Bayburt'un Hart⁶ (günümüzde Aydıntepe) nahiyesine geçerek, burada Hacı Osman Efendi'den aldığı derslerle medrese eğitimine devam etmiştir. İcazetini Hacı Osman Efendi'den aldıktan sonra Bayburt'un Balahor⁷ (günümüzde Akşar Beldesi) Köyü'ne yerleşmiştir.⁸ Hasan Efendi iki kez evlenmiştir. İlk hanımı Balahor Köyü, Feyzibeylerden Dudu Hanım, diğeri ise Bayburt merkezden Makbule Hanım'dır.⁹ Bu evliliklerden Hasan Efendi'nin altı oğlu dünyaya gelmiştir. Oğullarından bazıları da ilim tahsil ederek, çeşitli yerlerde hocalık (müderrislik) yapmışlardır. Bunlar arasında Ziya Efendi, İstanbul'da talebe iken askere alınmış ve tabur imamı olarak Filistin cephesine gitmiş, ancak geri dönmemiştir.¹⁰ Hacı Hasan Efendi, hac ziyaretini yakın arkadaşı Hacı Mahmut Efendi ile birlikte ve muhtemelen, H.1265-1268 (M.1849-1851) yılları arasında yapmıştır.¹¹ Bazı araştırmalarda, muhtemelen Hac ziyareti sırasında, Şam, Mekke ve Medine'de astronomi, doğa bilimleri ve İslam hukuku üzerine eserler (dersler?) vermiş olduğu da söylenir.¹²

Os Köyü'nde, kendisinin yaptırdığı caminin giriş kapısı üzerinde bulunan ve Bayburtlu İrşadi tarafından kaleme alınan methiyede, Oslu Hoca'dan, "Müderriş Oslu Mevlana" şeklinde bahsedilir. Yaşamı boyunca pek çok talebe yetiştirmiştir. Bunlar arasında en tanınmış olanları, Hacı Mahmut Efendi, Büyük Salih Efendi, Ali Efendi ve İncesulu Hacı Osman Efendi'dir. Oslu Hacı Hasan Efendi'nin torunu, Yusuf oğlu Hüseyin Efendi, 1935 yılına kadar Bayburt müftülüğü görevinde bulunmuş ve Atatürk'ün isteği üzerine Ankara'ya gitmiş ve orada kendisiyle görüşmüştür.¹³

Dönemin önemli Müderrisleri arasında sayılan Oslu Hacı Hasan Efendi'nin çevresindeki şair ve ediplerle de yakın ilişkileri ve saygın bir yeri olduğu anlaşılmaktadır. Nitekim şair Bayburtlu Zihni, "Bayburt" adlı şiirinin dördüncü mısrasında;

"Bir kılı kırk yarar, Oslu gibi âlim var.

İlm-i tefsirde hilkat-i razdır Bayburt"¹⁴,

diyerek, Oslu Hacı Hasan Efendi'nin Bayburt için önemine işaret eder.

Hacı Hasan Efendi'nin Balahor (Akşar) ve Bayburt'ta iki ayrı evi olduğu söylenir. Bunlardan Balahor'daki evi yakın zaman kadar ayakta imiş ve Ermene'li Hacı Mahmut Efendi'nin torunu Şemsi'nin elinde bulunuyor imiş. Bayburt'taki evi ise kendisinden sonra bir müddet müftü Hüseyin Efendi tarafından kullanılmış, ancak daha sonraları Hasan Efendi'nin varisleri tarafından satılmıştır. Ayrıca yine Bayburt'ta Oslu Hoca Hasan Efendi

⁶ Günümüzde Bayburt'un Aydıntepe ilçesi olan Hart'ta, Osmanlı döneminde, halk tarafından yapılmış bir medrese bulunuyordu. Medresenin 1898-1903 yılları arasındaki müderrisliğini, Celal ve Osman Efendiler yapmış idi. Bkz. Yunus Özger: XIX. Yüzyıl Bayburt (Sosyo-Ekonomik, İdari ve Demografik Yapı), İstanbul 2008, s. 398.

⁷ Balahor Köyü 1837 yılında 63 haneli bir köy idi. 1876 yılında Bayburt'a bağlanan köy, tamamı Müslümanlardan oluşan 92 haneli bir köy olup, toplam 330 nüfusa sahipti. Korgan Köprüsü de bu köyün sınırlarında bulunuyordu ve 19. Yy.da bu köprü'nün tamirati ve diğer ihtiyaçları için bir vakıf kurulmuş ve köydeki bir kısım arazinin geliri bu vakfa aktarılmıştır. Bkz. Özger, Yunus: XIX. Yüzyıl Bayburt (Sosyo-Ekonomik, İdari ve Demografik Yapı), İstanbul 2008, s. 221, 222.

⁸ Uslu, H. Ziya: a.g. kitapçık, (1992), s. 7.

⁹ Taşçı, Aydın: a.g.t., s. 66.

¹⁰ Uslu, H. Ziya: a.g. kitapçık, (1992), s. 7, 8.

¹¹ Uslu, H. Ziya: a.g. kitapçık, (1992), s. 15.

¹² Taşçı, Aydın: a.g.t., s. 66; Bayburt İl Turizm Envanteri, 1996, s. 63.

¹³ Uslu, H. Ziya: a.g. kitapçık, (1992), s. 10.

¹⁴ Uslu, H. Ziya: a.g. kitapçık, (1992), s 34; Sakaoğlu, Saim: Bayburtlu Zihni, İstanbul 1988.

adına kayıtlı dükkânlar bulunduğu, fakat bunların sonraki yıllarda, yol açma gibi nedenlerle yıkıldığı bilinmektedir.¹⁵

Ömrü ilim tahsil etmek ve talebe yetiştirmekle geçen Oslu Hoca Hacı Hasan Efendi, H.1284 (M.1867/1868) yılında Balahor (Akşar) Köyü'nde ölmüş ve sevenleri tarafından aynı yerde yaptırılan türbeye¹⁶ defnedilmiştir (Foto 56-59).

Oslu Müderris Hacı Hasan Efendi, yaklaşık 82 yıllık yaşamı sonunda arkasında, yetiştirdiği pek çok talebe ve altı hayır eseri geniş bir manevi etki alanı bırakmıştır. Bunlar; Os (Turnalı) Köyü Camii, Bifara (Pervane) Köprüsü, eski Dağbaşı yolu üzerinde bir Irmak Köprüsü ile Namazgâhlı bir Çeşme, bir değirmen ve Bayburt-Balahor (Akşar) Köyü'nde bir sığır eğreğidir.¹⁷

Os (Turnalı) Köyü Camii

Cami, bugünkü Turnalı Köyü'nün ortasında, hafif düz bir yerde bulunur (Foto 2, 3, 4). Os'lu Müderris Hacı Hasan Efendi tarafından, H.1257 (M.1842) yılında yaptırıldığı kabul edilir.¹⁸ Harim giriş kapısı üzerinde, Os'lu Hacı Hasan Efendi için, Bayburtlu şair İrşadi (1806-1877)'ye ait, dokuz beyitlik bir methiye kitabesi de bu bilgiyi doğrular (Foto 5). Kelime-i Şahadet ile başlayan kitabenin tarihi 1257, kâtibi ise İsmail Efendi'dir. Metin içinde sekizinci beyitte de yine caminin 1257 (M.1842) senesinde imar edildiği kayıtlıdır.

Methiyenin metni şu şekildedir:

اولوب قانون اوانلدن توارىخ يازمق عادتدر
 آكا بر طاش بنا اتمك حقه يوز يل عبادتدر
 بوكا بر سكى خقان ويروسه صدق ايله بر قول
 كلور بوك كوننه قرشو آني صنمه غرامتدور
 قمو ديللرده معروفدور محققدر دقيقندن
 مدرس اوصلي مولانا اكا صحب دالالتدور
 نصيحت ايليوب دائم اولويدي شو خلقه
 خدانيك شرع احكامين ايدوب تبليغ فطانتدور
 جهانيك بعد قريندن صوب آني كلور طالب
 اكر بيك بلده ايچنده بولونورسه ندارتدور
 ايجوب بر جامعي كبري صناسين مسجد اقصا
 طريقته خدانيك اول بيوتنه رفاقتدور
 ديمشلدور مكلملر كه هر ديلده مثلدر كيم
 قرنجانيك مقفاسي سليمانه صدارتدور

¹⁵ Uslu, H. Ziya: a.g. kitapçık, (1992), s. 10, 13.

¹⁶ Taşçı, Aydın: a.g.t., s. 66.

¹⁷ Uslu, H. Ziya: a.g. kitapçık, (1992), s. 39.

¹⁸ Uslu, H. Ziya: a.g. kitapçık, (1992), s. 11, 39.

بو كز سائيل سوال اتسه نيه طوتمشدني يوز تاريخ
سنة بيك ايكيوز اللي يديسنده عمار تدور
ولي سوز غورينه ايرسين طقوز بيت ايله ارشادي
آني عرفان اولان اكلار فراز اتمك نه حاجتدور

Olup kanun evailden tevarih yazmak adettir.
Ana bir taş bina etmek, Hakka yüz yıl ibadettir.

Buna bir sikke-i Hakan, verirse sıdk ile bir kul.
Gelür bûn gününe karşı, anı sanma garamettür.

Kamu dillerde maruftur, muhakikler dakikinden.
Müderris Oslu Mevlana, ana sahip delalettir.

Nasihah eyleyup daim, olubdı şu halka.
Hüdanın şer-i ahkâmın, idüp tebliğ fatanettir.

Cihanın badi kurbudan, sorup anı gelür talip.
Eğer bin belde içinde, bulunursa nedaretdur.

İdüp bir camii Kübra, sanasın Mescid-i Aksa.
Tarikatta Hüdanın ol, büyûtına refakatdur.

Demişlerdür mükellimler ki, her dilde mislidir kim.
Karıncanın mukaffası, Süleyman'a sadaretdür.

Bu kez sail sual etse, neye tutmuştu yüz tarih.
Sene bin iki yüz elli yedisinde imaretdür.

Veli söz gavrine irsin, dokuz beyt ile İrşadi.
Anı irfan olan anlar, firaz etmek ne hacetdür.

Cami, üzerine kurulduğu arazinin hafif meyilli olması sebebiyle, yaklaşık 2-3 sıra halinde, doğal taşlardan yapılmış bir subasman duvarı üzerine, düzgün kesmetaş malzemenen inşa edilmiştir. Kare planlı caminin dıştan 10,07 x 10,45 m ölçülerindeki beden duvarlarında, sondaki iki sıra olmak üzere, her üç taş sırasından sonra, 5 cm kalınlığında ahşap hatıllar kullanılmıştır (Çizim 2).

Aydınlatma için, güney duvarında mihrabın iki yanında iki, doğu ve batı duvarlarında ortada birer dikdörtgen pencere açılmıştır. Kuzey duvarı yamaca baktığı için burada pencere yoktur. Burada sağır duvarı delen tek şey, üst kattaki kadınlar mahfiline girişi sağlayan, yuvarlak kemerli kapıdır. Beden duvarların üst kısımlarında ayrıca, güneyde iki, doğu ve batıda üçer olmak üzere, küçük mazgal türü pencereler açılmıştır. Pencere kenarlarında, ana malzemenen farklı olarak, mermere yakın kalitede, açık renkli taş malzeme kullanılmıştır. Düz ahşap tavanlı bu kare yapı dıştan geleneksel oluklu kiremitle kaplı kırma çatı ile kapatılmıştır.

Yapının kuzey kısmı yamaca baktığı için bu kısımda son cemaat yerine yer verilmemiştir. Bu sebeple harim kısmına giriş, kuzeybatı köşeye yakın bir yerden ve mahfil altından sağlanmışır. Yuvarlak kemerli kapı açıklığı, dıştan da aynı formda ve daha uzun bir kemerle kuşatılıp, iki kemer arasında oluşturulan ahnlığa, Bayburtlu Şair İrşadi tarafından Oslu Müderris Hacı Hasan Efendi için yazılmış, dokuz beyitlik methiye kitabesi yerleştirilmiştir (Foto 5).

Kapıyı kuşatan iç ve dış kemer yüzünde yoğun taş süsleme mevcuttur. İçtekine göre daha geniş olan dış kemerin yüzü dipte karşılık birer küre ya da vazo içinden çıkan S şeklindeki plastik hattın karın içleri, ana hatta bağlanmış, stilize lale ve benzeri çiçek figürleri ile doldurulmuştur. İçteki kemerin yan yüzleri, karşılıklı ikişer panoya ayrılmış ve bunların içleri, vazodan çıkan ve hayat ağacı figürünü hatırlatan, stilize bitki ve çiçek desenleri ile doldurulmuştur. Kilit taşı sarkıtılmış olan kemerin kapı kemerinin yüzü ise, alt kısımlarından farklı bezenmiştir. Kemerin üzengi ve kilit taşları üzerinde geometrik desenli birer rozete yer verilmişken, arada kalan kısımlar, stilize edilmiş, birer dallı, iri lale motifi ve basit geometrik desenlerle süslenmiştir. Açıklık kemerinin hemen dışında, Türk üçgenini hatırlatır nitelikte, dar bir kemer ile ana kemer vurgulanmış olup kemer köşelikleri solda geometrik, sağda ise bitkisel kabartmalarla doldurulmuştur. (Foto 6, 7).

Dış kemerin üzengi hizası ile kapı kemerinin kilit taşı arasına, üst kısmında bir sıra saç örgüsü, alt kısmında ise, dış frizini hatırlatan, sarkıtlı bir konsolcuk yerleştirilmiştir. Dıştan sade üç silmeli bir çerçeveye sahip methiye kitabesi de bu konsol üzerine oturtulmuştur. Kitabenin iki yanında, yine stilize edilmiş birer selvi ağacı, kenarlarda ise farklı büyüklükte üç çarkıfelek motifi işlenmiştir.

Güney duvarı üzerindeki taş mihrap, sağında bulunan minber nedeni ile hafif doğuya kaydırılmışır (Foto 8, 13). Aşağıdan yukarıya doğru üç kademe halinde daralan mihrap nişi, içi geometrik desenlerle doldurulmuş sivri kemerli bir yaşmakla son bulur. Yaşmak kısmının köşelikleri, Osmanlıca olarak kabartma şeklinde;

حمد لله كيم تمام اولدي

محرابي خوش مقام

خلقه ايله نياز ي سن -

قييل مدام

حمد ایله ایله صلوات
حوض کوش ده ایچوب ---
بو مقامده صبح شام
سکا اوله مقام

“Hamd Lillah kim tamam oldu
Mihrabı hoş makam
Halka eyle Niyazi sen .? .
Kıl müdam
Hamd ile eyle salavat
Havzı guşda içup ...
Bu makamda subh-u şam
Sana ola makam”,
bir dua yazısı ile doldurulmuştur.

Yaşmak kısmının altında ise, sonradan yazılma ihtimali olan iki kalemişi yazı bulunur. Bunlardan üstekinde, “*Fevelli vecheke şadral mescid-il haram*” ayeti yazılıdır. Onun hemen altında ise, bitkisel desenli bir kartuş içine ve aynalı biçimde, “*Muhammed*” ismi yazılmıştır.

Orantısız bir şekilde uzun tutulmuş mihrabın yan yüzleri, içtekiler dar, dıştaki geniş olmak üzere, üç bordürle kuşatılmıştır. Dıştaki bordür üzerinde, giriş kapısındakileri hatırlatır nitelikte, uzayıp giden S hattına bağlanmış, stilize lale ve rozet çiçekleri işlenmiştir. Dar bordürlerden dıştaki saç örgüsü motifli, ortadaki ise, sırt sırta işlenmiş, iki sıra hilal figürleri ile bezenmiştir. Mihrap nişi içindeki kalemişi yazılar ve perde desenleri ile plastik süsleme üzerindeki boyalar, sonradan yapıldığı izlenimi verir.

İç mekânın kuzeyinde, kolları yan duvarlar üzerinden minber hizasına kadar devam eden, U şeklinde, bir mahfil bulunur. Alt ve üst döşemeleri değişmiş olan mahfile çıkış, giriş kapısının solundan ahşap bir merdivenle sağlanmıştır. Kuzeyde dört, doğu ve batıda birer ahşap sütunla desteklenen mahfilin üzerinde, ahşap oyma sanatının son derece kaliteli örnekleri bulunur (Foto 9, 10, 11, Çizim 2).

Mahfili taşıyan ve tavanı destekleyen ataklar üzerinde, birbirini kesen zikzak ve S’ler, aynalı biçimde yerleştirilmiş S şekilleri ve sepet örgüsü kuşakları, mahfil ana girişlerinde, saç örgüsü, birbirine dolanmış S’ler, halat motifli ve kordela şeklinde bağlanmış basit geometrik desenli kuşaklar, müezzin köşkü üzerinde, saç örgüsü, birbirine dolanmış S’ler, sepet örgüsü, stilize lale çiçekleri, ters ve düz işlenmiş girdanlar, elips şeklinde zencirekler ve basit geometrik desenler birbirini takip eden kuşaklar içine işlenmiştir (Foto 11, 12).

Ahşap süslemenin yoğun olarak kullanıldığı bir diğer yer tavan kısmıdır. Geniş kare tavan yüzeyi, dıştan içe doğru kademeli olarak küçülen, dört ayrı sekizgen kuşak şeklinde işlenmiştir. En dışta, ince ahşap çıtalar çakılarak, kasetli hale getirilen sade bir

kuşak bulunur. Bu kuşağın kenar köşelikleri, kare ve sekizgenlerin oluşturduğu, kırmızı zemin üzerine siyah renkle işlenen kalemîşi süslemeye sahiptir. İkinci kuşaktan itibaren tavan içine doğru derinleştirilen oluşumun merkezinde, altı dairesel kuşaktan oluşan göbek kısmı bulunur. Dıştaki sekizgenin dış ve çökertme yüzlerinde uzayıp giden S hattı üzerinde stilize bitki yaprakları, içteki geniş yüzeyli sekizgen üzerinde, aynı istikamette çakılmış ve kafes şeklinde birbirini kesen geometrik bir desen bulunur (Foto 14, 15).

Tavan göbeği, ikinci çökertmeden sonra, önce kendi içinde kareye dönüştürülmüş, sonra bu alan içine, yine sekizgen formlu, üçüncü ve son çökertme yerleştirilmiştir. Dış bordürü sarmal hatlı işlenmiş ikinci çökertme kısmının yan yüzleri, meander benzeri bir desenle, kareyi oluşturan bordürün dışında kalan geniş düz yüzeyler ise sepet örgüsü desenli olarak işlenmiştir. Yan yüzleri basit geometrik geçmelerden oluşan üçüncü çökertmenin merkezinde, üzerleri sarmal ve zencirek şeklinde işlenmiş, altı dairesel kuşaktan oluşan göbek kısmı bulunur. Dıştaki belirgin sekizgen çerçeve ile merkezdeki göbek kısmı, karın bel kısımlarına birer küçük S tutturulan, büyük S motifleri ile birbirine bağlanmıştır. Yapay çivi, kullanılarak döşemeye tutturulan bu ahşap desenlerin bazılarının altı, renk kontrastı oluştursun diye, kırmızı ve mavi tonlu boya ile boyanmıştır. Ancak bu boyalar orijinal kök boya değildir.

Tümüyle ahşaptan yapılan minberin üzerinde, yapımına işaret edecek, herhangi bir yazıt yoktur. Aynalık kısımları, birbirine yakın geometrik ve stilize bitki desenlerin kullanıldığı, işçilik yönünden vasat bir süsleme programına sahiptir. Dıştan, uçları kıvrımlı yarım daireler içinde stilize yapraklarla doldurulmuş bir kuşakla çevrelenen sol aynalık kısmının içi, rastgele seçilmiş, birbirinden farklı desenler olan, vazodan çıkan, stilize edilmiş, ters ve düz lale çiçekleri, papatya çiçekleri, uçları kıvrımlı, çeşitli dairesel geometrik desenler ve spirallerden oluşan, karmaşık bir süsleme programına sahiptir. Minberin sağ aynalık kısmındaki süslemeler, merkezdeki sade eşkenar üçgenin kenarlarının, diğer aynalık kısmında kullanılan geometrik süslemenin bir benzeri olarak, ancak daha geniş bir kuşak şeklinde işlenmesi şeklindedir. Süpürgelik kısımları ise, üçer dikey pano içine açılmış, vazo benzeri birer desenle doldurulmuştur. Söveleri elips şeklinde bir zencirek kuşağı ile işlenmiş, yuvarlak kemerli minber kapısının kanat yüzleri, yedişer kare pano haline sokularak içleri sekizgen benzeri birer desenle doldurulmuştur. Minberin taç kısmı ile köşk kısmı da, anlaşılması zor, ilginç geometrik desenler ile nebati çiçeklerden oluşan, ahşap oyma süslemeye sahiptir (Foto 16, 17, 18).

Bölgedeki diğer ahşap minberlerle karşılaştırıldığında, geometrik desen ağırlıklı ahşap süslemeleri sıra dışıdır. Üzerinin sonradan boyanması nedeniyle doğal ahşap görünümünü kaybetmiş olan bu minber, sergilediği süsleme programı ve işçiliği bakımından, daha kaliteli işçiliği olan mahfil ile farklı üslup özelliği göstermesi, minberin farklı bir zamanda ve farklı bir usta tarafından yapıldığını akla getiriyor.

Camide süsleme bakımından dikkat çeken bir diğer husus, harim duvarlarına, kalemîşi tekniğinde işlenmiş, bitkisel, geometrik, yazı ve çeşitli desenlerden oluşan yoğun bir süsleme programına sahip olmasıdır (Foto 8, 9, 10, 19-26).

Kireç badanalı duvarlar üzerine işlenen bu süslemeler arasında doğu ve batı duvarında, altta vazodan çıkan çiçek ve meyve desenleri ile dikdörtgen panolar içinde, batı duvarının güneyinde, *“Innema ya'muru mesacidallahi* انما يعمر مساجد الله من امن بالله واليوم الآخر, *men amene billahi velyevmil ahiri*” ayeti, doğu duvarının güneyinde, *يا محول الاحوال حول* “Yâ muhavvile'l-ehvâl havvil ehvâlenâ fi ehsani'l-hal”, istifli bir hat

örneği yazılmıştır. Doğu ve batı duvarlarının üst kısımlarında, dıştan çeşitli bitki yaprakları ve çiçeklerle kuşatılmış daireler içinde, dört halife ile Hz. Peygamberin torunlarından; ابو بكر *Ebubekir*, عمر *Ömer*, عثمان *Osman*, علي *Ali*, ile حسن *Hasan* ve حسين *Hüseyin* isimleri yazılmıştır. Bu isim panolarının aralarına ve altlarına birer kandil deseni işlenmiştir. Beden duvarları ile tavanın birleşme kısımlarında Allah'ın doksan dokuz ismi olan "Esmâ-ül Hüsnâ" yazılı bir kuşak bulur.

Kalemişi süslemenin mihrap duvarında, özellikle de mihrap üstünde, daha yoğun olarak kullanıldığı görülür. Nitekim mihrabın hemen üstünde, كلما دخل عليها زكريا المحراب "Küllema dahale aleyha zekeriyya el mihrab" şeklindeki ayet yazısı, onun hemen üstünde, ortada kılıç motifleri üstünde ve altında, محمد *Muhammed*, علي *Ali*, فاطمة *Fatıma*, حسن *Hasan*, حسين *Hüseyin* isimleri aynalı olarak yazılmıştır. Bu panonun yanlarında karşılıklı olarak dairesel panolar içinde, الله جل جلاله "Allah Celle Celalu" ve محمد عليه السلام "Muhammed Aleyhisselam" yazılmıştır. Bunların üstünde ve tam ortada, kenarlardan kıvrık bitki dalları ve çiçekleri ile süslü, dairesel bir pano içinde ve tuğra şeklinde بسم الله الرحمن الرحيم "Bismi'l-lahi'r-Rahmani'r-Rahim", yazılmıştır. Yazı ağırlıklı bu kısmın kenarlarında, mihrap yazısına tutturulmuş şekilde, Türk bayrağı ve sancağı, onların iki yanında, göndere çekilmiş birer Türk bayrağı, sağda bir terazi, solda bir duvar saati deseni bulunur. Mihrabın kenarlarına ise, altta ve karşılıklı olarak, altı minareli ve kubbeli İstanbul camileri resmedilmiştir (Foto 19-26).

Mihrap duvarının orta kısmında, mihrabın taç kısmı hizasında, basit dikdörtgen çerçeveler içinde, sağda mavi zemin üzerine عليك عون الله "Aleyke Avnullahi (Allahın yardımı senin üzerine olsun)", solda ماشاء الله سبحانه الله "Maşaallah Sübhanellah", güneydoğu köşedeki pencere üst kenarlarında, açık kahverengi zemin üzerine, توكلت على الله "Tevekkeltü ale'l-lah" dua ve رأس الحكمة مخافة الله "Ra-siül hikmeti mehafetullahi" hadis ibareleri yazılmıştır. Mihrap duvarında, büyük panolar halinde, mavi zemin üzerine yazılmış yazılar da mevcuttur. Bunlardan biri, mihrap duvarının batısında ve üstte kelime-i şahadetin ilk bölümü olan, لا اله الا الله "Lailahe İllellah" şeklinde başlar ve mihrap duvarının doğusunda, üstte, محمد رسول الله "Muhammed Resülullah" şeklinde son bulur. Bunların dışında, mihrap duvarındaki pencere üstlerinde, mavi zemin üzerine beyaz renkli olarak, sağda, قال الله تعالى و "Galellahu teala ve inneke le'ala hulukin azim", soldaki pencere üzerinde ise وما توفيقى الا بالله "Vema tevfiqi illa billah" ayetleri yazılmıştır.

Bu yazı ve süslemeler dışında, caminin batı duvarında, giriş kapısının sağ üst kısmında bir başka yazı daha bulunur. Üstte ١٧ مارت في سنة ٣٦٢ "17 Mart fi sene 362" ile başlayan ve onun altında, نقاش هذا المسجد الحطي تحرير طاهر يازيجي كوي خاراه ناحيه آرسن "1947 Nakşa-ı Hazel mescid el hatti tahrir Tahir Yazıcı köyü Hara, nahiye Arsin", şeklinde son bulan yazı, caminin kalemişi süslemelerinin, Arsin'in Hara Köyü'nden, Tahir Yazıcı tarafından, 17 Mart 1947 yılında yapıldığı anlaşılmaktadır (Foto 27).

Cami, yapım tekniği, plan ve mekân kuruluşu ile süsleme programı bakımından, bölgedeki pek çok cami ile yakın benzerlikler gösterir. Caminin ahşap hatıllı duvar örgü sistemi bakımından, başta komşu Keçikaya Köyü Camii (H.1246-M.1830-31) olmak üzere, Çaykara-Akdoğan Köyü Büyük Mah. Camii (19.yy), Dernekpazarı-Zincirlitaş Köyü Camii (H.1336-M.1917), Sürmene-Yukarıovalı Köyü Camii (19.yy) camileri¹⁹ ile planı ve mahfil

19 Sümerkan, M. Reşat – Okman, İbrahim: Kültür Varlıkları ile Trabzon, Cilt 1, Trabzon 1999, s. 6, 14, 36, 73.

kurgusu bakımından, Samsun'dan Artvin'e, bölgedeki pek çok cami ile yakın benzerlikler gösterir.²⁰

Camideki taş süslemeler ağırlıklı olarak giriş kapısı, mihrap ve alt pencerelerin söve dış yüzlerinde kabartma şeklinde görülür. Kullanılan motifler arasında, giriş kapısında; birer küre ya da vazo içinden çıkan S hattı üzerinde, stilize lale ve benzeri çiçekler, pano içlerinde vazodan çıkan, hayat ağacı benzeri, stilize bitki ve çiçekler, geometrik desenli rozetler, stilize edilmiş, birer dallı, iri lale motifi, saç örgüsü, çarkıfelek ve basit geometrik desenlerle, stilize edilmiş selvi ağacı motifleri, mihrapta; basit geometrik desenler, S hattına bağlı, stilize lale ve rozet çiçekleri ve saç örgüsü motifleri, pencere sövelerinde ise; köşelerde yumurta dizilerini hatırlatan, dar bir kuşak ile yanlarında geniş biçimde S hatlı geometrik kuşaklar işlenmiş olup özellikle giriş kapısındaki yoğun taş bezeme bölgede tek örnek niteliğindedir. Ancak sayılan bezeme figürler bölgedeki pek çok camideki mihrap yanı sıra, ahşap kapı söveleri ve kanatları ile minber aynalıklarında sıkça tekrarlanan ve bölgesel üslup gösteren bezeme unsurlarıdır.²¹

Ahşap bezeme bitkisel ve geometrik desenler halinde, kestane veya ardıç ağacından yapılmış kapı kanatları, minber, kubbe sembolü tavan göbeği, mahfil ve onların taşıyıcı unsurlarında, oyma şeklinde yapılmıştır. Desenler bağımsız veya bir kompozisyon içinde, bir pano, bordür veya kartuş içinde uygulanmışlardır. Çoğu zaman birbirinin tekrarı niteliğinde; birbirini kesen zikzaklar, aynalı biçimde yerleştirilmiş S şekilleri, sepet örgüsü kuşakları, saç örgüleri, birbirine dolanmış S'ler, halat motifleri, yıldızlar, kordela şeklinde bağlanmış basit geometrik desenli kuşaklar, elips şeklinde zencirekler ve basit geometrik desenler, ters dönmüş stilize lale çiçekleri, stilize hayat ağacı desenleri, yerel bitki örnekleri, ters ve düz işlenmiş girlandlar, birbirini takip eden kuşaklar içine işlenmiş olup, bölgedeki pek çok köy camiiinde, örneğin; Uzungöl-Filak Mahallesi Camii (1813), Çaykara'da Akdoğan Köyü Camii (1826), Taşören Köyü Camii (1841-1844), Kabataş Köyü Camii (1872), Taşkiran Köyü Camii (1896)'inde, Dernekpazarı'nda Taşçılar Köyü Camii (1804), Yukarı Kondu Mahallesi Camii (1806-08), Güneykondu Mahallesi Camii (1819), Akköse Köyü Camii (1865), Günebakan Köyü Camii (1869)'inde, Sürmene'de Çamburnu-Kuşluca Köyü Camii (1830), Konak Köyü Camii (1842), Karacakaya Köyü Camii (19.yy sonu), Çamburnu-Gökçesu Mah. Camii (19.yy), Hayrat-Geçitli Köyü Merkez Camii (19.yy)'inde, Of'da Sugeldi Köyü Camii (1834), Bölümlü-Mithatpaşa Cami (1846-47)²², Gürpınar Köyü-Hacı Bayram Camii (1866-88)'inde, Şalpazarı'nda Doğancı Köyü Camii (1872)'inde, Artvin'de Zeytinlik Merkez Camii (1857), Borçka-Muratlı Merkez Camii (1846), Borçka-Camili Camii (1855), Arhavi-Dikyamaç Köyü Camii (1894), Çamlıhemşin-Aşağı Çamlıca Köyü Camii (19.yy sonu), Artvin-Merkez-Çarşı Camii (1860), Artvin-Ortacalar Merkez Camii (1908)'inde²³, Rize'de İyidere-Zivane Köprüsü (Of-Keler Köyü Eski Camii) Camii (1834), İkizdere-Şimşirli Köyü Camii (1853), Güneyce-

20 Sümerkan, M. Reşat – Okman, İbrahim: a.g.e., (1999), (muhtelif sayfalar); Yavuz, Mehmet: *Çaykara-Dernekpazarı ve Köylerindeki Osmanlı Dönemi Camileri*, Atatürk Üniversitesi, Fen Edebiyat Fakültesi Arkeoloji ve Sanat Tarihi Bölümü, Sanat Tarihi Anabilim Dalı, (Yayınlanmamış) Lisans Tezi, Erzurum 1993; Aytekin, Osman: *Ortaçağdan Osmanlı Dönemi Sonuna Kadar Artvin'deki Mimari Eserler*, Ankara 1999, (muhtelif sayfalar).

21 Sümerkan, M. Reşat – Okman, İbrahim: a.g.e., (1999), s. 7, 17, 28, 30, 32, 35, 37, 38, 51, 62, 118 vd.

22 Zeren, Dursun: *Of ve Köylerindeki Osmanlı Dönemi Ahşap Camileri*, Atatürk Üniversitesi Fen Edebiyat Fakültesi Arkeoloji ve Sanat Tarihi Bölümü, Sanat Tarihi Anabilim Dalı, (Yayınlanmamış) Lisans Tezi, Erzurum 1994, s. 36.

23 Aytekin, Osman: a.g.e. (1999), s.171, 161, 105.

Hacı Şeyh Camii (1887) ve Ordu'da İkizce Laleli (Eski) Camii (19.yy.)²⁴ camilerinde de bu tür ahşap bezemeler görülür.²⁵

Bölgenin değişik yerlerindeki köy camilerinde uygulanan bu ahşap bezeme örnekleri, sadece dini yapılarla sınırlı değildir. Aksine, benzer karakterli süslemeler bölgedeki konutlardan özellikle konaklarda da kullanılmıştır. Sürmene-Yakupoğlu Memiş Ağa Konağı (18.yy sonu) ve Sürmene-Haşim Ağa Konağı (1895) bu konuda iyi bir örneklerdir.²⁶

Caminin tezyininde görülen kalemîşi tekniğinde yapılmış süslemeler, bölgedeki pek çok köy camiinde olduğu gibi, orijinalde kök boyalar kullanılarak, kireç badanalı duvar yüzeylerine veya ahşap malzemeli mihrap, minber ve tavanlar ile iç kubbelere; bitkisel desenler, yazı ve değişik duvar tasvirleri şeklinde uygulanmıştır. Bunlar yapılıırken ağırlıklı olarak; çivit ve deniz mavisi, çimen yeşili, toprak rengine yakın kahverengi, turuncu, kiremit kırmızısı ve sarı renkli kök boyalar kullanılmıştır. Ancak bu camide olduğu gibi, bölgedeki pek çok camideki orijinal kalemîşi süslemeler, sonradan plastik boyayla değiştirilmiştir. Yerel bir kişi olduğu bilinen sanatçı, ortaya koyduğu sanat üslubu olarak da yerel halk sanatı özellikleri yansıtır.

Duvar yüzeylerine işlenen bezeme programında kullanılan bitkisel motifler, örneğin; vazodan veya ibriklerden çıkan çiçekler, hayat ağacı desenleri, nar, erik, portakal, limon, armut ağaçları ile selvi ağaçları, üzüm salkımları ve çeşitli yerel bitki türleri ile bölgedeki köy camilerinden; Rize-Aşağı Çamlıca Camii (mihrapta), Yağlıdere-Tekke Köyü Camii (1486)²⁷, Çaykara-Kabataş Köyü Merkez Camii (1872)²⁸, Çaykara-Şahinkaya Köyü-Gülveren Mah. Camii, (19.yy.), Of-Bölümlü-Fatih Mah. Mescidi (1899), Sürmene-Gültepe Köyü-Yukarı Perdos Mah. Camii (1867), Sürmene-Karacakaya Köyü Camii, (1880), Sürmene- Gültepe Köyü-Kefeli Mah. Camii (19.yy.), Şalpazarı-Doğancı Köyü Camii (1872), ve süslemeleri 1948'lerde yapılan Arsin-Güneyce Köyü Büyük Mah. Camii (20.yy. başı) ile Arsin-Çatak Köyü-Büyük Mah. Camii (1899)'inde de karşılaşırlar.²⁹

Bu tür bitkisel kalemîşleri, 18. ve 19. yy. özelliklerini yansıttıkları ki, en erken örnekleri, Topkapı Sarayı Üçüncü Ahmet Yemiş Odası'nda yapılmıştır. Benzer desenler İstanbul'daki bazı sebil ve çeşmelerde, Azapkapı ve Tophane gibi, küçük boyutlu eserlerde

24 Bayhan, Ahmet Ali: "*Ordu/İkizce'den Bir Ahşap Cami: Laleli (Eski) Camii*", Güzel Sanatlar Enstitüsü Dergisi, Yıl 2005, Sayı 14, Erzurum 2005, s. 10, 20.

25 Karpuz, Haşim: Rize, Ankara 1992, s. 63, 64, 65, 66; Yavuz, Mehmet: a.g.t. (1993), s. 29, 30, 31, 34, 41, 42, 45, 51, 58; Zeren, Dursun: a.g.t., (1994) s. 19; Aytekin, Osman: a.g.e. (1999), s. 167, 125; Sümerkan, M. Reşat – Okman, İbrahim: a.g.e., (1999) (muhtelif sayfalar), Durmuş, Ali: *Sürmene'de Osmanlı dönemi Köy Camileri*, Atatürk Üniversitesi, Fen Edebiyat Fakültesi Sanat Tarihi Bölümü, (Yayınlanmamış) Lisans Tezi, Erzurum 2008, s. 38, 42.

26 Sümerkan, M. Reşat: "*Memiş Ağa Konağı*", Sürmene Lisesi-Tekne-Kültür Sanat Dergisi, Ocak-Şubat 2005, Sayı 2, s. 46, 47, 48; Tanrıverdi, Özge – Güler, Zeliha: "*Haşim Ağa Konağı*", Sürmene Lisesi-Tekne-Kültür Sanat Dergisi, Mart-Nisan 2005, Sayı 3, s. 38; Doğu Karadenizde Kırsal Mimari (Editör Afife Batur), İstanbul 2005, s. 119, 122.

27 Karpuz, Haşim: "*Giresun'un Espiye İlçesine Bağlı Tekke Köyündeki Gülbahar Hatun "Hacı Abdullah" Zaviyesine Bağlı Yapılar*", Vakıflar Dergisi XV, Ankara 1982, s. 117.

28 Yavuz, Mehmet: a.g.t. (1993), s. 23; İnce, Kasım: "*Kabataş Köyü Merkez Camii/Çaykara/Trabzon*", Vakıflar Dergisi XXVIII, Ankara 2004, s. 229, 231.

29 Sümerkan, M. Reşat – Okman, İbrahim: a.g.e., (1999), s. 13, 19, 20, 50, 68, 70, 72, 75; Yavuz Mehmet: "*Doğu Karadeniz Köy Camilerinde Bezeme Anlayışı*", Uluslararası Giresun ve Doğu Karadeniz Sosyal Bilimler Sempozyumu, 9-11 Ekim 2008, Giresun-Türkiye (baskıdaki metin).

de bu çiçek desenlerinin taş üzerine uygulandığı da görülür.³⁰ Ayrıca, Anadolu'nun çeşitli yerlerinde, halk sanatı niteliğinde yapılarda, örneğin Denizli-Akköy-Yukarı Camii (1878-1909)³¹, Baklan-Boğaziçi Eski Camii (Kalemişleri 1876)³², Çivril-Savran Camii (1882) ve Acıpayam Yazır Köyü Camii (1801) ile aynı ildeki bazı konutlarda, örneğin, Çal-Ortaköy-Saray Evi'nde de, benzer üslupta yapılmış bitkisel kalemişi bezemelerle de karşılaşılabilir.³³

Kalemişi süslemeler arasında yer alan ve çeşitli ayet ve dualardan oluşan yazılar, yerel özellikler içermekte olup, bölgedeki köy camilerinden; Yağlıdere-Tekke Köyü Camii (1486)³⁴, Çaykara-Kabataş Köyü Merkez Camii (1872)³⁵, Sürmene-Gültepe Köyü-Yukarı Perdos Mah. Camii (1867), Çaykara-Şahinkaya Köyü-Gülveren Mah. Camii, (19.yy.), Sürmene-Karacakaya Köyü Camii (1880), Sürmene-Gültepe Köyü-Kefeli Mah. Camii (19.yy.) ve Şalpazarı-Doğancı Köyü Camii (1872)'inde de ve adeta kopya nitelikli olarak görülürler.

Kalemişi duvar tasvirleri olarak yapılan; İstanbul camileri, duvar saatleri, minareler, üzerinde yazı bulunan tuğralar, kandiller, boyalı mihrapta perdeler, Türk bayrağı ve alemler, teraziler, kılıçlar, hilal ve yıldızlar gibi çeşitli sembolik tasvirler, batılılaşma dönemi Türk sanatının bir özelliği olarak, bölgedeki camilerden, Yağlıdere-Tekke Köyü Camii (1486)³⁶, Sürmene-Gültepe Köyü-Yukarı Perdos Mah. Camii (1867), Çaykara-Kabataş Köyü Merkez Camii (1872)³⁷, Çaykara-Şahinkaya Köyü-Gülveren Mah. Camii, (19.yy.), Sürmene-Karacakaya Köyü Camii (1880), Sürmene-Gültepe Köyü-Kefeli Mah. Camii (19.yy.) ve Şalpazarı-Doğancı Köyü Camii (1872)'nde de kullanılmakla birlikte³⁸, başta İstanbul camileri olmak üzere, Anadolu ve Rumeli'de, örneğin; Tavşanlı-Kurşunlu Camii, Sandıklı-Ulu Camii, Soma-Hızırbey Mescidi (1792), Amasya-II. Beyazıt Külliyesi Şadırvanı, Merzifon-Kara Mustafa Paşa Külliyesi Şadırvanı, Yozgat-Yağcıoğlu Konağı, Üsküp-Muradiye Camii³⁹, Denizli-Akköy Yukarı Camii⁴⁰ ve Baklan-Boğaziçi Eski Camii⁴¹ gibi yapılarda da kullanıldığı görülür.

Türk sanatında bir bezeme elemanı olarak, çiçek, ağaç ve meyveli ağaç motiflerine, İslam dininin etkisiyle, önem verildiği bilinmektedir. Dolayısı ile başta, cennet

30 Karpuz, Haşim: "Of İlçesinde Ağaçlı Köyü Camii", Lale Dergisi, Sayı 8, Haziran 1992, s. 23; Cantay, Gönül: "Türk Süsleme Sanatında Meyve", Turkish Studies International Periodical For the Languages, Literature and History of Turkish or Turkic Volume 3/5 Fall 2008, s.

31 İnce, Kasım: "Yukarı Camii/Akköy-Denizli", Yüzcüncü Yıl Üniversitesi, Sosyal Bilimler Enstitüsü Dergisi, Sayı 2, Yıl 2001, s. 65-77.

32 Beykal, Feryal: "Baklan Boğaziçi Eski Camii", PAÜ. Eğitim Fakültesi Dergisi, Sayı 2, Yıl 1997, s. 73-90.

33 Beykal, Feryal: *Denizli İlinde 19. Yüzyılda Yapılan Duvar Resimli Yapılar*, PAÜ, Sosyal Bilimler Enstitüsü, (yayınlanmamış) Yüksek Lisans Tezi, Denizli 1996; Beykal Orhun, Feryal: "Kaybolan Bir Kültür Değerimiz Çal Ortaköy "Saray Evi" Duvar Resmi Süslemeleri", Uluslararası Denizli ve Çevresi Tarih ve Kültür Sempozyumu, Bildiriler 2, s. 232-236; Türkmen, Nalân: "Anadolu Konut Mimarisinde Meyve Motifleri", Meyve Kitabı (Editörler: Emine Gürsoy Naskali-Dilek Herkmen), İstanbul 2006, s. 41, 42, 48 vd.

34 Karpuz, Haşim: a.g.m., (1982), s. 117.

35 Yavuz, Mehmet: a.g.t. (1993), s. 23; İnce, Kasım: a.g.m., (2004), s. 229, 231.

36 Karpuz, Haşim: a.g.m., (1982), s. 117.

37 Yavuz, Mehmet: a.g.t. (1993), s. 23; İnce, Kasım: a.g.m., (2004), s. 229, 231.

38 Sümerkan, M. Reşat – Okman, İbrahim: a.g.e., (1999), (muhtelif sayfalar).

39 Yetkin, Suut Kemal: *İslam Ülkelerinde Sanat*, İstanbul 1984, s. 218; Arık, Rüçhan: *Batılılaşma Dönemi Türk Resim Sanatı (1700-1850)*, Ankara 1977, s. 153, 154, 158, 159,161, 169; Renda, Günsel: "Türk Resminde Batılılaşma Yönünde İlk Denemeler", *Başlangıcından Bugüne Çağdaş Türk Resim Sanatı Tarihi*, İstanbul (?), s. 49-76. Ayrıca Bkz. Önce, Yılmaz: *Anadolu Sanatında Cami Motifi*, Önasya, Sayı 38, C. IV, 1968.

40 İnce, Kasım: a.g.m., (2001), s.69-70.

41 Beykal, Feryal: a.g.m., (1997), s. 76 vd.

meyvesi olarak kabul edilen meyveli nar ağacı olmak üzere, cennetle eş anlamlı düşünülen camileri, meyveli ağaçlar ve çeşitli çiçek ve bitkilerle süslemek, İstanbul ve Anadolu'da bir gelenek olmuştur.

Klasik Osmanlı sanatında ağırlıklı olarak çini üzerine işlenen çeşitli bitki, meyveli ağaç ki, bunların en erken örneği, kalemişi olarak, Edirne Muradiye Camii'nde, çini olarak da Topkapı Sarayı ve Edirne Selimiye Camii ile İstanbul Rüstem Paşa Camilerinde görülür.⁴² Çiçek desenleri, son devir Osmanlı mimarisinde bu defa duvar yüzeylerine veya ahşaba, kalemişi veya oyma tekniği ile yapılmaya başlanmıştır. Özellikle kalemişi bezemenin, 18. yy.ın ikinci yarısından itibaren Osmanlı taşra yapılarında, başta Topkapı Sarayındakiler olmak üzere, İstanbul'daki örneklerden hareketle, yapılmaya çalışılmış, başlangıçta İstanbul'dakilerin birer kopyası olarak yapılan bu kalemişi bezemeler, zamanla yerel ustaların katkıları ile çeşitlenip geliştirilmişlerdir.⁴³

Bu gelişim içinde, Os (Turnalı) Köyü Camii'nde görülen taş, ahşap ve kalemişi bezemenin, aslında Doğu Karadeniz köy camilerinde, bölge içinde hareketli olan yerel ustaların yaptığı ortak bir bezeme üslubu olarak, tekrar tekrar kullanıldığı ve ahşap bezeme hariç, (çünkü H. Karpuz'un da isabet ettiği üzere,⁴⁴ Türk ahşap bezemesinin⁴⁵ 18.yy sonlarından itibaren, bölgeye özgün bir gelişme içine girdiğini ve bu gelişimi 20. yy.ın başlarına kadar sürdürerek, belli bir kaliteye ulaştığını söylemek durumundayız) belli kalıpların önüne geçilemediği görülür. Ancak bu durum, aynı özellikleri yansıtan pek çok köy camisinin önemli Türk halk sanatı örnekleri arasında sayılmasına engel değildir.

Şadırvan

Şadırvan, caminin doğusunda (Foto 28, 30, Çizim 3), köy odası, medrese ya da sıbyan mektebi olarak isimlendirilen küçük binanın alt katında bulunur. İçten 5,60 x 3,77 m.lik bir alanı olan kapalı şadırvanın girişi, batıda, su hazneli şadırvanı ise kuzeyde bulunur. Kuzey duvarı kâgir, diğer duvarları dışarıdan muskallı dolma⁴⁶ olup içerden ahşap kaplıdır ve üç dikdörtgen pencere ile güneye açılır. Şadırvanın su haznesinin üst iki yanında, sekizer beyitlik iki ayrı kitabesi bulunur. Aynı cins taş üzerine, aynı yazı karakteri ile Osmanlıca olarak yazılmış kitabelerden, sağdaki nispeten sağlam ve okunaklı iken, soldaki ise tamamı okunamayacak kadar tahrip olmuştur (Foto 29, 31).

Soldaki kitabenin son satırı, ١٣١٢ سنة sene 1312

Sağdaki kitabe ise,

سبب ----- الخيرات
هر كيم اليدي معاونت
وكافي صاحب الخيرات
من المؤمنين والمؤمنات

42 Bakır, Sitare Turan: "Osmanlı Sanatında Bir Zirve İznik Çini ve Seramikleri", Anadolu'da Türk Devri Çini ve Seramik Sanatı, İstanbul 2007, s. 279-305; Cantay, Gönül: a.g.m., (2008), s. 35, 38, 59, 60, 62.

43 Renda, Günsel: "19.yy'da Kalemişi Nakış-Duvar Resmî", Tanzimattan Cumhuriyete Türkiye Ansiklopedisi, Cilt 6, İstanbul 1984, s. 1530-1533.

44 Karpuz, Haşim: Rize, Ankara 1992, s.71.

45 Bozkurt, Nebi: "Oymacılık", TDVİA, C. 34, İstanbul 2007, s. 13, 14.

46 Bölgesel duvar sistemleri ve "muskallı dolma" için bkz. Sümerkan, M. Reşat: "Yerleşme ve Evler", Geçmişten Geleceğe Çaykara-Dernekpazarı, Tarih-Toplum-Kültür, İstanbul 2005, s. 563.

ايله يا ربي سن مغفرت من الاحياء ----
 دليلي الحاجي صالح الحاجي بوله -----

“Sebebu ... el hayrat - Ve kaffe-i sahibul hayrat

Her kim eylediler muavenet - Minel mü-minin vel müminat

Eyle ya rabbi sen mağfired - Minel ihya-i ...?... ...?...

Delili el-Hacı Salih el-Hacı - bula ...?.....?..” şeklinde okunabilmektedir.

Bu kitabe bilgilerine göre şadırvan, köyün önde gelenlerinden olan ve aynı zamanda cami yanındaki hazirede türbesi (H.1326-M.1908) bulunan Hacı Salih Efendi tarafından, H.1312-M.1894/1895 yılında yaptırılmıştır. Köylülerin verdiği bilgilere göre, bu şadırvan da yine Müderris Os’lu Hacı Hasan Efendi adına inşa edilmiştir. Ancak, özellikle soldaki kitabenin tam olarak okunamaması, bu durumu ve şadırvanın ustasının kimliğini tam olarak aydınlatamamaktadır.

Şadırvanda iki ayrı cins taş kullanılmıştır. Bunlardan, sarı renge yakın olanlar köyün yakınındaki “Gelintaşlar” denen yerden, yeşil/haki renkli olanlar “Gudula” denen yerden getirilmiştir.

Misafirhanenin alt katındaki baş duvarına dayandırılan şadırvan, 5,60 x 0,70 m.lik bir kütleyle sahiptir. Yerden yüksekliği, 1,36 m olan bu kütlemin ortasında, alttan 15 cm.lik altı taban taşı üzerine beş adet, 47,5 x 87 cm.lik levha taşı kullanılmış ve bunlar üstten yine altı adet 15 cm.lik bağlama taşı ile birbirine bağlanmıştır. Arkasında, 70 x 2,30 m.lik bir su haznesi olan bu kısım üstten, yanlardaki dolgu duvarlarını da içine alan ve altta iki sıra silme üzerine, dış frizi biçiminde işlenen, 15 cm.lik bir profille son bulur. Sağ tarafında, şadırvan kütleminin üzerinde bulunan, 60 x 122 cm.lik duvar kütlemin, üst kattaki ocaklık/ateş yerinin kaidesidir.

Taş levhaları üzerinde birer adet abdest musluğu olan su hazneli kısmın önünde, 12 cm.lik bir mesafede, 3,10 x 34 cm.lik bir su kanalı/kurnası bulunur. Her bir musluk önünde de, sonradan betonla değiştirilmiş, birer oturak yer alır. Bunların haricinde, sıra beklemek veya dinlenmek için, güney ve doğu duvarları dibine, 50 cm genişliğinde ahşap sekiler yapılmıştır.

“Türk mimarisinde şadırvan, içmek veya temizlik için kullanılan suyun aynı zamanda sesi ve görünüşü ile zevk verecek, estetik bir biçimde hizmete sunulduğu bir tesisi olarak hemen her türlü yapının içinde veya dışında yer almıştır. Cami, mescid, medrese, tekke gibi dini yapılarda, öncelikle abdest almak ve su içmek için [...] şadırvanlar yapılmıştır”.⁴⁷

Günümüze kadar gelmiş örneklerden anlaşıldığına göre, Anadolu Selçuklu ve Beylikler Devri dini yapılarında, ufak tefek farklılıklarla birlikte, örneğin fıskiye havuzları andıran Selçuklu şadırvanları gibi, şadırvanların varlığı bilinmektedir. Arka taraflarında kendi ölçüğine göre su hazneleri olan bu şadırvanlara zamanla, aynı hizada olmak üzere bir

⁴⁷ Önge, Yılmaz: “Mimar Koca Sinan’ın Şadırvanları”, Mimar Sinan Dönemi Türk Mimarlığı ve Sanatı, İstanbul 1988, S. 189.

dizi musluk eklenmiştir. Ancak klasik Osmanlı mimarisi ile birlikte, şadırvanlar da kendi içlerinde bir gelişim göstermiş ve işlevlerine göre gruplandırılmışlardır.⁴⁸

Sıra halindeki abdest muslukları şeklinde olması ile Os Camii şadırvanı, “zembil şadırvan” adı verilen gruba girer. Bir sıra abdest musluğundan oluşan bu şadırvan tipini Mimar Sinan ilk olarak Süleymaniye Camii (1550-1557)’nde uygulamıştır. Benzer bir şadırvanı Sinan Edirne Selimiye Camii (1568-1575)’nde de tekrarlamıştır.⁴⁹ Fakat örnekler sadece bunlarla sınırlı değildir. Örneğin, Piyale Paşa Camii (1573), Mesih Ali Paşa Camii, Sultan Ahmet Camii (1616), Eminönü Yeni Camii (1663), Nur-i Osmaniye Camii (1755), Fatih Camii (1767), Üsküdar Selimiye Camii (1803) ve Ayazma Camii (1850) şadırvanları da bu grup içindeki diğer önemli örneklerdir.⁵⁰

Bazı büyük camilerde yapının bir kenarına da eklenebilen şadırvanların bağımsız örnekleri de vardır. Os Camii’ndeki örnek de, yapıdan ayrı olarak, yakınındaki medrese/sıbyan mektebinin altına inşa edilmiştir. Kullanılan malzeme ve kurgusu, Os Camii şadırvanının da, İstanbul veya Anadolu’daki diğer örneklerden farklı olmadığını, aynı gelenek içinde yaptırıldığını göstermektedir.

Medrese/Sıbyan Mektebi

Caminin doğusunda, bugünkü betonarme lojman binasının yanında bulunan (Foto 32, 33, Çizim 4) Medrese/Sıbyan Mektebi, günümüzde köy odası olarak kullanılır. Köylüler burasını medrese olarak isimlendirseler de, mekânın 1,5 odalık bir yer olması, burasının sıbyan mektebi olarak yapıldığını gösterir. Alt katında bulunan şadırvanın üzerine kurulmuştur. Köylülerce Os’lu Hacı Hasan Efendi tarafından yaptırıldığı ve Balahor (Akşar-Bayburt)’dan geldiğinde burada kaldığı söylene⁵¹ de, yapı üzerinde bu bilgiyi doğrulayacak herhangi bir kitabe yoktur. Üzerindeki kitabeden, H.1312-M.1894/1895 yılında, Hacı Salih Efendi, tarafından yaptırıldığı anlaşılan şadırvan, Hacı Hasan Efendi’nin, H.1284 (M.1867/68) yılındaki ölümünden yaklaşık 27/28 yıl sonra yaptırılmıştır. Mevcut temel ve duvar izleri, misafirhane veya köy odasının da bu şadırvan üzerine sonradan inşa edildiğini göstermektedir. Dolayısı ile bu yapıyı Oslu Hoca Hacı Hasan Efendi’nin sağlığında yaptırma ihtimali yoktur. Yapının mimari özellikleri medrese/mektebin 19. yy.ın başlarında ve şadırvandan sonra, muhtemelen yine Hacı Salih Efendi (Ö.T. 1908) veya köy halkı tarafından yaptırıldığını ve olasılıkla Oslu Hoca’ya ithaf edildiği düşünülebilir.

Dıştan iki katlı, bütün bir yapı olarak görülen medrese/mektep binası, 3,70 x 5,56 m. lik bir alan üzerine ve camiye göre hafif güneydoğuya çevrilerek kurulmuştur. Alt katı, daha önceden burada var olan şadırvanın yanlara doğru büyütülüp, doğu ve batı yönde güneye doğru 3 m genişletilerek oluşturulan temeller üzerine inşa edilmiştir. Temel duvarlarından doğu ve batıdakiler toprak içine girdiğinden tamamı görünmez, ancak güney temel duvarı, mevcut yol seviyesinden itibaren üç kademe halinde yükselir ve güneybatıda 1,86 m, güneydoğuda ise 2,75 m.lik bir seviyeye ulaşır. Bu seviye aynı zamanda şadırvanın zemin seviyesidir.

⁴⁸ Şadırvan tipleri hakkında ayrıntılı bilgi için bkz. Önge, Yılmaz: a.g.m., (1988), s. 190-197.

⁴⁹ Önge, Yılmaz: a.g.m., (1988), s. 192.

⁵⁰ Kuran, Aptullah: Mimar Sinan’ın Camileri, Mimarbaşı Koca Sinan Yaşadığı Çağ ve Erserleri (Editör Sadi Bayram), İstanbul 1988, s. 175-203; Kuban, Doğan: İstanbul Bir Kent tarihi, İstanbul 1996, s. 240-243.

⁵¹ Uslu, H. Ziya: a.g. kitapçık, (1992), s. 11, 39.

Farklı boyutlardaki düzgün taş malzeme ile oluşturulan bu temel/subasman duvarları üzerine bina, kestane ağacının kullanıldığı, ahşap iskelet sistemine (çatma) göre kurulmuştur. En altta, taş duvarlar üzerine uzatılan kalın ahşap kirişler, köşelerde kurt boğazı şeklinde birbirine bağlanmış ve ana ve ara taşıyıcı kirişler bunların üzerine oturtulmuştur. Köşe kirişlerinin ters yönde çapraz olarak atılmış kirişlerle desteklendiği ahşap iskeletin iç duvarları tümüyle ahşap kaplanmış, sonra da dıştan araları, taş doldurulup, üzerleri balçık sıva ile kapatılmıştır. “Muskalı dolma”⁵² adı verilen bu duvar sistemi iki katta da aynen tekrarlanmış olup, bu duvar sisteminde kat arasında yine kalın ahşap kirişler kullanılmıştır.

Geniş saçaklı ve geleneksel oluklu kiremit örtülü, dört omuz (kırma) çatı ile kapatılan yapının şadırvan kısmı bir kapı ile güneybatıya, iki dikdörtgen pencere ile güneydoğuya açılırken, misafirhane kısmı güneybatıya iki, güneydoğuya üç, kuzeydoğuya ise bir dikdörtgen pencere ile açılmıştır.

Kuzeybatı köşedeki kapıdan girilen ve ara bölmeleri tamamen ahşap yığma olan bu misafirhane/köy odasında, farklı büyüklükte üç mekân bulunur. Ahşap tavanla örtülen bu mekânlardan batı köşede bulunan, 2,02 x 1,53 m.lik bir geçiş mekânıdır. Buradan bir kapı ile güney köşede bulunan mekâna geçilir. İki pencere ile dışa açılan ve güney duvarı önünde, 80 x 25 cm.lik bir sekisi bulunan bu mekân, hoca odası veya gelen misafirin yatma yeri olarak planlanmış olmalıdır. Geçiş mekânının kuzeydoğusunda bulunan ve 3,49 x 3,98 m.lik büyük mekân ise dersane veya sohbet odası olmalıdır.

İki dikdörtgen pencere ile güneydoğuya ve bir dikdörtgen pencere ile kuzeydoğuya açılan bu mekânda dikkati çeken en önemli şey, odasının kuzeydoğu köşesine yakın yerdeki ocak (ateş) yeridir (Foto 33). İç mekâna 95 x 53 cm.lik bir hacimle çıkıntı yapan ve 70 x 80 cm.lik bir açıklığı olan bu ocak yeri, ısınma veya çay-kahve pişirme amaçlı olup, baca kısmı üstte yaklaşık 1.50 m.lik bir yükseklikte, 25 cm.lik bir taş kornişle kesilmiştir. Ancak, baca kısmı aynı ölçülerle, ahşap tavan ve çatı arasından geçirilip, rahat çalışabilmesi için, geleneksel oluklu kiremitle kaplı çatıdan yaklaşık 1,20 m yükseltilmiştir.

Önünde, kenarları yükseltilmiş 33 x 95 cm.lik bir taş koruma tabanı/küllük kısmı bulunan bu ocaklık, döşeme altında, şadırvanın su haznesi yan duvarı üzerine oturtulan bir taş taban üzerine kurulmuştur. Düzgün kesmetaş malzeme ile yapılan ocaklığın yan duvarları ana kütesinden 8,5 cm ileri taşırılmış ve üstte 60 cm.lik bir mesafede iki profilli üzengi taşıyla bitirilmiştir. Ocaklığın alın kısmı, yanlardan profilli üzengilere oturan ve altta dilimli kemer şeklinde işlenmiş sade taş bir levha ile kapatılmıştır. Bölgedeki pek çok ev, sıbyan mektebi veya medrese odalarında⁵³, aynı biçimde uygulanan bu ocaklıklar, alınlık kısmındaki taş kapaklar üzerine işlenmiş bitkisel kabartma süslemeleri ile geleneksel özellikler yansıtırlar.

Osmanlı-Türk toplumunda Sıbyan mektepleri, İstanbul’un fethinden, tevhidi tedrisat kanunun yürürlüğe girdiği 1924 yılına kadar, eğitim alanında ilk kademedeki hizmet veren okuma ve dini bilgi alma yerleridir. “Mekteb-i sıbyan”, “darü’s-sıbyan”,

52 Bölgedeki geleneksel duvar örgü sistemleri ile ilgili olarak bkz. Özgüner, Orhan: Köyde Mimari Doğu Karadeniz, Ankara 1970, s. 28 vd.; Sümerkan, M. Reşat: “*Yerleşme ve Evler*”, Geçmişten Geleceğe Çaykara-Dernekpazarı, Tarih-Toplum-Kültür, İstanbul 2005, s. 563, 567.

53 Karpuz, Haşim: a.g.e., (1992), s. 155; Sümerkan, M. Reşat – Okman, İbrahim: a.g.e., (1999), s. 194, 195; Sümerkan, M. Reşat: “*Yerleşme ve Evler*”, a.g.m., (2005), s. 566; Doğu Karadeniz’de Kırsal Mimari, (Editör Afife Batur), İstanbul 2005, s. 85, 89, 91, 93, 121, 123, 127.

“mektephane” veya “mahalle mektebi” olarak da isimlendirilirler. Osmanlının şehir ve kasabalarında en yaygın eğitim öğretin kurumları olan bu okulların en gelişmiş modelleri İstanbul’da bulunur. Bunlardan en eskileri fatih Külliyesi ile Bayezid külliyelerinde bulunur. Sonraki dönemlerde daha çok vakıflar eliyle açılan sıbyan mekteplerinde genellikle erkek çocuklar okurdu.⁵⁴

Bölgelere göre yapısal değişiklikler gösteren bu yapı türlerinin Doğu Karadeniz bölgesinde, özellikle cami yanlarında ve geleneksel mimari anlayışla yapılmış, küçük boyutlu, iki katlı mektep (sıbyan mektebi) ve medrese yapıları bulunurdu. Osmanlı dönemindeki örneklerden günümüze pek az örnek kalan bu yapılardan biri Sürmene-Gültepe Köyü Camii (19.yy) yanında⁵⁵ bulunur. Aynı tipteki bir başka mektep binası, cumhuriyet döneminde yapılmış olan Of-Uğurlu Beldesi’ndeki Sıbyan mektebidir.⁵⁶

Oslu Hoca Çeşmesi ve Namazgâhı

Os Köyü’nün karşısına düşen ırmağın doğusunda, eski Araklı-Dağbaşı-Bayburt yaya yolu (at yolu) üzerinde bulunan (Foto 34, 35, Çizim 5) Oslu Hoca Çeşmesi ve Namazgâhı, birbirleri ile bağlantılı olarak yapılmışlardır. Üzerlerinde ya da yakınlarında, yapılış yılına işaret edebilecek herhangi bir kitabe yoktur. Fakat halk arasında burası daha çok “Oslunun Çeşmesi” olarak bilinir.⁵⁷ Buradaki su kaynağının, eski Dağbaşı-Bayburt yolu üzerindeki son su kaynağı olduğundan, Oslu Hacı Hasan Efendi tarafından, bir dinlenme ve namaz kılma yeri olarak yaptırıldığı söylenir.⁵⁸

Namazgâha, 3,50 m mesafede bulunan çeşme, yapılış şekli itibariyle, bir çeşmeden ziyade, bir “su oluğu” şeklindedir (Foto 36, 37, Çizim 5). Yolun üst kısmına, doğal taşlar kullanılarak yapılmış olan ve bir taraftan namazgâha kadar uzanan, yaklaşık 1,65 m.lik istinat duvarı niteliğindeki duvarın ortasına yerleştirilmiştir. Buraya su, Oslu Hacı Hasan Efendi tarafından, 50 m.lik bir mesafen getirilmiş ve nakil için künkler kullanılmıştır. Ön kısımdakileri kırık olan künkler duvar gerisinde ve sağlam olarak görülebilmektedirler. Yerden 70 cm yükseklikte, blok levha taşlar vasıtasıyla oluşturulmuş, 43 x 23 cm.lik bir boşluğa yerleştirilmiş oluk vasıtasıyla su duvar ortasından dışarı alınmıştır. İlk başlarda taştan yapılmış olduğu söylenen oluk, kırılma sebebiyle olacak, günümüzde ahşapla değiştirilmiştir. Herhangi bir sanatsal özelliği olmayan, geleneksel su oluğu şeklindeki çeşmenin Anadolu’da, özellikle yol kenarlarında, sayısız örnekleri vardır.

Çeşmenin yanı başındaki namazgâh, bilinen örnekler dikkate alındığında, sıra dışı görünmektedir. Suyu doğru giden patika yolun üst kısmında, doğudan 1,70 m.lik bir istinat duvarı ile yükseltip arkası düzleştirilen namazgâh alanının batısı da, yamaçtaki toprak kaymalarına karşılık 1,40 ila 1,90 m arasında değişen ikinci bir istinat duvarı ile güvenli hale getirilmiştir. Kuzey ve güneyi açık olan namazgâhın alanı, güneyden 2,30 m, kuzeyden 2,35 m, batıdan 4,10 m ve doğudan 4,60 m.dir. Ölçülerden de anlaşılacağı gibi, namazgâh alanı, kible yönü daha dar olmak üzere, bozuk bir yamuk şeklindedir. Namazgâha çıkış kuzeydoğu köşede bırakılan 45 cm genişliğindeki üç basamaklı merdivenle sağlanmıştır.

⁵⁴ Sakaoğlu, Necdet: “*Sıbyan Mektepleri*”, mad., DBİA, Cilt 6, İstanbul 1994, s. 546, 547.

⁵⁵ Sümerkan, M. Reşat – Okman, İbrahim: a.g.e., (1999), s. 67.

⁵⁶ Sümerkan, M. Reşat – Okman, İbrahim: a.g.e., (1999), s. 196.

⁵⁷ Uslu, H. Ziya: a.g. kitapçık, (1992), s. 39.

⁵⁸ Bu bilgiler köy muhtarı Hüseyin Şahintürk tarafından, yaşlı köylülerin verdiği bilgilere dayandırılarak, nakledilmiştir.

Namazgâhın güneyinde, 40 x 45 cm karelik bir secde taşı ile kibleyi gösteren, 11-17 cm yüksekliğinde, 16 cm genişliğinde ve 9 cm kalınlığında, üçgen biçiminde bir işaret ya da kible taşı bulunur. Bunların dışında, yaklaşık 11 metre karelik namazgâh alanının zemininde herhangi bir taş döşeme olmayıp, sade toprak dolgu şeklindedir ve zamanla doğal çimen bağlamıştır.

Molla İmam Baba Namazgâh Çeşmesi

Bu namazgâh ve çeşme, camiye yaklaşık 700 m mesafede, Küçük Ahmetli Mahallesi'nin içinden geçen araç yolunun hemen altında bulunmaktadır (Foto 38, 39, 40, Çizim 6). Üzerinde herhangi bir kitabe yoktur. Fakat köylüler, bu çeşme ve namazgâhın, Oslu Müderris Hacı Hasan Efendinin talebelerinden ve köydeki Akyıldız Ailesi'nden, Molla İmam Baba adıyla bilinen bir kişi tarafından yaptırıldığını söylerler. Namazgâhın camiye bu kadar yakın olması, burasının aynı zamanda mahalle içinden eski Bayburt yoluna (Foto 46) ayrılan yolun başlangıcında bulunması ile açıklanabilir.

Kısmen elden geçirilip düzeltilmiş ve bir kısmı da sonradan değiştirilmiş, doğal taşlarla yapılan çeşmenin üstü namazgâh olarak düşünülmüştür. Bu durum, arazinin eğimli olması nedeniyle pratik bir çözümün ürünü olarak görülmelidir. Çeşmenin batıya bakan duvarı, aynı zamanda ana cephesi durumundadır. Önünde, sonradan betonla değiştirildiği anlaşılan, 4,47m uzunluğunda, 38 cm genişliğinde ve 38 cm derinliğinde bir su yalağı bulunan çeşmenin ana cephe duvarı 1,60 m yüksekliğinde ve 5 m uzunluğundadır. Bu duvar ortasında, hafif kuzeye kaydırılmış vaziyette, 55 x 47 cm.lik bir açıklık bırakılmış ve duvar arkasına kadar kanal vasıtası ile getirilen su, buradan bir oluk vasıtası ile dışarı aktılmıştır.

Çeşme üzerine kurulan ve kuzeyindeki patika yoldan inilip çıkılan namazgâh, kuzeyde 4,50 m, batıda 5 m, doğuda 6,20 m ve güneyde 1,55 m.lik ölçülere sahip bir yamuk şeklindedir. Kuzeyi, güneyi ve batısı açık olan alanın doğusunda, kısmen bozulmuş, yaklaşık 1 m.lik bir istinat duvarı bulunur. Güney tarafta ise, kenardan yaklaşık 70 cm içerde, bir mihrap taşı ile arkasında sivri bir kible taşı bulunur. Önünde yaklaşık 70 cm çapında bir secde taşı olan mihrap taşı 17 cm kalınlığında olup görünen kısmı 33 cm yüksekliğinde ve 65 cm yüksekliğindedir. Blok halindeki düzgün mihrap taşının ortasında, 39 cm çapında ve 26 cm yüksekliğinde üçgen bir niş bulunur. Mihrap taşının arkasındaki kible taşı 7 cm kalınlığında, sivri doğal bir taş olup, mihrap taşından 35 cm daha yüksektir. Namazgâhın zemini toprak kaplı olup zamanla çimen kaplanmıştır (Foto 38-40).

Namazgâhlar, açık havada namaz kılmak amacıyla, yol kenarlarında yapılmış ibadet yerleridir. İlk örnekleri İslamiyet'in doğduğu kutsal topraklarda olup İslam tarihindeki ilk mescitlerin çoğu da bu şekilde inşa edilmiştir ve dört halife devrinden sonra bunlara mihrap ve minber ilave edilmiştir.⁵⁹

Osmanlı döneminde daha çok mihraplı minberli, ordugâh tipi namazgâhlar tercih edilmiştir. Türkiye'deki namazgâhlar; mihraplı minberli namazgâhlar (Gelibolu-Azebler Namazgâhı (1407), Bursa-Umur Bey Namazgâhı (1439), İstanbul-Atmeydanı Namazgâhı (1535), çeşmeli namazgâhlar (Edirnekapı-Vezir Mehmet Paşa Namazgâhı) ve fevkani namazgâh çeşmeleri (Eyüp-Mehmet Paşa Namazgâh Çeşmesi (1617), Eyüp-Mustafa

59 Tiryaki, Yavuz: "Namazgâh", mad., TDVİA, Cilt 32, İstanbul 2006, s. 358.

Efendi Namazgâh Çeşmesi (1694), Üsküdar-Ahmet ağa Namazgâh Çeşmesi (1721), bir çeşme yanına inşa edilmiş, kible ve mihrap taşlı namazgâhlar (Bulgurlu Namazgâhı (1654), Beykoz-İshak ağa Namazgâh Çeşmesi (1749), Üsküdar-Ayşe Hanım Namazgâhı (1767), İstanbul-Alemdağ Namazgâhı (1898), musalla taşlı namazgâhlar olmak üzere, dört grup altında incelenmiştir.⁶⁰

Kuruluşları bakımından ele alındığında, Os (Turnalı) Köyü'ndeki namazgâhlardan, Küçük Ahmetli Mahallesi Namazgâh Çeşmesi, yukarıdaki gruplandırma göz önünde tutulduğunda, ikinci gruptaki, fevkanı namazgâh çeşmeleri sınıfında değerlendirilmek durumundadır. Oslu Hoca Çeşmesi ve Namazgâhı olarak isimlendirilen diğer örnek ise, bir çeşme yanına inşa edilen namazgâhlar tipinde olup, üçüncü gruba girmektedir.⁶¹

Kullanılan malzeme ve duvar sistemleri nedeniyle bu her iki “eser” herhangi bir sanatsal nitelik taşımaz. Ancak bu namazgâhlar, Araklı-Bayburt arasında, o günün şartlarında, özellikle grup halinde yapılan seyahatlerde, insanların kısa süreli bir dinlenme ve ibadetlerini yapabileceği yer olarak yapılmış olmalıdır. Dolayısı ile yerel özellikleri ön planda olan bu namazgâh çeşmeleri, sanatsal değer taşımaları dahi, özellikle Oslu Hoca'nın şahsında ve onun şahsını yüceltmek amacıyla, “manevi eser/yapı” niteliği taşıdıkları açıktır. Muhtemelen bölgede tek olan bu “namazgâh çeşmelerinin” korunup, gelecek kuşaklara aktarılması, Türk-İslam kültürü ve mimarisi açısından önem arz etmektedir.

Bifara (Merkez Köy-Pervane) Köprüsü

Köprü, bugünkü Araklı-Dağbaşı-Bayburt karayolunun 12. km.sinde, Merkez Köy (Bifara) ile Pervane Köyü'nü birbirine bağlayan yol üzerinde bulunur. Köprü, yapıldığı yıllarda Araklı-Dağbaşı-Bayburt eski yaya/at yolunun, Karadere üzerindeki önemli bir geçiş noktası idi. Adını bulunduğu yerdeki “Bifara Hanları”ndan almıştır (Foto 42, 43, Çizim 7, 8, 9, 10, 11).

Menba yönünde, doğu ayak üzerinde, 37 x 40 cm.lik bir kitabelik yeri olmasına rağmen, içi boştur (Foto 41). Orijinalde buraya bir kitabenin konulup konulmadığı belli değildir. Ancak, başta yaşlılar olmak üzere, çevre halkı ve Oslu Hoca'nın günümüzdeki torunları, Bifara Köprüsü'nü, yaşamının son yıllarında Oslu Müderris Hacı Hasan Efendi'nin yaptırdığını kabul ederler.⁶² Kitabeliğinin boş olması, usta ya da ustalarının kimler olduğunu açıklamamızı güçleştirmektedir.

Düzgün kesme taştan yapılmış olan köprü, tipik tek gözlü ve sivri kemerli bir Türk köprüsüdür. Kemer profili 3,97 m genişliğinde ve 70 cm kalınlığında olup, ayakları derenin iki yanındaki sabit kayalara oturtulmuştur. Ayakların başlangıç kısımlarında, yaklaşık 1,5 m yükseklikte, batıda üç, doğuda dört mazgal/kiriş deliğine yer verilmiştir.

Köprü'nün kemer açıklığı, araştırma sırasındaki su seviyesine göre, 16,90 m, sudan kilit taşı seviyesine kadarki yüksekliği 7,80 m.dir. Düzgün kesme taşlardan yapılan ana kemeri, üstten 20 cm. kalınlığında, yatay olarak yerleştirilmiş ve yaklaşık 5 cm dışa taşırılmış, ikinci bir kemer kuşatmıştır. Köprü'nün tempan duvarları da bu kuşatma kemeri

60 Anonim: “*Namazgahlar*”, mad., DBİA, Cilt 6, İstanbul 1994, s. 43, 44.; Tiryaki, Yavuz: a.g. mad., (2006), s. 359, 360.

61 Anonim: “*Namazgahlar*”, a.g.mad., (1994), s. 43, 44.; Yavuz Tiryaki: a.g.mad., (2006), s. 359, 360.

62 Uslu, H. Ziya: a.g. kitapçık, (1992), s. 6, 30).

ile düz olacak şekilde örülmüştür. Haki renge yakın bir taştan yapılan korkuluk duvarları, kilit taşı ekseninde mevcut haliyle, içerden ve dışarıdan 0,75 m yüksektir. Korkuluk duvarı üzerindeki 25 cm.lik harpuştaları ilave edilince bu mesafe 1 m.ye çıkmaktadır.

Köprü'nün tabliye planı ve görünüşü, sonradan yapılan ilaveler ve tahribatlar nedeniyle tam olarak anlaşılmaz. Mevcut durum dikkate alındığında, tabliye kısmı 18 x 3,40 m.lik bir alanı gösterir. Orijinalde taş döşeli olması gereken bu yüzeyin kenarlarında, 36 cm genişliğinde ve 75 cm. yüksekliğinde korkuluk duvarları yükselir (Çizim 7, 10, 11).

Köprü'nün orijinali harpuşta tipindedir. Yani ortasının yüksek, ayak/başlangıç kısımlarının daha alçak olduğu anlaşılır. Ancak köprü, yanlarında yapılan istinat duvarları, geniş ilave beton tabliyeler ve tahribatlar nedeniyle bu özelliğini yitirmiştir. Özellikle köprü'nün batı kısmından geçirilen yeni karayolu nedeniyle, bu kısım 8,80 m yüksekliğinde, dere boyu uzanan, istinat duvarı ile yükselmiş ve yeni yol ile aynı seviyeye çıkarmak için, köprü'nün batı kısmı, tempan ve korkuluk duvarları üzerine yeni duvarlar yapıp içi doldurularak orta noktaya kadar düzleştirilmiştir. Benzer durum, daha alçak olmak üzere köprü'nün doğu kısmında da tekrarlanmıştır. Bu durum köprü'nün başlarındaki baba taşlarının ki bunlardan kitabelik üstünde olanı stilize insan gövdesini hatırlatır, memba yüzünün doğusunda bulunan ikisi hariç, yok olmasına sebep olmuştur. Fakat tahribat bununla da sınırlı değildir. Çünkü son zamanlarda, üzerinden ağır iş makinesi geçirilmek istenmiş ve bu esnada köprü'nün kemerinin iki yanında kırılmalar ve tempan duvarlarında açıklıklar oluşmuştur.⁶³

Tek gözlü, harpuşta tipi köprü'nün, sivri kemerli ve boş da olsa, kitabeliğinin olması, yöredeki diğer köprülerden, ilk bakışta ayrılık gösterir. Köprü'nün, Oslu Müderris Hacı Hasan Efendinin, Bayburt'ta yaşadığı Balahor (Akşar) Köyü'nün hemen yakınında, yaklaşık 500 m mesafede, eski İpek Yolu kollarından, Gümüşhane-Bayburt yolunu Erzincan-Bayburt yoluna bağlayan ara yol üzerinde, Çoruh'un kollarından Niligendire Suyu üzerinde bulunan, iki gözlü Korgan Köprüsü⁶⁴ ile yakın benzerlikler gösterir. Korgan Köprüsü'nün, iki gözlü olma özelliği bir kenara bırakılırsa, iki köprü aradaki, kemer formu, duvar örgü tekniği, korkuluk düzeni kitabeliği gibi şaşırtıcı benzerlikler, Oslu Hocanın, Bifara (Pervane) Köprüsü'nü Bayburtlu bir ustaya yaptırdığı ve bu baş usta yanında diğer yerel usta ve işçilerin de inşaatta görev aldığı aklı getirmektedir.

Harpuşta tipi tek gözlü köprülerin Türk coğrafyasında pek çok örneği vardır. Bunlar arasında en yakın benzer örnekler olarak, Maçka-Coşandere Kınalı Köprü (19.yy.)⁶⁵, Gümüşhane-Gümüşkaya Köprüsü (tarih ?)⁶⁶, Keban-Değirmen Köprüsü (XII.-XIII. yy.)⁶⁷, Saray Bosna-Mostar Köprüsü (1557-1566)⁶⁸, Tunceli-Çemişgezek-Yusuf Ziya Paşa Köprüsü (1807)⁶⁹, Erciş-Koç Köprüsü (tarih ?)⁷⁰, Nahçıvan-Kazancı Köprüsü (tarih

63 Bu tahribatlar, köprü'nün varlığını tehlikeye sokmakta, dolayısıyla acilen asli durumuna göre onarılması, sonradan ilave edilen kısımların kaldırılması ve araç trafiğine kapatılması gerekmektedir.

64 Korgan Köprüsü'nün de Bifara Köprüsü gibi, aynı şekilde boş bir kitabeliği vardır. Bu sebeple yapım yılı tam olarak bilinmemekle birlikte, gösterdiği mimari özelliklerinden dolayı, Selçuklu dönemine verilmektedir. Bkz. Pekin, Faruk – Yılmaz, Hayri Fehmi: Türkiye'nin Kültür Mirası 100 Köprü, İstanbul 2008, s. 46; Çulpan, Cevdet: Türk Taş Köprüleri-Ortaçağdan Osmanlı Devri Sonuna Kadar, Ankara 1975, s. 207.

65 Sümerkan, M. Reşat – Okman, İbrahim: a.g.e., (1999), s. 144.

66 Çulpan, Cevdet: a.g.e., (1975) s. 206, 207.

67 Çulpan, Cevdet: a.g.e., (1975) s. 76.

68 Çulpan, Cevdet: a.g.e., (1975) s. 158.

69 Çulpan, Cevdet: a.g.e., (1975) s. 189, 190.

70 Çulpan, Cevdet: a.g.e., (1975) s. 209.

?)⁷¹, , Diyarbakır-Malabadi Köprüsü (12.yy)⁷² ve Sivas-Murçinge Köprüsü (13.yy)⁷³ gösterilebilir.

Dağbaşı Yolu Irmak Köprüsü

Köprü, Küçük Ahmetli mahallesinden, Oslu Hoca Çeşmesi ve Namazgâhına giden eski yoldaki ırmak üzerinde bulunur (Foto 44, 45, 46, Çizim 12). Bu nedenle ırmak köprüsü olarak isimlendirilir. Yuvarlak kemerli ve tek gözlü köprünün üzerinde, yapım yılına veya ustasına ait herhangi bir yazıt yoktur. Ancak köylüler köprünün, sağlığında Oslu Müderris Hacı Hasan Efendi (1786-1867/68) tarafından yaptırıldığını söylerler. Malzeme, yapım tekniği ve form özellikleri bu bilgiyi doğrulamaktadır. Dolayısı ile bu köprü tarih olarak 19.yy ortalarına verilebilir.

Malzeme olarak, 40 cm.lik kemer kısmında düzgün kesme taş, 1,70 m. ile 2,20 m. arasında değişen tempan duvarlarında doğal taşlar kullanılmıştır. Taşlar kemer yüzlerinde bir dik iki yatay şekilde, içerde ise kalınlıklarına göre ve yatay olarak dizilmişlerdir. Ancak köprüde, kemerin yüz taşları hariç, çok kaliteli bir işçilik yoktur. Duvar örgüsünde harç kullanılmadığı gibi kemerin karın taşlarının çoğu da yeteri kadar işlenmemiştir. Bu sebeple taşlar arasında kalan açıklıklar köprünün statüğünü zayıflatmıştır. Nitekim köprü üzerinde, kuzeydoğudaki ayağın doğu kısmında görülen malzeme farklılığı ve duvar dokusu bozukluğu, bu kısmın, muhtemelen büyük bir yağmur sonrası oluşan fazla su tazyiki ile kilit taşına kadar uzanacak biçimde, üçte bir oranında yıkıldığını ve sonradan onarıldığını göstermektedir. Bu onarımla ilgili olacak, köprünün mansap yüzünde, kilit taşına yakın kısımdaki harç dolgu üzerinde “(3)193” gibi rakamlar okunmaktadır. Ancak 9’un ters yazılması ve baştaki rakamın tam okunamaması, buradan bir tarih çıkarmayı zorlaştırmaktadır.

Köprünün kemer açıklığı 4,20 m, yerden kilit taşına kadarki yüksekliği 4 m.dir. Kuzeydoğu güneybatı istikametinde kurulan köprünün ayakları iki tarafta yerli sabit kayalara oturtulmaya çalışılmıştır. Kayaların farklı cins ve yükseltide olmaları, ayakların başlangıç yerlerinin de farklı olmasına sebep olmuştur. Köprünün başlangıç kısımları ile kemer üstüne göre daha alçak olup, tempan duvarları ve kemer üzerinde korkuluk duvarı yapılmamıştır. Yaklaşık olarak 4 m uzunluğundaki tabliye kısmında taş döşeme bulunan köprünün ortada, kilit taşı kısmındaki genişliği 2,20 m.dir. Başlangıç kısımlarındaki genişlikleri ise, 2,30 m ile 2,50 m arasında değişmektedir (Çizim 12).

Dağbaşı Yolu Irmak Köprüsü, malzeme, teknik ve form bakımından bölgedeki pek çok köprü ile yakın benzerlikler gösterir. Dolayısı ile yerel bir usta tarafından yapılmış olmalıdır. Bölgedeki en yakın benzer örnekler olarak, Hayrat-Dereyurt Köyü İkinci Köprü (19.yy), Köprübaşı-Arpalı Köyü Köprüsü (19.yy), Of-Erenköy Köyü Işıklı Mah. Köprüsü (19.yy), Çamburnu-Gökçesu Mah. İkinci Köprü (19.yy) ve Sürmene-Dirlik Köyü Üçüncü Köprü (19.yy) köprüleri⁷⁴ gösterilebilir.

Doğu Karadeniz bölgesinde çok sayıda taş köprü bulunur. Çoğu tek gözlü olan bu köprülerin kemerleri, bölgenin bol yağış alması nedeniyle, yüksek yapılmıştır. Bu

71 Çulpan, Cevdet: a.g.e., (1975) s. 5, 6.

72 Pekin, Faruk – Yılmaz, Hayri Fehmi: a.g.e., (2008), s. 66.

73 Pekin, Faruk – Yılmaz, Hayri Fehmi: a.g.e., (2008), s. 174.

74 Sümerkan, M. Reşat – Okman, İbrahim: a.g.e., (1999), s. 142, 143, 146, 147, 148.

köprülerin köylüler, varlıklı aileler ya da önde gelen kişilerce inşa edilmesi gelenektir. Zira, Araklı-Aho (Ayvadere) Köprüsü de, Hasan Efendinin en yakın dostu, Hacı Mahmut Efendi tarafından yaptırılmış olup, Bifara Köprüsü ile benzer özellikler gösterir.⁷⁵ Bölgedeki taş köprülerin genellikle kitabeleri yoktur ve ustaları da belli değildir. Ancak, bölgenin nüfus durumu dikkate alınır, çoğunun 18. ve 19. yy.da, yerel ustalarca ve aynı mimari biçim ve tekniklerle yapıldığını söylemek mümkündür.

Su Kemerleri

Su Kemerleri, Os (Turnalı) Köyü'nde, Merkez (Cami) Mahallesi ile Aslanlı Mahallesi arasındaki küçük ırmak üzerinde bulunur (Foto 47, 48, 49, Çizim 13, 14). Su kemerleri, üst kalınlıkları dar olan köprülerdir. Burada da, tabliye kısmı kalınlığı 1,22 m, uzunluğu 7 m olan bir su kemeri söz konusudur. Yaklaşık 300 m.lik mesafede bulunan cami şadırvanına, künklerle su getirmek amacıyla yapılmıştır. Zamanla içleri toprakla dolan künklerin tıkanması sonucu, yakın bir tarihte yeni ve modern su boruları ile değiştirilmiştir. Aynı suyunun kullanılması nedeniyle eski künkler tahrip edilmiş olup bunlardan kalan bazı parçalar su kemerine giden patika yol üzerinde halen daha görülebilmektedir.

Haki renye yakın, düzgün kesmetaş malzeme ile yapılmış olan su kemerinin mansap cephesinde, kilit taşının solundaki ikiz taşlardan üstekinin üzerinde, küçük bir çerçeve içine oyularak yazılmış kitabede, H.1325 (M.1907) yılını gösteren bir kitabe vardır. Güçlülük seçilebilen bu kitabe, bu su kemerinin 1907 yılında yapıldığını göstermektedir. Şadırvan kitabesindeki bilgiler, şadırvanın Hacı Salih Efendi (ölüm yılı 1908) önderliğinde, H.1312-M.1894/1895 yılında yaptırıldığı gösterir. Her iki kitabedeki yazı karakterinin aynı olması, bu su kemerinin de aynı kişilerce yaptırıldığını akla getirmektedir (Foto 50).

Su kemerinin en geniş kısmındaki açıklığı 4,50 m, yerden kilit taşına kadarki yüksekliği ise 2,78 m.dir. Bu açıklık üzerine, yüz kısmı 45 cm. olan, 1,22 m genişliğinde bir kemer yapılmıştır. Kemerleri oluşturan taşların alta gelen dar kısımları 18 cm, üste gelen geniş kısımları ise 21 cm.dir. Su kemerinin yan yüzlerine denk gelen taşları, bir dik ve üst üste iki yatay şekilde, alternatif olarak dizilmiştir. Kemerin ayak kısımlarına, her iki tarafta da, alt uzunluğu yaklaşık olarak 1 m, üst uzunluğu 1,80 m olan tempan duvarları örülüp içleri doldurularak düzleştirilmiştir. Aynı zamanda patika yol olarak da kullanılan su kemerinin yanlarında herhangi bir korkuluk duvarı yoktur.

İlk örnekleri Asurlular tarafından M.Ö. 694-690 yılları arasında, Kuzey Irakta yapılmış olan su kemerlerinin tarih boyunca, Anadolu, Kuzey Afrika ve Avrupa'da sayısız örnekleri vardır. Osmanlılar da 15. yy.dan itibaren farklı coğrafyalarda, teknik ve güzellik bakımından gelişkin, çok sayıda su kemeri yaptırmışlardır. Çoğu Mimar Sinan tarafından yapılmış olan Osmanlı su kemerlerinin büyük bir kısmı İstanbul'dadır. Sadece Kırkçeşme tesisleri üzerinde Sinan tarafından yapılmış 33 su kemeri vardır. Bir kısmı çok katlı, abidevi olan kemerler arasında, Mağlova Kemerleri, Kovuk Kemerleri, Uzun Kemerleri, Paşa Kemerleri sayılabilir.⁷⁶

Anadolu'nun çeşitli yerlerinde, farklı teknik, büyüklük ve tiplerde yapılmış olan su kemerleri, su mimarisinin tipik yapılarından biridir. Doğu Karadeniz bölgesinin coğrafi olarak bozuk ve engebeli bir yapıya sahip olması, su kemerlerinin bu bölgede de tarih

⁷⁵ Uslu, H. Ziya: a.g. kitapçık, (1992), s. 16.

⁷⁶ Çeçen, Kazım: "Sukemerleri", mad., DBİA, Cilt 7, İstanbul 1994, s. 53, 54.

içinde kullanmasını zorunlu kılmıştır. Bölgede sınırlı sayıda örnekleri günümüze ulaşabilmiş olan su kemerinden biri olan Os (Turnalı) Köyü'ndeki bu su kemeri de, yerel ve mütevazı, ancak güzel bir örnek durumundadır.

Hacı Salih Efendi Türbesi

Türbe, Os (Turnalı) Köyü, Merkez Camii haziresinde, caminin batısına sonradan inşa edilen son cemaat yerinin hemen bitişiğinde bulunur (Foto 51, 52, Çizim 15, 16). Kuzey güney doğrultusunda yerleştirilmiş türbe, basit dikdörtgen şeklinde olup içinde, üstü açık, taş sanduka şeklinde iki mezar bulunur. Başlık taşlarında yazıt olmayan bu mezarlardan sağdaki Hacı Salih Efendi'ye, diğeri ise 1968 yılında ölen ve "Sağır Hoca" olarak bilinen İlyas Demirkır'a aittir. Batıdan 65 cm genişliğinde, yuvarlak kemerli bir kapı ile girilen türbe, içerden 35 cm.lik moloz taş duvarlıdır ve bu duvarlar dışarıdan 15 cm.lik düzgün kesme taş malzeme ile kaplanmıştır. Giriş kapısı üstündeki taş kitabede kayıtlı "1326" yılı, türbenin yapım yılına işaret eder. Dolayısı ile türbe miladi 1908 yılında yapılmıştır.

Dış ölçüleri, 4,90 m x 3,85 m olan türbe, güneyden yaklaşık olarak 75 cm.lik bir temel duvarı üzerine kurulmuştur. Toplam yüksekliği 2,65 m olan türbenin beden duvarları 19 cm.lik sade silmeli bir taban kornişli ile başlar ve 14 cm.lik aynı formlu bir kornişle son bulur. 45 cm x 70 cm.lik iki dikdörtgen pencere ile güneye açılan türbenin üstü de tamamen açıktır.

Batıdaki yuvarlak kemerli giriş kapısı üzerinde bulunan bir çevre silmesi, yıldızlı dört hilal ve daha üstte bulunan 1326 tarihli kitabe dışında türbe tamamen sadedir.

Türbe mimarisi açısından bakıldığında, Hacı Salih Efendi Türbesi, üstü açık türbeler sınıfında değerlendirilmelidir. Çok yaygın olmasa İstanbul'da, sekizgen planlı açık türbelerden Fatih Mesih Paşa Türbesi (1585-1586)⁷⁷ ve Üsküdar'da Yeni Valide Külliyesinde bulunan Emetullah Gülnuş Valide Sultan Türbesi (1713)⁷⁸ ile kare planlı, üstü ve yanları açık olan Yenikapı Mevlevihanesi'nde bulunan Abdurrahman Nafiz Paşa Türbesi (1851)⁷⁹ olmak üzere, Anadolu'da da benzer örnekleri vardır. Bölgeye yakın olması bakımından Erzurum-Habib Baba Türbesi (1844)⁸⁰ ilk akla gelen Anadolu örneği olarak verilebilir.

Oslu Hoca Değirmeni

Değirmen, Os (Turnalı) Köyü'nden Dağbaşı'na giden yol üzerinde bulunan ırmak kenarındadır (Foto 53, 54, 55, Çizim 17). Oslu Hoca'nın Çeşmesi ve Namazgâhına yakın bir yerde bulunan değirmenin, Oslu Hoca tarafından yaptırıldığı kabul edilir. Günümüzde duvarları ve üst yapısı modern malzeme kullanılarak değiştirilmiş olan değirmenin, doğal taşlar kullanılarak yapılmış temel ve baş duvarları varlığını hala korumaktadır. Değirmenin

⁷⁷ Okçuoğlu, Tarkan: "Mesih Mehmed Paşa Camii, Türbesi ve Çeşmesi", mad., DBİA, Cilt 5, İstanbul 1994, s. 407.

⁷⁸ Seçkin, Nadide: "Yeni Valide Külliyesi", mad., DBİA, Cilt 7, İstanbul 1994, s. 469; Sakaoğlu, Necdet: "Emetullah Gülnuş Valide Sultan", mad., DBİA, Cilt 3, İstanbul 1994, s. 157.

⁷⁹ Tanman, M. Baha: "Yenikapı Mevlevihanesi", mad., DBİA, Cilt 7, İstanbul 1994, s. 482, 483.

⁸⁰ Yurttaş, Hüseyin – Özkan, Haldun – Köşklü, Zerrin (Editörler): Yolların, Suların ve Sanatın Buluştuğu Şehir Erzurum, Ankara 2008, s. 165.

arkasına kadar düz olarak getirilen su arki, buradan yaklaşık 5 m uzunluğunda ve 45 derece eğimli su tribününe bırakılmıştır. Büyük bir hız ve kuvvetle değirmen taşı altındaki su çarkına vuran su, buradaki menfezden geçerek, düz lentolu açıklıktan dışarı çıkar.

Günümüzdeki haliyle değirmen iki bölümden oluşmaktadır. Değirmen taşının bulunduğu kısım, 3,50 m x 3,75 m.lik bir alanı kapsar. Su tribünü değirmenin güneybatı köşesinde 1,20 m.lik bir hacimle iç mekâna alınmıştır. Üzerindeki zahire teknesi ile değirmen taşı ve önündeki un teknesi su tribününün iç mekâna alınmış kısmının önünde bulunur. Sağda, 1,85 m x 3,60 m ölçülerindeki küçük mekân, bekleme ve ateş/ocaklık yeri olarak kullanılmaktadır.

Tarihçesi günümüzden 4-5 bin yıl kadar geriye giden değirmenler su mimarisini örnekleri arasında sayılırlar ve genel olarak "tahıl ürünlerini toz haline getirmek için kullanılan alet" şeklinde tarif edilirler.⁸¹ Dolayısı ile dünyanı en eski tarihî coğrafyalarından birine sahip Anadolu'da da, pek çoğu kullanım dışı kalmasına rağmen, çeşitli tip ve teknikle yapılmış sayısız tarihî değirmen örneği bulunur. Bahsedilen özellikleri ile Oslu Hocanın Değirmeni de, Anadolu ve bölgedeki çok sayıdaki köy değirmeninden sadece biridir. Bugünkü haliyle fazla tarihsel bir özelliği kalmasa da, Oslu Hoca tarafından yaptırılmış olması, değirmene manevi bir özellik yüklemiştir.

Os'lu Hoca (Hacı Hasan Efendi) Türbesi

Türbe, eski Balahor Köyü olarak bilinen ve günümüzde Akşar Beldesi'nin kuzeyindeki küçük bir tepe üzerinde bulunur (Foto 56, 57, 58, 59, Çizim 17). Giriş kapısı üzerindeki kitabelik kısmı boştur. Ancak Oslu Müderris Hacı Hasan Efendi'nin türbe içindeki mezar taşı, türbe sahibine ve yapım yılına ışık tutar. Türbe ortasındaki büyük mezarın baş mezar taşında, Oslu Hoca Hacı Hasan Efendinin, H.1284 (M.1867/1868) yılında öldüğü yazılıdır. Bu tarih bilgisinden hareketle Türbenin, Oslu Hoca'nın ölümünden bir iki yıl sonra, yani yaklaşık 1870 yılı civarında yaptırılmış olabileceği kabul edilebilir.⁸²

Türbe, 6,40 m x 6,40 m ölçülerinde, kare planlı ve kubbeli bir yapıdır. İçerde moloz taş malzeme ile inşa edilmiş duvarları dışarıdan düzgün kesmetaş (Bayburt Taşı) malzeme ile kaplanmıştır. Altta dört sıra taş duvarlı bir kaide üzerine oturtulan, kübik gövdeli türbe yapısı, pandantiflerle geçilen, kasnaksız bir kubbe ile örtülmüştür. Girişi batıdan, yuvarlak kemerli bir kapı ile sağlanan türbe, güneyde ve doğuda iki adet mazgal türü pencere, güneyde içerden ve dışarıdan yuvarlak kemer kuşatmalı iki adet dikdörtgen pencere ile aydınlatılmıştır.⁸³

Batıdaki yuvarlak kemerli giriş kapısı, kenarlardan dışa taşkın ve üç silmeli dikdörtgen bir çerçeve içine alınarak vurgulanmıştır. İçe doğru tek kavisli ve üçgen kesitli olan kapı kemerinin köşelikleri, içleri üçgenlerle bezenmiş birer rozetle doldurulmuştur. Cepheleri 0,05 cm içeri çekilerek köşeleri vurgulanmış olan türbenin beden duvarları, altta bir dış frizi, ortada içbükey profili bir silme, üstte de üzerleri dendan şeklinde işlenmiş, üç sıralı bir bezeme kompozisyonu ile tamamlanmıştır. Yakın zamandaki onarımdan sonra

81 Arseven, C. Esat: "Değirmen", mad., Sanat Tarihi Ansiklopedisi, Cilt 1, İstanbul 1983, s. 435; Karahan, Recai: "Van Bölgesinde Bulunan Su Değirmenlerinin Etimolojik Açısından İncelenmesi", Van Gölü Çevresi Kültür Varlıkları Sempozyumu Bildirileri, 22-25 Mayıs 1995, Van 1996, s. 161, 163.

82 Taşçı, Aydın: a.g.t., (1997), s. 66.

83 Taşçı, Aydın: a.g.t., (1997), s. 67.

kurşunla kaplanan kubbe, doğrudan beden duvarlarına oturtulduğu için yapısal etkisi azalmış buna karşılık kübik gövdenin etkisi artmıştır.

Türbe içinde iki adet mezar bulunmaktadır. Bunlardan büyük olanı Oslu Müderris Hacı Hasan Efendi'ye, diğeri ise, iki eşinden biri olan Dudu Hanım'a aittir. Türbenin ortasında bulunan Hacı Hasan Efendinin mezarı, 2,00 m x 0,80 m ölçülerindedir. Başlık ve ayak şahideleri sağlam olan mezarın, sarıklı olan baş şahidesinde, sonunda tarih de olan, on satırlık bir yazıt bulunur (Foto 59).

هو الحي الباقي
هذا رقة العلماء و قدرة الفضلاء
جامع الشريعة الطريقة معدن المعرفة والحقيقة
--- مجالس محي المدارس عزة الطالبين
زاد المحصلين الحاج حسن افندي المشتهر
قر احمد زاده زيادة وكان رحمة الله
عليه عابدا زاهدا متشورا متورعا ---
المولد السورمنوي اوصي
الموطن البايوردي بالاغوري
غفر الله لنا و لكم و سائر المؤمنين
سنة ١٢٨٤ الفاتحة

Hüve'l-Hayyü'l-Bâki
Hâza rikkatü'l-'ulemâü ve kudretü'l-füdalâü
Câmi'u'ş-şerifeti'l-tarikati ma'deni'l-ma'rifeti ve'l-hakikati
... mecâlisi muhyi'l-medârisi izzetü't-tâlibin
Zâde'l-muhassilin el-Hâc Hasan Efendi el-müştehir
Kara Ahmedzade ziyâde ve kâne rahmetü'l-lâhi
'Aleyhi 'âbiden ve zâhiden müteşerrian ve müteverrian ...
El-mevlid el-sürmenevî Osî
El-muvattan el-Bayburdî Bâlâğorî
Ğafera'l-lâhü lenâ ve leküm ve sâiri'l-mü'minîn
Sene 1284 el-fâtiha

Türbenin güney duvarında, bu kısımdaki pencereler arasını kaplayacak şekilde, duvar yüzeyinden dışa taşkın ve düzgün kesmetaş malzemedir yapılmış bir mihrap bulunur. Dıştan içe doğru sade kuşaklarla kademelendirilen mihrabın ortasında, beş kademe halinde aşağıdan yukarıya doğru daralan ve yarım kubbe şeklinde bir yaşmakla son bulan niş kısmı mevcuttur. Süsleme bakımından mihrapta dikkati çeken figür, yaşmak kısmının

üstüne karşılıklı olarak işlenmiş, stilize dal ve yapraklar ile taç kısmında bir hilal ile son bulan geometrik desendir. Bu özellikleri ile taş mihrap, doğu Karadeniz bölgesindeki pek çok köy camii mihrabı ile benzerlik gösterir.⁸⁴

Türbe muhtelif zamanlarda tamir edilmiştir. Oslu Hocanın, bir kısmı halen Akşar Beldesi'nde oturan, aile fertleri tarafından yapılan onarımların ilki Akif ve Ağâh Uslu tarafından, ikincisi Oslu Demircioğlu Molla Mehmet Ali tarafından, üçüncüsü H. Ziya Uslu tarafından gerçekleştirilmiştir. 1967 yılında yapılan üçüncü onarımda, Dudu Hanım'ın mezarı, ön sahanlık, pencere önleri, dış duvarlar ile 1939 depreminde zarar görmüş kubbe elden geçirilmiştir.⁸⁵

Kare prizma gövdeli türbeler grubunda değerlendirilen türbe, bu haliyle Bayburt'taki türbelerden⁸⁶ Yakub Abdal Türbesi (15.yy)⁸⁷ ile benzeşir. Ancak Türk sanatındaki kare gövdeli türbelerin kökeni, Orta Asya'ya kadar uzanmaktadır. Bu gruptaki türbeler, bir Karahanlı yapısı olan Tim-Arap Ata Türbesi (M.987) ile başlar, Büyük Selçuklulara ait Serahs-Ebu Fazıl Türbesi (XI.yy sonu) ve Mihne-Ebu Sait Türbesi (1049) ile devam eder. Ayrıca Harizmşahlara ait Ürgenç-Fahreddin Razi Türbesi (M.1208) de bu gruptaki bir başka türbe yapısıdır.⁸⁸

Kare gövdeli türbe yapısı geleneğinin Anadolu'da da devam ettiği görülür. Ahlat-Şeyh Necmeddin Türbesi (M.1222), Kayseri-Melik Gazi Kümbeti (XII.yy başı) ve Konya-Mursaman Türbesi (XIII.yy.ın ikinci yarısı) bu konuda akla gelen örneklerdir. Mezar odası olmayan, sade görünümlü ve kubbe yapılanmalarındaki farklılıklar gibi, yerelde değişen özellikleri yanında bu mezar yapıları, Orta Asya'dan itibaren Karahanlı ve Büyük Selçuklularında kullanılan ve Anadolu Selçukluları ile Anadolu'ya kadar taşınan mütevazı mezar yapıları olarak değerlendirilmelidir.

Balahor (Akşar) Köyü Sığır Eğreği⁸⁹

Eğrek ya da nahır olarak isimlendirilen yer, sığır, dana, koyun ve kuzularının toplandığı meralık arazidir. Oslu Müderris Hacı Hasan Efendi de, H.1267 (M.1850) yılında Gümüşhane mal sandığından 500 kuruşa, Balahor (Akşar) Köyü'nde bu araziyi satın alarak Os Köyü'nün istifadesine vermiştir. Bu arazi ile ilgili olarak Gümüşhane Karyesi Kâtibi Umumisi tarafından Hacı Hasan Efendi adına bir Tapu Senedi düzenlenmiştir (Belge 1).⁹⁰ Bu tapu senedinin içeriği şu şekildedir.

“Gümüşhane mirzafatından Balahor nam karyeyi vaki araziye mahlül eden bir kıta **çöplük** ve **basma** yeri ki, bir tarafı **nahır** hana, bir tarafı danalık ve bir tarafı tarikam ve

⁸⁴ Yavuz, Mehmet: “Doğu Karadeniz Köy Camilerinde Bezeme Anlayışı”, Uluslararası Giresun ve Doğu Karadeniz Sosyal Bilimler Sempozyumu, 9-11 Ekim 2008, Giresun-Türkiye (baskıdaki metin).

⁸⁵ Uslu, H. Ziya: a.g. kitapçık, (1992), s. 9.

⁸⁶ Anonim: İl Oluşunun 10. Yılında Bayburt Tarihi, Bayburt 2000, s. 194-197.

⁸⁷ Taşçı, Aydın: a.g.t., (1997), s. 96.

⁸⁸ Cezar, Mustafa: Anadolu Öncesi Türklerde Şehir ve Mimarlık, İstanbul, 1977, s. 307; Taşçı, Aydın: a.g.t., (1997), s. 97.

⁸⁹ H. Ziya Uslu'lunun kitapçığında bir kopyasını verdiği ve “sığır eğreği”, ki bu kelime Türk Dil Kurumu Sözlüğü'nde yoktur, tapu kaydı olarak tanıttığı Osmanlıca belgede söz konusu araziden “çöplük” ve “basma” olarak bahsedilmektedir. Türk Dil Kurumu Sözlüğüne göre, “çöplük; ‘mezbelelik ya da her türlü yetkinin sınırsızca kullanıldığı yer’ olarak, sekiz ayrı manada kullanılan “basma” ise buradaki kullanıma uygun olan hali ile ‘halk ağzında gübre, tezek’ anlamında verilmiştir. Bkz. Türk dil Kurumu; <http://www.tdk.org.tr>

⁹⁰ Uslu, H. Ziya: a.g. kitapçık, (1992), s. 6, 39.

bir tarafı molla İsmail'in bahçesine muttasıl iş bu hudut ile mahdut araziye mahmul eden çöplük ve basma yerlerini bedel müzayedede aharin inkıta rağbetinden sonra, ulemayı izamdan fazuletli Oslu Hasan Efendi havacce/ havaice hazretlerine ber mucibi talimat senet 500 kuruş bedel ile tefenrüz ve ihale bir meblağı mezbur tamamen ve kelamen Gümüşhane mal sandığına tediye ve teslim kılınmış olduğundan, ber mucibi nizam senedi tezkere mevkitesi ahidini mumaileyh hazretlerinin tarafına ika kılınmıştır. Sene 1267.

Maliye baş katibi umumisi

Mehmet Osman

El Şuhudilhal

İbrahim efendi ve Karyeyi

Müfti Zade Abdullah Efendi

Hacı Mehmet Efendi

Söfkerli Osman Efendi ve

Molla Oğlu Molla Hasan". (s.41).

Bu arazinin Oslu Hoca tarafından satın alınıp Araklı'daki Os Köyü'nün kullanımına verilmesi, vakıf anlayışı ile hareket eden, sosyal içerikli bir başka incelik olarak değerlendirilmelidir.

Sonuç

Araklı (o zamanlar Sürmene'ye bağlı idi)'ya bağlı Os Köyü'nde, Harput (Elazığ), Erzincan ve Bayburt'un Hart Köyü'ndeki (günümüzde Aydıntepe) medreselerde öğrenim görüp icazet almış, Oslu Müderris Hacı Hasan Efendi (1786-1867/68)'nin, kendi köyünde başlattığı, sosyal içerikli mimari yapılaşmanın, kendisinden sonra da devam ettirildiği ve aradan yüzyılı aşkın bir süre geçmesine rağmen, o etkinin hala devam ettiği görülmektedir.

Müderris Hacı Hasan Efendi'nin, bir başka yerde yaşamasına rağmen, doğduğu ve yirmi yaşına kadar yaşadığı Os Köyü ve çevresine yaptırdığı eserler, Oslu Hoca'nın o çevrede yaşayan insanların, dini, sosyal ve ekonomik sorunlarının çözümüne yaşamı boyunca yardımcı olmaya çalıştığını gösterir. Bu düşünce Türk toplumunda öteden beri var olan ve halen canlılığını koruyan vakıf anlayışının yerel bazda bir yansımasıdır.

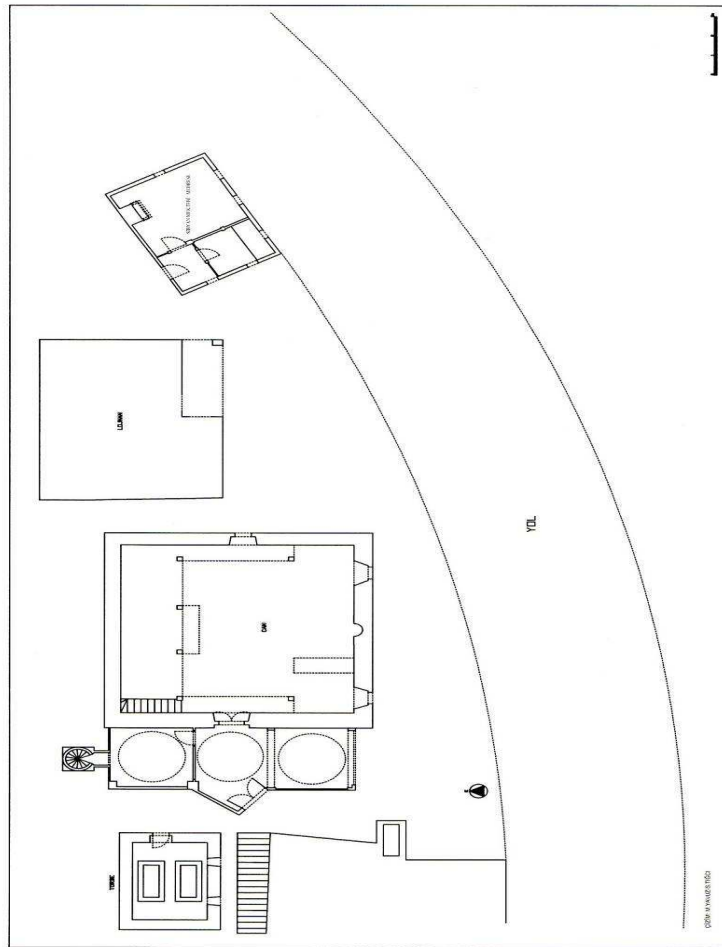
Müderris Hacı Hasan Efendi'nin Os Camii ile başlattığı yapılaşma, iki köprü ve bir çeşmeli namazgâh ile devam etmiştir. Bu yapılaşma, Oslu Hoca'nın 1867/1868 yılındaki vefatından sonra talebeleri ve sevenleri tarafından, onun manevi etkisi dâhilinde ve adeta bir gelenek olarak yeni örneklerle devam ettirilmiştir. İkinci aşamada, Os Camii için bir şadırvan, bir su kemeri, bir sıbyan mektebi ve bir de namazgâh çeşmesi yapılmıştır. Bu yapılaşmadaki hizmetlerinden olacak, Oslu Müderris Hacı Hasan Efendi için, öldüğü yer olan Balahor (Akşar)'da, Hacı Salih Efendi için ise Os Camii haziresinde, birer türbe yaptırılmıştır.

Farklı türdeki bu mimari eserlere tek tek bakıldığında bu örneklerin, başta İstanbul olmak üzere, Anadolu'daki aynı işlevli pek çok yapıyla, özellikle Türk halk mimarisini örnekleri ile benzer üslup ve mimari anlayış içinde oldukları görülür. Etki alanlarına bakıldığında, birbirleri ile sosyal ve ekonomik ilişkileri fazla olan yerlerin, ki burada Bayburt ve çevresi önemli bir etki alanı olarak karşımıza çıkıyor, daha fazla olduğu görülür.

Farklı alanlarda ve hizmet amaçlı yaptırılan bu mimari örnekler, Türk-İslam mimari geleneğinin yerel, ancak hoş birer örneği olarak, geleneksel halk mimarimizin⁹¹ önemli bir parçası durumundadır. Bizlere düşen görev, bu kültürel mirasa sahip çıkmak ve onları gelecek nesillerin kullanımına bırakmaktır.

Fotoğraf Kaynağı: Mehmet Yavuz: 1-59.

Fotoğraf ve Çizimler



Çizim 1: Os (Turnalı) Köyü Camii Vaziyet Planı (M. Yavuz-S. Tıgıcı)

⁹¹ Türk halk mimarisi hakkında ayrıntılı bilgi için bkz. Türk halk Mimarisi Sempozyumu Bildirileri, Ankara 1991.



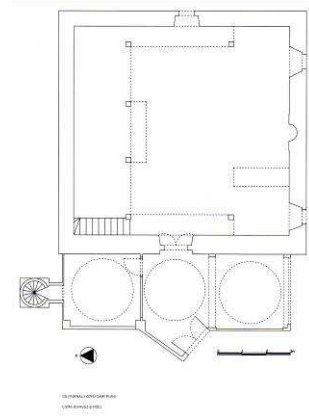
Foto 1: Os (Turnalı) Köyü



Foto 2: Os (Turnalı) Köyü Camii ve Mektep

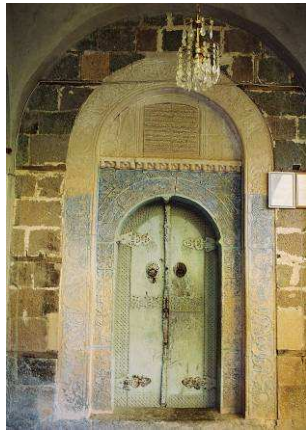


Foto 3: Os (Turnalı) Köyü Camii

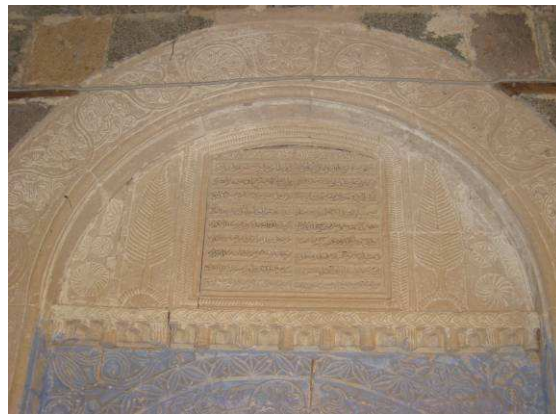


Çizim 2: Os (Turnalı) Köyü Camii Planı

(M. Yavuz-S. Tığcı)



**Foto 4: Os (Turnalı) Köyü Camii
Giriş Kapısı**



**Foto 5: Os (Turnalı) Köyü Camii Giriş Kapısı Üstünde
Kitabe**

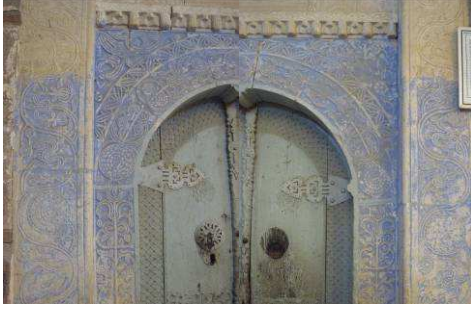


Foto 6: Os (Turnalı) Köyü Camii Kapısı- Foto 7: Os (Turnalı) Köyü Camii Taş Süsleme
Taş Süsleme



Foto 8: Os (Turnalı) Köyü Camii Mihrap Foto 9: Os (Turnalı) Köyü Camii Batı Duvarı
Duvarı



Foto 10: Os (Turnalı) Köyü Camii Doğu Duvarı **Foto 11: Os (Turnalı) Köyü Camii Müezzin Köşkü**



Foto 12: Os (Turnalı) Köyü Camii Mahfil Taşıyıcıları ve Ahşap Bezeme



Foto 13: Os (Turnalı) Köyü Camii Mihrap ve Bezeme Ayrıntıları



Foto 14: Os (Turnalı) Köyü Camii Tavan Foto 15: Os (Turnalı) Köyü Camii Tavan Göbeği
Süslemesi



Foto 16: Os (Turnalı) Köyü
Minberi-Sol Aynalık

Foto 17: Os (Turnalı) Köyü
Camii Minber Kapısı

Foto 18: Os (Turnalı) Köyü Camii
Minberi-Sağ Aynalık



**Foto 19: Os (Turnalı) Köyü
Mihrap Üstünde Kalemîşi Yazı**



**Foto 20: Os (Turnalı) Köyü
Kalemîşi Yazı**



**Foto 21: Os (Turnalı) Köyü Camii
Kalemîşi Bezeme**



**Foto 22: Os (Turnalı) Köyü
Camii Kalemîşi Yazı**



**Foto 23: Os (Turnalı) Köyü
Camii Kalemîşi Yazı**



**Foto 24: Os (Turnalı) Köyü Camii
Kalemîşi Yazı**



**Foto 25: Os (Turnalı) Köyü
Kalemîşi Yazı**



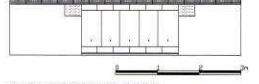
**Foto 26: Os (Turnalı) Köyü
Camii Kalemîşi Yazı**



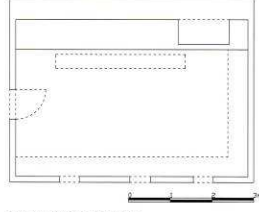
**Foto 27: Os (Turnalı) Köyü Camii
Hat Ustası-Kitabe**



Foto 28: Os (Turnalı) Köyü
Şardırmanı



OS (TURNALI KÖYÜ) CAMİ ŞARDIRMANI CEPHE ÇİZİMİ
ÖZNE: M. YAVUZ & TİĞÇİ



OS (TURNALI KÖYÜ) CAMİ ŞARDIRMANI PLANI
ÖZNE: M. YAVUZ & TİĞÇİ

Çizim 3: Os (Turnalı) Köyü
Şardırmanı Cephe ve Planı

(M. Yavuz-S. Tiğci)



Foto 29: Os (Turnalı) Köyü
Soldaki Kitabe



Foto 30: Os (Turnalı) Köyü Şardırmanı



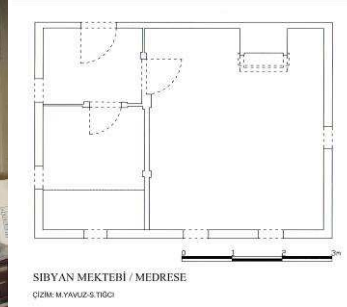
Foto 31: Os (Turnalı) Köyü Şardırmanı Sağdaki
Kitabe



Foto 32: Os (Turnalı) Köyü Mektebi



Foto 33: Os (Turnalı) Köyü Sıbyan Mektebi Dershane ve Ocaklık



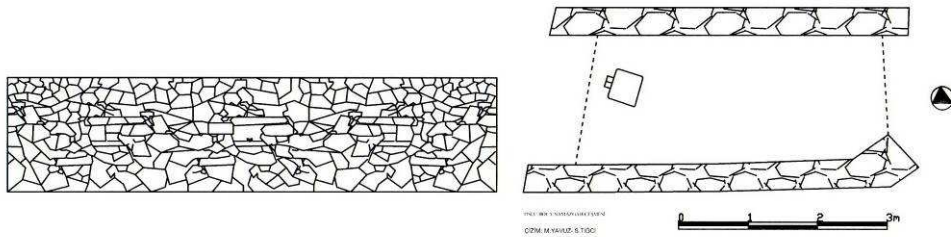
**Çizim 4: Os (Turnalı) Köyü Sıbyan Mektebi Planı
(M. Yavuz-S. Tığcı)**



Foto 34: Os (Turnalı) Köyü Oslu Hoca Namazgâhı Secde ve Kible Taşı



Foto 35: Os (Turnalı) Köyü Oslu Hoca Namazgâhı



Çizim 5: Oslu Hoca Çeşmesi ve Namazgâhı (M. Yavuz-S. Tığcı)



Foto 36: Oslu Hoca Çeşmesi



Foto 37: Oslu Hoca Çeşmesi Su Künkü



Foto 38: Molla İmam Baba Namazgâh-Çeşmesi

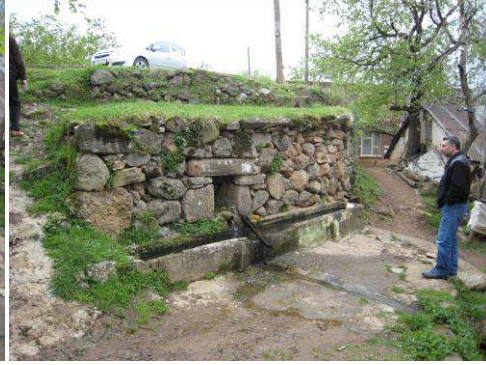


Foto 39: Molla İmam Baba Namazgâh Çeşmesi

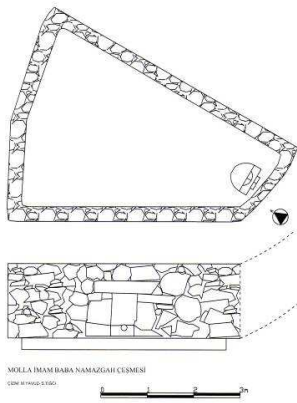
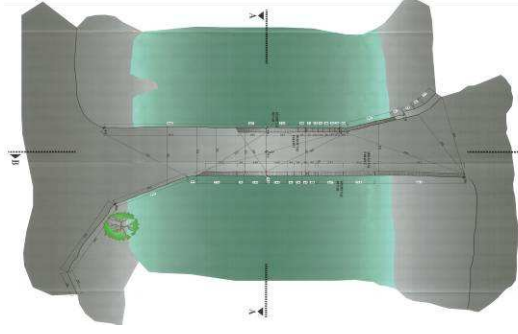
Çizim 6: Molla İmam Baba Namazgâh Çeşmesi
(M. Yavuz-S. Tıgıcı)

Foto 40: Molla İmam Baba Namazgâh Çeşmesi Mihrap- ve Kible Taşı



Çizim 7: Bifara (Merkez Köy-Pervane) Köprüsü Vaziyet Planı (Proje Müellifi S. Özgen)



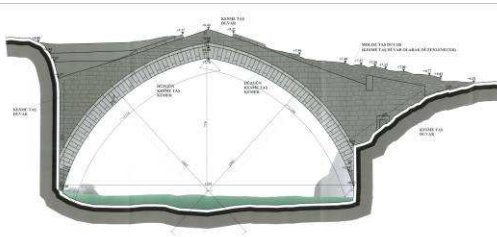
Foto 41: Bifara Köprüsü Kitabeliği



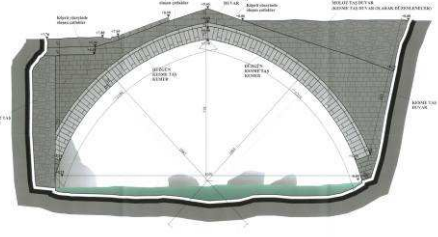
Foto 42: Bifara Köprüsü Memba Cephesi



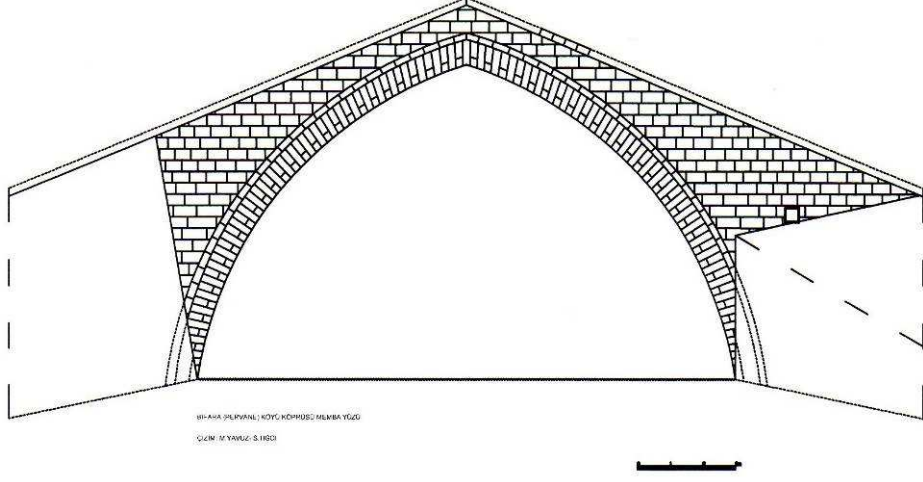
Foto 43: Bifara Köprüsü Mansap Cephesi



Çizim 8: Bifara (Merkez Köy-Pervane) Köprüsü Memba Cephesi (Proje Müellifi S. Özgen)

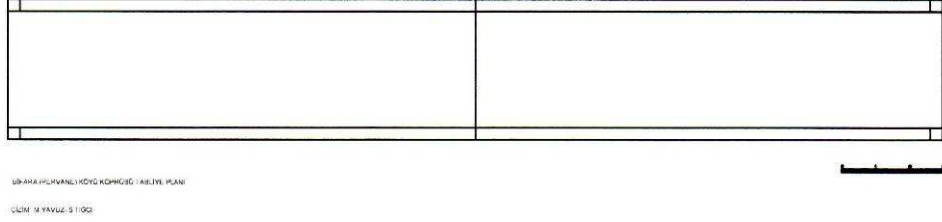


Çizim 9: Bifara (Merkez Köy-Pervane) Köprüsü Mansap Cephesi (Proje Müellifi S. Özgen)



Çizim 10: Bifara (Merkez Köy-Pervane) Köprüsü Memba Cephesi

(M. Yavuz-S. Tığcı)



Çizim 11: Bifara (Merkez Köy-Pervane) Köprüsü Tabliye Planı

(M. Yavuz-S. Tığcı)



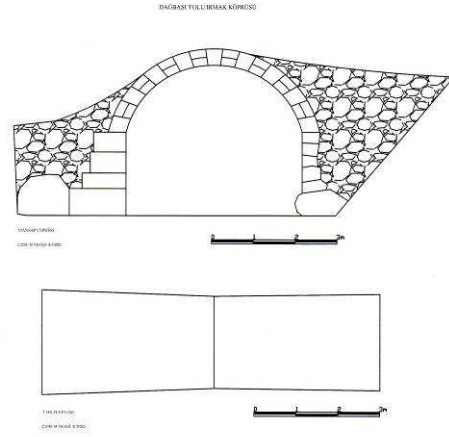
**Foto 44: Dağbaşı Yolu İrnak Köprüsü
Membra Cephesi**



**Foto 45: Dağbaşı Yolu İrnak Köprüsü
Mansap Cephesi**



Foto 46: Dağbaşı Yolu ve İrmak Köprüsü



**Çizim 12: Dağbaşı Yolu İrmak Köprüsü
Mansap Cephesi ve Tabliye Planı
(M. Yavuz-S. Tıgıcı)**



Foto 47: Su Kemerı



Foto 48: Su Kemerı Memba Cephesi

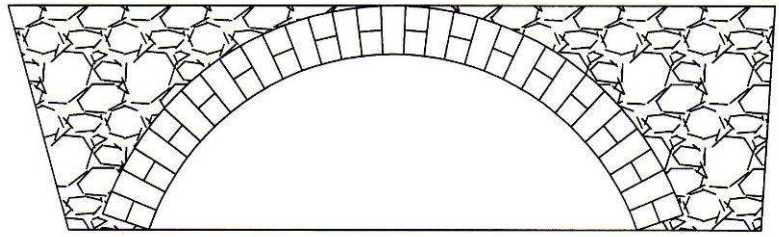


Foto 49: Su Kemerı Mansap Cephesi



Foto 50: Su Kemerı Kitabesi

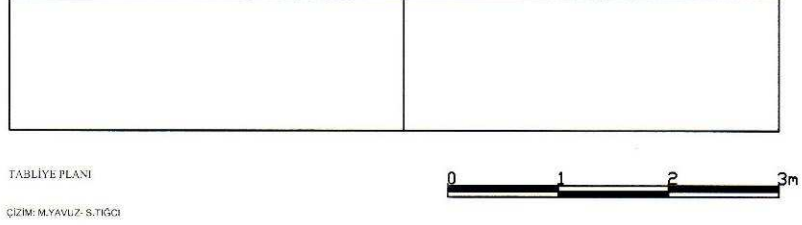
SU KEMERİ (KÖPRÜSÜ)



MEMBA CEPHESİ
ÇİZİM: M.YAVUZ-S.TIĞCI

0 1 2 3m

Çizim 13: Su Kemerı Memba Cephesi (M. Yavuz-S. Tığcı)



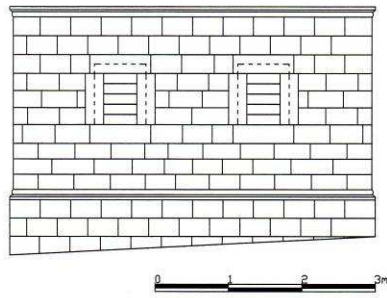
Çizim 14: Su Kemerı Tabliye Planı (M. Yavuz-S. Tıgci)



Foto 51: Hacı Salih Efendi Türbesi



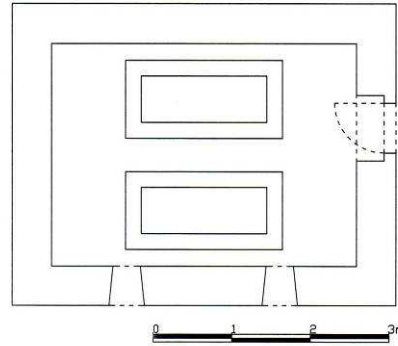
Foto 52: Hacı Salih Efendi Türbesi-İçerden



HACI SALİH EFENDİ TÜRBESİ
GÜNEY CEPHE ÇİZİMİ

ÇİZİM: M.YAVUZ-S.TIĞCI

Çizim 15: Hacı Salih Efendi Türbesi
Güney Cephesi



HACI SALİH EFENDİ TÜRBESİ PLANI

ÇİZİM: M.YAVUZ-S.TIĞCI

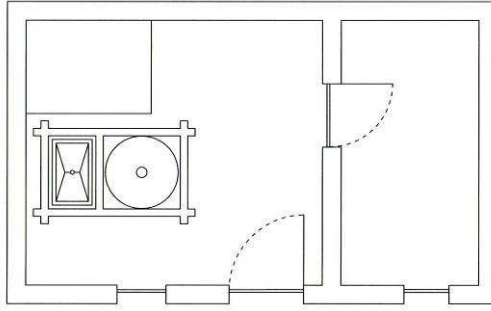
Çizim 16: Hacı Salih Efendi Türbesi Planı



Foto 53: Oslu Hoca Değirmeni



Foto 54: Oslu Hoca Değirmeni Su Arkı



OSLU HOCA DEĞİRMENİ



ÇİZİM: M. YAVUZ - S. TIGİR

Çizim 17: Oslu Hoca Değirmeni Planı



Foto 55: Oslu Hoca Değirmeni Değirmen Taşı



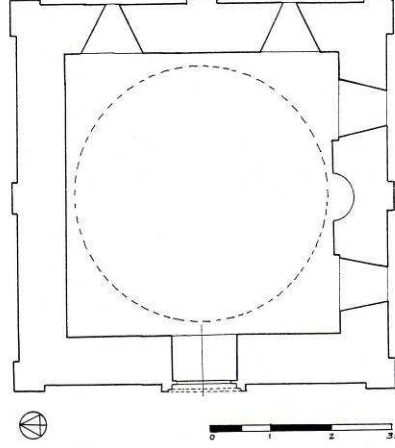
Foto 56: Akşar-Oslu Hoca Türbesi Giriş Cephesi



Foto 57: Akşar-Oslu Hoca Türbesi Güney Cephesi



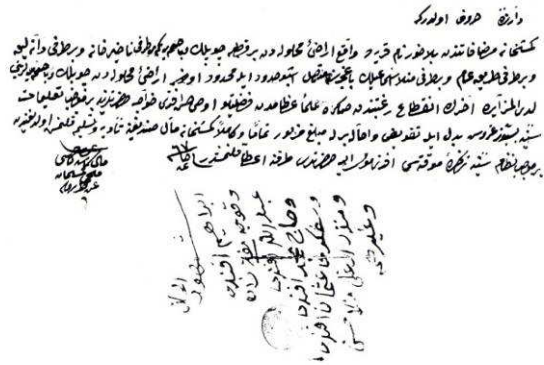
Foto 58: Akşar-Oslu Hoca Türbesi İçi



Çizim 18: Akşar-Oslu Hoca Türbesi Planı (A. Taşçı)



Foto 59: Akşar-Oslu Hoca Türbesi Mezar Başlığı



Belge 1: Balahor (Akşar) Su Eğreği Tapu Senedi
(H. Ziya Uslu)