

SAMSUN'DA ANADOLU SELÇUKLU VE İLHANLI DÖNEMİNDEN KALAN TARİHİ YAPILAR

HISTORICAL BUILDINGS REMAINING FROM ANATOLIAN SELJUKS AND ILKHANID PERIOD IN SAMSUN

M. Sami BAYRAKTAR*

Özet

Ayakta kalan tarihî yapılarının büyük bir kısmı Osmanlı dönemine ait olan Samsun'da, Anadolu Selçuklu döneme ait 3 cami, 1 türbe, 1 kervansaray ile İlhanlı dönemine ait 1 cami bulunmaktadır. Söz konusu yapılar sayıca az olsa da aralarında hatırı sayılır önemde yapılar bulunmaktadır.

Anadolu Selçuklu döneminden kalan Çarşamba Gökçeli Camii (1206), ve Çarşamba Yayıncılar Köyü Şeyh Habil Camii (1211) Samsun'a has bir ahşap (çanti) camii geleneğinin ilk örnekleridir. Bu iki cami, Anadolu'da bilinen en eski Türk dönemi ahşap camileri olmalıdır. Anadolu'da ilk Türk yapılarının hemen ardından, bölgenin fethiyle birlikte yapımı başlayan çanti camiler, tipolojik sınıflamayla ilgili yayınlarda yer almaları gerekmektedir. Bu camilerde kaba bir işçilik, pratik ve fonksiyonel bir tavır, basit bir bezeme anlayışı görülür. Yörenin özgün yapı geleneğinin nadide örneklerinden olan ahşap camilerin korunması, bölge için olduğu kadar, Türk mimarisi için de hayati bir önem taşımaktadır.

Havza Dereköy Veliyyüddin Bin Bereket Şah Camii (1249-50) Samsun bölgesinin en eski tek kubbeli camisidir. Devriyle uyumlu ve yalın bir örnek olan caminin bitişiğindeki türbe, Samsun'daki tek Anadolu Selçuklu Türbesidir. Tarihî Amasya – Samsun kervan yolu üzerinde yer alan Çakallı Han'ın (1204–40) mevcut kesimlerinin plân ve mimarisi, devrin diğer hanlarıyla son derece uyumludur. Samsun Kale Camii (1323) orijinal mimarisini büyük ölçüde kaybetse de, İlhanlı hakimiyetini belgeleyen ve Samsun'daki en eski yazıt olan kitabesiyle önem arz etmektedir.

Anahtar Kelimeler: Karadeniz, Samsun, ahşap cami, çanti cami, cami, türbe, han, kervansaray, Selçuklu, İlhanlı.

Abstract

In Samsun where most of the remaining historical buildings belong to Otoman Period, there have been 3 mosques, 1 tomb, 1 inn belongigng to Anatolian Seljuks and one mosque belonging to Ilhhanid Period. There have been remarkable buildings among them although the aforesaid buildings are low in number.

Çarşamba Gökçeli Mosque (1206) and Çarşamba Yayıncılar Village Şeyh Habil Mosque (1211), remaining from Anatolian Seljuks Period, are prototyps of the wooden mosque custom pertaining to Samsun. Those two mosques must have been the earliest Turkish wooden mosques. The wooden mosques started to be built after the Turkish buildings in Anatolia have to be in typological publications. In those mosques, rough workmanship, practical and functional manner, simple ornamental mentality is seen. The protection of the wooden mosques which are the precious examples of the original building tradition is of vital importance for Turkish

* Dr., ms.bayraktar@hotmail.com

architecture as well as the region.

Havza Dereköy Veliyyüddin Bin Bereket Şah Mosque (1249-50) is the oldest single-domed mosque around Samsun district. The tomb next to the mosque in accordance with its period and a simple example is the only Anatolian Seljuks tomb in Samsun. The plan the architecture of the available sections of Çakallı Inn on Amasya-Samsun pack trail is extremely in accordance with the other inns of that period. Samsun Kale Mosque (1323) documenting Ilkhanid domination with its oldest inscription in Samsun has importance although it has lost its original architecture on a large scale.

Key Words: Black Sea, Samsun, wooden mosque, mosque, tomb, inn, caravansarai, Seljuks, İlkhaniids.

Samsun, tarihî eserleriyle öne çıkan şehirlerimizden biri değildir. Samsun denilince bir veya birkaç tarihî yapı akla gelmez. Ancak Türk devrinde hemen her beylik ve hanedan döneminde inşa edilen yapılarıyla Samsun, Anadolu’da gelişen mimarimizin çeşitliliğini yansıtmaktadır. Ayakta kalan yapılarının büyük bir kısmı Osmanlı dönemine ait olsa da Samsun, Osmanlı öncesinden kalan hatırı sayılır önemde yapılar barındırmaktadır.¹ Bu çalışmada Samsun il sınırları dâhilinde bulunan Anadolu Selçuklu dönemine ait 3 cami, 1 türbe, 1 kervansaray ile İlhanlı döneminden kalan 1 cami tanıtılıp değerlendirilecektir.² Konuyla ilgisi bakımından Samsun’un tarihine ana hatlarıyla bakmak faydalı olacaktır.

Tarihî Zemin

İl sınırları dâhilinde birçok tarihî yerleşmenin saptandığı Samsun yöresindeki arkeolojik bulgulara bakılarak bölgenin beş bin yıldır meskûn olduğu söylenebilir.³ Orta Karadeniz bölgesinde çeşitli uygarlık ve irili ufaklı yönetimlerin hâkim olduğu Samsun, M. Ö. 4000’den itibaren kullanılan ve Karadeniz ile Orta Anadolu’yu bağlayan yolun başlangıç noktası olarak günümüze değin bu konumunu sürdürmüştür. Karadeniz’in kuzeyi ile Mezopotamya arasındaki kuzey-güney istikametinde uzanan ticari yolun önemli bir kenti olan Samsun, konumunun sağladığı güçlü ekonomisiyle, birkaç kez yıkılmasına rağmen tekrar aynı yerde kurulabilmiştir. Tarihî İpek Yolunu çizen doğu-batı eksenini üzerinde Karadeniz ile Orta Anadolu’yu bağlayan konumu ile Samsun ayrı bir değere sahiptir.

Türklerin gelişiyle⁴ birlikte Samsun bölgesinde Bizanslılar, Danişmentliler, Anadolu Selçukluları ve daha sonra İlhanlılar, Trabzon Rum Devleti ve bölgedeki Türk

*
¹ Samsun’da Türk dönemi yapıları için bkz. M. Sami BAYRAKTAR, **Samsun ve İlçelerinde Türk Mimari Eserleri**, Atatürk Üniversitesi, S.B.E., Yayınlanmamış Doktora Tezi, Erzurum, 2005; M. S. BAYRAKTAR, “Samsun’da Türk Mimarisinin Gelişimi”, **Geçmişten Geleceğe Samsun 2006, Birinci Kitap** (Yayına Hazırlayan, C. YILMAZ), Samsun, 2006, s. 399-425.

² Çalışmamıza Beylikler Devrine ait 4 yapıyı da dahil ederek kentin Osmanlı öncesini topluca değerlendirmeyi düşünmemize rağmen, bize ayrılan sayfaların sınırlı olması buna imkan vermemiştir.

³ A. O. BAŞ vd., **Geçmişten Günümüze Kültür Değerleriyle Samsun**, Samsun, 1997, s. 46-47.

⁴ Anadolu’ya ilk gelen Türk boylarının Samsun bölgesine yerleşmeleri konusunda bkz. T. GÜNDÜZ, “Oğuzlar/Türkmenler”, **Türkler**, C. 2, Ankara, 2002, s. 274; N. DEMİR, “Karadeniz’in Kuzeyinde Peçenekler”, **Türkler**, C. 2, Ankara, 2002, s. 710-11; M. KAFALI, “Anadolu’nun Fethi ve Türkleşmesi”, **Türkler**, C. 6, Ankara, 2002, s. 183-84; M. ALKAN, ““Türkiye’nin Temelleri” ya da Göç”, **Orta Karadeniz Kültürü** (Yayına Hazırlayanlar: B. YEDİYILDIZ, H. KAYNAR, S. KÜÇÜK), Ankara, 2005, s. 420-22.

Beyliklerinin iktidar mücadeleleri görülmektedir.⁵ 1071 yılında kazanılan Malazgirt Zaferi'nin ardından Danişmentliler şehri kuşatmışlarsa da kesin olarak alamamıştır.⁶ Anadolu Selçuklu Sultanı II. Kılıç Arslan'ın saltanatının (1155–1192) son yıllarında Amisos'un doğusuna "Müslüman Samsun" adıyla yeni bir şehir kurulmuş⁷ ve bölge kesin olarak Selçuklu hâkimiyetine girmiştir.⁸ Sultan II. Kılıç Arslan'ın saltanatının son yıllarında topraklarını iki oğlu arasında böldüğü, her birinin kendi topraklarında bağımsız hareket ettikleri bilinmektedir. Bu yıllarda Samsun Rükneddin Süleyman Şah'ın payına düşmüştür.⁹ Bu tarihten sonra şehir Arap kaynaklarında "Samsun", Batı kaynaklarında "Sampson" şeklinde adlandırılmıştır.¹⁰ Anadolu Selçukluları ve İlhanlı döneminde Anadolu uluslararası önemli bir ticari merkeze dönüşmüş, Karadeniz kıyısında bulunan Samsun, bu ticari ağın önemli bir kenti olduğu olmuştur.¹¹ Samsun bir Türk beldesi olduktan sonra, Hıristiyan

- ⁵ M. ÖZ, *XV-XVI. Yüzyıllarda Canik Sancağı*, Ankara, 1999, s. 18; B. YEDİYILDIZ, *Ordu Tarihinden İzler*, İstanbul, 2000, s. 36-42; A. SEVİM – Y. YÜCEL, *Türkiye Tarihi, Fetih Selçuklu ve Beylikler Dönemi*, Ankara, 1989, s. 140, 145-46, 160-62.
- ⁶ B. DARKOT, "Samsun" mad., *İ.A.*, C. X, İstanbul, 1980, s. 173; İ. ERDEM, "Doğu Anadolu Türk Devletleri", *Türkler*, C. 6, Ankara, 2002, s. 397. 1158'e doğru Danişmentlilerin hükümdarı Yağlıbasan, Yeşilirmak ve Kızılırmak ağzları arasındaki sahayı fethettiyse de, İmparator Manuel'in Selçuklu Hükümdarı II. Kılıç Arslan'a müracaatı üzerine, buraları Bizanslılara iade etmek zorunda kaldığı bildirilmektedir. B. DARKOT, "Samsun" mad., s. 173. Ayrıca bkz. Anonim, *Danişmendname* (Hazırlayan, N. DEMİR), Nıksar, 1999, s. 53,54,78,106,137,182,184,194,215,226-227,234-235,243-244-46; E. AYAN, "Dânişmendnâme'de Samsun", *Geçmişten Geleceğe Samsun 2006, Birinci Kitap* (Yayına Hazırlayan, C. YILMAZ), Samsun, 2006, s. 609-22.
- ⁷ Hıristiyan Amisos bugünkü Kalyon Burnu (Batı Park) gerisindeki sırta kurulmuş idi (B. DARKOT, "Samsun" mad., s.174; C. TEXIER, *Küçük Asya, Coğrafyası Tarihi ve Arkeolojisi (Çeviren, A. SUAT), C. III*, Ankara, 2002, s. 207). Danişmentliler Amisos'u alamayınca bunun 3 km. kadar doğusunda deniz kıyısından başlayıp arkada yamaçlara kadar uzanan, merkezini bugünkü Büyük Camii civarı (Kale Mahallesi) oluşturan kesimde, iç kalesi bulunan Samsun'u kurmuştur (A. ALTAYLI, *Samsun Tarihi*, Samsun, 1967, s. 11; B. DARKOT, "Samsun" mad., s.174. Kaynaklardan her iki şehrin kendine ait surları bulunduğu, aralarındaki mesafenin "ancak bir sapan atımı" veya "bir yarım ok menzili" olduğu anlaşılmaktadır (İ. H. UZUNÇARŞILI, *Osmanlı Tarihi*, C. I, Ankara, 1998, s. 298; P. TUĞLACI, *Osmanlı Şehirleri*, İstanbul, 1985, s. 263; J. FREELY, *Türkiye Uyguruluklar Rehberi 2*, İstanbul, 2004, s. 102).
- ⁸ B. DARKOT, "Samsun" mad., s. 174. Bkz. O. TURAN, *Selçuklular Zamanında Türkiye Tarihi*, İstanbul, 1984, s. 279.
- ⁹ O. TURAN, "Selçuklu Sultanı II. Kılıç Arslan", *Türkler*, C. 6, Ankara, 2002, s. 574; A. SEVİM – Y. YÜCEL, *a.g.e.*, s. 140; A. SEVİM, *Anadolu'nun Fethi, Selçuklular Dönemi*, Ankara, 1993, s. 155-56.
- ¹⁰ B. DARKOT, "Samsun" mad., s. 174; M. E. YOLALICI, *XIX. Yüzyılda Canik (Samsun) Sancağı'nın Sosyal ve Ekonomik Yapısı*, Ankara, 1998, s. 11. Türk Tarihlerinde Amisos'a "Kafir Samsun" "Gavur Samsun" veya "Kara Samsun" denildiği bilinmektedir (M. E. YOLALICI, *a.g.e.*, s. 11). Kara Samsun adı şehirde halen aynı bölge için söylenmektedir. Anadolu Selçuklu döneminde şehrin "dârüssağr" unvanıyla anıldığı görülmektedir (M. İPŞİRLİ, "Anadolu" mad., "İdari Ekonomik ve Kültürel Hayat" bölümü, "Ulaşım ve Yol Sistemi" başlığı, *T.D.V.İ.A.*, C. 3, İstanbul, 1991, s. 123.
- ¹¹ O. TURAN, *Selçuklular Zamanında Türkiye Tarihi*, İstanbul, 1984, s. 279-80; M. GABASHVILI, "İlhanlı Devletinin Uluslararası Ticaret Politikası ve Halefi Olan Türk Olan Devletler". *Türkler*, C. 8, Ankara, 2002, s. 387-91; G. CANTAY, "Türk Mimarisinde Kervansaraylar", *Türkler*, C. 6, Ankara, 2002, s. 80; A. YUVALI, "XIII. Yüzyılda Karadeniz Ticareti", *II. Tarih Boyunca Karadeniz Kongresi Bildirileri (Uluslararası I)*, Samsun 1990, s. 233-40; Y. HALAÇOĞLU, "Anadolu" mad., "İdari Ekonomik ve Kültürel Hayat" bölümü, "Ulaşım ve Yol Sistemi" başlığı, *T.D.V.İ.A.*, C. 3, İstanbul, 1991, s. 127-128; T. BAYKARA, *I. Gıyaseddin Keyhüsrev (1164-1211)*, Ankara, 1997, s. 34,52; H. UZUNEMİNOĞLU, "Şehirlerin Alan Bakımından Gelişmesi ve Samsun Örneği", *O.M.Ü.E.F.D.*, S. 8, Samsun, 1993, s. 276; İ. AYTAÇ, "Selçuklu Kervansarayları", *Türkler*, C. 7, Ankara, 2002, s. 858; M. S. POLAT, "Selçuklu Türkiyesi'nde Ticaret" *Türkler*, C. 7, Ankara, 2002, s. 381; S. GÜÇLÜAY, "Anadolu Selçuklu Devletinin Ticaret Politikası", *Türkler*, C. 7, Ankara, 2002, s. 370, 373; A. BREYER-D. WINFIELD, *The Byzantine Monuments And Topography of The Pontos C. I*, Washington D.C. 1985, s. 94; M. GÜL- M. BALCIOĞLU, "Anadolu Selçuklularında Denizcilik Faaliyetleri", *O.M.Ü.E.F.D.*, S. 5, Samsun, 1999, s. 63; C. CAHEN, *Osmanlılardan Önce Anadolu (Çeviri, E. ÜYEPAZARCI)*, İstanbul, 2000, s. 301; İ. ŞAHİN - F. EMECEN, "Anadolu" mad., "İdari Ekonomik ve Kültürel Hayat" bölümü, "Sosyoekonomik Hayat ve Şehirleşme" başlığı, *T.D.V.İ.A.*, C. 3, İstanbul, 1991, s. 124-26; Y. HALAÇOĞLU, "Anadolu" mad., "İdari Ekonomik ve Kültürel Hayat" bölümü, "Ulaşım ve Yol Sistemi" başlığı, s. 127; C. BEKTAŞ, *Selçuklu Kervansarayları, Korunmaları Kullanılmaları Üzerine Bir Öneri*, İstanbul, 1999, s. 43.

Amisos, önce Bizans,¹² 16. yüzyılın ilk yarısından itibaren de Ceneviz müstahkem beldesi (kale) olarak onun yanında 230 yıldan fazla yaşamıştır.¹³

Samsun Anadolu Selçuklularının elde etmeye çalıştıkları ilk Anadolu kentlerinden birisidir. Selçuklular “Kâfir Samsun”un yanında “Müslüman Samsun”u kurarak, ticari önemine binaen uzun yıllar “Kâfir Samsun”la birlikte yaşayıp şehrin ticari konumundan yararlanmışlardır. Şehir Köseadağ Savaşından (1243) sonra sırasıyla İlhanlılar Pervaneoğulları (1297) ve Candaroğulları’nın (1322) eline geçmiştir.¹⁴ Selçukluların zayıflamasıyla birlikte Canik denilen bölgede, Osmanlı hâkimiyetinin tesis edileceği döneme kadar çeşitli beyliklerin egemenliği söz konusudur. Araştırmacıların “Canik Beyleri” şeklinde adlandırdığı¹⁵ bu beylikler; Samsun (Müslüman Samsun) Lâdik ve Kavak civarında hüküm süren Kubadoğulları, Bafra civarında hâkim olan Bafra Beyleri, Terme (Canit-i Göl) ve Çarşamba civarında Taceddinoğulları (Taceddinoğulları’nın asıl merkezi Niksar’dır) ve Vezirköprü, Havza civarında hüküm süren Taşanoğulları’dır.

Sultan II. Murad devrinden itibaren Osmanlılara geçen Samsun ve çevresi, 1774–1808 yılları arasında Canikli Ali Paşa ayan ailesinin, ardından 1807–57 arasında¹⁶ bir başka ayan ailesi olan Hazinedârzâdeler yönetiminde kalmış, bundan sonra merkezden atanan mutasarrıflar tarafından yönetilmiştir.¹⁷

1869’da büyük bir yangınla kentin hemen tamamı yanmış, akabinde yeniden plânlanmıştır.¹⁸ 1939, 1942, 1943 yılı (Erzincan) depremlerinde Samsun ve ilçeleri hasar görmüş, birçok tarihî eser, az çok yıkılıp zarar görmüştür.¹⁹

ANADOLU SELÇUKLU YAPILARI

Çarşamba Gökçeli (Mezarlık) Camii

Çizim: 1-6 / Fotoğraf :1-6

Cami ilçe merkezinin 3 km. kadar doğusundaki Hasbahçe Mahallesi’nde Gökçeli Mezarlığı içinde bulunmaktadır (F.1). Çeşitli yayın ve belgelerde “Gökçeli”, “Göğçeli”, “Göçeli”, “Kökçeli”, “Mezarlık Camii” şeklinde anılan yapı, bugün halk arasında “Gökçeli” ve “Mezarlık Camii” adlarıyla bilinmektedir.²⁰ İnşa kitabesi bulunmayan

¹² Bizans’ın Latinler tarafından 1204’de alınmasından sonra Bizans topraklarında biri İznik’te, diğeri Trabzon’da kurulan Rum devletlerinden, İznik’tekine bağlı kalan şehir, Trabzon Rum İmparatoru Alexios Komnenos tarafından kuşatıldığı, ancak Selçuklulardan yardım alan Amisoslular’ın galip gelerek kuşatmayı dağıttıkları bilinmektedir. A. SEVİM – Y. YÜCEL, *a.g.e.*, s. 145-46; M. E. YOLALICI, *a.g.e.*, s. 11; B. DARKOT, “Samsun” mad., s. 173.

¹³ B. DARKOT, “Samsun” mad., s.174; M. E. YOLALICI, *a.g.e.*, s. 11. Darkot, iki düşman şehrin yan yana yaşamasını karşılıklı ticari ilişkiye bağlamaktadır. Geniş bilgi için bkz. B. DARKOT, “Samsun” mad., s.174; M. E. YOLALICI, *a.g.e.*, s. 11. Cenevizliler Müslüman Samsun’un 1420’de Osmanlıya katılması üzerine şehri yakarak terk etmişlerdir (Aşık Paşazâde, *Osmanoğullarının Tarihi* (Hazırlayanlar, K. YAVUZ - M. A. Y. SARAÇ), İstanbul, 2003, s. 156; Ş. TURAN, *Türkiye-İtalya İlişkileri I, Selçuklulardan Bizans’ın Sona Erişine*, Ankara 2000, s. 63-64).

¹⁴ A. O. BAŞ vd., *a.g.e.*, s. 21.

¹⁵ K. DİLCİMEN, *Canik Beyleri*, Samsun, 1940, s. 24; İ. H. DANIŞMEND, *İzahlı Osmanlı Tarihi Kronolojisi*, C. 1, İstanbul, 1947, s. 115-16; M. TORUN, *Samsun ve İlçeleri Tarihi Araştırmaları*, İstanbul, 1954, s. 51; H. YİĞİT, *Bafra Tarihi*, Samsun, 1981, s. 14; İ. TELLİOĞLU, *Osmanlı Hakimiyetine Kadar Doğu Karadeniz’de Türkler*, Trabzon, 2004, s.145-171.

¹⁶ M. TORUN, *Samsun ve İlçeleri Tarihi Araştırmaları*, İstanbul, 1954, s. 57.

¹⁷ M. TORUN, *a.g.e.*, s. 19; Anonim, *Tarih Boyunca Samsun ve Samsun Belediyesi*, Ankara, 1977, s. 35.

¹⁸ L. TEKİN, “60 Sene Evvelki Samsun”, *19 Mayıs Samsun Halkevi Dergisi*, C. 2, S. 13, 1936, s. 29.

¹⁹ M. TORUN, *a.g.e.*, s. 45; A. YÜKSEL, *Doğu Karadeniz Araştırmaları*, İstanbul, 2005, s. 98-99.

²⁰ Bunlardan ilk dördü “göçeli” kelimesinin zamanla aldığı şekilleri yansıtmaktadır. Yörede mezarlıklara dünyadan ahirete göç edenlerin yurdu olarak “göçehli” denildiği şeklinde rivayetler halen söylenmektedir.

caminin kayıtlı bir vakfiyesine de rastlayamadık. Yapının kuzeyinde kapı yanında çerçevlenerek duvara asılan bir raporda, caminin çatısı aktarılırken kirişlerden birisinde Arap harfleriyle 592 tarihinin yazılı olduğu belirtilerek, bu tarihin caminin inşa tarihi olabileceğine işaret edilmektedir. M.1195-96 tarihine denk gelen bu tarih, daha sonra bazı yayınlarda inşa tarihi olarak kabul edilmiştir.²¹ Ancak H. G. Danişman, bir takım tarihî gerekçeler ileri sürerek bu görüşe katılmamakta, yapının 15. yüzyıl başlarında yapılmış olabileceğini kabul etmektedir.²² Dendrokronoloji alanındaki araştırmalarıyla tanınan Amerikalı bilim adamı P. I. Kuniholm, yapıdan aldığı ahşap numuneler üzerindeki testleri sonucunda caminin 1206'da inşa edildiğini, önündeki revakın 1335 yılında eklendiğini veya onarıldığını belirtmektedir.²³ Kuniholm'un tespitinden sonra, birçok yayında bu tarihler kabul görmüştür.²⁴ Aynı araştırmacı yanılma payı birkaç yıl kadar olduğu bilinen bu teknikle birçok yapı veya arkeolojik buluntuyu tarihlemiştir. Bu görüşe biz de katılmaktayız. Bu durumda sözü edilen kirişte görüldüğü ileri sürülen tarihle ilgili ifade de doğru olmalıdır. Yapı 2007-08 yılında kapsamlı bir restorasyon geçirmiştir.²⁵

Caminin bulunduğu mezarlık geniş bir düzlüktedir. Yapı ölçüleri itibarıyla bir ahşap yapı için hatırı sayılır bir büyüklüktedir. Alaturka kiremitlerle²⁶ kapalı çatı geniş mekânı kapatabilmek için yüksek tutulmuştur. Revaklardan 0.80 m. kadar taşan saçaklarıyla çatı, yapıya basık bir görünüm vermektedir (F.1).

Cami, ahşaptan yığma tekniğinde inşa edilmiştir. Dikine dikdörtgen şekilde 12.60 x 13.70 m. ölçülerindeki harimin önünde, kapalı bir son cemaat yeri bulunmaktadır (Çiz.1). Harimde kible duvarına paralel, üçerden iki sıra halinde altı direk, son cemaat yerinde ise iki sıra halinde üç direk yer almaktadır. Harim ve son cemaat yerini "U" şeklinde bir revak sarmaktadır. Revaklarla birlikte ölçüleri 17.50 x 21.60 m.yi bulan yapı tek katlı olup, üç omuz kırma çatıyla örtülmüştür. Çatının içi tavan döşemesi olmaksızın bakkal tavan

Mezarlıkta bulunmasından hareketle yapıya "göçehli" denildiği, zamanla bu ismin yukarıda belirttiğimiz şekillerde söylenerek çeşitlendiği anlaşılmaktadır. Ayrıntılı bilgi için bkz. Anonim, **İlimiz Samsun**, s. 52; Y. CAN, **Samsun Yöresinde Bulunan Ahşap Camiler**, İstanbul, 2004, s. 15; C. NEMLİOĞLU, "Göçehli (Gökçeli) Camii" **I. Uluslararası Selçuklu Kültür ve Medeniyeti Kongresi Bildirileri**, C. II, Konya, 2001, s. 118-119.

²¹ **İlimiz Samsun**, s. 52; İ. ÇAKAN, **Karadeniz Bölgesi**, Ankara 1994, s. 464; R. GÖKÇEN- O. YALÇIN, **Samsun ve Karadeniz Bölgesi, İstanbul, 1986**, s. 76.

²² "Bölgedeki sürekli Türk hâkimiyetinin XIV. Yüzyılın sonuna kadar gerçekleşmediği göz önüne alınırsa, ayrıca yörenin mutlak hâkimiyetinin ilk kez İsfendiyarogulları ile sağlanarak cami ve köprü gibi bayındırlık yapılarının ortaya konulabileceği ortamın ancak bu tarihten sonra mümkün olduğu düşünülmürse, Gökçeli Camii'nin günümüze kadar gelen şekli ile XV. yüzyıl başlarına tarihlendirilmesi gerektiği akla yakın gelir." H. H. G. DANIŞMAN, "Samsun Yöresi Ahşap Mimarisinin Gelenekçiliği-Bafra, İkiztepe Arkeolojik Yerlerin Işığında Çarşamba, Gökçeli Camii'nin İncelenmesi", **IX. Türk Tarih Kurumu Kongresi Bildirileri**, C. I, Ankara 1986, s. 140.

²³ P. I. KUNIHOLM, "A 1503 - Year Chronology For The Bronze And Iran Ages: 1990-1991 Progress Report of The Aegean Dendrochronology Project", **VII. Arkeometri Sonuçları Toplantısı**, Ankara, 1992, s. 127.

²⁴ A. O. BAŞ vd., **a.g.e.**, s. 84; Y. CAN, **a.g.e.**, s. 26; Y. CAN, "Samsun'da Bulunan İki Önemli Ahşap Eser Gökçeli ve Bekdemir Camileri", **Geçmişten Geleceğe Samsun 2007, İkinci Kitap** (Yayına Hazırlayan, C. YILMAZ), Samsun, 2007, s. 515; H. YİĞİT, **Samsun**, Bafra, 2002, s. 171; C. NEMLİOĞLU, **a.g.m.**, s. 118; Anonim, "Samsun Çarşamba'da 800 Yıllık Ahşap Camiler", **Ahşap**, S. 8, s. 26; Anonim, "Göçehli Camii'nin Yaşı Bilimsel Olarak Saptandı", **Ahşap**, S. 8, s. 27-28.

²⁵ Restorasyonda yapıyı inceleme fırsatımız olmadığından buradaki metin çizim ve fotoğraflar, restorasyondan önceki durumla ilgilidir. İnternet üzerinden görebildiğimiz kadarıyla çatı bütünüyle aktarılmış orijinal ifadeye uygun esaslı bir tamirat yapılmıştır. Bu, yapının ilk büyük çaplı elden geçirilme faaliyetidir.

²⁶ Çatının orijinalde Karadeniz yöresinde birçok bölgede görülen "hartama" adı verilen ince tahta parçalarıyla kaplı olabileceği ileri sürülmektedir. H. H. G. DANIŞMAN, "Samsun Yöresi Ahşap Mimarisinin Gelenekçiliği-Bafra, İkiztepe Arkeolojik Yerlerin Işığında Çarşamba, Gökçeli Camii'nin İncelenmesi", s. 137. Üzerine ağırlık olarak konulan taşlarla çatıya sabitlenen "tahta kiremit / hartama"ların Karadeniz'de yakın zamanlara kadar kullanıldığı bilinmektedir. Çatı kaplaması için hartama ihtimalini kuvvetli bulduğumuzu belirtmek isteriz

şeklinde yükseltilmiştir (Çiz.2-3). Kuzey cephede mihrap eksenini üzerinde yer alan art arda iki kapıyla son cemaat yeri ve harime ulaşılmaktadır.

Toprak zemine oturan büyük moloz taşlar üzerine yerleştirilen kalın kütükler üzerine, kirişleme usulüyle kurulan yapı, yerden 0.60 – 0.70 m. kadar yükseltilmiştir. Duvarlar, köşelerde kurtboğazı²⁷ geçmelerle birbirine geçirilmiş, duvar boyunca tek parça olarak uzatılan, kalınlıkları 0.15 – 0.19 m. arasında değişen ahşap perdelerle inşa edilmiştir. Boyları kuzey ve güneyde 13 m. doğu ve batıda 14 m. civarında olan perdelerin genişlikleri 0.35 – 0.66 m. arasında değişmektedir.²⁸ Perdeler baltalarla yontulmuş kalas şeklinde olup büyük çoğunluğu meşe ağacıdır.²⁹ Yörede pelit olarak anılan meşe ağacının yaşken kolay işlenebildiği, kuruyunca zamanla sertleşip renginin su ve havayla temas etmesiyle karardığı bilinmektedir. Sert ağaçlar sınıfında yer alan, suya dayanıklı olduğu bilinen meşe³⁰ bol yağış alan Samsun bölgesindeki diğer camilerde de kullanılmıştır. Harim duvarlarının özellikle batısında perdelerin yapı içine doğru hafif bir bombe yaparak, esnedikleri dikkat çekmektedir.

Genişliği kenarlarda 1.80 m., ortada 2.80 m.yi bulan revakın kuzeyi saçak çizgisini belirleyen dışbükey bir yay şeklinde dizilen sekiz direk taşınmaktadır (F.2). Doğu ve batı revaklar 2.40 m. genişlikte olup onar direk taşınmaktadır. Direkler ortalama 0.20 m. kalınlıkta olup, yamuk kare kesitli gövdelerinin üstünde basit profilli başlıklar bulunmaktadır. Yakın zamanlarda orijinal direkler arasında yer yer yeni direkler eklendiği görülmektedir.³¹ Revakın batı ve kuzey yönlerinde parmaklık görülmez³² (Çiz.4-6). Doğuda son cemaat yerinden kible duvarına kadar yaklaşık 1.50 m.ye kadar dikine çakılmış tahtalarla donatılmış bir korkuluk yer alır. Bunun üstü çatıya kadar, ortada boşluklar bırakılarak yapılmış bir parmaklıktır. Aynı cephede son cemaat yeri hizasında ise 1.50 m. yüksekliğe kadar, basit bir parmaklık bulunmaktadır. Doğu revakın son cemaat yeri hizasında bir kapı bulunmaktadır. Yakın zamanlarda yapıldığı anlaşılan tek kanatlı kapı ile girilen revakın bu kesim çocuklar için Kur'an kursu ve kadınlara ayrılmış bir mekân olarak

²⁷ Karadeniz Bölgesinde yaygın bir geçme türü olan kurtboğazı geçme, Samsun bölgesinde "çatma başı" şeklinde tabir olunmaktadır. Literatürde yer bulan "kurtboğazı geçme" terimini kullanmayı uygun bulduk. Bkz. D. HASOL, *Ansiklopedik Mimarlık Sözlüğü*, İstanbul 1990, s. 102, Y. CAN, *a.g.e.*, s. 15.

²⁸ Danişman, duvarları oluşturan perdelerin "köşelerde yarım geçme detayı, üst üste iki dilli-damaklı bindirme detayı" ile bağlandıklarını belirtmektedir. Araştırmamızda sözü edilen "yarım geçme" -biz bunu kurtboğazı geçme şeklinde kullanmayı tercih ettik- detayını köşelerde gözlemledik. Ancak perdelerin üst üste bindirilirken "dilli-damaklı bindirme" şeklinde ifade edilen bir geçme tespit etmek mümkün olmadı. Zira perdelerin arasında bunu tespit edecek bir açıklık tabiatıyla olmadığı gibi çok az bir açıklığın bulunduğu birkaç yerde de herhangi bir geçme izi görmedik. Danişman'ın "dilli-damaklı bindirme" tabiri ile ne tür bir geçmeyi kastettiği açıklıkla anlaşılacakla birlikte bunun "zıvana kınışlı geçme" (Bkz. D. HASOL, *a.g.e.*, s. 200) olabileceğini düşünmekteyiz. Duvar köşelerinde perde başlarına baktığımızda perdelerin üst üste düz yanaştığını zıvana kınışlı geçmenin olmadığını gözlemledik.

²⁹ P. I. KUNIHOLM, "A 1503 - Year Chronology For The Bronze And Iron Ages: 1990-1991 Progress Report of The Aegean Dendrochronology Project", s. 127; C. NEMLİOĞLU, *a.g.m.*, s. 119. Nemlioğlu doğu ve batıdaki yedişer perde ile harimin kuzey duvarlarında alttan üçüncü perdenin meşe ağacından olduğunu belirtmekte diğer perdelerin hangi cins ağaç oldukları hususuna değinmemektedir.

³⁰ "Meşe: gürgengillerden kerestesi dayanıklı bir orman ağacı ki üç yüz kadar türü arasında kış yapraklarını dökmeyen türleri vardır (*Quercus*). Sert olduğundan, iyi cila tutan iç odunu iç ve dış yapıda kullanılabilir. Özgül ağırlığı 670 -800 kg/m³ arasındadır. Meşe su altında hava almadan çok uzun süre dayandığından eskiden ızgaralar halinde yapı temellerinde kullanılmıştır. Meşenin bazı türleri akmeşe, karamişe, tüylümeşe, mantar meşesi, kızılmeşe gibi adlar alırlar. Anadolu'nun kimi yerlerinde meşeye pelit de denilmektedir." D. HASOL, *a.g.e.*, s. 358.

³¹ Batı revak ortalarında çatının ortasıyla duvar arasına uzatılan bir direk, yine bu yüzde saçak ile kible yöndeki ikinci ve üçüncü direğin zemin hizası arasına uzatılan iki direk, kuzeyde doğudan birinci ile ikinci direk arasındaki direk muhdestir.

³² Danişman'ın cephe görünüşünde kuzeyde günümüzde mevcut olmayan basit bir parmaklık görülmektedir. Metinde parmaklık hakkında bir açıklama yapılmamıştır.

değerlendirilmiştir.³³ Batı revakın son cemaat yeri hizasında, kuzeyde giriş kapısının sağ ve solunda, batıda harim duvarı hizasında olmak üzere revaklarda yer yer basit oturma sekileri bulunmaktadır. Yakın zamanlardan kalma kalaslardan oluşan sekilerin benzerlerinin vaktiyle orijinal yapıda da kullanılmış olabileceği düşünülebilir.

Harim duvarlarında kuzeyde pencereye yer verilmezken, doğu ve batıda birer tanesi küçük ikişer alt, güneyde altı üstlü üçer olmak üzere, on pencere yer alır. Kible yönündeki pencereler, yaklaşık 0.40 x 0.40 m. ölçülerinde, küçük açıklıklar olup bazılarında demir şebekeler görülmektedir. Doğudaki pencerelerden kible tarafındaki yaklaşık 0.60 x 0.70 m. kuzeydeki ise 0.90 x 1.20 m. ölçülerindedir. Batı pencerelerden kible tarafındaki 0.60 x 0.45 m., kuzeydeki 0.70 x 0.80 m. ölçülerindedir. Batıda kibleye yakın pencere haricindekiler kare ya da dikine dikdörtgen, bu pencere ise yatık dikdörtgen şeklindedir. Pencerelere sonradan açıklığa göre küçük kalmış kasalar yerleştirilmiştir. Yapının iki katlı asimetrik pencere düzeni, cephelerde fark edilmesi güç, silik bir görünüm vermektedir.

Yapının önündeki son cemaat yerine, cephenin ortasına yerleştirilmiş bir kapıyla ulaşılmaktadır. Kapı kanatları ve çevreliği yeni görünümlüdür. Son cemaat yerinin kuzey, doğu ve batı duvarlarında geniş açıklıklar bırakılarak bu kesimler pencere gibi düşünülmüştür. Bu açıklıklarda, baklava dilimi oluşturacak şekilde, çıtalama usulüyle yapılmış tahta kafesler bulunur. Son cemaat yerinin güneybatı köşesi, yakın zamanlarda tahta duvarla bölünerek, imam odası olarak düzenlenmiştir.³⁴

Son cemaat yerinde, doğu-batı doğrultusunda uzatılan çatı kirişlerini taşıyan üç yamuk yuvarlak direk yer alır. Bunlardan kuzeydeki kapı eksenini üzerinde, gerideki ikisi de eksenin sağ ve solunda yer almaktadır. Güneydeki direğin üst kesimi yarım yuvarlak bombelerle kareye dönüştürülerek inceltilmiş olup, yüzeylerde birer ok ile sonlanan, üst üste iki daire oyulmuştur. Direklerin dört yöne bakan basit profilli başlıkları, kirişlere kalın dövme demir çivilerle çakılmıştır. Bu, camideki diğer direk başlıkları için de geçerli olup, bunların haricinde, harimde merteklere yapılan eklemelerde de dövme çiviler kullanılmıştır.

Harime kuzey duvarı ortasında açılan bir kapıyla girilmektedir³⁵ (F.3). Kapı kanatları ve çevreliği yeni olup eşik yüksekçe tutulmuştur. Harimde eşit aralıklarla yerleştirilmiş altı direk yer alır. Doğu-batı doğrultusunda, üçerden iki sıra halinde yerleştirilen direklerden yanlardaki dördü, doğu-batı doğrultusunda uzanan tavan kirişlerini, ortadaki ikisi ise bunlarla birlikte ayrıca kapı-mihrap eksenini üzerinde bulunan son cemaat yerine de uzanan ana kirişi taşımaktadır. Kirişlerin üzerinde bakkal tavan şeklinde yapılan kırma çatının detaylarını görmek mümkündür (F.3). Tavan kirişleri üzerinde alttaki direklerin hizasındaki dikmeler, aşıkları, onlar da mertekleri taşıyarak tavan iskeleti oluşturulmuştur. Orta eksenindeki iki direğin orta hizasında, tavan kirişi üzerine bir dikme konulmuştur. Bu dikme diğerlerinden farklı olarak hem yastık hem de başlıklıdır. Diğer direklerde sadece başlık bulunmaktadır. Batıdaki direklerin göğüslemeleri yakın zamanda

³³ C. NEMLİOĞLU, a.g.m., s. 121.

³⁴ Danişman, imam odasını son cemaat yerinin kuzeybatı köşesinde göstermiştir. Ayrıca bu bölümün minare yeri olabileceğine de işaret etmektedir. H. H. G. DANIŞMAN, "Samsun Yöresi Ahşap Mimarisinin Gelenekçiliği-Bafra, İkiztepe Arkeolojik Yerlerin Işığında Çarşamba, Gökçeli Camii'nin İncelenmesi", s. 137. Nemlioğlu ise yöre sakinlerinin ifadelerinden hareketle bu kısımda ahşap bir minarenin bulunduğunu ve sonradan yıkıldığını ifade etmektedir. Bkz. C. NEMLİOĞLU, a.g.m., s. 120.

³⁵ Danişman, plânında harimin doğu ve batı duvarlarından girişe yakın pencereleri çift kanatlı kapılar olarak göstermiş ve metinde de bu doğrultuda bir tanımlama yapmıştır. Y. Can'ın da işaret ettiği gibi bu kesimler yapı döşemesinden 0.60-0.70 m. yukarılarında başlayan pencerelerdir. Şeyh Habil Camii'nde doğu duvarda muhdes bir kapı bulunmaktadır. Can, Danişman'ın Şeyh Habil Camii'nden hareketle böyle bir kanaate sahip olabileceğine işaret etmektedir. H. H. DANIŞMAN, "Samsun Yöresi Ahşap Mimarisinin Gelenekçiliği-Bafra, İkiztepe Arkeolojik Yerlerin Işığında Çarşamba, Gökçeli Camii'nin İncelenmesi", s. 137; Y. CAN, a.g.e., s. 19-20.

konulmuştur. Dikme başlıkları ve ortadakinin yastığı, basit profillerle hareketlendirilmiştir.

Harim direklerinin çapları 0.22–0.30 m. arasında değişmektedir. Orta sıradakiler diğerlerine göre daha kalındır. Altıksız direklerin gövdeleri köşelerden pahlanarak önce yuvarlağa sonra üst hizada küçülerek kareye dönüştürülmüştür (F.3). İçe çekilen hizada direklere yarım yuvarlak bombeli bir şekil verilmiştir. Mihrabın önüne denk gelen direğin başlıkları üzerindeki kirişlere uydurularak dört kollu, diğerleri ise iki kolludur. Başlıklar bir birinin aynı şekillerde profillerle hareketlendirilmiştir. Harimin ortasındaki direkler üzerine uzatılan tavan kirişinin üzerinde üst üste mahya aşığına kadar uzatılmış “perde-dikmeler”³⁶ bulunmaktadır. Bunlar kuzey ve güneyde harim duvarlarına kurtboğazi geçmelerle bağlanıp dışarıya 0.20 m. kadar taşırılmıştır. Harimde yatık “V” şeklinde dizilen perde başları yuvarlak profillidir. Kuzey ve güneydeki uçlarına baktığımızda zıvana kınışlı geçme veya benzeri bir geçme izi görülmez. Ancak birbirlerine kavila/aşşap çivilerle³⁷ geçirilmiş olabileceklerini düşünmek mümkündür. Uygulama yöredeki diğer bazı yapılarda aynı şekilde görülmektedir.

Kible duvarı ortasında yer alan, yapıya nispetle oldukça yeni duran aşşap mihrabın, ilk inşaya ait olmayıp yenilediği anlaşılmaktadır (F.4). Dışta kible cephesinden bakıldığında mihrabın bulunduğu kesimde duvarın, önce mihrap ölçülerinde kesilmiş sonra da kapatılmış olduğu görülür. Y. Can, Çarşamba/Yaycılar Köyü- Şeyh Habil Camii’nde olduğu gibi mihrabın orijinalde duvardan dışarıya taşan bir niş şeklinde düzenlendiği kanaatini taşımaktadır. Ancak bu kısmın ilk inşadan sonra kesilmiş olabileceği ve bir zaman sonra tekrar kapatılmış olabileceği ihtimali üzerinde de durulmalıdır. Zira oldukça basit ve fonksiyonel bir donanımla ele alınan camide mihrap için böyle zahmetli bir işe girişilmesi, üstelik duvarın sağlamlığını da tehdit edebilecek şekilde açılması kanaatimizce ilk inşaya ait olmamalıdır. Muhtemelen yapıyı güzelleştirme kaygısıyla sonraki yıllarda böyle bir uygulama düşünülmüş, ancak ondan da zamanla vazgeçilmiş olmalıdır.

Mihrabın sağındaki minber de aşşap olup yapıyla yaşıt gibi gözükmemekle birlikte hatırı sayılır bir eskiliktir (F.4). Klasik bölümleri içeren minberin doğu yüzünde mürekkepli kalemle yazılmış küçük yazılar yer alır. Bunlardan birinde “1331” (M. 1913) yazılıdır.³⁸ Doğu ve batı yüzleri birbirinden farklı minberde, yer yer yeni çiviler görülmektedir. Minberin doğu yüzünde süpürgelikte ajurlu/kafesli oyma bir kompozisyon yer alır (F.4). Kompozisyonda aşağılı-yukarılı selviyi hatırlatır bir boşluk ve içleri oyularak boşaltılmış yıldızlar yer alır. Yarı boya kadar kalın çıtaların çakıldığı aynalık, dört parça ağaçtan olup sadedir. Korkuluk küçük karelerden oluşan kafes şeklindedir. Köşkün iki yanında süpürgelikteki kompozisyon tekrarlanır. Köşk altı iki pano halinde dört tahtayla kapalıdır. Köşkün yukarısı, yanlara basık yuvarlak kemer şeklinde kesilmiş tahtalarla açılır. Bunun üzerinde ince tahtalarla çakılan basit konik bir külah görülür. Minber kapısı, iki yandan kapı dikmesi arasına alınmış basit bir açıklık şeklindedir. Daha sade olan batı yüzde, süpürgeliğin çerçevesi boştur. Aynalıkta doğu yüzdeki kafes şeklinde çakılan çıtalar görülmez. Alt ve üstte bir dizi küçük üçgen oymalarla çerçevelenmiş korkuluk da doğudakinden farklıdır. Burada kafes oyma, altı kollu yıldızlardan dağılan geometrik bir kompozisyon yer alır. Köşke doğru konulan ikinci parçadaki kafes oyma, yarım bırakılmıştır. Minberde parçaları birleştirmek için yer yer kalın başlı çiviler kullanılmıştır.

Mihrabın solunda bulunan vaaz kürsüsü iki yanındaki dikmeyle sınırlandırılmış

³⁶ H. H. G. DANIŞMAN, “Samsun Yöresi Aşşap Mimarisinin Gelenekçiliği-Bafra, İkiztepe Arkeolojik Yerlerin Işığında Çarşamba, Gökçeli Camii’nin İncelenmesi”, s. 137.

³⁷ Samsun’da Çarşamba Ordu Köyü Camii ve bu araştırmada tanıtacağımız Çarşamba Yaycılar Köyü Şeyh Habil Camii gibi bazı aşşap camilerde bunların benzerlerine rastladık.

³⁸ Bu tarih, minberin Cumhuriyetten önceye gittiğine bir işarettir.

basit bir öğedir. Çapraz bir göğüsleme ile duvara tutturulan kürsü ile mihrap arasında duvar boyunca ahşap bir seki uzanır. Harimin kuzey duvarı boyunca 0.80 m. kadar yükseklikte, bugün müezzin mahfili olarak kullanılan yeni bir seki yer almaktadır.

Harimde aşık, mertek ve direklerde aşı, kalınca ve genişçe tutulan çatı tahtalarında kök boyalarıyla³⁹ yapılmış kalem işi nakışlar görülür (F.5-6). Nakışlar ahşap yüzeye astarsız olarak fırçayla sürülerek uygulanmıştır. Nispeten düzensizce dizilen yer yer çürümelerin görüldüğü çatı tahtaları arasında, kimi yerlerde aralıklar bulunmaktadır. Kible taraftakiler kuzeyde bulunanlara oranla daha düzgün dizilmişlerdir.⁴⁰ Su ve nem sebebiyle bazı yerlerde boya silindiği veya bulanıklaşıp renklerin ve çizgilerin belirsizleştiği görülmektedir. Bu kesimlerde kompozisyon tam olarak seçilememektedir.

Nakışların büyük çoğunluğu stilize edilmiş bitki kompozisyonlarıdır. Bunun haricinde geometrik geçme kompozisyonları basit yarım daire, zikzak, baklava dilimleri ve yazılar⁴¹ görülmektedir.⁴² Bitkisel kompozisyonlarda kıvrık dallar, bunlara bağlanan palmet, rumi ve yaprak motifleri görülmektedir (F.5-6). Hemen her parçada yeni bir kompozisyona geçilerek büyük bir çeşitlilik sergilenmiştir. Çeşitli örneklerde palmetler, ortabağla bağlanmış ikili ve dördü veya kıvrık dala tek tek işlenmiş halde ya da altı üstlü birbirlerine bakar şekilde görülebilir. Aynı çeşitlilik rumilerde de söz konusudur. Motiflerin üzerinde ve aralarında sık sık üç benek/çintemaniyle karşılaşmak mümkündür. Kimi motifler daha geniş yüzeyleri kaplamaktadır. Bunlar arasında altı yapraklı hatayîler, sırt sırta vermiş palmetler ve karşılıklı uzatılarak yuvarlak bir form oluşturan palmetler görülmektedir. Kimi motiflerin cinsi tam olarak belli değildir. Bunlar üç, beş yapraklı hatayî görünüşlü örneklerdir.

Çatıda sadece iki yerde tespit ettiğimiz geçme kompozisyonlarından birisi altı diğeri sekiz kollu çiçekten dağılmaktadır. Merkezde yer alan stilize çiçekler, yıldız andırır bir tarzda çizildiğinden bunlara yıldız gözüyle bakmak mümkündür. Geçmelerden birinde ortadaki çiçeğin kollarında iki kol halinde sarmallar görülür. Diğer ise biraz daha karmaşıktır. Bunda çiçeğin kolları iki kat halinde düğümlenip, iki kol halinde ayrıldıktan sonra, uçları sağlı sollu ikişer rumiyle son bulmaktadır. Diğer geçme, harimdeki direklerden birinin başlığı üzerinde olup, diğerlerine nispetle gayet sadedir. Renkler oldukça canlı ve uyumludur. Büyük çoğunlukla siyah, nadiren kırmızı konturlar içerisine alınan motiflerde hâkim renk kırmızıdır. Bundan başka sarı, açık yeşil, kahverengi, beyaz, mavi ve gri görülür. Kimi yerlerde kontur görülmez. Bu durum, önce motifin çizildiğine konturun da sonradan çekildiğini gösterir.⁴³

Dikme, aşık ve merteklerdeki nakışlar kırmızı aşı boya ile yapılmış olup, önce saydıklarımıza nispetle çok daha yalın tutulmuştur. Kontursuz olarak baklava dilimleri, yuvarlak benekler, yarım daire ve zikzakların görüldüğü nakışlar, basit geometrik kompozisyonlardan oluşmaktadır (F.5-6). Mahya aşığı ve bazı merteklerde, rumilerle bezeli kıvrık dal kompozisyonu, bulutu andıran hatayîler ve sağlı sollu palmet dizileri görülür. Bunlar çatı tahtalarındaki gibi içleri bölünmüş, çeşitli şekiller ve renklerde detaylı bir

³⁹ Y. CAN, a.g.e., s. 23.

⁴⁰ Nemlioğlu, çatıdaki boyalı nakışlı tahta sayısının caminin deposunda bulunan üç tahta ile birlikte 304 olduğunu belirtmektedir. C. NEMLIOĞLU, a.g.m., s. 123.

⁴¹ Nemlioğlu, orta ekseninde bulunan dikmeyle, çatı tahtalarındaki 11 parça üzerinde yazılar bulunduğunu belirtmektedir. C. NEMLIOĞLU, a.g.m., s. 122.

⁴² Nemlioğlu, çatı tahtaları arasında "kulakları birbirine degecek şekilde altı üstlü iki sıra olarak çizilmiş arslan başları" ile sadece baş olarak çizilmiş hayvan figürü bulunduğunu belirtmektedir. C. NEMLIOĞLU, a.g.m., s. 123. Metnin içerisinde verilen numarayla gönderme yaptığı çizimler ve resimlerde böyle bir figür tespit etmek mümkün olmadığı gibi, yerindeki incelememizde de bir hayvan figürüne rastlayamadık.

⁴³ C. NEMLIOĞLU, a.g.m., s. 123.

şekilde işlenmiş olmayıp, düz bir çizgi şeklindedir.

Direklerin başlıklarındaki stilize bitkisel nakışlarda çatıdakilere yakın bir detaycılık gözlenir. Bunlarda palmet, rumi ve hatayî grubu örnekleri görülmektedir. Aralarda da yer yer zikzak ve düz çizgilerle ayrılan kompozisyon, başlıklardaki profilli yüzeylere uydurulmuştur. Zemine bakan motiflerde sarı ve kırmızı ağırlıkta olmakla beraber beyaz da görülmektedir.

Çatı tahtaları üzerinde geçme motiflerinden birisinin yanında nakışların üzerine kırmızı aşı boyalarıyla Arapça harflerle yazılmış bir yazı bulunur. Silik durumdaki yazı açıkça belli olmamakla birlikte “*El Usta (Dali?)*” şeklinde bir yazı seçilmektedir. Bunun nakkaşa işaret edip etmediği belli değildir. Ancak nakkaş veya ekibinin taşra üslubunu aşip başkent/saray üslubundan haberdar, usta bir nakkaş olduğunu söyleyebiliriz. Her ne kadar astar kullanılmayışı, tahta dizilerinin düzgün olmayışı gibi aksaklıklar bulunsa da, kompozisyonlardaki zengin çeşitlenme, klasik formlara gayet yakın duran motifler, uyumlu ve canlı renk düzeni bu kanyı kuvvetlendirmektedir. Aşık mertek ve dikmeler üzerinde bulunan kompozisyonlar, çatı tahtalarına nispetle gayet basit ve kaba durmaktadır. Bunlar usta nakkaşlardan ziyade çırakların işi olarak görülebilirler. Nakışlarda benzer kompozisyon ve motiflerde çizgilerin tıpa tıp aynı olmamasına bakılarak serbest çalışıldığı anlaşılmaktadır.⁴⁴

Kiremitlerle kaplı çatının orijinalde hartama ile kaplı olduğu anlaşılmaktadır. Geçen yüzyıllar boyunca çatı tahtaları, belki bir kısım aşık ve mertekle birlikte değiştirilmiş olmalıdır. Çatı tahtalarında bulunan nakışların üslubu, yapının inşa edildiği tarihten sonralara Osmanlı devrine işaret etmektedir. Klâsik motif ve kompozisyon düzeninin görülebildiği nakışların, erken Osmanlı döneminden başlayıp klasik devir sonuna kadarki bir dönemde, 15. yy.–17. yy. sonu arasında yapılmış olabilecekları düşünülebilir. Bu durumda nakışlı tahtaların inşadan sonraki bir devirde yapılmış olabileceği sonucu çıkmaktadır.

Çarşamba -Yaycılar Köyü Şeyh Habil Camii

Çizim: 7 / Fotoğraf :7- 9

Cami, Çarşamba'nın 7 km. kadar doğusuna düşen Yaycılar Köyü'nde bulunmaktadır. Esasen cami hemen doğusunda bulunan, Şeyh Habil Köyü'ne ait iken, yakın zamanlardaki sınır düzenlemesiyle Şeyh Habil Köyü'nden ayrılan Yaycılar Köyü sınırları içerisinde kalmıştır. Caminin inşa kitabesi yoktur. Kayıtlı bir vakfiyesine de rastlayamadığımız caminin harim kapısı üzerinde ve kapı çevresinde duvar üzerine kazıma yoluyla yazılmış bir takım tarihler görülmektedir. H. 1004 (M.1595 – 96), H. 1176 (M.1762 – 63), H. 1192 (M.1778 – 79), H.1215 (1800 – 01), H. 1228 (M.1813), H. 1268 (M.1851 – 52), H. 1281 (M.1864 – 65), H.1335 (M.1916 – 17) tarihlerine ait herhangi bir açıklama bulunmamaktadır. Bunların yapının onarımlarıyla ilgili olabileceğini düşünmekteyiz.⁴⁵ Kuniholm'a göre yapı, M. 1211 yılında yaptırılmıştır.⁴⁶ Cami, Kuniholm'un M. 1206'ya

⁴⁴ Nemlioğlu, “boyalı nakışlarda kullanılan örgelerin pek çoğunun biçim ve düzenlemeleri usta nakkaşların eserleri oldukları birkaçının ise çırakların (şarkird) elinden çıktıkları bellidir” ifadeleriyle sanırız sözünü ettiğimiz kesimlerdeki nakışlara işaret etmektedir. Bkz. C. NEMLIOĞLU, a.g.m., s. 123.

⁴⁵ Onarımlara ait olabilecek tarihler bir hatıra nişanesi de olabilir. Dolayısıyla hiçbir özen ve kitabe düzeni bulunmayan bu tarihleri inşa tarihini belirlemede ölçüt olarak kabulden çekinmekteyiz. Konu ile ilgili olarak Can'ın da görüşü bu doğrultudadır. Bkz. Y. CAN, a.g.e., s. 34.

⁴⁶ P. I. KUNIHOLM, “Aegean Dendrochronology Project: 1993–1994”, **XI. Arkeometri Sonuçları Toplantısı**, Ankara, 1996, s. 183. Kuniholm'un tarihlemesi diğer araştırmacılar tarafından kabul görmüştür. M. K.

tarihlediği Gökçeli Camii ile plân, malzeme, teknik ve mimari ifadesiyle yakın benzerlik içerisinde. Bu durumda Şeyh Habil Camii, Gökçeli'den beş yıl sonra, ondan biraz daha küçük olarak yapılmıştır. Her iki camiyi aynı şahıs veya şahısların yapmış olabilecekleri de akla gelmektedir. Şahıslar farklıysa bile Şeyh Habil Camii'nin mimarının Gökçeli Camii'ni görmüş olabileceği varsayımını kuvvetli bulmaktayız.⁴⁷ Vakıflar Genel Müdürlüğü Arşivi'nde "Şeyh Hâbil-i Velî" şeklinde tarihsiz bir vakıf kaydı bulunmaktadır.⁴⁸

Yapı köy merkezi dışında, kible cephesinde akan küçük bir çayın yakınında, ağaçlıklı eski bir mezarlık içerisinde düz bir alanda yer alır (F.7-8). Toprak zemindeki moloz taşlara oturan, doğu-batı doğrultusunda uzatılmış kalın kütükler üzerinde, kirişleme usulüyle kurulan yapı, yerden 0.80 m. kadar yükseltilmiştir.

Ahşaptan yığma tekniğinde inşa edilen cami, revaklar dâhil olmak üzere, üç omuz kırma çatıyla örtülmüştür. Harimi içten kapatan düz tavan muhdestir. 9.20 x 11.15 m. dikine dikdörtgen şeklindeki harimin önündeki revakın, sonradan kapatılarak son cemaat yeri olarak düzenlenmiş olabileceğini düşünmekteyiz. Böylece doğu ve batıdaki mevcut revaklarla birlikte yapının harimini "U" şeklinde saran revak düzeni ortaya çıkmaktadır (Çiz.7). Revakla birlikte yapının boyutları; 13.85 x 16.40 m.yi bulmaktadır. Harimin kuzeyinde kadınlar mahfiline yer verilen caminin, minaresi yoktur.

Harim duvarları köşelerde kurtboğazı geçmelerle birbirine geçirilen kalınlıkları 0.16–0.20 m. arasında değişen kalın ahşap perdelerden oluşmaktadır. Duvar boyunca tek parça uzanan perdelerin genişlikleri 0.65 cm.ye kadar ulaşmaktadır. Duvarlarda iki yerde ahşap perdelerin arasında kalın kavilalar görülmektedir.⁴⁹

Cami, boyutları itibarıyla Samsun ili sınırları dâhilindeki eserler içinde Çarşamba Gökçeli ve Ordu Köyü Camii'nden sonra üçüncü sıradadır. Sadece harimi düşündüğümüzde ise Gökçeli Camii'nden sonra ikinci sırada gelmektedir. Perde kalınlığı bakımından ise birinci sıradadır. Oldukça büyük sayılabilecek ölçülerdeki caminin kuzeyinde bulunan son cemaat yerinin etrafının 50–60 sene kadar önce kapatıldığını öğrendik.⁵⁰ Harim duvarlarında olduğu gibi köşelerde kurtboğazı geçmelerle tutturulan 4 cm. kalınlığındaki perdeler arasında, kuzeyde iki pencere, batıda bir kapıya yer verilmiştir. Son cemaat yeri ortasında bulunan üç ahşap direk, pencerelerin yanı başındaki iki direk ve düz tavan, yapının asli unsurlarıyla uyuşmayan yeni unsurlardır.

Yapının revak düzeninin ilk inşada ne şekilde olduğu konusu düşündürücüdür. Bugün doğu revak yapı boyunca uzanırken, batı revak harim duvarının kuzeyinde kesilmektedir. Harimle birlikte son cemaat yerini de, tek parça halinde örten kırma çatı bugünkü revakla uyumlu olarak, batıda revakın bittiği yerde kesilmektedir. Benzer camilere bakılarak yapının "U" şeklinde bir revakla sarıldığını, belki Ordu Köyü Camii'nde olduğu gibi daha geniş tutulan kuzey kesiminin iki sıralı direklerle taşındığını söylemek mümkündür. Ancak burada mevcut çatının kuzeybatı köşesinin bu düzene uymadığı görülür. Bu durumda çatının değiştirilen revaka uygun olarak yeniden düzenlenmiş olabileceği akla gelmektedir.

ŞAHİN, "Samsun- Çarşamba/ Yayıcılar- Şeyh Habil Köyü Camii", **A.Ü.S.B.E.D.**, C. 4, S. 2, Erzurum, 2004, s. 20.

⁴⁷ Y. Can'ın da görüşü bu doğrultudadır. Can, yapıyı Koniholm'un araştırmasına değinmeden Gökçeli Camii'nden sonraki bir tarih ile Bekdemir Camii arasına; özellikle Gökçeli Camii'ne yakın bir tarihe vermektedir. Bkz. Y. CAN, **a.g.e.**, s. 33-34.

⁴⁸ Vakıflar Genel Müdürlüğü Vakıf Kayıtları Arşivi, 2270 numaralı il fihristi, s. 13.

⁴⁹ Duvarları sağlamlaştırmaya yönelik kalınlığı 7–8 cm. bulunan kavilaların yakın bir benzeri Çarşamba / Ordu Köyü Camii'nde de görülmektedir. Şeyh Habil Köyü'nde gördüğümüz yaşlıca bir şahıs, yörede bunlara "tarak" adı verildiğini belirtmiştir.

⁵⁰ Bunu köyde gördüğümüz bazı şahıslardan öğrendik.

Mevcut halde revaklar kuzeyde 4.80 m., doğuda 2.35 m., batıda 1.90 m. genişliktedir. Doğuda kare kesitli on iki,⁵¹ batıda ise dokuz direk bulunmaktadır. Direkler altlık ve başlıksız, basit unsurlardır. Doğuda çatının küçük bir ilaveyle uzatılıp, revakı taşıyan direklerin arasına bir, çatı uzantısının altına da iki direk ilavesiyle bir giriş oluşturulmuştur. Üçer basamakla ve basit sundurma çatıyla belirlenen giriş, harimin doğu duvarında aynı eksen üzerinde sonradan açılan kapıya ulaşmaktadır.

Duvarlara oranla yüksek tutulan alaturka kiremitlerle kaplı çatı revaklardan 0.80 m. kadar dışa taşan saçaklarıyla yapıya, ağır ve basık bir görünüm vermektedir (F.7-8). Özellikle batıya oranla daha geniş tutulan doğu revakta bu durum daha belirgindir. Doğü revakta, direkler arasında basit bir korkuluk yer alır. Batı kesimde yaklaşık 1.20 m. kadar yükselen korkuluk, yan yana dikine çubuklardan oluşmaktadır. Korkuluğun kapı sundurmasının sağında kalan kesimi, dikine çakılan tahtalarla kapatılmıştır. Korkuluğun üstünde görülen basit raflardan oluşan papuçluk yenidir. Doğü revakta duvar boyunca gayet basit sekiler görülmektedir.⁵² Batı revakın sökülen döşemesi altında, yapıyı taşıyan kalın ahşap kütükler açıkta kalmıştır.

Doğuda duvarın alt hizasında kible tarafında basit dörtgen iki açıklık bulunur. Kuzey ve batıda pencereye yer verilmezken, kible yönde altta üç büyük, üç küçük, üstte iki küçük olmak üzere, sekiz açıklık görülmektedir (F.8). Küçükler, perdelerin kesilmesi suretiyle açılmış 0.25–0.30 cm. civarında açıklıktan ibarettir. Bunların alttakiler dıştan basit demir kafeslerle muhafaza altına alınmıştır. Üsttekilerde demir yerine ahşap çubuklar görülür. Kible cephesinin batı kenarındaki ise demir şebekelidir. Cephenin batı kenarındaki pencere, sonradan büyütülmüş olup kanatları bulunmaz. Küçük pencerelerin yapının aydınlatılması ile birlikte rutubetin giderilip yapının havalandırılmasına yönelik olabilecekleri düşünülebilir.

Camiye harimin kuzey duvarı ortasında açılan, gayet alçak tutulmuş (1.10 m.) dörtgen şeklindeki bir açıklıktan girilmektedir (F.9). Açıklıkta bulunan çift kanat, orijinal olup, yanlardan basit pervazlar, üstte ise yatay bir panoyla çevrilidir. Kanatların alt ve üstlerinde 7–8 cm. uzunluğundaki dış şeklindeki çıkıntılar, hizalarında bulunan yuvalarla birlikte, açılıp kapanmayı sağlayan menteşe görevi üstlenmiştir. Kapı eşiği yüksekçe tutulmuştur.

Harime açılan pencere ve küçük açıklıklar yapının loş atmosferini ışıktandırmada yetersiz kalmıştır. Mihrap ve minberi de içine alarak kible duvarının orta kesimi ve direklerin mahfil hizasına kadar olan kesimleri, koyu mavi yağlı boyayla çirkinleştirilerek harimin havası ağırlaştırılmıştır (F.9). Doğü duvarda yer alan kapı sonradan açılmış olup kanatları da yenidir.

Harimde üç sıra halinde, eşit aralıklarda yerleştirilmiş, dokuz ahşap direk karşılaşırlar. Direklerin gayri muntazam yuvarlak gövdeleri, yukarıya doğru incelik. Kalınlıkları farklı olan direklerden ortadakiler, çatının ağırlığını karşılamadaki payları düşünülerek, diğerlerinden daha kalın tutulmuştur. Çapları 0.20 ile 0.30 m. arasında değişen direklerin en kalını, tam ortada bulunanıdır. Bu direğin altında, orta sıradaki diğer iki direkte de olduğu gibi, taş bir kaide, bunun üzerinde kısa ahşap bir altlık görülür. Doğü ve batı sıradaki direklerin basit profilli başlıkları bulunur. Orta sıradakiler hem başlık, hem de gövdenin üst seviyelerinde yer alan aşı bovalarıyla daha özenli işlenmiştir (F.9). Bu sıradaki direklerin gövdeleri başlığa yakın kesimde içe çekilerek incelmektedir. Çekilmenin

⁵¹ Doğudaki direklerden biri muhdestir.

⁵² Yakınlarda yenilendikleri anlaşılan sekilerin yerinde vaktiyle orijinallerinin olabileceğini düşünmekteyiz. Revakın güneyinde ve batı kenarının kuzey ucunda, korkuluk üzerinde, ibriklerin dizildiği basit düzenlemeyi, revakta abdest almaya yönelik eksiden beri süregelen bir uygulama olarak düşünmek mümkündür.

olduğu kesimde, kuzey yüzde yukarıya bakan bir mızrak ucu motifi, güneyde basit yarım yuvarlak bombeler görülür. Orta sıradaki direklerin başlıklarında, vişneçürüğü zemin üzerinde, asimetrik düzende beyaz rozet ve çiçekler yer alır. Aşı boyası olması muhtemel boyamaların benzeri, ortadaki direğin gövdesinde de göze çarpar.⁵³ Sonradan yapılan tavan döşemesi, direk başlıklarını kısmen kapatmıştır (F.9). Tavan döşemesinde mahfil üzerine denk gelen kesimde, tavan arasına çıkışı sağlayan bir açıklıktan, caminin çatısı görülebilmektedir.⁵⁴ Orta ekseninde kuzey-güney doğrultusunda uzanan ve duvarlarından 0.20–0.30 m. dışa taşınan, üst üste dizilen perdelerin, harim içine olan uzantıları dikkat çeker. Çarşamba - Gökçeli ve Kuşhane Köyü Camileri'ndeki düzenlemenin yakın bir benzeri olan düzenleme, çatıyı beden duvarlarıyla irtibatlandırarak sağlamlaştırmaktadır. Bunlar, duvar perdelerine geçirilerek, yapının ana eksenindeki tavan kirişleriyle de bağlanarak, çatıyı beden duvarları üzerinde sabit kılmaktadır.

Kapıyla aynı ekseninde bulunan mihrap, duvardan dışarıya yarım yuvarlak taşıntılı basit bir elemandır. Dikine çakılmış tahtalarla teşkil edilen niş, basitçe tahtalarla çevrelenmiştir. Nişin üzerinde yuvarlak bir kavsara ve boş kitabelikleri hatırlatan yatay tahtalar yer alır. Yer yer çürüten, bezemeden yoksun mihrabın, ilk inşadan sonraya (muhtemelen Cumhuriyet devrine) ait olabileceğini düşünmekteyiz. Mihrabın sağında yer alan minber ve kible duvarının doğu köşesindeki vaaz kürsüsü yenidir. Harimin kuzeyini kaplayan kadınlar mahfili ortada, harim çatısını taşıyan kuzey sıradaki üç direk, kenarlarda duvarlara oturmaktadır (F.9). Doğudaki muhdes kapının hemen yanındaki yedi basamaklı, korkuluklu basit bir ahşap merdivenle çıkılan mahfili, kuzeyde basit bir parmaklık sınırlar. Korkuluğun altında kibleye bakan yüzde yer alan boyalar yenidir (F.9).

Havza - Dereköy Veliyyüddin Bin Bereket Şah Camii(Ak Mescit)

Çizim: 8 / Fotoğraf :10-11

Cami Havza'nın 19 km. kadar kuzeydoğusunda yer alan Dereköy'de, köy merkezinde bulunmaktadır (F.10). Halk arasında daha çok "Ak Mescit" adıyla bilinen cami, doğusunda Veliyyüddin Bin Bereket Şah adıyla anılan türbeye bitişik inşa edilmiştir. Her iki yapının da kitabesi yoktur. Vakıflar Genel Müdürlüğü'nde yapılarla ilgili herhangi bir belge ve kayıt bulunmamaktadır. Hüseyin Hüsameddin'e göre, cami ve türbe, Selçuklu Emirlerinden Emir el-Hac Veliyyüddin Bin Bereket Şah tarafından H. 647/ 1249-50'de yaptırılmıştır.⁵⁵ Cami ve türbenin tarihini aydınlatacak başka bir belgeye ulaşamadık. Mevcut yapının plâni, duvar kalınlığı, işçiliği ve mimari elemanları bu tarihe uygun düştiğinden⁵⁶ Hüseyin Hüsameddin'in verdiği tarihin ciddiyetle karşılanması gerektiğini düşünmekteyiz. Yöresel yayınların çoğunda yapıdan bahsedilmezken bazılarında yukarıdaki kayıt doğrultusunda hareket edildiği görülmektedir.⁵⁷ Köy halkı 1940'lı yıllarda caminin önüne çatıyla örtülü kâgir bir cami yaptıklarını ifade etmektedir. Bugün bu yapı yıkılmış olup, yerine betonarme yeni bir cami inşa edilmiştir. Tarihî cami ise şimdilerde bir tür depo işlevi yüklenmiş durumdadır.

Cami türbeyle bitişik olarak, düz bir alanda bulunur (F.10, Çiz.8). Kuzey bitişikindeki yeni ve büyük caminin gölgesinde kalan yapının giriş cephesi, bu yeni caminin içerisinde kalmıştır. Yapı Türk üçgenleriyle geçilen, dıştan kırma çatı içerisine

⁵³ Harimin güneydoğu kesiminde muhdes tavan çökertmesinde görülen boyamalar yenidir.

⁵⁴ Burada kirişler üzerine atılan dikme, aşık ve mertekler görülebilmektedir.

⁵⁵ Abdizâde Hüseyin Hüsameddin, **a.g.e.**, C. I, s. 302.

⁵⁶ Belirtilen hususlarda türbe de aynı kanaati vermektedir.

⁵⁷ A. O. BAŞ vd., **a.g.e.**, s. 93; Anonim, **Samsun Turizm Envanteri 2002**, s. 122.

alınan, tek kubbeyle örtülü, kare şeklinde bir mekândan oluşmaktadır (Çiz.8). Minare ve son cemaat yeri bulunmayan caminin, çatısının sonradan yapıldığı anlaşılmaktadır.⁵⁸

7.65 x 7.50 m. ölçülerinde, 1.05 m. kalınlığındaki duvarlarla çevrilen yapının güneyinde iki pencere açılmıştır. Doğuda türbeye bitişen ortak duvar ile kuzey ve batıda pencere görülmez. Kible duvarındaki, dikdörtgen açıklıklı mazgal pencerelerin açıldığı duvarlar, iç ve dışta sıvalı olup iki sıralı kirpi saçakla son bulmaktadır. Kuzeybatı köşede dökülen sıvaların altında, moloz taş örgü görülmektedir. Çatı oluklu kiremitle kaplıdır. Orijinal yapının kuzey duvarı bir önceki camiyle irtibat kurmak amacıyla geniş bir kemer şeklinde açılmıştır. Bu duvarda bulunan kapı ve cephenin önündeki muhtemel son cemaat yerinden bir iz kalmamıştır.

Yapının içi son derece yalındır (F.11). Harimin güneybatı köşesinde, üçgen şeklinde küçük bir konsoldan ibaret kandillik yer alır. Pencerelerin bitimiyle birlikte Türk üçgeni geçişler başlar. Duvar ortalarında, üçgenler arasında dikdörtgen çöktirmelere yer verilerek kubbeğe geçilmiştir (F.11).

Kible duvarı ortasındaki mihrap nişi, altı köşeli olup, üç sıra mukarnas kavsaralıdır (F.11). Mukarnas yuvaları biraz geniş ve kabacadır. Mihrabı üç yandan kuşatan bordürler, gayet yalın tutulmuştur. Kible duvarı boyunca, mihrap önünde kesintiye uğrayan, basit kâgir bir seki görülür. Oldukça küçük ölçülü yapıda minber,⁵⁹ vaaz kürsüsü, kadınlar mahfili bulunmamaktadır.

Havza - Dereköy Veliyyüddin Bin Bereket Şah Türbesi

Çizim: 8 / Fotoğraf : 10,12

Halk arasında “Zeyneddin bin Veli” şeklinde anılan ve camiye bitişik inşa edilen türbe, yukarıda değindiğimiz gibi Hüseyin Hüsameddin’e göre cami ile birlikte Selçuklu Emirlerinden, Emir el-Hac Veliyyüddin bin Berekat Şah tarafından “H. 647 / M. 1249-50’de yaptırılmış ve vakıfları düzenlenmiştir.” Türbenin banisi olarak gösterilen Selçuklu Emiri Veliyyüddin’in ismine, kaynaklarda rastlayamadık. Mevcut yapının plânı, duvar kalınlığı, işçiliği ve mimari elemanları bu tarihe uygun düştüğünden⁶⁰ Hüseyin Hüsameddin’in verdiği tarihin ciddiyetle karşılanması gerektiğini düşünmekteyiz.

Türbe, içten sekizgen, dıştan ise camiye bitişmesi ve kuzeyinde bir giriş mekânı yer alması itibarıyla, güneydoğu köşesi pahlı, dikine dikdörtgen şeklindedir. İçten sekiz köşeli, piramidal külah örtülü yapı, dıştan camiye birlikte kırma çatıyla örtülüdür (Çiz.8). Sıvalı sekizgen külah, pek muntazam değildir. Çatı, 1940 yılında kuzeye eklenen caminin çatısının devamı olarak yapılmıştır. Kuzey cephedeki kapıyla girilen türbenin, sekizgen kenarları, birbirine yakın ölçülerde, ancak aynı değildir. Kible duvarında alt seviyedeki mazgal pencere, yapının altındaki cenazelik katına işaret etmektedir.

Sekizgen yapının kuzeyinde yeni cami, batısında eski cami bulunmaktadır. Türbenin kuzeyi, doğu yönde yeni bir kapıyla girilen, enine dikdörtgen şeklinde olup, bir tür giriş olarak belirmektedir. Ancak bugün etrafını kapatan duvarlarla kendiliğinden oluşan bu kesimde, orijinalde ne tür bir düzen olduğu anlaşılamamaktadır.

Duvarlar iç ve dışta sıvalı olduğundan inşa malzemesi anlaşılamamaktadır (F.10). Doğuda, yeni caminin duvarına yakın kuzey köşede açılan yeni bir kapıyla, türbenin

⁵⁸ 1940 yıllarında yapılan caminin çatısının, orijinal cami ve türbeyi de kaplayacak şekilde uzatıldığı anlaşılmaktadır.

⁵⁹ Bugün caminin önünde bulunan basit çakma ahşap minberin 1940’larda yapılan kâgir camiye ait olduğu anlaşılmaktadır.

⁶⁰ Belirtilen hususlarda cami de aynı kanaati vermektedir.

kapısının açıldığı kuzey cephesine ulaşılmaktadır (F.12). Duvarlar son derece sade olup, iki sıralı kirpi saçakla son bulmaktadır.

İçten 3.25 x 3.25 m. ölçülerindeki türbenin duvarları, hayli kalın tutulmuştur (1.05 m.). Kible duvarında, gövde katında dikdörtgen açıklıklı bir pencere, bunun altında, zemine yakın bir seviyede, cenazeliğe açılan mazgal bir başka pencere açılmıştır. İkinci pencere cenazeliğe işaret etmektedir. Ayrıca bir girişi bulunmadığından cenazeliğe ilgili herhangi bir detaya ulaşabilmek mümkün değildir.

Yapının zamanla aldığı görünüm, dıştan bakılınca türbe olduğu kanaatini vermekten uzaktır. Kuzey cephenin batı kenarına doğru, alt seviyede bir niş görülür. Giriş cephesinin ortasındaki kapı, basit, dikdörtgen bir açıklıktan ibarettir. Türbeye, tek kanatlı, iki panoya ayrılarak oymalarla bezemiş ahşap bir kapıyla girilir. Eğilerek girilecek kadar alçak tutulan kapının eşığı, hafif yüksektir. Birbirinin simetriği dikdörtgen panolarda, ortada tüm panoyu kaplayan eşkenar dörtgen çerçeve içerisinde, "S" kıvrımlarıyla birlikte, stilize, bitkisel bir kompozisyon görülür. Barok karakterli iri kıvrımların ortasında, papatya benzeri stilize bir çiçek motifi yer alır. Panonun köşelerinde oluşan üçgen alanlarda, daireden dağılan ışık demetlerini hatırlatan, bir kompozisyon vardır. Ahşap yüzeyin oyulmasıyla kabartılan kompozisyonun üslubu, türbenin ilk inşasından çok sonralara; geç devir batılılaşma dönemine işaret etmektedir.

Sadece kible yöndeki pencereden ışık alan yapının içi, bir hayli karanlıktır. Pencerenin yetersizliğiyle birlikte, duvarlar ve külahın kısa tutulması, yapının içinde basık bir etki uyandırmıştır. Türbede sanat değeri taşımayan iki sanduka bulunur. Ortadaki biraz daha büyük, kible taraftaki küçük olan sandukalar,⁶¹ kabaca yapılmış olup, küçük olanın bir çocuğa ait olması beklenir. Zamanla elden geçirilen, halen beyaz alçıyla kaplı sandukaların, kimlere ait olduğu konusunda elimizde bir belge olmamakla birlikte, bani ve bir yakınına ait olabilecekleri akla gelmektedir. Duvarlarda içte dört köşede, 1.70 m. yükseklikte taş kandillikler göze çarpar.

Kavak - Çakallı Beldesi Çakallı Han (Çakallı Kervansarayı)

Çizim: 9-10 / Fotoğraf :13-14

Yapı, Kavak'ın 15 km. kadar kuzeydoğusunda, belde merkezinin batısında, Samsun-Ankara yoluna 200 m. mesafede bulunmaktadır⁶² (F.13). Halk arasında "Taş Han" adıyla da anılan ve tarihî Samsun-Amasya kervan yolu üzerinde bulunan yapının inşaa kitabesi yoktur. Tarihleme konusunda kitabe veya benzeri bir belge bulunmayan yapıyı K. Erdmann⁶³ ve İ. İlter⁶⁴ 13. yüzyıla, M. K. Şahin ise plan ve mimari özelliklerine bakarak 1210-65 yıllarına⁶⁵ tarihlemektedir. Yapının Anadolu Selçuklu döneminde şehirlerarasındaki kervan yolları üzerinde yapımı ilk olarak Sultan II. Kılıç Arslan⁶⁶ (1155–1191) veya Sultan I. Gıyaseddin Keyhüsrev döneminde (1164–1211) 1204'de görülen⁶⁷ ve

⁶¹ 0.30 m. kadar yükselen kaideleriyle birlikte büyük 0.70 x 1.55 m., küçük 0.55 x 1.05 m. ölçülerindedir.

⁶² Samsun istikametinden gelirken belde merkezinden sağa dönerek eski Samsun-Ankara devlet yoluna ulaşılır. 150 m. kadar ilerideki Çakallı Köprüsü'ne girmeden sağa dönen ara yolda 100 m. kadar ilerleyince han ile karşılaşılır.

⁶³ K. ERDMANN, *Das Anatolische Karavansaray Des 13. Jahrhunderts*, C. I, Berlin, 1961, s. 79.

⁶⁴ İ. İLTER, *Tarihi Türk Hanları*, Ankara, 1969, s. 81.

⁶⁵ M. K. ŞAHİN, "Anadolu Selçuklu Döneminin Önemli Yapıtlarından Çakallı Han Üzerine Bazı Düşünceler", *Geçmişten Geleceğe Samsun 2006, Birinci Kitap* (Yayına Hazırlayan, C. YILMAZ), Samsun, 2006, s. 436.

⁶⁶ S. KOCA, "Türkiye Selçuklu Sultanlarının İzledikleri Ekonomik Politikalar", *Türkler*, C. 7, Ankara, 2002, s. 346; M. S. POLAT, "Selçuklu Türkiyesi'nde Ticaret", s. 382; İ. AYTAÇ, "Selçuklu Kervansarayları", s. 858.

⁶⁷ G. CANTAY, a.g.m., s. 79.

daha çok 1204–40 arasında yoğunlaşan⁶⁸ hanlarla birlikte inşa edilmiş olabileceğini düşünmek mümkündür.⁶⁹ Anadolu Selçuklu devrinde benzerleri 1209–10 dolaylarına tarihlenen,⁷⁰ Amasya- Halifet Gazi Türbesi ve Antalya-Burdur yolu üzerinde Sultan II. Gıyaseddin Keyhüsrev tarafından 1238-39'da yaptırılan İncir Han'ında⁷¹ olduğu gibi, 13. yüzyılın ilk yarısında görülen, taçkapı bordürlerine bakarak yapının, bu yapılara yakın tarihlerde inşa edilmiş olabileceği de düşünülebilir. Taçkapının sağ tarafındaki bordürlerde, gelişigüzel kazıma usullü yazılan dua kelimeleri ve isme benzer Arapça harfli yazılar, sonradan yazılmış olmalıdır. K. Erdmann'ın hanın yakınında ve hana ait olarak bahsettiği⁷² çeşmeden bugün bir iz yoktur. K. Erdmann kapalı kısmın ön ve arka duvarlarının Ezinepazarı Han'ıyla birlikte 1650'da yenilediğini, mermer kapının da o zaman ilave edildiğini düşünmektedir. Erdmann'ın avlunun dış duvarlarını ve kapısını gösteren ve batılı bir araştırmacının aldığı anlaşılan plândan, avlu kısmının 19. yy.da, kısmen ayakta olduğu anlaşılmaktadır.

K. Erdmann, 1848'de P. Von Tschihatscheff, 1850'de A. D. Mordtmann, 1870'de H. J. Von Lennep ve 1881'de H. F. Tozer'in yapıyı ziyaret ettiğini belirtmekte ve yapıyla ilgili ifadelerine yer vermektedir. Yapıyı tanımlayan cümleler arasında, H. J. Von Lennep'in hanın avlusunun iki yanında odaları olduğundan söz etmesi önemlidir. K. Erdmann'a göre hanın inşasına, kapalı kısım ile başlanmış ve avlu daha sonra inşa edilmiştir.⁷³ E. Diez- O. Aslanapa ve D. Kuban, yapıdan ismen bahsetmektedir.⁷⁴ Yapı bugün harap haldedir. Vakıflar Genel Müdürlüğü'nden kiralayıp saman deposu olarak kullandığı yapının içinde, bir takım tahribat ve eklemeler yapılmıştır.⁷⁵

Kuzeydoğu-güneybatı doğrultusunda uzanan yapı, kuzeyden güneye doğru hafifçe alçalan bir alanda kurulmuş olup, 24.80 x 34.20 m. ölçülerindedir⁷⁶ (Çiz.9). Güneybatıya açılan ön cephesinin ortasında açılan geniş ve yüksek bir taçkapıyla ulaşılan yapının içi, sivri beşik tonozlarla örtülen üç sahına ayrılmış olup orta sahnın, yanların iki katı genişliğinde ve daha yüksek tutulmuştur. Tonozlar sahnın arasındaki duvarların sivri kemerlerle boşaltıldığı ve duvarların bir paye kadar daraldığı bir strüktürle taşınmaktadır (F.14). Sahnı ayıran duvarlardaki sivri kemerli açıklıklar sahnı birbirleriyle irtibatlandırmıştır.

Yapının 25-30 m. kadar önünde, moloz taş duvar kalıntıları mevcuttur. Mevcut haliyle birkaç metre uzayan duvarların ne şekilde devam ettiği⁷⁷ belli değildir. K.

⁶⁸ G. CANTAY, a.g.m., s. 79.

⁶⁹ M. S. BAYRAKTAR, "Samsun Çakallı Hanı", **Uluçam Armağanı** (Editörler, A. BORAN, O. AYTEKİN, M. TOP), Van, 2008, s. 45-54.

⁷⁰ H. ÖNKAL, **Anadolu Selçuklu Türbeleri**, Ankara, 1996, s. 63.

⁷¹ Ş. AKALIN, "İncir Hanı" mad., **T.D.V.İ.A.**, C. 22, İstanbul, 2000, s. 279.

⁷² K. ERDMAN, a.g.e., C. 1, s. 79.

⁷³ K. ERDMAN, a.g.e., C. 1, s. 78-79.

⁷⁴ E. DIEZ – O. ASLANAPA, **Türk Sanatı**, İstanbul, 1955, s. 96; D. KUBAN vd., **Selçuklu Çağında Anadolu Sanatı**, İstanbul, 2002, s. 229.

⁷⁵ Hanın girişindeki yeni tahta kapı, tahrip edilen kapı açıklığının iki yanına dökülen beton kolonlara tutturulmuştur. Dış duvarlarda ön cephede kimileri sonradan kaba moloz dolgularla tekrar kapatıldığı birkaç delik görülmektedir. Duvarların iki yanındaki duvar payandalarının uçlarının gayri muntazam şekline bakarak, bunların yüzeylerdeki birçok yerde olduğu gibi söküldükleri anlaşılmaktadır. Nitekim Erdman'ın çizimlerinde bunlar dikdörtgen şekilde gösterilmiştir. Yapıyı örten beşik tonozların üstündeki beton şap yakın zamanların eseridir. Orta sahnın kuzey ucunda üst kesimde büyük bir delik açılmıştır. Yapının içinde sahnın arasındaki kemerli boşluklara, yer yer muhdes duvarlar örülmüştür.

⁷⁶ Ölçü ön cepheden alınmış olup duvar payandaları hariçtir.

⁷⁷ Giriş cephesinin sağlı sollu kabaca 20 m. kadar önünde tespit ettiğimiz duvarlardan sonra arazi alçalmaktadır. Günümüze ulaşan kesme taş kaplamalı duvarların bu hizada son bulduğu anlaşılmaktadır. Özergin'e göre hanın avlusu 31 x 20 m. ölçüsündedir (M. K. ÖZERGİN, "Anadolu'da Selçuklu Kervansarayları", **Tarih Dergisi**, C. XV, S. 20, İstanbul, 1965, s. 146).

Erdmann'ın verdiği çizimden de anlaşılacağı üzere bu kesim, klasik kervansaray yapılarında kapalı bölümün (ahır) önünde görülen avludur (Çiz.10). Mevcut yapı, ön cephesi ortasında büyük bir taçkapı açıklığı bulunan, üç sahınlı kapalı ahır kısmıdır. Yukarıda da değindiğimiz üzere, mevcut kalıntılar ve Erdmann'ın çizim ve resimleri, avlunun mekân düzeni konusunda bilgi vermekten uzaktır. Erdmann'ın ifade ve çizimlerinden avlu kapısının ahır kapısı ekseninden hafif yana kaymış olduğu, kapının ileri taşıntılı ve sivri kemerle (Tozers'e dayanarak) kuşatıldığı anlaşılmaktadır.

Ön cephede moloz taş dolgunun, iki ayrı cins kesme taşla kaplandığı görülmektedir. Duvarların alt kısmında, gri tonlu, düzgün yüzeyle bir taş, üst kısmında ise sarımsıtrak ve gözenekli ayrı bir cins taş görülür. Avlu kısmında daha önce sözünü ettiğimiz kuzeybatı köşedeki duvar kalıntısının dış yüzünde de görülen birinci cins taş (gri) diğerlerine göre daha kaba ve iri tutulmuştur. Tahrip olan taçkapının, kısmen mevcut olan bordürlerinde bu taşın kullanıldığı kesimlerdeki geometrik bezeme, ikinci sırada saydığımız sarımsıtrak taşta kesintiye uğrar. Bundan, ikincisinin ilk inşadan sonraya ait olabileceği; diğer cephelerde olduğu gibi büyük ölçüde tahrip olan ön cephenin, sonradan sarımsıtrak kesme taşla onarılmış olabileceği anlaşılır. Dış cephelerin diğer kesimlerinde ve yapı içinde, moloz taş örgü görülmektedir.⁷⁸ Hanın içinde sahınları ayıran kesimlerde, tonoz takviye kemerlerinde, bunların oturduğu konsollarda ve ortadaki tonozun kaplamasında kesme taş, diğer kesimlerde moloz taş kullanılmıştır.

Büyük ölçüde tahrip olan ve yapı içine, sivri kemerle açılan taçkapının taş oymalarla bezeli bordürleri, kısmen yerindedir. Bordürlerde zeminden itibaren takriben 3.5 m.ye kadar yükselen kesimde, geometrik oymalar dikkat çekmektedir. İçte basit zikzaklar, dıştaki bordürde ise biraz daha plastik etkili olmakla birlikte, yine hafifçe oyulmuş küçük kör kemercikleri hatırlatan bir başka kuşak görülür. İki yanda aynı kotta son bulan bordürlerin yukarısındaki kesimde, daha önce değindiğimiz gibi malzeme değişmektedir. Buradaki ince silmelerle çevrilen yalın bordürler, alttaki bordür konturlarına uydurulmuştur. İçleri sade bulunan bu kesimin görüntüsü, Osmanlı üslubuna uymaktadır. Aşağıdaki orijinal bordürler, tarihleme konusunda, yapı üzerindeki en kayda değer unsurlardır. Kapının iki yanında düzgün kesme taş kaplama ve dolgu, epeyce zarar görmüştür. Erdmann'ın mermerden olduğunu belirttiği basık kemeri Osmanlı onarımından kalmış olabilir. Açıklığın iki yanında, muhtemelen sonradan yazılmış isim ve belli belirsiz Arapça harfli ibareler görülmektedir. Diğer cephelerde olduğu gibi üst kesimleri dökülen ön cephe, ortadan yanlara doğru üçgen şeklinde alçalır. Duvarların hangi seviyeye kadar yükseldiği ve ne tür bir kornişle son bulduğuna dair bir ipucu kalmamıştır. Yapının diğer cephelerinde dıştan, herhangi bir bezeme unsuru, kayda değer bir detay görülmez.

Yapının içine girilince gayet karanlık, yüksek ve derin bir mekânla karşılaşılır.⁷⁹ 29.20 m. uzunluğundaki sahınlardan; ortadaki 10 m., iki yanındaki 5 m. genişliktedir. Yanlardakilerden 1.5 kat kadar daha yüksek tutulan orta sahın, takriben 8.5 m. yüksekliktedir. Duvarların ağır havası sahınları ayıran kemer dizisiyle bir nebze hafifletilmiştir. Boydan boya uzatılan sivri beşik tonozlarda, periyodik aralıklarla, düzgün

⁷⁸ Muhtemel tamirde sadece ön cephenin kaplandığı anlaşılmaktadır. Bu kesimdeki taşın benzerleri birkaç yüz metre mesafedeki Çakallı Köprüsü ve 3 km. kadar ilerideki Koca Köprü'de de kullanılmıştır. Her iki köprünün 1300 (1882/83) yılı dolaylarında Samsun-Ankara devlet yolu üzerinde yapıldığı bilinmektedir. Birinci köprünün kitabesinde geçen ifadelerden, bölgenin imarı sırasında bu hanın da kısmen onarılmış olabileceği düşünülebilir.

⁷⁹ Kapıdan girilince sağda muhdes bir kulübe görülür. Solda ise duvarın birkaç kez delinip açıklığın kapatıldığı, küçük bir açıklığın kapı olarak bırakıldığı dikkat çekmektedir.

kesme taş işçilikli takviye kemerleri atılmıştır.⁸⁰ Takviye kemerlerini taşıyan konsolların bir kısmında, mukarnas benzeri basit profiller göze çarpmaktadır. Sahınları birbirine bağlayan kesme taş işçilikli, iç içe ikişerli atılan sivri kemerlerin fazla yüksek tutulmadıkları görülmektedir. İki sıra arasına sıkıştırılan, küçük taş parçaları, içteki kemerlerin ilk inşadan sonra sağlamlaştırma veya tamir sebebiyle atılmış olabileceğini akla getirmektedir. Yapının zemin kotu, içerisine dolan cüruf nevinden malzeme sebebiyle zamanla biraz yükselmiştir.⁸¹ K. Erdmann'ın resimlerinden ve ifadelerinden hanın arka duvarında her sahna açılan birer pencereyle aydınlatıldığı anlaşılmaktadır. Ancak bugün, sadece orta sahında, pencerenin olması gereken yerde büyükçe bir delik açılmıştır.

Giriş kapısı yönünden bakılınca sağda ve solda ikinci kemerler tamamen, soldaki üç ve dördüncü kemerler ise kısmen, muhdes duvarlarla kapatılmıştır. Soldaki sahnın ikinci ayak hizasında başka bir muhdes duvarla bölünmüştür. Hanın içinde orijinal müstemilata dair seki, ocak, yemlik veya benzeri bir düzenlemeye rastlayamadık. Sahınları ayıran duvar-ayakların bazılarının etrafında tahrip olmuş ve muhdes duvarlarla ayırt edilemeyecek şekilde kaynaşmış haldeki moloz taş kalıntıların muhtemel sekilere ait olabileceği düşünülebilir.⁸² Yapının içinde yukarıda işaret ettiğimiz, bir kısım konsollardaki basit oylumlardan başka bir süs unsuru görülmez.

İLHANLI YAPILARI

Samsun - İlkadım Kale (Kuyumcular) Camii

Çizim: 11 / Fotoğraf :15-16

Cami, İlkadım Merkez İlçe Kale Mahallesi'nde, bedestenin 15 m. kadar kuzeybatısında bulunmaktadır (F.15). "Kale Camii", "İç Kale Camii" "Kale İçi Camii", "Kuyumcular Camii" ve "Kale Kapısı Mescidi" gibi isimlerle anılan⁸³ cami, günümüzde orijinallliğini büyük ölçüde yitirmiştir. Cami, batı duvarına gömülü olarak kapı üstünde bulunan (F.16), 0.58 x 0.43 m. ölçülerindeki taş üzerine, Selçuklu sülüsüyle kabartılarak yazılmış, Arapça kitabesine göre Mahmud oğlu Evhad el-Mevlevi tarafından, Sultan Ebu Said Han'ın zamanında, Timurtaş'ın yardımıyla H. 723 / M. 1323 yılında yaptırılmıştır.⁸⁴ Kitabenin metni şöyledir:⁸⁵

⁸⁰ Orta sahında her payenin, kenar sahnalarda ise sadece iki ve dördüncü payelerin hizasında görülen konsollara oturan düzgün kesme taş işçilikli takviye kemerlerinden, orta sahindakileri kapıya yakın olanı hariç, diğerleri düşmüştür. Yan sahnılardakilerin büyük çoğunluğu yerindedir.

⁸¹ Zira develer için de tasarlanan ahırın, daha yüksek olması beklenir. Yukarıda değindiğimiz gibi kemerlerin içine sonradan takviye maksadıyla atılmış olması muhtemel ikinci kuşak, basıklığı artırmıştır.

⁸² İçi oldukça karanlık olan yapının, samanla dolu kesimlerini detaylı bir şekilde inceleyemedik.

⁸³ L. TEKİN, a.g.m., s. 29 ; A. ALTAYLI, a.g.e., s. 16; S. CEMBELOĞLU - M. CEMBELOĞLU, **Samsun İli Yakın Çevre İncelemeleri**, Ankara, 1972, s. 58; A. O. BAŞ vd., a.g.e., s. 50; İ. TERZİ, "Samsun'da Tarihi İki Eser ve Kitabeleri", **O.M.Ü.E.F.D.**, S. 2, Samsun, 1987, s. 259; M. E. YOLALICI, a.g.e., s. 26; H. YİĞİT, **Samsun**, s. 90; A. KAYIKÇI, **Samsun'da Kültür-Sanat**, C.1, s. 99; M. K. ÖZERGİN, "Türkiye Kitabeleri", **Sanat Tarihi Yıllığı**, S. IV, İstanbul, 1971, s. 61; R. GÖKÇEN- O. YALÇIN, a.g.e., s. 45.

⁸⁴ Yöreye ilgili yayınların birçoğunda inşa tarihi 1314 şeklinde geçmektedir. A. O. BAŞ vd., a.g.e., s. 50; H. YİĞİT, **Samsun**, s. 90; **Samsun Turizm Envanteri 2002**, s. 36. Altaylı, H. 723'ün karşılığını hatalı bir şekilde 1328 olarak göstermektedir. A. ALTAYLI, a.g.e., s. 16.

⁸⁵ Daha önce yayımlanan kitabenin okunuşları için Bkz. K. DİLCİMEN, "Samsun'da İlhanlılar Devrinden Kalma Bir Yazıt", **19 Mayıs Samsun Halkevi Dergisi**, C.5, S. 55, 1941, s. 11-15; M. K. ÖZERGİN, "Türkiye Kitabeleri", s. 63 (Özergin kitabeyi bir tamir kitabesi olarak değerlendirmiştir); İ. TERZİ, a.g.m., s. 260; A. BORAN, **Anadolu'daki İç Kale Cami ve Mescidleri**, Ankara, 2001, s. 73-74; A. TÜFEKÇİOĞLU- A. BORAN, "Kitabelerin Diliyle Samsun Kalesi ve İç Kale Mescidi", **V.D.**, S. 28, Ankara, 2004, s. 287-88.

-“Amere haze'l –mescidü'l -mübarek fi eyyami'd-devleti -Es-Sultani'l-a'zam Ebu Said Hân haleda'llahu -Sultânehû ve fî zemâni Nur Timûrtaş 'azze nasrahû -Ed'afü'l -'abid Evhad bin Mahmûd el-Mevlevî senete selâse ve 'işrîne ve seb'amie.” ⁸⁶	" عمر هذا المسجد المبارك في أيام الدولة السلطان الاعظم ابو سعيد خان خلد الله سلطانه و في زمان نور تمورتاش عز نصره اضعف العبيد اوحد بن محمود المولى سنة وثلاث وعشرين وسبعمائه "
--	--

Kitabede bani olarak geçen Mahmud oğlu Evhad el-Mevlevî,⁸⁷ Samsun'un tanınmış mevlevilerindendir. Ebu Said Han, İlhanlı Devleti hükümdarı Sultânü'l-A'zam Alâeddin Ebu Sa'id Bahadır Han'dır.⁸⁸ Noyan Timurtaş, son devir İlhanlı devlet adamlarının en nüfuzlularından olup İlhanlıların Anadolu Valisidir.⁸⁹

Samsun'da günümüze ulaşabilmiş, tarihi belli en eski belge durumundaki kitabeden anlaşılacağı üzere cami, Anadolu'nun İlhanlı hâkimiyetinde olduğu yıllarda yaptırılmıştır.⁹⁰ 1869'daki büyük yangında ve akabinde Kale Mahallesi'nde “mütareke” yıllarındaki (1918) yangında,⁹¹ kale içindeki birçok tarihî eserle birlikte yapının zarar görmüş olabileceği akla gelmektedir. Cami 1968-70 yıllarında halk tarafından esaslı bir şekilde tamir edilmiş⁹² yanına ve üstüne ilaveler yapılmış, bugünkü şeklini büyük ölçüde bu yıllarda almıştır. 2003 yılında yapının cephesi, betebeyle kaplanmış ve giriş cephesindeki abdest muslukları çevresinde yeni bir düzenleme yapılmıştır.

Düz bir alanda kurulan yapının batısı sokağa açılırken, diğer cepheleri kuyumcu dükkânlarıyla sarılmıştır (F.15). Kapının bulunduğu doğu cephesinin alt kesimi mermer, üstü betebe kaplandığından cami, modern bir görünüm almıştır (F.15). Bugün orijinal olarak kabul edilebilecek bölüm, kapının açıldığı kuzey-güney doğrultusunda dikine uzanan dikdörtgen kesimdir (Çiz.11). Güneyde sivri beşik tonoz, kuzeyde pandantiflerle geçilen kubbeye örtülü mekânın batısı, sonradan yapılan betonarme kesime geçilecek şekilde, kemerli olarak açık bırakılmıştır. Yapının kuzeydoğu köşesinde yükselen minare, orijinalliğini yitirmiş olup bu günkü görünümünü 1968–70 yılındaki tamirden almış olmalıdır.

Duvarları içte ve dışta kaplayan sıva inşa malzemesini gizlemekle birlikte eski bir resimde kitabe çevresinde küçük bir alanda pek muntazam olmayan kesme taş örgü görülebilmektedir⁹³.

5.50 x 13.05 m. ölçülerinde, 0.95 m. kalınlıktaki duvarlarla çevrili harime, kubbeli

⁸⁶ Anlamı: “Bu mübarek mescidi en büyük sultan Ebu Said Han'ın devleti günlerinde -Allah onun sultanlığını daim eylesin- ve Noyan Timurtaş zamanında -onun yardımı aziz olsun- kulların en zayıfı Mahmud oğlu Mevlevî Evhad yaptırdı. Yedi yüz yirmi üç yılı.” Bkz. A. TÜFEKÇİOĞLU- A. BORAN, a.g.m., s. 287-88.

⁸⁷ Menakibü'l - Arifinde “Çelebi Evhadeddin Sâmîsunî” şeklinde geçen Evhad el-Mevlevî hakkında Bkz. M. K. ÖZERGİN, “Türkiye Kitabeleri”, s. 65-66.

⁸⁸ İlhanlı Devletinin dokuzuncu ve son büyük hükümdarı olarak kabul edilen Sultan Ebu Sa'id Bahadır Han 1317–1335 yılları arasında saltanat sürmüştür. A. YUVALI, “Ebu Said Bahadır Han” mad., **T.D.V.İ.A.**, C. 10, İstanbul, 1994, s. 218-219. Geniş bilgi için ayrıca bkz. B. SPULER, **İran Moğolları** (Çeviren. C. KÖPRÜLÜ), Ankara, 1957, s. 132-143.

⁸⁹ Noyan Timurtaş hakkında geniş bilgi için Bkz. B. SPULER, a.g.e., s. 136-141-388; İ. H. UZUNÇARŞILI, **Beylikleri ve Akkoyunlu, Karakoyunlu Devletleri**, Ankara, 1988, s. 12,13,60-67,151-156.

⁹⁰ Ö. Orhun, kitabeye değinerek, yapının İlhanlılardan kalma olduğunu kaydetmektedir. Ö. ORHUN, **Samsun Tarih Coğrafya Ekonomi**, Samsun, 1949, s. 12–13.

⁹¹ L. TEKİN, a.g.m., s. 29. Tekin bu yangındaki hasarın büyük yangındakine yakın olduğunu belirtmektedir.

⁹² **Tarih Boyunca Samsun ve Samsun Belediyesi**, s. 54; A. KAYIKÇI, **Samsun'da Kültür-Sanat**, C.1, s. 100.

⁹³ Resim için Bkz. K. DİLCİMEN, **Canik Beyleri**, s. 64.

kesimdeki kapıyla girilmektedir. Kubbe oldukça küçük olup 4.30 m. çapındadır. Burada pandantifler arasında hafif çıkıntılı kör kemerler görülür. Batı yöndeki bir merdivenle bu kesimdeki yuvarlak kemerin altından geçilip, camiye ek yapılan betonarme ikinci ve üçüncü kata ulaşılmaktadır. Aralarındaki kemerle kuzeydeki kubbeli bölümden ayrılan, kible yöndeki tonozlu alanın batısındaki düz bir geçitle, betonarme yapıya geçilmektedir.

Orijinal alanın batısı “T” şeklindeki kalın bir ayağa oturan, kemerli iki açıklık şeklinindedir. Tonozlu kesimde doğuya açılan dikdörtgen açıklıklı üç pencere, kubbeli bölümde yine aynı yöne açılan bir kapı yer alır. Kible duvarında olması muhtemel mihraba ait bir iz bulunmamaktadır. Yamuk dikdörtgen şeklindeki betonarme kesimde yer alan mihrap, minber gibi elemanların tamamı yenidir. Herhangi bir tezyini unsurun bulunmadığı, asli şekli büyük ölçüde bozulan caminin, tonozlarla örtülü çok bölümlü bir mekân düzene sahip olabileceği şeklindeki görüşe⁹⁴ biz de katılmaktayız.

SAMSUN İLİNDE ANADOLU SELÇUKLU VE İLHANLI DÖNEMİNDEN KALAN YAPILAR

- : Ahşap (çantı) yapı
(İşaretsiz eserler kâgir yapıdır)

YAPININ ADI	İNŞA TARİHİ	DÖNEMİ
■ Çarşamba Gökçeli (Kökçeli, Mezarlık) Camii	1206	Anadolu Selçuklu
■ Çarşamba - Yayıncılar Köyü Şeyh Habil Camii	1211	Anadolu Selçuklu
Kavak - Çakallı Beldesi Çakallı Han (Çakallı Kervansarayı)	1204-40	Anadolu Selçuklu
Havza - Dereköy Veliyyüddin Bin Bereket Şah Camii (Ak Mescit)	1249-50	Anadolu Selçuklu
Havza - Dereköy Veliyyüddin Bin Bereket Şah Türbesi	1249-50	Anadolu Selçuklu
Samsun – İlkadım Kale (Kuyumcular) Camii	1323	İlhanlı

DEĞERLENDİRME

Samsun il sınırları dâhilinde Cumhuriyetten önceye ait 25 civarında ahşap cami bulunmaktadır. En eski ikisi Anadolu Selçuklu döneminden kalan Gökçeli Camii (1206) ve Şeyh Habil Camii (1211)’dir. Bunlar Samsun’a has çantı cami geleneğinin ilk örnekleridir.

Toprak zemine oturan kalın kütük veya taşlar üzerinde, ahşaptan yığma olarak inşa edilen ahşap yapıların duvarları, köşelerde kurtboğazı geçmelerle birbirine geçirilen ahşap perdelerle, çivi kullanmaksızın inşa edilmiştir. Çeşitli araştırmalarda⁹⁵ ufak tefek farklılık göstermekle birlikte, “yontulmamış veya kereste haline getirilmiş uzun ahşap öğelerin

⁹⁴ A. BORAN, a.g.e., s. 72.

⁹⁵ Çantının tanımı için bkz. M. SÖZEN - U. TANYELİ, *Sanat Kavram ve Terimleri Sözlüğü*, İstanbul, 1992, s. 56; D. HASOL, a.g.e., s. 124-25; E. H. AYVERDİ, *Osmanlı Mi’marîsinin İlk Devri, Ertuğrul Osman Orhan Gaziler Hüdavendigâr ve Yıldırım Bâyezîd 630-805 (1230-1402) I*, İstanbul, 1989, s. 120; Anonim, “Çantı” mad., *Eczacıbaşı Sanat Ansiklopedisi*, C.1, İstanbul, 1997, s. 386; C. E. ARSEVEN, “Çantı” mad., *Sanat Ansiklopedisi*, C. 1, İstanbul, 1983, s. 368-69. Bazı tanımlarda ahşap öğenin “tomruk” veya “yontulmamış” olarak tarif edildiği görülmektedir. Kimi araştırmacılar, çantı tabirini kullanmadan “ahşap yığma” gibi daha geniş bir tabir kullanmışlardır.

geçmeler aracılığıyla birbirini üstüne oturtulması biçiminde uygulanan bir yapım tekniği”⁹⁶ şeklinde tanımlanabilecek çantı tekniğinde yapılan eserlere, yurdumuzda ormanlık bölgelerde, özellikle de yayla ve kırsal alanda rastlanıldığı ifade edilmektedir.

Samsun'daki ahşap camiler, mekân düzeni, malzeme - teknik ve mimari özellikler bakımından iki farklı gruba ayrılmaktadır. En büyük ve tespit edilebilen ilk iki örnek olan Gökçeli ve Şeyh Habil Camii'nin bulunduğu grup⁹⁷ ikinci gruba nispetle daha kaba bir işçiliğe sahiptir. Bu camilerde dikine dikdörtgen bir harim, bazı örneklerde bunun önünde bir son cemaat yeri ve yapıyı iki, üç veya dört yönden saran revaklar görülmektedir. En erkeni 1596 yılında Kavak - Bekdemir Köyü Camii ile görülmekle birlikte, daha çok 18. ve 19. yüzyıla tarihlediğimiz ikinci grupta,⁹⁸ harim düzeni bakımından aynı şeyler söylenebilir de, diğer kesimlerde bazı farklılıklar görülmektedir.

Sinop – Boyabat Dereçatı Köyü Camii (“iki asırlık bir geçmişe sahip”), Kastamonu – Geyikli Köyü Camii (“iki asrı aşkın bir geçmişe sahip”)⁹⁹ ve Ordu – İkizce Laleli (Eski) Camii (inşa: 16. yy. – 18. veya 19. yy.da tamir görmüş)¹⁰⁰ Samsun'daki birinci grubun benzerleridir. Yerleşim yerine uzak eski bir mezarlık içerisinde yer almaları, etraftaki birkaç köyün Cuma namazı kılması için düşünülmesi, yapıların boyut, harim, mahfil ve revak düzenleri, hafif kaba işçilik, tek katlı hafif basık cephe, asimetrik tek katlı basit açıklık şeklinde pencere düzeni, yapıyı zeminden kaldıran kirişlemenin biçimi ve duvar perdelerindeki kurt boğazı geçme gibi özellikler, yapıların birinci gruptaki Samsun çantı camilerine benzeyen yönleridir.

Bu gruptaki hemen tüm Samsun yöresi camilerinde olduğu gibi, bu camilerde de minare görülmez. Gökçeli Camii'nin yakın zamanlara kadar minareleri olduğu bilirse de bu, ilk inşadan sonraya aittir. Çantı camilerin birçoğunun hariminde direk görülmezken, Gökçeli ve Şeyh Habil Camii'nde büyük tutulan harimde, çatıya destek veren direklerle bölünmüştür.¹⁰¹ Gökçeli ve Şeyh Habil Camii'nin¹⁰² revakları, yapıyı üç yönden “U” şeklinde kuşatmaktadır ki bu tipin benzerlerine Samsun ve yakın bölgede rastlanır. Ordu – İkizce Laleli (Eski) Camii buna bir örnektir.

Camilerin çatı kaplamasında orijinalde, tüm Karadeniz bölgesinde yakın zamanlara kadar kullanıldığı bilinen ince ahşap plakalardan oluşan “hartama”ların kullanılmış olabileceğini düşünmekteyiz. Erken tarihli camilerin tavan kirişlerinin üzerinde, mahya aşığına kadar uzatılan ve harim duvarlarına kurtboğazı geçmelerle bağlanan “perdedikmeler”in yapının strüktüründe ne gibi bir işlevi olabilir? Bunlar, ilk bakışta gayet büyük ve yüksek tutulan çatının ağırlığını karşılayıp, kuzey ve güneyde kalkan duvarlara aktarmak için düşünülmüş gibi görünmektedir. Bununla birlikte, beklide daha önemlisi; yüksek ve ağır çatının beden duvarlarıyla olan irtibatını, çatı hizasında perçinleştirerek, çatıyı beden

⁹⁶ M. SÖZEN - U. TANYELİ, a.g.e., s. 56.

⁹⁷ Çarşamba - Yayıclar, Ordu, Kuşhane, Terme - Yeni Camii, Dağdıralı, Karacalı, Kavak - Tatarmuslu, Değirmencili Köylerindeki camiler ile Ondokuzmayıs - Fatih Camii bu gruptadır. Günümüze 1840 yılındaki tamir ve Vakıflar Genel Müdürlüğü'nün restorasyonu ile ulaşılan Terme Pazar Camii'nin, asli şekliyle ilk grupta yer alması gerektiğini düşünmekteyiz.

⁹⁸ Kavak – Bekdemir, Asarcık - Akyazı, Alan, Koşaca, Çarşamba - Porsuk Köyleriyle, Kavak - Çakallı Beldesi'ndeki camiler ve Salpazarı Gökçeli Camii, bu grupta yer almaktadır.

⁹⁹ Sinop ve Kastamonu'daki camiler için bkz. Y. CAN, “Kastamonu ve Sinop Yöresinde Bulunan Ahşap Camiler”, O.M.Ü.İ.F.D., S. 15, Samsun, 2003, s. 117-34.

¹⁰⁰ A. A. BAYHAN, “Ordu / İkizce'de Bir Ahşap Camii: Laleli (Eski) Camii”, A.Ü.G.S.E.D., S. 14, Erzurum, 2005, s. 6-7.

¹⁰¹ Bu bakımdan Samsun'da benzer özellikler gösteren sekiz örnek daha bulunmaktadır.

¹⁰² Bu caminin, şimdi doğu ve batıda bulunan revaklarının, orijinalde kuzeyde de bulunduğu, şimdiki durumunun sonraki müdahalelerden kaynaklanmış olabileceğine değinmiştik.

duvarları üzerinde sabit kılmalarıdır.¹⁰³ Bu camilerde dikkat çeken bir başka husus giriş, mertek, aşık gibi öğelerin, zaman zaman görüldüğü gibi kaba, kalın ve eğri olabilmeleridir. Şeyh Habil Camii'nde üst üste bindirilen perdeleri birbirine kenetlemek için perdelerin alt ve üstlerine açılan oyuklara, geçirilen kavilaların bir benzeri Sinop - Boyabat Dereçatı Köyü Camii'nde görülmektedir.

İl dâhilinde günümüze ulaşabilen en eski camiler, ahşap (çantı) camilerdir. Çantı camiler şehrin ve bölgenin karakteristiği olarak karşımıza çıkmaktadır. Şehirde ev, samanlık, seren (serander), ambar ve ahır gibi yapılarda çantı gelenek halen yaşamaktadır. Gökçeli ve Şeyh Habil Camii'nin temsil ettiği erken tarihli çantı camilerin, komşu Ordu, Kastamonu ve Sinop'taki çantı camilerle benzerliği dikkat çekmektedir. Aynı gelenekteki eserler, Batı Karadeniz'de Sakarya, Bolu, İzmit civarında da görülmektedir. Batı Karadeniz'de belirtilen yerler ve Orta Karadeniz'deki diğer şehirlerdekilere nispetle, Samsun'daki eserler, sayıca daha çok, daha büyük ve en önemlisi, daha erkene, Anadolu Selçuklu dönemine inmektedir. Burada incelediğimiz iki cami Anadolu'da, hâlihazırda bilinen en eski Türk dönemi ahşap yapıları olmalıdır. Anadolu'da ilk Türk yapılarının hemen ardından, bölgenin fethiyle birlikte yapımı başlayan çantı camilerin, tipolojik sınıflamayla ilgili yayınlarda yer almaları gerektiği kanısındayız. Bunların mimari açıdan en yakın benzerleri olarak görünen Kastamonu, Ordu ve Sinop başta olmak üzere Karadeniz bölgesindeki diğer yapıların, tam bir tespiti yapılarak konu hakkında daha detaylı bir değerlendirme yapılması gerekmektedir.¹⁰⁴ Bu gruptaki eserlerde kaba bir iççilik, pratik ve fonksiyonel bir tavır ve basit bir bezeme anlayışı ağır basar.

Samsun'un en karakteristik mimari unsuru olarak gördüğümüz ahşap camilerin, vaktiyle, ormanlık alanda kurulan hemen her köyde olmak üzere, epey yaygın olduğu anlaşılmaktadır. 1884'de yeni baştan kâgir olarak inşa edilmeden önce, Samsun Ulu Camii'nin yerinde ahşap bir cami olduğu, şehrin ulu camisini bu yapının temsil ettiği bilinmektedir. Yörenin özgün yapı geleneğinin nadide örneklerinden ahşap camilerin korunması, bölge için olduğu kadar, Türk mimarisi için de hayati bir önem taşımaktadır.

Veliyyüddin Bin Bereket Şah Camii (1249-50) Samsun bölgesinin en eski tek kubbeli camisidir. Tek kubbeli mescitlerin Türk mimarisinde, Anadolu öncesinde Karahanlılar döneminde, Eski Dehistan Mezarlığı'ndaki Mezarı-ı Şir Kebir (10. yy.)¹⁰⁵ ile başladığı, Anadolu'da her dönemde yaygın olarak kullanıldıkları bilinmektedir.¹⁰⁶ Bu tipin, Anadolu'da ilk olarak, 13. yy. başlarında Anadolu Selçukluları devrinde, Konya ve

¹⁰³ Bu uygulamanın görüldüğü **Çarşamba Gökçeli Camii**'nin duvar yüksekliği, doğu ve batıda, 3.60 m. kadardır. Kuzey ve güneyde ise kalkan duvarla birlikte çatıya kadar uzanmaktadır. Çatının beden duvarları üzerindeki yüksekliği, 2.70 m. kadardır.

¹⁰⁴ Doğu Karadeniz Bölgesindeki ahşap camiler hakkında epey yaygın bulunurken Orta ve Batı Karadeniz Bölgesindeki ahşap camiler hakkındaki yayınlar, yok denecek kadar azdır. Batı Karadeniz Bölgesindeki ahşap camiler için bkz. E. H. AYVERDİ, **Osmanlı Mi'mârîsinin İlk Devri, Ertuğrul Osman Orhan Gazîler Hüdevendîgâr ve Yıldırım Bâyezîd 630-805 (1230-1402)** I, İstanbul, 1989. Sinop'takiler için Y. CAN, "Kastamonu ve Sinop Yöresinde Bulunan Ahşap Camiler", **O.M.Ü.İ.F.D.**, S. 15, Samsun, 2003, s. 117-134. Ordu'dakiler için A. A. BAYHAN, "Ordu / İkizce'de Bir Ahşap Camii: Laleli (Eski) Camii", s. 1-22; A. A. BAYHAN, "Ordu'da Yeni Tespit Edilen Ahşap Camiler", **A.Ü.G.S.E.D.**, S. 16, Erzurum, 2006, s. 33-48.

¹⁰⁵ S. DİLAVER, "Anadolu'daki Tek Kubbeli Selçuklu Mescitlerinin Mimarlık Tarihi Yönünden Önemi", **Sanat Tarihi Yıllığı**, S. IV, İstanbul, 1971, s. 17.

¹⁰⁶ S. DİLAVER, a.g.m., s. 17-28; G. ÖNEY, **Beylikler Devri Sanatı XIV-XV. Yüzyıl (1300-1453)**, Ankara, 1989, s. 4; A. KIZILTAN, **Anadolu Beyliklerinde Cami ve Mescitler (XIV. Yüzyıl Sonuna Kadar)**, İstanbul, 1958, s. 12; S. EYİCE, "Cami" mad., "Mimari Tarihi" bölümü, **T.D.V.İ.A.**, C. 7, İstanbul, 1993, s. 70-71; D. KUBAN vd., a.g.e., s. 151-54; T. CANTAY, "Osmanlı Devletinin Kuruluşundan İstanbul'un Fethine Kadar Osmanlı Sanatı", **Mimarbaşı Koca Sinan Yaşadığı Çağ ve Eserleri**, C. 1, İstanbul, 1988, s. 55-56.

civarında yaygınlaştığı bilinir.¹⁰⁷ Kitabesi bulunmayan ve Hüseyin Hüsameddin'in ifadelerine dayanarak 1249–50 yıllarına tarihlediğimiz Veliyyüddin Bin Bereket Şah Camii, bu plân tipinin, Anadolu'daki erken ve yalın örneklerden biridir.¹⁰⁸ Camide rastladığımız Türk üçgeni, mimarimizde bilindiği üzere erken tarihli yapılarda yoğunlaşmaktadır.

Veliyyüddin Bin Bereket Şah Türbesi'nde, inşa edildiği devirde çeşitli örnekleri görülen, külah kullanılmıştır. Sekizgen türbe, içten sekizgen piramidal bir külahla örtülmüştür. Sıvayla kaplı olması sebebiyle malzemesini tespit edemediğimiz külah, duvarlarda olduğu gibi, şekil itibarıyla hafif deforme olmuştur. Sonradan kırma çatı içerisine alınan külahın, dıştan da aynı formda olabileceğini düşünmekteyiz. Mimarlık tarihimizde külahın, diğer örtü şekillerine nispetle daha az kullanıldığı bilinmektedir.¹⁰⁹ Türbedeki külahın benzerleri olarak; Kayseri Gevher Nesibe Şifahanesi (Çifte Medrese) Kümbeti (1205-11)¹¹⁰ ve Ankara Ahi Şerafettin (Aslanhane) Kümbeti'nin (1330)¹¹¹ külahları gösterilebilir. Türbenin cenazelik katının örtüsü belli olmamakla birlikte, poligonal plânına uygunluğu açısından, kubbe ihtimali üzerinde durulabilir.

İl sınırları dâhilinde günümüze ulaşan, şehirlerarasında yapılan tek han olan Çakallı Han, tarihî Amasya – Samsun kervan yolu üzerinde yer almaktadır. 1204–40 yıllarına tarihlediğimiz hanın mevcut kesimlerinin plân ve mimarisi, devrin diğer hanlarıyla son derece uyumludur. Dikine dikdörtgen plân, payelerle oturan sivri kemerlerle bölünen ve takviye kemerleriyle destekli sivri beşik tonozlarla örtülen sahnaların mimari düzeni, inşa edildiği dönemi yansıtmaktadır. Kapalı kesimi bu şekildeki birçok han içerisinde, bölgeye yakın olarak, Tokat – Pazar Hatun Hanı (1238)¹¹² ve Tokat - Pazar Tahtoba Hanı (1238–39),¹¹³ Çakallı Han'ın benzerleri olarak gösterilebilir. Açık kesimin mekân düzeni hakkında bugün fikir verebilecek düzeyde bir kalıntı bulunmamaktadır. K. Erdmann'ın kitabındaki plân ve ifadelerinden, bu kesimin enine dikdörtgen şeklinde tasarlandığı ve iki yanında odalar bulunduğu anlaşılmaktadır. Arazinin kuzeye doğru dereye doğru keskin bir eğimle alçalması, avlunun daha fazla uzamasına tabii olarak imkân vermez. Avlu kesiminin enine dikdörtgen şeklinde tasarlandığı Boyabat - Vezirköprü arasındaki Durak Han (1266)¹¹⁴ yapının, yakın bölgeden bir benzeridir. Kapalı ve açık kesimlerin ardı ardına plânlandığı Anadolu hanlarının, Anadolu öncesinde, Karahanlılarla başladığı kabul edilmektedir.¹¹⁵

¹⁰⁷ S. DİLAVER, a.g.m., s. 17-24; D. KUBAN vd., a.g.e., s. 151; A. ALTUN, "Orta Asya Türk Sanatı ile Anadolu'da Selçuklu ve Beylikler Mimarisi", *Mimarbaşı Koca Sinan Yaşadığı Çağ ve Eserleri*, İstanbul, 1988, s. 37; S. EYİCE, "Cami" mad., "Mimarî Tarihi" bölümü, s. 70.

¹⁰⁸ Samsun Yalı (1485), Hacı Hatun (19. yy.'ın ilk yarısı), Ulu (1884), Kurşunlu Camii (19.yy.'ın 2. yarısı) ile Vezirköprü Kale Camii (1696), tek kubbeli diğer Samsun camileridir.

¹⁰⁹ Biçim olarak çok düzgün bir piramit olmamakla birlikte, sekiz köşeli yüzeyleri hafifçe yamuk (sıvalı) olan külahın, benzerlerinin, çok az olduğu dikkat çekmektedir. Konuyla ilgili detaylı bilgi ve karşılaştırma için bkz. O. C. TUNCER, *Anadolu Kümbetleri -1, Selçuklu Dönemi*, Ankara, 1986 s. 22-25,145,228-89; O. C. TUNCER, *Anadolu Kümbetleri -2, Beylikler ve Osmanlı Dönemi*, Ankara, 1991, s. 379-82.

¹¹⁰ O. C. TUNCER, *Anadolu Kümbetleri -1*, s. 144-45; H. ÖNKAL, *Anadolu Selçuklu Türbeleri*, s. 382.

¹¹¹ O. C. TUNCER, *Anadolu Kümbetleri -2*, s. 24.

¹¹² N. SEÇGİN, *Tokat ve İlçeleri Mimari Eserleri*, Mimar Sinan Ü., S.B.E., Yayınlanmamış Doktora Tezi, İstanbul, 1997, s. 154-55; İ. İLTER, a.g.e., s. 40.

¹¹³ N. SEÇGİN, a.g.t., s. 160; K. ERDMANN, a.g.e., C.1, s. 58.

¹¹⁴ K. ERDMANN, a.g.e., C. 2, s. 31; Ş. AKALIN, "Kervansaray", mad. *T.D.V.İ.A.*, C. 25, Ankara, 2002, s. 301.

¹¹⁵ O. ASLANAPA, *Türk Sanatı I-II*, Ankara, 1990, s. 36; A. ALTUN, *Ortaçağ Türk Mimarisinin Anahatları İçin Bir Özet*, İstanbul, 1988, s. 88; G. YALÇINER, "Kervansaray" mad., *Eczacıbaşı Sanat Ansiklopedisi*, C. 2, İstanbul, 1997, s. 999; G. CANTAY, a.g.m., s. 78; Y. CAN- R. GÜN, *Ana Hatlarıyla Türk İslam Sanatları ve Estetiği*, Samsun, 2005, s. 152.

Çakallı Han, Anadolu Selçuklu döneminde Anadolu'nun kuzeyinde saptanan az sayıdaki hanlardan biri olması bakımından da önemli sayılmalıdır.¹¹⁶

İncelediğimiz eserlere süsleme açısından baktığımızda ilk inşa edildikleri döneme ait süs unsurları içerenin yalnızca Çakallı Han olduğunu görmekteyiz.¹¹⁷ Hanın taçkapı çevresinde az bir kesimi günümüze ulaşan profilli yarım yıldızlarla süslü bordürler, inşa edildiği devirdeki benzerlerine nispetle daha yalındır.

Anadolu Selçuklu döneminden, kâgir tonozlarla örtülü “çok payeli ulu camilerden” bir örneğin bulunmadığı şehirde, İlhanlı döneminden kalan 1323 tarihli Samsun Kale Camii'nin, orijinalde, benzer şekilde çok bölümlü tonoz ve kubbelerle örtülü olabileceği söylenebilir. Kale Mescidi'nin H. 1323 tarihli kitabesi şehirdeki İlhanlı hâkimiyetini belgeleyen önemli bir vesikadır. Kitabe Samsun'daki en eski kitabe olması bakımından ayrıca önem arz etmektedir.

Türk hâkimiyetinde geçen yüzyıllar boyunca Anadolu Selçuklu, İlhanlı, Candaroğulları, Taceddinoğulları, Bafra Beyliği ve Osmanlı yapılarının görüldüğü Samsun bölgesindeki yapıların büyük çoğunluğu Osmanlı döneminden kalmakla birlikte kanımızca en önemli eserler ahşap çantı camilerin yurdumuzdaki en eski iki örneği olarak kabul edeceğimiz Gökçeli ve Şeyh Habil Camileridir. Mimarlık tarihimizin kendine özgü bir tipini temsil eden yapıların Samsun denilince hemen akla gelmesi –Bursa denilince Ulu Camii'nin akla gelmesi gibi- bizim bakış açımız ve konuya yaklaşımımızla mümkün olacaktır.

Yazımızın ana ekseninde yer almamakla birlikte çok önemli bir yönünü oluşturması bakımından âcizane bir kanaatimizi belirtmek isteriz. Samsun ülkemizde bilinen en eski ahşap camileri barındırması bakımından çok büyük bir değere sahiptir. Kentin kültürel değerleri, simgeleri denilince “Bandırma Vapuru”, Amisos”, “Amazon” gibi birkaç fenomenin yerleşmesine karşılık, kentin belirtilen bağlamda çok kıymetli sayılması gereken bir değeri olarak, ahşap camilerin bir anlamda farkına varılmadığını üzülerken görmekteyiz. Kent kültürü politikasını belirleyip uygulama ekseninde merkezi ve yerel yönetimlerin ajandasında, ahşap camiler, şimdiye kadar hak ettikleri ölçüde yer bulamamıştır. Yüzyılları aşarak ayakta kalmayı başarabilmiş kent sembolleri olarak, ülke çapında belirttiğimiz bir değere de ayrıca sahip olan ahşap camiler, kanımızca bu ajandanın öncelikli bir başlığı olarak algılanmayı hak etmektedir. Avrupa'da Gökçeli Camii ile yakın tarihlerden kalma ahşap kiliseler (“stave church”), Japonya'da ahşap tapınaklar, bırakınız buldukları kentin simgeleri olarak değerlendirmek, ülke çapında baş tacı edilmekte, buna yakışır düzeyde buldukları ülkelerin kültür politikalarında ulusal düzeyde fenomenler olarak yer almaktadır. Kentin halka açık mekânlarında ahşap cami, serender gibi mimari değerlerimizin aslına sadık benzerlerinin inşa edilip uygun fonksiyonlarla kent dolaşımına sokulmaları çok yerinde olur kanaatindeyiz.

¹¹⁶ M. Öz'ün 1485, 1520 ve 1576 tarihli bazı tahrir defterlerine dayanarak, Bafra yakınlarında “kârbânsaray-ı İnişdibi” adıyla kaydettiği bir kervansaray, bölgedeki kervanyolları üzerinde kurulan bir başka Selçuklu hanı olabilir. Günümüzde böyle bir yapı bilinmemektedir.

¹¹⁷ Gökçeli Camii'nin tavanında görülen kalem işi nakışlar, Osmanlı döneminde (15–17. yy.) yapılmış olmalıdır (F.18-19). **Gökçeli Camii**'ndeki motiflerin çok yakın benzerleri, 1548 tarihli Konya - Doğanhisar Ulu Camii'nde görülmektedir. (Y. ERDEMİR, “Nakışlı Ahşap Camilerimizin Klasik Dönemdeki Zengin Bir Temsilcisi: Doğanhisar Ulu Camii”, **VI. Ortaçağ ve Türk Dönemi Kazı Sonuçları ve Sanat Tarihi Sempozyumu Bildirileri**, Kayseri, 2002, s. 382.) Veliyyüddin Bin Bereket Şah Türbesi'nin kapı kanatları, inşa tarihinden sonraya ait olabilecek basit bir geç devir kompozisyonu taşır.

KAYNAKLAR

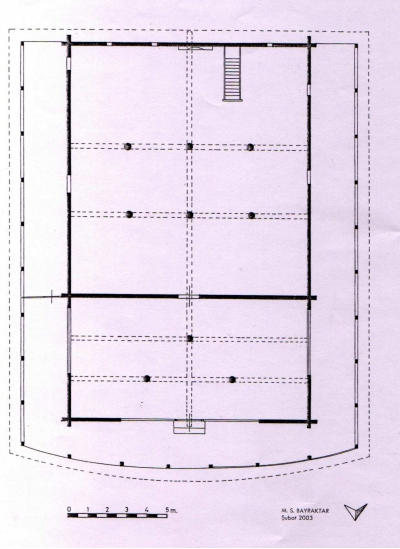
- ABDİZÂDE HÜSEYİN HÜSAMEDDİN, Amasya Tarihi (Sadeleştirilenler, A. YILMAZ – M. AKKUŞ), C. 1 (Mukaddime), Ankara, 1986.
- AKALIN, Şebnem, “İncir Hanı” mad., T.D.V.İ.A., C. 22, İstanbul, 2000. s. 279-280.
- AKALIN, Şebnem, “Kervansaray”, mad. T.D.V.İ.A., C. 25, Ankara, 2002, s. 299-302.
- ALKAN, Mustafa, “ “Türkiye'nin Temelleri” ya da Göç”, Orta Karadeniz Kültürü (Yayına Hazırlayanlar: B. YEDİYILDIZ, H. KAYNAR, S. KÜÇÜK), Ankara, 2005, s. 417-415.
- ALTUN, Ara, “Orta Asya Türk Sanatı ile Anadolu'da Selçuklu ve Beylikler Mimarisi”, Mimarbaşı Koca Sinan Yaşadığı Çağ ve Eserleri, İstanbul, 1988, s. 33-44.
- ALTUN, Ara, Ortaçağ Türk Mimarisinin Anahatları İçin Bir Özet, İstanbul, 1988.
- ANONİM, “Çantı” mad., Eczacıbaşı Sanat Ansiklopedisi, C.1, İstanbul, 1997, s. 386.
- ANONİM, “Göceli Camii'nin Yaşı Bilimsel Olarak Saptandı”, Ahşap, S. 8, s. 27-28.
- ANONİM, “Samsun Çarşamba'da 800 Yıllık Ahşap Camiler”, Ahşap, S. 8, s. 26-27.
- ANONİM, Danişmendnâme (Hazırlayan, N. DEMİR), Niksar, 1999.
- ANONİM, İlimiz Samsun, İstanbul, 1988.
- ANONİM, Samsun Turizm Envanteri 2002 (basım yeri ve yılı belirtilmemiş).
- ANONİM, Tarih Boyunca Samsun ve Samsun Belediyesi, Ankara, 1977.
- ANONİM, Tarih Boyunca Samsun ve Samsun Belediyesi, Ankara, 1977.
- ARSEVEN, C. Esat, “Çantı” mad., Sanat Ansiklopedisi, C. 1, İstanbul, 1983, s. 368.
- ASLANAPA, Oktay, Türk Sanatı I-II, Ankara, 1990.
- AŞIK PAŞAZÂDE, Osmanoğulları'nın Tarihi (Hazırlayanlar: K. YAVUZ - M. A. Y. SARAÇ), İstanbul, 2003.
- AYAN, Ergin, “Dânişmendnâme'de Samsun”, Geçmişten Geleceğe Samsun 2006, Birinci Kitap, Samsun, 2006, s. 609-622.
- AYTAÇ, İsmail, “Selçuklu Kervansarayları”, Türkler, C. 7, Ankara, 2002, s. 854-864.
- AYVERDİ, E. Hakkı, Osmanlı Mi'mârîsinin İlk Devri, Ertuğrul Osman Orhan Gazîler Hüdevendigâr ve Yıldırım Bâyezîd 630-805 (1230-1402) I, İstanbul, 1989.
- BAŞ, A. Osman vd., Geçmişten Günümüze Kültür Değerleriyle Samsun, Samsun, 1997.
- BAYHAN, A. Ali, “Ordu / İkizce'de Bir Ahşap Camii: Laleli (Eski) Camii”, Atatürk Üniversitesi, Güzel Sanatlar Enstitüsü Dergisi, S. 14, Erzurum, 2005, s. 1-22.
- BAYHAN, A. Ali, “Ordu'da Yeni Tespit Edilen Ahşap Camiler”, Atatürk Üniversitesi, Güzel Sanatlar Enstitüsü Dergisi, S. 16, Erzurum, 2006, s. 33-48.
- BAYKARA, Tuncer, Anadolu'nun Tarihi Coğrafyasına Giriş I, Anadolu'nun İdarî Teşkilatı, Ankara, 1988.
- BAYRAKTAR, M. Sami, Samsun ve İlçelerinde Türk Mimari Eserleri, Atatürk Üniversitesi, S.B.E., Yayınlanmamış Doktora Tezi, Erzurum, 2005.
- BAYRAKTAR, M. Sami., “Samsun'da Türk Mimarîsinin Gelişimi”, Geçmişten Geleceğe Samsun 2006, Birinci Kitap (Yayına Hazırlayan, C. YILMAZ), Samsun, 2006, s. 399-425.
- BAYRAKTAR, M. Sami “Samsun Çakallı Hanı”, Uluçam Armağanı (Editörler, A. BORAN, O. AYTEKİN, M. TOP), Van, 2008, s. 45-54.
- BEKTAŞ, Cengiz, Selçuklu Kervansarayları, Korunmaları Kullanılmaları Üzerine Bir Öneri, İstanbul, 1999.
- BORAN, Ali, Anadolu'daki İç Kale Cami ve Mescidleri, Ankara, 2001.
- BRYER, Anthony - WINFIELD, David, The Byzantine Monuments and Topography of The Pontos, C. I, Dumbarton Oaks Studies, Washington D.C., 1985.
- CAHEN, Claude, Osmanlılardan Önce Anadolu (Çeviri, E. ÜYEPAZARCI), İstanbul, 2000.

- CAN Yılmaz- GÜN Recep, Ana Hatlarıyla Türk İslam Sanatları ve Estetiği, Samsun, 2005.
- CAN, Yılmaz, “Kastamonu ve Sinop Yöresinde Bulunan Ahşap Camiler”, Ondokuzmayıs Üniversitesi, İlahiyat Fakültesi Dergisi, S. 15, Samsun, 2003, s. 117-134.
- CAN, Yılmaz, “Samsun’da Bulunan İki Önemli Ahşap Eser Gökçeli ve Bekdemir Camileri”, Geçmişten Geleceğe Samsun 2007, İkinci Kitap (Yayına Hazırlayan, C. YILMAZ), Samsun, 2007, s. 509-527.
- CAN, Yılmaz, Samsun Yöresinde Bulunan Ahşap Camiler, İstanbul, 2004.
- CANTAY, Gönül, “Türk Mimarisinde Kervansaraylar”, Türkler, C. 6, Ankara, 2002, s.76-86.
- CANTAY, Tanju, “Osmanlı Devletinin Kuruluşundan İstanbul’un Fethine Kadar Osmanlı Sanatı”, Mimarbaşı Koca Sinan Yaşadığı Çağ ve Eserleri, C. 1, İstanbul, 1988, s. 53-68.
- CEMBELOĞLU, Sinan - CEMBELOĞLU, Mehmet, Samsun İli Yakın Çevre İncelemeleri, Ankara, 1972.
- ÇAKAN, İlker, Karadeniz Bölgesi, Ankara, 1994.
- DANIŞMAN, H. H. Günhan, “Samsun Yöresi Ahşap Mimarisinin Gelenekselliği, Bafra İkiztepe Arkeolojik Verilerin Işığında Çarşamba, Gökçeli Camii’nin İncelenmesi”, IX. Türk Tarih Kongresi Bildirileri, C. 1, Ankara, 1986, s. 135-144.
- DANIŞMEND, İ. Hami, İzahlı Osmanlı Tarihi Kronolojisi, C. 1, 3, 5, İstanbul, 1947, 1972, 1971.
- DARKOT, Besim, “Samsun” mad., İ.A., C. X, İstanbul, 1980, s. 172-178.
- DEMİR, Necati, “Karadeniz’in Kuzeyinde Peçenekler”, Türkler, C. 2, Ankara, 2002, s. 709-13.
- DIEZ, Ernest –ASLANAPA, Oktay, Türk Sanatı, İstanbul, 1955.
- DİLAVER, Sadi, “Anadolu’daki Tek Kubbeli Selçuklu Mescitlerinin Mimarlık Tarihi Yönünden Önemi”, Sanat Tarihi Yıllığı, S. IV, İstanbul, 1971, s. 17-28.
- DİLCİMEN, Kazım, Canik Beyleri, Samsun, 1940.
- DİLCİMEN, Kazım, “Samsun’da İlhanlılar Devrinden Kalma Bir Yazıt”, 19 Mayıs Samsun Halkevi Dergisi, C.5, S. 55, 1941, s. 11-15.
- ERDEM, İlhan, “Doğu Anadolu Türk Devletleri”, Türkler, C. 6, Ankara, 2002, s. 383-424.
- ERDEMİR, Yaşar, “Nakışlı Ahşap Camilerimizin Klasik Dönemdeki Zengin Bir Temsilcisi: Doğanhisar Ulu Camii”, VI. Ortaçağ ve Türk Dönemi Kazı Sonuçları ve Sanat Tarihi Sempozyumu Bildirileri, Kayseri, 2002, s. 381-396.
- ERDMANN, Kurd, Das Anatolische Karavansaray Des 13. Jahrhunderts, C. I-II, Berlin, 1961.
- EYİCE, Semavi, “Cami” mad., “Mimari Tarihi” bölümü, T.D.V.İ.A., C. 7, İstanbul, 1993, s. 56-90.
- FREELY, John, Türkiye Uygurliklar Rehberi 2, İstanbul, 2004.
- GABASHVILI, Manana, “İlhanlı Devletinin Uluslararası Ticaret Politikası ve Halefi Olan Türk Olan Devletler”. Türkler, C. 8, Ankara, 2002, s. 386-393.
- GÖKÇEN, Rifat – YALÇIN, Osman, Samsun ve Karadeniz Bölgesi, İstanbul, 1986.
- GÜÇLÜAY, Sezgin, “Anadolu Selçuklu Devletinin Ticaret Politikası”, Türk Mimarisinde Kervansaraylar”, Türkler, C. 7, Ankara, 2002, s. 365-374.
- GÜNDÜZ, Tufan, “Oğuzlar/Türkmenler”, Türkler, C. 2, Ankara, 2002, s. 263-76.
- HALAÇOĞLU, Yusuf, “Anadolu” mad., “İdari Ekonomik ve Kültürel Hayat” bölümü, “Ulaşım ve Yol Sistemi” başlığı, T.D.V.İ.A., C. 3, İstanbul, 1991, s. 127-128.
- HASOL, Doğan, Ansiklopedik Mimarlık Sözlüğü, İstanbul, 1990.
- İLTER, İsmet, Tarihi Türk Hanları, Ankara, 1969.
- İPŞİRLİ, Mehmet, “Anadolu” mad., “İdari Ekonomik ve Kültürel Hayat” bölümü, “Ulaşım ve yol Sistemi” başlığı, T.D.V.İ.A., C. 3, İstanbul, 1991, s. 123-124.
- KAFALI, Mustafa, Anadolu’nun Fethi ve Türkleşmesi”, Türkler, C. 6, Ankara, 2002, s. 177-193.

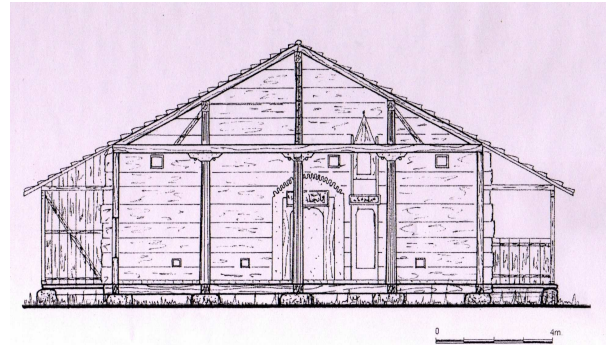
- KAYIKÇI, Ali, Samsun'da Kültür-Sanat, C.1, Samsun, 1998.
- KIZILTAN, Ahmet, Anadolu Beyliklerinde Cami ve Mescitler (XIV. Yüzyıl Sonuna Kadar), İstanbul, 1958.
- KOCA, Salim, "Türkiye Selçuklu Sultanlarının İzledikleri Ekonomik Politikalar", Türkler, C. 7, Ankara, 2002, s. 344-353.
- KUBAN, Doğan, vd., Selçuklu Çağında Anadolu Sanatı, İstanbul, 2002.
- KUNIHOLM, P. Ian, "A 1503 - Year Chronology For The Bronze And Iron Ages: 1990-1991 Progress Report of The Aegean Dendrochronology Project", VII. Arkeometri Sonuçları Toplantısı, Ankara, 1992, s. 121-130.
- KUNIHOLM, P. Ian, "Aegean Dendrochronology Project: 1993-1994", XI. Arkeometri Sonuçları Toplantısı, Ankara, 1996, s. 181-187.
- NEMLİOĞLU, Candan, "Göçeli (Gökçeli) Camii" I. Uluslararası Selçuklu Kültür ve Medeniyeti Kongresi Bildirileri, C. II, Konya, 2001, s. 117-136.
- ORHUN, Ömür, Samsun Tarih Coğrafya Ekonomi, Samsun, 1949.
- ÖNEY, Gönül, Beylikler Devri Sanatı XIV-XV. Yüzyıl (1300-1453), Ankara, 1989.
- ÖNKAL, Hakkı, Anadolu Selçuklu Türbeleri, Ankara, 1996.
- ÖZ, Mehmet, XV-XVI. Yüzyıllarda Canik Sancağı, Ankara, 1999.
- ÖZERGİN, M. Kemal, "Anadolu'da Selçuklu Kervansarayları", Tarih Dergisi, C. XV, S. 20, İstanbul, 1965, s. 141-170.
- ÖZERGİN, M. Kemal, "Türkiye Kitabeleri", Sanat Tarihi Yıllığı, S. IV, İstanbul, 1971, s. 61-72.
- POLAT, M. Said, "Selçuklu Türkiye'sinde Ticaret" Türkler, C. 7, Ankara, 2002, s. 375-385.
- SEÇGİN, Nuri, Tokat ve İlçeleri Mimari Eserleri, Mimar Sinan Ü., S.B.E., Yayınlanmamış Doktora Tezi, İstanbul, 1997.
- SEVİM, Ali – YÜCEL, Yaşar, Türkiye Tarihi, Fetih Selçuklu ve Beylikler Dönemi, Ankara, 1989.
- SEVİM, Ali, Anadolu'nun Fethi, Selçuklular Dönemi, Ankara, 1993.
- SÖZEN, Metin - TANYELİ, Uğur, Sanat Kavram ve Terimleri Sözlüğü, İstanbul, 1992,
- SPULER, Bertold, İran Moğolları (Çeviren. C. KÖPRÜLÜ), Ankara, 1957.
- ŞAHİN, İlhan - EMECEN, Feridun, "Anadolu" mad., "İdari Ekonomik ve Kültürel Hayat" bölümü, "Sosyoekonomik Hayat ve Şehirleşme" başlığı, T.D.V.İ.A., C. 3, İstanbul, 1991, s. 124-126.
- ŞAHİN, M. Kemal, "Samsun- Çarşamba/ Yayıncılar- Şehy Habil Köyü Camii", Atatürk Üniversitesi, Sosyal Bilimler Enstitüsü Dergisi, C. 4, S. 2, Erzurum, 2004, s. 15-36.
- ŞAHİN, M. Kemal, "Anadolu Selçuklu Döneminin Önemli Yapıtlarından Çakallı Han Üzerine Bazı Düşünceler", Geçmişten Geleceğe Samsun 2006, Birinci Kitap (Yayına Hazırlayan, C. YILMAZ), Samsun, 2006, s. 427-447.
- TEKİN, Lütfi, "60 Sene Evvelki Samsun", 19 Mayıs Samsun Halkevi Dergisi, C. 2, S. 13, 1936, s. 25-29.
- TELLİOĞLU, İbrahim, Osmanlı Hakimiyetine Kadar Doğu Karadeniz'de Türkler, Trabzon, 2004.
- TERZİ, İhsan, "Samsun'da Tarihi İki Eser ve Kitabeleri", Ondokuzmayıs Üniversitesi, Eğitim Fakültesi Dergisi, S. 2, Samsun, 1987, s. 259-265.
- TEXIER, Charles, Küçük Asya, Coğrafyası Tarihi ve Arkeolojisi (çeviren, A. SUAT), C. III, Ankara, 2002.
- TORUN, Mehmet, Samsun ve İlçeleri Tarihi Araştırmaları, İstanbul, 1954.
- TUĞLACI, Pars, Osmanlı Şehirleri, İstanbul, 1985.
- TUNCER, O. Cezmi, Anadolu Kümbetleri -1, Selçuklu Dönemi, Ankara, 1986.
- TUNCER, O. Cezmi, Anadolu Kümbetleri -2, Beylikler ve Osmanlı Dönemi, Ankara, 1991.

- TURAN, Osman, “Selçuklu Sultanı II. Kılıç Arslan”, *Türkler*, C. 6, Ankara, 2002, s. 566-579.
- TURAN, Osman, *Selçuklular Zamanında Türkiye Tarihi*, İstanbul, 1984.
- TURAN, Şerafettin, *Türkiye-İtalya İlişkileri I, Selçuklulardan Bizans'ın Sona Erişine*, Ankara 2000.
- TÜFEKÇİOĞLU, Abdülhamit- BORAN, Ali, “Kitabelerin Diliyle Samsun Kalesi ve İç Kale Mescidi”, *Vakıflar Dergisi*, S. 28, Ankara, 2004, s. 285-290.
- UZUNÇARŞILI, İ. Hakkı, *Anadolu Beylikleri ve Akkoyunlu, Karakoyunlu Devletleri*, Ankara, 1988.
- UZUNÇARŞILI, İ. Hakkı, *Osmanlı Tarihi*, C. I, Ankara 1998.
- UZUNEMİNOĞLU, Hamza, “Şehirlerin Alan Bakımından Gelişmesi ve Samsun Örneği”, *Ondokuzmayıs Üniversitesi, Eğitim Fakültesi Dergisi*, S. 8, Samsun, 1993, s. 273-289.
- YALÇINER, G., “Kervansaray” mad., *Eczacıbaşı Sanat Ansiklopedisi*, C. 2, İstanbul, 1997, s. 998-1000.
- YEDİYILDIZ, Bahaeddin, *Ordu Tarihinden İzler*, İstanbul, 2000.
- YİĞİT, Hasan, *Bafra Tarihi*, Samsun, 1981.
- YİĞİT, Hasan, *Samsun, Bafra*, 2002.
- YOLALICI, M. Emin, “XIX. Yüzyılda Canik Sancağı'nda Zirai Üretim”, *Ondokuzmayıs Üniversitesi, Eğitim Fakültesi Dergisi*, S. 6, Samsun, 1991, s. 325-329.
- YUVALI, Abdülkadir, “Ebu Said Bahadır Han” mad., *T.D.V.İ.A.*, C. 10, İstanbul, 1994, s. 218-219.
- YUVALI, Abdülkadir, “XIII. Yüzyılda Karadeniz Ticareti”, *II. Tarih Boyunca Karadeniz Kongresi Bildirileri (Uluslar arası I)*, Samsun, 1990, 233-240.
- YÜKSEL, Ayhan, *Doğu Karadeniz Araştırmaları*, İstanbul, 2005.

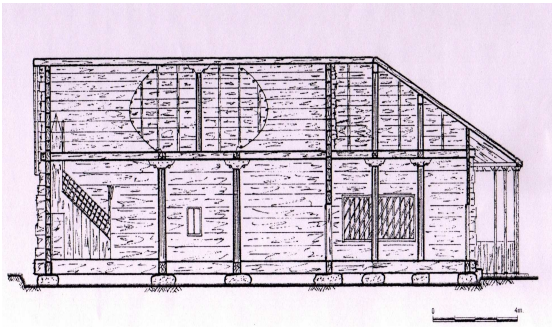
ÇİZİMLER



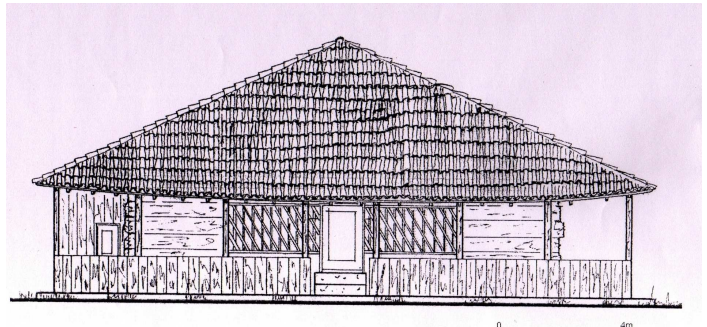
1- Çarşamba - Gökçeli Camii plâni (Y. CAN'dan).



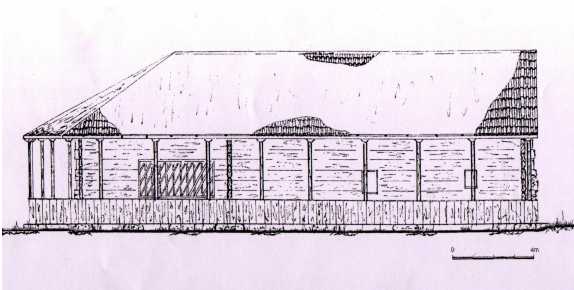
2- Çarşamba - Gökçeli Camii doğu-batı Kesiti (Y. CAN'dan).



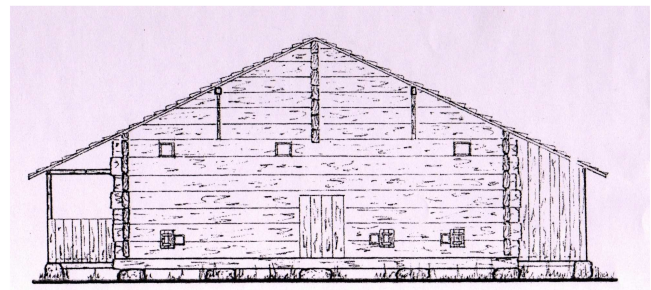
3- Çarşamba - Gökçeli Camii kuzey-güney Kesiti (Y. CAN'dan).



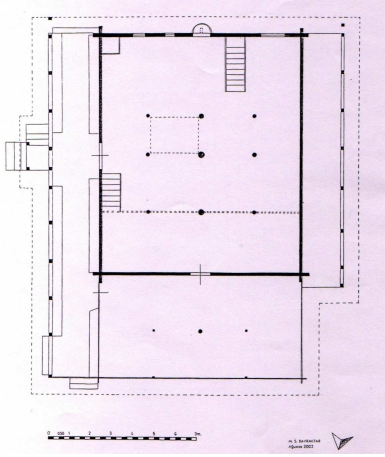
4- Çarşamba - Gökçeli Camii kuzey cephe görünümü (Y. CAN'dan).



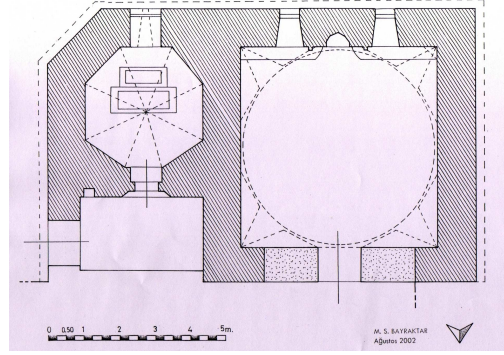
5- Çarşamba - Gökçeli Camii batı cephe görünümü (Y. CAN'dan).



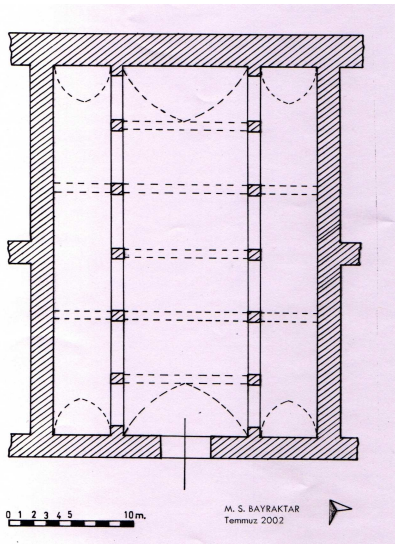
6- Çarşamba - Gökçeli Camii güney cephe görünümü (Y. CAN'dan).



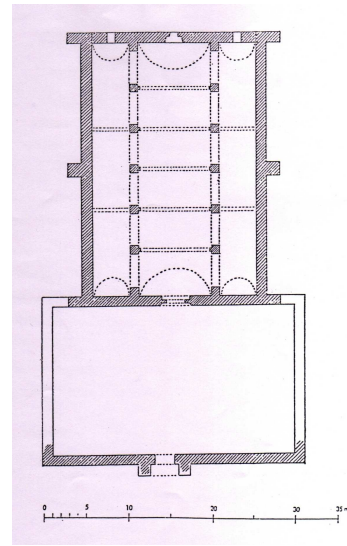
7- Çarşamba / Yaycılar Köyü - Şeyh Habil Camii plânı.



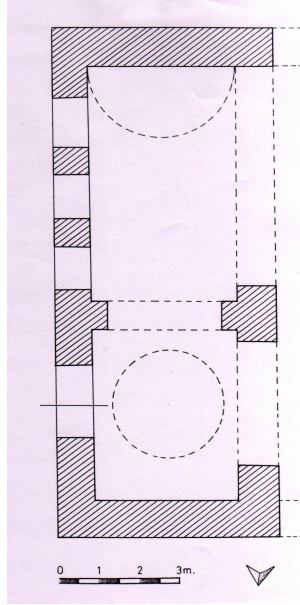
8- Havza / Dereköy - Veliyyüddin Bin Bereket Şah Camii ve Türbesi plânı.



9- Samsun - Kale Camii plânı (A. BORAN'dan).



10- Kavak / Çakallı Beldesi - Çakallı Hamı plânı (mevcut -kapalı- kesim).



11- Kavak / Çakallı Beldesi - Çakallı Hamı plâni
(K. ERDMANN'dan).

FOTOĞRAFLAR



1-Çarşamba - Gökçeli Camii, güney ve doğu cephe.



3-Çarşamba - Gökçeli Camii, harimi kible cephesi.



2-Çarşamba - Gökçeli Camii, kuzey revak.



4-Çarşamba - Gökçeli Camii, harimi kuzey cephesi.



5-Çarşamba - Gökçeli Camii, çatısındaki kalem işi nakışlar.



6-Çarşamba - Gökçeli Camii, çatısındaki kalem işi nakışlar.



7- Çarşamba / Yaycılar Köyü - Şeyh Habil Camii, güney ve batı cepheler.



8-Çarşamba / Yaycılar Köyü - Şeyh Habil Camii, kible cephesi.



9-Çarşamba / Yaycılar Köyü - Şeyh Habil Camii, harim, kuzey kesim.



10- Havza / Dereköy - Veliyyüddin Bin Bereket Şah Camii ve Türbesi, güney ve batı kible cepheler.



11- Havza / Dereköy - Veliyyüddin Bin Bereket Şah Camii, harimi kible cephesi.



12- Havza / Dereköy - Veliyyüddin Bin Bereket Şah Türbesi, doğu (giriş) cephesi.



13- Kavak - Çakallı Beldesi - Çakallı Han, giriş (güney) cephesi.



14- Kavak - Çakallı Beldesi - Çakallı Han, kapalı kesim içi.



15- Samsun - Kale Camii, kuzey batıdan.



16- Samsun - Kale Camii, inşa kitabesi.