

ULUSLARARASI SOSYAL ARAŞTIRMALAR DERGİSİ THE JOURNAL OF INTERNATIONAL SOCIAL RESEARCH

Cilt: 12 Sayı: 67 Yıl: 2019
www.sosyalarastirmalar.com
Issn: 1307-9581



Volume: 12 Issue: 67 Year: 2019
www.sosyalarastirmalar.com
Issn: 1307-9581

Doi Number:
<http://dx.doi.org/10.17719/jisr.2019.3746>

KİLİS YEREL HALKININ ALGISINDA SURİYELİ SİĞİNMACILAR VE TOPLUMSAL ETKİLERİ* SYRIAN REFUGEES IN THE PERCEPTION OF KILIS LOCAL PEOPLE AND THEIR SOCIAL EFFECTS

Muazzez HARUNOĞULLARI**
İpek AGCADAĞ ÇELİK***

Öz

Suriye’de 2011 yılında başlayan ve yıllardır devam eden iç savaşla birlikte dünyanın en büyük kitlesel göç hareketlerinden biri yaşanmıştır. Can güvenlikleri ve özgürlükleri tehlikeye giren milyonlarca Suriyeli çareyi öncelikle ülke içinde daha güvenli bölgelere ve daha sonra komşu ülkelere olmak üzere dünyanın dört bir yanına göç etmekte bulunmuştur. Türkiye, uyguladığı ‘açık kapı’ politikasının da etkisiyle, sekiz yıl içerisinde dört milyona yakın Suriyeli sığınmacıya ev sahipliği yapmıştır. Suriye’ye olan coğrafi yakınlığı, sınır kapısının mevcudiyeti, barınma merkezlerinin varlığı ve Türkiye’nin diğer şehirlerine geçişte tampon bölge olarak görülmesi gibi nedenlerle Kilis, Suriyeli sığınmacıların yoğun olarak tercih ettiği yerlerin başında gelmiştir. Bu küçük sınır şehri, göç ekseninde pek çok değişikliğe maruz kalmıştır. Kilis halkı Suriyeli sığınmacı akınının geçici olduğunu ve yıllar içinde azalacağını düşünmüş ancak düşünlünün aksine geçen yıllarla birlikte Suriyeli nüfusu sürekli artmıştır. Bu çalışmanın amacı, Suriyeli nüfusu sürekli artan ve onlarla birlikte yaşamak durumunda kalan Kilis’in yerli halkının, şehirde yaşayan Suriyeli sığınmacılara yönelik görüş, fikir, algı ve tutumlarının değerlendirilmesidir. Bu çalışma, nüfusuna oranla en fazla sayıda Suriyeli sığınmacıyı barındıran, neredeyse kendi nüfusu kadar bir sığınmacıya sorunsuz bir biçimde ev sahipliği yapan ve bu özelliğiyle barış ve kardeşlik şehri olan Kilis’teki yerel halkın, Suriyeli sığınmacı algısını ve sığınmacıların toplumsal etkilerini ortaya koymak açısından önemlidir.

Anahtar Kelimeler: Göç, Mülteci, Sığınmacı, Algı, Suriye, Kilis.

Abstract

With the civil war that started in 2011 and continued for years in Syria, one of the largest mass migration movements in the world has been experienced. Millions of Syrian remedies whose life security and freedom are at risk have been found a way to emigrate to safer regions within the country and then to neighboring countries. Turkey, applying the 'open door with the effect of' policy has hosted nearly four million Syrian asylum seekers in eight years. Due to its geographical proximity to Syria, the existence of the border crossing, the presence of sheltering centers, to be seen as a buffer zone in transition to other cities in Turkey, Kilis has been one of the most preferred places for Syrian asylum seekers. This small border city has undergone many changes in the axis of migration. The people of Kilis thought that the influx of Syrian asylum seeker. was temporary and would decrease over the years, but contrary to the belief, the Syrian population has increased continuously with the passing years. The aim of this study is to evaluate the views, ideas, perceptions and attitudes of Kilis' indigenous people towards the Syrian asylum seekers living in the city. This study is important in terms of revealing the perception of the Syrian asylum seeker and the social effects of the refugees in Kilis, which is the city of peace and fraternity, which hosts the largest number of Syrian asylum seeker compared to its population, hosts a refugee almost as easily as its own population.

Keywords: Migration, Refugee, Asylum Seeker, Perception, Syria, Kilis.

* Bu makale, 03 - 05 Ekim 2019 tarihlerinde Eskişehir Osmangazi Üniversitesi’nde düzenlenen II. Uluslararası Coğrafya Eğitimi Kongresi (UCEK-2019)’nde sunulan aynı başlıklı bildirinin genişletilmiş halidir.

**Dr. Öğr. Üyesi, Kilis 7 Aralık Üniversitesi, Fen Edebiyat Fakültesi, Coğrafya Bölümü, E-mail: muazzez@kilis.edu.tr

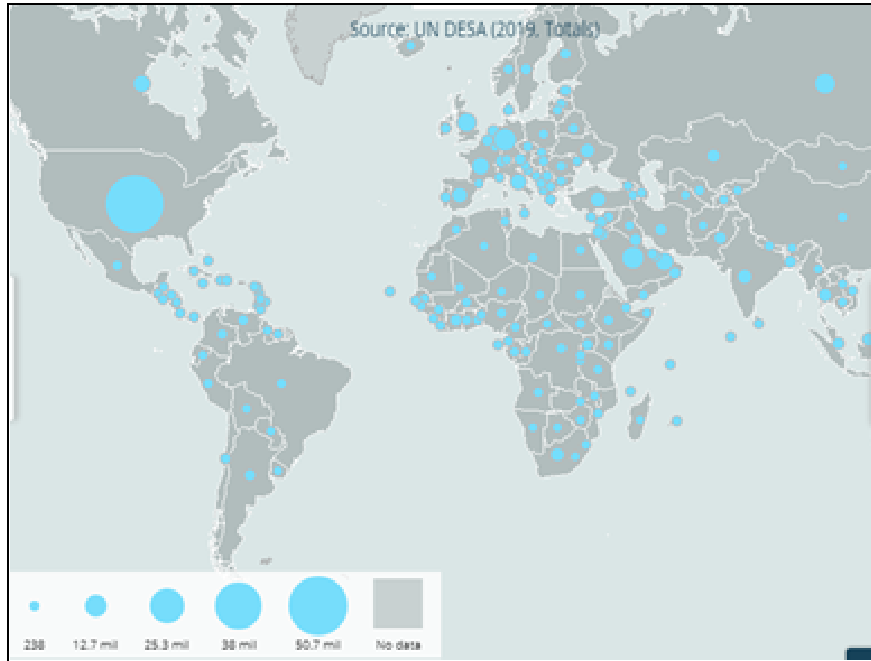
*** Dr. Öğr. Üyesi, Kilis 7 Aralık Üniversitesi, Fen Edebiyat Fakültesi, Sosyoloji Bölümü, E-mail: ipekagcadag@kilis.edu.tr

1.GİRİŞ

Göç, insanların sosyal (daha müreffeh bir yaşam sürme isteği, daha iyi bir eğitime erişim isteği vb.), ekonomik (işsizlik, yoksulluk vb.), siyasi (savaşlar, iç çatışmalar, sürgünler vb.) ve doğal afetler gibi sebeplerden dolayı coğrafi olarak bir yerden başka bir yere taşınması olarak tanımlanabilmektedir. Amerika ve Avrupa'yı sosyal, politik ve özellikle ekonomik anlamda şekillendiren, önemli göç hareketleridir. 15. yüzyıldan itibaren Afrika başta olmak üzere Asya ve Karayiplerden Avrupa ve Amerika'ya 300 yıl süren köle ticareti sonucu milyonlarca insan göç ettirilmiştir. Köle ticaretinin yasaklanmasıyla birlikte ucuz işgücü olarak bu bölgelerden ve dünyanın diğer yerlerinden insanlar getirilmeye devam edilmiştir. Bunların önemli bir kısmı destinasyonlarda yerleşik duruma geçmiştir.

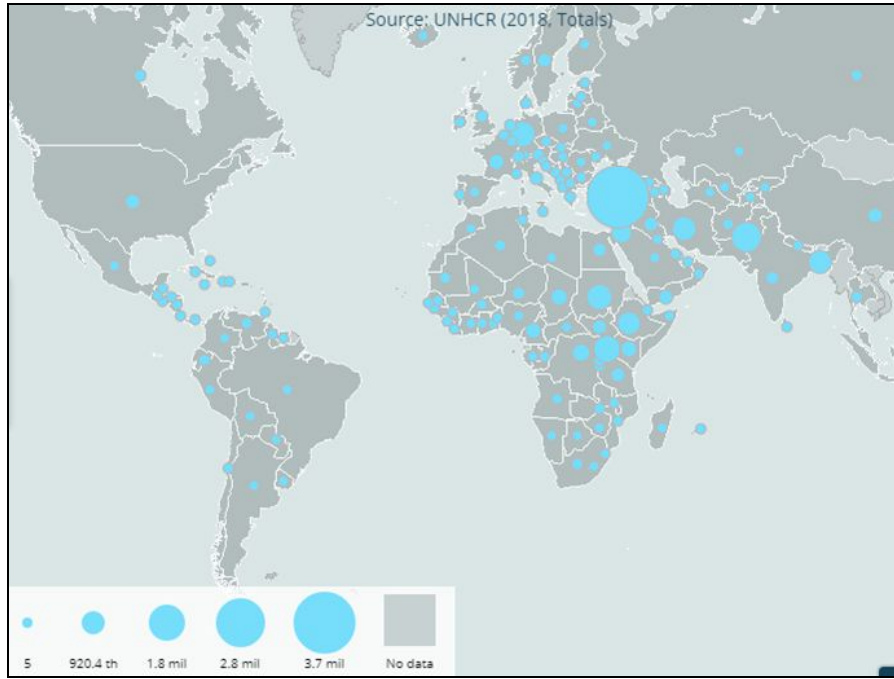
19. Yüzyılın başlarından itibaren Ruslar, İtalyanlar, İrlandalılar, İskandinav halkları başta olmak üzere 55 milyona yakın insan Kuzey Amerika ve Avustralya'ya göç etmiştir. Milyonlarca Çinli Asya Pasifik bölgesinde bulunan ülkelere yerleşmiştir. Sanayi devrimi, Avrupa kıtası içinde milyonlarca insanın ülkeler arasında yer değiştirmesinde büyük etki yaratmıştır (Yardım, 2017, 102). 20. yüzyılda yaşanan savaşlar dünya mülteci sayısının artışında önemli bir rol oynamıştır. Soğuk savaş döneminde Amerikan-Sovyet çatışması sebebiyle meydana gelen savaşlar ile Berlin Duvarı'nın yıkılması ve Sovyetler Birliği'nin dağılması sonucu milyonlarca insan ülkesini terk etmiştir. 1989'da mülteci sayısı 14,9 milyon iken, Soğuk savaşın sona ermesiyle beraber bu rakam 1990'da 17,2 milyona yükselmiştir. Ayrıca Rusya-Afganistan savaşı, Azerbaycan toprağı olan Karabağ'ın Ermenistan tarafından işgali gibi olaylar çok sayıda insanın ana yurdunu terk etmesine sebep olmuştur (Weiner, 1993).

20 yüzyılın ikinci yarısı toplu göçlerle anılan bir dönem olmuştur. 1996 yılı sonları ve 1997 yılı başlarında Mynmar'dan Tayland'a, Güney Sudan'dan Uganda'ya, Kolombiya'dan Panama'ya, Afganistan'dan Pakistan'a, Zaire'den komşu ülkelere mülteci hareketleri yaşanmıştır (Baydar, 2012). Son elli yıllık dönemde özellikle kitlesel göçlerin sayısı hayli artış göstermiştir. Birleşmiş Milletler Mülteci Örgütü (UNHCR) verilerine göre kendi ülkelerinden ayrılarak başka memleketlerde hayatını sürdüren göçmen sayısı 258 milyonu bulmuştur (Şekil 1).



Şekil 1: Dünya uluslararası toplam göçmen sayısı (UNHCR 2019).

Dünyadaki göçmen sayısı 2000 yılından bu yana %49'luk bir artış göstererek 2017 yılında 258 milyona yükselmiştir. UNHCR'ye göre 2018 yılı sonu itibarıyla dünyada zorla yerinden edilmiş kişi sayısı 70,8 milyondur. Kendi ülkeleri içinde yerinden edilmişlerin sayısı 41,3 milyon, mülteci sayısı 25,9 milyon ve sığınmacı sayısı ise 3,5 milyonun üzerindedir (Şekil 2). Dünya ülkelerinde yaşanan siyasi gerginlikler, toplumsal çatışmalar, iç savaşlar gibi nedenlerle mülteci sayısında her geçen gün yaşanan artış hem göç veren hem de göç alan ülkeler açısından problem teşkil etmektedir.



Şekil 2: Ev sahibi ülkedeki toplam mülteci sayısı (UNHCR 2018).

Çeşitli nedenlerle, özellikle zorunlu olarak yaşadıkları coğrafyayı değiştiren insanlar için göç, onların tüm yaşamlarını derinden etkileyen önemli ve büyük değişimlere yol açan bir olgudur. Üzerinde yaşayacakları yeni topraklar, göçmenlerin tüm yaşamlarını hızla şekillendirmeye başlamaktadır. Eğer bu göç hareketi kitlesel nitelikteyse, o zaman bu değişim süreci sadece göçmenleri değil, aynı zamanda göçmenleri kabul eden ev sahibi toplumu da etkisi altına almaktadır. Bu duruma verilecek en somut örneklerden biri, son yıllarda tüm dünyanın gözleri önünde yaşanan Suriye iç savaşı sonrası gerçekleşen kitlesel göç akınıdır. Dünyanın en büyük kitlesel göç hareketlerinden biri olarak kabul edilen bu göç sürecinde, zor şartlar altında çok sayıda Suriyeli doğdukları toprakları geride bırakmak ve kendilerine yeni yaşam alanları bulmak durumunda kalmıştır.

Aynı anda birden fazla devleti etkisi altına alan uluslararası göç hareketi, yerleşilen ülkeye nitelikli işgücü, yeni fikirler, farklı beceriler gibi çeşitli alanlarda katkı sağlayabilirken kaynak ülke açısından ise bu alanlarda kayıplara neden olabilmektedir. Göç, hem kaynak ülke hem de varış yeri açısından ülkeler arasındaki sosyal, kültürel ve ekonomik etkileşimi şekillendirerek kalıcı izler bırakmaktadır. Göç hareketleri varış ülkelerinde iyi yönetilemediği takdirde başta kamu düzeni ve güvenliğe tehdit olmak üzere insan hakları ihlalleri gibi bir çok olumsuzluğun yaşanmasına yol açabilir (GİGM, 2013, 5). Son dönemin çatışma merkezi olan Orta Doğu'dan, iç savaşlar sonucunda ciddi göç hareketleri yaşanmıştır. Bu büyük göç ile birlikte dünyadaki mülteci sayısı endişe verici bir derecede artış göstermiştir. Mülteciler için dayanaklı çözümler üretmek, dünya devletleri için bir zorunluluk haline gelmiştir. Ev sahibi toplumlar tarafından mültecilere yönelik nispeten olumlu tutumlar ise, mültecilerin ev sahibi ülkelere entegre olması açısından büyük önem taşımaktadır.

2. TÜRKİYE'DEKİ SURİYELİ SİĞINMACI NÜFUS

Suriye, halk hareketleri sonucu rejime karşı bir duruş sergilenen ve yönetimle halk arasında uyum sağlanamaması sonucu iç savaşın yaşandığı bir ülke olmuştur. Suriye Arap Cumhuriyeti'nde 2011 yılında başlayan silahlı çatışmalar ve iç savaşla birlikte çok sayıda insan yaşamını yitirmiş, yaralanmış ve evlerini kaybetmiştir. Lübnan, Ürdün, Irak, Mısır ve diğer Afrika ülkelerine sığınan Suriyeli sayısı 5,718,489'a yükselmiştir. Bu nüfusun %56'sını erkekler, %44'ünü ise kadınlar oluşturmaktadır. Suriyeli mültecilerin yaklaşık 2,6 milyonu yani % 45,1'i (%22,3'ü oğlan, %22,8'i kız çocuğu) çocuktur (UNHCR, 2019). Suriye'de 6,3 milyon insan yerlerinden edilmiştir. İç savaş başladığı günden buyana 500,000'den fazla insan hayatını kaybetmiştir. Genel olarak 13,5 milyon nüfusun insani yardıma ihtiyaç duyduğu tahmin edilmektedir (Global Impact, 2019).

Savaşın yarattığı olumsuz şartlardan kaçmak isteyen Suriyeliler için en önemli hedef ülke Türkiye'dir. Dünya çapında en fazla sayıda Suriyeli mülteciyi ev sahipliği yapan ülke konumuna gelen Türkiye, 2011 yılından bu yana sürekli artan Suriyeli nüfusu barındırmaya devam etmektedir (Tablo 1).

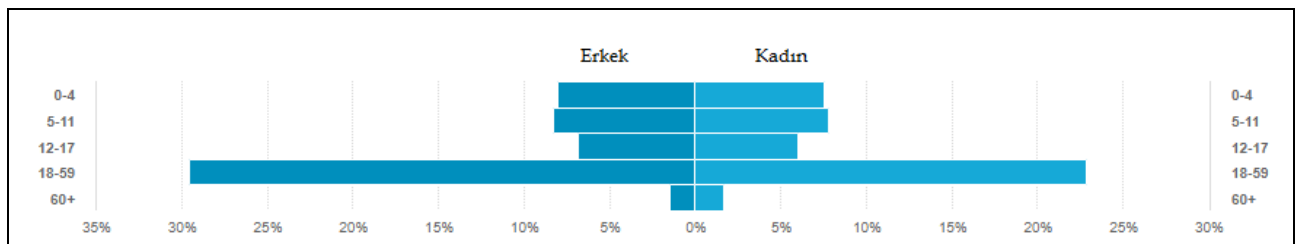
Kasım 2019 itibariyle Türkiye’de bulunan kayıtlı Suriyeli sayısı 3,744,926 kişidir (Şekil 3). Bu nüfusun %54,1’ini erkekler, %45,8’ini kadınlar oluşturmaktadır. Toplam nüfusun %44,4’ünü ise çocuklar meydana getirmektedir. 18 yaş altı nüfusun %23,1’i oğlan, %21,3’ü ise kız çocuklarıdır (Şekil 4) (UNHCR, 2019). Yaşanan iç savaş ve sonuçları tüm dünyayı ilgilendiren konular olsa da göçmenlere genel olarak Türkiye tarafından sahip çıkılmıştır. Türkiye, Suriyeli sığınmacılara kucak açmış ve alışılmış geleneğini sürdürmüştür. Ancak bununla birlikte Türkiye’deki demografik ve sosyal yapılar da yaşanan göçle birlikte yeniden şekillenmiştir. Ayrıca göçün, Türkiye’nin son dönemde belirlediği iç ve dış politikalarda da önemli bir etkisi olduğu da söylenebilir. Göçle birlikte, başta sınır şehirleri olmak üzere Türkiye’nin tüm şehirleri için siyasi, sosyal, ekonomik ve kültürel pek çok yeni konu gündeme gelmiştir.

Tablo 1: Türkiye’ye gelen kayıtlı Suriyeli sığınmacı sayısı (2011-2019)

Tarih	Kişi sayısı
2011 (Aralık)	9,500
2012 (Aralık)	148,441
2013 (Aralık)	560,428
2014 (Aralık)	1,622,839
2015 (Aralık)	2,503,549
2016 (Aralık)	2,814,631
2017 (Aralık)	3,424,237
2018 (Aralık)	3,622,366
2019 (15 Ağustos)	3,657,694
2019 (18 Kasım)	3,744,926



Şekil 3: Bölge ülkelerindeki Suriyeli sığınmacı sayısı. Kaynak: UNHCR, Kasım 2019.



Şekil 4: Türkiye’de kayıtlı Suriyeli nüfusun cinsiyet göre dağılımı. (UNHCR, 2019).

Türkiye’de Suriyeli nüfusun en fazla olduğu illerin başında İstanbul gelirken, özellikle sınır illeri olan Hatay, Kilis, Gaziantep, Şanlıurfa (Şekil 5), Mardin ve Şırnak’ta yaşayan Suriyeli nüfus yaklaşık 1 milyon 600 bin dolayındadır.



Şekil 5: Türkiye illerinde yaşayan Suriyeli sığınmacı nüfusunun dağılışı (Kaynak: GİGM, 2019).

Günümüzde Türkiye’de farklı illerde bulunan 7 adet barınma merkezinde yaşayan Suriyeli sayısı toplam 63,013 kişidir (Tablo 2).

Tablo 2: Geçici Koruma kapsamındaki Suriyelilerin Barınma Merkezlerine göre dağılımı

İl ve Barınma Merkezi Sayısı	GBM Adı	GBM Mevcudu	Toplam Mevcut
Adana (1)	Sarıçam	19,246	19,246
Kilis (1)	Elbeyli	8,530	8,530
Kahramanmaraş (1)	Merkez	10,857	10,857
Hatay (3)	Altınözü	2,677	11,125
	Yayladağı	4,334	
	Apaydın	4,114	
Osmaniye (1)	Cevdetiye	13,255	
Toplam		63,013	
Geçici Barınma Merkezleri dışında bulunan Suriyeli sayısı		3,613,275	

Kaynak: GİGM, 2019

Türkiye’nin farklı şehirlerinde yerle halkla içiçe yaşayan Suriyelilerin nüfuslarının yerel nüfusa oranının en fazla olduğu il Kilis’tir (%81,20) (Tablo 3) (GİGM, 2019). Kilis halkı kendisine sığınan Suriyeli sığınmacılara kucak açarak, onların barınma ve beslenme gibi temel ihtiyaçlarını gidermelerinde büyük destek olmuştur. Bu destek ve yardımlar hala sürmektedir.

Tablo 3: Türkiye illerinde Suriyeli sığınmacıların, yerel nüfusa oranı en fazla olan ilk 13 il. Kaynak: GİGM, 2019.

İller	İl Nüfusu	Suriyeli Nüfus	İl Nüfusu İle Karşılaştırma (%)
Kilis	142,541	116,749	81.90
Hatay	1,609,856	440,557	27.37
Gaziantep	2,028,563	452,113	22.29
Şanlıurfa	2,035,809	429,890	21.12
Mersin	1,814,468	205,154	11.31
Adana	2,220,125	240,410	10.83
Mardin	829,195	88,003	10.06
Osmaniye	534,415	50,752	9.50
Bursa	2,994,521	176,53	5.90
Kayseri	1,389,680	80,596	5.80
Konya	2,205,609	110,276	5.00
Adıyaman	624,513	26,005	4.16
İstanbul	15,067,724	557,289	3.68

3. ÇALIŞMA SAHASININ COĞRAFI KONUMU

Türkiye'nin güneyinde Suriye sınırında bulunan Kilis ili, Suriye'nin kuzeyinde Mezopotamya'dan Anadolu yarımadasına geçiş güzergahı üzerindedir. Gaziantep platosunun güneybatısında Hatay-Maraş oluğu ile Fırat nehri arasında bulunan Kilis'in, kuzeyi, doğusu ve batısında Gaziantep, güneyinde Suriye yer alır (Şekil 6). Gaziantep merkez ilçesi, Oğuzeli ve İslahiye ilçeleri ile çevrili olan il, $38^{\circ} 27'$ ve $38^{\circ} 01'$ boylamları ile $36^{\circ} 38'$ ve $37^{\circ} 32'$ kuzey enlemleri arasında bulunur. 1521 km^2 'lik yüzölçümüne ve ortalama 680 m yüksekliğe sahiptir. Kilis, coğrafi olarak "Verimli Hilal" olarak isimlendirilen bölgenin kuzeybatısında ve tarihi dönemlerde "İpekyolu" adı verilen ticaret güzergahında yer aldığından, hep stratejik bir öneme sahip olmuştur (Harunoğulları, 2016, 384).



Şekil 6: Kilis ilinin lokasyon haritası

4. KİLİS İLİNİN DEMOGRAFİK VE İKTİSADİ ÖZELLİKLERİ

2011 yılında Suriye'de yaşanan iç savaşla birlikte Türkiye'nin sınır yerleşmelerindeki Suriyeli sayısı her geçen gün artış göstermiş, özellikle sınır illerde yaşayan Suriyeli sayısı hızla yükselmiştir. Kilis il nüfusu 2007 yılında 118,457 iken bu rakam 2018 yılı sonunda 142,541 olmuştur. Yerel nüfusun artışındaki en önemli husus Kilis iline gelen güvenlik, sağlık ve eğitim alanlarında çalışanlar sayısındaki artıştır. 2018 yılında Kilis nüfusu, bir önceki yıla göre 6,222 kişi artmıştır. Bu nüfusun 72,841'i erkek ve 69x700'ü ise kadındır. Dolayısıyla nüfusun %51,10'unu erkekler, %48,90'ını kadınlar oluşturmaktadır (Tablo 4) (TÜİK, 2019).



Tablo 4: Kilis ili nüfusunda ve nüfus artış hızında yaşanan değişim (2007-2018).

Yıl	Kilis Nüfusu	Erkek Nüfusu	Kadın Nüfusu	Artış Hızı (%)
2007	118,457	58,489	59,968	-
2008	120,991	59,787	61,204	2.14
2009	122,104	60,538	61,566	0.92
2010	123,135	60,846	62,289	0.84
2011	124,452	62,107	62,345	1.07
2012	124,320	62,293	62,027	-0.11
2013	128,586	64,346	64,240	3.43
2014	128,781	64,642	64,139	0.15
2015	130,655	65,407	65,248	1.46
2016	130,825	65,824	65,001	0.13
2017	136,319	69,352	66,967	4.20
2018	142,541	72,841	69,700	4.56

Kaynak: TÜİK, 2019

Kilis il merkezi nüfusu 116,034'tür. Bu nüfusun 59,081'ini erkekler, 56,953'ünü ise kadınlar oluşturmaktadır. İl nüfusunun %81,40'ı merkez ilçede yaşamaktadır. Taşra ilçeler içinde 14,620 ile en fazla nüfusu Musabeyli barındırmaktadır. Elbeyli ve Polateli ilçelerindeki nüfus 7 binden azdır (Tablo 5).

Tablo 5: İlçelere göre Kilis nüfusu (2018)

Yerleşim	İlçe Nüfusu	Erkek Nüfus	Kadın Nüfus	Nüfus Yüzdesi (%)
Merkez	116,034	59,081	56,953	81.40
Musabeyli	14,620	7,494	7,126	10.26
Elbeyli	6,526	3,534	2,992	4.58
Polateli	5,361	2,732	2,629	3.76
Kilis Toplam Nüfus	142,541	106,061	36,480	100

Kaynak: TÜİK, 2019

Suriye'den göç eden nüfusun Türkiye'nin diğer illerine geçişte bir transit geçiş bölgesi olan Kilis, aynı zamanda neredeyse kendi yerel nüfusu kadar bir Suriyeli nüfus barındırmaktadır. Transit geçiş güzergahı olması farklı yıllarda Suriyeli nüfus sayısının yerel nüfustan fazla olmasına neden olmuştur. 2012 yılının Mart ayında Kilis'teki barınma merkezlerindeki Suriyeli nüfus yaklaşık 40,000'dir. İldeki Suriyeli göçmen sayısı sürekli arttığından ve diğer illere geçişler Kilis ili üzerinden gerçekleştiğinden bu yılda ildeki Suriyeli sığınmacı nüfusu net değildir. 2014 yılının Ekim ayından itibaren Kilis ilinde yaşayan Suriyelilerin kayıt altına alınmasıyla sığınmacı nüfusun sayısı 98 bin olarak belirlenmiştir. Bu sayıya kayıtsız olan sığınmacılar dahil değildir. Kasım 2015'te Kilis'teki Suriyeli sayısı 120 bine, Nisan 2016'da ise 130 bine yükselmiştir (Harunoğulları, 2016, 385). Kilis'teki Suriyeli nüfus 2018 yılının Şubat ayında 130,573 kişidir. Aynı yılda Suriyeli nüfusun yerel nüfusa oranı %95.78'dir (Harunoğulları, 2018, 305). 2019 yılı Kasım ayı itibarıyla Kilis ili yerel nüfusu 142,541 iken, kayıtlı Suriyeli nüfus 116,749'dur (Tablo 6). Suriyeli nüfusun yerel nüfusa oranı %81,91'dir. Kilis'te Elbeyli barınma merkezinde 8,530 Suriyeli bulunmaktadır.

Tablo 6: Kilis'te yaşayan Geçici Koruma kapsamındaki Suriyelilerin Kilis ilçelerine dağılımı

İlçe	2018 sonu	Haziran 2019	Kasım 2019
Merkez ilçe	94.821	92.686	98,739
Elbeyli	15.749	17.604	17,604
Musabeyli	255	272	272
Polateli	130	134	134
Toplam	110.955	110.696	116,749

Kaynak: GİGM, 2019.

Kilis ilinde Suriyeli nüfusun yerel nüfusa oranı merkez ilçede % 85.09, Musabeyli ilçesinde %120.41, Elbeyli ilçesinde %4.16, Polateli ilçesinde ise %2.49'dur. Kilis şehrinin yerli ve Suriyeli nüfus toplamı 214,773, diğer ilçeler her iki halkın nüfusunun toplamı ise 44,517'dir. Kilis ilinin toplam nüfus ise 259,290 kişidir (Tablo 7).

Tablo 7: Kilis ili yerleşmelerindeki Türk ve Suriyeli nüfus ile Suriyeli nüfusun yerel nüfusa oranı (Kasım 2019).

İlçe	İlçelerdeki Türk Nüfus	Suriyeli Nüfus	Suriyeli Nüfusun Yerli Nüfusa Oranı %
Merkez	116,034	98,739	85.09
Musabeyli	14,620	17,604	120.41
Elbeyli	6,526	272	4.16
Polateli	5,361	134	2.49
Kilis Nüfusu	142,541	116,749	81.90
Kilis Toplam Nüfus		259,290	

Kaynak: GİGM verileri, 2019.

İlde yaşanan Akdeniz ikliminin etkisiyle il genelinde zeytin yetiştiriciliği yapılmaktadır. Ayrıca bağcılık, bahçecilik de diğer önemli tarımsal faaliyetlerdir. İlin tarımsal üretimde zeytin, üzüm, buğday ürünleri önemli bir yere sahiptir. Küçük ve orta ölçekli sanayi tesisleri de il ekonomisinde önemli yer tutmaktadır. İmalat sanayi büyük ölçüde pekmez, zeytinyağı ve bulgur üretimine dayanmaktadır. Zeytin ve üzüm Kilis'e katma değer kazandıran önde gelen ürünlerdir. Ayrıca Kilis ilinde 392 firma faaliyetlerini sürdürmektedir. Bu firmaların 27'si Kilis Organize Sanayi bölgesi içindedir. Türkiye'nin Orta Doğu'ya açılan kapısı olan Kilis, Suriye ile sınır ticaretinin yoğun olarak yaşandığı bir il iken, 2011 yılından sonra Suriye'deki savaş/çatışma ortamı sınır ticaretinde olumsuz bir etki yaratmış, ekonomik olarak yerel halkın durumunu zorlaştırmıştır. İlde inşaat sektörü, gıda ve tekstil alanlarındaki yatırımlar yerel ekonomiye canlılık vermektedir (Harunoğulları, 2018, 314-315). Suriye'den Kilis'e göç eden Suriyelilerden maddi durumu iyi olanlar ilde 100'e yakın firma kurmuşlardır. Ayrıca Kilis şehrinde Suriyeli sığınmacıların Türk vatandaşlar adına açtıkları küçük işletmeler de bulunmaktadır (Harunoğulları, 2018, 318).

5. METODOLOJİ

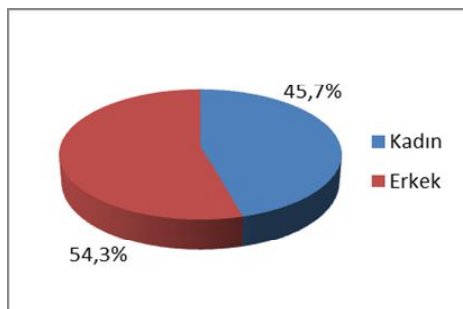
Bu çalışma, Suriye kaynaklı kitlesel göç akınının başlangıcında Suriyeli sığınmacıları "misafir" olarak değerlendiren ve kucak açan Kilis halkının geçen yıllarla birlikte Suriyeli sığınmacılar hakkındaki görüş, fikir ve tutumlarındaki değişimi ortaya çıkarmaya amaçlamaktadır. Bu amaç doğrultusunda hem araştırmada daha sağlıklı, ölçülebilir ve genellenebilir verilere ulaşmak adına geniş bir örneklem grubu ile çalışmak gerekliliği hem de araştırmada nesnellüğün sağlanması adına nicel araştırma yöntemine başvurulmuştur. Nicel araştırma yöntemi; "çok sayıda insanın, araştırma konusu üzerindeki reaksiyonunu sınırlı sayıda sorular sayesinde ölçebilmekte, verinin karşılaştırılıp istatistiksel olarak toplanmasını mümkün kılmakta, kısa ve öz bir şekilde sunulmuş, genelleştirilebilir bir bulgu seti elde edilmesini" sağlamaktadır (Patton, 2014, 14). Bu doğrultuda, araştırma, nicel araştırma modelinde tasarlanmıştır.

Araştırmada, nicel araştırmanın başlıca veri toplama tekniği olan 'anket' kullanılarak Kilis'te yaşayan Suriyeli sığınmacılara ilişkin yerel halkın düşüncelerine ve deneyimlerine ulaşılmıştır. Bu verilere ulaşmak için anket formunda yarı kapalı (kısmen) uçlu ve kapalı uçlu soruların yanı sıra, Likert tipi tutum ölçeğine de yer verilmiştir. Araştırma kapsamında hazırlanan anket formu; 18-86 yaş aralığında bulunan, farklı eğitim düzeylerinden, farklı mesleklerden kadın ve erkeklere doldurtulmuştur. Ocak 2019 tarihinde başlayan görüşmeler, Nisan 2019 tarihinde tamamlanmış ve toplam 968 adet kullanılabilir anket formuna ulaşılmıştır. Araştırma verilerinin istatistiksel analizinde ise, SPSS (Statistical Package for Social Sciences) programından faydalanılmış; elde edilen verilerin frekans ve yüzde analizleri oluşturulmuştur. Araştırma sonucunda, Suriyeli sığınmacıların Kilis'e göçünün başlangıcından günümüze değin geçen zaman zarfında gündeme gelen barınma, sağlık, istihdam gibi ekonomik, toplumsal ve kültürel pek çok konu geniş bir çerçevede yerli halkın tutum ve görüşleri doğrultusunda değerlendirilmiştir.

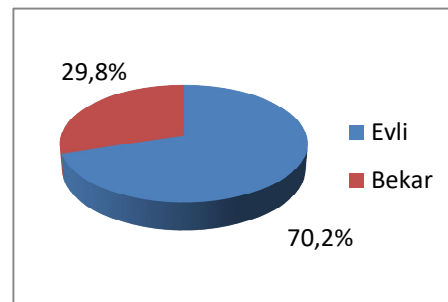
6.BULGULAR

6.1. Demografik bulgular

Araştırma kapsamında, Kilis şehrinin pek çok semtinde sokaklarda, hanelerde ve işyerlerinde gönüllülük esasına dayalı olarak toplam 968 katılımcıyla görüşme gerçekleştirilmiştir. Cinsiyete göre dağılım incelendiğinde, katılımcıların %54,3'ü (526 kişi) erkek, %45,7'si (442 kişi) kadınlardan oluşmaktadır (Şekil 7). Katılımcıların medeni durumlarına göre yüzdelik dağılımlarına yer verilen Şekil 8'de görüldüğü üzere, 18 ve üzeri yaşta katılımcılardan oluşan örneklemin büyük çoğunluğu (%70,2) evli, kalan kısmının (%29,8) bekarıdır.



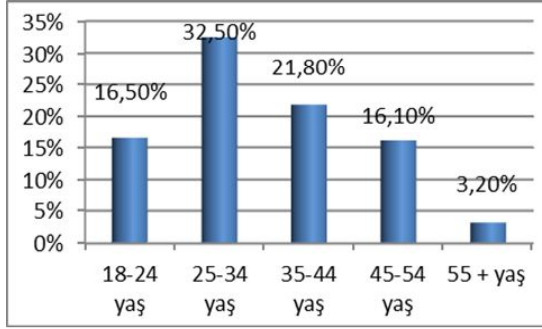
Şekil 7: Katılımcıların cinsiyete göre dağılımı



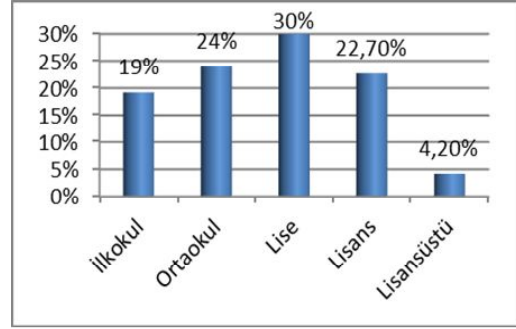
Şekil 8: Katılımcıların medeni durumuna göre dağılımı



Araştırma kapsamında görüşme yapılan katılımcılar; 18-24, 25-34, 35-44, 45-54 ve 55 ve üzeri yaş olmak üzere beş ayrı kategoriye ayrılmıştır. Araştırmada yer alan 18-24 yaş grubundaki katılımcılar örneklerin % 16,5'ini, 25-34 yaş grubunda yer alan katılımcılar %32,5'ini, 35-44 yaş grubundaki katılımcılar %21,8'ini, 45-54 yaş grubu %16,1'ini, 55 ve üzeri yaş grubu ise %3,2'sini oluşturmaktadır (Şekil 9). Kilis halkının Suriyeli sığınmacılar ile ilgili düşünce ve tutumlarını ortaya koymaya çalışan bu araştırmanın sosyo-demografik açıdan daha kapsamlı olması adına, katılımcıların cinsiyet, medeni durum ve yaş kriterlerinin yanı sıra eğitim durumu açısından da çeşitlilik göstermelerine dikkat edilmiştir. Katılımcıların eğitim durumlarına göre kategorilere ayrıldığı Şekil 10'un sunduğu verilere göre, katılımcıların %19'u ilkokul, %24'ü ortaokul, %30'u lise, %22,7'si lisans ve %4,2'si lisansüstü eğitim düzeyine sahiptir.



Şekil 9: Katılımcıların yaşa göre dağılımı



Şekil 10: Katılımcıların eğitim durumuna göre dağılımı

Örneklem grubunda yer alan katılımcılar belirlenirken, ayrıca, katılımcıların çocuk sayısı, hane halkı sayısı, meslekleri ve aylık gelirleri açısından da çeşitlilik göstermelerine dikkat edilmiştir.

6.2. Kilis yerel halkının algısında Suriyeli sığınmacılar

Günümüzde ülkeler arası erişim ve ulaşımın kolay olması, teknolojiye yaşanan gelişmeler, ülkeler arası öğrenci ve eğitimci değişim programlarının artması, turizm faaliyetlerinin hız kazanması, dünyanın farklı bölgelerinde/ülkelerinde yaşanan ekonomik/sosyal krizler, savaşlar gibi nedenlerle göçmen, mülteci, yabancı işçi, öğrenci akışlarında artışa yol açmıştır. Orta Doğu'da yaşanan ülke içi karışıklıklar, savaşlar, can güvenliğinin ve yaşam hakkının tehlikeye girmesi göçmen ve mülteci sayısında artışlara yol açmıştır (Yardımcı, 2017, 103).

Nesnel dünyayı duyular yoluyla öznel bilince aktarma olarak ifade edilen algı, insanların nasıl algıladığı, nasıl yorumladığı, nasıl inandığı ve nasıl davrandığı sonucu oluşmaktadır (Özer, 2012, 148). Bir kişinin diğer kişileri algılayış biçimi olan sosyal algılama, önyargılı ve yanlıcı bir işleyiş gösterebileceğinden kişisel tutum ve davranışlarda sapıtılma ve yanlıgılı yönelimler söz konusu olabilmektedir (Özer, 2012, 153-154). Sides ve Citrin (2007, 478) yaptıkları çalışmada göçmen karşıtlığı ile ilgili teorik tartışmaların çıkarlar ve kimlikler olmak üzere iki temel kaynağı olduğunu ifade etmektedirler. Çıkarlar veya kimlik temelli teorilerde bir tehdit algısı göç etmenin öncelikli koşuludur. Farklı olan, tehdidin doğası ve kökeninin nesnel sosyal ve ekonomik koşullarda mı yoksa kültürel ve psikolojik yatınlıklarda mı olduğudur. Çıkar alanına dayalı göç teorilerinde, kıt kaynaklar üzerindeki etnik rekabet, göçmenlerin iş ve ücret kaybı yaratacaklarına yönelik algısı göç muhaliflerinin motivasyon temelidir. Bu açıdan göçmenlere karşı düşmanlık, kişinin maddi refahına verdikleri tehdide dayanmaktadır. Göçle ilgili açık siyasi tartışmalar, bu meseleye odaklanma eğilimindedir. Maddi maliyetler ve faydalar hakkındaki tartışmalar, göçün suç, okullar ve sosyal yardım programları üzerindeki algılanan etkisiyle de ilgilidir.

Kilis şehir esnafı, Suriyeli göçmenlerle birlikte ekonomik olarak olumsuz etkilendiklerini özellikle Suriyeli göçmenlerin kendi alış veriş alanlarını oluşturması olumsuz olarak değerlendirilmektedir. Ayrıca Suriye iç savaşından önce geçimlerini büyük oranda sınır ticareti ile sağlayan yerli halkın iç savaşla birlikte sınır ticaret hacminde büyük oranda yaşanan düşüş ile birlikte yerel işsiz sayısında bir artış yaşanmıştır. Yine Suriyeli göçmenlerin ucuz iş gücü oluşturması da yerel algıda işsizliğin artışıyla ilgili bir algı oluşturmuştur. Her ne kadar bir grup yerli halk için bu durum olumsuz bir etki yaratmış olsa bile aslında Suriyeli sığınmacılar yerli halkın çalışmak istemediği birçok iş kolunda yaşanan boşluğun kapatılması yönünde olumlu bir etki yaratmıştır. Konut ihtiyacının artması ile ev kira fiyatlarında yaşanan büyük artışlar kirada oturan yerli halkın Suriyeli göçmenlere karşı olumsuz bir düşünce geliştirmesine yol açmıştır.



Kimlik temelli teorilerde ise ülke vatandaşları ekonomik anlamda yaşayacağı bir kayıptan ziyade ulusal kimliğinde veya kültürel yapılarında meydana gelebilecek bir zarardan dolayı göçmen karşıtı bir tutum takınmaktadır (Aras ve Sağıroğlu, 2018, 61). Sosyal kimlik teorisine göre, söz konusu grup duygusal anlamda büyük önem taşıdığına "grup içi iltimas"a karşı doğuştan gelen eğilim daha fazladır. Ulusun kendine özgü kimliğinin düşmanlığa yol açması muhtemeldir. Gelenek, değerler, görünüm bakımından gözle görülür bir biçimde farklı olan göçmen nüfusunun fazlalığı, göçmenlere yönelik olumsuz tutumları tetiklemektedir. Ayrıca büyük göçmen nüfusu da başlı başına yerel halk açısından bir tehdit algısı oluşturmaktadır (Sides ve Citrin, 2007, 480). Eşiğül vd. lerine göre (2017, 4) "göçmenler ve mültecilerin nasıl algılandığı ve çerçvelendiğine yönelik genel kabul gören yaklaşım; politik aktörler tarafından bilginin üretilmesi, çerçevelerin medya tarafından uygulanması ve bunların bireyler üzerindeki etkisi" biçiminde üç aşamalı bir çerçeveleme söz konusudur. Göçmenlerin, mültecilerin, sığınmacıların medyada yer alışı biçimleri; ayrımcı, mağduriyet yaratan, hedef gösteren veya sorunları ve sebepleri göz ardı eden haber ve içerikler biçiminde kendini göstermektedir (Doğanay ve Keneş, 2016, 146). Sorunlu bir dil kullanılarak medyada yer alan haberler, insanların göçmenlerle ilgili algılarını etkilemekte büyük pay sahibidir. Dilin kullanım şekli insanlara göçmenler, mülteciler ve sığınmacılar ile ilgili nasıl düşünceleri gerektiği konusunda çerçeveler sunmaktadır (Arslan ve Yıldız, 2019, 242). Bireylerin içinde bulunduğu sosyal ortam ve psikolojik durum onların algılarının oluşumunda önemli rol oynamaktadır (Özdemir, 2017, 120). Bir grubun diğer grup üzerindeki tahakkümü gruplar arasındaki tehdit algısının oluşmasına yol açmaktadır. Tehdit algısı genelde sembolik tehditler olarak görülen inanç, değer, kültürel normlar üzerinden olurken; gerçekçi tehdit ise ekonomi, eğitim, sosyal uyum/çatışma üzerinden dikkate alınmaktadır (Çalışkan, 2019, 643).

Araştırma, Türkiye'nin güneyinde Suriye ile sınır komşusu olan, Türkiye ile Suriye arasındaki sınır kapılarından birine (Öncüpınar Sınır Kapısı) sahip olan, dolayısıyla Suriyeli sığınmacı akınına yoğun bir şekilde maruz kalan Kilis ilinde gerçekleştirilmiştir. Küçük bir sınır şehri olmasına rağmen binlerce Suriyeli sığınmacıya ev sahipliği yapan Kilis'te yerli halk "mağdur" olarak değerlendirdikleri Suriyeli sığınmacılara kucak açmıştır. Ancak Kilis'in yerli halkı Suriye'de yaşanan iç savaşın biteceğine ve barış ortamının kısa sürede sağlanacağına; Suriye'den Kilis'e yapılan göçlerin ve gelen Suriyeli sığınmacıların sayılarının yıllar içinde azalacağına inanmasına rağmen süreç beklenen şekilde ilerlememiştir. Suriye'den Kilis'e yapılan göçlerin başlangıcından bugüne geçen sekiz yılda, beklenenin aksine göçler hız kaybetmeden devam etmiş ve yerli halkın 142,541 kişi olduğu şehirde, kayıtlı Suriyeli sığınmacıların sayısı 116,749 kişiye ulaşmıştır. Bu durum coğrafi, ekonomik, sosyal ve kültürel pek çok sorunu da beraberinde getirmiştir. Bu sorunlar ise, araştırmaya katılan katılımcıların cevaplarına yansımıştır. Bu çerçevede katılımcılara sorulan "Suriyeli sığınmacılara bireysel olarak ekonomik yardımda bulundunuz mu?" sorusu oldukça önemlidir. Katılımcıların önemli bir kısmı olan %69,7'si Suriyeli sığınmacılara ekonomik yardımda bulduklarını, %30,3'ü yardımda bulunmadıklarını belirtmişlerdir (Tablo 8).

Tablo 8: "Suriyeli sığınmacılara bireysel olarak ekonomik yardımda bulundunuz mu?" sorusuna verilen cevapların dağılımı

Cevaplar	Frekans	%
Evet	675	69.7
Hayır	263	27.2
Toplam	938	96.9

2011 yılında Suriye'den ülkemize kitlesel göç akını başladığında, bu insanlık dramı karşısında Kilis halkı kayıtsız kalmamış ve savaş "mağduru" olarak değerlendirdikleri "geçici koruma statüsü" verilen Suriyeli "misafirlere" nakit para yardımlarının yanı sıra gıda, tekstil, mobilya, beyaz eşya ve ihtiyaç duyulan diğer pek çok malzeme yardımda bulunmuştur. Bu araştırma kapsamında Suriyeli sığınmacılara ekonomik yardımda bulunan katılımcılar, aylık gelir düzeylerine göre de incelenmiştir. Yapılan çapraz tablo (CrossTab) analizinin sonuçlarının yansıtıldığı Tablo 9'daki veriler incelendiğinde, aylık gelir bakımından farklı düzeyde olan çok sayıda Kilis sakininin bütçesi ölçüsünde sığınmacılara yardım eli uzattığı görülmektedir. Konuyla ilgili olarak ayrıca katılımcıların %74,4'ü Suriyeli sığınmacılara yapılan yardımların yeterli olduğunu; %61,6'sı da Kilis halkının Suriyelilere karşı oldukça hoşgörülü olduklarını düşünmektedir.



Tablo 9: Suriyeli sığınmacılara yardımda bulunan katılımcıların aylık gelir dağılımı

Cevaplar	Frekans	%
0-999 TL	60	8.8
1000-1999 TL	169	25.1
2000-2999 TL	186	27.6
3000 TL ve üzeri	260	38.5
Toplam	675	100

Suriye kaynaklı kitlesel göç akınının ilk yıllarında beklenenin ve istenenin aksine şehirden Suriye'ye zaman içinde geri dönüşlerin olmaması, hatta şehirde Suriyeli sığınmacı sayısının her geçen gün artması Kilis halkının algısında da değişime neden olmuştur. Tablo 9'da görüldüğü üzere yerli halkın büyük bir kısmı Suriyeli sığınmacılara yardımda bulunmuştur. Ancak bu yardımların büyük bölümü, Suriyeli sığınmacıların şehre ilk geldikleri dönemde yapılmıştır. Geçen yıllarla birlikte, bu yardımların azaldığı görülmektedir. Bu azalmanın başlıca iki sebebi bulunmaktadır. Bu sebeplerden ilki, şehirdeki Suriyeli sığınmacıların göç sonrası aradan geçen yıllarla birlikte (özellikle barınma merkezlerinin büyük kısmının boşaltılmasının da etkisiyle), şehir merkezinde kendilerine ev bulmaları, işgücü piyasasına girmeleri, çocuklarını okula göndermeleri ve "hemşehri" bağlarını kuvvetlendirerek kendi sosyal ağlarını kurlmalarıdır.

Kısacası Suriyeli sığınmacıların şehre tam anlamıyla yerleşmeleriyle birlikte Kilis halkı, sığınmacıların bu yardımlara daha az ihtiyaç duyduklarını düşünmeye başlamışlardır. Bu gelişmeler ile bağlantılı ikinci sebep ise, Suriyeli sığınmacıların şehirde artık "geçici" değil, "kalıcı" olduklarına dair eğilimlerinin artmış olmasıyla birlikte sığınmacıların iktisadi, eğitim ve sağlık alanlarında edindikleri çeşitli haklardan dolayı yerli halk üzerinde yarattığı huzursuzluk ve olumsuz etkilerdir. Bu huzursuzluk, yerli halkın Suriyeli sığınmacılar ile ilgili pek çok konuya bakışını negatif yönde etkilemiştir. Bu olumsuz bakış açısının, katılımcıların, araştırma kapsamında hazırlanan görüşme formlarındaki sorulara verdikleri cevaplara da yansıdığı görülmektedir. Bu duruma verilecek örneklerden ilki, katılımcılara, "Suriye'den ülkemize gelen sığınmacıların tamamının savaş mağduru olduğunu düşünüyor musunuz?" sorusuna verdikleri cevaplardır. Katılımcıların sadece %24,3'ünün bu soruya "evet" yanıtını vermeleri ise oldukça dikkat çekicidir (Tablo 10).

Tablo 10: "Suriyeli sığınmacıların tamamının savaş mağduru olduğunu düşünüyor musunuz?" sorusuna verilen cevapların dağılımı

Cevaplar	Frekans	%
Evet	235	24.3
Hayır	542	56
Kararsız	171	17.7
Toplam	948	98

Kilis yerel halkının, Suriye iç savaşının devam etmesine ve ülkede güvenliğin sağlanamamış olması sebebiyle Suriyeli sığınmacıların evlerine dönemediklerini bilmelerine rağmen, bundan sonraki süreçte sığınmacıların ülkelerine bir daha dönmeyeceklerine ve Kilis'te yaşamaya devam edeceklerine dair inancın kuvvetlenmesiyle birlikte, sığınmacıları "savaş mağduru" olarak görme eğilimi de giderek zayıflamaktadır. Ayrıca şehirde 2011 yılında kurulan Geçici Barınma Merkezleri'nde (Öncüpınar ve Elbeyli) yaşayan binlerce Suriyeli sığınmacının, yakın zamanda Öncüpınar Geçici Barınma Merkezi'nin tamamının, Elbeyli Geçici Barınma Merkezi'nin ise büyük bir kısmının boşaltılmasıyla birlikte şehir merkezlerinde yaşamaya başlaması da, sığınmacıların şehirde "kalıcı" olduklarına dair inancı kuvvetlendirmiştir. Bu gelişmeyi destekleyecek örneklerden birisi ise, Kilis Valiliği'nin 2018 verilerine göre, Suriyeli sığınmacıların şehirde sahip oldukları taşınmazların sayısının 1851 gibi yüksek bir rakam olmasıdır.

Kilis'te yaşam koşulları oldukça elverişli durumdaki evleri satın alarak ya da kiralarak barınma problemini çözüp düzenlerini kuran Suriyeli sığınmacılar bulunmakla birlikte, insani koşullardan çok uzak olan meskenlerde yaşayanlar da bulunmaktadır (Harunoğulları, 2018, 312-313). Suriyeli sığınmacıların bu küçük sınır kentinde yarattığı demografik baskı, konut yetersizliğini de beraberinde getirmiştir. Sığınmacıların barınma ihtiyacına paralel olarak şehirde inşaat sektörünü canlandırmış, yeni konutlar inşa edilmiştir. İnşaat sektöründe yaşanan hızlı büyümeye rağmen ev kiralardaki iki kat, hatta bazı semtlerde üç kat artışı önlenememiştir. Kira artışları, kiralık evlerde oturan yerli halkın tepkisine neden olmaktadır. Araştırma kapsamında görüşülen katılımcıların %84,5'i, şehirde ev kiralının artış göstermesinde, Suriyeli sığınmacıların etkisi olduğunu düşünmektedir (Tablo 11).



Tablo 11: "Suriyeli sığınmacılar Kilis'te ev kiralarnın artmasına neden oldu mu?" sorusuna verilen cevapların dağılımı

Cevaplar	Frekans	%
Evet	818	84.5
Hayır	72	7.4
Kararsız	30	3.1
Fikrim yok	16	1.7
Toplam	936	96.7

Kilis'te kira artışı sadece konutları değil, işyeri kiralarnı da etkilemiştir. Kilis'te yaşayan Suriyeli sığınmacılar günlük ihtiyaçlarını kurdukları sosyo-ekonomik "ağlar sayesinde mümkün mertebeye kendi çevresinden" (Güllüpnar, 2012, 74) karşılamaktadır. "Özellikle Kilis'te Suriye'den gelenlerin açtığı işletmeler dikkat çekmekte, Arapça harflerle açılan işyerlerine Suriyeli sığınmacılar tarafından çok ciddi rağbet gösterilmektedir" (Barın, 2015, 29). "Sahiplenme, kişisel egemenlik alanlarının kontrolünün kişiler tarafından yapılması şeklinde gerçekleşmektedir. Sahiplenme, duygusu ile psikolojik ve fizyolojik tehdide karşı savunulan mekân korunan mekândır. Mekânlar, sahiplenildikleri ölçüde korunmakta, kullanılmakta ve korunup kullanıldıkça da yer aidiyeti ve sahiplenme artmaktadır (Solak, 2017, 23)."

Suriyeli sığınmacıların şehirde açtıkları işyerleri bir yandan yerli esnafla aralarında ticari rekabete yol açmakta diğer yandan işyeri kiralarnın artışını da beraberinde getirmektedir. Araştırmanın örneklem grubunda yer alan 964 katılımcının büyük çoğunluğu, Suriyeli esnafın Kilis'te sayısal olarak artışına paralel olarak, şehirdeki dükkân kiralarnın belirgin şekilde yükseldiği konusunda hemfikirdir. "Suriyeli esnafın artışı Kilis'te dükkân kiralarnın yükselmesine sebep olmuştur" ifadesine katılımcıların %81,3'ü evet yanıtını, %7,3'ü hayır yanıtını vermiş, %2,9 kararsız kalmış, %3,3 ise fikrim yok seçeneğini işaretlemiştir (Tablo 12). Dükkan kiralarnındaki artış dükkân sahiplerini memnun etmekle birlikte, yerli esnafın tepkisine yol açmaktadır.

Tablo 12: "Suriyeli esnafın artışı Kilis'te dükkân kiralarnın yükselmesine sebep olmuştur" ifadesine katılımcıların verdikleri cevapların dağılımı

Cevaplar	Frekans	%
Evet	787	81.3
Hayır	71	7.3
Kararsız	28	2.9
Fikrim yok	32	3.3
Toplam	918	94.8

Kilis'te bakkal, manav, berber, lokanta gibi çok sayıda küçük işletme açan Suriyeli sığınmacıların, küçük esnaflığın yanı sıra şehirde başka sektörlerde de yaygın olarak yer aldıkları görülmektedir. Sunata'nın (2018: 188) Suriyeli sığınmacıların, ülkemiz genelinde, büyük oranda, "kalifiye olmayan işlerde, kayıt dışı ve görece düşük ücretli" olarak çalıştıklarına dair yaptığı tespit; Kilis özelinde de geçerli olduğunu söylemek mümkündür. Suriyeli sığınmacılar yoğun olarak tarım, inşaat ve inşaat sektörlerinde istihdam edilmektedirler (Aile ve Sosyal Politikalar Bakanlığı, 2016).

Türkiye'de kalış sürelerinin uzamasıyla birlikte, Suriye'den Türkiye'ye gelirken yanlarında getirdikleri nakit birikimlerinin tükenmesi sonucu, Suriyeli sığınmacılar devletten ve sivil toplum kuruluşlarından aldıkları yardımlarla geçimlerini sağlamak durmunda kalmışlardır. Ancak bu yardımlarla ailelerinin geçimini sağlamak zorlanan pek çok Suriyeli sığınmacı maddi gelir sağlamak için ülkemiz işgücü piyasasına dâhil olmuş, ancak bu durum vasıfsız işgücü piyasasında rekabeti ortaya çıkarmıştır (Üstün, 2016). Suriyeli işgücü yerel iş gücü açığını kapatmış ancak ucuz işgücünün işgücü piyasasına girmesi yerel işçilerin iş fırsatlarını azaltmıştır. Sermaye sahipleri olan sığınmacılar ise Kilis'te orta ve küçük işletmeler kurarak yerel ekonominin canlanmasına katkı sağlamaktadırlar. Ancak açtıkları işyerleri ile yerli esnafa rakip olmaktadır. Bu durum yerel esnafın gelirinin paylaşılmasına ve yerel halkın tepkisini çekmeye sebep olmuştur. Yıllar geçtikçe konak topluma uyum sağlayan ve iş yeri açan belli meslek gruplarında çalışmaya başlayan Suriyeliler yerel halk tarafından artık tepkiyle karşılanmaya başlanmıştır. Herhangi bir şekilde Suriyeli sığınmacılarla etkileşime girmemiş yerli insanlarda bile bir ön yargı oluşmuş durumdadır.

Suriyeli sığınmacıların Kilis işgücü piyasasına etkileri konusunda yerel halkın görüşlerini tespit etmek amacıyla, katılımcılardan, "Suriyeli sığınmacılar Kilis'te ucuz işgücü olarak görülmektedir." ifadesini değerlendirmeleri istenmiştir. Ayrıca bu bağlamda katılımcıların "Suriyeli sığınmacıların Kilis'te çalışması yerel halkın işsizlik oranını artırdı." ifadesiyle ilgili görüşleri de ortaya çıkarılmıştır. Araştırma sonucunda katılımcıların bu ifadelere verdikleri cevapları sırasıyla incelediğimizde, ilk olarak, katılımcıların büyük bir kısmı (%82,9) Suriyeli sığınmacıların Kilis'te ucuz işgücü olarak görüldüğünü düşünmektedir (Tablo 13).



Tablo 13: "Suriyeli sığınmacılar Kilis'te ucuz işgücü olarak görülmektedir." ifadesine verilen cevapların dağılımı

Cevaplar	Frekans	%
Evet	802	82.9
Hayır	79	8.2
Kararsız	41	4.2
Fikrim yok	16	1.7
Toplam	938	97

Suriyeli sığınmacıların eğitim düzeylerinin düşük olması ve önemli bir bölümünün gelir getirici bir mesleğe sahip olmaması, Suriyeli sığınmacıların işgücü piyasasına etkileri boyutundaki zayıf yönlerini oluşturmaktadır. Bu nedenle, sınır illerindeki firmalar, işyeri sahipleri ve sanayiciler açısından Suriyeli sığınmacılar ucuz işgücü imkânı olarak değerlendirilmektedir (Tunç, 2015, 51). Dünyanın diğer ülkelerinin günümüzde ve öncesinde yaşadıkları uluslararası göç deneyimi incelendiğinde görüldüğü üzere, göç akınlarında yerel halkın en fazla tedirginlik duyduğu husus, işgücü piyasasına arzın artışı ile birlikte "ucuz işgücü" ile rekabet etmek zorunda kalmak ve hatta işini kaybetme riskidir (Erdoğan, 2018, 80). Evrensel olarak, kitlesel göç hareketlerinin sonuçlarından biri olan bu durumun, Kilis için de geçerli olduğu görülmektedir. Kilis'te Suriyeli sığınmacıların varlığı, onları ucuz işgücü olarak gören işverenler tarafından bir fırsat olarak değerlendirilmekle birlikte, özellikle vasıfsız işgücü piyasasında çalışan yerel halk tarafından bir dezavantaj, bir tehdit olarak algılanmaktadır. Bu durumun yerel halkta yarattığı huzursuzluk, katılımcıların ankette yer alan "Suriyeli sığınmacıların Kilis'te çalışması yerel halkın işsizlik oranını artırdı" ifadesine verdikleri cevaplardan anlaşılabilir. Tablo 14'te görüldüğü üzere, bu ifadeye katılımcıların %79,8'i evet seçeneğini, %12'si hayır seçeneğini, %3'ü kararsızım seçeneğini, %1,9'u ise fikrim yok seçeneğini işaretlemiştir.

Tablo 14: "Suriyeli sığınmacıların Kilis'te çalışması yerel halkın işsizlik oranını artırdı." ifadesine verilen cevapların dağılımı

Cevaplar	Frekans	%
Evet	772	79.8
Hayır	116	12
Kararsız	29	3
Fikrim yok	18	1.9
Toplam	935	96,7

Türkiye'de yaşayan ve çalışan Suriyeli sığınmacılar ile ilgili değinilmesi gereken bir diğer önemli konu ise, kayıt dışı istihdamdır. Geçici koruma altındaki Suriyeli sığınmacılar için çalışma izni düzenlemesinin, Suriye'den ülkemize doğru yapılan zorunlu göç hareketinden yaklaşık beş yıl sonra yürürlüğe girmesi, mevcut durumda kayıt dışı çalışmanın zeminini hazırlamıştır (Sunata, 2018, 183).

Sermaye yoğun sektörlerin niteliksiz işgücü gereksinimine daha fazla ihtiyaç duymalarından dolayı, emek yoğun sektörlerde kayıt dışı istihdama daha fazla rastlanmaktadır. Böylece, maddi kazanç elde etmek isteyen niteliksiz işgücü, bu sektörlerde daha kolay iş bulmaktadır (Yıldız ve Yıldız, 2017, 35). Suriyeli sığınmacılar özelinde konuyu değerlendirilmek gerekirse, emek yoğun olan Türkiye ekonomisinde Suriyeli sığınmacıların kayıt dışı çalışmalarının kolay olduğu görülmektedir. Suriyeli sığınmacı nüfusunun fazla olduğu illerimize baktığımızda; yukarıda belirttiğimiz üzere, Suriyeli sığınmacıların tarım, inşaat ve imalat gibi emek yoğun olan alanlarda istihdamları söz konusudur (Kaya, 2016). Eğitim düzeyi düşük, niteliksiz, Türkçe dil sorunu yaşayan Suriyeli sığınmacıların hem ülkemiz genelinde hem de Kilis ili özelinde bu iş kollarında çalıştıkları görülmektedir. Ayrıca eğitilmiş, nitelikli ve ülkesinde kendi mesleklerini icra eden Suriyeli sığınmacıların birçoğunun da ülkemizde bu alanlara yönelmeleri dikkat çekicidir. Böylece ülkemiz işgücü piyasasında yer alan Suriyeli sığınmacıların büyük bir kısmının, resmi istatistikler bulunmamakla birlikte, kayıt dışı istihdam edildikleri görülmektedir. Bu durumu işverenler fırsat olarak değerlendirmekle birlikte, çalışan açısından sosyal güvence, ücret ve diğer işçi hakları bakımından sorun teşkil etmektedir. Yerel halk tarafından ise, (özellikle inşaat sektöründe) haksız rekabete yol açtığı düşünülen ve işlerini sığınmacılara kaptırma tehlikesi taşıyan bir gelişme olarak algılanmaktadır. Araştırmaya katılan Kilis halkının %67,6'sı "Suriyeli sığınmacılar Kilis'te kayıt dışı istihdam edilmektedirler" ifadesine "evet" yanıtını, %11,9'u ise "hayır" yanıtını vermiştir (Tablo 15).



Tablo 15: “Suriyeli sığınmacılar Kilis’te kayıt dışı istihdam edilmektedirler” ifadesine verilen cevapların dağılımı

Cevaplar	Frekans	%
Evet	653	67.6
Hayır	115	11.9
Kararsız	46	4.8
Fikrim yok	118	12.2
Toplam	932	96.5

Suriyeli sığınmacıların, yerli vasıfsız işçilerin işlerini ellerinden alma tehlikesi olmakla birlikte, ülkemiz işgücü piyasasına etkileri incelendiğinde; ağır ve tehlikeli işlerde çalışmak istemeyen yerli vasıfsız işsizler yerine sığınmacıların bu işleri yaptıkları, tarım ve sanayideki mevcut eksikleri kapattıkları ve ayrıca işgücü açığı olan diğer farklı sektörlerde de istihdam edilmektedirler. Burada asıl önemli sorun ise, sığınmacıların kayıt dışı istihdam ediliyor olmalarıdır. Bu durum hem vergi kaybını engellemek hem de sosyal ve ekonomik güvenceyi sağlamak açısından kontrol altına alınması gereken bir sorundur. Bu nedenle, ülkemizdeki mevcut Suriyeli sığınmacı işgücünün kayıt altına alınması gerekmektedir (Taştan vd., 2018, 38-39).

Suriyeli sığınmacıların resmi veya gayri resmi şekilde ülkemiz genelinde ve Kilis özelinde istihdam edilmeleri, bünyesinde hem avantajları hem de dezavantajları barındırmakla birlikte, kabul edilmesi gereken bir gerçek olarak karşımızda durmaktadır. Bu nedenle, Suriyeli sığınmacıların ülkemiz işgücü piyasasında yer almaları ile ilgili olarak orta ve uzun vadeli politikaların üretilmesi ve uygulanması gerekmektedir.

Nisan 2011 tarihinde başlayan, başta Türkiye ve Suriye’nin diğer komşu ülkelerine olmak üzere dünyanın dört bir yanına milyonlarca Suriyeli vatandaşın dağılmasıyla yaşanan Suriye kaynaklı kitlesel zorunlu göç hareketi, aradan geçen yıllarla birlikte, elbette ev sahibi toplumların sadece ekonomik yapısını değil, aynı zamanda sosyal ve kültürel yapısında da birtakım değişikliklere neden olmuştur. Göçün beraberinde getirdiği değişimi en fazla hisseden ülke ise şüphesiz sayısal olarak dünyanın en fazla Suriyeli sığınmacıya ev sahipliği yapan ülkesi olan Türkiye; ülke içinde ise sığınmacıların demografik baskısına en fazla maruz kalan sınır şehri Kilis’tir. Türkiye’nin bu küçük sınır kentinde, zorunlu göç olgusunun sebep olduğu toplumsal değişimlerden ön plana çıkanlardan ilki, aile yapısındaki değişimdir. Bu değişimin ana unsuru ise, Suriyeli kadın sığınmacıların yerli erkekler ile yaptıkları evliliklerdir.

Sığınmacı gruplar içerisinde göç ettikleri ülkelerde en fazla tacize, istismara, fiziksel ve cinsel şiddete maruz kalan grubun savaşta ailesini, eşini, yakınlarını kaybetmiş sığınmacı kadınlar olduğu görülmektedir. Bu sebeple pek çok Suriyeli kadın sığınmacı ve ailesi, çareyi erken yaşta evlilikte veyahut çoğul evlilikte (ikinci, üçüncü hatta dördüncü eş olmakta) görmektedir. Kurtuluşu evlilikte gören sığınmacı kadınların büyük bir bölümü ise, Türkiye’deki yasal haklarının farkında olmadan ve bu tür evlilikleri gerçekleştirmektedir. Bu noktada Suriyeli sığınmacı nüfusunun fazla olduğu bölgelerde gerçekleşen çocuk yaşta evlilikler, çoklu evlilikler, doğumlar ve boşanmalar ise yerel halkın geleneksel aile hayatına da etkide bulunmaktadır (Yılmaz, 2016, 203).

Bekâr ve evli yerli erkeklerin Suriyeli kadın sığınmacılarla yaptıkları bu evliliklerin büyük çoğunluğu, Erdoğan ve Tarlan’ın (2016, 11-12) da belirttiği üzere, “resmi kanallarla değil dini nikâh akitleriyle” gerçekleştirmektedir. Türkiye’deki Suriyeli kadın sığınmacıların yerli erkeklerle evliliği formel ve enformel olmak üzere tek eşli veya çok eşli olarak gerçekleşmektedir. Formel evlilikler, yasal teminatlar sağlarken özellikle enformel gerçekleşen evlilikler Suriyeli kadın sığınmacılara herhangi bir yasal hak ve teminat sağlamamaktadır. Türkiye’deki Suriyeli mülteci kadınların yerli erkeklerle evliliği bu kadınlara; sosyal ağ geliştirme, beşeri ve iktisadi kaynaklara erişmek için sosyal sermaye sağlama, savaş ve göç koşullarında yitirilen statü ve itibarını yeniden sosyal üretim yoluyla inşa etme aracı olarak tezahür etmektedir (Kaya, 2018, 4718).

Suriyeli sığınmacıların kendi kültürlerinde erken yaşta yapılan evlilik ve ikinci (üçüncü hatta dördüncü) eş olarak evlendirilme doğal olarak kabul edilirken, ülkemizde toplumsal ve hukuki sorunlara yol açmaktadır. Bu evliliklerin gerçekleştirilmesinin sebepleri; ailelerin kızlarını korumak, yeni edindikleri akrabalık bağları sayesinde kendi yaşamlarını güvence altına almak ve ekonomik ihtiyaçlarını karşılamak istemeleridir (Kirişçi, 2014, 37). Ancak bu tür evliliklerde özellikle çok eşli evliliklerde ciddi suistimaller yaşanmakta, sığınmacı kadınlar para ya da ev karşılığında dini nikâh ile evlendirilmekte, resmi nikâhları olmadığı için de ikinci eş olarak evlenen kadınların boşanma sonrasında haklarının çığnendiği görülmektedir (Barın, 2015, 47). Bu evlilikler ve beraberinde getirdikleri sorunlar sadece Suriyeli sığınmacı kadınları değil aynı zamanda yerel halkı da ilgilendirmektedir. Suriyeli kadın sığınmacıların yaptıkları bu evlilikler özellikle ülkemizin sınır illeri olan Kilis, Gaziantep, Şanlıurfa ve Hatay’da gerçekleşmekte ve bu bölgenin aile yapısında birtakım değişiklikleri beraberinde getirmektedir. Tablo 16’daki veriler incelendiğinde, Suriyeli sığınmacı



kadınlarla yapılan evliliklerin yoğun olduğu Kilis'te gerçekleştirilen bu araştırmaya katılan yerel halkın büyük bir kısmının bu evliliklerin varlığından haberdar olduğu görülmektedir.

Tablo 16: "Kilis'te Suriyeli kadınlar ile yerli erkekler arasında evlilik yapılmaktadır." ifadesine verilen cevapların dağılımı

Cevaplar	Frekans	%
Evet	794	82
Hayır	89	9.2
Kararsız	24	2.5
Fikrim yok	30	3.1
Toplam	937	96.8

Yukarıda adı geçen sınır illerinde "kadınlar, kocalarını kaybetme korkusunun üzerlerinde baskı yarattığını ifade etmekte ve Suriyeli sığınmacı kadınları kocalarının aklını çelmekle suçlamaktadırlar" (Orhan ve Gündoğar, 2015). Türk erkeklerine ikinci eş olmalarıyla sıklıkla medyada gündeme gelmeleri ise, Suriyeli sığınmacı kadınlar hakkında oluşan olumsuz algı daha da pekiştirmektedir. "Giderek toplumsal hayatın önemli bir parçası haline gelen Suriyeli kadınlar bir süre sonra "ikinci eş" olan, "yuva yıkan" ve "potansiyel tehdit" olan kadınlar olarak algılanmakta ve olumsuz bir imaja anılmaktadırlar" (Küçükşen, 2017, 2407). Bu bakış açısının, araştırmanın yapıldığı Kilis ilinde de geçerli olduğu görülmektedir. Araştırma sonucunda, özellikle evli erkeklerin Türk eşleri başta olmak üzere, Kilis genelinde Suriyeli sığınmacı kadınlara karşı olumsuz bir bakış açısının varlığı tespit edilmiştir (Tablo 17).

Tablo 17: "Suriyeli kadınların Kilis'te yerli erkeklerle evlenmesini rahatsız edici bir durumdur." ifadesine verilen cevapların dağılımı

Cevaplar	Frekans	%
Evet	693	71.6
Hayır	93	9.6
Kararsız	38	3.9
Fikrim yok	101	10.4
Toplam	925	95.5

Erdoğan'ın (2015) da araştırmasında tespit ettiği üzere; bölge kadınları, zor durumda olduklarını ve bu nedenle yerli erkeklerin evlilik tekliflerini kolaylıkla kabul ettiklerini düşündükleri Suriyeli kadın sığınmacılar konusunda ciddi kaygılara sahiptirler. Görüldüğü üzere, içinde buldukları kötü koşullar, savunmasız durumları, yabancı oluşları ve kültürel farklılıklarının olumsuz olarak okunması gibi birçok faktör, Suriyeli kadın sığınmacıların ötekileştirilerek istismarlarının önünü açmaktadır (Ökten, 2018, 184).

Türkiye İstatistik Kurumu (TÜİK) Evlenme ve Boşanma İstatistikleri 2017 verilerine göre, ülkemizde 2017 yılı itibarıyla 20 bin 942 yabancı uyruklu gelin bulunmuş ve yabancı gelinler, ülke genelindeki gelinlerin %3,7'sini oluşturmuştur. Yabancı gelinler uyruklarına göre incelendiğinde ise, ilk sırayı %19,4 ile Suriye uyruklu gelinler almıştır. 2018 yılında ülkemizde yabancı gelinlerin sayısı 22 bin 743 kişi olmuş ve yabancı gelinler toplam gelinlerin %4,1'ini oluşturmuştur. Yabancı gelinler uyruklarına göre incelendiğinde, ilk sırayı % 15,7 ile yine Suriye uyruklu gelinler almıştır. TÜİK Evlenme ve Boşanma İstatistikleri ülkemizde Suriyeli kadın sığınmacılarla yerli erkeklerin yaptıkları formel evliliklerin sayısının ne kadar yüksek olduğunu gözler önüne sermekle birlikte, yukarıda bahsedildiği üzere çeşitli nedenlerle formel olmayan evlilikler de düşünüldüğünde sayının çok daha yüksek olduğu tahmin edilmektedir. Önümüzdeki yıllarda özellikle sınır illerimizde bu evliliklerin devam etmesinin ise boşanmaların, çok eşliliğinin, enformel evliliklerin ve babası Türk annesi Suriyeli olan bebeklerin sayısındaki artışı beraberinde getireceği tahmin edilmektedir. Bu gelişmelerin ise, Türk aile yapısı ve kamu düzeni üzerinde yaratacağı etkinin ilerleyen yıllarda önemli bir araştırma konusu olacağı düşünülmektedir.

Suriyeli sığınmacıların Kilis ilinde yarattığı demografik baskının etkisiyle gündeme gelen bir diğer konu, temel hizmetlerden biri olan sağlık hizmetlerine erişimdir. 18 Ocak 2013 tarihinde, Sağlık Bakanlığının yayınladığı genelgeyle, kayıtlı olma şartı aranmaksızın ülkemizde bulunan bütün Suriyeli sığınmacılar, sağlık hizmetlerinden ücretsiz olarak yararlanabilme hakkına kavuşmuştur. Suriyeli sığınmacılar, bu genelgeyle, ülke genelinde Türkiye Cumhuriyeti vatandaşlarına uygulanan kriterlerde sağlık hizmeti görme imkânına sahip olup (Erdoğan, 2011, 19), ilaç ve tıbbi cihaz ihtiyaçları SGK gözetiminde AFAD tarafından karşılanmaktadır. ORSAM' ın "Suriyeli Sığınmacıların Türkiye'ye Etkileri 2015" raporunda ve Türkiye Büyük Millet Meclisi'nin 2018 yılında yayınladığı "Türkiye'deki Suriyeliler Özel Raporu"nda, sınır illerinde sadece Türkiye'deki sığınmacılar değil, Suriye'de yaşayan ve çatışmalar nedeniyle yaralanan kişilerin de te-



davi edildiği, bu nedenle özellikle bu illerde sağlık hizmetleri konusunda hem fiziki koşullar hem de sağlık personeli açısından kapasite sorunu yaşandığı, bu durumun yerel halkın sağlık hizmetlerine erişememe yönünde şikâyetleri olduğu belirtilmektedir. Ayrıca ülkemizin Suriyeli sığınmacılara sağladığı sağlık hizmetlerine ilişkin verilerin yansıtıldığı Tablo 18 incelendiğinde, Türkiye'nin bu kişilere yönelik harcadığı emek, zaman ve paranın boyutu da anlaşılmaktadır.

Tablo 18: Türkiye Genelinde Suriyeli Sığınmacılara Sağlanan Sağlık Hizmetleri Verileri

Suriyeli sığınmacılara verilen poliklinik hizmeti sayısı	Hastaneye yatırılan Suriyeli sığınmacı sayısı	Suriyeli sığınmacılara yapılan ameliyat sayısı	Suriyeli sığınmacıların ülkemizde gerçekleştirdiği doğum sayısı	Suriyeli sığınmacı bebek ve çocuklara yapılan aşılam miktarı
31,449,800	1,326,849	1,112,058	279,158	3,215,128 doz

Kaynak: AFAD' ın 11/12/2017 tarihli Bilgi Notu

Sağlık Bakanlığı'nın yayınladığı genelge doğrultusunda, Kilis'te bulunan kamuya ait hastane ve sağlık merkezlerinde, Suriyeli sığınmacılara ücretsiz olarak sağlık hizmeti sunulmaktadır. Şehir merkezinde, Kilis Devlet Hastanesi, Suriyeli sığınmacıların sağlık hizmetlerinden faydalanmak için en yoğun başvurdukları sağlık kuruluşudur. Suriyeli sığınmacıların ücretsiz tedavi olabilmeye hakkına sahip olmaları nedeniyle, Kilis Devlet Hastanesi'nde yerel halktan çok daha fazla sayıda Suriyeli sığınmacıya rastlanmakta (özellikle kadın hastalıkları ve doğum polikliniklerinde) ve bu durum hastanede sürekli olarak kalabalık bir görüntü oluşturmaktadır (Tablo 19) (Ağcadağ-Çelik ve Vural, 2018, 354).

Tablo 19: "Suriyeli sığınmacılar, Kilis'te hastanelerde daha uzun süre sıra beklemeye neden oldu." ifadesine verilen cevapların dağılımı

Cevaplar	Frekans	%
Evet	802	82.9
Hayır	76	7.9
Kararsız	27	2.8
Fikrim yok	30	3.1
Toplam	935	96.7

Suriyeli sığınmacıların Kilis Devlet Hastanesi'nde sebep olduğu yoğunluk, fiziki şartlar ve sağlık personelinin yetersiz kalmasına, sağlık hizmetlerinin aksamasına, yerel halkın uzun süre sıra beklemesine neden olmaktadır. Bu durum, yerli halkın çareyi şehirdeki özel sağlık kuruluşuna ya da başta Gaziantep olmak üzere çevre illerdeki sağlık kuruluşlarına yönelme de bulmaktadır. Tüm bu gelişmeler ise, yerel halkın şikâyetçi olmasına neden olmaktadır (Tablo 20). Yalova'dan sonra yüzölçümü bakımından Türkiye'nin en küçük ikinci şehri olan Kilis'te; yerel halkın sayısının 142,541 kişi, kayıtlı Suriyeli sığınmacı sayısının 116,749 kişiye ulaşmış olması, şehirde sağlık gibi temel hizmetlere ulaşma noktasında birtakım sıkıntıların yaşanmasına sebep olmaktadır.

Tablo 20: "Suriyeli sığınmacılar, Kilis'te alt yapı sorunlarının artmasına neden oldu." ifadesine verilen cevapların dağılımı

Cevaplar	Frekans	%
Evet	589	60.8
Hayır	145	15
Kararsız	105	10.8
Fikrim yok	85	8.8
Toplam	924	95.4

Suriye sınırına sadece on kilometre uzaklıkta bulunan ve nüfusu birkaç yıl içerisinde Suriye'den aldığı yoğun göç dalgasıyla birlikte iki katına çıkan Kilis'te demografik baskının beraberinde getirdiği diğer bir sorun ise, alt yapı hizmetlerindeki aksamalardır. Orhan ve Gündoğar'ın (2015, 20) da belirttiği üzere, "Suriyeli sığınmacılarla birlikte belediyelerin sorumluluğunda olan çöp toplama, toplu taşıma, trafik, su temini ve dağıtımı, şehir temizliği, zabıta hizmetleri, inşaatların kontrolü, kültürel faaliyetler gibi konularda ekstra yük ortaya çıkmıştır. Nüfusun iki katından fazlasına çıktığı Kilis başta olmak üzere yoğun göç alan şehirlerin mevcut kapasitesi, ihtiyacı karşılamakta sıkıntı yaşamaktadır."

Araştırma sonuçlarına göre katılımcılar (%60,8), Kilis'te yaşanan hızlı demografik değişim ile birlikte, şehirde alt yapı sorunlarının belirgin hale geldiğini düşünmektedir (Tablo 20). Aynı zamanda katılımcıların %86,9'u, şehrin yaklaşık yarısının Suriyeli sığınmacılardan oluştuğu şehirde, trafik yoğunluğunun da oldukça fazla arttığını düşünmektedir.



Suriyeli sığınmacıların Kilis'e gelişiyle birlikte gündeme gelen ve Suriyeli sığınmacılarla ilgili algıyı olumsuz yönde etkileyen toplumsal konulardan bir diğeri ise dilenciliktir. Suriye'den Türkiye'ye yapılan göçlerin özellikle ilk yıllarında, Kilis'te şehir merkezinde yaşayan ve ekonomik nedenlerle dilencilik yapan kişilerin sayısının oldukça fazla olduğu gözlenmektedir. Dilencilerin sayısının fazlalığı yerel halkın rahatsızlığını arttıran bir durum olmakla birlikte, özellikle büyük bir kısmının çocuklardan oluşması ise endişe verici bir durum olarak değerlendirilmektedir. Aradan geçen yıllarla birlikte, yerel yönetimin çaba ve çalışmalarıyla dilencilerin sayısında belirgin bir artış gözlenmekle birlikte, bu sorunun halen devam ettiği dikkat çekmektedir. Kilis'te yerel halkın gündelik yaşamlarında sıklıkla Suriyeli dilencilerle karşılaşılıyor olmalarının, ankette yer alan "Suriyeli sığınmacılar, Kilis'te dilencilik artışına neden oldu." ifadesiyle ilgili değerlendirilmelerinde etkili olduğu görülmektedir. Araştırmaya göre katılımcıların büyük bir kısmı (% 75,8), Suriyeli sığınmacıların şehirde dilencilik artışında etkili olduğu kanaatine sahiptir (Tablo 21).

Tablo 21: "Suriyeli sığınmacılar, Kilis'te dilencilik artışına neden oldu." ifadesine verilen cevapların dağılımı

Cevaplar	Frekans	%
Evet	734	75.8
Hayır	119	12.3
Kararsız	55	5.7
Fikrim yok	36	3.7
Toplam	944	97.5

Farklı tarihi geçmişleri, dilleri, kültürel pratikleri ve yaşam tarzlarıyla Suriyeli göçmenler; ülkemizde, özellikle yoğun olarak yaşadıkları illerin yapısını değişime uğratmaktadır. Araştırma sonuçlarından anlaşılacağı üzere, binlerce Suriyeli sığınmacının Kilis'te yeni bir hayat kurmasıyla birlikte, güvenlikten sağlığa, aile yaşamından istihdama kadar pek çok alanda şehrin toplumsal ve ekonomik yapısı değişime uğramıştır. Suriyeli sığınmacıların (sadece Elbeyli Geçici Barınma Merkezi 8,557 kişi) tamamına yakınının şehir merkezinde yerel halk ile birlikte yaşaması ise kültürel değişim de kaçınılmaz kılmiştir.

Uluslararası göç sayesinde pek çok açıdan birbirinden farklı geçmişe sahip bireyler dil, din ve kültür gibi bileşenler ile birlikte aynı ortamda yaşamını sürdürmek durumunda kalmaktadır (Aksoy, 2012, 297). Göç eden kişiler ve ev sahibi toplum arasındaki etkileşim, çoğunlukla göçmenlerin gittikleri ülkeye kendi kültürlerini de götürmelerinden dolayı, ev sahibi toplumun kültürel değişim sürecini de beraberinde getirmektedir (Akıncı vd., 2015, 69). Kilis'teki yerel halkın %50'den fazlası Suriyeli sığınmacıların kültürlerini olumsuz etkilediği düşüncesine sahiptir (Tablo 22).

Tablo 22: "Suriyeli sığınmacılar, Kilis'te yerel halkın kültürünü olumsuz şekilde etkilemiştir." ifadesine verilen cevapların dağılımı

Cevaplar	Frekans	%
Evet	500	51.7
Hayır	203	21
Kararsız	161	16.6
Fikrim yok	69	7.1
Toplam	933	96.4

Araştırma sonucunda katılımcıların yarısının (%51,7), Suriyeli sığınmacıların yerel halkın kültürü üzerindeki etkisi ile ilgili görüşlerinin negatif yönde olduğu görülmektedir. Katılımcıların %21'inin konuyla ilgili negatif düşüncelere sahip olmadığı görülürken, %16,6'sı konuyla ilgili kararsız kaldıklarını belirtmişlerdir. Konuyu, ankette yer alan sondaj sorulardan "Suriyeli sığınmacılar, Kilis'te yerel halkın kültürünü zenginleştirmiştir." ifadesine verilen cevaplarla birlikte değerlendirmenin daha sağlıklı olacağı düşünülmektedir. Tablo 23'te görüleceği üzere, katılımcıların %63,8 gibi büyük bir çoğunluğu Suriyeli sığınmacıların yerel kültürü zenginleştirmesi konusunda "kararsız" olduklarını belirtmiştir. Katılımcıların sadece %11,9'u Suriyeli sığınmacıların yerel kültürü zenginleştirdiğini düşünmektedir. Tablo 22 ve 23'teki sayılardan anlaşılacağı üzere, Suriye kaynaklı kitlesel göç hareketi sonrasında Kilis'te yaşamaya başlayan Suriyeli sığınmacıların şehrin kültürel değişimine olan etkisi, yerel halk tarafından henüz tam olarak hissedilen bir noktada değildir.

Tablo 23: "Suriyeli sığınmacılar, Kilis'te yerel halkın kültürünü zenginleştirmiştir." ifadesine verilen cevapların dağılımı

Cevaplar	Frekans	%
Evet	115	11.9
Hayır	132	13.6
Kararsız	618	63.8
Fikrim yok	76	7.9
Toplam	941	97.2



Ekonomik ve toplumsal değişime oranla bir toplumda kültürel değişimin yaşanmasının daha fazla zaman alacağı, hissedileceği ve fark edileceği düşünüldüğünde araştırma sonuçları pek de şaşırtıcı görülmemektedir. Kültürel değişim hızı, toplumdan topluma farklılık gösteren ve zaman içinde gerçekleşen bir durumdur. Suriyeli sığınmacıların ülkemize ve sınır şehri Kilis'e gelişlerinin ardından geçen sekiz yılın, onların kültürel değişime etkisini tam anlamıyla hissetmeye yeterli gelmediği anlaşılmaktadır. Bununla birlikte, Suriyeli sığınmacıların ülkemizde geçirdikleri her geçen gün "kalcılık" eğilimlerinin arttığı göz önünde bulundurulduğunda, sığınmacıların ülkemizde özellikle demografik açıdan yoğun olarak yaşadıkları illeri ekonomik, toplumsal ve kültürel alanda değişime uğratacakları ortadadır. Bu değişimin ise, yerel halk tarafından nasıl karşılandığı önemli bir konu olup yerel halk ve sığınmacılar arasındaki sosyo-kültürel uyum ve huzur ortamını temin etme adına oldukça önem taşımaktadır. Nüfusun yarıya yakınının Suriyeli sığınmacıların olduğu bir sınır kenti olan Kilis özelinde yapılan bu çalışmada, katılımcılara yöneltilen "Suriyeli sığınmacıların Kilis'te ikamet etmelerini istiyor musunuz?" sorusunun oldukça can alıcı bir soru olduğu düşünülmektedir. Katılımcıların verdikleri cevaplara ilişkin frekans ve % dağılımlarının yer aldığı Tablo 24'te görüldüğü üzere, katılımcıların %66,2'sinin Suriyeli sığınmacıların Kilis'te ikamet etmelerini istememekte, yalnızca %20,7'sinin istemekte, %12,4'ünün ise bu konuda kararsız kalmaktadır.

Tablo 24: "Suriyeli mültecilerin Kilis'te ikamet etmelerini istiyor musunuz?" sorusuna verilen cevapların dağılımı

Cevaplar	Frekans	%
Evet	200	20.7
Hayır	641	66.2
Kararsız	120	12.4
Toplam	961	99.3

Suriyeli sığınmacıların Kilis'e gelmeleri ve aradan geçen yıllarla birlikte nüfuslarının neredeyse yerel halkla aynı seviyeye gelmesi, bu küçük sınır kentinin yaşadığı demografik baskı ve bu baskının beraberinde getirdiği ekonomik, sosyal ve kültürel yükün altında ezilen yerel halkın sığınmacılarla birlikte yaşamak istememeleri oldukça anlaşılır bir durum olarak karşımızda durmaktadır. Araştırmanın ortaya çıkardığı bu sonuç oldukça çarpıcıdır. Bu sonuçtan yola çıkarak, Kilis şehrinin ve yerel halkının ilerleyen yıllarda, altında ezildiği bunca yükün zaman geçtikçe azalmak yerine artması ise, daha büyük çapta birtakım sorunlara yol açacağını öngörmek zor değildir. Araştırma sonuçlarının gösterdiği üzere, önümüzdeki dönemde, yerel halk ve sığınmacılar arasında ortaya çıkabilecek huzursuzlukları hatta çatışmaları önlemek adına yetkililerin birtakım kısa, orta ve uzun vadede çözüm önerileri geliştirmek ve uyulamaya koymaları gerekliliği elzemdir.

7. SONUÇ

Ülkelerindeki siyasi gerginlik, çatışma, iç savaş gibi nedenlerle kendi topraklarından, kültürlerinden, yaşam alanlarından kopan insanlar destinasyonlarda yeni bir yaşam kurma ve sürdürme çabalarına girmekte bu süreç sancılı bir şekilde farklı sorunlara sebep olabilmektedir. Göç edenler ve göç alanlar çeşitli sorunlarla karşı karşıya kalırlar. Farklı kültürlerle, değerlere, yaşam tarzlarına ve inançlara sahip olan bireylerin bir arada yaşamaya başlamaları bazı zorlukları da beraberinde getirmektedir. Göç ve göçün ortaya çıkardığı sorunlar göç yaşayan toplumların olduğu kadar göçün yapıldığı toplumların da konusudur. Destinasyonlardaki Suriyeli sığınmacı nüfusu her geçen artmakta, sosyo-ekonomik yaşamda dikkat çekici bir değişime sebep olmaktadır. Özellikle Suriye göçünün en büyük muhatabı olan Türkiye gibi bir ülkede bu konu hemen hemen toplumun tüm bireylerinin gündemini oluşturmaktadır. Türkiye'nin birçok yerleşim merkezinde belli bir nüfusa sahip olan sığınmacılar, yaşadıkları mekânın sosyal ve iktisadi dokusundan hem etkilenmiş hem de etkilenmesine sebebiyet vermişlerdir. Yaşadıkları yerleşim merkezlerinden biri olan Kilis ilindeki iktisadi girdi ve çıktılar belirli değişimleri ile dikkat çekmektedir. Mekanda yaşanan değişim ciddi meseleleri de beraberinde getirmektedir. Göçle birlikte toplumların sosyal değişim ve toplumsal entegrasyonu gündeme gelmektedir.

Göçle birlikte değişen sosyo-ekonomik koşulların piyasada çeşitli yansımaları görülebilmektedir. Bunların belki de en önemlileri artan nüfusun demografik ihtiyaçlarına yönelik yatırımlar/harcamalar (eğitim, sağlık, barınma vb) ile kayıt dışılık sorunudur. Kayıt dışılık sorunu, kısaca gerçekleşen ekonomik faaliyetlerde devletin kontrolünün olmaması şeklinde ifade edilebilir. Yerel halk ile Suriyeli göçmenler arasında dil, kültür ve yaşam tarzı farklılıklarının bulunması toplumsal alandaki etkiler olarak kendini göstermektedir. Kilis şehrinin yaklaşık %82'sini Suriyeli sığınmacılar oluşturmaktadır. Suriyeli göçü sonucu Kilis şehrinde atıl vaziyetteki konutların kira fiyatlarının fazla olması diğer konutların kira fiyatlarındaki artış, iş yerlerinin kira fiyatlarının artması, ucuz iş gücü, yerel işsizlik oranındaki artış, Suriyeli iş yerinde yaşanan artış gibi nedenler Suriyeli sığınmacılara karşı ön yargıları arttırmıştır. Suriyeli sığınmacıların yaşadıkları şehir-



lerde Türk vatandaşları ile Suriyelilerin sosyal yardımlara erişim ve işgücüne katılım alanlarında rekabet yaşanmakta bu durum toplumsal alanda Suriyelilere karşı olumsuz algıyı derinleştirmektedir. Suriyeli nüfusun neredeyse yerel nüfus kadar olması, yerel halk ile Suriyeli kadınların evlenmeleri, Suriyeli kadınlarda doğurganlığın yüksek olması, ikiz doğumlar, ikinci evlilikler, boşanmalar gibi sebeple demografik yapıda ciddi değişimler meydana getirmektedir. Bu durum yerel halk ile Suriyeli halk arasında kutuplaşmalara da yol açmaktadır.

Bu araştırma, Suriyeli sığınmacıların şehir ve yerel halk üzerinde her geçen gün artan demografik, ekonomik, sosyal ve kültürel baskısının, mevcut kutuplaşmayı ilerleyen dönemde daha da derinleştireceğinin hatta daha ileri bir boyuta taşınacağına sinyallerini vermektedir. Önümüzdeki yıllarda, bu sorunun tahmin edilen boyuta ulaşmaması adına, konuyla ilgili çalışan tüm kurumların ve siyasi yönetimin bu araştırma ve benzeri araştırmaların sonuçlarını ciddiye alarak gerekli çalışmaları yapmaları ve çözüm önerileri geliştirmeleri gerekmektedir.

KAYNAKÇA

- Ağcaadağ-Çelik İpek., Vural, Feride (2018). Suriyeli Mülteci Kadınların Kuma Dramı: Kilis İli Örneği. *OPUS Uluslararası Toplum Araştırmaları Dergisi*, (8) 14, 341-382.
- Aile ve Sosyal Politikalar Bakanlığı (2016). *Yerel Halkın Suriyeli Sığınmacılara Dair Algıları Araştırması*. Basılmamış Rapor, V-VI (2015-2016).
- Akıncı, Buket., Nergiz, Ahmet., Gedik, Ercan (2015). Uyum Süreci Üzerine Bir Değerlendirme: Göç ve Toplumsal Kabul. *Göç Araştırmaları Dergisi*, (1) 2, 58-83.
- Aksoy, Zeynep (2012). Uluslararası Göç ve Kültürlerarası İletişim. *Uluslararası Sosyal Araştırmalar Dergisi / The Journal of International Social Research*, (5) 20, 292-303.
- Aras, İlhan., Sağiroğlu, Akın (2018). Avrupa Aşırı Sağında Göçmen Karşıtlığı: Fransa ve Macaristan Örnekleri. *Mukaddime*, 9 (Özel Sayı 1), 59-77, DOI: 10.19059/mukaddime.472830
- Arslan, Neslihan., Yıldız, Kemal (2019). Türkiye’de Uluslararası Göç ve Sosyo-Ekonomik Yardımlar İnançlar ve Gerçekler. *Uluslararası Yönetim İktisat ve İşletme Dergisi*, 15 (1), 241-258.
- Aydın-Yılmaz, E. Sare (2016). *Suriyeli Mülteci Kadınlar: Göç Travması ve Entegrasyon. Türkiye’de Geçici Koruma Altındaki Suriyeliler: Tespitler ve Öneriler* (içinde), Ed. Esen Adem, Duman Mehmet, İstanbul: Aryan Basım, ss. 197-214.
- Barın, Hilal (2015). Türkiye’deki Suriyeli Kadınların Toplumsal Bağlamda Yaşadıkları Sorunlar ve Çözüm Önerileri. *Göç Araştırmaları Dergisi*, (1) 2, 10-56.
- Baydar, Seyit Orhan (2012). *Dünyada ve Türkiye’de Mülteciler, Sığınmacılar, Yasadışı Göçmenler ve Ülke Ekonomisine Etkileri-2*. <http://seyitorhanbaydar.wordpress.com/2012/06/08/dunyada-ve-turkiyede-multeciler-siginmacilar-yasadisi-gocmenler-ve-ulke-ekonomisine-etkileri-2/>
- Çalışkan, Seher (2019). Ev Sahibi Halkın Suriyeli Göçmenlere Yönelik Tutumu: İstanbul; Sultanbeyli- Kadıköy İlçeleri. *Uluslararası Sosyal Araştırmalar Dergisi / The Journal of International Social Research*, 12 (66), 641-650, Doi Number: <http://dx.doi.org/10.17719/jisr.2019.3613>
- Doğanay, Ülkü., Keneş, Hatice. Çoban (2016). Yazılı basında Suriyeli ‘mülteciler’: Ayrımcı Söylemlerin Rasyonel ve Duygusal Gereççelerinin İnşası. *Mülkiye Dergisi*, 40 (1), 143-184.
- Erdoğan, Murat (2018). *Türkiye’deki Suriyeliler Toplumsal Kabul ve Uyum*. 2. Baskı, İstanbul: İstanbul Bilgi Üniversitesi Yayınları.
- Eşigül, Aşkinnur., Arslan, Betül K.übra., Gencer, Alper Şükrü., Tosun, Salih., Korkmaz, Seren Selvin., Yıldırım, Şafak Beren (2017). *Bilgi-den algıya: Türkiye’deki sığınmacı, göçmen ve mülteci algısı üzerine bir çalışma*. Avrupa Siyasal ve Sosyal Araştırmalar Enstitüsü.
- GİGM, (T.C. İçişleri Bakanlığı Göç İdaresi Genel Müdürlüğü) (2019). *Geçici koruma kapsamındaki Suriyeliler*, <https://www.goc.gov.tr/gecici-koruma5638>
- Global Impact (2019). About The Syrian Refugee Crisis https://syriarelieff.charity.org/?gclid=eaiaiqobchmioi20svpu5qivxasach0yrwhseaaybcaaegek-1fd_bwe#.xdacutuzbiu.
- Güllüpnar, Fuat (2012). Göç Olgusunun Ekonomi-Politigi ve Uluslararası Göç Kuramları Üzerine Bir Değerlendirme. *Yalova Sosyal Bilimler Dergisi*, S. 4, ss. 53-85.
- Harunoğulları, Muzzez (2016). Suriyeli Sığınmacıların Kilis Şehrindeki Mekânsal, Kültürel ve Ekonomik Etkileri. *Uluslararası Sosyal Araştırmalar Dergisi / The Journal of International Social Research*, 9 (45), 373-396.
- Harunoğulları, Muazzez (2018). *Sınır Ötesinde Yeni Bir Yaşam: Suriyeli Sığınmacıların ve Göçün Coğrafi Etkileri: Kilis Örneği*. 21. Yüzyılda Uluslararası Göç ve Mülteciler: Bir Türkiye Perspektifi (içinde), Ed. Aygül. Hasan Hüseyin, Eke. Erdal, Ankara: Nobel Yayınevi, ss. 297-328.
- Kaya, Mahmut (2018). İki Hukuk Arasında Arafta: Suriyeli Kadın Mültecilerin İnförmel Evlilikleri ve Boşan(Ama)ma Krizi. *Journal of Social and Humanities Sciences Research (Jshsr)*, C.5, S. 31, 4709-4721.
- Kaya, Sait (2016). *Suriyeli Mültecilerin Türk İşgücü Piyasasına Etkileri*. Ar&Ge Bülten, 2016 Ocak-Şubat-Ekonomi.
- Kirişçi, Kemal (2014). *Misafirliğin Ötesine Geçerken Türkiye’nin “Suriyeli Sığınmacılar” Sınırı*. Ankara: USAK & Brookings.
- Küçükşen, Kübra (2017). Suriyeli Sığınmacı Kadınlarda Sosyal Dışlanma Algısı Üzerine Nitel Bir Çalışma. *İnsan ve Toplum Bilimleri Araştırmaları Dergisi*, 6 (5), 2399-2413.
- Orhan Oytun, Şenyücel Gündoğar Sabiha (2015). *Suriyeli Sığınmacıların Türkiye’ye Etkileri*. Ortadoğu Stratejik Araştırmalar (ORSAM) Raporu, ISBN: 978-605-4615-95-7.
- Ökten, Şevket (2018). Çifte Kavrulmuş Ötekiler: Suriyeli Mülteci Kadınlar. *Uluslararası Göç ve Kadın Sempozyumu Bildirileri*, 21-22 Aralık 2018 Bursa, ss.172-185.
- Özdemir, Erol (2017). Suriyeli Mültecilerin Türkiye’deki Algıları. *Savunma Bilimleri Dergisi*, 16 (1), 115-136.
- Özer, Mehmet Akif (2012). Bir Modern Yönetim Tekniği Olarak Algılama Yönetimi ve İç Güvenlik Hizmetleri. *Karadeniz Araştırmaları*, Cilt 33, ss. 147-180.
- Patton, Michael Quinn (2014). *Nitel Araştırma ve Değerlendirme Yöntemleri*. Ankara: Pegem Akademi Yayıncılık.



- Sides, John., Citrin, Jack (2007). European Opinion about Immigration: The Role of Identities, Interests and Information. *British Journal of Political Science*, 37(3), 477-504.
- Sunata Ulaş (2018). *Suriyeli Sığınmacıların Emek Piyasasına Katılımları. Beklenmeyen Misafirler: Suriyeli Sığınmacılar Penceresinden Türkiye Toplumunun Geleceği* (içinde), Ed. Bilhan Kartal & Ural Manço, London: Transnational Press, ss. 169-196.
- Taştan Coşkun., İrdem İbrahim, Özkaya Ömer (2018). *Politika ve Uygulama Boyutlarıyla Göç ve Uyum*. Ankara: Polis Akademisi Yayınları.
- Tunç, A. Şebnem (2015). Mülteci Davranışı ve Toplumsal Etkileri: Türkiye'deki Suriyelilere İlişkin Bir Değerlendirme. *TESAM Akademi Dergisi*, (2) 2, 29-63.
- TÜİK (Türkiye İstatistik Kurumu) (2017). *Evllenme ve Boşanma İstatistikleri*. <https://tuik.gov.tr>
- TÜİK (Türkiye İstatistik Kurumu) (2019). *Adrese Dayalı Nüfus Kayıt Sistemi (ADNKS) sonuçları, 2007-2018*. <https://tuik.gov.tr>
- Türkiye Büyük Millet Meclisi Kamu Denetçiliği Kurumu (2018). *Türkiye'deki Suriyeliler Özel Raporu*. Ankara: Elma Teknik Basım Matbaacılık.
- Uçak-Erdoğan Emine, Tarlan K. Vural (2016). *Suriyeli Mültecilerin Türkiye'deki Sivil Hayata İntibakına Yönelik Envanter Çalışması*. <https://www.hyd.org.tr/tr/yayinlar/219-suriyeli-multecilerin-turkiye-deki-sivil-hayata-intibakina-yonelik-envanter-calismasi> Erişim: 20.10.2018.
- UNHCR (BM Mülteci Örgütü) (2019). *Syria Regional Refugee Response*. <https://data2.unhcr.org/en/situations/syria>, <https://data2.unhcr.org/en/situations/syria/location/113>.
- Üstün, Nazlı (2016). *Suriyelilerin Türk İşgücü Piyasasına Entegrasyonu Sorunlar-Öneriler*. <http://www.kto.org.tr/d/file/suriyelilerin-turk-istgucu-piyasasına-entegrasyonu,-sorunlar-öneriler---nazli-ustun.pdf>.
- Weiner, Myron (1993). *Security, Stability and International Migration*. Defense and Arms Control Studies Program, Center for International Studies Massachusetts Institute of Technology, 292 Main Street, Cambridge, Massachusetts.
- Yardım, Müşerref (2017). Göç ve Entegrasyon Politikaları Işığında Fransa'da Toplumsal Kabul. *Göç Araştırmaları Dergisi*, 3 (2), 100-136.
- Yıldız Tuğba., Yıldız İbrahim (2017). Suriyelilerin Türkiye ekonomisinde kayıt dışı istihdama etkileri ve bunun yansıması olarak Türkiye'ye maliyetleri üzerine bir inceleme. *İktisadi İdari ve Siyasal Araştırmalar Dergisi*, 2(3): 30-46.
- Yılmaz, ESA (2016). *Suriyeli Mülteci Kadınlar: Göç Travması ve Entegrasyon*. In: Esen A, Duman M (eds) *Türkiye'de geçici koruma altındaki Suriyeliler: Tespitler ve öneriler*, İstanbul: Aryan Basım, ss. 197-214.